



The role of citizen participation in promoting social security and development (Case study: Herat city, Afghanistan)

Faraji, S.J.^a, Khabazi Chaloshitori, M.^{b,1}, Ahmadi, Sh.^c

^a Assistant Professor of Urban Management, Allameh Tabataba'i University, Tehran, Iran.

^b Assistant Professor of Geography & Urban Planning, Shahid Bahonar University of Kerman, Kerman, Iran.

^c PhD Candidate of Geography & Urban Planning, Ferdowsi University of Mashhad, Mashhad, Iran.

ABSTRACT

Objective The use of citizen capability in different societies is a strong point in promoting the social status of citizens and enhancing security at the community level. The purpose of this study is to investigate the status of citizen participation in Herat city and its impact on enhancing citizens' security and social development.

Method: In order to achieve this goal after collecting the initial data using Pearson correlation, linear regression, t-test and the like in SPSS software, the relationship between the variables was investigated and then analyzed using Waspas and GIS analyzes. Necessary space has been surveyed around Herat.

Results: The findings confirm that the highest and lowest levels of participation were observed in the tenth and ninth districts respectively, in terms of status and tendency for citizen participation, and the highest and lowest in terms of social development indicators in the 7th district of Herat, respectively. The ninth district and finally according to the indices of urban security got the highest score in the 14th district and the lowest in the tenth district.

Conclusion: The results of the study confirm that the citizens' willingness to participate in urban affairs is high, while the authorities are negligent about this issue and the ability and bias of citizens to establish security and consequently Increasing social development of the community has been neglected, which requires further scrutiny.

Keywords: Partnership, Security, Social Development, Afghanistan, Herat City.

Received: September 15, 2019

Reviewed: December 23, 2019

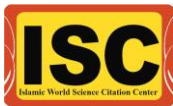
Accepted: March 02, 2020

Published Online: March 20, 2020

Citation: Faraji, S.J., Khabazi Chaloshitori, M., Ahmadi, Sh (2020). *The role of citizen participation in promoting social security and development (Case study: Herat city, Afghanistan)* Journal of Urban Social Geography, 7(1), 97-124. (In Persian)

DOI: [10.22103/JUSG.2020.2007](https://doi.org/10.22103/JUSG.2020.2007)

¹ Corresponding author at: Allameh Tabataba'i University, Tehran, Iran, P.C: 1489684511. E-mail address: faraji@atu.ac.ir (Faraji, SJ).



ISSN 2645-7784

دوفصلنامه جغرافیای اجتماعی شهری

© صاحب امتیاز: دانشگاه شهید باهنر کرمان، ایران



نقش مشارکت شهروندان در ارتقای امنیت و توسعه اجتماعی (مطالعه موردی: شهر هرات، افغانستان)

سید جلال‌الدین فرجی^a و^a، مصطفی خبازی چالشری^b، شفیقه احمدی^c^a استادیار گروه مدیریت دولتی (شهری)، دانشگاه علامه طباطبائی، تهران، ایران.^b استادیار گروه جغرافیا و برنامه ریزی شهری، دانشگاه شهید باهنر، کرمان، ایران.^c دانشجوی دکتری جغرافیا و برنامه‌ریزی شهری، دانشگاه فردوسی، مشهد، ایران.

چکیده

تبیین موضوع: استفاده از قابلیت شهروندان در جوامع مختلف نقطه قوتی برای ارتقای جایگاه اجتماعی شهروندان و بالابردن امنیت در سطح جامعه می باشد. براین اساس هدف از انجام این تحقیق بررسی وضعیت مشارکت شهروندان در شهر هرات و تاثیر آن بر بالابردن امنیت و توسعه اجتماعی شهروندان است.

این تحقیق از نظر هدف نوعی تحقیق کاربردی و از دیدگاه ماهیت، محور این تحقیق نوعی تحقیق توصیفی-تحلیلی می باشد. گردآوری اطلاعات به روش کتابخانه ای و میدانی (پرسش نامه شهروندان) صورت گرفته است. به منظور رسیدن به این هدف بعد از جمع آوری داده های اولیه ای با بهره گیری از روش همبستگی پیرسون، رگرسیون خطی، آزمون تی و مانند آن در نرم افزار SPSS رابطه بین متغیرها بررسی شده سپس با استفاده از روش Waspas و GIS تحلیل‌های فضایی لازم پیرامون مناطق شهر هرات مورد بررسی قرار گرفته است.

یافته‌ها: یافته ها موید آن می‌باشد که از نظر وضعیت و تمایل به مشارکت شهروندان دو ناحیه دهم و نهم به ترتیب بالاترین و کمترین سطح مشارکت و از نظر شاخص های مربوط به توسعه اجتماعی ناحیه هفتم شهر هرات بالاترین امتیاز و کمترین آن را ناحیه نهم و نهایتاً با توجه به شاخص های مربوط به امنیت شهری بیشترین امتیاز را ناحیه چهاردهم و کمترین آن را ناحیه دهم شهر بدست آورده اند.

نتایج: نتایج تحقیق موید آن می باشد که تمایل شهروندان به مشارکت در امور شهری از میزان بالایی برخوردار می باشد و این در حالی است که مسئولین امر نسبت به این مساله کم توجه بوده و از قابلیت و طرفیت شهروندان در برقراری امنیت و به تبع آن بالابردن توسعه اجتماعی جامعه غافل بوده اند که امر نیازمند بازبینی و توجه بیشتری می‌باشد.

کلیدواژه‌ها: مشارکت، امنیت، توسعه اجتماعی، افغانستان، شهر هرات.

انتشار آنلاین: ۱۳۹۹/۰۱/۰۱

پذیرش: ۱۳۹۸/۱۲/۱۲

بازنگری: ۱۳۹۸/۱۰/۰۲

دریافت: ۱۳۹۸/۰۶/۲۴

۱ استناد: فرجی، سید جلال‌الدین؛ خبازی چالشری، م صطفی، احمدی؛ شفیقه (۱۳۹۹). *نقش مشارکت شهروندان در ارتقای امنیت و توسعه اجتماعی (مطالعه موردی: شهر هرات، افغانستان)*. *دوفصلنامه جغرافیای اجتماعی شهری*، ۷(۱)، ۹۷-۱۲۴.

DOI: [10.22103/JUSG.2020.2007](https://doi.org/10.22103/JUSG.2020.2007)

نویسنده مسئول: دانشگاه علامه طباطبائی، تهران، ایران، کدپستی: ۱۴۸۹۶۸۴۵۱۱ رایانامه: faraji@atu.ac.ir (سیدجلال‌الدین فرجی)

مقدمه

رشد بالای شهرنشینی و گسترش روند شهرگرایی و پیچیده تر شدن جامعه شهری در دهه های اخیر، از جمله عواملی هستند که ضرورت مشارکت شهروندان در مدیریت شهرها را بیش از پیش مورد توجه قرار داده است (UNPP, 1999:428). در واقع مشارکت شهروندان از پیش نیازهای اساسی برای موفقیت برنامه‌ها و به ثمر رسیدن تلاش‌های مدیران شهری است. با مشارکت شهروندان در اداره امور شهر می‌توان از توانایی‌های آن‌ها در جهت پیشبرد اهداف مدیریت شهری کمک گرفت و از سوی دیگر مشارکت، خود باعث توانمندسازی شهروندان می‌گردد. در این ارتباط گروهی مشارکت شهروندی را به مثابه شرکت فعال شهروندان در زمینه‌های گوناگون حکمرانی و امور مربوط به اداره جامعه شهری معرفی می‌کند (روبرتس، ۲۰۰۴: ۳۱۹). آرنستاین، مشارکت شهروندی را سهمی شدن شهروندان در تعیین اهداف و سیاست‌های مربوط به شهر، تخصیص منابع مالی شهر، اجرای برنامه‌های شهری و نظارت آن‌ها می‌داند (آرنستاین، ۱۹۶۹: ۱۶). نقش شهروندان در برنامه‌ریزی و سیاست‌گذاری برای شهر و دستیابی به توسعه حائز اهمیت است و مشارکت شهروندی به مثابه یکی از مؤلفه‌های اساسی و لازم برای رسیدن به توسعه پایدار شهری در نظر گرفته می‌شود (بدنارسکا، ۲۰۱۹). در واقع، تصمیم‌سازی بدون در نظر گرفتن آراء شهروندان و دیدگاه‌های آنان، به ناکارآمدی تصمیمات اتخاذ شده خواهد انجامید (کینگ و همکاران، ۱۹۹۸: ۳۱۹). با مشارکت شهروندان در اداره شهر، توزیع قدرت شکل تازه‌ای می‌یابد و شهروندان نقش بیشتری در اداره شهر ایفا خواهند نمود (ون اسپیر، ۲۰۰۹: ۱۵۶). در حقیقت بدون توزیع مجدد قدرت، مشارکت شهروندی ممکن نمی‌باشد و مشارکت در سطح ظاهری و صوری باقی می‌ماند (آرنستاین، ۱۹۶۹: ۲۱۶).

در کنار این قابلیت‌ها باید اذعان داشت که مشارکت مردمی در مدیریت فضاهای محلی به شدت می‌تواند امنیت و توسعه شهری را تحت تاثیر قرار دهد (ترپسترا، ۲۰۰۸) به عبارتی بسیاری از محققین زیربنای توسعه را امنیت می‌دانند و قائل به این هستند که بدون وجود امنیت لازم هر گونه توسعه‌ای روبه زوال خواهد بود. بنابراین ضرورت این مساله باعث گردیده که در بسیاری از کشورها به مقوله امنیت توجه ویژه‌ای گردد و سعی نمایند که از راه‌های مختلف این مساله را رشد و توسعه دهند. (دوستی و دیگران، ۱۳۹۵).

در این بین شهر هرات به عنوان شهری که از قدمت و فرهنگ دیرینه‌ای برخوردار می‌باشد و داری شهروندانی است که در طول تاریخ نقش سرنوشت‌سازی در پویایی این شهر داشته‌اند دارای پتانسیل‌های قابل توجهی هستند که مسئولین شهری می‌توانند از آنها در جهت توسعه و پیشرفت این شهر استفاده نمایند. آنچه ضرورت توجه به مشارکت مردم در امور شهر هرات را مضاعف می‌نماید مشکلات عدیده‌ای چون کمبود بودجه لازم در ارائه خدمات ضروری به شهروندان، اتکای بیش از اندازه به کمک‌های خارجی نیاز گسترده به ساخت پروژه‌های زیربنایی، نگرانی‌های امنیتی و فساد اداری، محدودیت در مکانیزم‌های مالی بخش خصوصی و مانند آن است که این شهر با آن رو به رو می‌باشد. (احمدی، ۱۳۹۴: ۸). در کنار این قبیل مشکلات وجود فقر، بیکاری، مهاجرت روستاییان و شهروندان سایر شهرستان‌ها به شهر هرات و در نتیجه افزایش جمعیت و نبود آینده‌ی شغلی روشن برای مردم این شهر از معضلات اصلی دیگری است این شهر با آن روبه روست و ضرورت توجه به مشارکت شهروندان برای کاهش برخی از آنها متمر ثمر باشد (EASO, 2017).

در واقع شهر هرات از دو نوع ناامنی رنج می‌برد که این دو به شدت می‌تواند توسعه و پیشرفت این شهر و اجتماعات انسانی موجود در این شهر را تحت تاثیر قرار دهد. یکی ناامنی داخلی است که به شدت متأثر از وضع بد اقتصادی، فقر، مهاجرت، حاشیه نشینی و دیگری ناامنی خارجی است که متأثر از حضور طالبان و گروه‌های مخالف دولت فعلی افغانستان می‌باشد. در این ارتباط براساس آمار موجود بیش از یک سوم شهروندان هراتی از فقر اقتصادی رنج می‌برند و این مساله زندگی اجتماعی آنها را به شدت تحت تاثیر قرار داده و بر دامنه ناهنجاری‌های اجتماعی افزوده است (World Bank Report, 2018). در کنار این مساله وجود نیروهای مسلحین و طمع آنها برای تسلط بر این شهر باعث گردیده که تنها

بین سال ۲۰۱۶ تا ۲۰۱۷ بیش از ۱۸۰ حادثه امنیتی در این شهر اتفاق افتاد و تنها در سال ۲۰۱۷ نزدیک به ۲۵۰ نفر غیرنظامی کشته شدند (EASO, 2017 و CPINA, 2019). بنابراین مسئولین به منظور مدیریت هر چه بهتر شهر و سوق دادن آن به سمت افزایش امنیت و توسعه اجتماعی نیازمند کمک گرفتن از خود مردم می‌باشند. این در حالی است که عدم توجه مسئولین به قابلیت شهروندان و عدم استفاده از توانمندی آنها برای رویارویی با مشکلات بر چگونگی ارتباط شهروندان با نهادهای شهری و تعاملات اجتماعی در محلات شهری هرات تاثیرگذار بوده و آنها خود را موثر در امور شهر نمی‌بینند. این قبیل مسائل می‌تواند به شدت حس تعلق مکانی مردم به محله‌های خود را تحت تاثیر قرار دهد و توسعه اجتماعی شهر را تحت تاثیر قرار دهد. بنابراین در این پژوهش ضرورت توجه به مشارکت شهروندان در افزایش سطح امنیت در جامعه و به تبع آن توسعه اجتماعی شهر مساله‌ای است که مورد توجه محققین قرار گرفته است و در این ارتباط سوالات زیر مورد توجه قرار گرفته است: نقش مشارکت مردمی در بالا بردن توسعه اجتماعی شهروندان شهر هرات چگونه است؟ نقش مشارکت مردمی در بالا بردن امنیت در شهر هرات چگونه است؟ مناطق مختلف شهر هرات از نظر وضعیت مشارکت، امنیت و توسعه اجتماعی چگونه است؟

پیشینه نظری و عملی

تاکنون مسأله مشارکت شهروندان و استفاده از قابلیت‌های آنها در پویایی فضاهای شهری از جمله مباحثی است که در ده‌های اخیر به شدت مورد توجه قرار گرفته است (عظیمی آملی و سوداگر، ۱۳۹۵). در واقع استفاده از مشارکت مردم در بالا بردن سطح امنیت شهرها می‌تواند گامی موثر در جهت توسعه شهرها مورد توجه مسئولین و مدیران شهری قرار گیرد (مرادی، ۱۳۸۹). این در حالی است که این مهم در بسیاری از شهرهای افغانستان مورد غفلت واقع گردیده است و در این ارتباط خلع تئوریک فوق‌العاده‌ای وجود دارد و شاید بتوان این پژوهش را اولین مطالعه‌ای دانست که پیرامون این مساله انجام گرفته است. این پژوهش به بررسی این موضوع در قلمرو شهر هرات پرداخته و سعی بر آن داشته که با رویکردی کاربردی این موضوع را بررسی نماید. در این ارتباط ضرورت توجه به مفاهیم کلیدی این پژوهش قابل تامل می‌باشد در نتیجه در ادامه به بررسی متغیرهای اصلی تحقیق پرداخته خواهد شد.

مشارکت: رابرتس در تعریف خود بیشتر بر مشارکت شهروندی مستقیم تأکید می‌کند. مشارکت مستقیم به مشارکت بدون واسطه اطلاق می‌گردد که در آن شهروندان به صورت شخصی و فعالانه در روند اداره شهر سهیم می‌شوند. او مشارکت شهروندی را روندی می‌داند که در آن شهروندان عادی همراه با مقامات رسمی به اخذ تصمیمات مهم مربوط به شهر می‌پردازند (روبرتس، ۲۰۰۴: ۳۱۹). مشارکت در جامعه محلی یعنی فرایند بکارگیری توانمندیهای فردی یا گروهی ذینفعان برای دستیابی به یک هدف گروهی که در این فرایند، رفتار آگاهانه، خواست جمعی، پذیرش جمعی، انتخاب و وجوه نیازهای مشترک اهمیت دارند. (شفیعی، ۱۳۸۶). مشارکت به معنای به کارگیری منابع شخصی به منظور سهیم شدن در یک اقدام جمعی است (کارتر، ۲۰۰۰). در این بین مشارکت اجتماعی به مجموعه اقداماتی گفته می‌شود که تحت تاثیر هنجارهای بیرونی از یک سو و متأثر از حالات فکری، اعتقادی و احساسی درونی و ارتباط میان آنها از سوی دیگر شکل می‌گیرد و به صورت عوامل مشروط کننده و کنترل کننده نظام شخصیت در تعامل افراد با جامعه مورد توجه قرار می‌گیرد (روشه، ۱۳۷۴). مشارکت اجتماعی ریشه در ساخت گروه‌ها و روابط بین آنها در سطوح محلی و ملی دارد و مبتنی بر یک فرایند نظامند دارد که طی آن اطمینان و همبستگی میان مردم برقرار می‌شود (محسین، جاراللهی، ص ۱۲). آرنشتاین، مشارکت شهروندی را سهیم شدن شهروندان در تعیین اهداف و سیاست‌های مربوط به شهر، تخصیص منابع مالی شهر، اجرای برنامه‌های شهری و نظارت آن‌ها می‌داند (آرنشتین، ۱۹۶۹: ۱۶). وی مشارکت شهروندی را با تعبیر قدرت شهروندی به کار گرفته و در توضیح آن از نردبان مشارکت استفاده کرد (عدالت خواه، ۱۳۷۵: ۲۷). در پژوهشی با موضوع کلید توسعه شهری پایدار در شهرهای بریتانیا، تأثیر تراکم بر پایداری اجتماعی اظهار داشتند که تراکم بالای

مسکونی یکی از عناصر مهم مفهوم شهر فشرده در کنار کاربری مختلط زمین است. این پژوهش به بررسی رابطه بین عناصر فرم شهری از جمله تراکم و پایداری شهری پرداخت و به طور خاص اشاره به رابطه بین تراکم و جنبه های پایداری اجتماعی، عدالت اجتماعی (به عنوان مثال دسترسی به خدمات و امکانات) و عدالت محیطی (به عنوان مثال دسترسی به استفاده از فضای باز و سبز) و پایداری جامعه (شامل ایمنی، تعاملات اجتماعی و پایداری جامعه) شد. محققین در پایان پژوهش با توجه به یافته های تجربی نتیجه گرفتند، که محله های متراکم احتمال بیشتری برای دسترسی خوب به امکانات و خدمات دارند، محله های متراکم احتمال بیشتری برای دسترسی کم به فضای سبز دارند، ساکنان در محلات متراکم احتمال ناامنی در آن بیشتر است، در محلات متراکم تعاملات اجتماعی کمتری رخ می دهد (ان. دمپسی و همکاران، ۲۰۱۲). همچنین در مطالعه ای تحت عنوان تاثیر ساختار دولتی در مشارکت؛ مطالعه موردی: شهرداری های نیو جرسی به آنالیز و تحلیل انجمن های مشارکتی در سه ساختار دولت محلی: شورای شهرداری، شورای مدیر، شورای ایالت پرداخته اند. نتایج نشان می دهد شهردار شورا بیش از دولت سطوح بالاتری در پیشنهاد انجمن های جدید مشارکت دارند. همچنین محققان به نقش بسیار مهم یک مدیر رای در این ساختار برای ارائه تسهیلات برای فرصت های بزرگ برای شهروندان در مشارکت معتقد هستند. در دو دهه گذشته دولت شروع به استفاده از فناوری اطلاعات و ارتباطات به پیشنهاد انجمن های جدید برای مشارکت هر چه بیشتر شهروندان کرده است (شاکتر، ژنگ، هولرز، ۲۰۱۴). اوکلی و مارسدن از مشارکت اجتماعی سه تفسیر ارائه داده اند: شرکت داوطلبانه مردم در برنامه های عمومی، برانگیختن احساسات مردم و افزایش درک و توان شهروندی و دخالت در فرآیندهای تصمیم گیری، اجرا و سهمی شدن عامه مردم در منافع (گلابی و اخشی، ۱۳۹۴: ۱۴۵). روشی و همکاران نشان در مطالعه خود به این نتیجه رسیده اند که مشارکت سهم زیادی در توسعه محلات زیباشهر و امیر کبیر دارد و بازرایی را در آن فضاها خلق و توسعه داد (روشتی و همکاران، ۱۳۹۸: ۵۰). همچنین فرسادفر در پژوهشی که انجام داده با عنوان «تبیین عوامل اجتماعی و فرهنگی موثر بر احساس امنیت زنان در مناطق جنوب و شمال تهران» به این نتیجه دست یافت که رابطه معناداری بین متغیرهای اجتماعی و فرهنگی (مهارت های زندگی، سرمایه اجتماعی، هویت ملی، سرمایه فرهنگی و پایگاه اجتماعی و اقتصادی) با مقوله احساس امنیت اجتماعی زنان وجود دارد. مسلماً عوامل اجتماعی و مقوله مشارکت مردمی می تواند نقش بسیار زیادی در احساس امنیت شهروندان داشته باشد (فرسادفر، ۱۳۹۰). همچنین اصلانو و همکاران در پژوهشی با عنوان «عوامل موثر بر مشارکت مردمی در ارتقای امنیت اجتماعی» به بررسی میزان مشارکت مردمی در تقویت امنیت اجتماعی در شهر منجیل پرداخته اند و به این نتیجه رسیده اند که وضعیت شغلی شهروندان، میزان بهره مندی از فناوری اطلاعات و ارتباطات، سطح اعتقادات و میزان دینداری شهروندان در میزان مشارکت افراد در تقویت امنیت اجتماعی تاثیر بسزایی دارد (اصلانو و همکاران، ۱۳۹۱). آرنشتاین بالاترین سطح حاصل از مشارکت را شکل گیری قدرت شهروندی میداند و عدم مشارکت شهروندان را نوع درد اجتماعی میداند که نیازمند درمان می باشد و زمینه بسیاری از فریبکاری ها را فراهم می سازد (شکل ۱) (محمدی فر و مسعودنیا، ۱۳۹۴).



شکل ۱- نردبان مشارکت آرشتاین، منبع: محمدی فر و مسعودنیا، ۱۳۹۴

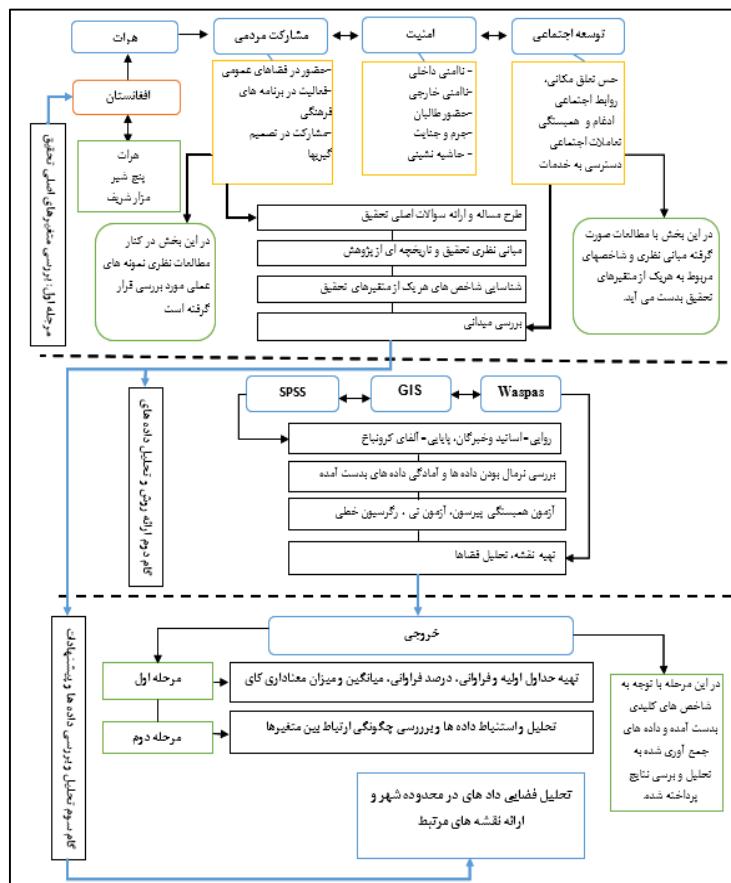
امنیت شهری: امنیت به معنای رهایی از ترس و تهدید، یکی از نیازهای اساسی انسان در دوره های مختلف زندگی است (بالایی، ۱۳۹۶). در ادبیات شهرسازی مفهوم امنیت به معنی امنیت شهری و امنیت در محیط شهر مطرح است و به عنوان یکی از مسائل مهم در مباحث و اصطلاحات شهری به حساب می آید. نیاز به امنیت در شهرها، بازتاب های فضایی و کالبدی را به عنوان یک اصل مهم و حیاتی به همراه داشته است. بنابراین، برقراری امنیت در ساختار شهری و برخورداری شهروندان از احساس امنیت، اهمیت فزاینده ای دارد. نظم و امنیت از نیازهای اولیه و حیاتی مهم شهروندان در شهر است، در واقع اساس زندگی شهری بر این دو محور قرار دارد. برخی از فضاهای شهری هستند که زمینه را برای بر هم خوردن نظم و امنیت فراهم می کنند. فضا و جرم رابطه ای نزدیک با هم دارند. بنابراین شناخت این فضاها و تأثیر آن در کاهش امنیت و بر هم خوردن نظم شهری از نکات بسیار مهمی است که طراحان و برنامه ریزان شهری باید به آن ها توجه ویژه ای داشته باشند (بلوبایو و هونک، ۲۰۰۵: ۴۸۱-۴۸۵). در کنار مفهوم امنیت، «احساس امنیت» مطرح می باشد که آن را واکنش عاطفی به جرایم خشونت بار اجتماعی و آسیب های فیزیکی و یا طیفی از واکنش های عاطفی و عملی به جرم و بی نظمی که افراد یا اجتماع با آن مواجه اند تعریف می کنند (گرت، ۲۰۰۵: ۶۴). در عصر حاضر، محیط های نامطلوب شهری مشکلات بسیاری را برای شهروندان ایجاد کرده و در ر شد آسیب های اجتماعی مؤثر هستند. با گسترش این آسیب ها، امنیت، رنگ می بازد و بر میزان جرم افزوده می شود؛ مردم در کنش های اجتماعی محتاطانه عمل می کنند و با هر اتفاقی، ترس و دلهره آن ها دو چندان می شود و در نتیجه احساس ناامنی می کنند (دی و همکاران، ۲۰۰۳: ۳۱۱).

مارتین و همکاران در مقاله ای تحت عنوان امنیت شهری، جلوگیری از خشونت و جنایت به تشویق راه رفتن در اماکن عمومی در کشورهای در حال توسعه (OECD) بیان کردند که آسیب پذیر ترین کاربران فضای عمومی در شهرها پیاده هستند، و رانندگان و کاربران حمل و نقل عمومی توسط کابین خودرو از خود محافظت می کنند (اموئل مارتین و فردریک مائورا، ۲۰۰۷). در سال ۱۹۷۱ مقاله ای تحت عنوان پیشگیری از جرم از طریق طراحی محیطی رویکرد CPTED، می باشد که توسط ری جفری منتشر شد. این رویکرد یک پیشنهاد روش شناسی طراحی است که بر اساس آن با به کارگیری طراحی مناسب و هدفمند محیط انسان ساخت، معماران و شهرسازان می توانند مجال ترس از جرم و تبهکاری را کاهش داده و کیفیت زندگی را بهبود بخشند (کوزنس، ۲۰۰۸). پيله و ر رضایی خوشان در پژوهشی بخ تحلیل امنیت و ناپایداری در شهر جدید پردیس پردا خته اند. نتایج نشان می دهد که شناسایی و استخراج عوامل تهدید

کننده انسانی و طبیعی امنیت شهر به طور عام و شهر جدید جدید پردیس به طور خاص است (پيله ور و رضایی خوشان، ۱۳۹۵). همچنین کلانتری در تحقیقی که انجام داده بود با عنوان «ایمن سازی فضای کالبدی شهرها در برابر بزهکاری با استفاده از راهبردهای پیشگیری از جرم با طراحی محیطی» به این نتیجه رسیدند که با طراحی صحیح و استفاده مناسب و موثر ساخته شده به وسیله انسان، امکان کاهش بزهکاری و افزایش امنیت و در نهایت بهبود کیفیت زندگی بشر فراهم شود (کلانتری، ۱۳۹۰). با این روش و ایجاد تعاملات اجتماعی بیشتر، در افزایش امنیت شهری افزود. از سوی دیگر تقوایی و همکاران در پژوه دیگری با عنوان «تحلیل رابطه بین مولفه های کاربری زمین با کاهش جرایم و ناامنی شهری» نشان دادند که بین پیشگیری از جرم و نحوه ی استفاده از اراضی شهری ارتباط وجود دارد و از بین فضاهای شهری مورد مطالعه، آن دسته از کاربری های پیرامونی و بدنه آنها از ترکیب و تنوع بیشتری برخوردارند، در سنجش با فضاهایی که با تنوع کمتری برخوردارند، پتانسیل جرم زایی پایین بوده و کمتر به عنوان محل وقوع جرم شناخته می شوند. در نتیجه این گونه فضاها احساس امنیت بیشتری را به شهروندان می دهد. در چنین فضاهایی با تعاملات اجتماعی که وجود دارد می توان با اتخاذ به راهبردهای مناسب در زمینه شهرسازی به تقویت احساس امنیت شهروندان و پیشگیری از جرم در محله های شهری دست یافت (تقوایی و همکاران، ۱۳۹۰). همچنین در تحقیقی که رضایی مقدم و همکاران با عنوان «بررسی جایگاه طراحی در ایجاد حس امنیت در مجتمع های مسکونی» به این نتیجه رسیدند که ایجاد حس امنیت از طریق غیر مستقیم و با بهره گیری از سیاست های پیشگیرانه تلفیقی کالبد معماری و روابط اجتماعی - فرهنگی (مساله اشرف دید، افزایش قابلیت رویت پذیری بصری، برقراری تناسب میان تراکم جمعیتی و مجموعه های مسکونی، ایجاد کاربری های متنوع و متجانس و ...) تحقق پذیر خواهد بود (رضایی مقدم و همکاران، ۱۳۹۱). براساس تحقیقات انجام گرفته در حوزه جامعه شناسی شهری، یکی از عوامل اساسی در ارتقاء احساس امنیت ساکنین در سکونت گاه های شهری، چگونگی روابط همسایگی مطلوب در این سکونت گاه ها می باشد. مسأله ای که به نظر می رسد شهرسازی جدید بدان بی توجه بوده و به این ترتیب ممکن است به علت رعایت پاره ای از استانداردهای کالبدی در ساخت بافت های جدید (نسبت به مناطق قدیمی تر) میزان وقوع جرم و جنایت در آنها کمتر باشد، ولی میزان احساس امنیت (امری ذهنی) در مناطق قدیمی، به دلیل وجود روابط همسایگی بیشتر باشد.

توسعه اجتماعی: توسعه یکی از مفاهیم است که در دهه های اخیر به شدت مورد توجه جوامع بشری قرار گرفته و از زوایای مختلفی مورد بررسی قرار گرفته است. تا سالهای مدیدی توسعه جوامع را با رویکرد اقتصادی مورد بررسی قرار میدادند و این مساله باعث گردیده بود که ابعاد دیگر جامعه مورد غفلت قرار گیرد. این در حالی است که در سال های اخیر توجه به توسعه اجتماعی مقبولیت بیشتری یافته است چرا که می تواند ابعاد مختلفی از جامعه را مورد توجه قرار دهد. در این ارتباط گروهی توسعه را «افزایش توانایی جوامع بشری برای مواجهه با پیچیدگی های بی پایان محیطی» تعریف می کنند. این در حالی است که گری جاکوبز و هارلن کلوند در مقاله ای با عنوان «ابعاد نظریه ی توسعه ی اجتماعی» توسعه ی اجتماعی را مورد توجه قرار داده اند و آن را فرایندی دانسته اند که فعالیتها و انرژیهای بشر را در سطوح بالا برای رسیدن به نتایج بهتر سازماندهی و از توان او استفاده میکند (جاکوبز و کلوند، ۲۰۰۸). گونبر، مک فارلند و آسوکا نیز با معادل قرار دادن مفهوم توسعه و توسعه ی اجتماعی آن را عزیمت همه جانبه (نظری - عملی) جامعه از سطوح پایین به سطوح بالای توانایی، کارآمدی، کیفیت، مهارت، پیچیدگی، درک، خلاقیت، مهارت و بهره وری دانسته اند. مقاله ای نیز به بررسی رابطه نرخ جرم و توسعه اقتصادی با استفاده از اسناد رسمی در سراسر کشورها پرداخته است. نتایج پژوهش وی نشان داد بین میزان جرم و توسعه کشورها رابطه مستقیم وجود دارد؛ و وجود نابرابری در کشورها از جمله عوامل تأثیرگذار در وقوع جرائم بوده است (سوارثس، ۲۰۰۴). همچنین پژوهشی در ارتباط با توسعه اجتماعی هنگ

کنگ؛ مسائل مربوط به توسعه تعیین شده توسط شاخص اجتماعی (SDI)، بیان می‌کنند که هنگ کنگ پس از پشت سر گذاشتن بحران مالی و شیوع بیماری سارس در سال ۲۰۰۳ رشد اقتصادی قابل توجهی داشته است (چو و وونگ، ۲۰۱۰). در مقاله‌ای با عنوان روند توسعه اجتماعی در خاورمیانه بین سال‌های ۱۹۷۰-۱۹۷۷ جستجو برای مدرنیته می‌گوید ملت‌های خاورمیانه به پیچ تاریخی‌ای رسیده‌اند. سیستم‌های سیاسی و اقتصادی کهنه، رقابت‌های قومی رقت‌انگیز، شعله‌ور شدن جنگ‌های درون منطقه‌ای، گسترش بنیادگرایی بسیاری از کشورهای منطقه‌ی خاورمیانه را از فرایند تحول آفرین که توسعه کشورهای جهان را شکل می‌دهد دور نگه داشته است. در واقع این تصور به وجود آمده است که هیچ معجزه‌ی توسعه‌ی در خاورمیانه رخ نمی‌دهد و تا حد بسیاری کشورهای این منطقه در پی در حاشیه ماندن از مدرنیته هستند. با این حال اگر کشورهای خاورمیانه بخواهند در قرن ۲۱ رشد یابند باید خود را با واقعیت‌های پیچیده گسترش جهانی شدن و بین‌المللی شدن بازسازی کنند. استس در این مقاله به بررسی موفقیت‌ها و شکست‌های ۲۲ کشور خاورمیانه بین سال‌های ۱۹۷۰ تا ۱۹۹۷ پرداخته است (استس، ۲۰۰۰). بر این اساس و با در نظر داشتن منطق‌فازی، جوامع از نظر میزان توسعه‌یافتگی، حاوی درجات متفاوتی هستند؛ برخی جوامع و کشورها بنا به دلایل مختلفی که پرداختن به آنها از حوصله‌ی این مقاله خارج است از آفرینش مکانیزم‌هایی برای مواجهه با این پیچیدگی‌های محیطی ناتوان هستند و در معرض نابودی و فروپاشی قرار دارند و برخی جوامع دیگر، در مواجهه با این پیچیدگی‌ها از سایرین موفقتر هستند و از درجات بالاتری از توسعه‌یافتگی برخوردارند. (رک: ریگین، ۲۱۱۱ و ریگین، ۲۱۱۲). در تحقیق پیش رو به منظور انجام تحقیق ساختاری به شرح شکل (۲) مورد توجه قرار گرفته است.



شکل ۲- الگوی انجام تحقیق

داده‌ها و روش‌شناسی

این تحقیق از نظر هدف نوعی تحقیق کاربردی و از دیدگاه ماهیت محور این تحقیق نوعی تحقیق توصیفی-تحلیلی می‌باشد. گردآوری اطلاعات به روش کتابخانه‌ای و میدانی (پرسش‌نامه شهروندان) صورت گرفته است. به منظور تحلیل داده‌ها با استفاده از روش‌های تجزیه و تحلیل آماری (آزمون‌های همبستگی پیرسون، فریدمن، تی تک نمونه‌ای، کی دو، رگرسیون) در محیط نرم افزار SPSS مورد استفاده قرار گرفت. سپس به منظور تهیه نقشه و تحلیل فضایی داده‌ها در محدوده شهر هرات از نرم افزار GIS و WASPAS استفاده گردیده است. جامعه آماری در تحقیق حاضر شامل شهروندان شهر هرات و کارمندان و مدیران اجرایی در حوزه مدیریتی این شهر بوده است. برای این منظور از روش تصادفی برای انتخاب افراد استفاده گردیده است تا از این طریق سطح مشارکت افراد جامعه در مسائل شهری و نقش آنها در افزایش امنیت و توسعه شهری سنجیده گردد.

در این بین با توجه به خلا شدید شهر هرات از نظر برخوردای از داده‌های آماری، ضرورت توجه به کار میدانی جهت گردآوری داده‌های لازم دوجندان گردیده، در نتیجه بخشی از اطلاعات مورد نیاز از این طریق تهیه و جمع‌آوری گردیده است. در این ارتباط به منظور گردآوری داده‌های اولیه بعد از مصاحبه با برخی از خبرگان علمی و اجرایی، پرسشنامه‌ای تهیه گردید و در آن سعی بر آن شد سوالاتی تنظیم گردد که تمامی متغیرهای تحقیق را پوشش دهند.

بعد از طراحی پرسشنامه به منظور تعیین روایی پرسشنامه تحقیق، با اساتید و متخصصین در این زمینه مشورت بعمل آمد و نظرات و پیشنهادهای اصلاحی آنان در پرسشنامه اعمال گردید. و به منظور پایایی پرسشنامه تهیه شده از آزمون آلفای کرون باخ استفاده گردید که توسط نرم افزار SPSS به دست آمد. ضریب آلفای کرونباخ بین ۰ تا ۱ نوسان دارد که براساس آن، هر چه مقدار این ضریب به عدد یک نزدیک‌تر باشد نشان دهنده هم‌سازی بیشتر گویه‌های یک مقیاس است. در این پژوهش مقدار ضریب آلفای کرونباخ برای متغیرهای جامعه ۰,۷۱ است همان‌طور که مشخص است ضریب پایایی بدست آمده در حد قابل قبولی می‌باشد و این موضوع نشان دهنده همبستگی درونی بین متغیرها برای سنجش مفاهیم مورد نظر می‌باشد و بدین ترتیب می‌توان گفت که تحقیق ما از قابلیت اعتماد و یا پایایی لازم برخوردار می‌باشد. نهایتاً به منظور تعیین حجم نمونه از شهر ۷۰۰ هزار نفری هرات، از آزمون کوکران به شرح زیر استفاده گردیده و نهایتاً پرسشنامه‌های تهیه شده بین ۳۸۲ نفر به صورت تصادفی توزیع و جمع‌آوری گردید. چگونگی توزیع پرسشنامه‌ها بین افراد در جدول (۱) ارائه گردیده است.

$\gamma \dots \dots$	$N=5t = (1.96)$	$p = (0.5)$	$q = (0.5)$	$d = (0.0)$
$n = \frac{\frac{t^2 pq}{d^2}}{1 + \frac{1}{N} \left(\frac{t^2 pq}{d^2} - 1 \right)} \Rightarrow \frac{\frac{(1.96)^2 \times 0.5 \times 0.5}{(0.07)^2}}{1 + \frac{1}{\gamma \dots \dots} \left(\frac{(1.96)^2 \times 0.5 \times 0.5}{(0.07)^2} - 1 \right)} \approx 382$				
<p>n = حجم نمونه مورد نیاز؛</p> <p>N = حجم جامعه مورد مطالعه؛</p> <p>t = اندازه متغیر در توزیع نرمال (در اینجا وقتی سطح معناداری آزمون برابر با ۰/۰۵ باشد، مساوی ۱/۹۶ است)؛</p>				

p = درصد توزیع صفت در جامعه (یعنی نسبت افرادی است که دارای صفت مورد مطالعه هستند) ؛
 q = درصد افرادی که فاقد آن صفت در جامعه هستند؛
 d = تفاضل نسبت واقعی صفت در جامعه با میزان تخمین محقق برای وجود آن صفت در جامعه است که حداکثر آن ۰/۰۷ می‌باشد و دقت نمونه گیری به آن بستگی دارد.

جدول ۱- توزیع فراوانی سنی، تحصیلی، تاهل و شغلی پاسخگویان

شاخص	نوع	فراوانی	درصد
گروه سنی	بین ۱۸ تا ۲۴	۸۵	۲۲,۲
	بین ۲۵ تا ۳۴	231	60.3
	بین ۳۵ تا ۴۴	۴۶	۱۲
	بالتر از ۵۵	21	5.2
تحصیلات	تا دیپلم	6۳	9.4
	لیسانس	05۳	79.6
	فوق لیسانس	۴۱	۱۰,۷
تاهل	مجرد	۱۸۲	۴۷,۵
	متاهل	۲۰۱	۵۲,۵
وضعیت اشتغال	محصل	۷۷	۲۰,۱
	کارمند	۳۳۷	۶۱,۹
	آزاد	۶۹	۱۸

(مأخذ: یافته‌های پژوهش، ۱۳۹۸)

همانطور که در جدول شماره (۳) قابل مشاهده است بیشترین گروه سنی پاسخگویان مربوط به رده های سنی ۲۵ تا ۳۴ سال بوده که حدود ۶۰ درصد را تشکیل داده و بیشترین سطح تحصیلات پاسخگویان لیسانس با 79 درصد و اکثر پاسخگویان متاهل با ۵۲,۵ درصد و اکثر آنان دارای شغل کارمند با ۶۱,۹ درصد بوده اند.

بررسی نرمال بودن متغیرها

در بسیاری از تکنیکهای آماری، نرمال بودن توزیع داده ها یک پیش فرض است. زمانی که داده ها از توزیع نرمال پیروی نکنند، ممکن است استفاده از این روشهای آماری، منجر به نتیجه گیری اشتباه گردد بنابراین آزمون نرمال بودن داده ها اهمیت زیادی می یابد. در این بین کی از آزمونهای مورد استفاده برای بررسی نرمال بودن داده ها، از ضرایب چولگی و کشیدگی استفاده می گردد. چولگی معیاری از تقارن یا عدم تقارن تابع توزیع می باشد. بدین صورت که اگر مقدار این خطا کوچکتر از ۲- و یا بزرگتر از ۲+ باشد، در آن صورت فرض نرمال بودن توزیع رد می شود (حبیب پور و صفری، ۱۳۸۸: ۱۹۱-۱۹۰). همچنین چنانچه ضرایب چولگی و کشیدگی بین ۱,۵- و ۱,۵+ باشد نیز توزیع شاخص های تحقیق نرمال می باشد (جدول ۱۶-۴). پس از بررسی عادی یا نرمال بودن کشیدگی و یا چولگی توزیع داده ها، از آزمون کولموگوروف-اسمیرنوف استفاده می شود تا از نرمال بودن داده ها اطمینان حاصل گردد. در این آزمون فرضیه صفر نرمال بودن داده ها است، اگر $Kolmogorov-Smirnov Z$ بین ۱,۹۶+ و ۱,۹۶- باشد و سطح معنی داری بیشتر از ۰,۰۵ باشد، فرضیه صفر رد می شود و نرمال بودن داده ها تأیید می شود (گودرزی، ۱۳۸۸: ۱۱۵). نتایج جدول (۲) نشان می دهد که کولموگوروف-اسمیرنوف هر سه شاخص مشارکت، توسعه اجتماعی و امنیت شهری بین ۱,۹۶+ و ۱,۹۶- می باشد و سطح معنی داری آنها نیز از ۰,۰۵ بیشتر می باشد پس در نتیجه توزیع این شاخص ها نرمال می باشد

بنابراین با توجه به آنچه که در جدول مذکور قابل مشاهده است، توزیع تمام شاخص‌هایی که با آزمون چولگی و کشیدگی نرمال بودن آنها مورد بررسی قرار گرفته‌اند، دارای توزیع نرمال می‌باشند که در جدول (۲) قابل مشاهده می‌باشد.

جدول ۲- نتایج آزمون نرمال بودن در مورد شاخص‌های تحقیق

نتیجه آزمون	کشیدگی		چولگی		شاخص
	خطا	ضریب	خطا	ضریب	
Skewness & Kurtosis					
تایید نرمال بودن	۰,۲۴۹	۰,۲۶۳-	۰,۱۲۵	۰,۱۵۳	مشارکت
تایید نرمال بودن	۰,۲۴۹	۰,۴۲۵-	۰,۱۲۵	۰,۱۲۳	توسعه
تایید نرمال بودن	۰,۲۴۹	۰,۴۹۳	۰,۱۲۵	۰,۲۳۳	امنیت

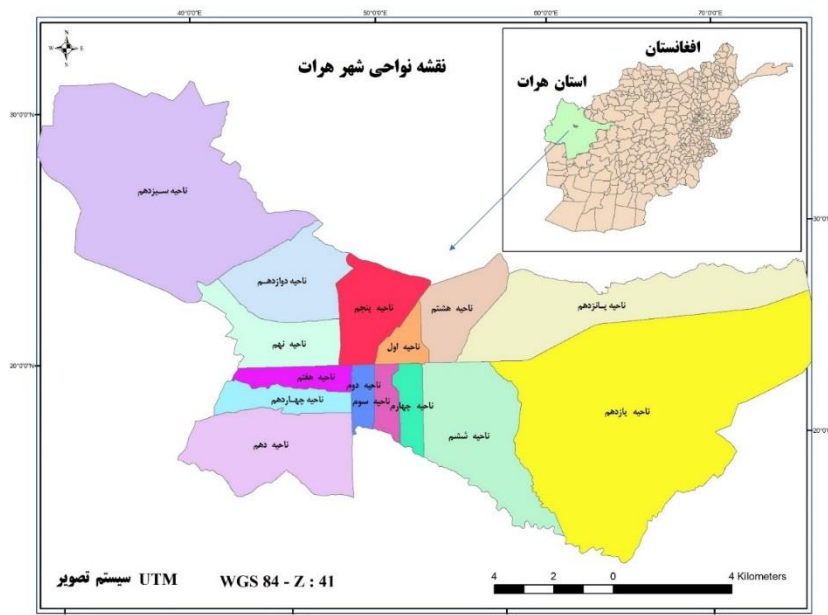
(ماخذ: یافته‌های پژوهش، ۱۳۹۸)

با توجه به نتایج بدست آمده مبنی بر نرمال بودن داده‌ها در ادامه به تحلیل استنباطی هر یک از متغیرهای تحقیق پرداخته خواهد شد.

قلمرو پژوهش

ایالت هرات یکی از مهمترین ایالات کشور افغانستان می باشد که در قسمت غربی این کشور استقرار یافته و مرز مشترکی به طول ۳۶۵ کیلومتر با جمهوری اسلامی ایران را شکل میدهد. در این بین شهر هرات با مساحتی حدود ۱۸۴ کیلومتر مربع در غرب ایالت هرات در دره رودخانه هریرود واقع گردیده و به عنوان مرکز این ایالت از جایگاه مهمی برخوردار می باشد (وضعیت شهرهای افغانستان، ۲۰۱۵: ۴۲). براساس برآوردهای صورت گرفته در سال ۲۹۱۷ در این شهر بیش از ۴۷۷ هزار خانوار و بالغ بر ۷۳۰ هزار سکنه زندگی می کردند (EASO, 2017).

با تمام این تفاسیر، این شهر پس از کابل، دومین شهر پرجمعیت افغانستان محسوب می‌شود و به عنوان قطب صنعتی و مهمترین کانون فرهنگی - هنری افغانستان به‌شمار می‌آید (EASO, 2017). در واقع، این شهر دروازه ورود و حلقه وصل ایران به افغانستان و آسیای مرکزی به‌شمار می‌رود که از این نظر می‌تواند به عنوان دروازه‌ی فرهنگی بین دو کشور نقش آفرینی نماید و به عنوان یک شهر استراتژیک به ایفای نقش بپردازد (نجفی، ۱۳۸۹: ۱۲۱). در این بین خلق چنین موقعیتی نیازمند برنامه ریزی منسجم و نظامندی است که در آن توجه به افزایش امنیت و به تبع آن توسعه اجتماعی شهر باید مورد توجه جدی قرار گیرد. این در حالی است که این مهم بدون توجه به شهروندان یک شهر و تعریف نقش برای آن غیر ممکن خواهد بود در نتیجه ضرورت توجه به مشارکت مردم در رسیدن به شهری امن و توسعه یافته با موقعیتی استراتژیک امری ضروری می‌باشد. در این بین توجه به این مساله نیازمند مطالعات عمیقی است که تمامی زوایای موضوع را مورد بررسی قرار دهد. این در حالی است که شهر هرات از این نظر فوق العاده فقیر بوده و از خلع تئوریک شدیدی رنج می‌برد. در ادامه به بررسی متغیرهای اصلی تحقیق در ارتباط با شهر هرات پرداخته خواهد شد.



شکل ۳- موقعیت جغرافیایی شهر هرات در کشور افغانستان (ماخذ: نگارندگان، ۱۳۹۸)

یافته‌ها

بررسی شاخص مشارکت اجتماعی از دید شهروندان

مشارکت شهروندان در افزایش امنیت و توسعه شهری امری مهم و کلیدی می باشد. جوامعی که به این اصل توجه جدی نموده اند از قابلیت های بالایی در مدیریت محیط خود برخوردار گردیده اند. رسیدن به این مهم نیازمند بررسی دقیق شاخص های کلیدی موثر بر مشارکت چون چگونگی ارتباط با نهادهای شهری، حضور در فضاهای عمومی محله، حضور در برنامه های فرهنگی-اجتماعی موجود در محله و مانند آن می باشد. این در حالی است که توجه به این مساله در شهر هرات مورد مطالعه جدی قرار نگرفته و مسئولین اطلاع جامعی در این ارتباط ندارند. در این ارتباط در پژوهش پیش رو به منظور بررسی چگونگی سطح مشارکت شهروندان در امور شهری نه سوال طراحی شده و به ارزیابی این مساله می پردازد. نتایج بدست آمده پیرامون فراوانی، درصد فراوانی، میانگین و میزان معناداری کای اسکور در جدول (۳) ارائه گردیده است.

جدول ۳- شاخص مشارکت اجتماعی

Sig	Chi-Square	میانگین	خیلی مخالف	مخالفم	نظری ندارم	موافقم	خیلی موافقم	آماره	گویه
۰,۰۰۰	۶۰,۹۵۶	۲,۹۸	۴۳	۱۳۳	۵۸	۷۳	۷۶	فراوانی	اصلا نمیدانم چگونه باید با شهرداری و مدیریت شهری مشارکت داشته باشم
			۱۱,۲۳	۳۴,۷۳	۱۵,۱۴	۱۹,۰۶	۱۹,۸۴	درصد	
۰,۰۰۰	۱۴۵,۵۵۱	۲,۹۶	۳۵	۱۱۵	۷۹	۱۴۰	۱۴	فراوانی	در مدیریت محله (یا هر نهاد وابسته به شهرداری....) به ما می آموزند که چگونه می توانیم برای پیشرفت و توسعه شهر مشارکت داشته باشیم
			۹,۱۴	۳۰,۰۳	۲۰,۶۳	۳۶,۵۵	۳,۶۶	درصد	
۰,۰۰۰	۳۱۶,۶۴۵	۴,۲۸	۰	۱۱	۱۴	۲۱۵	۱۴۳	فراوانی	

Sig	Chi-Square	میانگین	خیلی مخالف	مخالقم	نظری ندارم	موافقم	خیلی موافقم	آماره	گویه
			۰,۰۰	۲,۸۷	۳,۶۶	۵۶,۱۴	۳۷,۳۴	درصد	با شرکت در برنامه های فرهنگی - آموزشی برگزار شده در سطح شهر به رونق و پیشرفت محله کمک کنیم
۰,۰۰۰	۲۷,۲۸۷	۳,۵۴	۰	۷۲	۱۰۴	۱۳۴	۷۳	فراوانی	با شرکت در برنامه های فرهنگی - اجتماعی شهرداری ها طعم شیرین کار گروهی برایم خوشایند بود
			۰,۰۰	۱۸,۸۰	۲۷,۱۵	۳۴,۹۹	۱۹,۰۶	درصد	
۰,۰۰۰	۳۶,۹۱۴	۴,۱۴	۰	۰	۷۸	۱۷۵	۱۳۰	فراوانی	با انجام فعالیت های مشارکتی آموختم که نسبت به محله و شهر خود مسئولیت دارم
			۰,۰۰	۰,۰۰	۲۰,۳۷	۴۵,۶۹	۳۳,۹۴	درصد	
۰,۰۰۰	۲۳۴,۳۷۶	۳,۵۹	۱۱	۴۹	۸۰	۱۸۸	۵۵	فراوانی	با حضور در برنامه های سرای محله این باور در من ایجاد شده که نیاز به فعالیت جمعی در رشد شخصیتی من تاثیرگذار است.
			۲,۸۷	۱۲,۷۹	۲۰,۸۹	۴۹,۰۹	۱۴,۳۶	درصد	
۰,۰۰۰	۷۰,۳۲۹	۴,۲۸	۰	۰	۵۱	۱۷۵	۱۵۷	فراوانی	به عنوان یک شهروند هر گاه فعالیت های فرهنگی - اجتماعی انجام میدهم تمایل بیشتری به مشارکت پیدا می کنم
			۰,۰۰	۰,۰۰	۱۳,۳۲	۴۵,۶۹	۴۰,۹۹	درصد	
۰,۰۰۰	۱۲۷,۴۸۶	۳,۵۷	۰	۳۵	۱۴۲	۱۵۹	۴۷	فراوانی	با حضور در برنامه های فرهنگی - آموزشی شهرداری ... اعتماد به نفسم بالاتر رفته است
			۰,۰۰	۹,۱۴	۳۷,۰۸	۴۱,۵۱	۱۲,۲۷	درصد	
۰,۰۰۰	۲۴۵,۲۱۱	۳,۳۹	۱۵	۵۸	۱۰۰	۱۸۴	۲۶	فراوانی	مشارکت کردن در امور شهر می تواند باعث تامین منافع مادی من شود
			۳,۹۲	۱۵,۱۴	۲۶,۱۱	۴۸,۰۴	۶,۷۹	درصد	

(مأخذ: یافته‌های پژوهش، ۱۳۹۸)

نتایج بدست آمده از جدول (۳) موید ان می باشند که اکثر گویه‌هایی که به بررسی متغیر مشارکت پرداخته است بالاتر از میانگین می باشد که این خود بیانگر تمایل بالای شهروندان شهر هرات به مشارکت اجتماعی در شهر هرات می‌باشد. از آنجا که کمترین میانگین گویه مربوط به مسائل آموزشی و همچنین اطلاع رسانی در مورد مشارکت شهروندان می‌باشد، نیاز به توجه ویژه مدیران و برنامه ریزان شهری در اشتراک گذاشتن و اطلاع رسانی به شهروندان از طرق مختلف، برای تقویت مشارکت شهروندان می‌باشد. بر اساس این میانگین ها شهروندان تمایل و پتانسیل لازم برای مشارکت اجتماعی را دارند و این یک نقطه قوت قابل توجه در توسعه شهری و توسعه مشارکت اجتماعی می‌باشد.

وضعیت امنیت شهر هرات

شهر هرات به عنوان یکی از مهمترین شهرهای افغانستان در کنار دوشهر مزار شریف و پنج شیر به عنوان یکی از سه شهر امن افغانستان شناخته می‌شود (EASO, 2019). از سال ۱۳۸۰ تا ۱۳۹۰ متاثر از وجود امنیت نسبی در این شهر روند توسعه شهر هرات سرعت خوبی داشته و مهاجرین زیادی را از شهرها و روستاهای مختلف جذب کرده است. حضور آوارگان داخلی که از استان های فراه، بادغیس، غور و مانند آن به هرات آمده‌اند و در نواحی مختلف این شهر و نواحی پیرامونی آن اسکان یافته اند، تا حدی سبب ایجاد ناامنی در هرات شده است (خبرگزاری فارس، ۱۳۹۷).

علیرغم این مساله به طور کلی دو عامل همواره شهر هرات را تهدید می کند. یکی عوامل خارجی که به حضور نیروهای مخالف حکومت فعلی افغانستان و طالبان مربوط می شود و دیگری عواملی داخلی که به مشکلات مربوط به مهاجرین و حاشیه نشینان، فقر، بیکاری و... شهروندان بر می گردد.

با این وجود تهدید اصلی که در حال حاضر متوجه این شهر می باشد وجود طالبان و مسلحین و رویکرد تسلط جویانه این گروه برای مسلط شدن بر این شهر و سایر شهرهای افغانستان می باشد. در واقع بیشتر ناآرامی هایی که این شهر و نواحی پیرامونی آن را متاثر می سازد به نوعی با طالبان یا گروه های متاثر از آن می باشد. در این ارتباط، براساس آمار بدست آمده عمده جنایات صورت گرفته در هرات متاثر از مسلحین است که در بخش های مختلف این ایالت پراکنده اند و جنایاتی چون آدم ربایی، دزدی، ترور و مانند آن را در اقصا نقاط ایالت هرات رقم می زنند. در این بین ناپایدارترین منطقه ای که در نزدیکی شهر هرات قرار دارد شینداد^۱ می باشد که در فاصله ۱۳۰ کیلومتری از شهر هرات قرار دارد و یک منطقه ۶۷۰۰ کیلومتر مربعی با جمعیتی حدود ۸۰۰ هزار نفری را شامل می شود. تنها در سال ۲۰۱۵ منطقه شینداد یک سوم تمام حوادث امنیتی در این استان را به خود اختصاص داد. تنها در ۹ ماهه اول سال ۲۰۱۷ به دلیل تعارضات داخلی در استان هرات نزدیک به ۵۸۰۰ خانوار مکان اسکان خود را تغییر داده اند که از این میزان حدود ۳۸۰۰ خانوار از آنها از منطقه شینداد به شهر هرات تغییر مکان داده اند (EASO, 2017).

به طور کلی، بین سال ۲۰۱۶ تا ۲۰۱۷ بیش از ۷۳۰ حادثه امنیتی در استان هرات اتفاق افتاده است (جدول ۱) که از این میزان حدود ۱۸۰ مورد آن در شهر هرات به وقوع پیوسته است (EASO, 2017). تعداد افراد غیره نظامی کشته شده در استان هرات در سال ۲۰۱۸ نسبت به سال ۲۰۱۷ حدود ۴۸ درصد کاهش داشته است و تعداد آن به ۲۴۹ نفر رسیده است. بین سالهای ۲۰۱۷ و ۲۰۱۸ سه حمله انتحاری در شهر هرات اتفاق افتاده است (CPINA, 2019).

در این بین علی رغم ضعف امنیتی موجود در این شهر و تهدیدات داخلی و خارجی که این شهر با آن رو به رو می باشد توجه به مساله مشارکت شهروندان و استفاده از قابلیت های آنها در بالابردن امنیت شهری همچنان مورد غفلت مسئولین امر قرار گرفته و به این مساله توجه چندانی نگردیده است. در این پژوهش سعی گردیده که این مساله با دقت بالاتری مورد بررسی و ارزیابی قرار گیرد و با استفاده از مطالعات میدانی واقعیت امر مشخص تر گردد.

در این ارتباط ۱۲ سوال تهیه و در قالب پرسشنامه بین شهروندان توزیع گردید که نتایج حاصله در جدول (۴) ارائه گردیده که در آن، فراوانی، درصد فراوانی، میانگین و میزان معناداری کای اسکور هر یک از گویه ها ارائه شده است.

جدول ۴- بررسی شاخص امنیت شهری از دید شهروندان

Sig	Chi-Square	میانگین	خیلی مخالفم	مخالفم	نظری ندارم	موافقم	خیلی موافقم	آماره	گویه
۰,۰۰۰	۱۶۰,۲۲۵	۳,۲۹۵	۲۵	۹۴	۵۳	۱۶۵	۴۶	فراوانی	من نمیدانم چطور باید با نهادهای امنیتی مشارکت داشته باشم
			۶,۵۳	۲۴,۵۴	۱۳,۸۴	۴۳,۰۸	۱۲,۰۱	درصد	
۰,۰۰۰	۹۴,۲۴۵	۳,۲۷۹	۱۲	۹۰	۱۱۸	۱۰۵	۵۸	فراوانی	من برای افزایش سطح امنیت در سطح شهر با نهادهای امنیتی مشارکت داشته ام
			۳,۱۳	۲۳,۵۰	۳۰,۸۱	۲۷,۴۲	۱۵,۱۴	درصد	
۰,۰۰۰	۱۲۶,۹۶۳	۳,۷۳۱	۰	۶۴	۵۲	۱۹۰	۷۷	فراوانی	اگر پلیس و نهادهای امنیتی نیاز به همکاری داشته باشند با آغوش باز استقبال می کنم
			۰,۰۰	۱۶,۷۱	۱۳,۵۸	۴۹,۶۱	۲۰,۱۰	درصد	
۰,۰۰۰	۹۳,۳۸۴	۳,۵۶۱	۳۱	۵۳	۶۴	۱۴۰	۹۵	فراوانی	اهمیت امنیت برای من در حدی است که حتی حاضرم خودم حضوری در صحنه هایی وارد شوم و به نهادهای امنیتی کمک کنم
			۸,۰۹	۱۳,۸۴	۱۶,۷۱	۳۶,۵۵	۲۴,۸۰	درصد	

1 . Shindand

Sig	Chi-Square	میانگین	خیلی مخالف	مخالفم	نظری ندارم	موافقم	خیلی موافقم	آماره	گویه
۰,۰۰۰	۱۱۶,۲۳۰	۳,۷۵۲	۲۰	۴۴	۷۰	۱۲۶	۱۲۳	فراوانی	مسائلی که امنیت شهر را تحت تاثیر قرار میدهد را به نهادهای امنیتی گزارش میدهم
			۵,۲۲	۱۱,۴۹	۱۸,۲۸	۳۲,۹۰	۳۲,۱۱	درصد	
۰,۰۰۰	۱۶۰,۶۹۵	۲,۷۱۵	۲۰	۸۳	۸۳	۱۶۲	۳۵	فراوانی	مشارکت من با نهادهای امنیتی در حد گزارش می باشد
			۵,۲۲	۲۱,۶۷	۲۱,۶۷	۴۲,۳۰	۹,۱۴	درصد	
۰,۰۰۰	۱۶۰,۳۸۱	۲,۸۳۶	۴۴	۸۳	۱۵۹	۸۶	۱۱	فراوانی	مشارکت من با نهادهای امنیتی در قالب گزارش و حتی کمک مالی به نهادهای امنیتی می باشد
			۱۱,۴۹	۲۱,۶۷	۴۱,۵۱	۲۲,۴۵	۲,۸۷	درصد	
۰,۰۰۰	۱۰۵,۰۰۳	۳,۳۶۶	۶۳	۱۵۵	۶۵	۵۹	۴۱	فراوانی	ضرورتی برای کمک به نهادهای امنیتی نمی بینم چون برای من اعتبار و ارزشی قائل نیستند
			۱۶,۴۵	۴۰,۴۷	۱۶,۹۷	۱۵,۴۰	۱۰,۷۰	درصد	
۰,۰۰۱	۱۸,۰۰۵	۲,۹۸۴	۶۰	۱۰۴	۷۴	۶۰	۸۵	فراوانی	نوع برخورد نهادهای امنیتی با من به گونه ای بوده که رغبتی برای مشارکت با این نهادها ندارم حتی اگر برای توسعه شهرم مهم باشد
			۱۵,۶۷	۲۷,۱۵	۱۹,۳۲	۱۵,۶۷	۲۲,۱۹	درصد	
۰,۰۰۰	۱۳۶,۵۱۷	۲,۵۷۷	۱۴	۷۹	۷۸	۱۵۵	۵۷	فراوانی	تعداد نهادهای امنیتی موجود در سطح شهر کم است و دسترسی به آنها مشکل می باشد که با آنها مشارکت داشته باشم
			۳,۶۶	۲۰,۶۳	۲۰,۳۷	۴۰,۴۷	۱۴,۸۸	درصد	
۰,۰۰۰	۱۲۸,۲۹۲	۳,۱۵۴	۴۶	۱۳۲	۶۰	۱۲۵	۲۰	فراوانی	نهادهای امنیتی احساس نیاز به مشارکت من ندارند
			۱۲,۰۱	۳۴,۴۶	۱۵,۶۷	۳۲,۶۴	۵,۲۲	درصد	
۰,۰۰۰	۱۱۳,۴۶۲	۲,۴۳۶	۱۵	۸۷	۴۷	۱۳۵	۹۹	فراوانی	نهادهای امنیتی اقدامات لازم برای جذب مشارکت شهروندان را انجام نداده اند
			۳,۹۲	۲۲,۷۲	۱۲,۲۷	۳۵,۲۵	۲۵,۸۵	درصد	

(مأخذ: یافته‌های پژوهش، ۱۳۹۸)

در مجموع ارزیابی گویه‌ها نشان‌دهنده این است که شهروندان نقش مثبتی در امنیت شهری هرات دارند. نکته قابل توجه در پاسخ‌های دریافتی این می‌باشد که علی‌الرغم تمایل شهروندان در کمک به توسعه شاخص امنیت شهری، نقش مشارکت متقابل نهاد های شهری با شهروندان چندان رضایت بخش نمی‌باشد. این موضوع دو مساله اصلی را بیان می‌کند: عدم توجه نهاد های امنیتی به موضع اطلاع رسانی و آگاه کردن شهروندان در مورد چگونگی همکاری بین نیروهای امنیتی و شهروندان می‌باشد. دوم اینکه شهروندان تمایل به مشارکت دارند و این مشارکت در تامین امنیت را فقط در قالب گزارش دهی نمی‌خواهند انجام دهند و می‌خواهند نقش فراتری داشته باشند. در واقع می‌توان گفت با این ابراز علاقمند در ایجاد امنیت شهری از سوی شهروندان، نقطه بسیاری مثبتی هست. چرا که هر شهروند می‌تواند نقش پلیس کوچکی در سطح محله خودشان باشند و چون این حرکتی خود جوش هست مسلماً اولین شرط آن رعایت قوانین از سوی خود آن شهروند می‌باشد. به بیان بسیاری از نظریه پردازان بزرگ برنامه ریزی شهری، شاخص امنیت یکی از مسایل مهم در رسیدن به توسعه پایدار شهری می‌باشد. همانطور که در مبانی پژوهش ذکر شد اولین و بزرگترین عاملی که در افغانستان در شهر هرات مانع رشد و توسعه شهرها شده است موضوع عدم تامین امنیت بوده است و تا زمانی که این موضوع حل نشود نمی‌توان هیچ برنامه ریزی پایدار و موفق را در این کشور و همچنین شهر باستانی هرات داشته باشیم. زمانی که شهروندان تا این حد علاقمند به تامین امنیت شهر خودشان هستند، می‌توان گام‌های اساسی را در این زمینه با همکاری شهروندان و نیروهای امنیتی در شهر برداریم.

وضعیت توسعه اجتماعی شهر هرات

رشد و توسعه کالبدی فضایی شهر هرات متأثر از مهاجرتهای صورت گرفته و رشد پراکنده شهر در دهه های اخیر از انسجام لازمی برخوردار نبوده و همواره از مشکلات عدیه ای رنج می برد. علی رغم اینکه این شهر از طرح جامع برخوردار می باشد ولی براساس برآوردهای به عمل آمده تنها ۳۰ درصد از رشد کالبدی آن از طرح جامع آن پیروی کرده است در حالی که حدود ۷۰ درصد دیگر این شهر بدون پیروی از طرح جامع و به صورت نامنظم و پراکنده رشد کرده است (پلان انکشاف ظرفیت شاروالی هرات، ۱۳۹۰: ۵). این توسعه کالبدی نامنظم به نحوی میتواند توسعه اجتماعی نامنظمی را هم شکل دهد. در واقع پراکندگی و اختلاط قومیت های مختلف بر چگونگی تعاملان افراد جامعه تاثیرگذار می باشد و حس تعلق مکانی افراد را تحت تاثیر قرار میدهد. در این ارتباط به منظور بررسی نقش مشارکت در توسعه اجتماعی شهر هرات داده های میدانی زیر جمع آوری و منظم گردیده است.

با توجه به آنچه در جدول (۵) قابل مشاهده است شاخص توسعه اجتماعی شهروندان با استفاده از ۱۷ گویه مورد بررسی قرار گرفته است که در جدول (۵) فراوانی، درصد فراوانی، میانگین و میزان معناداری کای اسکوئر هر یک از گویه ها قابل مشاهده است.

جدول ۵- شاخص توسعه شهری

گویه	آماره	خیلی موافقم	خیلی مخالفم	مواقفم ندارم	مخالقم	خیلی مخالفم	میانگین	Chi-Square	Sig
من پرداخت عوارض به شهرداری را با رغبت انجام میدهم و این کار را امری منطقی میدانم برای توسعه شهرم	فراوانی	۸۵	۱۷۰	۶۴	۶۴	۰	۳,۷۲۱-۴	۷۹,۸۴۱	۰,۰۰۰
	درصد	۲۲,۱۹	۴۴,۳۹	۱۶,۷۱	۱۶,۷۱	۰,۰۰	+۷۶		
مشارکت در امور شهر وقت تلف کردن است چون کسی برای اقدامات ما ارزشی قائل نیستند	فراوانی	۴۱	۸۷	۷۲	۱۰۸	۷۵	۳,۲۸۵	۱۱۱,۵۲۲	۰,۰۰۰
	درصد	۱۰,۷۰	۲۲,۷۲	۱۸,۸۰	۲۸,۲۰	۱۹,۵۸			
مشارکت در برنامه های موجود در سطح محله فرصتی مغتنم است که استعدادهای بالقوه خویش را به فعلیت برسانم	فراوانی	۲۵	۱۲۵	۱۵۷	۴۲	۳۴	۳,۱۷۰	۱۸۹,۰۵۰	۰,۰۰۰
	درصد	۶,۵۳	۳۲,۶۴	۴۰,۹۹	۱۰,۹۷	۸,۸۸			
هزینه های دریافتی شهرداری برای برخی فعالیت های مشارکت منطقی و قابل قبول است	فراوانی	۴۸	۱۱۹	۱۲۲	۵۷	۳۷	۳,۲۱۹	۸۶,۵۴۳	۰,۰۰۰
	درصد	۱۲,۵۳	۳۱,۰۷	۳۱,۸۵	۱۴,۸۸	۹,۶۶			
به نظر من فعالیت های مشارکت جویانه شهرداری هرات به نزدیک تر شدن مردم به شهرداری منجر شده و من از این کار راضی هستم	فراوانی	۱۰	۲۲۳	۹۳	۵۳	۴	۳,۴۷۵	۴۱۷,۳۰۰	۰,۰۰۰
	درصد	۲,۶۱	۵۸,۲۲	۲۴,۲۸	۱۳,۸۴	۱,۰۴			
با شرکت در برنامه های شهرداری و یا انواع جشنواره ها شهری، گاهی می توان با یک نقاشی یا عکس ساده و مشکلات و کمبودهای محله را به مسئولین شهر نشان داد و از این طریق با مدیریت شهری مشارکت داشت	فراوانی	۹۲	۱۷۲	۲۵	۸۱	۱۳	۳,۶۵۰	۲۰۹,۷۲۸	۰,۰۰۰
	درصد	۲۴,۰۲	۴۴,۹۱	۶,۵۳	۲۱,۱۵	۳,۳۹			
اگر چه حل مشکلات و معضلات شهری وظیفه شهرداری هاست اما من به عنوان یک شهروندن نسبت به مسائل ومشکلات	فراوانی	۱۰۹	۲۲۳	۳۹	۱۲	۰	۴,۰۸۹	۲۷۷,۸۳۶	۰,۰۰۰
	درصد	۲۸,۴۶	۵۸,۲۲	۱۰,۱۸	۳,۱۳	۰,۰۰			

۱. طرح تهیه شده به منظور توسعه ظرفیت شهرداری هرات که در سال ۱۳۹۰ تهیه شده است.

Sig	Chi-Square	میانگین	خیلی مخالفم	مخالفم	نظری ندارم	موافقم	خیلی موافقم	آماره	گویه
									موجود در شهر احساس وظیفه می کنم و سعی می کنم در کارها حل بخشی از مشکلات مشارکت داشته باشم
۰,۰۰۰	۴۵,۳۳۴	۳,۳۷۱	۰	۷۸	۱۳۷	۱۱۶	۵۲	فراوانی	در گذشته عمده فعالیت های شهرداری ها متمرکز بر امور نظافتی و خدماتی بود ولی این روزها می بینم که فعالیت های فرهنگی و مشارکتی آنها رو به افزایش هست
			۰,۰۰	۲۰,۳۷	۳۵,۷۷	۳۰,۲۹	۱۳,۵۸	درصد	
۰,۰۰۰	۱۶۰,۱۷۵	۳,۴۸۶	۰	۶۰	۱۰۴	۱۹۲	۲۷	فراوانی	چون رویکرد شهرداری ها و مدیریت شهری نسبت به اقدامات مشارکتی افزایش یافته من هم به فعالیت های مشارکتی راغب شده ام
			۰,۰۰	۱۵,۶۷	۲۷,۱۵	۵۰,۱۳	۷,۰۵	درصد	
۰,۰۰۵	۱۴,۷۴۲	۲,۸۰۴	۴۹	۷۵	۹۰	۹۰	۷۹	فراوانی	شهرداری ها (سرای محله ها) یک مرکز خدماتی است که در ازای گرفتن پول خدمات ارائه میدهند و هیچ تاثیری بر افزایش اطلاعات مردم شهر نسبت به مشارکت شهروندان ندارند
			۱۲,۷۹	۱۹,۵۸	۲۳,۵۰	۲۳,۵۰	۲۰,۶۳	درصد	
۰,۰۰۰	۴۳,۲۰۱	۳,۰۰۳	۴۱	۱۱۷	۹۱	۷۰	۶۴	فراوانی	شهرداری ها هیچ تمایلی برای مشارکت شهروندان ندارند و اقداماتی برای این مورد انجام نداده اند
			۱۰,۷۰	۳۰,۵۵	۲۳,۷۶	۱۸,۲۸	۱۶,۷۱	درصد	
۰,۰۰۰	۷۹,۳۱۱	۲,۶۹۲	۸۱	۸۸	۹۲	۱۱۲	۱۰	فراوانی	اگر مشکلی در شهر وجود داشته باشد به راحتی می توان به شهرداری و یا شورای شهر مراجعه کرد و با همفکری با مسئولین آنجا نسبت به حل آن اقدامات لازم را انجام داد
			۲۱,۱۵	۲۲,۹۸	۲۴,۰۲	۲۹,۲۴	۲,۶۱	درصد	
۰,۰۰۰	۹۳,۱۲۳	۳,۲۶۹	۲۳	۷۸	۱۰۴	۱۲۹	۴۹	فراوانی	هدف واقعی شهرداری از اقدامات مشارکت جوانه بهبود شرایط زندگی شهروندان می باشد نه امر دیگری
			۶,۰۱	۲۰,۳۷	۲۷,۱۵	۳۳,۶۸	۱۲,۷۹	درصد	
۰,۰۰۰	۸۴,۱۱۵	۲,۶۵۵	۱۵	۷۹	۱۱۳	۱۱۱	۶۵	فراوانی	اگر شهرداری ها هم دنبال مشارکت شهروندان باشند منافع خودشان مد نظر هست نه منافع شهروندان
			۳,۹۲	۲۰,۶۳	۲۹,۵۰	۲۸,۹۸	۱۶,۹۷	درصد	
۰,۰۰۰	۱۰۲,۳۹۹	۳,۵۷۲	۵۴	۱۸۰	۸۰	۶۹		فراوانی	با وجود این که مشارکت ممکن است نتایج مثبتی هم داشته باشد، من حاضر نیستم که وقتم را صرف این کار کنم
			۱۴,۱۰	۴۷,۰۰	۲۰,۸۹	۱۸,۰۲		درصد	
۰,۰۰۰	۱۲۷,۳۵۲	۳,۴۷۳	۷۲	۱۶۱	۵۸	۶۰	۳۲	فراوانی	با اینکه می دانم مشارکت در امور شهر می تواند تاثیرات خوبی بر رونق شهر داشته باشند ولی حاضر نیستم وقتم را صرف این کار کنم
			۱۸,۸۰	۴۲,۰۴	۱۵,۱۴	۱۵,۶۷	۸,۳۶	درصد	
۰,۰۰۰	۱۴۲,۲۳۵	۲,۹۶۱	۴۸	۹۵	۵۸	۱۵۸	۲۴	فراوانی	امروزه مردم آنقدر گرفتارند که دیگر حتی حوصله ی فکر کردن به مشارکت در شهر را ندارند
			۱۲,۵۳	۲۴,۸۰	۱۵,۱۴	۴۱,۲۵	۶,۲۷	درصد	

(مأخذ: یافته های پژوهش، ۱۳۹۸)

نتایج بدست آمده از تحلیل داده های مربوط به توسعه اجتماعی در شهر هرات به خوبی گویای این واقعیت هست که شهروندان شهر هرات در پویایی و توسعه آتی شهر می توانند نقشی فعال و قابل توجهی داشته باشند. موید این مساله احساس مسئولیتی است که شهروندان نسبت به شهر خود داشته و تاکید بر مشارکت فعال در تمامی سطوح با مسئولین شهر می باشد.

نقش مشارکت مردمی در بالا بردن توسعه اجتماعی شهروندان شهر هرات

برای بررسی نقش مشارکت مردمی در افزایش توسعه اجتماعی شهروندان از رگرسیون چند متغیره استفاده شده است که نتایج حاصله در جدول (۶) قابل مشاهده می باشد.

جدول ۶- مقدار همبستگی، ضریب تعیین تعدیل شده و خطای استاندارد برآورد

مقدار همبستگی	ضریب تعیین	ضریب تعیین تعدیل شده	خطای استاندارد برآورد	آماره دوربین واتسون
۰,۳۸۷	۰,۱۵۰	۰,۱۴۸	۰,۳۹۵	۲,۱۸۰

(مأخذ: یافته های پژوهش، ۱۳۹۸)

بر این اساس با توجه به جدول (۶) مقدار همبستگی برابر با ۰,۳۸ است که همبستگی آن از نوع مستقیم با شدتی قوی است و همان گونه که در جدول مذکور مشخص است مقدار ضریب تعیین تعدیل شده برابر با ۰,۱۵ می باشد. همچنین خطای استاندارد برآورد شده برابر با ۰,۳۹۵ است که در این بین هر چه اشتباه استاندارد برآورد شده کوچک تر باشد پیش بینی دقیق تر و ضریب همبستگی قوی تر است.

همان گونه که در جدول (۷) مشخص است مقدار رگرسیون برای این مدل برابر است با ۱۰,۴۸ و مقدار باقی مانده برابر است با ۵۹,۳۶ و چون مقدار مجذورات باقی مانده کوچکتر از مجموع مجذورات رگرسیون است، نشان دهنده ی، قدرت تبیین بالای مدل در توضیح تغییرات متغیر وابسته است. در این مدل مقدار F برابر است با ۶۷,۳۰ و میزان معناداری آن هم برابر با ۰,۰۰۰ است که کوچکتر از ۰,۰۵ و معنادار است و این بیانگر اثبات نقش مشارکت مردمی در بالا بردن توسعه اجتماعی شهروندان شهر هرات می باشد و مدل رگرسیونی از لحاظ آماری معنی دار است.

جدول ۷- مجموع مربعات، درجه آزادی، میانگین مربعات و سطح معناداری رگرسیون

سطح معناداری	F	میانگین مربعات	درجه آزادی	مجموع مربعات	رگرسیون
۰,۰۰۰	۶۷,۳۰۶	۱۰,۴۸۸	۱	۱۰,۴۸۸	رگرسیون
		۰,۱۵۶	۳۸۱	۵۹,۳۶۹	باقی مانده
			۳۸۲	۶۹,۸۵۷	مجموع

(مأخذ: یافته های پژوهش، ۱۳۹۸)

با توجه به آنچه که در جدول (۸) نشان داده شده است مقدار بتا که آماره T آن معنادار است ۰,۳۸۷ می باشد. بنابراین می توان نتیجه گرفت که رابطه معناداری بین مشارکت مردمی و بالا رفتن توسعه اجتماعی وجود دارد.

جدول ۸- ضریب رگرسیون استاندارد نشده و شده، آماره تی و سطح معناداری رگرسیون

میزان معناداری	آماره تی	ضریب رگرسیون استاندارد شده (بتا)	ضریب رگرسیون استاندارد نشده	(ضریب ثابت)
۰,۰۰۰	۱۱,۵۵۲		۱,۹۲۸	
۰,۰۰۰	۸,۲۰۴	۰,۳۸۷	۰,۳۷۴	مشارکت

(ماخذ: یافته‌های پژوهش، ۱۳۹۸)

نقش مشارکت مردمی در بالا بردن امنیت در شهر هرات

برای بررسی نقش مشارکت مردمی در افزایش امنیت شهر از رگرسیون چند متغیره استفاده شده است. براین اساس با توجه به جدول شماره (۹) مقدار همبستگی برابر با ۰,۰۷ است که همبستگی آن از نوع مستقیم با شدتی خیلی ضعیف است و همان گونه که در جدول مذکور مشخص است مقدار ضریب تعیین تعدیل شده برابر با ۰,۰۰۳ می باشد. همچنین خطای استاندارد برآورد برابر با ۰,۴۸۷ است که هر چه اشتباه استاندارد برآورد کوچکتر باشد پیش بینی دقیق تر و ضریب همبستگی قوی تر نیست. مقدار دوربین واتسون نیز ۱,۱۰۹ می باشد.

جدول ۹- مقدار همبستگی، ضریب تعیین تعدیل شده و خطای استاندارد برآورد

مقدار همبستگی	ضریب تعیین	ضریب تعیین تعدیل شده	خطای استاندارد برآورد	آماره دوربین واتسون
۰,۰۷۴	۰,۰۰۶	۰,۰۰۳	۰,۴۸۷	۱,۱۰۹

(ماخذ: یافته‌های پژوهش، ۱۳۹۸)

همان گونه که در جدول (۱۰) مشخص است مقدار رگرسیون برای این مدل برابر است با ۰,۵۰۱ و مقدار باقی مانده برابر است با ۹۰,۴۰۴ و چون مقدار مجذورات باقی مانده کوچکتر از مجموع مجذورات رگرسیون است، نشان دهنده‌ی قدرت تبیین بالای مدل در توضیح تغییرات متغیر وابسته است. در این مدل مقدار F برابر است با ۲,۱۱ و میزان معناداری آن هم برابر با ۰,۱۴۷ است که بزرگتر از ۰,۰۵ و معنادار نیست و این بیانگر رد نقش مشارکت مردمی در بالا بردن امنیت شهری شهروندان شهر هرات می باشد و مدل رگرسیونی از لحاظ آماری معنی دار نیست.

جدول ۱۰- مجموع مربعات، درجه آزادی، میانگین مربعات و سطح معناداری رگرسیون

سطح معناداری	F	میانگین مربعات	درجه آزادی	مجموع مربعات	رگرسیون
۰,۱۴۷	۲,۱۱۲	۰,۵۰۱	۱	۰,۵۰۱	رگرسیون
		۰,۲۳۷	۳۸۱	۹۰,۴۰۴	باقی مانده
			۳۸۲	۹۰,۹۰۶	مجموع

(ماخذ: یافته‌های پژوهش، ۱۳۹۸)

با توجه به نتایج بدست آمده در جدول (۱۱) مقدار بتا که آماره T آن معنادار است ۰,۰۷۴ - می باشد. بنابراین می توان نتیجه گرفت که رابطه معناداری بین نقش مشارکت مردمی و بالا رفتن امنیت شهری در هرات وجود ندارد. علت اصلی این مساله را باید در عدم توجه مسئولین به جایگاه مردم در امنیت آفرینی دانست. در واقع از نتایج بدست آمده به خوبی می توان به این مهم پی برد که مسئولین امنیتی شهر در برقراری امنیت هیچگونه استفاده از قابلیت افراد جامعه نمی برند در نتیجه رابطه معناداری در این ارتباط در داده ها حاصل نشده است.

جدول ۱۱- ضریب رگرسیون استاندارد نشده و آماره تی و سطح معناداری رگرسیون

میزان معناداری	آماره تی	ضریب رگرسیون استاندارد شده (بتا)	ضریب رگرسیون استاندارد نشده	
۰,۰۰۰	۱۶,۶۸۹		۳,۴۳۸	(ضریب ثابت)
۰,۱۴۷	۱,۴۵۳-	۰,۰۷۴-	۰,۰۸۲-	مشارکت

(ماخذ: یافته‌های پژوهش، ۱۳۹۸)

نکته قابل توجه در پاسخ‌های دریافتی این می باشد که علی رغم تمایل شهروندان در کمک به توسعه شاخص امنیت شهری، نقش مشارکت متقابل نهادهای شهری با شهروندان چندان رضایت بخش نمی باشد. این موضوع دو مساله اصلی را بیان می کند: عدم توجه نهادهای امنیتی به موضع اطلاع رسانی و آگاه کردن شهروندان در مورد چگونگی همکاری بین نیروهای امنیتی و شهروندان می باشد. دوم اینکه شهروندان تمایل به مشارکت دارند و این مشارکت در تامین امنیت را فقط در قالب گزارش دهی نمی خواهند انجام دهند و مایل هستند نقشی فراتر داشته باشند. در واقع این میزان علاقه مندی از طرف شهروندان را می توان یک پتانسیل فوق العاده برای توسعه و امنیت شهر دانست. چرا که هر یک از شهروندان می تواند نقش یک پلیس یا نیروی حافظ امنیت در سطح محله خود را بر عهده گیرد و از این طریق زیربنای توسعه پایدار شهری را فراهم سازد. همانطور که در مبنای پژوهش ذکر شد اولین و بزرگترین عاملی که در افغانستان در شهر هرات مانع رشد و توسعه شهرها شده است موضوع عدم تامین امنیت بوده است و تا زمانی که این موضوع حل نشود نمی توان هیچ برنامه ریزی پایدار و موفقی را در این کشور و همچنین شهر باستانی هرات داشته باشیم.

بنابراین ضرورت توجه به مولفه امنیت نقشی مهم و کلیدی در آینده شهر هرات خواهد داشت و این مساله محقق نخواهد شد مگر اینکه جایگاه شهروندان در حوزه امنیت شهری تعریف گردد و مسئولین امر ضرورت توجه به شهروندان و مشارکت آنها را به عنوان یک اصل مهم در توسعه شهری بپذیرند و برای تحقق آن برنامه های لازم را طراحی نمایند. بنابراین با توجه به جمیع داده های بدست آمده نقش و جایگاه مشارکت شهروندان در توسعه و امنیت شهری قابل دفاع می باشد و مساله ای است که باید مسئولین زیربط به آن توجه مضاعف نمایند.

تحلیل فضایی مناطق مختلف شهر هرات

تحلیل فضایی شاخص مشارکت مردمی در نواحی مختلف شهر هرات

بر اساس تحلیل فضایی که در جدول (۱۲) قابل مشاهده می باشد در نواحی ۱۵ گانه هرات وضعیت مشارکت مردم از نوسان قابل توجهی برخوردار می باشد به گونه ای که براساس برآوردهای به عمل آمده بیشترین سطح مشارکت مردمی و تمایل به رویکردهای مشارکت جویانه مربوط به ناحیه دهم می باشد و بعد از آن ناحیه چهاردهم شهری می باشد. این در حالی است که کمترین سطح مشارکت به ناحیه نهم شهر هرات که ناحیه ای ضعیف با سطح امکانات پایین و فاقد توسعه اقتصادی لازم می باشد. در نتیجه به خوبی می توان از نتایج بدست آمده به تحلیل فضایی این مناطق پرداخت.

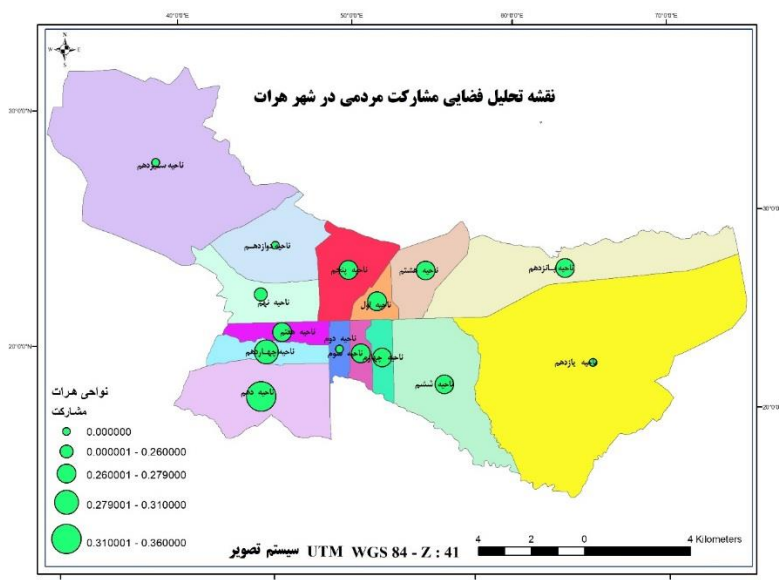
جدول ۱۲- تحلیل فضایی شاخص مشارکت مردمی

رتبه	Q_i	Λ	محاسبه Q_i و λ
۳	۰,۲۷۹	۰,۷۸۷	ناحیه اول
۷	۰,۲۷۴	۰,۷۸۹	ناحیه سوم
۸	۰,۲۷۳	۰,۷۹۵	ناحیه چهارم
۶	۰,۲۷۵	۰,۷۹۲	ناحیه پنجم
۵	۰,۲۷۶	۰,۷۹۲	ناحیه ششم

۹	۰,۲۷۲	۰,۷۹۴	ناحیه هفتم
۴	۰,۲۷۸	۰,۷۸۹	ناحیه هشتم
۱۲	۰,۲۶۰	۰,۷۹۶	ناحیه نهم
۱	۰,۳۶۰	۰,۵۸۶	ناحیه دهم
۲	۰,۳۱۰	۰,۶۹۶	ناحیه چهاردهم
۱۰	۰,۲۶۹	۰,۸۰۳	ناحیه پانزدهم
۱۱	۰,۲۶۰	۰,۷۹۷	نواحی پیرامون

(مأخذ: یافته‌های پژوهش، ۱۳۹۸)

نتایج حاصله از جدول (۱۲) در شکل (۴) پیاده سازی شده و نتایج بیانگر آن است که مشارکت در مناطق مختلف شهر هرات از نوسان نسبی برخوردار می‌باشد. به گونه ای که مناطقی که از سطح مشارکت بالایی برخوردارند دایره بزرگتری را به خود اختصاص داده و برعکس نواحی که از سطح مشارکت پایینی برخوردارند از دایره کوچکتری بهره‌مندند.



شکل ۴- تحلیل فضایی شاخص مشارکت مردمی

تحلیل فضایی شاخص توسعه اجتماعی در مناطق مختلف شهر

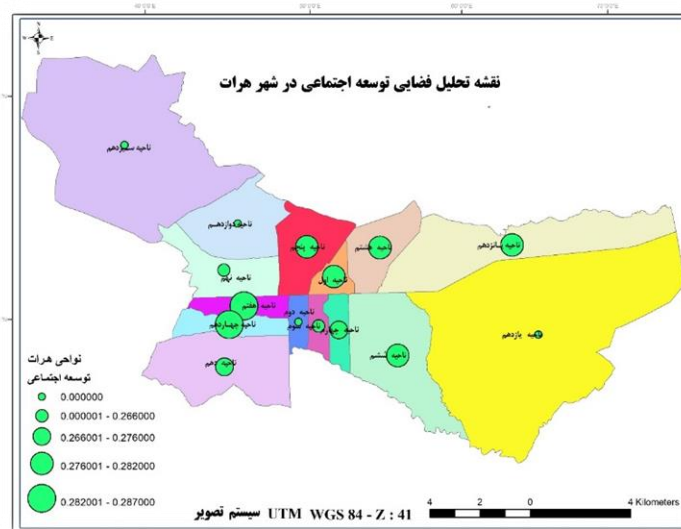
بر اساس نتایج حاصل از تحلیل فضایی صورت گرفته در نواحی ۱۵ گانه شهر هرات شاخص توسعه اجتماعی و میزان مشارکت مردم در ارتباط با پارامترهای توسعه از نوسان نسبی برخوردار می‌باشد (جدول ۱۳). در این ارتباط با توجه به تحلیل‌های بدست آمده بالاترین سطح توسعه اجتماعی و تمایل به مشارکت در فعالیتهای توسعه ای به ناحیه هفتم شهر هرات و بعد از آن ناحیه چهاردهم این شهر مربوط می‌گردد. این در حالی است که کمترین سطح توسعه اجتماعی مربوط به ناحیه نهم شهر هرات می‌باشد. نکته قابل توجه این است که ناحیه نهم شهر هرات در شاخص مشارکت مردمی نیز کمترین سطح مشارکت را داشته است.

جدول ۱۳- تحلیل فضایی شاخص توسعه اجتماعی

رتبه	Q_i	Δ	محاسبه λ و Q_i
۳	۰,۲۸۲	۰,۷۶۵	ناحیه اول
۱۰	۰,۲۶۶	۰,۸۱۸	ناحیه سوم
۸	۰,۲۷۶	۰,۷۲۲	ناحیه چهارم
۵	۰,۲۸۲	۰,۷۳۵	ناحیه پنجم
۶	۰,۲۸۲	۰,۷۳۵	ناحیه ششم
۱	۰,۲۸۷	۰,۷۳۰	ناحیه هفتم
۴	۰,۲۸۲	۰,۷۶۲	ناحیه هشتم
۱۲	۰,۲۶۶	۰,۷۷۱	ناحیه نهم
۹	۰,۲۷۱	۰,۷۷۶	ناحیه دهم
۲	۰,۲۸۴	۰,۴۵۴	ناحیه چهاردهم
۷	۰,۲۸۰	۰,۷۶۵	ناحیه پانزدهم
۱۱	۰,۲۴۱	۰,۷۷۲	نواحی پیرامون

(مأخذ: یافته‌های پژوهش، ۱۳۹۸)

در این بین داده‌های بدست آمده در (شکل ۵) نیز به خوبی موید چگونگی توسعه اجتماعی در نواحی مختلف شهر می‌باشند به گونه‌ای که هر چه از قطر دوایر کاسته می‌شود از میزان توسعه اجتماعی نواحی نیز کاسته می‌شود.



شکل ۵- تحلیل فضایی شاخص توسعه اجتماعی در نواحی مختلف شهر هرات

تحلیل فضایی شاخص امنیت شهری

دیگر شاخصی که در این تحقیق مورد بررسی قرار گرفته است به شاخص امنیت شهری بر می‌گردد که در نتایج حاصله در جدول (۱۴) ارائه گردیده است. آنچه از نتایج حاصله برداشت می‌گردد این است که شهر هرات از این نظر نیز از نوسان قابل توجهی برخوردار می‌باشد و سطح شهر از تعادل بالایی برخوردار نمی‌باشد و این مسائل عدالت فضایی در سطح شهر را تحت تاثیر قرار داده و خود نیز از ان متاثر گردیده است. آنچه از داده‌ها بدست می‌آید موید آن است که

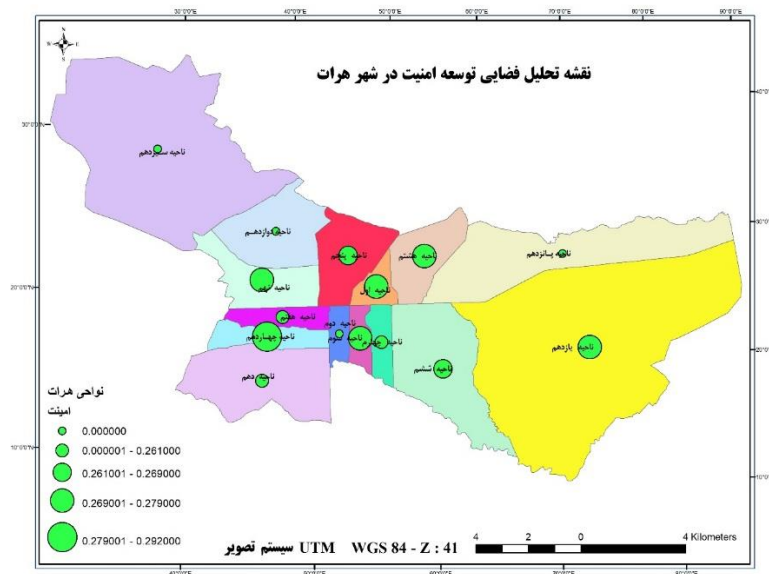
منطقه ۱۴ شهری داری سطح مشارکت بالایی برای همکاری در امور مختلف امنیتی بوده و بعد از آن نواحی پیرامون قرار گرفته‌اند. این در حالی است که از این نظر پایین ترین رتبه به ناحیه دهم شهر هرات اختصاص دارد که این امر ضرورت توجه بیشتر به این فضاها را بیش از پیش مهم می نماید. چرا که جلب توجه مردم برای مشارکت در برقراری امنیت از ضروریاتی است که مسئولین امر باید به انحاع مختلف مورد توجه قرار دهند.

جدول ۱۴- تحلیل فضایی شاخص امنیت شهری

رتبه	Q_i	Δ	محاسبه Q_i و Δ
۵	۰,۲۷۷	۰,۷۷۵	ناحیه اول
۷	۰,۲۷۴	۰,۷۹۳	ناحیه سوم
۱۱	۰,۲۵۷	۰,۸۰۲	ناحیه چهارم
۸	۰,۲۶۹	۰,۷۸۳	ناحیه پنجم
۹	۰,۲۶۴	۰,۷۸۸	ناحیه ششم
۱۰	۰,۲۶۱	۰,۷۸۹	ناحیه هفتم
۶	۰,۲۷۶	۰,۷۸۲	ناحیه هشتم
۳	۰,۲۷۹	۰,۷۷۹	ناحیه نهم
۱۲	۰,۲۵۶	۰,۷۱۵	ناحیه دهم
۱	۰,۲۹۲	۰,۵۱۵	ناحیه چهاردهم
۴	۰,۲۷۹	۰,۷۶۱	ناحیه پانزدهم
۲	۰,۲۹۲	۰,۵۱۵	نواحی پیرامون

(مأخذ: یافته‌های پژوهش، ۱۳۹۸)

در کنار داده های تنظیم شده در جدول، نقشه لازم برای مشخص شدن وضعیت امنیت و سطح مشارکت مردم در این مساله نیز تهیه و ارائه گردیده است که نتایج در شکل (۶) قابل مشاهده می‌باشد.



شکل ۶- تحلیل فضایی شاخص امنیت شهری

نتایج

مشارکت مردمی و نقش آن در توسعه اجتماعی و بالابردن امنیت در جوامع مختلف کاربردهای مهم و کلیدی داشته است. در این بین نتایج بدست آمده از این پژوهش نشان می دهد که شاخص «مشارکت» می تواند به عنوان یکی از مولفه های اصلی در ارتقای توسعه اجتماعی و امنیت شهری هرات به شمار آید. این نتایج می تواند همسو با نظریات افرادی چون روبرتس، کارتر، آرنستین و دیگر پژوهشگرانی باشد که معتقدند مشارکت اجتماعی شهروندان در امور شهر یکی از راهکارهای اصلی در جهت رسیدن به اهداف برنامه ریزی شهری می باشد. این پژوهشگران مشارکت شهروندی را نشان قدرت و نبود آن را نوعی درد در اجتماع بیان می دارند که این درد زمینه بسیاری از ناهنجاری های اجتماعی خواهد شد. نتایج بدست آمده از تحلیل داده های مربوط به توسعه اجتماعی در شهر هرات به خوبی گویای این واقعیت هست که شهروندان این شهر در پویایی و توسعه آتی آن می توانند نقشی فعال و قابل توجه داشته باشند. در واقع میانگینی بالای نتایج لدست آمده از کار میدانی شهر هرات گویایی این واقعیت می باشد که شهروندان برای مشارکت در امور شهری از علاقه مندی بالایی برخوردار می باشند و نتایج تحقیق بیانگر رابطه معناداری بین مشارکت مردمی و بالارفتن توسعه اجتماعی می باشد. این در حالی است که برنامه ریزان شهری با رویکردی از بالا به پایین، کمتر توجهی به این موضوع نمرده و روند توسعه شهر را با سیری نزولی روبه رو نموده اند. در کنار این مساله توجه به مساله امنیت و احساس حاصل از آن در شکل دهی به توسعه شهر می تواند نقشی مهم و کلیدی داشته باشد. در این بین یکی از مهمترین عوامل موثر در شکل دهی به این مساله توجه به مشارکت شهروندان در امور امنیتی و دخیل کردن آنها در این موارد می باشد. در واقع در جوامعی که به این مهم توجه نموده اند دامنه امنیت رشد قابل توجهی نموده و این مساله بر توسعه نیز تاثیر مثبتی داشته است. موبد این مساله یافته های این در حالی است که بر اساس نتایج تحقیق رابطه معناداری بین نقش مشارکت مردمی و بالارفتن امنیت شهری در هرات وجود ندارد. علت اصلی این مساله را باید در عدم توجه مسئولین به جایگاه مردم در امنیت آفرینی دانست. در واقع از نتایج بدست آمده به خوبی می توان به این مهم پی برد که مسئولین امنیتی شهر در برقراری امنیت شهری از توانمندی و قابلیت افراد جامعه بهره ای نمی برند. این در حالی است که نتایج تحقیق به خوبی تمایل بالای افراد جامعه جهت مشارکت با مسئولین شهری را نشان می دهد.

به طور کلی بر اساس نتایج حاصله، پاسخ های دریافتی در ارتباط با رابطه بین مشارکت و توسعه اجتماعی شهر، بیشتر پاسخ ها بالاتر از حد میانگین بوده است که بیانگر نقش مثبت مشارکت مردمی در توسعه شهری هرات می باشد که این امر بیانگر همبستگی قوی بین این شاخص با شاخص توسعه اجتماعی شهر می باشد. ولی در مورد شاخص امنیت این موضوع در وضعیا نامطلوبی قرار دارد. در واقع در این ارتباط دو نکته قابل توجه می باشد یکی به شهروندان بر می گردد و نوع نگاه آنها به مساله مشارکت برای بالابردن امنیت در فضاهای شهری که از این نظر داده های بدست آمده بالاتر از میانگین بوده و بیانگر تمایل بالای شهروندان برای مشارکت در این زمینه می باشد و دیگری به مسئولین و نوع نگاه آنها به شهروندان به عنوان افرادی که می توانند در ایجاد امنیت در فضای شهر موثر باشند که از این نظر داده های بدست آمده از حد میانگین پایین تر بوده و نشان دهنده آن می باشد که مردم در نگاه مسئولین جایگاهی در امنیت آفرینی شهری ندارند در نتیجه برای بالابردن مشارکت آنها در این قبیل امور برنامه ریزی خاصی صورت نگرفته است. نهایتاً اینکه جامعه ای می تواند به سمت توسعه و پیشرفت حرکت نماید که شهروندان خود را بخشی از این پروسه قلمداد نموده و از قابلیت های آنها در عرصه های مختلف استفاده نماید و آنها را به عنوان بازوان اصلی برای حرکت جامعه بشمار آورد.

قدردانی

پژوهش حاضر برآیند همکاری و تلاش دوستان متعددی در ایران و افغانستان می باشد و جا دارد از زحمات همه این عزیزان از جمله موسسه مطالعات استراتژیک افغانستان که در انجام این پژوهش چه از نظر مادی و چه معنوی همکاری و مساعدت لازم را داشتند و از واحد بین الملل دانشگاه علامه طباطبایی به خصوص سرکار خانم تیشه یار به خاطر کمکهای بی دریغشان که ما را یاری رسان بودند تشکر نموده و به امید آنکه این پژوهش بتواند سهمی هر چند کوچک در ارتقای دانش برنامه ریزی شهری هرات داشته باشد.

References:

- احمدی، شفیقه (۱۳۹۴). *تحلیل اثرات اقتصادی گردشگری شهر هرات با تاکید بر جاذبه‌های تاریخی - فرهنگی، (مطالعه موردی: آرامگاه خواجه عبدالله انصاری، مسجد جامع شریف، قلعه اختیارالدین)*. پایان نامه کارشناسی ارشد رشته جغرافیا و برنامه ریزی شهری، به راهنمایی دکتر کدیور، دانشگاه پیام نور واحد مشهد.
- اصلانلو، علی؛ شیخی قلات، محمد طاهر؛ افشار، علی (۱۳۹۱). *عوامل موثر بر مشارکت های مردمی در ارتقای امنیت اجتماعی. مطالعه موردی شهری منجیل*. فصلنامه پژوهش های اطلاعاتی و مینایی. سال ۷. شماره ۳. صص ۸۹-۱۰۴.
- بالایی، حمید (۱۳۹۶). *آشنایی با مفاهیم حقوق عمومی بررسی مفهوم امنیت*. پژوهشکده شورای نگهبان، دفتر مطالعات نظام سازی اسلامی، شماره ۶۱، ۱۳۹۶.
- پلان (طرح) انکشاف ظرفیت. (۱۳۹۰). ریاست شاروالی هرات.
- تقوایی، علی اکبر؛ رفیعیان، مجتبی؛ رضوان، علی (۱۳۸۹). *تحلیل رابطه بین مولفه های کاربری زمین با کاهش جرایم و ناامنی شهری*. پژوهش های جغرافیای انسانی. شماره ۷۷. پاییز ۱۳۹۰. صص ۱۹-۳۸.
- حیب پور، کرم؛ صفری، رضا؛ (۱۳۸۸). *راهنمای جامع spss در تحقیقات پیمایشی*، چاپ هفتم، انتشارات متفکران.
- رضایی مقدم، علی؛ آرزو، حسن؛ یوسف پور، وحید؛ عبادی، مسعود (۱۳۹۱). *بررسی جایگاه طراحی در ایجاد حس امنیت در مجتمع های مسکونی*. چهارمین کنفرانس برنامه ریزی و مدیریت شهری، مشهد مقدس، اردیبهشت ۱۳۹۱.
- روشتی، محسن احدنژاد؛ حیدری، محمد تقی؛ عزیزی، محمد صادق؛ (۱۳۹۸). *ارزیابی توسعه پارک های جیبی با رویکرد مشارکت شهروندان در محلات شهری (مطالعه موردی: محلات زیبا شهر و امیر کبیر شهر زنجان)*. دوفصلنامه جغرافیای اجتماعی شهر. دوره ۶، شماره ۲، صص ۵۴ - ۳۹.
- روشه، گی (۱۳۷۴). *کنش اجتماعی*. ترجمه هما زنجانی زاده، مشهد، دانشگاه فردوسی.
- شهرداری کابل (۲۰۱۵). وضعیت شهرهای افغانستان. بخش دوم.
- طرح جامع راهبردی هرات (۲۰۱۳). *چشم اندازی برای آینده*. دانشگاه فلورانس ایتالیا.

- طوسی، م.ع. (۱۳۸۰). *مشارکت در مدیریت و مالکیت*. چاپ چهاردهم، تهران: انتشارات سازمان مدیریت دولتی.
- عدالت خواه، محمد (۱۳۷۵). *برای تحقق مشارکت مردم*. مجله معماری و شهرسازی، دوره ۶، شماره ۳ و ۴.
- عظیمی آملی جلال، سوداگر سوسن (۱۳۹۵). *بررسی نقش مشارکت شهروندان در توسعه پایدار شهر (نمونه موردی: شهر نور)*. فصلنامه مطالعات مدیریت شهری، دوره ۷، شماره ۲۱، صص ۳۵ - ۴۵.
- فرشادفر، یاسمن (۱۳۹۰). *تبیین عوامل اجتماعی و فرهنگی موثر بر احساس امنیت زنان*. تهران. مطالعات امنیت اجتماعی. شماره ۲۷، صص ۴۷-۷۲.
- کلاتتری، محسن (۱۳۹۰). *ایمن سازی فضای کالبدی شهرها در برابر بزهکاری با استفاده از راهبردهای پیشگیری جرم با طراحی محیطی*. فصلنامه دانش انتظامی، سال ۱۲، ص ۳۸.
- گلایبی، فاطمه؛ اخشی، نازیلا (۱۳۹۴). *مشارکت اجتماعی و نشاط اجتماعی، جامعه شناسی کاربردی*. سال ۲۰، شماره پیاپی ۵۸.
- گودرزی، سعید (۱۳۸۸). *کاربرد آمار در علوم اجتماعی همراه با دستورات spss و نحوه تف سیر خروجی ها*. تهران، انتشارات جامعه شناسان.
- مرادی، گلرمد (۱۳۸۹). *بررسی تاثیر مشارکتهای مردمی در کاهش ناامنی های شهری نمونه موردی کرمانشاه*. مجله علوم اجتماعی دانشکده ادبیات و علوم انسانی دانشگاه فرودسی، دوره ۶، شماره ۱، صص ۱۰۱ - ۱۳۰.
- نجفی، محمدعلی؛ عبدالهی، اسماعیل؛ فرهادی، کوروش؛ حیدری، مسلم؛ (۱۳۸۹). *چشم انداز توسعه روابط اقتصادی ایران و افغانستان (سرمایه گذاری و توسعه روابط تجاری)*. چاپ اول، موسسه هدایت اسکندر.
- Arnstein, S.R (1969). *A ladder of citizen participation*. Journal of the American Institute of planners, Vol 35, No 35, pp216-224.
- Bednarska-Olejniczak, D., Olejniczak, J., Svobodová, L (2019). *Towards a smart and sustainable city with the involvement of public participation—the case of Wroclaw*. Sustainability, Vol 11, No 2, pp 332.
- Blöbaum, A., Hunecke, M (2005). *Perceived danger in urban public space: The impacts of physical features and personal factors*. Environment and Behavior, Vol 37, No 4, pp465-486.
- Carter, R. T. (2001). *Back to the future in cultural competence training*. The Counseling Psychologist, Vol 29, No 6, pp787-789.
- Chua, H.-w., A. K. Wong, et al. (2010). *Social development in Hong Kong: development issues identified by Social Development Index (SDI)*. Social Indicators Research, Vol 95, No 3, pp 535-551.

Country Policy and Information Note Afghanistan (CPINA): security and humanitarian situation (2019). *AFG security situation*. Home Office.

Dempsey, N., Brown, C., Bramley, G (2012). *The key to sustainable urban development in UK cities?* The influence of density on social sustainability. *Proress in planning*, Vol 77, pp 89-141.

Ellis, A. K., & Day, J. H. (2003). *Diagnosis and management of anaphylaxis*. *Cmaj*, Vol 169, No 6, pp307-312.

European Asylum Support Office (EASO) (2017). *Country of Origin Information Report Afghanistan Security Situation, Key socio-economic indicators, state protection, and mobility in Kabul City, Mazar-e Sharif, and Herat City*. ISBN: 978-92-9494-837-3 and doi: 10.2847/574136.

European Asylum Support Office (EASO) (2019). *Country of Origin Information Report Afghanistan Security Situation, Key socio-economic indicators, state protection, and mobility in Kabul City, Mazar-e Sharif, and Herat City*. ISBN: 978-92-9476-141-5 and doi: 10.2847/03348.

Jacobs, M. R., Good, C. E., Beall, B., Bajaksouzian, S., Windau, A. R., Whitney, C. G. (2008). *Changes in serotypes and antimicrobial susceptibility of invasive Streptococcus pneumoniae strains in Cleveland: a quarter century of experience*. *Journal of clinical microbiology*, Vol 46, No 3, pp 982-990.

King, R., Iosifides, T., Myrivili, L (1998). *A migrant's story: from Albania to Athens*. *Journal of Ethnic and Migration Studies*, Vol 24, No 1, pp 159-175.

Roberts, B. W, Bogg, T. (2004). *Conscientiousness and health-related behaviors: a meta-analysis of the leading behavioral contributors to mortality*. *Psychological bulletin*, Vol 130No 6, pp 887.

Soares, R. R. (2004). *Development, crime and punishment: accounting for the international differences in crime rates*. *Journal of Development Economics*, Vol ۷۳, No 1, pp155-184.

Terpstra, J. (2008). *Police, local government, and citizens as participants in local security networks*. *Police practice and research: an international journal*, Vol 9, No 3, pp 213-225.

UNDP (1999). *Human Development Report*. New York.

Van Speier, J. (2009). *Citizen Participation Influencing Public Decision Making*. Brazil and the United States.

World bank report (2018). *Mapping Poverty in Afghanistan*. Technical Report, Public Disclosure Authorized.

www.farsnews.com

<https://easo.europa.eu>

<https://tradingeconomics.com>