

ارزیابی سطح پایداری اجتماعی در بافت‌های تاریخی شهری مطالعه موردی: شهر اردبیل*

جواد جوان مجیدی - دانشجوی دکتری شهرسازی اسلامی، دانشگاه هنر اصفهان، اصفهان، ایران

محمد مسعود^۱ - دانشیار شهرسازی، دانشگاه هنر اصفهان، اصفهان، ایران

قاسم مطلبی - دانشیار معماری (طراحی شهری)، پردیس هنرهای زیبا دانشگاه تهران، تهران، ایران

تاریخ دریافت: ۱۳۹۷/۰۷/۱۰ تاریخ پذیرش: ۱۳۹۷/۱۱/۱۱

چکیده

در بین محققان اتفاق نظر وجود دارد که لازمه تبدیل محله‌های تاریخی شهری به مکان‌هایی برای زندگی جمعی، توجه به جنبه‌های پایداری اجتماعی در این محله‌ها است. در واقع، مهم‌ترین وجه تأثیرگذار بر حفاظت محله‌های تاریخی در روند توسعه پایدار شهری، به مؤلفه اجتماعی آن بازمی‌گردد. هدف این پژوهش سنجش پایداری اجتماعی محله‌های شش‌گانه بافت تاریخی شهر اردبیل می‌باشد. حجم نمونه شامل ۳۸۴ نفر از ساکنان بافت تاریخی شهر اردبیل است که به روش تصادفی ساده نمونه‌گیری شدند. سنجش‌های پژوهش نیز در قالب یک پرسشنامه محقق ساخته با ۱۰ مؤلفه اصلی پیاده‌سازی شد که عبارت‌اند از: (امنیت اجتماعی، مشارکت اجتماعی، اعتماد اجتماعی، هویت جمعی، سرزندگی، تعامل اجتماعی، حس تعلق، کیفیت مسکن، بهره‌مندی اقتصادی، و عدالت فضایی). نتایج نشان می‌دهد که پایداری اجتماعی در بافت تاریخی اردبیل در مجموع پایین است. با اینکه مؤلفه‌های امنیت اجتماعی، مشارکت اجتماعی، تعامل اجتماعی و حس تعلق وضعیت مطلوب‌تری نسبت به سایر مؤلفه‌ها داشتند، اما ناپایداری در وضعیت اقتصادی ساکنان، پایین بودن کیفیت کالبدی بافت و دسترسی نامناسب به خدمات عمومی، عامل مهمی در تشدید ناپایداری اجتماعی محدوده مورد مطالعه بود. در بین محله‌ها نیز، تفاوت‌های فضایی معنی‌داری از نظر میزان پایداری اجتماعی مشاهده شد. در واقع، موقعیت مکانی هر یک از محله‌ها و نحوه دسترسی به خدمات شهری، بر پایداری اجتماعی آن‌ها مؤثر بود. نتایج این مطالعه ضمن تأکید بر ضرورت ارزیابی پایداری اجتماعی در سطح محله‌های شهری، نقش ابعاد اجتماعی توسعه پایدار را در ارتقای کیفیت بافت‌های تاریخی برجسته می‌سازد.

واژگان کلیدی: پایداری اجتماعی، بافت‌های تاریخی، محله‌های شهری، شهر اردبیل.

مقدمه

* این مقاله برگرفته از رساله دکتری آقای جواد جوان مجیدی در رشته شهرسازی به راهنمایی نویسنده دوم و سوم در دانشکده معماری و شهرسازی دانشگاه هنر اصفهان می‌باشد.

۱. نویسنده مسئول

هسته تاریخی شهرها به دلیل دربرداشتن ریشه‌های تاریخی هویت شهری واجد اهمیت فرهنگی فوق‌العاده‌ای است (کریم پور شیرازی و کهزادی سیف‌آباد، ۱۳۹۶: ۲۰۴). بافت‌های تاریخی ویژگی‌های منحصر به فردی دارند که آن‌ها را از دیگر بافت‌های شهری متمایز می‌کند. بافت تاریخی نه تنها بناها، فضا سازی و دیگر ساختارهای کالبدی را از گذشته به همراه دارد، بلکه روایت واقع از جوامعی است که روزگاری در آن زیست می‌کردند؛ از این رو، آن‌ها را بافت‌های تاریخی فرهنگی می‌نامند. در واقع «بافت شهری تاریخی» شامل تمام اسناد زندگی و فعالیت انسان در طول تاریخ شکل‌گیری آن و مرکز زندگی فرهنگی، اقتصادی و اجتماعی شهرها به شمار می‌روند (حسن‌زاده و سلطان‌زاده، ۱۳۹۵: ۲۰). طبیعتاً عدم توجه به مسائل اجتماعی این بافت‌ها، زوال شهری را در پی دارد. چنانچه محققان داخلی و خارجی تاکنون، شواهد زیادی از بافت‌های تاریخی را ارائه داده‌اند که نشان‌دهنده افت کیفیت زندگی، زوال و پژمردگی شهری در این بافت‌ها است.

از جمله موضوعاتی که در برنامه‌ریزی برای ارتقای بافت‌های تاریخی مغفول واقع شده است، پایداری اجتماعی این بافت‌ها است (Stubbs, 2004: 286). پایداری اجتماعی یکی از سه جزء اصلی گفتمان توسعه پایدار (اجتماعی، اقتصادی، زیست‌محیطی) است که تا یک دهه پیش اهمیت کمتری نسبت به دو بعد دیگر داشت (Colantonio, 2009; Koning, 2001). اما امروزه، حیظه شمول آن به قدری وسیع شده است که موضوعات متنوعی مانند سلامت، ایمنی، حقوق بشر، کودکان کار، کارگران و مسائل مربوط به اشتغال را در خود جای می‌دهد (Popovic, 2018: 748). استرن و پولس (۲۰۰۰) پایداری اجتماعی را یک فرایند توسعه (و یا یک فرایند رشد) می‌دانند که در سازگاری با تکامل جامعه مدنی، تقویت محیط‌زیست و ایجاد محیط اجتماعی منطبق با خواسته‌های گروه‌های مختلف اجتماعی و فرهنگی قرار دارد و در عین حال، یکپارچگی اجتماعی را تشویق می‌کند و با بهبود کیفیت زندگی برای تمام بخش‌های جامعه همراه است (Polese & Stren, 2000: 15-16). در این معنا اهداف اجتماعی توسعه پایدار در مفاهیمی چون: عدالت اجتماعی، مشارکت مردمی، آگاهی برای پایداری، همبستگی اجتماعی، امنیت، حس مسئولیت‌پذیری، ارزش‌گذاری به سنت‌های بومی شهر و ارتقا کیفیت زندگی شهروندان متبلور می‌شود.

در بین محققان اتفاق نظر وجود دارد که لازمه تبدیل محله‌های تاریخی به مکان‌هایی برای زندگی جمعی بهتر، توجه به مباحث پایداری اجتماعی در این محله‌ها است (کابن، ۱۳۸۹: ۱). به عبارت دیگر، آنچه در حفظ و احیای بافت‌های تاریخی، بیش از مرمت‌های کالبدی و فیزیکی زمینه‌ساز ارتقای کیفیت زندگی شهروندی است، توجه به ارزش‌های اجتماعی نهفته در درون بافت است (مظفر و همکاران، ۱۳۹۱: ۱۱). اهمیت این مسئله تا بدان جا است که می‌توان گفت مهم‌ترین وجه تأثیرگذاری حفاظت محلات تاریخی در روند توسعه پایدار شهری به مؤلفه اجتماعی آن بازمی‌گردد. سکونت افراد بومی و اصیل در این بافت‌ها، به حفظ ارزش‌ها و اصالت‌های فرهنگی- اجتماعی آن منجر می‌گردد و تعلق خاطر ذاتی افراد به سکونتگاه و محله اصیل خویش و علاقه‌مندی و اهتمام به مشارکت در حفظ و بهسازی آن به‌عنوان مؤلفه‌هایی از سرمایه اجتماعی بافت‌های تاریخی هستند که تأثیر چشمگیری در پایداری اجتماعی سایر بخش‌های شهر ایفا خواهند نمود. تاکنون پژوهش‌های اندکی در مورد پایداری اجتماعی در بافت‌های تاریخی انجام شده است. بر طبق نتایج پژوهش لندورف^۱ (۲۰۱۱) چالش‌های تحقق‌پذیری پایداری اجتماعی در بافت‌های تاریخی به حضور ذی‌نفعانی مانند سازمان‌های حفاظتی، نهادهای دولتی و توسعه‌دهندگان املاک مربوط می‌شود. زیرا هر یک از ذی‌نفعان با اهدافی متفاوت خواستار مداخله در بافت‌های تاریخی هستند. بنابراین تحقق پایداری اجتماعی این بافت‌ها در عمل با دشواری‌های فراوانی روبرو می‌شود. داکین^۲ (۲۰۰۹) نقش مشارکت شهروندی را در تحقق پایداری اجتماعی بافت‌های تاریخی مطالعه نموده است.

1. Landorf

2. Deakin

اوکتای و هوشکارا^۱(۲۰۰۹) و همچنین استابز^۲(۲۰۰۴) مدل‌هایی برای ارزیابی پایداری اجتماعی در بافت‌های تاریخی ارائه داده‌اند. جهان زمین (۱۳۹۵) در پژوهشی بر روی محله‌های شش‌گانه بافت تاریخی شهر اردبیل دریافت که وجود آئین‌های مذهبی، عزاداری‌ها و برنامه‌های جماعت، نقش کلیدی در پیوستگی کالبدی بافت و حفظ هویت اجتماعی آن داشته است. نتایج پژوهش پوراحمد و همکاران (۱۳۹۴) نشان داد که دو عامل «هویت و تعلق خاطر» و «شناخت و هم ذات پنداری با مکان» از مهم‌ترین عوامل مؤثر در پایداری اجتماعی مسکن در بافت‌های تاریخی شهر کاشان هستند. مطالعه کلانتری خلیل‌آباد و درخشانی (۱۳۹۳) نیز نشان داد که تأثیر عوامل بیرونی در عدم پایداری اجتماعی محله عودلاجان تهران بیشتر از عوامل درونی محله است. چنانکه از این پژوهش‌ها برمی‌آید، هنوز خلاء مطالعاتی در زمینه پایداری اجتماعی بافت‌های تاریخی وجود دارد. باین‌حال، نتایج این مطالعات نشان می‌دهد که در صورت ارتقاء سطح پایداری اجتماعی در بافت‌های تاریخی، به میزان بسیاری زیادی می‌توان کیفیت زندگی ساکنان آن‌ها را افزایش داد.

شهر اردبیل به‌عنوان محدوده این پژوهش، با مشکلات عدیده‌ای در بافت تاریخی خود روبرو است. بافت تاریخی این شهر شامل شش محله مهم با محوریت شریان‌های تاریخی- فرهنگی می‌باشد. این محدوده متأثر از فرم حلقوی شهر اردبیل، در داخل یک رینگ درونی واقع شده و به‌عنوان مجموعه‌ای یکپارچه، از دیگر مناطق شهر تفکیک شده است. وجود بناهای ارزشمند نظیر بقعه شیخ صفی‌الدین اردبیلی، مسجد جامع شهر (با پیشینه آتشکده ساسانی)، بازار و ده‌ها خانه مربوط به دوره‌های پهلوی و قاجار موجب شده این محدوده از سویی به‌عنوان مرکز عملکردی و فیزیکی شهر، پویایی و حیات خود را در این دوران نیز حفظ نماید و از سویی دیگر به‌عنوان نمونه مناسبی از بافت مسکونی نواحی سردسیر واجد ارزش فراوانی باشد (زیاری، ۱۳۸۹: ۳). همان‌طور که نتایج یکی از پژوهش‌ها نشان می‌دهد، تداوم سکونت و اشتغال بخشی از جمعیت شهر اردبیل در بافت تاریخی آن، تعلق خاطر به این محله‌ها و وجود بافت اجتماعی اصیل و ریشه‌دار در این محله‌ها، سازنده بخشی از هویت اجتماعی شهر اردبیل است (جهان زمین، ۱۳۹۵: ۱۱۳). باین‌وجود، رخنه آسیب‌ها در بافت قدیم اردبیل مانند سایر بافت‌های تاریخی ایران منجر به افت کیفیت محیطی، افت منزلت اجتماعی و سرزندگی اقتصادی شهر شده است. در حال حاضر، بی‌توجهی به بافت تاریخی این شهر و تغییر عملکردی آن، بخش بزرگی از ساختارهای جامع و منظم این بافت را از بین برده و عملاً ماهیت اجتماعی آن را تغییر داده است. از سوی دیگر، شواهد موجود حاکی از آن است که پایداری اجتماعی این بافت نسبت به سال‌های پیش در حال کمرنگ شدن است. از این‌رو، هدف از مطالعه حاضر، سنجش سطح پایداری اجتماعی در بافت تاریخی شهر اردبیل و تبیین تفاوت‌های فضایی محله‌های این بافت از نظر برخورداری از مؤلفه‌های پایداری اجتماعی است. بر این اساس، دو سؤال اصلی پژوهش عبارت‌اند از:

وضعیت ابعاد پایداری اجتماعی در بافت تاریخی شهر اردبیل چگونه است؟

بین محله‌های شش‌گانه بافت تاریخی شهر اردبیل از نظر میزان برخورداری از پایداری اجتماعی چه تفاوتی وجود دارد؟

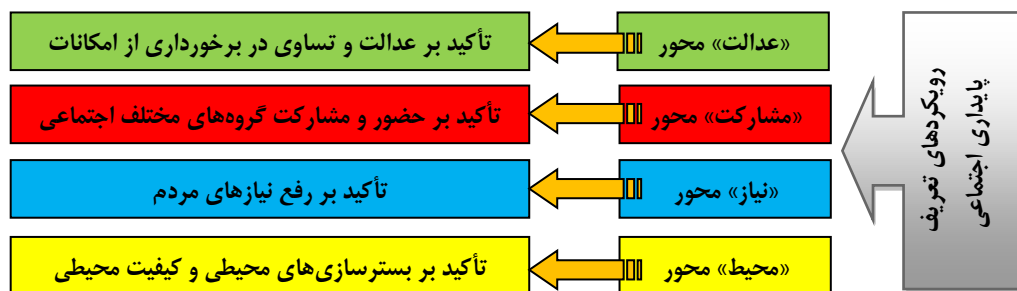
مبانی نظری

در بین محققان اتفاق نظر وجود دارد که بعد اجتماعی توسعه پایدار، در میان ابعاد سه‌گانه آن (اجتماعی، اقتصادی، زیست‌محیطی)، تا مدت‌ها به‌شدت مورد غفلت واقع شده بود (Cauvain, 2018; Davidson, 2010; Bramley). در این خصوص لازم به توضیح است که تعاریف اولیه از توسعه پایدار، به‌طور عمده بر مسائل زیست‌محیطی و تا حدودی

1 .Oktay & Hoskara

2 .Stubbs

اقتصادی تمرکز داشته‌اند (Colantonio,2009; Koning,2001). بنابراین جنبه‌های اجتماعی پایداری تا مدت‌ها به فراموشی سپرده شده بود. این در حالی است که پایداری اجتماعی هدف نهایی و فرجام توسعه پایدار است و پایداری محیطی و پایداری اقتصادی هدف‌های کوتاه‌مدت و ابزارهایی در طول این مسیر به شمار می‌روند (Assefa & Frostell,2007). رویکردهای عمده پایداری اجتماعی هر یک با اولویت دادن به یک مفهوم مرکزی، آن را تعریف کرده‌اند. در برخی از تعاریف، مفهوم «عدالت و تساوی»، در محوریت قرار گرفته است؛ کُنینگ بیان می‌کند که پایداری اجتماعی متعلق به جامعه‌ای است که تساوی حقوق در آن رعایت گردد، عاری از محرومیت اجتماعی باشد و از کیفیت خوب زندگی و معیشت برای همگان برخوردار باشد، وی همچنین معتقد است پایداری اجتماعی، یک مفهوم هنجاری بوده و در عین حال مفهوم ایستا و ثابتی نیست، به این معنی که پایداری اجتماعی می‌تواند از طریق آموزش یا تغییر در عادات و طرز تفکر و اندیشه، تغییر یابد (Koning,2001). بریملی و همکاران (۲۰۰۶)، دو مفهوم اساسی را به‌عنوان هسته نظریه پایداری اجتماعی معرفی می‌کنند؛ برابری اجتماعی و پایداری اجتماع. اولی به مفهوم عدالت اجتماعی برمی‌گردد، که بر توزیع عادلانه منابع در جامعه در جهت اجازه دسترسی عادلانه به شغل، مسکن و خدمات محلی اشاره دارد و بعد دوم به امکان ادامه حیات و عملکرد اجتماع، به‌عنوان یک نهاد و موجودیت اجتماعی و اشتراکی مربوط است (Bramley et al,2006:7). در برخی دیگر از تعاریف پایداری اجتماعی، مفهوم «مشارکت» و وجود نهادهای مدنی مورد تأکید بوده است. اصولاً در جوامعی که در آن‌ها به تعداد قابل توجهی، نهادهای مدنی و مردمی وجود دارد، پایداری اجتماعی متجلی می‌شود. «برآورده شدن نیازهای انسانی» و کیفیت زندگی نیز از دیگر مفاهیم در تعریف پایداری اجتماعی است. چو معتقد است پایداری اجتماعی، حفظ و ارتقاء شرایط زندگی بهتر برای نسل حاضر و آتی است (Chiu, 2003). توجه به حضور «گروه‌های مختلف اجتماعی» نیز از دیگر مؤلفه‌های پایداری اجتماعی است. یعنی توسعه‌ای که موافق با زندگی گروه‌های مختلف اجتماعی و فرهنگی باشد (Polese & Stem,2000). همچنین «بسترسازی محیطی» از دیگر مفاهیم پایداری اجتماعی است؛ یعنی توانایی پیوسته یک شهر برای عمل کردن به‌عنوان یک قرارگاه درازمدت و حیاتی برای تعاملات انسانی و توسعه اجتماعی و فرهنگی (Mckenzie,2004).



شکل شماره ۱. رویکردهای عمده در تعریف پایداری اجتماعی

کل آنتونیو و دیکسون (۲۰۱۰) معتقدند در رویکردهای جدید پایداری اجتماعی، مفاهیم «جامعه محلی» و «واحد همسایگی» در مرکز توجه قرار دارند. در این الگوی جدید، فضای جامعه محلی، مهم‌ترین فضا برای دستیابی به پایداری بوده و هدف پایداری اجتماعی، تحقق یک جامعه محلی پایدار است (Colantonio & Dixon,2010). همچنین پولس و استرن (۲۰۰۰) معتقدند تحقق پایداری اجتماعی، با سیاست‌گذاری و اجرا در مقیاس محلی ممکن می‌شود (Polese & Stren,2000). دمپسی و همکاران (۲۰۱۱) نیز واحدهای همسایگی را عرصه مهمی برای وقوع فعالیت‌های اجتماعی می‌دانند. زیرا تسهیل ملاقات چهره به چهره در واحد همسایگی بالاتر است (Dempsey et al,)

(2011).

پایداری اجتماعی مفهومی است که وابسته به طیف بسیار گسترده‌ای از معیارها و شاخص‌ها است. یعنی از مؤلفه‌های اقتصادی گرفته تا مؤلفه‌های کالبدی، زیست‌محیطی و اجتماعی را دربر می‌گیرد و همین مسئله به‌دشواری پژوهش در این حوزه و چگونگی سنجش ابعاد آن می‌افزاید. به همین دلیل نیز، در خصوص سنجش پایداری اجتماعی در سطح محله‌های شهری، پژوهش‌های موجود به طیف گسترده‌ای از معیارها و شاخص‌ها اشاره کرده‌اند. همچنین آرنِت (۲۰۱۷) معتقد است عوامل مرتبط با پایداری اجتماعی در سطح محله‌ای، ایستا و ثابت نیستند بلکه پویا می‌باشند و به تجربه زندگی در آن محله و عوامل فردی بستگی دارند (Arnett, 2017: 139). اما به‌طور کلی می‌توان گفت پایداری اجتماعی در سطح محله، با اجزای اصلی آن یعنی کیفیت زندگی سنجیده می‌شود و مواردی مانند تأمین شرایط بهتر زندگی همراه با توازن، هماهنگی، مطلوبیت و برابری عادلانه، امنیت، آسایش، نشاط، خلاقیت و زیبایی در آن لحاظ می‌شود (توانا و نوریان، ۱۳۹۶: ۸۹۵). جدول زیر معیارهای پیشنهادی توسط صاحب‌نظران اصلی پایداری اجتماعی را برای سنجش در محله‌های شهری نشان می‌دهد:

جدول شماره ۱. معیارهای سنجش پایداری اجتماعی در سطح محلات شهری برحسب دیدگاه صاحب‌نظران اصلی

محقق و سال	معیارهای استفاده‌شده
Shirazi & Keivani (2018)	مقیاس محله (تراکم، کاربری زمین ترکیبی، فرم شهری و دسترسی‌ها، ریخت‌شناسی ساختمان‌ها، کیفیت بخش مرکزی محله، دسترسی به تسهیلات محله) - مقیاس همسایه (ترکیب اجتماعی) - مقیاس همسایگی (شبکه اجتماعی و تعاملات، ایمنی و امنیت، حس تعلق به محله، مشارکت اجتماعی، کیفیت محله، کیفیت مسکن
Eastaway & Solsona (2012)	فرد (ویژگی‌های اجتماعی و فرهنگی، فعالیت اقتصادی و ادراک ذهنی) - جامعه (انسجام اجتماعی، شمولیت / محرومیت، سرمایه اجتماعی) - محیط (حمل‌ونقل شهری، خدمات عمومی و زیرساخت‌ها، مسکن، کیفیت محیطی)
Landorf (2011)	تغییرات جمعیتی - سرمایه اجتماعی - مشارکت اجتماعی - انسجام اجتماعی - حس تعلق - ایمنی - کیفیت زندگی
Dempsy et.al (2011)	عدالت اجتماعی - مشارکت و دموکراسی محلی - کیفیت زندگی - رفع تبعیض اجتماعی - سرمایه اجتماعی - اجتماع محلی - امنیت - کاربری مختلط - توزیع عادلانه درآمد - نظم اجتماعی - انسجام اجتماعی - شبکه‌های اجتماعی - تعامل اجتماعی - حس اجتماع و تعلق - ماندگاری در محله - سازمان‌های اجتماعی فعال - سنت‌های فرهنگی - قلمرو عمومی - مسکن آراسته - کیفیت مطلوب محیطی - دسترسی‌پذیری - طراحی شهری پایدار - همسایگی پیاده مدار
Colantonio (2007)	میزان مشارکت مردم - میزان سرمایه اجتماعی - طول مدت سکونت افراد در محیط - تمایل به ادامه سکونت
Bramley et.al (2006)	شبکه‌های اجتماعی - مشارکت جامعه محلی - حس مکان - پایایی جامعه محلی - ایمنی
Koning (2001)	شهروندی - سلامتی و دسترسی به تسهیلات بهداشتی - آموزش - شرایط زندگی (امنیت، ایمنی، دسترسی به تسهیلات، فضای سبز کافی) - تنوع فرهنگی (دسترسی یکسان به امکانات فرهنگی، حفاظت از میراث فرهنگی) - شیوه مصرف - مساوات و وحدت (دسترسی یکسان به خدمات سلامتی، آموزش، درآمد و شغل)

بر طبق جدول ۲ مؤلفه‌های منتخب پایداری اجتماعی در این پژوهش شامل ۹ مؤلفه اصلی با ۴۰ خرده مقیاس بود که بر اساس تعداد تکرار در ادبیات نظری و پژوهش‌های قبلی به‌دست‌آمده و مطابق با شرایط محدوده مورد مطالعه، بومی‌سازی شدند.

جدول شماره ۲. مقیاس‌ها و خرده مقیاس‌های سنجش پایداری اجتماعی در بافت تاریخی اردبیل

مقیاس	خرده مقیاس	حالت مطلوب جهت نیل به پایداری اجتماعی ^۱	پژوهش‌های تأییدکننده
امنیت اجتماعی	میزان مواجهه با مصادیق جرم در محله ^۲	کاهشی افزایشی	اتحادی (۱۳۹۴) - مشکینی و همکاران (۱۳۹۲) - پور طاهری و همکاران (۱۳۸۸) Shirazi & Keivani (2018)- Dempsy et.al (2011)- Landorf (2011)- Bramley et.al (2006)- Koning (2001)
مشارکت اجتماعی	شرکت در مراسم جشن و شادی همسایگان و هم‌محله‌ای‌ها - شرکت در مراسم ختم و عزاداری همسایگان و هم‌محله‌ای‌ها - شرکت در آئین‌ها و مراسم مذهبی محله - کمک به همسایگان و هم‌محله‌ای‌ها - تمایل به کمک داوطلبانه در زمان بروز حوادث غیرمترقبه - نظارت اهالی در مدیریت و برنامه‌ریزی محله - مشارکت فعال مالی و فکری برای بهبود محله - انعکاس نظرات و پیشنهادهای سازمان‌های مرتبط - همکاری با سازمان‌ها در پروژه‌های بهبود وضعیت محله	افزایشی	مشکینی و همکاران (۱۳۹۲) - قاسمی و قدسیه (۱۳۹۰) - کشاورز (۱۳۹۰) - توبچی‌ثانی (۱۳۸۹) - قاسمی و همکاران (۱۳۸۵) - ناطق‌پور و فیروزآبادی (۱۳۸۴) Shirazi & Keivani (2018)- Eastaway & Solsona (2012)- Landorf (2011)
اعتماد اجتماعی	میزان اعتماد به نهادهای رسمی (مانند شهرداری، سازمان‌های دولتی، قوه قضائیه و ...) - میزان اعتماد به آشنایان و هم‌محله‌ای‌ها - میزان اعتماد به غریبه‌ها	افزایشی	انصاری (۱۳۹۶) - ناطق‌پور و فیروزآبادی (۱۳۸۴) Eastaway & Solsona (2012)- Landorf (2011)- Colantonio (2007)
تعامل اجتماعی	رفت‌وآمد با ساکنین محله - گفتگو با اهالی محله - داشتن دوستانی در محله - شناختن همسایه‌ها با نامشان	افزایشی	انصاری (۱۳۹۶) - اتحادی (۱۳۹۴) Dempsy et.al (2011)
هویت جمعی	احساس همبستگی اجتماعی با هم‌محله‌ای‌ها - احساس همبستگی اجتماعی با دیگر ساکنان شهر - تمایل به اعتراض‌های جمعی و مطالبات پیگیرانه در ارتباط با نهادهای دولتی و مدیریت شهری	افزایشی	رضایی نیا (۱۳۹۷) - مدنی پور (۱۳۸۱) Eastaway & Solsona (2012)- Dempsy et.al (2011)
حس تعلق	احساس آرامش و راحتی از زندگی در محله - تمایل به ماندن در محله در صورت بهبود وضعیت اقتصادی - احساس رضایت از اینکه فرد را به‌عنوان ساکن این محل بشناسند - علاقه به دانستن در مورد تاریخ محله، مسائل و حوادث گذشته آن	افزایشی	اتحادی (۱۳۹۴) - مشکینی و همکاران (۱۳۹۲) - پور طاهری و همکاران (۱۳۸۸) Shirazi & Keivani (2018)- Dempsy et.al (2011)- Landorf (2011)
کیفیت مسکن	ایمنی مسکن در برابر سوانح - رضایت از نورگیری، تهویه و سیستم گرمایشی، سرمایشی منزل - عدم مزاحمت واحدهای مسکونی مجاور به جهت اشراف بر منزل مسکونی - رضایت کلی از کیفیت مسکن	افزایشی	پور طاهری و همکاران (۱۳۸۸) Eastaway & Solsona (2012)- Dempsy et.al (2011)
بهره‌مندی اقتصادی	رضایت از وضعیت اقتصادی خانواده - رضایت از میزان درآمد ماهانه - رضایت از امنیت شغلی در وضع کنونی	افزایشی	مشکینی و همکاران (۱۳۹۲) Eastaway & Solsona (2012)
عدالت فضایی	سهولت دسترسی به مراکز خدمات عمومی محله ^۳ - کفایت خدمات عمومی محله برای تأمین نیاز ساکنان - وجود عدالت در تخصیص خدمات عمومی به محله	افزایشی	پور طاهری و همکاران (۱۳۸۸) Eastaway & Solsona (2012)- Dempsy et.al (2011)

۱. بدین معنا است که بالا بودن نمره متغیرهای افزایشی و پایین بودن نمره متغیرهای کاهشی نشان‌دهنده پایداری اجتماعی بیشتر در محله‌ها است. لازم به توضیح است که جهت همسو کردن مقیاس اندازه‌گیری متغیرهای کاهشی با متغیرهای افزایشی، از تکنیک Recode در نرم‌افزار SPSS استفاده شده است.

۲. مصادیق جرم در این پژوهش شامل موارد زیر هستند:

- ❖ سرقت (کیف‌زنی و جیب‌بری - سرقت از منزل - سرقت از مغازه - سرقت از اتومبیل - سرقت لوازم اتومبیل)
- ❖ جرائم مرتبط با مواد مخدر (خریدوفروش مواد مخدر - مصرف مواد مخدر و حضور معتادان)
- ❖ جرائم علیه اشخاص (نزاع و درگیری - وجود اراذل‌اوباش - آدم‌ربایی - قتل)

۳. خدمات عمومی موردبررسی شامل موارد زیر هستند: مراکز آموزشی (کودکستان، دبستان، دبیرستان، هنرستان فنی و کار و دانش) - مراکز بهداشتی و درمانی (درمانگاه، کلینیک، داروخانه، بیمارستان) - دفاتر پستی و ارتباطی (پست، پست‌بانک، دفتر خدمات ارتباطی) - مراکز فرهنگی (کتابخانه، فرهنگسرا، کانون فرهنگی هنری) - مراکز ورزشی (زمین ورزشی، سالن ورزشی، باشگاه‌ها و مراکز ورزشی) - پارک‌ها، فضاهای سبز و باز - ایستگاه‌های اتوبوس - تاکسی‌های عمومی درون‌شهری - رستوران، فست‌فود، کافی‌شاپ - بازارها و مراکز خرید (بازارهای روز و هفتگی، فروشگاه‌ها، بازارهای میوه و تره‌بار)

روش پژوهش

پژوهش حاضر از جمله تحقیقات کاربردی است که به روش تحلیلی و با رویکرد کمی انجام شده است. همچنین از نظر مسیر اجرایی، جزو مطالعات پیمایشی و ارزیابی محسوب می‌شود. جامعه مورد مطالعه، ساکنان بافت تاریخی شهر اردبیل هستند که تعداد جمعیت آن‌ها بر طبق آمار سال ۱۳۹۵ برابر با ۱۲۱۵۸ نفر می‌باشد. نمونه مورد مطالعه بر اساس حد نهایی فرمول کوکران در سطح خطای ۰/۰۵ برابر با ۳۸۴ نفر بود که به تناسب جمعیت محله‌ها به صورت تصادفی ساده نمونه‌گیری شد. برای اطمینان بیشتر و رند شدن نمونه، تعداد ۴۰۰ پرسشنامه در ماه‌های فروردین و اردیبهشت ۱۳۹۸ بر طبق جدول شماره ۳ توزیع گردید.

جدول شماره ۳. محاسبه حجم نمونه به تفکیک هر محله

نام محله	تعداد جمعیت محله در سال ۱۳۹۵	تعداد نمونه (پرسشنامه‌های توزیع شده)	تعداد پرسشنامه‌های جمع‌آوری شده پس از نمونه‌گیری
تابار	۱۴۸۸	۵۰	۴۶
عالی‌قاپو ^۱	۲۴۳۱	۸۰	۷۵
سرچشمه	۱۵۵۴	۵۰	۴۷
اوج دکان	۲۱۲۷	۷۰	۶۷
گازران	۱۸۲۳	۶۰	۵۸
پیرعبدالملک	۲۷۳۵	۹۰	۸۴
کل	۱۲۱۵۸	۴۰۰	۳۷۷

ابزار اندازه‌گیری تحقیق، یک پرسشنامه محقق ساخته ۶۷ سؤالی بر مبنای طیف لیکرت ۵ درجه‌ای بود که روایی صوری و محتوایی آن توسط ۳ نفر از اساتید متخصص در مسائل بافت‌های تاریخی و ۲ نفر متخصص در جامعه‌شناسی مورد بازبینی و تأیید قرار گرفت. پایایی پرسشنامه بر اساس روش آلفای کرونباخ و با مطالعه مقدماتی ۳۰ نفر از ساکنان بافت، ابتدا برای کل پرسشنامه و سپس به تفکیک هر یک از مؤلفه‌های اصلی محاسبه شد که نتایج آن مطابق جدول شماره ۴ بود. مقدار آلفای کل پرسشنامه نیز برابر با ۰/۷۸ به دست آمد که در حد قابل قبولی بود.

جدول شماره ۴. نتایج آزمون آلفای کرونباخ برحسب هر یک از مؤلفه‌های پرسشنامه

مؤلفه‌های اصلی	تعداد سؤالات	مقدار آلفا
ویژگی‌های عمومی ساکنان	۹	-
امنیت اجتماعی	۱۱	۰,۷۶
احساس امنیت	۵	۰,۷۳
مشارکت اجتماعی	۹	۰,۷۸
اعتماد اجتماعی	۳	۰,۷۱
تعامل اجتماعی	۴	۰,۷۲
هویت جمعی	۳	۰,۷۱
حس تعلق	۴	۰,۷۵
کیفیت مسکن	۴	۰,۷۴
بهره‌مندی اقتصادی	۳	۰,۷۰
عدالت فضایی	۲	۰,۷۱
سهولت دسترسی به خدمات عمومی	۱۰	۰,۸۱

۱. همان‌طور که پیش‌تر توضیح داده شد، به دلیل پیوستگی کالبدی محله‌های عالی‌قاپو، بازار و تازه میدان، این سه محله در زمان تکمیل پرسشنامه به‌عنوان یک محله در نظر گرفته شدند

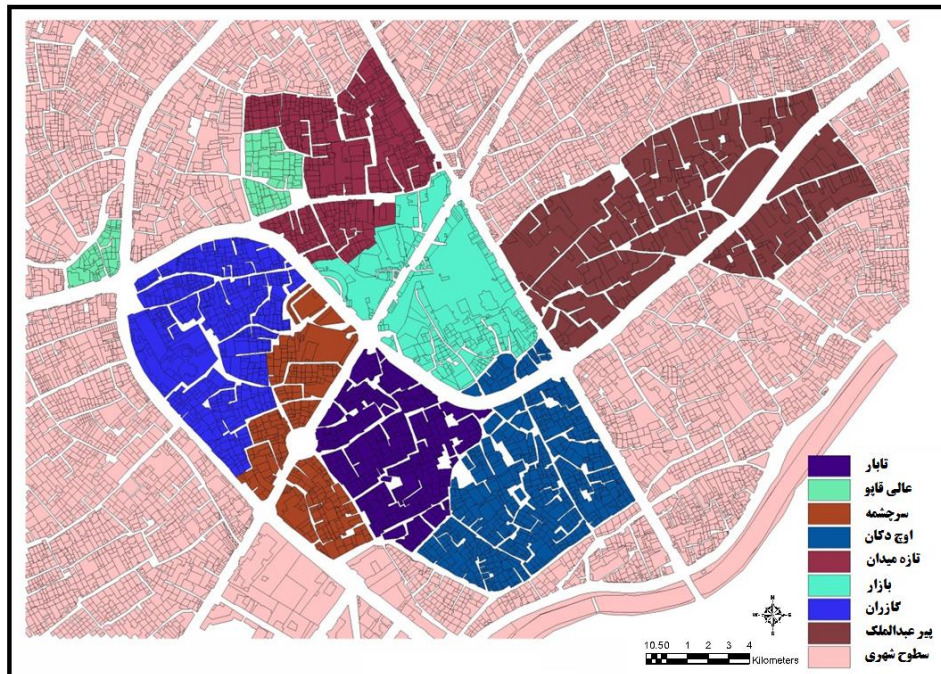
همچنین برای اطلاع از نرمال بودن ساختار داده‌ها از روش کولموگرو-اسمیرنوف استفاده شد. بر اساس جدول شماره ۵، بالا بودن سطح معنی‌داری از سطح خطا (۰/۰۵) نشان‌دهنده نرمال بودن داده‌های پرسشنامه است و می‌توان از آزمون‌های پارامتریک استفاده کرد.

جدول شماره ۴. نتیجه آزمون کولموگرو-اسمیرنوف

سطح معنی‌داری	درجه آزادی	مقدار آماره	نتیجه آزمون
۰۴۰۴	۳۷۶	۰/۸۹۲	نرمال بودن داده‌ها و امکان استفاده از آزمون‌های پارامتریک

محدوده مورد مطالعه

بافت تاریخی شهر اردبیل با مساحت ۹۲/۸ هکتار شامل ۸ محله به نام‌های زیر است: ۱- عالی‌قاپو ۲- گازران ۳- سرچشمه ۴- تابار ۵- اوج دکان ۶- پیرعبدالملک ۷- بازار ۸- تازه میدان. شکل توسعه این محلات همواره از ساختار شعاعی تبعیت کرده و از این رو، محله جدیدی به این بافت اضافه نمی‌شد. بلکه توسعه‌های جدید در اطراف همان محله‌های سابق امتداد می‌یافت (رضازاده اردبیلی و پیغامی، ۱۳۸۸: ۷۸). بیشترین سطح کاربری‌های بافت تاریخی اردبیل، مسکونی است که معادل ۳۴/۶۶ درصد از کل کاربری‌ها را شامل می‌شود (جاوید، ۱۳۹۴: ۳). لازم به توضیح است که در بسیاری از منابع و متون تاریخی، محله بازار و تازه میدان همواره بخشی از محله عالی‌قاپو محسوب شده و همواره تعداد محله‌های بافت تاریخی شهر اردبیل ۶ محله ذکر شده است که پژوهش حاضر نیز بر مبنای این قاعده، محدوده مورد مطالعه را در قالب همان ۶ محله نخست در نظر گرفته است.



شکل شماره ۲. موقعیت محله‌های بافت تاریخی شهر اردبیل، منبع (مهندسین مشاور ایوان نقش جهان، ۱۳۸۸)

بحث و یافته‌ها

از جمله مهم‌ترین ملاک‌های قضاوت در مورد پایداری اجتماعی یک محله، اطلاع از پایگاه اقتصادی اجتماعی ساکنان آن است. بر اساس نتایج پیمایش از ساکنان بافت تاریخی شهر اردبیل، برابر با ۵۸ درصد از پاسخگویان مرد و مابقی زن

بودند. از نظر سنی، بیشترین فراوانی را گروه سنی ۳۰-۴۰ سال دارد و در مجموع ۷۰ درصد پاسخگویان بالای ۳۰ سال هستند. بیشترین فراوانی در متغیر تحصیلات مربوط به لیسانس و دیپلم بوده و در متغیر شغل، مربوط به مشاغل دولتی و خانه‌داری است. نزدیک ۸۰ درصد از پاسخگویان بیش از ۱۰ سال سابقه سکونت در محله را دارند که این مسئله نقطه قوتی برای محدوده مورد مطالعه است. زیرا مدت سکونت در محله از مهم‌ترین فاکتورهای پایداری اجتماعی است و سکونت افراد بومی و اصیل در بافت به حفظ ارزش‌ها و اصالت‌های فرهنگی و اجتماعی بافت منجر می‌گردد. ۶۶ درصد از پاسخگویان مالک منزل مسکونی خودشان هستند که این مسئله نیز حاکی از پایداری سکونت در محله است. تعداد اتاق در واحد مسکونی شاخص مهم دیگری است که در محدوده مورد مطالعه بیشترین فراوانی در این متغیر شامل ۲ اتاق در واحد است. خانواده‌های ۴ نفره و ۵ نفره به ترتیب بیشترین تعداد را در بین پاسخگویان داشتند و مهم‌ترین وسیله حمل‌ونقل برای ساکنان بافت در درجه اول اتومبیل شخصی و سپس اتوبوس بود.

جدول شماره ۶. مشخصات عمومی پاسخگویان

ویژگی‌های غیر فردی				ویژگی‌های فردی			
درصد	فراوانی	شرح	مدت سکونت در محله (به سال)	درصد	فراوانی	شرح	جنسیت
۱۰/۸	۴۰	کمتر از ۵	محل سکونت در محله (به سال)	۵۸	۲۱۹	مرد	سن (به سال)
۹/۸	۳۷	۵ تا ۱۰		۴۲	۱۵۸	زن	
۱۹/۱	۷۲	۱۰ تا ۲۰		۹/۸	۳۷	زیر ۲۰	
۳۷/۳	۱۴۱	۲۰ تا ۳۰	۱۸	۶۸	۲۰ تا ۳۰		
۲۳	۸۷	بیش از ۳۰	۳۰	۱۱۳	۳۰ تا ۴۰		
۶۶/۶	۲۵۱	ملکی	نوع مالکیت منزل مسکونی	۲۷	۱۰۲	۵۰ تا ۴۰	
۲۶/۵	۱۰۰	اجاره‌ای		۱۵/۲	۵۷	بالاتر از ۵۰	
۶/۹	۲۶	رهن	تعداد اتاق واحد مسکونی	۳۲/۸	۱۲۳	مجرد	وضعیت تأهل
۹/۲۸	۳۵	۱ اتاق		۶۷/۲	۲۵۴	متأهل	
۶۱/۵۳	۲۳۲	۲ اتاق		۱۲/۲	۴۶	ابتدایی	تحصیلات
۳۷/۸۵	۱۰۵	۳ اتاق	۱۱/۸	۴۴	سیکل		
۱/۳۲	۵	۴ اتاق و بیشتر	۳۱/۳	۱۱۸	دیپلم		
۱۰/۸	۴۰	۲ نفر	تعداد افراد خانواده	۳۴/۴	۱۳۰	لیسانس	شغل
۱۶/۷	۶۳	۳ نفر		۱۰/۳	۳۹	فوق و بالاتر	
۳۶/۲	۱۳۶	۴ نفر		۲۳/۶	۸۹	شاغل بخش دولتی	
۲۹/۴	۱۱۱	۵ نفر	۱۴/۶	۵۵	شاغل بخش خصوصی		
۶/۹	۲۷	بیش از ۵ نفر	۱۰/۹	۴۱	مشاغل آزاد		
۳۵/۳	۱۳۳	اتوبوس	وسيله غالب حمل‌ونقل	۲۱/۵	۸۱	خانه‌دار	
۲۰/۶	۷۸	تاکسی		۷/۲	۲۷	بازنشسته	
۳۵/۸	۱۳۵	اتومبیل شخصی	دوچرخه و موتورسیکلت سایر	۱۱/۹	۴۵	دانشجو	
۷/۸	۲۹	دوچرخه و موتورسیکلت		۴/۸	۱۸	بیکار	
۰/۵	۲	سایر		۵/۵	۲۱	سایر مشاغل	

ارزیابی ابعاد ۹ گانه پایداری اجتماعی در بافت تاریخی شهر اردبیل

از مهم‌ترین مؤلفه‌های مؤثر بر پایداری اجتماعی، امن بودن محله‌های شهری از مصادیق جرم است. این مسئله به قدری مهم است که موضوع امنیت از جرم را به مؤلفه‌ای کلیدی در تحلیل‌های پایداری تبدیل کرده است (Colantonio, 2009). مصادیق جرم در این پژوهش، شامل ۱۱ مورد در قالب سه نوع جرائم اصلی بود. بر اساس نتایج، به جز «نزاع و درگیری» و «وجود ارادل‌واو باش»، سایر مصادیق جرم میانگین پایینی داشتند. این بدان معنی است که بافت تاریخی شهر اردبیل به‌طور نسبی ایمن از جرم است. این نتیجه برخلاف نتایج پژوهش فرحانی (۱۳۹۶)، کلانتری و همکاران (۱۳۹۲)، پیشگاهی فرد و همکاران (۱۳۹۰) و بارانی و همکاران (۱۳۸۹) است که مصادیق جرم در

بافت‌های تاریخی شهری را بالا گزارش کرده‌اند. بدین ترتیب می‌توان چنین نتیجه‌گیری کرد که بافت تاریخی شهر اردبیل برخلاف بخش مرکزی اغلب شهرها، محل تمرکز جرائم مختلف نیست. با این حال، این محلات از نظر پاسخ‌دهی به احساس امنیت ساکنان خود موفق نیستند. زیرا علیرغم وجود امنیت نسبی از جرم، ساکنان احساس امنیت پایینی داشته و از نظر ذهنی، تصور یک محله امن را ندارند. جدول ۷ نشان می‌دهد که احساس امنیت ساکنان هنگام تردد شبانه پایین است و علاوه بر آن خود محله‌ها به‌عنوان مکان‌های مستعد وقوع جرم درک شده‌اند. همچنین روشنایی معابر و آمادگی نیروی انتظامی در برقراری امنیت، ناکافی ارزیابی شده است. با این حال، اطمینان بالای ساکنان از امنیت منزلشان به هنگام سفر، حاکی از تفاوت بین امنیت واقعی و احساس امنیت است که به‌طور ضمنی، پایین بودن جرم سرقت در محله‌ها را نیز تأیید می‌کند.

جدول شماره ۷. فراوانی و میانگین خرده مقیاس مواجهه با مصادیق جرم

طبقه‌بندی جرائم	مصادیق جرم در محله	خیلی کم	کم	متوسط	زیاد	خیلی زیاد	میانگین	میانگین پس از کدگذاری مجدد
سرقت	کیف‌زنی و جیب‌بری	۱۶۲	۱۰۵	۵۷	۲۱	۳۲	۲/۰۹	۳/۹۱
	سرقت از منزل	۱۱۴	۱۲۱	۷۰	۱۸	۵۴	۲/۴۱	۳/۵۹
	سرقت از مغازه	۱۲۷	۱۲۲	۹۱	۲۰	۱۷	۲/۱۵	۳/۸۵
	سرقت از اتومبیل	۶۳	۱۳۳	۹۶	۵۰	۳۵	۲/۶۳	۳/۳۷
	سرقت لوازم اتومبیل	۱۱۶	۱۴۰	۵۸	۴۳	۲۰	۲/۲۳	۳/۷۷
مواد مخدر	خریدوفروش مواد مخدر	۱۰۰	۲۰۲	۵۵	۱۱	۹	۲/۰۱	۳/۹۹
	مصرف مواد مخدر و حضور معتادان	۱۳۲	۱۶۷	۶۰	۱۰	۸	۱/۹۳	۴/۰۷
جرائم علیه اشخاص	نزاع و درگیری	۳۲	۴۰	۷۹	۱۲۸	۹۸	۳/۵۸	۲/۴۲
	وجود ارادل‌وواباش	۳۱	۴۹	۱۰۱	۱۲۴	۷۲	۳/۴۲	۲/۵۸
	آدم‌ربایی	۸۵	۱۴۲	۶۵	۶۵	۲۰	۲/۴۵	۳/۵۵
	قتل	۳۰۶	۶۲	۷	۰	۲	۱/۲۲	۴/۷۸

جدول شماره ۸. فراوانی و میانگین ابعاد ۹ گانه پایداری اجتماعی در محدوده مورد مطالعه

مقیاس	سؤال	خیلی کم	کم	متوسط	زیاد	خیلی زیاد	میانگین
حساسیت	احساس امنیت در زمان تردد شبانه در محله	۱۰۵	۱۷۸	۶۶	۱۶	۱۲	۲/۰۸
	آمادگی نیروی انتظامی در برقراری امنیت محله	۵۹	۹۸	۱۳۱	۵۵	۳۴	۲/۷۵
	اطمینان از امنیت منزل مسکونی به هنگام سفر	۲۳	۹۶	۶۶	۱۲۳	۶۹	۳/۳۲
	پاک بودن محله از مکان‌های وقوع جرم	۱۰۴	۱۰۲	۱۰۶	۴۳	۲۲	۲/۴۱
	رضایت از میزان نور و روشنایی معابر محله در شب	۱۰۶	۱۱۶	۱۰۲	۴۳	۱۰	۲/۳۰
	شرکت در مراسم جشن و شادی همسایگان و هم‌محله‌ای‌ها	۳۸	۵۷	۸۵	۱۳۰	۶۷	۳/۳۵
	شرکت در مراسم ختم و عزاداری همسایگان و هم‌محله‌ای‌ها	۲۸	۵۴	۷۹	۱۵۲	۶۴	۳/۴۵
	شرکت در آئین‌ها و مراسم مذهبی محله	۳۴	۶۱	۶۵	۱۴۶	۷۱	۳/۴۲
	کمک به همسایگان و هم‌محله‌ای‌ها	۳۲	۹۷	۵۳	۱۳۴	۶۱	۳/۲۵
	تمایل به کمک داوطلبانه در زمان بروز حوادث غیرمترقبه	۱۸	۵۶	۹۱	۱۶۸	۴۴	۳/۴۴
مشارکت	نظارت اهالی در مدیریت و برنامه‌ریزی محله	۱۱۶	۱۲۷	۶۶	۴۴	۲۴	۲/۲۹
	مشارکت فعال مالی و فکری برای بهبود محله	۴۶	۱۲۴	۶۹	۷۶	۱۸	۲/۶۱
	انعکاس نظرات و پیشنهادهای سازمان‌های مرتبط	۲	۴۴	۶۱	۱۴۶	۱۲۴	۳/۹۲
	همکاری با سازمان‌ها در پروژه‌های بهبود وضعیت محله	۴۹	۱۳۴	۹۹	۵۹	۳۶	۲/۷۳
	میزان اعتماد به نهادهای رسمی	۱۸۴	۸۷	۶۲	۳۴	۱۰	۱/۹۴
	میزان اعتماد به آشنایان و هم‌محله‌ای‌ها	۴۰	۸۹	۶۵	۱۲۷	۵۶	۳/۱۹
	میزان اعتماد به غریبه‌ها	۹۰	۱۵۳	۶۱	۵۷	۱۶	۲/۳۵
	میزان رفت‌وآمد با ساکنین محله	۵۹	۴۲	۳۵	۵۶	۲۷	۲/۵۹
	صحبت و گفتگو با اهالی محله در طول روز	۱۶	۶۴	۷۰	۱۶۵	۶۲	۳/۵۱
	داشتن دوستانی در محله	۴۵	۸۱	۳۷	۱۶۳	۵۱	۳/۲۵
تعلق	میزان شناختن همسایه‌ها با نامشان	۳۴	۷۶	۶۵	۱۴۲	۶۰	۳/۱۳
	احساس همبستگی اجتماعی با هم‌محله‌ای‌ها	۱۱۰	۱۱۰	۴۱	۶۷	۴۹	۲/۵۴

۲/۹۴	۳۸	۱۲۴	۶۵	۷۸	۷۲	احساس همبستگی اجتماعی با دیگر ساکنان شهر	کیفیت زندگی
۲/۷۶	۳۵	۸۰	۱۰۰	۸۵	۷۷	تمایل به اعتراض‌های جمعی و مطالبات پیگیرانه	
۳/۰۶	۴۰	۱۳۷	۵۸	۸۸	۵۴	احساس آرامش و راحتی از زندگی در محله	
۲/۵۳	۲۷	۵۴	۹۴	۱۲۰	۸۲	تمایل به ماندن در محله در صورت بهبود وضعیت اقتصادی	
۳/۵۷	۹۰	۱۵۷	۵۳	۳۳	۴۴	احساس رضایت از شناخت فرد به‌عنوان ساکن این محله	مسکن
۳/۵۱	۶۱	۱۵۱	۹۸	۵۵	۱۲	علاقه به دانستن در مورد تاریخ و گذشته و مسائل محله	
۲/۶۱	۲۴	۵۹	۱۰۸	۱۱۷	۶۹	میزان ایمنی واحد مسکونی در برابر سوانح طبیعی	
۲/۸۷	۴۸	۸۲	۹۲	۸۳	۷۲	رضایت از نورگیری، تهویه و سیستم گرمایشی و سرمایشی منزل	
۲/۹۳	۳۷	۹۲	۱۱۱	۸۱	۵۶	رضایت از عدم مزاحمت و اشراف واحدهای مسکونی مجاور	بهرمندی اقتصادی
۲/۲۹	۲۱	۶۲	۶۲	۹۳	۱۳۹	رضایت کلی از کیفیت منزل مسکونی	
۲/۲۱	۱۰	۱۵	۱۱۰	۱۵۲	۹۰	رضایت از وضعیت اقتصادی خانواده	
۲/۰۱	۱۱	۹	۶۳	۱۸۵	۱۰۹	رضایت از میزان درآمد ماهانه	
۲/۲۷	۱۲	۱۶	۱۰۷	۱۶۸	۷۴	رضایت از امنیت شغلی در وضع کنونی	عدالت اجتماعی
۲/۶۸	۲۱	۶۸	۱۳۶	۷۴	۷۸	کفایت خدمات عمومی محله برای تأمین نیاز ساکنان	
۱/۸۴	۵	۱۴	۶۲	۱۳۲	۱۶۴	وجود عدالت در تخصیص خدمات عمومی به محله	
۲/۴۶	۲۵	۸۵	۹۶	۸۵	۱۱۳	دسترسی به مراکز آموزشی	
۳/۲۶	۶۵	۱۱۱	۱۰۲	۵۴	۴۵	دسترسی به مراکز بهداشتی و درمانی	عدالت اجتماعی
۳/۳۳	۴۵	۱۴۱	۸۰	۷۷	۳۴	دسترسی به دفاتر پستی و ارتباطی	
۲/۳۱	۱۷	۶۳	۵۴	۱۰۷	۱۲۶	دسترسی به مراکز فرهنگی	
۲/۱۶	۹	۳۴	۱۱۱	۷۹	۱۶۴	دسترسی به مراکز ورزشی	
۲/۲۱	۱۵	۳۹	۱۰۷	۶۷	۱۴۹	دسترسی به پارک‌ها، فضاهای سبز و باز	عدالت اجتماعی
۳/۳۷	۱۰	۶۴	۱۰۱	۸۴	۱۱۸	دسترسی به ایستگاه‌های اتوبوس	
۲/۴۶	۱۵	۷۱	۹۷	۸۲	۱۱۲	دسترسی به تاکسی‌های عمومی درون شهری	
۲/۳۴	۱۴	۵۰	۱۰۳	۹۳	۱۱۷	دسترسی به رستوران، فست‌فود، کافی‌شاپ	
۳/۰۴	۶۸	۷۸	۹۸	۶۷	۶۶	دسترسی به بازارها و مراکز خرید	

از مهم‌ترین مؤلفه‌های پایداری اجتماعی که در تمام پژوهش‌ها بدان اشاره شده است، مشارکت اجتماعی است. این مؤلفه در پژوهش حاضر شامل ۹ متغیر بود که ۵ مورد آن به نحوه مشارکت با اهالی محل و ۴ مورد به نحوه مشارکت با نهادهای برنامه‌ریزی و سازمان‌ها مربوط می‌شود. بر اساس نتایج، متغیرهای مربوط به مشارکت با اهالی محل در تمام موارد بالاتر از متوسط بود. اما متغیرهای مشارکت با سازمان‌ها به‌جز یک مورد (انعکاس نظرات و پیشنهادهای) پایین‌تر از میانگین بود. این بدان معنی است که مشارکت اهالی در مسائل محله، به‌صورت غیررسمی و خودجوش است که از زندگی روزمره و تعامل اجتماعی ساکنان با یکدیگر نشأت می‌گیرد (مانند شرکت در مراسم جشن و عزاداری و کمک داوطلبانه به اهالی). درحالی‌که از مشارکت رسمی خبری نیست.

اعتماد اجتماعی مؤلفه اثرگذار دیگری است که وجود آن در حد بالایی تضمین‌کننده پایداری اجتماعی محله‌ای می‌باشد. اعتماد اجتماعی در این پژوهش در سه حالت اعتماد رسمی، اعتماد غیررسمی و اعتماد تعمیم‌یافته بررسی شد. نتایج نشان داد که میزان اعتماد رسمی در بین ساکنان بافت تاریخی اردبیل پایین است. یعنی پاسخگویان به عملکرد نهادهای رسمی و دولتی اعتماد پایینی دارند. همچنین به غریبه‌ها و افرادی که متعلق به محله مورد سکونت اهالی نیستند نیز اعتماد کمی دارند. در مقابل، اعتماد به دوستان، آشنایان و هم‌محله‌ای‌ها بالا است.

در خصوص متغیر تعامل اجتماعی، نتایج پرسشگری نشان داد که تعامل ساکنان با یکدیگر در مجموع بالا است و این عامل بر روی سایر متغیرهای پایداری اجتماعی اثرگذار است. تنها متغیر رفت‌وآمد با ساکنان محله میانگین پایینی دارد.

مؤلفه مهم دیگر هویت جمعی ساکنان بود که در پژوهش حاضر در سه حالت اندازه‌گیری شد. دو مورد نخست مربوط به همبستگی اجتماعی با دیگر ساکنان و مورد سوم مربوط به همبستگی جمعی جهت پیگیری مطالبات از نهادها و سازمان‌ها است. بر اساس نتایج در هر سه مورد، مقدار پایداری کمتر از حد متوسط بود و این نشان می‌دهد که هویت

جمعی در بین ساکنان محله‌های مورد مطالعه ضعیف است. هویت جمعی، با تمایل به رفتارهای جمع‌گرایانه به‌جای رفتارهای فردگرایانه تعریف می‌شود (رضایی نیا، ۱۳۹۷: ۳۳۳) و بالا بودن آن، نشان‌دهنده واکنش‌ها و حساسیت‌های جمعی بیشتر نسبت به اتفاقات و مسائل زندگی روزمره است. پژوهش‌های موجود در داخل کشور، میزان هویت جمعی در کلان‌شهرها را پایین ارزیابی کرده‌اند. نتایج پژوهش رضایی نیا (۱۳۹۷) نشان می‌دهد که در شهر تهران هویت جمعی بسیار ضعیف است و رفتارهای فردگرایانه غلبه دارد. مدنی پور (۱۳۸۱) نیز معتقد است در شهر تهران، غریبگی و بی‌تفاوتی نوعی ارزش محسوب می‌شود و این شهر به‌شدت فردگرا است. علیرغم بالا بودن حس تعلق ساکنان به محل زندگی فعلی‌شان، این حس تعلق، انگیزه ماندن در محله را در ایشان تقویت نمی‌کند و ۵۷ درصد از پاسخگویان اظهار داشته‌اند که در صورت بهبود وضعیت اقتصادی‌شان حاضر به ماندن در محل سکونت فعلی خود نیستند. این وضعیت می‌تواند منجر به مهاجرت‌های پله‌ای و تبدیل محله‌های بافت تاریخی شهر به مراکز کوتاه‌مدت کار و زندگی و سپس جابجایی با گروه‌های اقتصادی طبقات پایین‌تر گردد و به هویت اجتماعی و اصیل بافت آسیب‌زند. در خصوص مؤلفه کیفیت مسکن، هر چهار گویه دارای مقدار پایین‌تر از متوسط بود و نشان می‌دهد که کیفیت سکونتی در مجموعه بافت تاریخی اردبیل رضایت‌بخش نیست. همچنین در رویکردهای جدید سنجش پایداری اجتماعی، وضعیت اقتصادی ساکنان مؤلفه‌ای مؤثر در تبیین میزان پایداری است. بدین جهت در پژوهش حاضر نیز بهره‌مندی اقتصادی در قالب سه مورد امنیت شغلی، رضایت از وضعیت اقتصادی خانواده، رضایت از میزان درآمد و رضایت از امنیت شغلی مورد بررسی قرار گرفت. نتایج به‌دست‌آمده نشان دادند که ساکنان از وضعیت اقتصادی خود ناراضی‌اند که این مسئله چندان هم دور از ذهن نبود.

نتایج بررسی مؤلفه عدالت فضایی نیز، در مجموع حاکی از وضعیت نامناسب بافت تاریخی اردبیل می‌باشد. در متغیر دسترسی به خدمات عمومی، ناکارآمدی شدیدی وجود دارد. به‌طوری‌که بیشتر خدمات عمومی بررسی‌شده، میانگین‌های پایین‌تر از متوسط دارند. همچنین برخی از خدمات دارای وضعیت بسیار نامطلوبی هستند که لازم است ابتدا این خدمات در اولویت برنامه‌ریزی قرار گیرند. مانند: مراکز ورزشی، پارک‌ها، فضاهای سبز و باز و رستوران، فست‌فود و کافی‌شاپ. علاوه بر این، خدمات عمومی محله‌ای برای تأمین نیازهای ساکنان کفایت لازم را نداشته و همچنین عدالت در تخصیص خدمات عمومی به محله‌های بافت تاریخی در مقایسه با سایر محله‌های شهر در نظر گرفته نشده است. پس از مشخص شدن نمره ابعاد پایداری، مطلوبیت هر یک از ابعاد بر اساس آزمون تی تک‌نمونه سنجیده شد. در این آزمون، میانگین مشاهده‌شده با میانگین نظری مقایسه می‌گردد و نتایج، با توجه به سطح معنی‌داری آزمون، تفسیر می‌شود. از بین مؤلفه‌های بررسی‌شده پایداری اجتماعی، نبود مصادیق جرم در محله، مشارکت اجتماعی، تعامل اجتماعی و حس تعلق دارای میانگین و احساس امنیت، اعتماد اجتماعی، هویت جمعی، کیفیت مسکن، بهره‌مندی اقتصادی و عدالت فضایی دارای میانگین پایین بودند. نتیجه نهایی اینکه پایین بودن میانگین مشاهده‌شده کل (۱۶۹/۸۴) از میانگین نظری (۱۷۴) نشان می‌دهد که وضعیت پایداری اجتماعی در بافت تاریخی شهر اردبیل در مجموع پایین است. با توجه به معنی‌دار بودن آماره تی در تمام مؤلفه‌ها، ($p=0/000 < 0/05$)، می‌توان به نتیجه این آزمون اعتماد کرد.

جدول شماره ۹. نتایج ارزیابی مطلوبیت ابعاد پایداری اجتماعی در بافت تاریخی اردبیل بر اساس آزمون تی

ابعاد پایداری اجتماعی	میانگین	میانگین نظری	آماره تی	سطح معنی‌داری	نتیجه آزمون	
					پایین‌تر از متوسط	بالا‌تر از متوسط
نبود مصادیق جرم در محله	۳۹/۸۸	۳۳	۲۸/۴۸۴	۰/۰۰۰	✓	
احساس امنیت	۱۲/۸۵	۱۵	-۱۶/۳۴۵	۰/۰۰۰		✓
مشارکت اجتماعی	۲۸/۴۶	۲۷	۷/۸۷۴	۰/۰۰۰	✓	

✓		۰/۰۰۰	-۱۴/۱۴۵	۹	۷/۴۷	اعتماد اجتماعی
	✓	۰/۰۰۰	۴/۳۸۳	۱۲	۱۲/۶۶	تامل اجتماعی
✓		۰/۰۰۰	-۶/۱۰۹	۹	۸/۲۷	هویت جمعی
	✓	۰/۰۰۰	۵/۴۲۴	۱۲	۱۲/۶۸	حس تعلق
✓		۰/۰۰۰	-۹/۸۸۳	۱۲	۱۰/۷۰	کیفیت مسکن
✓		۰/۰۰۰	-۲۹/۲۰۵	۹	۶/۴۹	بهره‌مندی اقتصادی
✓		۰/۰۰۰	-۱۴/۶۱۳	۳۶	۳۰/۳۷	عدالت فضایی
✓		۰/۰۰۰	-۶/۶۱۳	۱۷۴	۱۶۹/۸۴	نتیجه نهایی

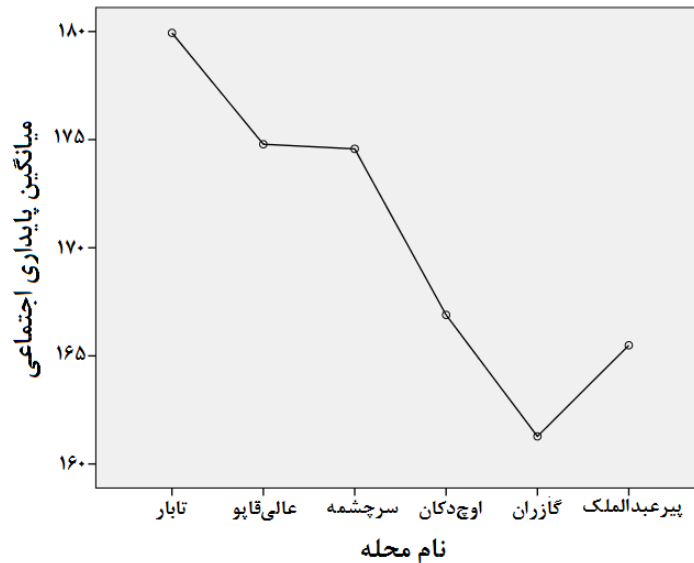
همان‌طور که در بخش نظری پژوهش اشاره شد، اکثر مطالعات انجام‌شده در حوزه پایداری اجتماعی، در این نکته متفق‌القول‌اند که پایداری اجتماعی مقیاس محلی دارد و بایستی در سطح محله‌های شهری موردبررسی قرار گیرد. به همین دلیل در این بخش، به بررسی پایداری اجتماعی در سطح محله‌های بافت تاریخی اردبیل پرداخته شد. هدف این بود که تفاوت محله‌ها در پایداری اجتماعی ارزیابی گردد. برای این کار از آزمون تحلیل واریانس یک‌راهه (آنووا) استفاده شد. بدین منظور تمامی متغیرهای پایداری اجتماعی از طریق تکنیک Compute جمع شده و به یک متغیر واحد تبدیل گردید. سپس آزمون لوین^۱ (برای اطلاع از برابری واریانس محله‌ها) و آزمون آنووا (برای اطلاع از معنی‌دار بودن تفاوت محله‌ها در نمره پایداری اجتماعی) انجام شد. آزمون لوین نشان داد که واریانس محله‌های موردبررسی با یکدیگر برابر نیست. همچنین نسبت F در آزمون تحلیل واریانس در سطح (۰/۰۰۰) معنی‌دار بوده و نشان می‌دهد که بین محله‌ها تفاوت معنی‌دار وجود دارد. برای انجام تحلیل تعقیبی، به دلیل عدم برابری واریانس‌ها از آزمون تامه‌مان^۲ استفاده شد که نتایج آن نشان داد تفاوت در نمره پایداری اجتماعی برحسب شکل ۳ می‌باشد. بر این اساس، محله‌های بافت تاریخی اردبیل را از نظر پایداری اجتماعی می‌توان در دو گروه طبقه‌بندی کرد:

گروه ۱ شامل محله‌های تابار، عالی‌قاپو و سرچشمه که دارای سطح بالاتری از پایداری اجتماعی هستند
گروه ۲ شامل محله‌های اوچ‌دکان، گازران و پیرعبدالملک که پایداری اجتماعی پایین‌تری دارند

جدول شماره ۱۰. نتایج آزمون آنووا برای تفاوت محله‌ها از نظر پایداری اجتماعی

آزمون لوین	شرح	مجموع مربعات	درجه آزادی	میانگین مربعات	نسبت F	سطح معنی‌داری
مقدار	بین گروه‌ها	۱۴۰۰۲/۰۸۰	۵	۲۸۰۰/۴۱۶	۲۴/۶۰۹	۰/۰۰۰
۱/۳۲۱	درون گروه‌ها	۴۲۲۱۷/۷۲۳	۳۷۱	۱۱۳,۷۹۴		
	مجموع	۵۶۲۱۹/۸۰۴	۳۷۶			

1 .Levene Statistic
2 .Tamhane Statistic



شکل شماره ۳. میانگین نهایی پایداری اجتماعی در محله‌های بافت تاریخی شهر اردبیل

نکته بسیار مهم این است که تفاوت در پایداری اجتماعی محله‌ها حالت فضایی دارد و موقعیت مکانی هر یک از محله‌ها، بر میزان پایداری اجتماعی آن‌ها اثرگذار است. یعنی محله‌های واقع شده در مرکزی‌ترین بخش بافت پایداری اجتماعی بیشتری نسبت به محله‌های حاشیه بافت داشتند. به طوری که محله تابار (به عنوان مرکز خدمات پزشکی)، محله عالی قاپو (به عنوان مرکز اقتصادی و تجاری) و محله سرچشمه (به عنوان مرکز رویدادهای فرهنگی) دارای وضعیت بهتری نسبت به سه محله دیگر بودند. همچنین میزان برخورداری از شاخص خدمات عمومی نیز در این سه محله بالاتر از محله‌های گروه دوم بود. بدین ترتیب ملاحظه می‌شود که با تخصیص خدمات عمومی بیشتر، کیفیت زندگی در محله‌ها افزایش یافته و در نتیجه پایداری اجتماعی آن نیز بیشتر می‌شود.

جمع‌بندی از وضعیت پایداری اجتماعی در بافت تاریخی شهر اردبیل

ویژگی‌های بافت تاریخی شهر اردبیل از نظر مؤلفه‌های پایداری اجتماعی بدین صورت جمع‌بندی می‌شوند:

پایداری اجتماعی در بافت تاریخی شهر اردبیل در مجموع پایین است.

برخی از مؤلفه‌های پایداری اجتماعی مانند امنیت از جرم، مشارکت اجتماعی، تعامل اجتماعی و حس تعلق دارای نمرات بالاتری بودند. این متغیرها عمدتاً ماهیت اجتماعی دارند.

با وجود مطلوبیت نسبی برخی از مؤلفه‌ها، ناپایداری در وضعیت اقتصادی ساکنان و پایین بودن کیفیت کالبدی بافت همراه با دسترسی نامناسب به خدمات عمومی، عامل مهمی در تشدید ناپایداری اجتماعی بافت تاریخی است.

با وجود کم بودن مصادیق جرم و بالا بودن امنیت نسبی محله‌های بافت تاریخی اردبیل، پاسخگویان احساس عدم امنیت در محله دارند. یعنی بین احساس امنیت و امنیت واقعی تفاوت وجود داشت.

وضعیت مشارکت اجتماعی در سطح متغیرهای محله‌ای بهتر از سطح نهادی سازمانی آن بود.

از بین متغیرهای اعتماد اجتماعی، تنها اعتماد غیررسمی نمره بالایی داشت.

وضعیت بافت تاریخی شهر اردبیل از نظر مؤلفه هویت جمعی، ناپایدار ارزیابی شد.

عدم دسترسی مناسب به خدمات عمومی و عدم برخورداری محله‌ها از عدالت فضایی، از عوامل مهم تشدید ناپایداری اجتماعی بافت تاریخی شهر اردبیل هستند.

تفاوت در پایداری اجتماعی محله‌های مورد مطالعه، حالت فضایی دارد و موقعیت مکانی محله‌ها در این خصوص مؤثرند.

نتیجه‌گیری

پایداری اجتماعی به‌مثابه یکی از مهم‌ترین عوامل و محرکه‌های ارتقادهنده کیفیت زندگی در بافت‌های تاریخی شهری، در سال‌های اخیر مورد توجه محققان علوم اجتماعی و شهرسازی قرار گرفته است. پایداری اجتماعی علاوه بر اینکه تأثیرات مستقیم بر روی شاخص‌های کیفیت زندگی دارد، ابعاد اقتصادی و زیست‌محیطی توسعه پایدار را نیز تحت تأثیر قرار می‌دهد. به طوری که می‌توان مدعی شد بدون وجود مؤلفه‌هایی مانند امنیت اجتماعی، مشارکت اجتماعی، اعتماد اجتماعی، هویت و حس تعلق نمی‌توان به حفاظت از منابع اقتصادی و زیست‌محیطی پرداخت و آنچه را که در گزارش برانت لند آمده است تحقق بخشید.

سنجش پایداری اجتماعی در مقیاس محله‌ای مسئله مهمی بود که پژوهش حاضر بر روی آن متمرکز شد. پایداری اجتماعی در یک محله زمانی محقق می‌شود که ساکنان از زندگی در خانه و محله خود رضایت داشته و از همسایگی و ماندگار شدن در محله خود لذت ببرند. در این حالت باگذشت زمان تعاملات اجتماعی و نیاز به انجام فعالیت‌ها در محل بیشتر می‌شود و ساکنان نسبت به محله خود تعلق خاطر پیدا می‌کنند و در پی آن در نگهداری و بهبود وضع محله مشارکت خواهند کرد؛ این همان شاخص اصلی و دلیل پایداری یک محله خواهد بود. همان‌طور که نتایج پژوهش حاضر نیز نشان داد، برخی از ویژگی‌های پایداری اجتماعی در بافت تاریخی شهر اردبیل از قبیل امن بودن از جرم، مشارکت اجتماعی، تعاملات اجتماعی در واحد همسایگی و حس تعلق، به‌طور نسبی رضایت‌بخش بود و توانسته است همچنان ماندگاری خود را در این بافت‌ها حفظ کند. با این حال، پایین بودن سایر مؤلفه‌های پایداری اجتماعی مانند احساس امنیت، اعتماد اجتماعی، هویت جمعی، کیفیت مسکن، بهره‌مندی اقتصادی و برخورداری از خدمات عمومی موجب افت شاخص کلی پایداری اجتماعی در محله‌های مورد مطالعه شده است. بنابراین بافت تاریخی شهر اردبیل در خصوص هر یک از مؤلفه‌های ذکر شده، نیازمند توجه و برنامه‌ریزی دقیق است. نکته مهمی که بایستی به‌عنوان نتیجه تحلیل‌ها به آن اشاره کرد این است که با تقویت جنبه‌های اجتماعی بافت‌های تاریخی، تا حد زیادی می‌توان به ناکارآمدی‌های کالبدی آن‌ها نائل آمد و این بافت‌ها را برای سکونت و فعالیت جذاب‌تر کرد. بدین منظور، پژوهش‌های آتی می‌توانند به «چالش‌ها و موانع تحقق‌پذیری پایداری اجتماعی در بافت‌های تاریخی» به‌ویژه در فرایند بازآفرینی این بافت‌ها بپردازند و همچنین تعامل بین ساکنان و سطوح نهادی سازمانی مدیریت شهری را در بازآفرینی و احیای بافت‌های تاریخی مطالعه کنند.

منابع

- ۱) اتحادی، شقایق (۱۳۹۴) بازآفرینی کالبدی محلات شهری با رویکرد پایداری اجتماعی (نمونه موردی: منطقه یک شهرداری مشهد)، پایان‌نامه کارشناسی ارشد طراحی شهری، به راهنمایی امیر احمد امینیان، دانشکده هنر و معماری اسلامی، دانشگاه بین‌المللی امام رضا علیه‌السلام.
- ۲) انصاری، شهربانو (۱۳۹۶) ارزیابی تأثیرات اجرای پروژه‌های نوسازی شهری در بافت‌های فرسوده با تأکید بر رویکرد پایداری اجتماعی، مورد: پروژه بین‌الحریمین شیراز، پایان‌نامه کارشناسی ارشد شهرسازی، به راهنمایی علی‌اکبر تقوایی، دانشکده هنر و معماری، دانشگاه تربیت مدرس.
- ۳) بارانی، محمد؛ کلانتری، محسن؛ جباری، کاظم (۱۳۸۹) تحلیل الگوهای مکانی زمانی بزهکاری در مناطق شهری (مطالعه موردی: جرائم سرقت به عنف و شرارت و باج‌گیری در بخش مرکزی شهر تهران)، انتظام اجتماعی، بهار و تابستان ۱۳۸۹، دوره ۲، شماره ۱، صص ۳۳-۷.
- ۴) پوراحمد، احمد؛ کلانتری، محسن؛ فرهودی، رحمت‌الله؛ اشنویی، امیر (۱۳۹۴) سنجش پایداری اجتماعی محیط مسکونی در

- بافت‌های تاریخی شهری نمونه موردی: شهر بیابانی کاشان، کاوش‌های جغرافیایی مناطق بیابانی، بهار و تابستان ۱۳۹۴، دوره ۳، شماره ۱، صص. ۱۰۰-۷۷.
- (۵) پور طاهری، مهدی؛ سجاسی قیداری، حمدالله؛ صادقلو، طاهره (۱۳۸۸) سنجش و اولویت‌بندی پایداری اجتماعی در مناطق روستایی با استفاده از تکنیک رتبه‌بندی بر اساس تشابه به حل ایده‌آل فازی (مطالعه موردی: دهستان حومه بخش مرکزی شهرستان خدابنده)، پژوهش‌های روستایی، بهار ۱۳۸۹، دوره ۱، شماره ۱، صص. ۳۲-۱.
- (۶) پیشگاهی فرد، زهرا؛ کلانتری، محسن؛ پرهیز، فریاد؛ حق‌پناه، احسان (۱۳۹۰) تحلیل جغرافیایی کانون‌های جرم خیز جرائم مرتبط با مواد مخدر در شهر کرمانشاه، مطالعات و پژوهش‌های شهری و منطقه‌ای، زمستان ۱۳۹۰، دوره ۳، شماره ۱۱، صص. ۷۵-۹۶.
- (۷) توانا، مصطفی و نوریان، فرشاد (۱۳۹۶) سنجش پایداری اجتماعی در محلات پراکنده رو (مطالعه موردی: محله شادآباد تهران)، پژوهش‌های جغرافیای انسانی، زمستان ۱۳۹۶، دوره ۴۹، شماره ۴، صص. ۹۰۰-۸۸۵.
- (۸) توپچی‌ثانی، علی (۱۳۸۹) بازآفرینی شهری پایدار؛ رهیافت نوین مداخله در بافت‌های فرسوده شهری (راهنمای عمل)، پایان‌نامه کارشناسی ارشد شهرسازی، به راهنمایی محمود محمدی، دانشکده هنر و معماری، دانشگاه هنر اصفهان.
- (۹) جاوید، ساناز (۱۳۹۴) ارتقاء کیفیت کالبدی و کارکردی بافت تاریخی شهر اردبیل با رویکرد نوشهر گرایی، کنفرانس بین‌المللی عمران، معماری و زیرساخت‌های شهری، تبریز.
- (۱۰) جهان زمین، یوسف (۱۳۹۵) احیاء و حفظ هویت محله‌های تاریخی و نقش آن در توسعه پایدار شهری با رویکرد برنامه‌های جماعت (آئین‌های مذهبی) - نمونه موردی: محلات شش‌گانه شهر اردبیل، رساله دکتری مرمت و احیای بناها و بافت‌های تاریخی، به راهنمایی محمد مسعود و علی غفاری، دانشکده حفاظت و مرمت، دانشگاه هنر اصفهان.
- (۱۱) حسن‌زاده، مهرنوش و سلطان‌زاده، حسین (۱۳۹۵) طبقه‌بندی راهبردهای برنامه‌ریزی بازآفرینی بر اساس سطح پایداری بافت‌های تاریخی، شهر ایرانی - اسلامی، بهار ۱۳۹۵، دوره ۶ شماره ۲۳، صص. ۲۹-۱۹.
- (۱۲) رضازاده اردبیلی، مجتبی و پیغامی، لیلا (۱۳۸۸) رهیافتی حاصل از شناخت شهر سنتی به‌منظور ارائه الگوی مداخله در بافت (مطالعه موردی: اردبیل)، نشریه هنرهای زیبا - معماری و شهرسازی، تابستان ۱۳۸۸، دوره ۱، شماره ۳۸، صص. ۸۴-۷۳.
- (۱۳) رضایی نیا، حسن (۱۳۹۷) تبیین سازوکارهای تولید اجتماعی فضاهای عمومی در شهر تهران، رساله دکتری جغرافیا و برنامه‌ریزی شهری، به راهنمایی احمد پوراحمد و کرامت‌الله زیاری، دانشکده جغرافیا، دانشگاه تهران.
- (۱۴) زیادی، رضا (۱۳۸۹) چهارچوب استراتژیک مدیریت بصری بافت‌های تاریخی - نمونه موردی: بافت تاریخی شهر اردبیل، پایان‌نامه کارشناسی ارشد طراحی شهری، به راهنمایی محمد سعید ایزدی، دانشکده معماری و شهرسازی، دانشگاه هنر اصفهان.
- (۱۵) فرحانی، ابتسام (۱۳۹۶) بررسی الزامات حقوقی شهر امن در قوانین و مقررات شهرسازی ایران (مطالعه موردی: شهر بوشهر)، پایان‌نامه کارشناسی ارشد جزا و جرم‌شناسی، به راهنمایی اسماعیل عبداللهی، دانشگاه آزاد اسلامی واحد بوشهر.
- (۱۶) کریم پور شیرازی، مرجان؛ کهزادی سیف‌آباد، عمران (۱۳۹۶) مدل نظری بازآفرینی بافت‌های تاریخی، پژوهش‌های نوین علوم جغرافیایی، معماری و شهرسازی، بهار ۱۳۹۶، دوره ۱، شماره ۵، صص. ۲۲۵-۲۰۳.
- (۱۷) کشاورز، مهناز (۱۳۹۰) سنجش و ارزیابی رویکرد توسعه پایدار و امکان‌کاربست آن در بازآفرینی بافت‌های فرسوده شهری، مطالعه موردی شهر خرم‌آباد، رساله دکتری جغرافیا و برنامه‌ریزی شهری، به راهنمایی احمد پوراحمد، دانشکده جغرافیا، دانشگاه تهران.
- (۱۸) کلانتری خلیل‌آباد، حسین و درخشانی، نجلا (۱۳۹۳) راهبردهای پایداری کالبدی - اجتماعی در محلات تاریخی مطالعه موردی: محله عودلاجان تهران، مطالعات شهری، بهار ۱۳۹۳، دوره ۳، شماره ۱۰، صص. ۱۴-۳.
- (۱۹) کلانتری، محسن؛ قصری، محمد؛ جباری، محمدکاظم؛ قزلباش، سمیه (۱۳۹۲) بررسی جغرافیایی جرائم در بخش مرکزی شهرها - مورد مطالعه: بزه قاچاق و سوء‌مصرف مواد مخدر در بخش مرکزی شهر تهران، فصلنامه تحقیقات جغرافیایی، تابستان ۱۳۹۲، دوره ۲۸، شماره ۲، پیاپی ۱۰۹، صص. ۱۳-۳۲.
- (۲۰) کابن، ایو (۱۳۸۹) گزیده: محله‌های تاریخی برای همه یک رویکرد اجتماعی و انسانی برای باززنده‌سازی، ترجمه نعیمه رضایی، نشریه نوسازی، تابستان ۱۳۸۹، دوره ۲، شماره ۹، صص. ۵-۱.
- (۲۱) مدنی پور، علی (۱۳۸۱) تهران ظهور یک کلان‌شهر. چاپ نخست، تهران: انتشارات پردازش و برنامه‌ریزی شهری.

- (۲۲) مشکینی، ابوالفضل؛ برهانی، کاظم؛ شعبان‌زاده نمینی، رضا (۱۳۹۲) تحلیل فضایی سنجش پایداری اجتماعی شهری (مورد مطالعه: مناطق ۲۲ گانه شهر تهران)، فصلنامه جغرافیا، زمستان ۱۳۹۲، دوره ۱۱، شماره ۳۹، صص. ۲۱۱-۱۸۶.
- (۲۳) مظفر، فرهنگ؛ مسعود، محمد؛ راستین، ساجد (۱۳۹۱) ارزیابی تأثیرات کیفیت‌های شهری در میزان شاخص سرمایه اجتماعی در بافت‌های تاریخی (مطالعه موردی: محله جلفای اصفهان)، نشریه مرمت آثار و بافت‌های تاریخی فرهنگی، پاییز و زمستان ۱۳۹۱، دوره ۲، شماره ۴، صص. ۴۶-۲۹.
- (۲۴) مهندسین مشاور ایوان نقش‌جهان (۱۳۸۸) مطالعات حفظ و احیای بافت باارزش فرهنگی - تاریخی اردبیل.
- (۲۵) ناطق‌پور، محمدجواد و فیروزآبادی، سید احمد (۱۳۸۴) سرمایه اجتماعی و عوامل مؤثر بر شکل‌گیری آن در شهر تهران، جامعه‌شناسی ایران، زمستان ۱۳۸۴، دوره ۶، شماره ۴، صص. ۹۱-۵۹.
- 26) Arnett, Hannah. (2017) The challenges in quantifying social sustainability at a neighborhood level, *Cities & Health*, Vol.1, No.2, pp.139-140.
- 27) Assefa, G. & frostell, B. (2007) social sustainability and social acceptance in technology assessment, *technologies in society*, Vol.29, pp.63-78.
- 28) Bramley, Glen. & Dempsey, Nicola. & Power, Sinéad. Brown, Caroline. (2009) Social sustainability and urban form: evidence from five British cities, *Environment and planning A*, Vol.41, No.9, pp.2125-2142.
- 29) Bramley, Glen. & Dempsey, Nicola. & Power, Sinéad. & Brown, Caroline. (2006) What is 'social sustainability', and how do our existing urban forms perform in nurturing it, Paper presented at the Sustainable Communities and Green Future Conference, Bartlett School of Planning, University College London.
- 30) Cauvain, Jenni (2018), Social sustainability as a challenge for urban scholars, *City*, Vol.22, No.4, pp.595-603.
- 31) Chiu, Rebecca L. H. (2003) Social sustainability, sustainable development and housing development: the experience of Hong Kong, in: Ray Forrest & James Lee (Eds), *housing and social change: east- west perspectives: 221-239*, USA: routledge.
- 32) Colantonio, Andrea. (2009) Social sustainability; a review and critique of traditional versus emerging themes and assessment methods, presented at (the sue_mot second international conference on whole life urban sustainability and its assessment, Loughborough.
- 33) Colantonio, Andrea. (2007) Measuring Social Sustainability: Best Practice from Urban Renewal in the EU, 2007/01: EIBURS Working Paper Series: Oxford Institute for Sustainable Development (OISD) - International Land Markets Group Oxford Brookes University.
- 34) Colantonio, Andrea. & Dixon, Tim. (2010) *Urban Regeneration & Social Sustainability: Best Practice from European Cities*, John Wiley & Sons
- 35) Deakin, Mark. (2009) A Community-Based Approach to Sustainable Urban Regeneration, *Journal of Urban Technology*, Vol.16, No.1, pp.91-112.
- 36) Dempsey, Nicola. & Bramley, Glen. & Power, Sinéad. & Brown, Caroline. (2011) The social dimension of sustainable development: Defining urban social sustainability, *Sustainable Development*, Vol.19, No.5, pp.289-300
- 37) Eastaway, Montserrat Pareja. & Solsona, Montse Simó. (2012) What do we understand by a sustainable urban regeneration process? Visions about the future of restructured housing estates in Spain, available at: restate.geo.uu.nl/results/visions_spain.pdf.
- 38) Koning, Juliette. (2001) Social sustainability in a globalizing world: context, theory and methodology explored, in: H.J. van Rinsum & A. de Ruijter, (Eds), *More on MOST*. The Hague: National UNESCO Commission, pp.63-89.
- 39) Landorf, Chris. (2011) Evaluating social sustainability in historic urban environments, *International Journal of Heritage Studies*, Vol.17, No.5, pp. 463-477.

- 40) McKenzie, Stephen. (2004) Social Sustainability: Towards Some Definitions, Hawke Research Institute, Working Paper Series. 27, University of South Australia.
- 41) Oktay Vehbi, Beser. & Hoskara, Sebnem Onal. (2009) A Model for Measuring the Sustainability Level of Historic Urban Quarters, *European Planning Studies* Vol.17, No.5, pp.715-739.
- 42) Popovic, Tamara. & Barbosa-Povoa, Ana. & Kraslawski, Andrzej. & Carvalho, Ana. (2018) Quantitative indicators for social sustainability assessment of supply chains, *Journal of Cleaner Production*, Vol.180, pp.748-768.
- 43) Shirazi, Reza; Keivani, Ramin (2018), The triad of social sustainability: Defining and measuring social sustainability of urban neighbourhoods, *Urban Research & Practice*.
- 44) Stren, Richard; Polèse, Mario (2000), *The Social Sustainability of Cities: diversity and the management of change*, Toronto: University of Toronto Press.
- 45) Stubbs, Michael (2004), *Heritage-sustainability: developing a methodology for the sustainable appraisal of the historic environment*, *Planning, Practice and Research*, Vol.19, No.3, pp.285-305.