

سنجش سرزندگی و حیات شبانه میدان نقش جهان اصفهان با تأکید بر امنیت پایدار شهری

حسین غضنفرپور^۱ - دانشیار جغرافیا و برنامه‌ریزی شهری، دانشگاه شهید باهنر کرمان، کرمان، ایران
مرضیه صداقت کیش - دانشجوی دکتری جغرافیا و برنامه‌ریزی شهری، دانشگاه اصفهان، اصفهان، ایران
مجتبی سلیمانی دامنه - دانشجوی دکتری جغرافیا و برنامه‌ریزی شهری، دانشگاه سیستان و بلوچستان، زاهدان، ایران
مرضیه افضلی نبیز - دانشجوی دکتری جغرافیا و برنامه‌ریزی شهری، دانشگاه آزاد اسلامی، واحد علوم تحقیقات تهران، تهران، ایران

تاریخ پذیرش: ۱۳۹۸/۰۵/۲۱

تاریخ دریافت: ۱۳۹۸/۰۱/۱۲

چکیده

فضاهای شهری یکی از مکان‌های مهم حضور اجتماعی شهروندان بوده که برای ادامه حیات به سرزندگی و آسایش مخاطبین خود نیازمند است. فعالیت شبانه در این گونه فضاها موجب جذاب‌تر شدن این مناطق برای بازدیدکنندگان می‌شود. امروزه میدان نقش جهان با مشکلاتی زیادی در زمینه تخریب دیوارها، ستون‌ها و... مواجه می‌باشد که می‌تواند بر کاهش جذب جمعیت، سرزندگی و حیات شبانه آن تأثیر بگذارد. هدف پژوهش حاضر، سنجش سرزندگی و حیات شبانه میدان نقش جهان اصفهان با تأکید بر امنیت پایدار شهری می‌باشد. برای گردآوری اطلاعات از روش‌های کتابخانه‌ای و میدانی استفاده شده است. جامعه آماری پژوهش شامل عابران پیاده و شهروندان حاضر در میدان نقش جهان و متخصصین می‌باشند که ۱۰۰ نفر از عابران پیاده در طول یک هفته، همچنین با استفاده از تکنیک دلفی دومرحله‌ای، به‌طور تصادفی ۲۵ نفر از متخصصین به‌عنوان حجم نمونه انتخاب شده‌اند. روایی پرسش‌نامه محقق ساخته، توسط متخصصان حوزه تخصصی و خبرگان تأیید شده و پایایی داده‌ها به وسیله آزمون آلفای کرونباخ ۰/۷۹۴ محاسبه شده است. برای تجزیه و تحلیل داده‌ها، از آزمون تی تک‌نمونه‌ای همچنین جهت اولویت‌بندی معیارها از تکنیک SWARA و BWM استفاده شده است. نتایج آزمون تی تک‌نمونه‌ای در راستای سنجش سرزندگی و حیات شبانه میدان نقش جهان اصفهان نشان می‌دهد بین حد مینا (۳) و مقدار (۳/۳۸) اختلاف معناداری ($\text{sig}=/0.00$) وجود دارد. نتایج تکنیک SWARA حاکی از آن است که شاخص اجتماعی با وزن ۰/۳۳۹ در رتبه اول، شاخص سرزندگی با وزن ۰/۲۷۱ در رتبه دوم، شاخص امنیت با وزن ۰/۲۱۷ در رتبه سوم و شاخص کالبدی با وزن ۰/۱۷۴ در رتبه چهارم قرار گرفت. نتایج حاصل از مدل BWM نشان می‌دهد شاخص اجتماعی با ارزش ۰/۲۵۱ در رتبه اول، شاخص سرزندگی با ارزش ۰/۲۵۰ در رتبه دوم، شاخص امنیت با ارزش ۰/۲۴۹ در رتبه سوم و شاخص کالبدی با ارزش ۰/۲۴۸ در رتبه چهارم قرار دارد.

واژگان کلیدی: سرزندگی، حیات شبانه، امنیت پایدار، میدان نقش جهان، شهر اصفهان.

مقدمه

از قرن نوزدهم به بعد و در پی نظم ناشی از انقلاب صنعتی و توسعه‌های بعدازآن، یک سازمان‌یافتگی اجتماعی متناسب با زمان کار و فعالیت شکل گرفت که به تدریج تمام رفتارهای اجتماعی، خدمات اوقات فراغت و... را تحت تأثیر قرار داد و تا به امروز ادامه یافته است.^۱ این زمان‌بندی رفتاری، سبب پدید آمدن احساس گسترده کارکردی و اجتماعی و احساس کمبود وقت شده است که در نتیجه آن، انگیزه بزرگی را برای مدیریت زمانی به وجود آورده است. این امر اهمیت زمان غروب و شب را به‌عنوان زمانی برای فراغت و فعالیت‌های اجتماعی و فرهنگی نشان می‌دهد (حسنی و همکاران، ۱۳۹۲: ۲). پیشرفت شهرها و صنعتی شدن آن‌ها در قرن حاضر بخصوص شهرنشینی در کلان‌شهرها باعث به وجود آمدن ناهنجاری‌های زیادی شده است. شهرنشینی به‌عنوان پدیده‌ای که در اثر تداخل جنبه‌های مختلف و ضروری زندگی مدرن، مظهر شبکه‌ای از روابط پیچیده اجتماعی شده است، بستر و شکل‌دهنده بسیاری از چالش‌های اساسی در زندگی شهروندان نیز می‌باشد. معیارها و استانداردهای گوناگونی بر اساس ایده آل‌های فرهنگی و اقلیمی هر کشور برای زندگی شهری وجود دارد. در این میان سرزندگی می‌تواند نقش مؤثری در ایجاد تصویر ذهنی شهروندان داشته باشد (بازوندی و شهبازی، ۱۳۹۳: ۳۴). فضاهای شهری یکی از بارزترین عرصه‌های تجلی هویت، فرهنگ و تمدن جامعه شهری است و علاوه بر اینکه تجلیگاه رابطه عملکرد بین انسان و فضاست، از نظر سیاسی، اقتصادی و اجتماعی نیز ارزش والایی دارد (نظری و رضاییگی ثانی، ۱۳۹۰: ۳). امروزه امنیت از شاخصه‌های کیفی زندگی در شهرها است. امنیت و آسایش همان حلقه گم‌شده‌ای است که مردمان را به محیطی آرام و پاک شهری می‌کشاند تا در آرامش محیطی سرزنده و بیدار، نه فضایی مرده و بی‌روح دمی بیاسایند. چرا که جیکوبز معتقد است نشانه‌های یک ناحیه شهری موفق آن است که فرد در خیابان‌های مملو از بیگانگان احساس امنیت فردی و اطمینان کند. او نباید خودبه‌خود احساس کند که مورد تهدید قرار دارد (علیمرادی و همکاران، ۱۳۹۵: ۱۶). فضای شهری بستر زندگی و فعالیت شهروندان است و با توجه به ویژگی‌های افراد و گروه‌های سنی، اجتماعی و جنسی، باید بتواند محیط امن، پایدار و جذابی فراهم کند و به شیوه مناسبی به نیازهای مختلف تمام گروه‌های اجتماعی پاسخ دهد. فضای شهری بیشترین ارتباط را با مردم و محیط زندگی برقرار می‌کند و در نتیجه، در هویت بخشی و دادن احساس آرامش به شهروندان نقش به‌سزایی دارد (گلی، ۱۳۹۰: ۱۴۴). به نظر می‌رسد طراحی فضاهای امن و ایجاد امنیت روانی در افراد سبب افزایش حس حضور در مکان و افزایش تعاملات اجتماعی شهروندان در ساعات شبانه شده و همه‌اقتشار جامعه بدون تجربه ترس و جرم در فضاهای شهری در ساعات شبانه حضور فعال خواهند داشت و در نتیجه سرزندگی و زیست‌پذیری فضای شهری افزایش می‌یابد. لذا با شناسایی عوامل مؤثر بر سرزندگی فضاهای شهر و تقویت آن‌ها از طریق آیتام امنیت در نتیجه ایجاد فضاهای سرزنده، می‌توان حیات شبانه شهر را احیا و باز سرزنده نمود (لینچ، ۱۳۸۴: ۱۰۲). فضاهای عمومی شهری به‌عنوان کانونی که اقتشار مختلف مردم در آن حضور می‌یابند، نیازمند طراحی آگاهانه هستند، به‌نحوی که رضایت مخاطبان را جلب نماید. یکی از معیارهای فراهم نمودن آسایش شهروندان در چنین فضاهایی، ارتقای امنیت محیطی است. امنیت به‌عنوان عاملی روانی، بر کشش و جذابیت فضای شهری می‌افزاید و آن را به مأمونی برای تجلی مدنیت تبدیل می‌کند. امنیت محیط نه‌تنها تحت تأثیر بروز جرائم و ناهنجاری‌های رفتاری خدشه‌دار می‌شود؛ بلکه گاهی به سبب به تصویر کشیدن محیطی ناآشنا و پرتنش در ذهن فرد، موجب ایجاد حس ناامنی می‌شود (ایزدی و حقی، ۱۳۹۴: ۶). عملکرد اصلی این فضاها فراهم‌سازی و بسترسازی برای پذیرایی کلیه اقتشار، گروه‌های سنی و جنسی و اقلیت‌های اجتماعی در کلیه ساعات شبانه‌روز است. از این‌رو، کیفیت فضاهای عمومی و عناصر شهری مستقر در فضا می‌تواند

زمینه‌ساز حضور یا عدم حضور شهروندان در فضاهای شهری می‌باشد (وحدت و سجاد زاده، ۱۳۹۵: ۲۶). مقوله سرزندگی و تداوم حیات شهر در شب از جمله مسائل مهم شهری می‌باشد. در اکثر شهرهای کشورهای همگانی امن و فعال در شب که افراد اوقات فراغت خود را در آن سپری کنند وجود ندارد و شهر بعد از غروب آفتاب یک دوره مرده و خالی از زندگی سرزنده و شاداب شبانه را دارند. از طرفی دیگر هرچند به شاخص امنیت به‌عنوان یکی از آیتم‌های سرزندگی و حفظ پویایی فضاهای شهری در هنگام شب تا حدی توجه گردیده، اما هنوز قابلیت آن به‌عنوان عاملی مؤثر در سرزندگی و حیات شبانه کم‌تر مورد توجه جدی قرار گرفته است. شهر اصفهان به‌عنوان یک شهر تاریخی و فرهنگی دارای فضاهای زیادی برای تفریح، گردش و گذراندن اوقات فراغت می‌باشد یکی از این فضاها، میدان نقش جهان می‌باشد که همواره مورد توجه افراد و گردشگران زیادی بوده است. این میدان با قدمت طولانی خود و داشتن کاربری‌های مختلف، توانمندی لازم را جهت حضور گسترده مردم جهت گذران اوقات فراغت دارد. اما متأسفانه امروز مانند بسیاری از میدان‌های بارزش دیگر شهرهای ایران، با مشکلاتی از قبیل: رانش دیوارها، ترک سقف‌ها، شکستن شدن پنجره‌ها، پایین آمدن و ریختن سقف مغازه‌ها و ... روبرو می‌باشد. به‌طور که قسمتی از دیوارها و ستون‌های مجموعه عالی‌قاو استحکام خود را از دست داده‌اند، و ممکن است طی سال‌های نه‌چندان دور، در صورت عدم توجه به آن با تخریب روبرو گردد. که این مسئله می‌تواند از جذب جمعیت زیادی که روزانه برای اوقات فراغت به میدان می‌آیند، بکاهد و به‌طور کلی بر کاهش سرزندگی و زندگی شبانه این میدان تأثیر بگذارد. در این راستا بررسی سرزندگی و حیات شبانه میدان نقش جهان به‌عنوان فضای تفریحی و گردشگری حائز اهمیت می‌باشد و همواره بایستی مورد توجه مسئولان و مدیران شهری اصفهان قرار گرفت تا نقش خود را حفظ کند. هدف پژوهش حاضر بررسی سرزندگی و زندگی شبانه میدان نقش جهان اصفهان با تأکید بر امنیت پایدار شهری می‌باشد. با توجه به هدف و ضرورت پژوهش، سؤال پژوهش به‌صورت ذیل تبیین می‌شود:

آیا میدان نقش جهان اصفهان از سرزندگی و حیات شبانه در راستای امنیت پایدار شهری برخوردار می‌باشد؟ مهم‌ترین عوامل تأثیرگذار بر سرزندگی و حیات شبانه میدان نقش جهان اصفهان کدام‌اند؟

مطالعات و تحقیقات انجام‌شده در زمینه امنیت و سرزندگی در فضاهای عمومی شهری نشان‌دهنده اهمیت امنیت به‌عنوان شاخص کیفی زندگی شهرهاست. که بدون آن امکان سرزندگی در فضاهای شهری ایجاد نمی‌شود. در ذیل به نمونه‌هایی مطالعات و تحقیقات انجام‌شده در زمینه سرزندگی در فضاهای شهری اشاره شده که اهمیت این موضوع را بیش‌ازپیش آشکار ساخته است:

اخوان و همکاران (۱۳۹۷) تأثیر عوامل محیطی-کالبدی بر سرزندگی و کیفیت خیابان‌های شهری را در خیابان‌های نادر و انقلاب شهر ساری مورد ارزیابی قرار دادند و به این نتیجه رسیدند که میان کیفیت و سرزندگی خیابان‌های مورد مطالعه و مشکلات محیطی-کالبدی از قبیل روشنایی ضعیف و نامناسب، کف‌سازی نامناسب، پوشش گیاهی ناکافی و نامناسب، عرض کم مسیر پیاده، تسهیلات ناکافی برای معلولین، دسترسی نامناسب به حمل‌ونقل عمومی، فضای پارکینگ ناکافی، ترافیک سنگین سواره، خدمات عمومی و نگهداری ناکافی و نامناسب، رابطه معنی‌داری وجود دارد. قدیمی و کرامتی (۱۳۹۶) به بررسی زندگی شبانه در مرکز فعالیت‌های نوین کلان‌شهر تهران با تأکید بر تأثیر عوامل فرهنگی بر فضای شهری پرداختند و در جهت تعریف زندگی شبانه در کلان‌شهر تهران، سه مؤلفه اصلی فضای شهری (کالبد، عملکرد و معنا) را در ارتباط با سه عامل اصلی و سازنده مکان‌های فرهنگی شبانه (مردم، زمان و خلاقیت) با استفاده از روش سلسه‌مراتبی AHP مورد بررسی و در نهایت دستورالعمل‌های لازم برای تعریف زندگی شبانه در محدوده فعالیت‌های نوین تهران، با ارائه راهبرد و سیاست‌ها، دادند. طیبیان و موسوی (۱۳۹۵) نقش زیباسازی و ارتقا کیفیت محیط بر سرزندگی شهری را در باغ شهر تاریخی مرنند بررسی کردند و مدل تحلیلی سرزندگی را بر اساس مؤلفه‌های آسایش بصری تدوین و پیشنهادهایی در سه سطح خرد، میانه و کلان به‌صورت طرح اهداف، راهبرد و سیاست جهت ساماندهی

آلودگی بصری و ارتقاء کیفیت زیبایی شناسانه محیط و هم‌چنین ارتقاء سرزندگی، مطرح کردند. رهبر عطاران (۱۳۹۳) نورپردازی و نقش آن را در سرزندگی فضاهای شهری خیابان ولیعصر تبریز مورد بررسی قرار داد و به این نتیجه رسید که خوانایی، امنیت اجتماعی، تعاملات اجتماعی و حس تعلق به مکان در محیط شهری به‌عنوان مهم‌ترین وجوه تأثیرگذار بر سرزندگی شهری مطرح شده و تأثیر نورپردازی در جهت ارتقا این فاکتورها و متعاقباً سرزندگی شهری بیان شده است. اخوان صراف و همکاران (۱۳۹۲) منظر شبانه شهر مشهد را باهدف بررسی نقش نورپردازی در ارتقاء کیفیت زندگی شبانه مورد بررسی قرار دادند و به این نتیجه رسیدند داوم حیات شهر در شب به‌واسطه دستاوردها و امکانات آن می‌تواند به‌عنوان برنامه راهبردی منظر شبانه شهر مشهد هدف‌های مهمی همچون توسعه حیات مدنی از طریق تبادلات اجتماعی و بهره‌وری فضاهای شهری، عدالت اجتماعی از طریق همه‌شمول کردن فضاهای جمعی، توسعه اقتصادی با ایجاد فرصت‌های جدید سرمایه‌گذاری و گردشگری شهری، تقویت هویت فرهنگی مذهبی با تأکید بر نمادهای فرهنگی و در نتیجه ارتقاء وجهه و شأن شهر مشهد در مقیاس ملی و بین‌المللی را به ارمغان آورد. خستو و سعیدی رضوانی (۱۳۸۹) عوامل مؤثر بر سرزندگی مرکز خرید خیابان ستارخان شهر تهران مورد بررسی قرار دادند و تلاش کردند با توجه به فعالیت خرید و هم‌چنین نقش پیاده‌روی در کیفیت زندگی شهروندان (در تقابل با حضور اتومبیل و حرکت سواره که مخل ایمنی و امنیت می‌گردد) در قالب مفهومی تحت عنوان مرکز خرید پیاده، ارتباط مؤثری میان فعالیت خرید، ایمنی و سرزندگی برقرار کردند.

سونگ^۱ و همکاران (۲۰۱۶) زندگی شبانه و فضاهای عمومی در دهکده‌های شهری دلتا رودخانه مروارید در چین را مورد بررسی قرار دادند و بر ویژگی‌های زندگی شبانه در دهکده‌های شهری تمرکز و تلاش کردند تا عوامل مؤثر بر استفاده از فضاهای عمومی در شب را شناسایی کنند. در مرحله اول از طریق مشاهدات از فضاهای عمومی و فعالیت‌های شبانه در فضاهای عمومی در سه دهکده شهری در دلتای رودخانه مروارید، هفت نوع فضاهای عمومی را در دهکده‌های شهری کشف کردند. در مرحله دوم، از نرم‌افزار ArcGIS برای ایجاد الگوهای توزیع زمانی و فضایی فعالیت‌های شبانه کاربران فضایی استفاده کردند. کلافت و جان^۳ (۲۰۰۴) به بررسی مشکلات بهداشتی و ایمنی در زندگی شبانه تفریحی در جزیره مالورکا^۴ پرداختند و کمبود حمل‌ونقل عمومی را در محل‌های تفریحی، شیشه‌های شکسته در طبقه، قیمت بالای آب آشامیدنی، گرمای بیش‌ازحد، مصرف عمومی الکل و داروهای دیگر و در دسترس نبودن خدمات اورژانسی بهداشتی گزارش دادند. جلال‌الدینی و اوکتای^۵ (۲۰۱۲) به تحلیل اجتماعی- فضایی سرزندگی در خیابان‌های شهرهای قبرس^۶ پرداختند و با بررسی نشاط و عوامل تعیین‌کننده آن در دو خیابان فاماگوستا و کریریا^۷ در قبرس شمالی، به موضوعات پیوستگی مناسب و نزدیکی با مغناطیس‌های مهم و خصوصیات جسمی و اجتماعی در منطقه خیابان اشاره می‌کند. زنگ^۸ و همکاران (۲۰۱۸) سرزندگی شهری را در شیکاگو و ووهان^۹ مورد بررسی قرار دادند و به این نتیجه رسیدند: (۱) شیکاگو از نظر دسترسی و تنوع برتر است درحالی‌که ووهان از نظر تراکم و قابلیت زندگی در سطح بالایی قرار دارد. (۲) الگوی شهری شیکاگو مبتنی بر شبکه است و در نشاط و سرزندگی شهری بسیار غیرمتمرکز است درحالی‌که تقسیم مکانی

- 1 . Song
- 2 . Pearl River Delta in China
- 3 . Calafat & Juan
- 4 . Mallorca
- 5 . Jalaladdini & Oktay
- 6 . Cypriot
- 7 . Famagusta & Kyrenia
- 8 . Zeng
- 9 . Chicago & Wuhan

ووهان، با توزیع فضایی نشاط شهری شبیه به حلقه، به‌طور قابل توجهی نامنظم است. کورتیس^۱ و همکاران (۲۰۱۹) نقش حمل‌ونقل عمومی ۲۴ ساعته شهر ملبورن^۲ را در زندگی شبانه شهروندان بررسی کردند و به این نتیجه رسیدند که استفاده از حمل‌ونقل عمومی ۲۴ ساعته در مدت‌زمانی که افراد در محیط‌های شبانه حضور دارند، افزایش یافته است.

مبانی نظری

سرزندگی

سرزندگی را می‌توان قابلیت مکان برای تأمین تنوعی از فعالیت‌ها و استفاده‌کنندگان (با پیش‌زمینه‌های مختلف اقتصادی، اجتماعی و فرهنگی) باهدف تنوع تجربیات و تعاملات اجتماعی به‌گونه‌ای که امنیت، برابری و راحتی را برای همه استفاده‌کنندگان فراهم آورد؛ در نظر گرفت (دادپور، ۱۳۹۰: ۴۷). سرزندگی در مفهوم کلی به خودکفایی، پایداری، سازگاری، انعطاف‌پذیری، ظرفیت برای تغییر، خودسازی، مسئولیت و امنیت مربوط می‌شود. سرزندگی شهری یعنی ظرفیت شهر برای پاسخ دادن و انطباق با شرایط (Sci, 2014: 368). فضایی سرزنده است که در دامنه وسیعی از روز، انواع افراد به اختیار خود و نه از روی اجبار به انجام آمده و لحظاتی را در فضا سپری نمایند؛ به‌عبارت‌دیگر یعنی فضا باید به‌گونه‌ای باشد که مردم بیایند و بمانند (خستو و همکاران، ۱۳۸۹: ۷۱). پامیر در کتاب خلق یک مرکز شهری پر جنب‌وجوش، عوامل مؤثر بر سرزندگی یک مکان عمومی موفق و پر جنب‌وجوش را این‌چنین معرفی می‌نماید: جایگاه یک فضای عمومی موفق بایستی به‌گونه‌ای باشد که پذیرای جمع کثیری از افراد باشد (Paumier, 2007: 184). از نظر کریر^۳ نیز یکی از عوامل مؤثر در سرزندگی فضاهای شهری، ورودی‌های ساختمان‌های مجاور این‌گونه فضاهاست که بهتر است به داخل خیابان یا میدان باز شود تا فضای شهری از فعالیت حیاتی خود محروم نشود. همچنین باید کاربری‌هایی در اطراف میدان و فضاهای شهری ایجاد کرد که عملکرد شبانه‌روزی داشته باشند. او علاوه بر توجه به حرکت پیاده در سطح شهر به سلسله‌مراتبی از توزیع کاربری‌ها در سطح شهر معتقد است. این الگو می‌تواند شامل سرزندگی فضای شهری و جلوگیری از اتلاف هزینه‌های زیاد جهت حمل‌ونقل گسترده باشد (Habibi & Behnamifard, 2015: 139-155).

حیات و زندگی شبانه

زندگی شبانه به معنای فعالیت ۲۴ ساعت شبانه‌روزی است مفهوم زندگی شبانه با توجه به نظریه اندیشمندان مانند راب کریر، کرمونا^۴ و... به معنای ایجاد ساعات بیشتر نیست، بلکه از زمان‌های موجود در شب، که از ساعات ۵-۶ بعدازظهر شروع می‌شود، به‌درستی استفاده نمود. با توجه به مؤلفه‌هایی که نظریه‌پردازان برای ایجاد زندگی شبانه عنوان نموده‌اند، مؤلفه‌های اصلی فضای شهری (کالبد، عملکرد و معنا) در ایجاد تعریف زندگی شبانه و امکان شرایطی مساعد برای ایجاد شهر پایدار در جهت رشد اقتصادی، اجتماعی و زیست‌محیطی می‌تواند بسیار مؤثر باشد. زندگی شبانه دسترسی به خدمات و فعالیت‌های شهری، در تمام ساعات شبانه‌روزی است (قدیمی و کرامتی، ۱۳۹۶: ۲۸). سبک زندگی امروز، مطابق است با روشن نگه‌داشتن دائمی شهرها و رها کردن آنان از آهنگ طبیعی روز و شب، افزایش کار شبانه و ساعت کاری و باز لودن واحدها، پدیده‌هایی هستند که به خیزش و رواج جامعه ۲۴ ساعته مرتبط می‌شوند (Pottharst & Koneke, 2013: 39). منظر شبانه شهر همان‌طور که ایمن بوده و امکان حضور انسان‌ها را فراهم می‌سازد، به دنبال آن بایستی

1 .Curtis
2 .Melbourne
3 .Carrier
4 .Cremona

لذت بخش بوده و دارای ارزش‌های زیباشناختی باشد. منظری که حس عمومی خوشایندی که برگرفته از راحتی و آسایش بصری است را برای استفاده‌کنندگان خود در زمان حضور در فضاهای شهری تأمین می‌کند (Casciani, 2012). زندگی شبانه مکانی را فراهم می‌کند که در آن «خیابان‌ها تمیز و جذاب‌اند، پرشده از انسان‌های خوشحال از تمام سنین و گروه‌های مختلف که از سمت رویدادهای فرهنگی به سمت کافه‌ها و رستوران‌ها و یا رویدادهای فرهنگی دیگر مدام در رفت‌وآمدند، در حال لذت بردن از جامعه‌ای شاد که از حدود قراردادی و برخوردهای مؤدب تا جایی که احساس امنیت کنند، خارج می‌شوند» (Roberts, 2009). حضور فعالیت شبانه سهم در اقتصاد داخلی شهرهای مختلف فرهنگی، اجتماعی و تفریحی پس از ساعات کاری موجب بازتولید بسیاری از فضاهای شهری شده و هم باعث جذاب‌تر و قابل زندگی‌تر شدن این مناطق برای ساکنان و بازدیدکنندگان می‌شود. (رضوان و خیری، ۱۳۸۹: ۷۶).

امنیت پایدار

طرح مفهوم امنیت پایدار متضمن یک مفهوم نو در مباحث امنیتی است (عباس زاده و کرمی، ۱۳۹۰: ۳۲). امنیت پایدار، مستلزم توجه به تمامی وجوه امنیت است. به سبب ظرفیت‌های گردآمده در امنیت پایدار باوجود پیشینه کوتاه آن، این مفهوم در پهنه‌های گوناگون به‌ویژه در موضوع «توسعه»، در سطح جهان و محافل گوناگون بسیار موردتوجه قرار گرفته است (علایی، ۱۳۹۱: ۷). در امنیت پایدار به‌جای مقابله با تهدیدها، شناسایی و چاره‌اندیشی روندهای منتهی به ناامنی اهمیت پیدا می‌کند و با کنترل و مهندسی این روندها از پدید آمدن ناامنی پیشگیری می‌شود. این نگاه، پارادایم جدیدی را شکل می‌دهد که در مقابل پارادایم کنترل قرار دارد. تفاوت اصلی این رویکرد و پارادایم کنترل آن است که در آن از زور و قوه قهریه استفاده نمی‌شود، بلکه امنیت پایدار برای کنترل تهدیدها صرفاً هدفش حل مشارکتی علل موجهه تهدیدها با استفاده از مؤثرترین ابزارهای قابل‌دسترس یا درمان بیماری است. این هدف از طریق سیاست‌های امنیتی توسعه بخش و کاربرد استراتژی پیشگیرانه به‌جای استراتژی واکنشی، که در سراسر جهان دنبال می‌شود، قابل‌دستیابی است (قیصری و حسینی، ۱۳۹۲: ۷۵). مؤلفه امنیت نیز اشاره به جرائم علیه اشخاص و اموال آن‌ها دارد که در صورت عدم تأمین شرایط پیشگیری‌کننده، اموال و جان حاضران، عابران و ناظران را به‌صورت بالقوه و بالفعل تهدید خواهد نمود. یک فضای شهری امن در معنای کامل آن شامل هر دو مؤلفه فوق‌الذکر می‌شود و شرایطی که از فصل مشترک این دو به وجود آید را می‌توانیم به‌عنوان فضای شهری امن توصیف کنیم (Rothrock, 2010: 9). حضور فعال مردم در شهر از عوامل افزایش ایمنی و امنیت در فضاهای شهری است که برای تداوم و بقای حیات آن، ایمنی و امنیت بسیار مؤثر است که در صورت نبود آن، کیفیت شهر افت کرده و معنای شهری از بین می‌رود (مجتهد سیستانی، ۱۳۸۷: ۸). افزایش امنیت در شهرها، افزون بر مزایای ظاهری چون تقویت هویت، سرزندگی، کارایی و زیبایی فضا، این مزیت را دارد که مردم در فضای ایمن حضور مؤثرتری دارند و زندگی، فعالیت، سرمایه‌گذاری و کسب‌وکار رونق بیشتری می‌گیرد و در نتیجه از نظر مالی و اقتصادی شاهد رشد افزون‌تری خواهیم بود و برعکس فضاهای ناامن، دافع مردم و سرمایه‌گذاران خواهد بود (کلانتری و همکاران، ۱۳۹۰: ۵۲). یک فضای شهر امن مستلزم تعاملات اجتماعی نیز هست. چنان‌که آرامش و امنیت شهرها صرفاً به‌وسیله پلیس تأمین نمی‌شود. بلکه آرامش و امنیت عمدتاً به‌وسیله ایجاد شبکه‌ای پیچیده و تقریباً ناخودآگاهی از نظارت‌ها و رعایت داوطلبانه هنجارها در میان خود مردم حفظ می‌شود و به‌وسیله خود مردم اجرا می‌گردد (صالحی، ۱۳۸۷: ۱۱۲-۱۱۳).

روش پژوهش

پژوهش حاضر از نظر هدف، پژوهش کاربردی و از نظر ماهیت و روش کار، توصیفی-تحلیلی می‌باشد. در این پژوهش،

اطلاعات نظری از طریق مطالعات کتابخانه‌ای (استفاده از کتب، مقالات، اسناد، مدارک و گزارش‌ها و...) و اطلاعات میدانی (از طریق پرسش‌نامه) جمع‌آوری گردیده است. جامعه آماری این تحقیق بر اساس موضوع و هدف آن، عابران پیاده میدان نقش جهان، افرادی که جهت گذراندن اوقات فراغت به میدان نقش جهان اصفهان آمده‌اند، و همچنین متخصص می‌باشد. بر این اساس در طول یک هفته، محققین ۱۰۰ پرسش‌نامه را از طریق عابران پیاده، افراد و شهروندان حاضر در میدان نقش جهان و بر اساس روش دلفی دومرحله‌ای، به‌طور تصادفی برای ۲۵ نفر از متخصصین، ۲۵ پرسش‌نامه تکمیل کردند. روایی پرسش‌نامه محقق ساخته، توسط متخصصان حوزه تخصصی و خبرگان تأیید شده و پایایی آن نیز به وسیله آزمون آلفای کرونباخ صورت گرفته که میزان اعتبار آن ۰/۷۹۴ محاسبه شد. جهت تجزیه و تحلیل داده‌های پژوهش از آزمون تی تک نمونه‌ای در قالب نرم‌افزار SPSS، و برای مشخص کردن ضریب اهمیت و وزن شاخص‌های مؤثر بر سرزندگی و حیات شبانه میدان نقش جهان اصفهان از تکنیک‌های تصمیم‌گیری SWARA، BWM استفاده گردید. شاخص‌های پژوهش با بهره‌گیری از ادبیات نظری پژوهش و دیدگاه‌های سرزندگی و حیات شبانه شهری در قالب ۴ شاخص (امنیتی، اجتماعی، کالبدی و سرزندگی) و ۳۲ گویه استخراج گردیده است. جدول شماره (۱) شاخص‌های پژوهش به همراه گویه‌های آن را نشان می‌دهد.

جدول شماره ۱. شاخص‌های پژوهش

منابع	گویه	شاخص
یان گهل (۱۳۸۷)؛ علیمردی و همکاران (۱۳۹۵)؛ بازوندی و شهبازی (۱۳۹۳)؛ مدیری و بهبودیان باجگیران (۱۳۹۲)؛ اخوان صراف و همکاران (۱۳۹۳)؛ سرور و همکاران (۱۳۹۵)؛ جیکوبز (۱۳۸۸). Heath & Strickland (1998); Landry (2000); Cerin et al (2007).	عدم مزاحمت افراد مزاحم و ولگرد، عدم احساس ترس، عدم وقوع جرم و جنایت، نورپردازی (نور و روشنایی کافی)، عدم وجود ساختمان‌های متروکه، تاریک، مخفی و رعب‌آور، نظارت اجتماعی، آسودگی روانی و ذهنی، ایمنی و امنیت.	امنیتی
جیکوبز (۱۳۸۸)؛ لینچ (۱۳۷۹)؛ مدیری و بهبودیان باجگیران (۱۳۹۲)؛ رهبر عطاران (۱۳۹۳)؛ سرور و همکاران (۱۳۹۵)؛ شاه‌میوندی و قلعه‌نوعی (۱۳۹۲).	تراکم جمعیت جهت اوقات فراغت، تعاملات اجتماعی، مشارکت دائمی مردم، حضور گروه‌های اجتماعی ویژه (کودکان، سالمندان، معلولان و...).	اجتماعی
مصلی‌نژاد و همکاران (۱۳۹۷)؛ راب کریپر (۱۳۷۵)؛ چپ من (۱۳۸۶)؛ کرمونا و همکاران (۱۳۸۹)؛ قدیمی و کرامتی (۱۳۹۶)؛ لینچ (۱۳۷۹)؛ علیمردی و همکاران (۱۳۹۵)؛ پاکزاد (۱۳۸۴)؛ بازوندی و شهبازی (۱۳۹۳)؛ سرور و همکاران (۱۳۹۵). Kreitzman (1990); Landry (2000); Cerin et al (2007).	نفوذه‌پذیری و دسترسی مناسب، دسترسی به حمل‌ونقل همگانی (درشکه، ون‌های تفریحی و...)، وجود علائم راهنما (تابلوهای راهنماکننده و...)، اختلاط (ترکیب) کاربری، پراکندگی کاربری، در دسترس بودن کاربری‌ها، خوانایی (قابل‌فهم و درک بودن)، هماهنگی و پیوستگی، سیما و منظر.	کالبدی
مصلی‌نژاد و همکاران (۱۳۹۷)؛ قدیمی و کرامتی (۱۳۹۶)؛ جیکوبز (۱۳۸۸)؛ سرور و همکاران (۱۳۹۵). Cerin et al (2007).	بهداشت و پاکیزگی، زیبایی، مکت، نشست و تماشا، کاربری‌های ۲۴ ساعته، کاربری‌های محرک جذب جمعیت، کاربری‌های اوقات فراغت، استفاده در طول شبانه‌روز، جریان حرکت پیاده، آسایش و نشاط، تنوع در معماری، احساس تعلق.	سرزندگی

تکنیک SWARA

در بسیاری از مسائل تصمیم‌گیری چند شاخصه، وزن دهی به شاخص‌ها از جمله مهم‌ترین مراحل حل مسئله است بر این اساس، خبرگان نقش حیاتی را در ارزیابی شاخص‌ها و اوزان آن‌ها ایفا می‌کنند و بخش اجتناب‌ناپذیری از فرآیند تصمیم‌گیری به عهده آن‌هاست. روش سوارا یکی از روش‌های جدیدی است که در سال ۲۰۱۰ توسط کرسولین، زاوادسکاس و تورسکیس ابداع شده است و تصمیم‌گیرنده را قادر می‌سازد تا به انتخاب، ارزیابی و وزن دهی شاخص‌ها بپردازد. مهم‌ترین مزیت این روش نسبت به سایر روش‌های مشابه، توان آن در ارزیابی دقت نظر خبرگان درباره شاخص‌های وزن داده‌شده طی فرآیند روش است. علاوه بر این، خبرگان می‌توانند با یکدیگر مشورت کنند و این مشورت

نتایج را نسبت به دیگر روش‌های تصمیم‌گیری چند شاخصه دقیق‌تر می‌کند (حیدری دهنوی و همکاران، ۱۳۹۵: ۱۲۵-۱۲۶).

تکنیک BWM

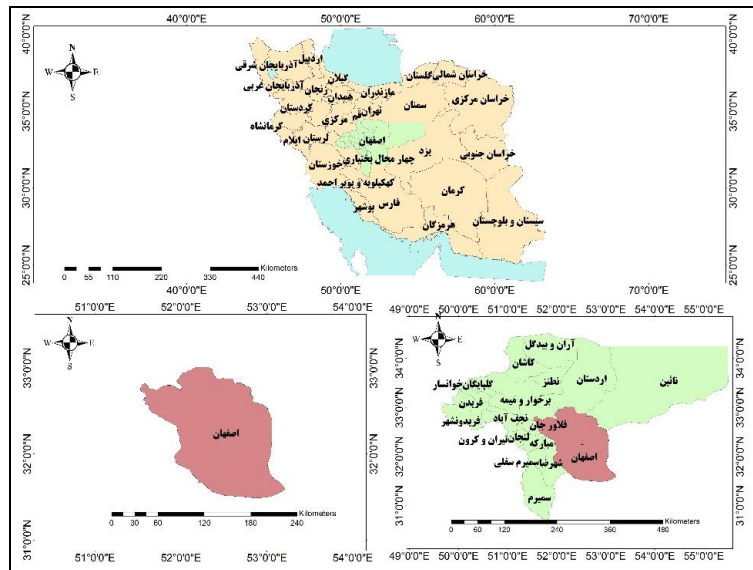
تکنیک BWM توسط رضایی (۲۰۱۵) پیشنهاد شد. این تکنیک یکی از کاراترین تکنیک‌های تصمیم‌گیری چند معیاره بر پایه مقایسه زوجی است. آنچه در انواع متدهای MCDM حائز اهمیت است، چگونگی محاسبه وزن شاخص‌ها می‌باشد. در اکثر روش‌های MCDM وزن شاخص‌ها بر اساس مقایسه زوجی محاسبه می‌شود. از معایب این مقایسات زوجی، اولاً محاسبه طولانی و ثانیاً افزایش نرخ ناسازگاری مقایسات با افزایش تعداد معیارها را می‌توان نام برد. تکنیک BWM با نیاز به تعداد مقایسه‌های زوجی کمتر، دستیابی به مقایسات زوجی سازگارتر نسبت به سایر تکنیک‌های موجود از جمله AHP، کاراتر و نتایج با قابلیت اطمینان بالاتری را به دست می‌دهد از جمله ویژگی‌های برجسته این روش نسبت به سایر روش‌های MCDM می‌توان به موارد زیر اشاره نمود.

- نیاز به داده‌های مقایسه‌ای کمتر.

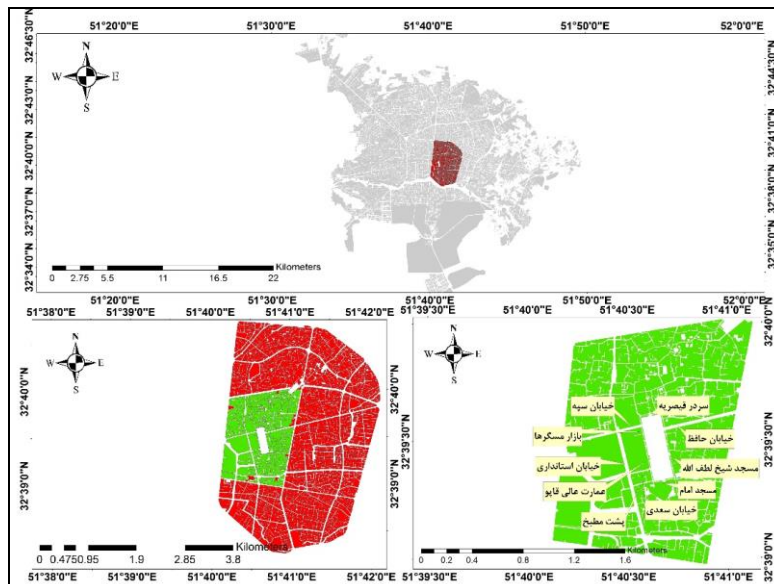
- این روش منجر به مقایسه‌ای استوارتر می‌شود، بدین معنی که جواب‌های قابل اطمینان‌تری می‌دهد.

محدوده مورد مطالعه

استان اصفهان در مرکز فلات ایران قرار گرفته و از شمال به استان‌های سمنان، قم و مرکزی، از جنوب به استان فارس، از مشرق به استان‌های یزد و خراسان و از مغرب به استان‌های لرستان، چهارمحال و بختیاری و کهگیلویه و بویر احمد محدود است. اصفهان با مساحت ۱۰۷۰۹۰/۱۲ کیلومترمربع معادل ۴/۴۹ درصد از کل مساحت کشور بین ۳۰ درجه و ۴۲ دقیقه تا ۳۴ درجه و ۳۰ دقیقه عرض شمالی و ۴۹ درجه و ۴۶ دقیقه تا ۵۵ درجه و ۳۲ دقیقه طول شرقی در بخش مرکزی ایران واقع است (برنامه بودجه استان اصفهان، ۱۳۷۱). طبق منطقه بندی شهرداری اصفهان از سال ۱۳۹۲، شهر به ۱۴ منطقه تقسیم شده است. در تقسیم‌بندی مناطق شهری اصفهان، رودخانه زاینده‌رود شهر را به دو نیمه شمالی و جنوبی تقسیم نموده است. نیمه جنوبی شامل سه منطقه ۵، ۶ و ۱۳ می‌باشد. یازده منطقه دیگر در نیمه شمالی واقع شده‌اند (آمارنامه شهر اصفهان، ۱۳۹۵) (شکل ۱). میدان نقش جهان در شمال اصفهان و در مجموعه دولت‌خانه صفوی قرار دارد، در شرق میدان، خیابان حافظ و در غرب خیابان سپه قرار دارد که این خیابان به محور اصلی و تاریخی چهارباغ عباسی ختم می‌شود. از خیابان استانداری دسترسی پیاده به میدان از طریق کوچه پشت مطبخ و کوچه‌های عمود به میدان امکان‌پذیر است. دسترسی از این خیابان به دلیل وجود پارکینگ برای گردشگران عزیز حائز اهمیت است. بازارهای دور میدان، به صورت شبکه پیاده، به بافت تاریخی اصفهان، میدان عتیق (میدان امام علی) ختم می‌شوند. این میدان امکاناتی همچون کالسکه سواری باعث می‌شود که این میدان جذابیت بیشتری برای گردشگران داشته باشد. بناهای تاریخی موجود در میدان نقش جهان شامل کاخ عالی‌قاپو، مسجد امام، مسجد شیخ لطف‌الله و سردر قیصریه است که بر زیبایی و ارزش میدان نقش جهان افزوده و موجب شده است تا مجموعه تاریخی نقش جهان به عنوان نگینی در سطح جهانی شهره عام و خاص شود. علاوه بر این بناها دویست حجره دوطبقه پیرامون میدان واقع شده است که عموماً جایگاه عرضه صنایع دستی اصفهان می‌باشند. محیط خارجی میدان نقش جهان، مثل صحن مساجد ۴ ایوانی ایران با ۴ دروازه انقطاع یافته بود که به کاخ سلطنتی، بازار قیصریه و مساجد جامع عباسی و شیخ لطف‌الله باز می‌شد. هر یک از این دروازه‌ها بر ضلعی که در آن واقع شده بود تسلط دارند و نماد وحدت بخشی میدان به نهادهای عمده سیاسی، اقتصادی و دینی هستند. (شکل ۲).



شکل شماره ۱. موقعیت جغرافیایی شهر اصفهان



شکل شماره ۲. موقعیت میدان نقش جهان و عناصر آن در شهر اصفهان

بحث و یافته‌ها

یافته‌های توصیفی پاسخگویان در ۴ فراوانی (جنسیت، سن، تحصیلات و شغل) نشان می‌دهد که ۵۵ درصد (۵۵ نفر) پاسخگویان عابر پیاده مرد و ۴۵ درصد (۴۵ نفر) زن هستند. در بین پاسخگویان متخصص، ۶۴ درصد (۱۶ نفر) مرد و ۳۶ درصد (۹ نفر) زن؛ از کل پاسخگویان عابر پیاده، ۱۹ درصد (۱۹ نفر) زیر ۲۰ سال، ۳۴ درصد (۳۴ نفر) بین ۲۰ تا ۳۵ سال، ۳۴ درصد (۳۴ نفر) بین ۳۵ تا ۵۰ سال و نهایتاً ۱۳ درصد (۱۳ نفر) بالای ۵۰ سال دارند. در بین متخصصین، ۱۶ درصد (۴ نفر) دارای سن ۲۰ تا ۳۵ سال، ۶۸ درصد (۱۷ نفر) دارای سن ۳۵ تا ۵۰ سال و ۱۶ درصد (۴ نفر) دارای سن ۵۰ سال به بالا؛ ۱۶ درصد (۱۶ نفر) پاسخگویان عابر پیاده، دارای شغل دولتی، ۱۸ درصد (۱۸ نفر) دارای شغل خصوصی، ۳۲ درصد (۳۲ نفر) دارای شغل آزاد و نهایتاً ۳۴ درصد (۳۴ نفر) بیکار و نهایتاً در بین پاسخگویان عابر پیاده، ۱ درصد (۱ نفر) دارای تحصیلات ابتدایی، ۴ درصد (۴ نفر) دارای تحصیلات راهنمایی، ۲۲ درصد (۲۲ نفر) دارای تحصیلات دبیرستان و دیپلم، ۱۶ درصد (۱۶ نفر) دارای تحصیلات فوق دیپلم، ۴۴ درصد (۴۴ نفر) دارای تحصیلات لیسانس و نهایتاً ۱۳ درصد

(۱۳ نفر) دارای تحصیلات فوق لیسانس می‌باشند از بین پاسخگویان متخصصین ۸ درصد (۲ نفر) دارای تحصیلات فوق دیپلم، ۴۰ درصد (۱۰ نفر) دارای تحصیلات لیسانس و ۵۲ درصد (۱۳ نفر) دارای تحصیلات فوق لیسانس و بالاتر می‌باشند. در جدول ذیل جهت تعیین نوع آزمون در تحلیل داده‌های مورد بحث تحقیق و استخراج نتایج حاصله، نرمال بودن ابعاد اصلی تحقیق مورد سنجش و ارزیابی قرار گرفته است. و برای اطلاع از نرمال بودن داده‌ها از آزمون کلموگرو اسمیروف استفاده شد. همان‌طور که در جدول شماره (۲) نشان داده شده، بالا بودن سطح معناداری از سطح خطا (۰/۰۵) نشان‌دهنده نرمال بودن داده و امکان استفاده از آزمون‌های پارامتریک می‌باشد.

جدول شماره ۲. نتایج آزمون کلموگرو اسمیروف

تعداد جامعه نمونه: ۱۲۵ sig < 0.05				
ابعاد سرزندگی و حیات شبانه	آماره آزمون	درجه آزادی	سطح معناداری	نتیجه آزمون
	۱/۰۷۵	۱۲۵	۱/۰۷۸	نرمال بودن داده‌ها

وضعیت هر یک از مؤلفه‌های شاخص‌های (امنیتی، اجتماعی، کالبدی و سرزندگی) در سنجش سرزندگی و حیات شبانه محدوده مورد مطالعه با استفاده از آزمون‌های پارامتریک تی استیودنت تک نمونه‌ای (بارزش آزمون ۳) مورد بررسی قرار می‌گیرد. برای هر مؤلفه میانگین آن مؤلفه بارزش آزمون (میانگین مورد انتظار) یعنی مقدار ۳ در سطح خطای ۵ درصد کوچک‌تر باشد (P-value=sig < ۰/۰۵) مقایسه می‌شود. از آنجایی که برای پاسخ‌گویی به سؤالات از طیف لیکرت استفاده شده است؛ بنابراین حد متوسط آن عدد ۳ است. در صورتی که میانگین از ۳ بالاتر باشد، نشان‌دهنده تأثیر بیشتر است و در صورتی که پایین‌تر از میانگین باشد، نشان‌دهنده سرزندگی و حیات شبانه کمتر میدان نقش جهان اصفهان است. در ارزیابی وضعیت جذابیت و سرزندگی میدان نقش جهان در شاخص امنیت، با استفاده از آزمون پارامتریک تی استیودنت تک‌نمونه‌ای (بارزش آزمون ۳)، از میان مؤلفه‌های مورد بررسی، ۲ مؤلفه که سطح معناداری بیشتر از (۰/۰۵) دارند. نقش و عملکرد آن‌ها در ایجاد سرزندگی و حیات شبانه میدان نقش جهان اصفهان پذیرفته نگردید. مؤلفه‌های مشخص شده با داشتن سطح معناداری بیشتر از ۰/۰۵ مورد پذیرش واقع شده‌اند (جدول ۳). به عبارتی مؤلفه‌های مورد نظر در سرزندگی و حیات شبانه میدان نقش جهان اصفهان مؤثر بوده‌اند. هر چه این رقم از حد مینا (۳) بیشتر باشد، نشان‌دهنده سرزندگی و حیات شبانه بهتر و بالاتر شهری میدان نقش جهان از لحاظ امنیت است.

جدول شماره ۳. نتایج حاصل از آزمون تی تک‌نمونه‌ای در راستای سنجش سرزندگی و حیات شبانه میدان نقش جهان اصفهان در

شاخص امنیت

مؤلفه‌ها	میانگین	مقدار آماره T	سطح معناداری (Sig)	اختلاف از میانگین	میزان اختلاف در سطح اطمینان ۹۵ درصد
					حد پایین / حد بالا
امنیت	۳/۴۶	۱۰/۸۰۶	۰/۰۰۰	۱/۴۶۶	۱/۵۵۱ / ۳۸۰
عدم مزاحمت افراد مزاحم و ولگرد	۴/۱۰	۱۳/۹۰۹	۰/۰۰۰	۱/۱۰۴	۱/۲۶۱ / ۹۴۶
عدم احساس ترس	۳/۵۹	۶/۰۹۶	۰/۰۰۰	۱/۵۹۲	۱/۷۸۴ / ۳۹۹
عدم وقوع جرم و جنایت	۴/۲۶	۱۹/۹۳۹	۰/۰۰۰	۱/۲۶۴	۱/۳۸۹ / ۱۱۳۸
نورپردازی (نور و روشنایی کافی)	۱/۹۲	-۱۱/۴۷۹	۰/۰۰۰	-۱/۰۸۰	-۱/۸۹۳ / -۱/۲۶۶
عدم وجود ساختمان‌های متروکه، تاریک، مخفی و رعب‌آور	۳/۱۴	۱/۵۸۸	۰/۱۱۵	۱/۱۴۴	-۱/۰۳۵ / ۳۲۳
نظارت اجتماعی	۳/۱۴	۱/۷۶۳	۰/۰۸۰	۱/۱۴۴	-۰/۰۱۷ / ۳۰۵
آسودگی روانی و ذهنی	۳/۸۲	۱۳/۶۹۳	۰/۰۰۰	۱/۸۲۴	۱/۹۴۳ / ۷۰۴

ایمنی و امنیت	۳/۷۳	۱۲/۹۲۱	۰/۰۰۰	۱/۷۳۶	۱/۶۲۳	۱/۸۴۸
---------------	------	--------	-------	-------	-------	-------

نتایج حاصل از تی تک‌نمونه‌ای در راستای سنجش سرزندگی و حیات شبانه میدان نقش جهان اصفهان در شاخص امنیت در جامعه نمونه نشان می‌دهد بین حد مبنا (۳) و مقدار محاسبه‌شده (۳/۴۶) اختلاف معناداری (Sig=۰/۰۰۰) وجود دارد. از آنجایی که مقدار محاسبه‌شده بیشتر از حد استاندارد می‌باشد می‌توان نتیجه گرفت سرزندگی و حیات شبانه میدان نقش جهان از لحاظ شاخص امنیت در وضعیت نسبتاً مطلوبی قرار دارد.

با توجه به محاسبات انجام‌شده بر روی هر یک از گویه‌های شاخص اجتماعی سرزندگی و حیات شبانه میدان نقش جهان اصفهان مشخص گردید که ۱ گویه از میان ۴ گویه موردبررسی شاخص اجتماعی با احتمال ۹۵ درصد دارای سطح معناداری بیشتر از ۰/۰۵ بوده و عملکرد آن‌ها در سرزندگی و حیات شبانه موردپذیرش قرار نگرفت (جدول ۴). عملکرد گویه‌هایی که سطح معناداری کمتر از ۰/۰۵ داشته‌اند موردپذیرش قرار می‌گیرد. میزان اثربخشی هریک از مؤلفه‌های موردنظر سرزندگی و حیات شبانه با مقایسه میانگین هر یک با حد مبنای (۳) موردسنجش قرار گرفته است هر چه این مقدار میانگین بیشتر از ۳ باشد اثربخشی آن در سرزندگی و از حیات شبانه میدان نقش جهان اصفهان جهت ارتقاء امنیت بیشتر بوده است.

جدول شماره ۴. نتایج حاصل از آزمون تی تک‌نمونه‌ای در راستای سنجش سرزندگی و حیات شبانه میدان نقش جهان اصفهان در

شاخص اجتماعی

مؤلفه‌ها	میانگین	مقدار	سطح	اختلاف از	میزان اختلاف در سطح
	آماره T	معناداری	میانگین	اطمینان ۹۵ درصد	
		(Sig)	حد پایین	حد بالا	
اجتماعی	۳/۳۰	۵/۳۲۹	۰/۰۰۰	۳/۰۶	۱/۹۲
تراکم جمعیت جهت فراغت	۴/۳۲	۲۲/۱۸۳	۰/۰۰۰	۱/۳۲۸	۱/۲۰۹
تعاملات اجتماعی	۳/۲۹	۴/۰۲۰	۰/۰۰۰	۱/۲۹۶	۱/۵۰
مشارکت دائمی مردم	۲/۹۵	-۱/۵۵۶	۰/۵۸۰	-۱/۰۴۸	-۱/۲۱۹
حضور گروه‌های اجتماعی ویژه (کودکان، سالمندان، معلولان و...)	۲/۶۴	-۲/۳۱۷	۰/۰۰۱	-۱/۳۵۲	-۱/۵۶۲

نتایج حاصل از تی تک‌نمونه‌ای در راستای سنجش سرزندگی و حیات شبانه میدان نقش جهان اصفهان در شاخص اجتماعی در جامعه نمونه نشان می‌دهد بین حد مبنا (۳) و مقدار محاسبه‌شده (۳/۳۰) اختلاف معناداری (Sig=۰/۰۰۰) وجود دارد. از آنجایی که مقدار محاسبه‌شده بیشتر از حد استاندارد می‌باشد می‌توان نتیجه گرفت سرزندگی و حیات شبانه میدان نقش جهان از لحاظ شاخص اجتماعی در وضعیت نسبتاً مطلوبی قرار دارد.

در بررسی سرزندگی و حیات شبانه میدان نقش جهان اصفهان در شاخص کالبدی، از بین مؤلفه‌ها، ۲ مؤلفه دارای سطح معناداری بیشتر از (۰/۰۵) می‌باشند. پذیرش نقش و عملکرد مؤثر این مؤلفه در شاخص کالبدی موردپذیرش واقع نگردید. از طرفی مقایسه میانگین مؤلفه‌های کالبدی از حد مبنای (۳) بیانگر آن است که بیشتر عملکرد را در میان دیگر مؤلفه‌ها آن‌هایی دارند که مقدار میانگین‌شان بیشتر از حد مبناست (جدول ۵).

جدول ۵- نتایج حاصل از آزمون تی تک‌نمونه‌ای در راستای سنجش سرزندگی و حیات شبانه میدان نقش جهان اصفهان در شاخص کالبدی

مؤلفه‌ها	میانگین	مقدار آماره T	سطح معناداری (Sig)	اختلاف از میانگین	میزان اختلاف در سطح اطمینان ۹۵ درصد	حد پایین	حد بالا
کالبدی	۳/۲۳	۴/۶۲۴	۰/۰۰۰	۲۳۲	۱۳۲	۱۳۲	۳۳۱
نفوذپذیری و دسترسی مناسب	۳/۰۶	۷۸۳	۰/۴۳۵	۰/۶۴	-۱/۰۹۷	-۱/۰۹۷	۲۲۵
دسترسی به حمل‌ونقل همگانی (درشکه، ون‌های تفریحی و...)	۳/۸۰	۱۱/۱۵۰	۰/۰۰۰	۸۰۸	۶۶۴	۶۶۴	۹۵۱
وجود علائم راهنما (تابلوهای راهنماکننده و...)	۲/۶۸	-۳/۵۹۴	۰/۰۰۰	-۳۱۲	-۴۸۳	-۴۸۳	-۱۴۰
اختلاط (ترکیب) کاربری	۲/۳۴	-۷/۴۴۹	۰/۰۰۰	-۶۵۶	-۸۳۰	-۸۳۰	-۴۸۱
پراکنده‌گی کاربری‌ها	۲/۸۳	-۵/۵۶۴	۰/۵۷۴	-۱۶۸	-۷۵۷	-۷۵۷	۴۲۱
در دسترس بودن کاربری‌ها	۲/۵۶	-۵/۰۶۹	۰/۰۰۰	-۴۴۰	-۶۱۱	-۶۱۱	-۲۶۸
خوانایی (قابل فهم و درک بودن)	۳/۴۴	۶/۰۲۰	۰/۰۰۰	۴۴۰	۲۹۵	۲۹۵	۵۸۴
هماهنگی و پیوستگی	۳/۸۲	۱۲/۴۲۹	۰/۰۰۰	۸۲۴	۶۹۲	۶۹۲	۹۵۵
سیما و منظر	۴/۵۲	۲۸/۳۱۱	۰/۰۰۰	۱۵۲۸	۱۴۲۱	۱۴۲۱	۱۶۳۴

نتایج حاصل از تی تک‌نمونه‌ای در راستای سنجش سرزندگی و حیات شبانه میدان نقش جهان اصفهان در شاخص کالبدی در جامعه نمونه نشان می‌دهد بین حد مبنا (۳) و مقدار محاسبه شده (۳/۲۳) اختلاف معناداری (sig=۰/۰۰۰) وجود دارد. از آنجایی که مقدار محاسبه شده بیشتر از حد استاندارد می‌باشد می‌توان نتیجه گرفت سرزندگی و حیات شبانه میدان نقش جهان از لحاظ شاخص کالبدی در وضعیت نسبتاً مطلوبی قرار دارد.

با توجه به محاسبات انجام شده بر روی هر یک از گویه‌های شاخص سرزندگی، حیات شبانه میدان نقش جهان اصفهان مشخص گردید که همه گویه‌های شاخص سرزندگی با احتمال ۹۵ درصد دارای سطح معناداری کمتر از ۰/۰۵ بوده و عملکرد آن‌ها در سرزندگی و حیات شبانه مورد پذیرش قرار گرفت (جدول ۶). عملکرد گویه‌هایی که سطح معناداری بیشتر از ۰/۰۵ داشته‌اند مورد پذیرش قرار نمی‌گیرد. میزان اثربخشی هر یک از مؤلفه‌های مورد نظر سرزندگی و حیات شبانه با مقایسه میانگین هر یک با حد مبنا (۳) مورد سنجش قرار گرفته است هر چه این مقدار میانگین بیشتر از ۳ باشد اثربخشی آن در سرزندگی و حیات شبانه میدان نقش جهان اصفهان جهت ارتقاء امنیت بیشتر بوده است.

جدول شماره ۶. نتایج حاصل از آزمون تی تک‌نمونه‌ای در راستای سنجش سرزندگی و حیات شبانه میدان نقش جهان اصفهان در شاخص سرزندگی

مؤلفه‌ها	میانگین	مقدار آماره T	سطح معناداری (Sig)	اختلاف از میانگین	میزان اختلاف در سطح اطمینان ۹۵ درصد	حد پایین	حد بالا
سرزندگی	۳/۴۷	۱۵/۵۹۰	۰/۰۰۰	۴۷۷	۴۱۷	۴۱۷	۵۳۸
بهداشت و پاکیزگی	۴/۱۵	۱۸/۴۹۹	۰/۰۰۰	۱۱۵۲	۱۰۲۸	۱۰۲۸	۲۷۵
زیبایی	۴/۵۲	۲۷/۱۳۴	۰/۰۰۰	۵۲۸	۴۱۶	۴۱۶	۶۳۹
فضاهای مکت، نشستن و تماشا	۳/۴۲	۴/۱۶۶	۰/۰۰۰	۴۲۴	۲۲۲	۲۲۲	۶۲۵
کاربری‌های ۲۴ ساعته	۲/۶۴	-۵/۰۱۰	۰/۰۰۰	-۳۵۲	-۴۹۱	-۴۹۱	-۲۱۲
کاربری‌های محرک جذب جمعیت	۲/۴۹	-۵/۸۹۶	۰/۰۰۰	-۵۰۴	-۶۷۳	-۶۷۳	-۳۳۴
کاربری‌های اوقات فراغت	۲/۲۴	-۸/۷۵۵	۰/۰۰۰	-۷۶۰	-۹۳۱	-۹۳۱	-۵۸۸
استفاده در طول شبانه‌روز	۳/۲۸	۴/۲۳۶	۰/۰۰۰	۲۸۸	۱۵۳	۱۵۳	۴۲۲
جریان حرکت پیاده	۳/۷۲	۱۱/۰۹۳	۰/۰۰۰	۷۲۸	۵۹۸	۵۹۸	۸۵۷
آسایش و نشاط	۳/۹۶	۱۷/۷۹۴	۰/۰۰۰	۹۶۸	۸۶۰	۸۶۰	۱۰۷۵

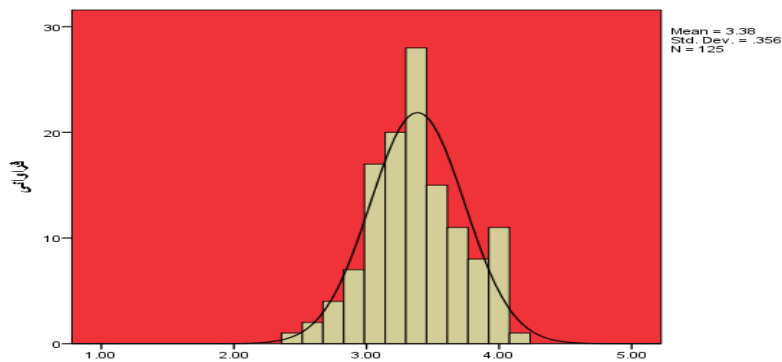
۱/۳۵۴	۱/۰۶۱	۱/۲۰۸	۰/۰۰۰	۱۶/۳۵۲	۴/۲۰	تنوع در معماری
۰/۷۲۲	۰/۴۲۹	۰/۵۷۶	۰/۰۰۰	۷/۸۰۰	۳/۵۷	احساس تعلق افراد

نتایج حاصل از تی تک‌نمونه‌ای در راستای سنجش سرزندگی و حیات شبانه میدان نقش جهان اصفهان در شاخص سرزندگی در جامعه نمونه نشان می‌دهد بین حد مبنا (۳) و مقدار محاسبه‌شده (۳/۴۷) اختلاف معناداری (sig=۰/۰۰) وجود دارد. از آنجایی که مقدار محاسبه‌شده بیشتر از حد استاندارد می‌باشد می‌توان نتیجه گرفت سرزندگی و حیات شبانه میدان نقش جهان از لحاظ شاخص سرزندگی در وضعیت نسبتاً مطلوبی قرار دارد.

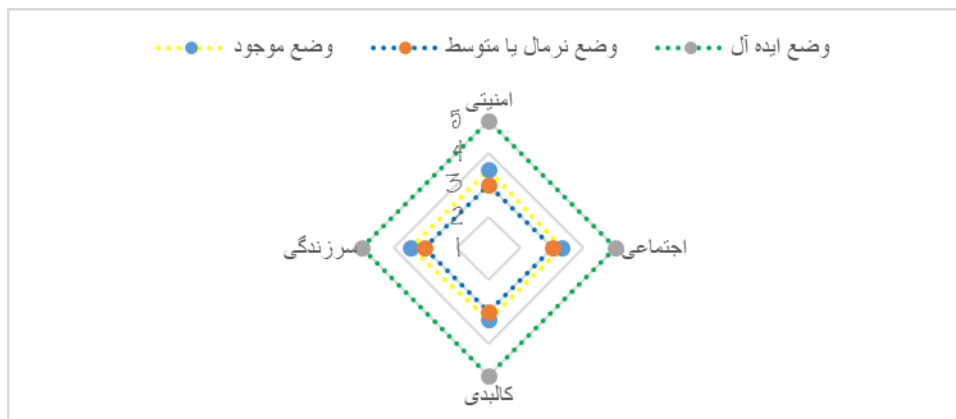
نتایج حاصل از تی تک‌نمونه‌ای در راستای سنجش سرزندگی و حیات شبانه میدان نقش جهان اصفهان در جامعه نمونه نشان می‌دهد بین حد مبنا (۳) و مقدار محاسبه‌شده (۳/۳۸) اختلاف معناداری (sig=۰/۰۰) وجود دارد. از آنجایی که مقدار محاسبه‌شده بیشتر از حد استاندارد می‌باشد می‌توان نتیجه گرفت سرزندگی و حیات شبانه میدان نقش جهان در وضعیت نسبتاً مطلوبی قرار دارد (جدول ۷).

جدول شماره ۷. نتایج حاصل از آزمون تی تک‌نمونه‌ای در راستای سنجش سرزندگی و حیات شبانه میدان نقش جهان اصفهان

مقدار ارزش = 3						شاخص
میانگین	انحراف معیار	مقدار t	سطح معناداری (Sig)	اختلاف از میانگین	میزان اختلاف در سطح اطمینان ۹۵ درصد	
				حد پایین	حد بالا	
۳/۳۸	۰/۳۵۶	۱۲/۰۵۹	۰/۰۰۰	۳/۲۱	۳/۵۷	امنیت، اجتماعی، کالبدی و سرزندگی



شکل شماره ۳. هیستوگرام شاخص‌های مؤثر بر سرزندگی و حیات شبانه میدان نقش جهان اصفهان



شکل شماره ۴. مقایسه وضع موجود و ایده‌آل شاخص‌های مؤثر بر سرزندگی و حیات شبانه میدان نقش جهان اصفهان

با توجه به آزمون‌های آماری، مقایسه وضعیت موجود و ایده‌آل در شاخص‌های سرزندگی و حیات شبانه میدان نقش جهان اصفهان آشکار می‌شود وضعیت موجود سرزندگی و حیات شبانه میدان نقش جهان اصفهان در تمامی شاخص‌ها در وضعیت مطلوب قرار دارند. به عبارتی میزان میانگین تمامی شاخص‌ها از حد مبنا (۳) بالاتر است. حالت مطلوب و ایده‌آل‌تر این است که پنج‌ضلعی وضعیت موجود به پنج‌ضلعی وضعیت ایده‌آل نزدیک‌تر باشد (شکل ۴). مطابق با مراحل تشریح شده در بخش روش تحقیق، پس از نهایی سازی شاخص‌ها، شاخص‌ها بر اساس اهمیت، اولویت‌بندی شدند تا بر اساس روش سوارا فرایند وزن دهی به آن‌ها پیموده شود. به‌منظور تعیین وزن و میزان اهمیت هریک از این معیارها گام‌های مناسب با استفاده از رویکرد تصمیم‌گیری چندشاخصه سوارا محاسبه شده و بر اساس نتایج به‌دست‌آمده، تجزیه و تحلیل‌های موردنیاز صورت گرفته است در این بخش به تحلیل نتایج این روش پرداخته شده است. بر این اساس، فرایند محاسبه وزن معیارها و زیرمعیارها سرزندگی و حیات شبانه میدان نقش جهان اصفهان طبق فرمول‌های روش SWARA در جدول شماره (۸) و (۹) مشاهده می‌شود.

جدول شماره ۸. وزن معیارهای و ابعاد اصلی شاخص‌های مؤثر بر سرزندگی و حیات شبانه میدان نقش جهان اصفهان

معیارهای ارزیابی	اهمیت نسبی	ضریب	وزن اولیه	وزن نهایی
اجتماعی	-	۱	۱	۰/۳۳۹
سرزندگی	۰/۲۵۰	۱/۲۵۰	۰/۸۰۰	۰/۳۷۱
امنیت	۰/۲۴۹	۱/۲۴۹	۰/۶۴۱	۰/۲۱۷
کالبدی	۰/۲۴۸	۱/۲۴۸	۰/۵۱۳	۰/۱۷۴

ستون اول در جدول یادشده نشان‌دهنده لیست معیارها به ترتیب اولویت (به‌طور نزولی) است. با پیمودن گام‌های روش سوارا، وزن نهایی ابعاد مدل مدنظر در ستون آخر به نمایش درآمده است. همان‌طور که در جدول شماره (۸) مشاهده می‌شود از بین شاخص‌های مؤثر بر سرزندگی و حیات شبانه میدان نقش جهان اصفهان، شاخص اجتماعی با وزن نهایی ۰/۳۳۹ در رتبه اول، شاخص سرزندگی با وزن ۰/۲۷۱ در رتبه دوم، شاخص امنیت با وزن ۰/۲۱۷ در رتبه سوم و نهایتاً شاخص کالبدی با وزن نهایی ۰/۱۷۴ در رتبه چهارم قرار گرفت.

بدیهی است به‌منظور تعیین وزن نهایی شاخص‌های سرزندگی و حیات شبانه میدان نقش جهان اصفهان در هر بعد، باید فرایند وزن دهی برای شاخص‌های هر بعد نیز جداگانه طی شود. چگونگی اولویت‌بندی شاخص‌ها در هر بعد، اهمیت نسبی آن‌ها، وزنشان در هر بعد و درنهایت وزن نهایی آن‌ها در جدول شماره (۹) نشان داده شده است.

جدول شماره ۹. وزن شاخص‌های هر بعد سرزندگی و حیات شبانه میدان نقش جهان اصفهان

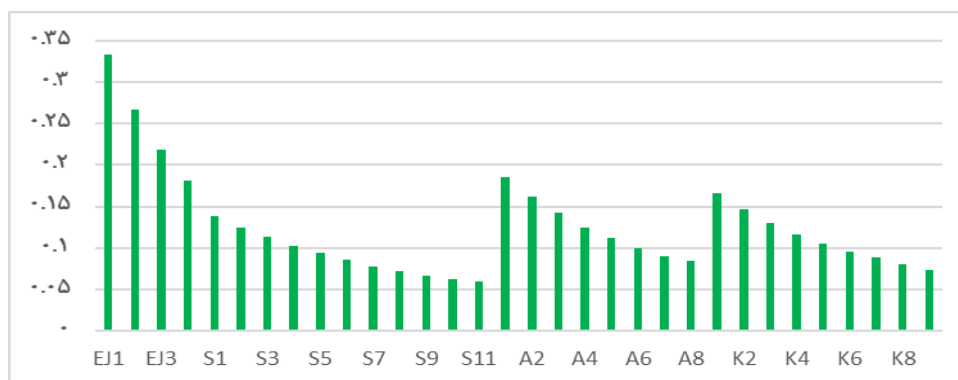
ابعاد	وزن	کد	نام معیار	اهمیت نسبی	ضریب اهمیت	وزن اولیه	وزن نهایی
۱	۰/۳۳۹	EJ1	تراکم جمعیت جهت اوقات فراغت	-	۱	۱	۰/۳۳۳
		EJ2	تأمینات اجتماعی	۰/۲۵۰	۱/۲۵۰	۰/۸۰۰	۰/۲۶۷
		EJ3	مشارکت دائمی مردم	۰/۲۱۹	۱/۲۱۹	۰/۶۵۶	۰/۲۱۹
		EJ4	حضور گروه‌های اجتماعی ویژه	۰/۲۰۵	۱/۲۰۵	۰/۵۴۵	۰/۱۸۱
۳	۰/۲۷۱	S1	زیبایی	-	۱	۱	۰/۱۳۹
		S2	تنوع در معماری	۰/۱۱۰	۱/۱۱۰	۰/۹۰۱	۰/۱۲۵
		S3	بهداشت و پاکیزگی	۰/۱۰۷	۱/۱۰۷	۰/۸۱۴	۰/۱۱۳
		S4	آسایش و نشاط	۰/۰۹۹	۱/۰۹۹	۰/۷۴۱	۰/۱۰۳
		S5	جریان حرکت پیاده	۰/۰۹۸	۱/۰۹۸	۰/۶۷۴	۰/۰۹۴
		S6	احساس تعلق افراد	۰/۰۹۵	۱/۰۹۵	۰/۶۱۶	۰/۰۸۶
		S7	فضاهای مکث، نشستن و تماشا	۰/۰۹۱	۱/۰۹۱	۰/۵۶۵	۰/۰۷۸
		S8	استفاده در طول شبانه‌روز	۰/۰۸۲	۱/۰۸۲	۰/۵۲۲	۰/۰۷۲
		S9	کاربری‌های ۲۴ ساعته	۰/۰۷۷	۱/۰۷۷	۰/۴۸۴	۰/۰۶۷

۰/۰۶۳	۰/۴۵۵	۱/۰۶۵	۰/۰۶۵	کاربری‌های محرک جذب جمعیت	S10	
۰/۰۶۰	۰/۴۳۱	۱/۰۵۵	۰/۰۵۵	کاربری‌های اوقات فراغت	S11	
۰/۱۸۵	۱	۱	-	عدم وقوع جرم و جنایت	A1	۰/۲۱۷
۰/۱۶۲	۰/۸۷۶	۱/۱۴۱	۰/۱۴۱	عدم مزاحمت افراد مزاحم و ولگرد	A2	
۰/۱۴۲	۰/۷۷۰	۱/۱۳۸	۰/۱۳۸	آسودگی روانی و ذهنی	A3	
۰/۱۲۵	۰/۶۷۸	۱/۱۳۶	۰/۱۳۶	ایمنی و امنیت	A4	
۰/۱۱۲	۰/۶۰۴	۱/۱۲۲	۰/۱۲۲	عدم وجود ساختمان‌های متروکه، تاریک و...	A5	
۰/۱۰۰	۰/۵۳۹	۱/۱۲۱	۰/۱۲۱	عدم احساس ترس	A6	
۰/۰۹۰	۰/۴۸۶	۱/۱۰۸	۰/۱۰۸	نظارت اجتماعی	A7	
۰/۰۸۴	۰/۴۵۳	۱/۰۷۴	۰/۰۷۴	نورپردازی (نور و روشنایی کافی)	A8	
۰/۱۶۶	۱	۱	-	سیما و منظر	K1	۰/۱۷۴
۰/۱۴۶	۰/۸۸۴	۱/۱۳۱	۰/۱۳۱	هماهنگی و پیوستگی	K2	
۰/۱۳۰	۰/۷۸۲	۱/۱۳۰	۰/۱۳۰	دسترسی به حمل‌ونقل همگانی	K3	
۰/۱۱۶	۰/۷۰۰	۱/۱۱۸	۰/۱۱۸	خوانایی (قابل فهم و درک بودن)	K4	
۰/۱۰۵	۰/۶۳۳	۱/۱۰۵	۰/۱۰۵	نفوذپذیری و دسترسی مناسب	K5	
۰/۰۹۶	۰/۵۷۷	۱/۰۹۷	۰/۰۹۷	پراکندگی کاربری‌ها	K6	
۰/۰۸۸	۰/۵۲۹	۱/۰۹۲	۰/۰۹۲	وجود علائم راهنما (تابلوه‌های راهنماکننده و..)	K7	
۰/۰۸۰	۰/۴۸۶	۱/۰۸۸	۰/۰۸۸	در دسترس بودن کاربری‌ها	K8	
۰/۰۷۴	۰/۴۵۰	۱/۰۸۰	۰/۰۸۰	اختلاط (ترکیب) کاربری	K9	

امنیتی

کالبدی

همچنین به منظور نمایش اولویت شاخص‌ها، اوزان آن‌ها در قالب شکل (۵) نمایش داده شده است. همان‌طور که در شکل (۵) ملاحظه می‌شود، معیار تراکم جمعیت جهت اوقات فراغت، تعاملات اجتماعی، مشارکت دائمی مردم، زیبایی، تنوع در معماری، بهداشت و پاکیزگی، عدم وقوع جرم و جنایت، عدم مزاحمت افراد مزاحم و ولگرد، آسودگی روانی و ذهنی، سیما و منظر، هماهنگی و پیوستگی و نهایتاً دسترسی به حمل‌ونقل همگانی (درشکه، ون‌های تفریحی و...) بااهمیت‌ترین شاخص‌ها شناسایی شدند.



شکل شماره ۵. نمودار توزیع شاخص‌های مؤثر بر سرزندگی و حیات شبانه میدان نقش جهان اصفهان

گام آخر جهت تعیین رتبه هریک از عوامل مؤثر بر سرزندگی و حیات شبانه میدان نقش جهان اصفهان، مدل بهترین و بدترین روش می‌باشد که محققان در این قسمت به هدف نهایی خود می‌رسند. نتایج حاصل از مدل بهترین و بدترین روش جهت رتبه‌بندی و تعیین وزن شاخص‌های سرزندگی و حیات شبانه، در ذیل بیان شده است:

گام یک: تعیین معیارهای پژوهش: معیارهای و شاخص‌های سرزندگی و حیات شبانه میدان نقش جهان اصفهان شامل معیارهای امنیتی، اجتماعی، کالبدی و سرزندگی می‌باشد.

گام دو: تعیین بهترین و بدترین معیارهای پژوهش: بهترین معیار از بین معیارهای سرزندگی و حیات شبانه میدان

نقش جهان اصفهان از نظر خبرگان، معیار اجتماعی و بدترین معیار کالبدی می‌باشد. گام سوم و چهارم: تشکیل ماتریس جدول مقایسات زوجی برای بهترین و بدترین معیار. در این مرحله ماتریس مقایسات زوجی (بهترین و بدترین معیار) توسط متخصصین تشکیل می‌شود. (جدول ۱۰ و ۱۱) این ماتریس را نشان می‌دهد.

جدول ۱۰. ماتریس مقایسات زوجی بهترین معیار


معیار	امنیته	اجتماعی	کالبدی	سرزندگی
	W1	W2	W3	W4
اجتماعی	۱/۰۱۱	۱	۱/۰۱۴	۱/۰۰۵

جدول شماره ۱۱. ماتریس مقایسات زوجی بدترین معیار

معیار	کالبدی
امنیته	W1 ۱/۰۰۲
اجتماعی	W2 ۱/۰۱۴
کالبدی	W3 ۱
سرزندگی	W4 ۱/۰۰۸

گام پنجم: مدل سازی مسئله تحقیق: در این مرحله مسئله پژوهش، در قالب نرم افزار لینگو ۱۱ مدل سازی می‌شود گام ششم: حل مسئله برنامه ریزی خطی و یافتن اوزان بهینه: با استفاده از نرم افزار لینگو ۱۱ نتایج اوزان نهایی شاخص‌های مؤثر بر سرزندگی و حیات شبانه میدان نقش جهان اصفهان به دست آمد. این مدل با ۴ معیار، ۳۶ محدودیت در ۲۰ تکرار حل شد (جدول ۱۲).

جدول شماره ۱۲. مدل سازی مسئله تحقیق

$\begin{aligned} & ; (w2/w1-1.011) \leq x \\ & ; (w2/w3-1.014) \leq x \\ & ; (w2/w4-1.005) \leq x \\ & ; (w3/w1-1.002) \leq x \\ & ; (w3/w2-1.014) \leq x \\ & ; (w3/w4-1.008) \leq x \\ & ; w1+w2+w3+w4 = 1 \\ & ; w1 \geq 0 \\ & ; w2 \geq 0 \\ & ; w3 \geq 0 \\ & ; w4 \geq 0 \end{aligned}$		$\begin{aligned} & . / 249 W1 = \\ & . / 251 W2 = \\ & . / 248 W3 = \\ & . / 250 W4 = \end{aligned}$
-------------------------------------------------------------------------------------------------------------------------------------------------------------------------------------------------------------------------------------------------------------------------------------------------	-------------------------------------------------------------------------------------	------------------------------------------------------------------------------------------------------

جدول شماره ۱۳. اوزان و رتبه شاخص‌های مؤثر بر سرزندگی و حیات شبانه میدان نقش جهان اصفهان

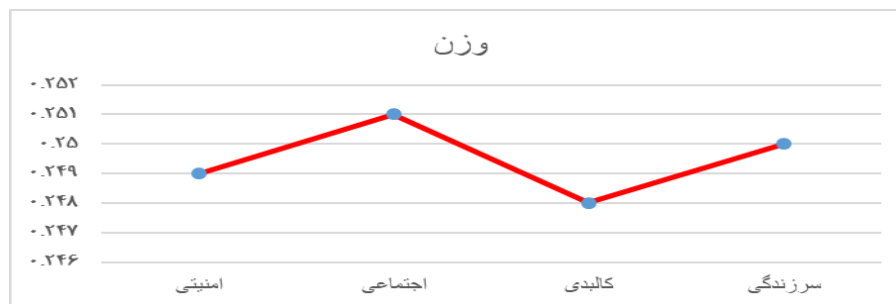
معیار	وزن	رتبه
امنیته	W1 ۰/۲۴۹	۳
اجتماعی	W2 ۰/۲۵۱	۱
کالبدی	W3 ۰/۲۴۸	۴
سرزندگی	W4 ۰/۲۵۰	۲
جمع	۱	
	\sum ۰/۰۲۴	
	CI ۵/۲۳	
	CR ۰/۰۰۴	

نتایج مدل بهترین و بدترین روش نشان می‌دهد که شاخص اجتماعی بارزش ۰/۲۵۱ در رتبه اول، شاخص سرزندگی بارزش ۰/۲۵۰ در رتبه دوم، شاخص امنیتی بارزش ۰/۲۴۹ در رتبه سوم، و نهایتاً شاخص کالبدی بارزش ۰/۲۴۸ در رتبه چهارم قرار دارد (جدول ۱۲).

به دست آوردن میزان سازگاری مدل از طریق رابطه (۱)

$$CR = \frac{0.024}{5.23} = 0/004 \leq 0/1$$

رابطه (۱)



شکل شماره ۷. وزن شاخص‌های مؤثر بر سرزندگی و حیات شبانه میدان نقش جهان اصفهان

نتیجه‌گیری

فضاهای عمومی مهم‌ترین بخش‌های شهر را تشکیل می‌دهند و مکان‌هایی برای برخوردها و کنش‌های متقابل میان افراد هستند. در این فضاها، عابران پیاده به منظرهای عمده و اصلی شهر دسترسی فیزیکی و بصری دارند. با رشد فضاهای خصوصی و با تأکید بر محرمانگی و ایجاد عملکردهای اختصاصی، امنیت و کیفیت فضاهای عمومی تنزل پیدا کرده و فضاهای شهری برای حضور انسان مفهوم خود را از دست داده است. امنیت به‌عنوان یکی از مؤلفه‌های اصلی کیفیت بخشی به فضاهای عمومی، از جایگاهی ویژه برخوردار است، چنانکه اگر در فضایی تمامی اصول طراحانه رعایت شده باشد اما به لحاظ امنیت شرایط مناسبی نداشته باشد، نمی‌تواند موفق عمل کند. نکته حائز اهمیت آن است که بسیاری از عوامل مؤثر در امنیت یک میدان شهری را می‌توان منتج از شرایط کالبدی آن دانست. فقدان روشنایی مناسب، آلودگی و اغتشاش بصری، ترافیک و غیره از جمله عوامل کالبدی هستند که بر امنیت فضا تأثیر می‌گذارند. در این راستا هدف پژوهش حاضر سنجش سرزندگی و حیات شبانه میدان نقش جهان اصفهان با تأکید بر امنیت می‌باشد. به عبارتی دیگر نظر شهروندان و متخصصین بر این نکته تأکید دارد که میدان نقش جهان اصفهان در تمامی ابعاد بالاتر از حد مبنا (۳) می‌باشند. از طرفی دیگر از لحاظ اجتماعی و سرزندگی، وضعیت سرزندگی و حیات شبانه میدان نقش جهان در راستای امنیت پایدار در رتبه و وضعیت بالاتری و از لحاظ کالبدی در رتبه و وضعیت پایین‌تری قرار دارد. این امر نشان می‌دهد که گرچه وضعیت سرزندگی و حیات شبانه میدان نقش جهان در تمامی زمینه‌ها خوب است؛ اما بهتر است توجه مدیریت شهری اصفهان در زمینه سرزندگی و حیات شبانه به بعد کالبدی معطوف شود. که این امر می‌تواند از طریق حمایت‌های مالی بخش خصوصی و سایر نهادها و برنامه‌ریزی جهت اداره آن تحقق یابد.

با توجه به آزمون‌های آماری و مدل‌های چندشاخصه مورد استفاده در پژوهش حاضر، آشکار می‌شود وضعیت سرزندگی و زندگی شبانه میدان نقش جهان اصفهان با توجه به عامل امنیت پایدار شهری در تمامی شاخص‌ها در وضعیت مطلوب قرار دارند؛ به عبارتی میزان میانگین تمامی شاخص‌ها از حد مبنا (۳) بالاتر است. در این زمینه علی‌مراود و همکاران (۱۳۹۵) در بررسی نقش امنیت در سرزندگی و حیات شبانه خیابان امام مرنده، افزایش میزان احساس امنیت را در گروه افزایش میزان اختلاط کاربری‌ها، نفوذپذیری بصری و کالبدی، نورپردازی مناسب شبانه و طراحی مناسب کالبدی دانسته‌اند. که این امر می‌تواند ضمن بهبود کیفیت زندگی شهری، نقش مهمی در افزایش سرزندگی فضاهای شهری و

ارتقای حیات شبانه فضا نیز به همراه داشته باشد. بنابراین می‌توان بیان داشت که در عین تفاوت در موقعیت دو شهر، سرزندگی و حیات شبانه فضاهای عمومی آن‌ها در راستای امنیت متفاوت می‌باشد. به این صورت که نتایج پژوهش حاضر سرزندگی و حیات شبانه میدان نقش جهان اصفهان را در راستای امنیت، مطلوب توصیف کرده است در صورتی که علیمردادی و همکاران، سرزندگی و حیات شبانه خیابان امام مرند را در راستای امنیت، مستلزم افزایش برخی عوامل دانسته‌اند، که این امر دلالت بر عدم همسویی نتایج پژوهش دارد. در همین راستا پیشنهادهای زیر مطرح می‌گردد:

- مرمت، احیاء و به‌طور کلی باززنده‌سازی ساختمان‌های قدیمی میدان نقش جهان.
- ایجاد پارکینگ‌های بیشتر برای شهروندان در جهت پارک وسایل نقلیه خود هنگام استفاده از فضای میدان نقش جهان.
- اضافه کردن کاربری‌های سازگار و متنوع دیگر به کاربری‌های میدان نقش جهان.
- استقرار کیوسک‌های پلیس و در صورت لزوم ایجاد کلانتری در اطراف میدان نقش جهان برای بالا بردن امنیت شهروندان.
- بهبود بهتر سیستم روشنایی (نصب چراغ‌های روشن‌کننده، نورافکن‌ها و...) میدان نقش جهان جهت آسایش و امنیت شهروندان.
- تنوع‌بخشی به رنگ مصالح فضای پیاده‌رو میدان نقش جهان و استفاده از رنگ‌های متنوع برای جذب مردم.
- حذف کاربری‌های ناسازگار (فروشنندگان مواد مخدر، سیگارفروشی‌ها) از اطراف میدان نقش جهان.
- ایجاد محیطی آرام مانند اختصاص گوشه‌ای از فضای میدان به صندلی‌ها و کرسی‌های تجمعی برای شهروندان بخصوص برای افراد مسن برای تداعی خاطرات گذشته.
- نورپردازی درختان و روشنایی‌های تزئینی در میدان نقش جهان برای به وجود آوردن محیط زیبا، احساس شادی و آرامش شهروندان.
- طراحی و کشیدن نقاشی‌های متنوع در کفپوش یا جداره میدان نقش جهان جهت جذابی بخشی به محیط میدان.

منابع

- (۱) اخوان صراف، امیرمحمد؛ خسروی دانش، امید؛ مظاهری، راحله؛ زمانی، بهار (۱۳۹۳) منظر شبانه شهر (رویکردی در طرح راهبردی نورپردازی شهر مشهد)، فصلنامه معماری و شهرسازی آرمان شهر، بهار ۱۳۹۲، سال ۷، شماره ۱۲، صص. ۶۶-۵۵.
- (۲) اخوان، آرمین؛ صالحی، اسماعیل؛ طغیانی، سیمین (۱۳۹۷) ارزیابی تأثیر عوامل محیطی-کالبدی بر سرزندگی و کیفیت خیابان‌های شهری (مطالعه موردی: خیابان‌های نادر و انقلاب شهر ساری)، مجله جغرافیا و پایداری محیط، تابستان ۱۳۹۷، سال ۸، شماره ۲۷، صص. ۲۹-۱۵.
- (۳) ایزدی، محمد سعید و حقی، محمدرضا (۱۳۹۴) ارتقای احساس امنیت در فضاهای عمومی با بهره‌گیری از طراحی شهری، نمونه مطالعه: میدان امام شهر همدان، نشریه هنرهای زیبا، معماری و شهرسازی، تابستان، ۱۳۹۴، سال ۲۰، شماره ۲، صص. ۵-۱۲.
- (۴) بازوندی، فرشاد و شهبازی، مهرداد (۱۳۹۳) نقش سرزندگی در ایجاد تصویر ذهنی شهروندان و میزان بهره‌گیری از فضای شهری (مطالعه موردی: پیاده راه خیابان سپهسالار تهران)، دو فصلنامه پژوهش‌های منظر شهر، تابستان، ۱۳۹۳، سال ۱، شماره ۱، صص. ۴۳-۳۳.
- (۵) تیبالدز، فرانسیس (۱۳۸۵) شهرهای انسان‌محور: بهبود محیط شهری در شهرهای بزرگ و کوچک، ترجمه: حسن علی لقای و فیروزه وجدلی، چاپ اول: تهران: انتشارات دانشگاه تهران.
- (۶) حسنی، علیرضا و هاشمی فدکی، الهه سادات (۱۳۹۲) ایجاد سرزندگی شبانه با رویکرد طراحی فضاهای ۲۴ ساعته (نمونه موردی: خیابان آزادشهر مشهد)، همایش ملی معماری، شهرسازی و توسعه پایدار با محوریت از معماری بومی تا شهر پایدار، ۵ دی ۱۳۹۲، مؤسسه آموزش عالی خاوران، مشهد، صص. ۹-۱.
- (۷) خستو، مریم و سعیدی رضوانی، نوید (۱۳۸۹) عوامل مؤثر بر سرزندگی فضاهای شهری، خلق یک فضای شهری سرزنده با تکیه بر

- مفهوم (مرکز خرید پیاده)، نشریه هویت شهر، بهار و تابستان ۱۳۸۹، سال ۴، شماره ۶، صص. ۶۳-۷۴.
- (۸) صالحی، اسماعیل (۱۳۸۷) ویژگی‌های فضای شهری امن، چاپ اول: تهران: مرکز مطالعاتی و تحقیقاتی شهرسازی و معماری.
- (۹) رضوان، محمد و خیری، عبدالله (۱۳۸۹) ضرورت انطباق تصویر روز با نورپردازی شهری، نشریه منظر، بهار ۱۳۸۹، سال ۲، شماره ۷، صص. ۷۸-۷۹.
- (۱۰) رهبر عطاران، فرناز (۱۳۹۳) نورپردازی و نقش آن در سرزندگی فضاهای شهری (نمونه موردی: خیابان ولیعصر تهران)، ششمین کنفرانس ملی برنامه‌ریزی و مدیریت شهری با تأکید بر مؤلفه‌های شهر اسلامی، ۲۱ آبان ۱۳۹۳، دانشگاه آزاد اسلامی واحد مرنده، صص. ۱۵-۱.
- (۱۱) دادپور، سارا (۱۳۹۱) معیارهای سرزندگی فضاهای شهری مطالعه موردی: بخشی از خیابان ولی عصر تهران، نشریه جستارهای شهرسازی، بهار و تابستان ۱۳۹۱، سال ۱، شماره ۲۰، صص. ۳۴-۳۹.
- (۱۲) طبیبیان، منوچهر و موسوی، میر جلال (۱۳۹۵) بررسی نقش زیباسازی و ارتقاء کیفیت محیط بر سرزندگی شهری؛ نمونه موردی: باغ شهر تاریخی مراغه، فصلنامه معماری و شهرسازی آرمان شهر، سال ۹، شماره ۱۷، صص. ۲۴۹-۲۶۲.
- (۱۳) علیمردادی، مسعود؛ شرقی، علی؛ مهندشنین، نیره (۱۳۹۵) بررسی نقش امنیت در سرزندگی و حیات شبانه فضاهای عمومی شهری (نمونه موردی: خیابان امام مرنده حفاصل خیابان شهید رنجبری و خیابان هفت‌تیر)، دو فصلنامه هنرهای کاربردی، بهار و تابستان، ۱۳۹۵، سال ۵، شماره ۸، صص. ۱۵-۲۶.
- (۱۴) علایی، حسین (۱۳۹۱) امنیت پایدار در سند چشم‌انداز بیست‌ساله جمهوری اسلامی ایران، فصلنامه راهبرد دفاعی، پاییز ۱۳۹۱، سال ۱۰، شماره ۳۹، صص ۱-۳۴.
- (۱۵) عباس زاده، هادی و کرمی، کامران (۱۳۹۰) سرمایه اجتماعی و امنیت ملی پایدار، فصلنامه مطالعات راهبردی، بهار ۱۳۹۰، سال ۱۴، شماره ۵۱، صص. ۳۱-۵۸.
- (۱۶) قیصری، نورالله و حسینی، سید مهدی (۱۳۹۲) ابعاد و شاخص‌های امنیت پایدار؛ مبتنی بر مدل مهندسی همگرایی ملی، فصلنامه آفاق امنیت، پاییز ۱۳۹۲، سال ۶، شماره ۲۰، صص. ۷۱-۱۰۷.
- (۱۷) قدیمی، سیده درس و کرامتی، غزال (۱۳۹۶) زندگی شبانه در کلان‌شهر با تأکید بر تأثیر عوامل فرهنگی بر فضای شهری (مطالعه موردی: مرکز فعالیت‌های نوین اهران)، نشریه مطالعات محیطی هفت حصار، سال ۲۰، شماره ۶، صص. ۲۷-۴۰.
- (۱۸) کلاتتری، محسن؛ حیدریان، مسعود؛ محمودی، عاطفه (۱۳۹۰) ایمن‌سازی فضای کالبدی شهرها در برابر بزهکاری با استفاده از راهبردهای پیشگیری جرم یا طراحی محیطی، فصلنامه دانش انتظامی، پاییز ۱۳۸۹، سال ۱۲، شماره ۳، صص. ۵۱-۷۴.
- (۱۹) گلی، علی (۱۳۹۰) زنان و امنیت در فضاهای عمومی شهری (مطالعه موردی: پارک آزادی شیراز)، نشریه جامعه‌شناسی تاریخی، زمستان ۱۳۹۰، سال ۳، شماره ۲، صص. ۱۴۳-۱۶۵.
- (۲۰) مجتهد سیستانی، ارم (۱۳۸۷) شاخص‌های کیفی مطلوبیت پیاده راه‌ها و خیابان‌های شهری، چهاردهمین کنفرانس دانشجویان کشور و اولین کنفرانس بین‌المللی دانشجویان عمران، ۵ شهریور ۱۳۸۷، سمنان، صص. ۱-۹.
- (۲۱) نظری، سلدا و رضاییگی ثانی، راضیه (۱۳۹۰) میدان فضایی برای بروز تعاملات اجتماعی و راهکارهای طراحی آن، سومین همایش ملی عمران شهری، ۴ آبان ۱۳۹۰، دانشگاه آزاد اسلامی واحد سلماس، صص. ۱-۸.
- (۲۲) وحدت، سلمان و سجادزاده، حسن (۱۳۹۵) بررسی و ارزیابی نقش هنر شهری در افزایش میزان حضور پذیری فضاهای عمومی با تأکید بر گرافیک شهری (نمونه موردی: پارک مردم همدان)، دو فصلنامه علمی ترویجی پژوهش هنر، بهار و تابستان ۱۳۹۵، سال ۶، شماره ۱۱، صص. ۲۵-۳۹.
- 23) Casciani, Daria. & Rossi, Maurizio. (2012) ELSE, Experience Of Lighting Sustainability In The Environment, cumulus, In Cumulus Conference North-ern World Mandate-Towards Open and Participative Cities, Helsinki, pp. 1-14.
- 24) Curtis, Ashlee. & Droste, Nicolas. & Coomber, Kerri. & Guadagno, Belinda. & Mayshak, Richelle. (2019) Off the rails—Evaluating the nightlife impact of Melbourne, Australia's 24-h public transport trial, International Journal of Drug Policy, Vol. 63, No.3, pp. 39-46.
- 25) Habibi, Mitra. & Behnamifard, Faezeh. (2015) Assessment of Urban Responsiveness Responsiveness to the Needs of Young Adolescent Groups; Case Study: Azadi Avenue Karaj, Faculty of Art University, Vol.17, No.4, pp.139- 155.
- 26) Jalaladdini, Siavash. & Oktay, Derya. (2011) Urban Public Spaces and Vitality: A Socio-

- Spatial Analysis in the Streets of Cypriot Towns, *Social and Behavioral Sciences*, Vol.35, No.10, pp. 664 – 674.
- 27) Paumier, C.Y. (2007) *Creating a Vibrant City Center*, edition1, Urban Land Institute Washington.
- 28) Roberts, M. (2009) *Planning the night time city*, edition2, London: Routlrdge.
- 29) Rothrock, Sara E. (2010) *Antiterrorism design and public safety: reconciling CPTED with the post-9/11 city* (Doctoral dissertation, Massachusetts Institute of Technology).
- 30) Sci, I.J. (2014) Factors affecting the vitality of streets in Downtown Johor Bahru City, *Indian Journal of Scientific Research*, Vol. 7, No. 1, PP. 361–374.
- 31) Song, Hongyang. & Pan, Mingmin. & Chen, Yiyong. (2016). Nightlife and public spaces in urban villages: A case study of the Pearl River Delta in China, *Habitat International*, Vol. 57, No.13, pp.187-204.
- 32) Tabrizia, R. L. & A. Madanipour. (2006) "Crime and the City: Domestic Burglary and the Built Environment in Tehran", *Habitat International*, Vol.30, No.4, pp. 932-944.
- 33) Zeng, Chen. & Song, Yan. & He, Qingsong. & Shen, Feixue. (2018) Spatially explicit assessment on urban vitality: Case studies in Chicago and Wuhan, *Sustainable cities and society*, Vol.40, No.2, pp. 296-306.