

بررسی مقایسه‌ی شاخص‌های حکمروایی مطلوب روستایی (مورد مطالعه: شهرستان بیرجند)

محمود فال سلیمان^۱

مفید شاطری^۲

نرگس خسروی^۳

نوع مقاله: علمی - پژوهشی

تاریخ دریافت: ۱۳۹۹/۴/۷

شماره صفحه: ۹۵-۱۱۸

تاریخ پذیرش: ۱۳۹۹/۸/۱۰

چکیده

امروزه، موضوع حکمروایی روستایی یکی از مباحث مورد توجه محققان و سیاست‌گذاران توسعه می‌باشد. کاربرد این مفهوم در حوزه مطالعات و اقدامات در مناطق روستایی، همراه با تأکید بر ویژگی‌ها و اصولی چون ایجاد پیوند و همکاری میان بخش‌های گوناگون مؤثر بر توسعه پایدار، همکاری میان قلمروها و محدوده‌های مدیریتی و سیاسی، افزایش توجه به مشارکت پایدار روستاییان، ترسیم اهداف و چشم‌اندازهای مشارکتی، توجه به مزیت‌های محلی و رقابتی، ظرفیت‌سازی و ارتقای توانمندی روستاییان و ... بوده است. نقش حکمروایی در سطح روستاها به دلایلی از جمله عدم مشارکت ساکنان در اجرای امور، سیاست‌های بخشی‌نگر و از بالا به پایین، تکررگرای مدیریت‌ها، موازی‌کاری ارگان‌ها و ... بسیار کم‌رنگ می‌باشد. این بررسی، یک تحقیق اسنادی و پیمایشی، با ماهیت، توصیفی-تحلیلی و هدف کاربردی است که در پی بررسی تطبیقی بین حکمروایی مطلوب در نواحی روستایی استان خراسان جنوبی کشور ایران می‌باشد. فرآیند نمونه‌گیری متمرکز بر جامعه‌ی آماری شامل همه‌ی سرپرستان خانوارهای ساکن روستاهای دارای

mfall@birjand.ac.ir

mshateri@birjand.ac.ir

narges.khosravi@birjand.ac.ir

۱. دانشیار گروه جغرافیا دانشگاه بیرجند، نویسنده مسؤول

۲. دانشیار گروه جغرافیا و برنامه‌ریزی روستایی دانشگاه بیرجند

۳. دانش‌آموخته کارشناسی ارشد جغرافیا دانشگاه بیرجند

دهیاری بوده که بر اساس فرمول "کوکران" شامل ۴۱ روستا و ۲۰۶ سرپرست خانوار گردید؛ همچنین برای بررسی وضعیت حکمروایی مطلوب و توسعه پایدار روستایی در دهستان‌های شهرستان بیرجند، از آزمون یک‌نمونه‌ای و در مرحله رتبه‌بندی دهستان‌ها، از روش تصمیم‌گیری چندشاخصه‌ی "تاپسیس" و "تحلیل خوشه‌ای" استفاده شده است. نتایج این تحقیق نشان می‌دهد که منطقه مورد مطالعه، از لحاظ حکمروایی مطلوب و توسعه پایدار روستایی در وضعیت مطلوبی قرار نداشته؛ از این نظر دهستان‌های شهرستان بیرجند سطح متفاوتی نسبت به هم دارند.

واژگان کلیدی: حکمروایی مطلوب، توسعه پایدار روستایی، شهرستان بیرجند

درآمد

توسعه پایدار با هدف برطرف کردن نیازهای انسانی و بهبود کیفی شرایط زندگی در مکان‌های زیست، به‌عنوان الگوی مناسبی برای تعیین نحوه بهره‌برداری از منابع و ایجاد رابطه متعادل و متوازن بین انسان، اجتماع و طبیعت مورد توجه قرار می‌گیرد. این امر با تأکید بر رهیافت مشارکتی و تعامل همه‌جانبه، باعث افزایش توان اجتماعات روستایی در مسئولیت‌پذیری و پاسخ‌گویی به نیازهای‌شان و نیز شرکت مردم در جریان توسعه می‌شود و به دلیل حضور مردم در مدیریت محلی، گرایش به درون‌زایی، عدالت‌خواهی و سازگاری با محیط زیست امکان‌پذیر است (عظیمی آملی، و دیگران، ۱۳۹۱: ۱۸).

توسعه پایدار بدون توجه هم‌زمان به حکومت‌داری پایدار، عملاً اشتباه است (زاهدی، ۱۳۹۳: ۹۴).

روستاهای شهرستان بیرجند فاقد نظام مدیریت توسعه روستایی هستند. ذهنیت وابستگی روستاییان به تصمیم‌گیری‌های دولتی و ضعف مهارت‌های رهبری و سازماندهی روستاییان، ارتباط اندک با مسؤولان روستایی و عدم دخالت و توجه به اهالی در مدیریت روستا و ناآگاهی یا ناتوانی در استفاده از منابع و فرصت‌ها، از نقاط ضعف این مناطق به شمار می‌آید.

از این منظر، وضعیت حکمروایی در نواحی روستایی شهرستان بیرجند مورد واکاوی قرار گرفت و به پرسش‌های زیر پاسخ داده شد:

- ۱- حکمروایی مطلوب روستایی در منطقه‌ی مورد مطالعه در چه وضعیتی است؟
- ۲- دهستان‌های شهرستان بیرجند بر اساس سطح حکمروایی مطلوب روستایی در چه وضعیتی نسبت به یکدیگر قرار دارند؟

مبانی نظری و رویکردها

در طول دو دهه پایانی سده بیستم و در آستانه سده بیست‌ویکم، نظریه‌ها و روش‌های نوینی در عرصه شهرسازی پدید آمد که محور آن‌ها بر پایه برنامه‌ریزی محلی، توسعه مشارکت، بهبود کیفی محیط، گسترش عدالت و روش‌های دموکراتیک استوار بود (دارابی، ۱۳۸۸: ۴۶).

بررسی منابع نشان می‌دهد که توانمندسازی روستاییان برای دستیابی به نیروی جمعی و جبران ضعف‌ها، بالا بردن مهارت‌ها و ظرفیت‌های برنامه‌ریزی و تحلیل بازتاب توانایی‌های مردم محلی، سازوکاری است که روستاییان تمام نیرو و قابلیت خود را در آنچه که انجام می‌دهند، به کار می‌گیرند.

در این نظریه، سه عنصر اصلی نقش کلیدی دارند: رشد و آگاهی همراه با انتقاد (یعنی انسان‌های دانا، آگاه، روشن‌فکر و ...)؛ توسعه‌ی ظرفیت‌ها برای تحول کارساز و واقعیت‌گرا (جامعه‌ی واقعیت-گرا)؛ تقویت سازمان‌ها و سازماندهی مردم (جامعه نهادساز) (عظیمی آملی، ۱۳۹۰: ۷۶).

بیش‌تر متفکرین و نظریه‌پردازان توسعه بر این عقیده‌اند که به‌کارگیری رهیافت‌های مشارکتی در توسعه‌ی پایدار نواحی روستایی برای کشورهای جهان سوم نه به صورت یک گزینه، که به صورت یک ضرورت حتمی درآمده است؛ به‌گونه‌ای که نظریه‌پردازان توسعه به این واقعیت رسیده‌اند که این مردم هستند که تعیین می‌کنند توسعه چیست، اجزای آن کدام است و برای دستیابی به نوع معینی از توسعه، چه چاره‌جویی‌هایی باید صورت گیرد (رکن‌الدین افتخاری، ۱۳۹۰: ۷۶).

بر اساس نظریه توسعه‌ی ظرفیتی، برای تحقق بخشی به رهیافت حکمروایی خوب در راستای توسعه پایدار روستایی، رعایت پنج اصل زیر ضروری است:

الف- شناخت ظرفیت‌های موجود نواحی روستایی

ب- توجه به منابع توسعه انسانی برای همه کنشگران و بازیگران روستایی

ج- تعادل و سازگاری برنامه‌ها، طراحی‌ها و مدیریت‌های اعمال شده بر نواحی روستایی، بر

اساس توان و ظرفیت‌های موجود

د- مشارکت مردم محلی در جهت حل مسائل و مشکلات‌شان

ه- ارزیابی و نقد مدیریت‌های محلی و سیاست‌های برنامه‌ای توسعه توسط مردم بومی و

محلی (گروه‌های مختلف روستایی) (عظیمی آملی و رکن‌الدین افتخاری، ۱۳۹۳: ۹۰).

سرمایه اجتماعی را می‌توان معیاری برای سنجش قدرت اجتماعی و تعامل فعالانه بدنه جامعه مدنی با دو بخش دولتی و خصوصی دانست؛ بنابراین می‌توان آن را از زمینه‌ها و شرایط لازم برای حکمروایی خوب تلقی کرده، همسو با "فوکویاما" در سال ۱۹۹۹، مهم‌ترین اقدامات دولت‌ها را برای تقویت سرمایه اجتماعی، بدین قرار برشمرد:

- تشویق و تقویت تشکیل نهادهای مدنی

- تقویت و غنی‌سازی آموزش‌های عمومی

- تأمین امنیت شهروندان در جهت حضور داوطلبانه در نهادهای اجتماعی

- پرهیز از تصدی‌گری بخش‌های مختلف اقتصادی، فرهنگی، اجتماعی؛ واگذاری فعالیت‌های

مربوطه به نهادهای مردمی برای جلب مشارکت آن‌ها در فعالیت‌ها؛ و زمینه‌سازی ایجاد و تقویت

نهادهای اجتماعی و اعتماد عمومی میان آحاد مختلف مردم (Fukuyama, 1999: 103).

رابطه بین نظریه مدیریت محیطی و حکمروایی خوب روستایی را می‌توان به صورت زیر مطرح کرد:

- بر اساس نظریه مدیریت محیطی، می‌توان چنین استنباط کرد که بی‌توجهی به محیط (فضای

زیست و سکونت‌گاه‌های انسانی) نه تنها حق توسعه‌یافتگی انسان‌ها بویژه محرومان و درحاشیه-

مانده‌ها را نادیده می‌گیرد، که حقوق این مکان‌ها را که کانون زیست و فعالیت‌های انسان است

نیز با مشکل روبه‌رو می‌سازد؛ تا جایی که تخریب و فروسایبی محیطی را به همراه می‌آورد که این امر، با اصول و معیارهای حکمروایی خوب منافات دارد. بر اساس رهیافت حکمروایی خوب، اغلب مشکلات و مسائل چنین مناطقی (بویژه مناطق روستایی) از طریق مدیریت فراگیر یا حکمروایی خوب روستایی حل‌شدنی است.

- مشارکت، توانمندسازی، ظرفیت‌سازی و نهادسازی، از ارکان اصلی توسعه پایدار و مدیریت محیطی به شمار می‌آیند و بدون توجه به مردم و مشارکت آنان بویژه در سطح محلی نه تنها بحران‌های محیطی فروکش نخواهد کرد، که پایداری مدیریت محیطی در سطح ملی را نیز دچار آسیب جدی خواهد نمود.

- حکمروایی خوب روستایی، از طریق شبکه‌های اجتماعی روستایی، به سرمایه‌گذاران و صاحبان صنایع این نکته را گوشزد می‌کند که هر نوع فعالیت صنعتی در روستا و یا در محدوده‌های روستا نیاز به اخذ گواهی شفافیت زیست‌محیطی توسط مجریان و دست‌اندرکاران پروژه‌ها دارد تا بدین طریق، دستیابی به توسعه پایدار روستایی تسهیل و امکان‌پذیر گردد.

- تشکیل و تقویت نهادهای خودجوش مردمی و مشارکت آنان در حفظ و حراست از محیط زیست خودشان (عظیمی آملی و رکن‌الدین افتخاری، ۱۳۹۳: ۱۰۲).

نتیجه بررسی نظریات مهم مطرح‌شده این بود که نظریه مدیریت محیطی همخوانی بیش‌تری با مدیریت منطقه‌ای و محلی در جهت توسعه پایدار روستایی و حکمروایی روستایی دارد.

روش‌شناسی تحقیق

این تحقیق از نظر ماهیت از نوع توصیفی-تحلیلی و از حیث هدف، از نوع تحقیقات کاربردی است و ابزار جمع‌آوری اطلاعات پرسشنامه می‌باشد که به این وسیله، حکمروایی روستایی در ابعاد مختلف آن سنجیده شده است.

ضریب آلفای کرونباخ برای حکمروایی روستایی با ۶۵ گویه برابر ۰/۹۶۸ می‌باشد که این مقدار نشان می‌دهد سنجش این متغیرها از لحاظ پایایی مطلوب است. جامعه آماری شامل کلیه

سرپرستان خانوارهای روستایی ساکن در روستاهای دارای دهیاری شهرستان بیرجند است که بر اساس آمار سال ۱۳۹۰ تعداد این روستاها ۱۴۱ و تعداد خانوار ساکن در آنها ۱۳۰۲۷ می‌باشد. در این تحقیق ابتدا از جامعه روستاها و سپس از سرپرستان خانوارهای ساکن در روستاها نمونه‌گیری تصادفی به روش طبقه‌ای دومرحله‌ای به عمل آمده است، که از میان آنها ۴۱ روستا انتخاب و حجم نمونه ۲۰۶ سرپرست خانوار بر اساس فرمول "کوکران" تعیین شد. از آنجا که سطح حکمروایی مطلوب روستایی ابعاد مختلفی دارد، جهت رتبه‌بندی دهستان‌ها از روش‌های "تصمیم‌گیری چندشاخصه" استفاده شد و نتایج حاصله با استفاده از نرم‌افزار ArcGis روی نقشه تصویرسازی گردید.

لازم به ذکر است برای دستیابی به فرآیند بومی‌سازی شاخص‌ها و سنجش‌پذیری نمونه‌ها، نخست لازم بود پس از مطالعه و بررسی متون، گویه‌هایی در مورد این متغیرها مطرح شود. بر اساس بررسی‌های (عظیمی آملی و رکن‌الدین افتخاری، ۱۳۹۳: ۲۴۶) جهت عملیاتی‌نمودن متغیرهای حکمروایی خوب در جامعه‌ی روستایی ایران بر مبنای تعریف عملیاتی آن و با برداشت و استفاده از منابع (جاودان و رکن‌الدین افتخاری، ۱۳۸۹: ۷۵)؛ (نجاتی حسینی، ۱۳۸۰: ۱۰)؛ (میسرا و سوندارام، ۱۳۷۱: ۹۵)؛ (موسی کاظمی، ۱۳۸۷: ۷۳)؛ (عظیمی آملی و دیگران، ۱۳۹۱: ۱۹)؛ (رکن‌الدین افتخاری و دیگران، ۱۳۹۰: ۷۲)؛ (میدری و خیرخواهان، ۱۳۸۳: ۳۹۰)؛ دیگر و کمپن (Dekker and Kempen, 2004: 35)؛ دیویس (Davis, 2004: 49) و به استناد نظرات ۳۰ نفر از صاحب‌نظران خبره در امر توسعه‌ی روستایی با استفاده از ارزیابی روایی محتوایی (محاسبه CVI و CVR) تعداد ۱۵ گویه جهت سنجش مشارکت؛ هفت گویه جهت سنجش قانون‌مندی، هفت گویه جهت سنجش پاسخ‌گویی، هفت گویه جهت سنجش مسئولیت‌پذیری، چهار گویه جهت سنجش عدالت‌محوری، شش گویه جهت سنجش توافق جمعی، پنج گویه جهت سنجش شفافیت، ۱۴ گویه جهت سنجش کارایی و اثربخشی تعیین شده است؛ نیز برای تعیین پایایی (قابلیت اعتماد) پرسشنامه، تعداد ۳۰ پرسشنامه تکمیل‌شده به روش پیش‌آزمون و به صورت تصادفی در چند روستا تکمیل، و ضریب آلفای کرونباخ برای سؤالات مربوط به مؤلفه‌های پژوهش

به شرح ذیل محاسبه گردید.

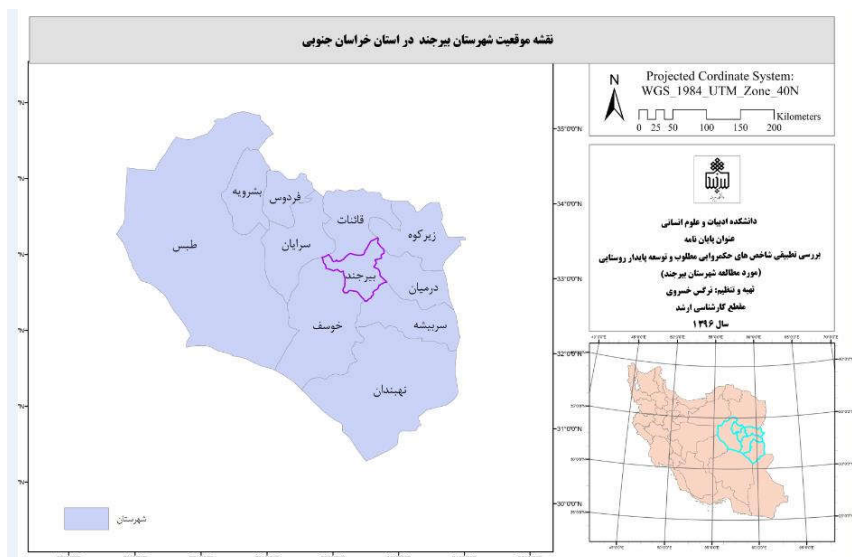
نتایج حاصل از محاسبه ضرایب آلفای کرونباخ در جدول ۱ ارائه شده است. بر اساس مقادیر محاسبه شده، می‌توان نتیجه گرفت تمامی متغیرهای پایایی تحقیق در حد مطلوب هستند.

جدول (۱) ضریب آلفای کرونباخ سؤالات مربوط به مؤلفه‌های پژوهش

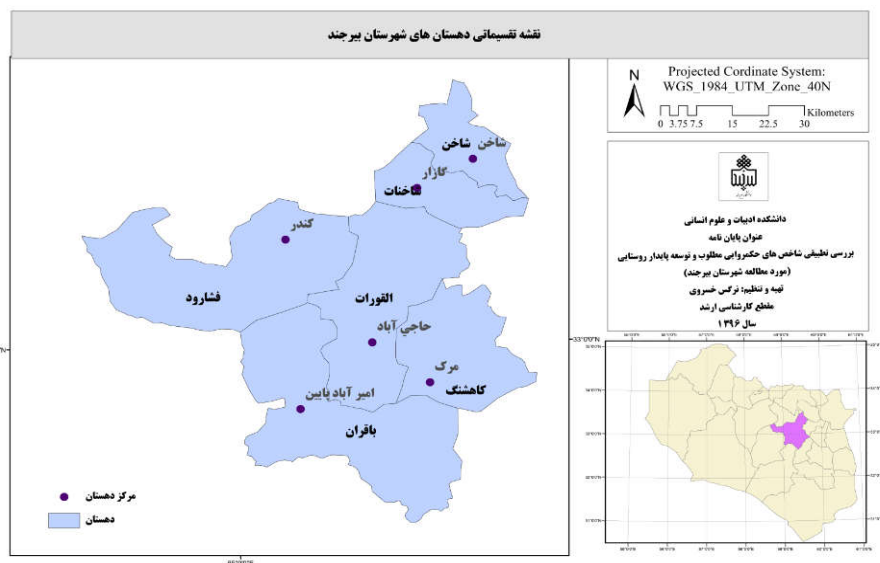
مقدار ضریب آلفای کرونباخ	تعداد سؤالات	
۰/۹۱۳	۱۵	مشارکت روستایی
۰/۷۹۷	۷	قانونمندی
۰/۸۶۷	۷	پاسخگویی
۰/۸۶۵	۷	مسئولیت‌پذیری
۰/۷۸۶	۴	عدالت‌محوری
۰/۷۸۰	۶	توافق‌جمعی
۰/۸۶۷	۵	شفافیت
۰/۹۴۳	۱۴	کارایی و اثربخشی

شهرستان بیرجند با مرکزیت شهر بیرجند با وسعت ۶۸۸۸ کیلومترمربع، در شرق کشور و در مرکز استان واقع شده است. این شهرستان بین مدار ۵۸ درجه و ۳۶ دقیقه تا ۵۹ درجه و ۴۰ دقیقه طول شرقی و ۳۲ درجه و ۳۸ دقیقه تا ۳۳ درجه و ۳۵ دقیقه عرض شمالی استقرار یافته و ارتفاع ۱۴۹۱ متری از سطح دریا دارد. فاصله‌ی شهر بیرجند تا مرکز استان خراسان رضوی ۴۸۶ کیلومتر؛ تا مرکز استان سیستان و بلوچستان ۴۵۸ کیلومتر؛ تا مرکز استان کرمان ۵۸۶ کیلومتر و تا مرکز استان تهران ۱۳۲۰ کیلومتر می‌باشد.

نقشه ۱ موقعیت شهرستان بیرجند در استان خراسان جنوبی و نقشه ۲ موقعیت دهستان‌های این شهرستان را نشان می‌دهد.



نقشه (۱) موقعیت شهرستان بیرجند در استان خراسان جنوبی



نقشه (۲) موقعیت دهستان ها در شهرستان بیرجند

یافته‌ها

بر اساس نتایج به‌دست‌آمده از ویژگی‌های فردی، میانگین سن افراد مورد بررسی در این ۴۱ روستا برابر ۴۶ سال است که کم‌ترین سن در میان آن‌ها ۲۰ و بیش‌ترین آن ۸۷ سال بوده است؛ همچنین ۶۶٪ افراد نمونه مورد بررسی مرد، و ۳۴٪ آن‌ها زن، و ۱۱٪ افراد نمونه مجرد و ۸۹٪ متأهل بوده‌اند. ۳۰٪ سرپرستان خانوارهای مورد بررسی بی‌سواد، ۳۰٪ دارای تحصیلات ابتدایی، ۱۱٪ با مدرک سیکل، ۲۰٪ دیپلمه، ۳٪ بالاتر از دیپلم و ۲٪ دارای مدرک لیسانس بوده‌اند. حرفه‌ی ۶۵٪ افراد نمونه کشاورز و دامدار، ۲۰٪ سایر موارد، ۹٪ بیکار و ۵٪ ازکارافتاده بوده است.

جدول ۲) نتایج حاصل از نظرسنجی از خانوارهای ۴۱ روستای انتخابی در مورد حکمروایی و توسعه روستایی

متغیر	نام دهستان							
	القورات	باقران	شاخن	شاخنات	فشارود	کاهشنگ	جمع	
مشارکت روستایی	میانگین	۲/۵۲	۲/۶۷	۲/۳۵	۲/۷۷	۲/۸۷	۱/۹۷	۲/۵۶
	انحراف معیار	۰/۷۳	۰/۷۶	۰/۵۷	۰/۵۷	۰/۷۲	۰/۴۳	۰/۷۲
	ضریب تغییرات	۰/۲۹	۰/۲۹	۰/۲۵	۰/۲۱	۰/۲۵	۰/۲۲	۰/۲۸
قانون‌مندی	میانگین	۳/۳۱	۳/۳۱	۲/۹۰	۳/۴۳	۳/۵۴	۲/۵۹	۳/۲۳
	انحراف معیار	۰/۴۲	۰/۵۷	۰/۴۸	۰/۴۲	۰/۷۷	۰/۴۴	۰/۵۸
	ضریب تغییرات	۰/۱۳	۰/۱۷	۰/۱۷	۰/۱۲	۰/۲۲	۰/۱۷	۰/۱۷
پاسخگویی	میانگین	۳/۰۶	۲/۸۰	۲/۹۵	۳/۰۸	۳/۹۳	۲/۲۳	۲/۹۴
	انحراف معیار	۰/۶۴	۰/۶۳	۰/۶۱	۰/۵۳	۰/۶۷	۰/۵۱	۰/۷۳
	ضریب تغییرات	۰/۲۱	۰/۲۲	۰/۲۱	۰/۱۷	۰/۱۷	۰/۲۳	۰/۲۴
مسئولیت‌پذیری	میانگین	۳/۰۶	۳/۴۲	۲/۹۷	۳/۱۷	۳/۳۰	۲/۵۳	۳/۱۵
	انحراف معیار	۰/۶۸	۰/۶۰	۰/۶۶	۰/۵۷	۰/۶۸	۰/۵۳	۰/۶۷
	ضریب تغییرات	۰/۲۲	۰/۱۸	۰/۲۲	۰/۱۸	۰/۲۱	۰/۲۱	۰/۲۱
عدالت‌محوری	میانگین	۳/۷۲	۳/۶۰	۳/۷۲	۳/۷۹	۳/۹۷	۳/۵۳	۳/۶۹
	انحراف معیار	۰/۵۰	۰/۸۹	۰/۴۱	۰/۴۸	۰/۴۴	۰/۵۳	۰/۶۶
	ضریب تغییرات	۰/۱۴	۰/۲۵	۰/۱۱	۰/۱۳	۰/۱۱	۰/۱۱	۰/۱۷
توافق جمعی	میانگین	۳/۲۰	۳/۳۲	۲/۹۰	۳/۴۳	۳/۶۴	۲/۹۷	۳/۲۷
	انحراف معیار	۰/۴۸	۰/۶۷	۰/۵۵	۰/۴۵	۰/۵۲	۰/۳۷	۰/۵۷
	ضریب تغییرات	۰/۱۵	۰/۲۰	۰/۱۹	۰/۱۳	۰/۱۵	۰/۱۳	۰/۱۷

۲/۴۶	۱/۶۷	۳/۵۳	۲/۵۵	۲/۴۶	۲/۵۵	۲/۲۸	میانگین	شفافیت
۰/۹۰	۰/۵۰	۰/۶۹	۰/۷۶	۰/۹۷	۰/۸۴	۰/۸۷	انحراف معیار	
۰/۳۶	۰/۳۰	۰/۲۰	۰/۳۰	۰/۴۰	۰/۳۳	۰/۳۸	ضریب تغییرات	
۲/۴۱	۱/۹۴	۲/۴۹	۲/۸۵	۲/۴۶	۲/۶۹	۱/۹۷	میانگین	کارایی و اثربخشی
۰/۷۶	۰/۵۲	۰/۶۶	۰/۸۰	۰/۵۹	۰/۷۴	۰/۵۸	انحراف معیار	
۰/۳۱	۰/۲۷	۰/۲۷	۰/۲۸	۰/۲۴	۰/۲۸	۰/۳۰	ضریب تغییرات	
۲/۸۴	۲/۲۹	۳/۲۱	۳/۰۴	۲/۷۱	۲/۹۵	۲/۷۲	میانگین	حکروایی روستایی
۰/۵۶	۰/۳۷	۰/۵۲	۰/۴۹	۰/۵۲	۰/۵۴	۰/۵۰	انحراف معیار	
۰/۱۹	۰/۱۶	۰/۱۶	۰/۱۶	۰/۱۹	۰/۱۸	۰/۱۹	ضریب تغییرات	

جدول ۲ مقدار میانگین و ضریب تغییرات نظرسنجی انجام شده از خانوارهای ۴۱ روستای

انتخابی در مورد حکروایی و توسعه پایدار روستایی به این نتیجه منجر می‌گردد که:

الف) در بعد مشارکت روستایی: میانگین به دست آمده در همه دهستان‌ها کم‌تر از سه یعنی کم‌تر از حد متوسط است؛ که از این میان، مقدار میانگین در دهستان فشارود کم‌ترین و در دهستان کاهشنگ بیش‌ترین است. ضریب تغییرات نیز نشان می‌دهد تغییرات نظر خانوار در این خصوص در دهستان‌های کاهشنگ کم‌تر از دیگر دهستان‌ها است.

ب) در بعد قانون‌مندی روستاییان: میانگین به دست آمده در دهستان‌های القورات، باقران، شاخن و فشارود بیش از سه یعنی بیش از حد متوسط و در دهستان‌های شاخن و کاهشنگ کم‌تر از سه یعنی کم‌تر از حد متوسط است؛ که این میانگین در دهستان کاهشنگ کم‌ترین و در دهستان فشارود بیش‌ترین است. ضریب تغییرات نیز نشان می‌دهد تغییرات نظر خانوارها در دهستان‌های القورات کم‌تر از دیگر دهستان‌ها است.

ج) در بعد پاسخ‌گویی از ابعاد حکروایی روستایی: میانگین به دست آمده در دهستان‌های القورات، شاخات و فشارود بیش‌تر از سه یعنی بیش از حد متوسط است و در دهستان‌های باقران، شاخن و کاهشنگ کم‌تر از سه یعنی کم‌تر از حد متوسط؛ که این میانگین در دهستان کاهشنگ کم‌ترین و در دهستان فشارود بیش‌ترین می‌باشد. ضریب تغییرات نیز نشان می‌دهد تغییرات نظر خانوارها در دهستان‌های شاخات و فشارود کم‌تر از نظر دیگر دهستان‌ها است.

د) در بعد مسئولیت‌پذیری از ابعاد حکمروایی روستایی: میانگین به‌دست‌آمده در دهستان‌های القورات، باقران، شاخات و فشارود بیش از سه یعنی بیش‌تر از حد متوسط و در دهستان‌های شاخن و کاهشنگ کم‌تر از سه یعنی کم‌تر از حد متوسط است؛ که این میانگین در دهستان کاهشنگ کم‌ترین و در دهستان فشارود بیش‌ترین می‌باشد. همچنین ضریب تغییرات نیز نشان می‌دهد تغییرات نظر خانوارها در دهستان‌های باقران و شاخات کم‌تر از نظر دیگر دهستان‌ها است.

ه) در بعد عدالت محوری از ابعاد حکمروایی روستایی: میانگین به‌دست‌آمده در همه‌ی دهستان‌ها بیش از سه یعنی بیش‌تر از حد متوسط است؛ که میانگین آن در دهستان کاهشنگ کم‌ترین و در دهستان فشارود بیش‌ترین می‌باشد. مقادیر ضریب تغییرات نیز نشان می‌دهد تغییرات نظر خانوارها در دهستان فشارود و شاخن کم‌تر از دیگر دهستان‌ها است.

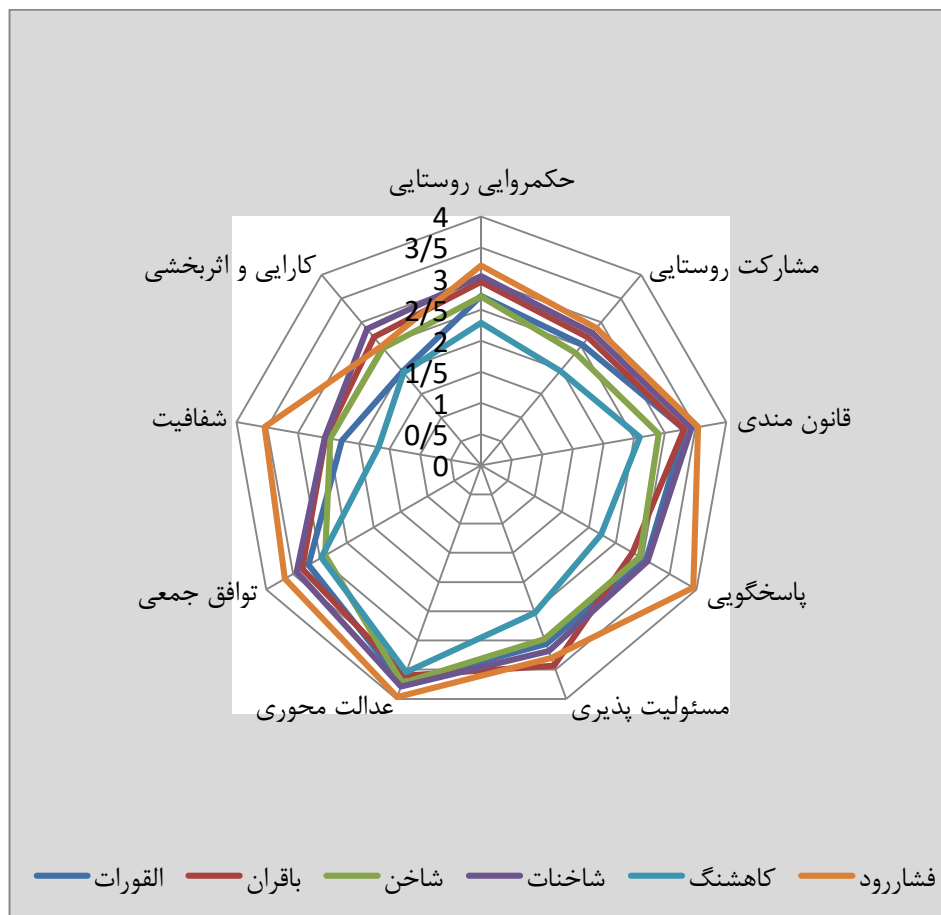
و) در بعد توافق جمعی از ابعاد حکمروایی روستایی: میانگین به‌دست‌آمده در دهستان‌های القورات، باقران، شاخات و فشارود بیش از سه یعنی بیش‌تر از حد متوسط و در دهستان‌های شاخن و کاهشنگ کم‌تر از سه یعنی کم‌تر از حد متوسط است؛ که این میانگین در دهستان کاهشنگ کم‌ترین و در دهستان فشارود بیش‌ترین است. ضریب تغییرات نیز نشان می‌دهد تغییرات نظر خانوارها در دهستان‌های شاخات و کاهشنگ کم‌تر از دیگر دهستان‌ها است.

ز) در بعد شفافیت از ابعاد حکمروایی روستایی: میانگین به‌دست‌آمده نشان از این دارد که جز دهستان فشارود با میانگین بیش از سه یعنی بیش‌تر از حد متوسط، دیگر دهستان‌ها دارای میانگین کم‌تر از سه یعنی کم‌تر از حد متوسط هستند؛ این میانگین در دهستان کاهشنگ کم‌ترین و در دهستان فشارود بیش‌ترین است. ضریب تغییرات نیز نشان‌دهنده کم‌ترین تغییرات نظر خانوارها در همین دهستان نسبت به دیگر دهستان‌ها است.

ح) در بعد کارایی و اثربخشی از ابعاد حکمروایی روستایی: میانگین به‌دست‌آمده در همه‌ی دهستان‌ها کم‌تر از سه یعنی کم‌تر از حد متوسط است؛ که این میانگین در دهستان کاهشنگ کم‌ترین و در دهستان شاخات بیش‌ترین می‌باشد. ضریب تغییرات نیز نشان می‌دهد تغییرات نظر خانوارها در دهستان شاخن کم‌تر از دیگر دهستان‌ها است.

به‌طورکلی در واکاوی حکمروایی روستایی، میانگین به‌دست‌آمده در دهستان‌های القورات، باقران، شاخن و کاهشنگ کم‌تر از سه یعنی کم‌تر از حد متوسط و در دهستان‌های شاخات و فشارود بیش‌تر از سه یعنی بیش از حد متوسط است؛ که این میانگین در دهستان کاهشنگ کم‌ترین و در دهستان فشارود بیش‌ترین است. همچنین ضریب تغییرات نشان می‌دهد تغییرات نظر خانوارها در دهستان‌های کاهشنگ کم‌تر از دیگر دهستان‌ها است.

بر اساس نمودار ۱ نمرات به‌دست‌آمده از نظرسنجی ابعاد حکمروایی روستایی، دهستان فشارود در ابعاد مشارکت روستایی، قانون‌مندی، پاسخگویی، عدالت‌محوری، توافق جمعی و شفافیت؛ دهستان باقران در مسئولیت‌پذیری، و دهستان شاخات در کارایی و اثربخشی، دارای میانگینی بهتر از سایر دهستان‌ها هستند.



نمودار (۱) نمودار عنکبوتی حکمروایی روستایی در دهستان‌های مورد مطالعه بر اساس نظرات خانوارها

جدول ۳) نتایج حاصل از آزمون t یک نمونه‌ای مربوط بررسی وضعیت حکمروایی روستایی در دهستان - های شهرستان بیرجند بر اساس نظرسنجی انجام شده از خانوارها

متغیر	نام دهستان						
	القورات	باقران	شاخن	شاخنات	فشارود	کاهشنگ	جمع
مشارکت روستایی	۲/۵۲	۲/۶۷	۲/۳۵	۲/۷۷	۲/۸۷	۱/۹۷	۲/۵۶
	۰/۰۰۰	۰/۰۰۱	۰/۰۰۳	۰/۰۴۵	۰/۴۶۲	۰/۰۰۰	۰/۰۰۰
قانون‌مندی	۳/۳۱	۳/۳۱	۲/۹۰	۳/۴۳	۳/۵۴	۲/۵۹	۳/۲۳
	۰/۰۰۰	۰/۰۱۳	۰/۵۰۷	۰/۰۰۰	۰/۰۰۷	۰/۰۰۰	۰/۰۰۰
پاسخگویی	۳/۰۶	۲/۸۰	۲/۹۵	۳/۰۸	۳/۹۳	۲/۲۳	۲/۹۴
	۰/۴۸۷	۰/۰۰۰	۰/۷۹۴	۰/۳۸۲	۰/۰۰۰	۰/۰۰۰	۰/۳۱۷
مسئولیت‌پذیری	۳/۰۶	۳/۴۲	۲/۹۷	۳/۱۷	۳/۳۰	۲/۵۳	۳/۱۵
	۰/۵۲۴	۰/۰۰۰	۰/۹۰۴	۰/۱۰۱	۰/۰۷۰	۰/۰۰۰	۰/۰۰۱
عدالت‌محوری	۳/۷۲	۳/۶۰	۳/۷۲	۳/۷۹	۳/۹۷	۳/۵۳	۳/۶۹
	۰/۰۰۰	۰/۰۰۰	۰/۰۰۰	۰/۰۰۰	۰/۰۰۰	۰/۰۰۰	۰/۰۰۰
توافق‌جمعی	۳/۲۰	۳/۳۲	۲/۹۰	۳/۴۳	۳/۶۴	۲/۹۷	۳/۲۷
	۰/۰۰۴	۰/۰۰۰	۰/۵۵۸	۰/۰۰۰	۰/۰۰۰	۰/۷۳۱	۰/۰۰۰
شفافیت	۲/۲۸	۲/۵۵	۲/۴۶	۲/۵۵	۳/۵۳	۱/۶۷	۲/۴۶
	۰/۰۰۰	۰/۰۰۰	۰/۰۸۵	۰/۰۰۴	۰/۰۰۴	۰/۰۰۰	۰/۰۰۰
کارایی و اثربخشی	۱/۹۷	۲/۶۹	۲/۴۶	۲/۸۵	۲/۴۹	۱/۹۴	۲/۴۱
	۰/۰۰۰	۰/۰۰۱	۰/۰۰۹	۰/۳۵۰	۰/۰۰۴	۰/۰۰۰	۰/۰۰۰
حکمروایی روستایی	۲/۷۲	۲/۹۵	۲/۷۱	۳/۰۴	۳/۲۱	۲/۲۹	۲/۸۴
	۰/۰۰۰	۰/۴۸۷	۰/۰۸۵	۰/۶۱۰	۰/۰۹۱	۰/۰۰۰	۰/۰۰۰

جدول ۳ نتیجه‌ی آزمون t یک‌نمونه‌ای بررسی وضعیت حکمروایی مطلوب روستایی در منطقه مورد مطالعه بر اساس نظر خانوارهای روستایی می‌باشد.

بر اساس نتایج این آزمون و مقدارهای sig می‌توان به این نتیجه رسید که:

- در دهستان القورات بر اساس نظر خانوارهای روستایی نیز وضعیت حکمروایی مطلوب روستایی در ابعاد مشارکت روستایی، شفافیت و کارایی و اثربخشی کم‌تر از حد متوسط و در حد کم؛ در ابعاد پاسخگویی و مسئولیت‌پذیری در حد متوسط و در ابعاد قانون‌مندی، عدالت‌محوری

و توافق جمعی بیش از حد متوسط و در حد زیاد است. به‌طور کلی وضعیت حکمروایی مطلوب روستایی در این دهستان‌ها بر اساس نظر خانوارهای روستایی در حد متوسط استنباط می‌شود. - در دهستان باقران بر اساس نظر خانوارهای روستایی نیز وضعیت حکمروایی مطلوب روستایی در ابعاد مشارکت روستایی، پاسخگویی، شفافیت، کارایی و اثربخشی کم‌تر از حد متوسط و در حد کم و در ابعاد قانون‌مندی، مسئولیت‌پذیری، عدالت‌محوری و توافق جمعی بیش از حد متوسط و در حد زیاد می‌باشد؛ به‌طور کلی وضعیت حکمروایی مطلوب روستایی در این دهستان بر اساس نظر خانوارهای روستایی در حد متوسط استنباط می‌شود.

- در دهستان شاخن بر اساس نظر خانوارهای روستایی نیز وضعیت حکمروایی مطلوب روستایی در ابعاد مشارکت روستایی و کارایی و اثربخشی کم‌تر از حد متوسط؛ در ابعاد قانون‌مندی، پاسخگویی، مسئولیت‌پذیری، توافق جمعی، شفافیت در حد متوسط و در بعد عدالت‌محوری بیش از حد متوسط و در حد زیاد می‌باشد. به‌طور کلی وضعیت حکمروایی مطلوب روستایی در این دهستان بر اساس نظر خانوارهای روستایی در حد متوسط استنباط می‌شود.

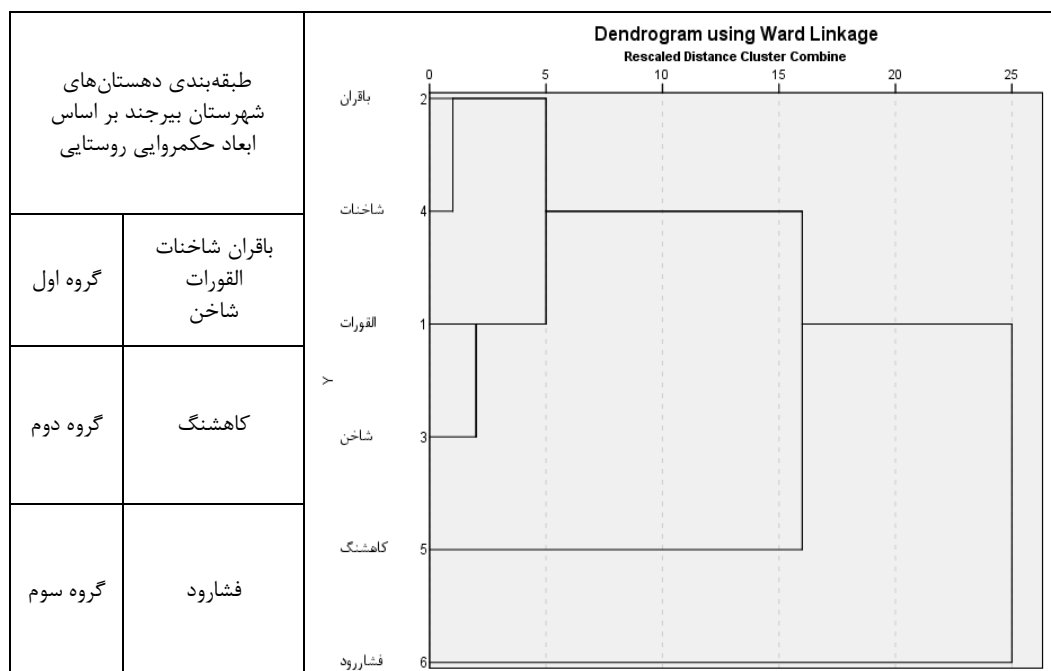
- در دهستان شاخات بر اساس نظر خانوارهای روستایی وضعیت حکمروایی مطلوب روستایی در ابعاد مشارکت روستایی و شفافیت کم‌تر از حد متوسط و در حد کم؛ در ابعاد پاسخگویی، مسئولیت‌پذیری، کارایی و اثربخشی در حد متوسط و در ابعاد قانون‌مندی، عدالت‌محوری، توافق-جمعی بیش از حد متوسط و در حد زیاد می‌باشد. به‌طور کلی وضعیت حکمروایی مطلوب روستایی در این دهستان نیز بر اساس نظر خانوارهای روستایی در حد متوسط استنباط می‌شود.

- در دهستان کاهشنگ بر اساس نظر خانوارهای روستایی وضعیت حکمروایی مطلوب روستایی در ابعاد مشارکت روستایی، قانون‌مندی، پاسخگویی، مسئولیت‌پذیری، شفافیت و کارایی و اثربخشی کم‌تر از حد متوسط و در حد کم؛ در بعد توافق جمعی در حد متوسط و در بعد عدالت-محوری بیش‌تر از حد متوسط و در حد زیاد می‌باشد. به‌طور کلی وضعیت حکمروایی مطلوب روستایی در این دهستان بر اساس نظر خانوارهای روستایی در حد کم‌تر از متوسط و کم استنباط می‌شود.

- در دهستان فشارود بر اساس نظر خانوارهای روستایی وضعیت حکمروایی مطلوب روستایی در ابعاد مشارکت روستایی، مسئولیت‌پذیری در حد متوسط؛ در بعد کارایی و اثربخشی کم‌تر از حد متوسط و در حد کم و در ابعاد قانون‌مندی، پاسخگویی، عدالت‌محوری، توافق جمعی، شفافیت و بیش از حد متوسط و در حد زیاد می‌باشد. به‌طور کلی وضعیت حکمروایی مطلوب روستایی در این دهستان نیز بر اساس نظر خانوارهای روستایی در حد متوسط استنباط می‌شود.

در یک جمع‌بندی نهایی، وضعیت حکمروایی مطلوب روستایی در دهستان‌های شهرستان بیرجند در ابعاد مشارکت روستایی، شفافیت و کارایی و اثربخشی کم‌تر از حد متوسط و در حد کم؛ در بعد پاسخگویی در حد متوسط و در ابعاد قانون‌مندی، مسئولیت‌پذیری، عدالت‌محوری و توافق جمعی بیش از حد متوسط و در حد زیاد می‌باشد. به‌طور کلی وضعیت حکمروایی مطلوب روستایی در دهستان‌های این شهرستان بر اساس نظر خانوارهای روستایی کم‌تر از حد متوسط و در حد کم استنباط می‌شود.

نمودار ۲، نمودار "دندروگرام" با روش "وارد" مربوط به گروه‌بندی دهستان‌های شهرستان بیرجند بر اساس ابعاد حکمروایی و با استفاده از داده‌های مربوط به نظرسنجی از خانوارها است که بر پایه این نمودار، دهستان‌های شهرستان بیرجند از نظر ابعاد حکمروایی روستایی در سه گروه، تقسیم‌بندی می‌شوند. بر پایه این گروه‌بندی، دهستان‌های باقران، شاخات، القورات و شاخن با یکدیگر هم‌گروه می‌باشند؛ زیرا از لحاظ تحقق اصول حکمروایی مطلوب روستایی شباهت بیش‌تری به هم دارند. دهستان‌های کاهشنگ و فشارود نیز در گروه جداگانه قرار می‌گیرند.



نمودار ۲) نمودار دندروگرام با روش وارد مربوط به سطح بندی دهستان‌های شهرستان بیرجند بر اساس ابعاد حکمروایی روستایی و براساس نظر خانوارها

- به منظور رتبه‌بندی دهستان‌ها به لحاظ وضعیت حکمروایی مطلوب روستایی تعداد هشت شاخص حکمروایی مطلوب روستایی، میان شش دهستان شهرستان بیرجند به روش تاپ‌سیس مورد ارزیابی قرار گرفت که با توجه به وضعیت شاخص‌های مشارکت، پاسخگویی، مسئولیت-پذیری، توافق جمعی، شفافیت، قانونمندی، عدالت و کارایی بر پایه اولویت‌های حاصل‌شده، دهستان‌های دارای حکمروایی مطلوب مشخص می‌شود. تأثیر شاخص‌های مذکور در تعیین حکمروایی روستایی به صورت زیر است:

- شاخص ۱: مشارکت روستایی مثبت
- شاخص ۲: قانونمندی مثبت
- شاخص ۳: پاسخگویی مثبت
- شاخص ۴: مسئولیت‌پذیری مثبت

شاخص ۵: کارایی و اثربخشی مثبت

شاخص ۶: توافق جمعی مثبت

شاخص ۷: شفافیت مثبت

شاخص ۸: عدالت و برابری مثبت

جدول ۴) ماتریس تصمیم‌گیری شاخص‌های حکمروایی مطلوب روستایی بر اساس داده‌های نظرسنجی

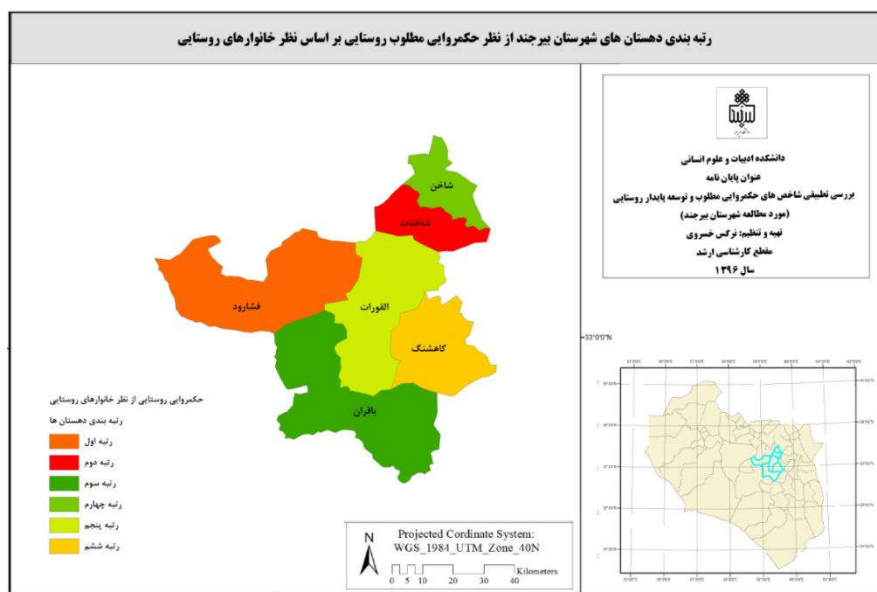
شاخص	نام دهستان	القورات	باقران	شاخن	شاخنات	کاهشنگ	فشارود
مشارکت روستایی (شاخص ۱)	۲/۵۲	۲/۶۷	۲/۳۵	۲/۷۷	۲/۸۷	۱/۹۷	
قانون‌مندی (شاخص ۲)	۳/۳۱	۳/۳۱	۲/۹۰	۳/۴۳	۳/۵۴	۲/۵۹	
پاسخگویی (شاخص ۳)	۳/۰۶	۲/۸۰	۲/۹۵	۳/۰۸	۳/۹۳	۲/۲۳	
مسئولیت‌پذیر (شاخص ۴)	۳/۰۶	۳/۴۲	۲/۹۷	۳/۱۷	۳/۳۰	۲/۵۳	
کارایی و اثربخشی (شاخص ۵)	۳/۷۲	۳/۶۰	۳/۷۲	۳/۷۹	۳/۹۷	۳/۵۳	
توافق جمعی (شاخص ۶)	۳/۲۰	۳/۳۲	۲/۹۰	۳/۴۳	۳/۶۴	۲/۹۷	
شفافیت (شاخص ۷)	۲/۲۸	۲/۵۵	۲/۴۶	۲/۵۵	۳/۵۳	۱/۶۷	
عدالت‌محوری (شاخص ۸)	۱/۹۷	۲/۶۹	۲/۴۶	۲/۸۵	۲/۴۹	۱/۹۴	

جدول ۴ ماتریس تصمیم‌گیری شاخص‌های حکمروایی مطلوب روستایی را برای دهستان‌های شهرستان بیرجند بر اساس نظر خانوارها نشان می‌دهد. این ماتریس از هشت شاخص و شش دهستان تشکیل شده است.

جدول ۵) رتبه دهستان‌های شهرستان بیرجند از نظر حکمروایی مطلوب روستایی بر اساس نظرسنجی

نتیجه	نام دهستان	القورات	باقران	شاخن	شاخنات	کاهشنگ	فشارود
مقدار CL	۰/۳۵	۰/۴۷	۰/۴۲	۰/۵۰	۰/۰۳	۰/۹۲	
رتبه	۵	۳	۴	۲	۶	۱	

جدول ۵ رتبه هر یک از دهستان‌های شهرستان بیرجند از نظر حکمروایی مطلوب روستایی را بر اساس نظر خانوارها نشان می‌دهد که براساس آن، نتیجه می‌شود که دهستان فشارود از حکمروایی مطلوب‌تری نسبت به بقیه دهستان‌ها برخوردار است.



نقشه ۳) دهستان‌های شهرستان بیرجند از نظر حکمروایی مطلوب بر اساس نظر خانوارهای روستایی

بحث و نتیجه‌گیری

وجود حکمروایی مطلوب در جامعه روستایی گویای تحقق مفاهیمی چون مشارکت، قانونمندی، پاسخگویی، مسئولیت‌پذیری، عدالت‌محوری، توافق جمعی، شفافیت، کارایی و اثربخشی در بین روستاییان و مسئولان روستایی می‌باشد. در این رهیافت، پذیرش تعدد منابع قدرت و گروه‌های اجتماعی موجود در نواحی روستایی، توزیع قدرت در سطوح مختلف جامعه روستایی و در نتیجه، رسیدن به توسعه پایدار، تشکیل شبکه‌های انبوه اجتماعی و انجمن‌های محلی در مسیر دستیابی به کنش جمعی و توجه به سرمایه‌های اجتماعی در کنار سرمایه‌های اقتصادی زیست محیطی و غیره مورد تأکید است.

افزون بر این، مشارکت فعال تمام گروه‌ها و مردم مناطق روستایی، فقرا و در حاشیه‌مانده‌ها و ... در امر برنامه‌ریزی، تصمیم‌گیری و نظارت بر عملکرد مدیران و مسئولان روستایی؛ همچنین مشارکت در منابع خودشان برای تحقق و به‌واقعیت‌رسیدن توسعه‌ی پایدار، امری ضروری و حتمی است.

حکمروایی مطلوب و توسعه پایدار روستایی، دارای ارتباط متقابل است. از سویی توسعه و حرکت به سوی آن به تقویت مبانی حکمروایی مطلوب روستایی و در نتیجه افزایش کیفیت زندگی می‌انجامد و از سوی دیگر ایجاد و تقویت حکمروایی مطلوب روستایی، بسترهای مناسب را برای پایداری روستاها در ابعاد سه‌گانه‌ی "اکولوژیکی"، "اجتماعی" و "اقتصادی" فراهم می‌سازد. نتایج تحقیق در منطقه مورد مطالعه نشان‌داد که به‌طور کلی این نواحی روستایی از نظر حکمروایی مطلوب روستایی در وضعیت مطلوبی قرار ندارند. وجود حکمروایی مطلوب در جامعه روستایی گویای تحقق مفاهیمی چون مشارکت، قانونمندی، پاسخگویی، مسئولیت‌پذیری، عدالت‌محوری، توافق جمعی، شفافیت، کارایی و اثربخشی در بین روستاییان و مسئولان روستایی می‌باشد.

در این ره یافت، پذیرش تعدد منابع قدرت و گروه‌های اجتماعی موجود در نواحی روستایی، توزیع قدرت در سطوح مختلف جامعه روستایی و در نتیجه، رسیدن به توسعه‌ی پایدار، تشکیل شبکه‌های انبوه اجتماعی و انجمن‌های محلی در جهت دستیابی به کنش جمعی و توجه به سرمایه‌های اجتماعی در کنار سرمایه‌های اقتصادی زیست محیطی و غیره مورد تأکید است. افزون بر این، مشارکت فعال تمام گروه‌ها و مردم مناطق روستایی، فقرا و در حاشیه‌مانده‌ها و ... در امر برنامه‌ریزی، تصمیم‌گیری و نظارت بر عملکرد مدیران و مسئولان روستایی و همچنین مشارکت در منابع خود برای تحقق و به‌واقعیت‌رسیدن توسعه پایدار روستایی، امری ضروری و حتمی است.

همان‌طور که بررسی فرضیه‌های تحقیق نشان داد، منطقه مورد مطالعه از لحاظ حکمروایی مطلوب روستایی در وضعیت مطلوبی قرار نداشته؛ دهستان‌های شهرستان بیرجند از این نظر همسطح نیستند و در رتبه‌های متفاوتی نسبت به هم قرار دارند.

منابع

- جاودان، مجتبی؛ رکن‌الدین افتخاری، عبدالرضا (۱۳۸۹). "اندازه‌گیری شاخص‌های توسعه پایدار اجتماعی در حوزه‌های روستایی با استفاده از سیستم اطلاعات جغرافیایی (مورد مطالعه: بخش سرپند شهرستان شازند استان مرکزی)". *مجله کاربرد GIS, RS در برنامه‌ریزی*، سال اول، ش ۱ (پاییز): ۶۵-۷۸.
- دارابی، حسن (۱۳۸۸). *مروری بر تئوری‌های برنامه‌ریزی کالبدی*. تهران: بنیاد مسکن انقلاب اسلامی، معاونت عمران روستایی.
- رکن‌الدین افتخاری، عبدالرضا، و دیگران (۱۳۹۰). "تبیین رابطه رهیافت حکمروایی خوب و توسعه پایدار روستایی". *پژوهش‌های روستایی*، سال دوم، ش ۴ (زمستان): ۱-۳۴.
- زاهدی، شمس‌السادات (۱۳۹۳). *توسعه پایدار*. تهران: سازمان مطالعه و تدوین کتب علوم انسانی دانشگاه‌ها (سمت)، مرکز تحقیق و توسعه علوم انسانی.
- عظیمی‌آملی، جلال (۱۳۹۰). "تحلیل حکمروایی خوب در پایداری روستاها (مورد مطالعه: روستاهای استان مازندران)". *پایان‌نامه کارشناسی ارشد جغرافیا و برنامه‌ریزی روستایی*، دانشکده علوم انسانی، دانشگاه تربیت مدرس.
- عظیمی‌آملی، جلال، و دیگران (۱۳۹۱). "ارائه الگوی مناسب حکمروایی خوب روستایی در ایران". *فصلنامه ژئوپلیتیک*، سال هشتم، ش ۲۶ (تابستان): ۱-۲۸.
- عظیمی‌آملی، جلال؛ رکن‌الدین افتخاری، عبدالرضا (۱۳۹۳). *حکمروایی خوب روستایی (مدیریت توسعه پایدار)*. تهران: سازمان مطالعه و تدوین کتب علوم انسانی دانشگاه‌ها (سمت).
- مهندسین مشاور دی. اچ. وی. (۱۳۷۱). *رهنمودهایی برای مراکز روستایی*. ترجمه جوادمیر و دیگران. تهران: وزارت جهاد سازندگی، مرکز تحقیقات و بررسی مسائل روستایی؛ روستا و توسعه.
- موسی‌کاظمی، سیدمهدی (۱۳۸۷). "ارزیابی توسعه پایدار در توسعه شهری (پژوهش موردی: شهر قم)". *رساله دکتری جغرافیا و برنامه‌ریزی شهری*، دانشکده علوم انسانی، دانشگاه تربیت مدرس.

- میدری، احمد؛ خیرخواهان، جعفر (۱۳۸۳). حکمرانی خوب. تهران: مجلس شورای اسلامی، مرکز پژوهش‌ها، بنیان توسعه.
- میسرا، آر. پی؛ سوندارام، کی. وی. (۱۳۷۱). گزینه‌های توسعه روستایی. تهران: وزارت جهاد کشاورزی، مرکز تحقیقات و بررسی مسائل روستایی.
- نجاتی حسینی، سیدمحمود (۱۳۸۰). "جامعه مدرن، شهروندی و مشارکت". مدیریت شهری، سال دوم، ش ۵ (بهار): ۶-۱۵.
- Davis, H. (2004). "Future Role and Organization of Local Government, policy making". *Local Government Studies*, Vol. 14, No. 1: 41-55.
- Dekker, K.; Kempen, R. (2004). "Urban governance within the big cities policy". *Journal Cities*, Vol. 21, No. 1: 21-54.
- Fukuyama, Francis (1999). "Social Capital and Civil Society Conference on Second Generation Reform Hediger, werner (1997)". *Towards and ecological economics of sustanble development*, Vol, 5. No, 1: 101-109.

