

Investigating the Role of Influential Factors in the Spatial Development of Border Rural Areas (Case Study: Border villages of Gonbad Kavous)

Ayub Badraghnejad, PhD Candidate in Geography and Policy Making in Rural Planning, Kharazmi University, Tehran, Iran – Farhad Azizpour¹, Associate Professor in Geography and Rural Planning, Kharazmi University, Tehran, Iran– Hassan Afrakhteh, Professor in Geography and Rural Planning, Kharazmi University, Tehran, Iran

Received: 26, March, 2021 Accepted: 06, July, 2021

Abstract

Recognizing the potentials and weaknesses of the areas adjacent to the border can be the best approach to the spatial development of rural border areas, a development that arises from the existence of the border and its capabilities. The purpose of this study is to investigate the role of factors affecting the spatial development of border rural areas in Gonbad Kavous. In terms of its objectives the present study is of an applied research type and in terms of its nature it is considered as a descriptive-analytical study, which is based on a researcher-made questionnaire and field studies. SPSS and GIS software have been used to analyze the data. The statistical population of the research consists of border villages of Gonbad Kavous city. The sample size for the statistical population using the Cochran's formula is 364 items that were selected using a simple random sampling method. The main research tool was a standard questionnaire whose validity was confirmed by a panel of academic experts and researchers in rural areas and its reliability was confirmed by Cronbach's alpha (0.790) to the desired level. The results of linear regression model show that out of 6 components proposed from the perspective of the study community (border villages), 5 components have a significant impact and only 1 component has a non-significant impact, which has the most relevance and impact on improving the component of direct economic competition and the level of significance is 99%. After that, the components of environmental protection, spatial integrity, hazards and quality of life improvement have a significance level of 95%. Also, the average desirability of the factors affecting the spatial development of border villages in Gonbad city shows that, respectively, the component of economic competition with an average of 3.73, the component of cooperation and spatial integration with an average of 3.26, the component of environment with an average of 3.12), the risk component with an average of 3.07, the quality of life improvement component with a numerical average of 3.04 and finally the component of strengthening the participatory approach with an average of 2.21 are the lowest component in the spatial development of rural areas, respectively. Only the component of strengthening the participatory approach in the studied villages has not been able to affect the spatial development of these villages. Therefore, according to the data analysis results, the hypothesis "Among the factors affecting the spatial development of border villages, the factor of improving economic competition in the desired area plays the most important role" is approved and significant.

Keywords: Development, Village, Spatial analysis, Economic competition, Gonbad Kavous.

1. (Corresponding Author).

Email: azizpourf@yahoo.com

فصلنامه علوم و فنون مرزی، دوره دهم، شماره ۲، تابستان ۱۴۰۰

صص ۶۷-۱۰۳

بررسی نقش عوامل اثرگذار در توسعه فضایی نواحی روستایی مرزی مطالعه موردی: روستاهای مرزی شهرستان گنبد کاووس*

ایوب بدرق نژاد - دانشجوی دکتری جغرافیا و نظام سیاست گذاری در نظام برنامه ریزی روستایی، دانشگاه خوارزمی، تهران، ایران

فرهاد عزیزپور^۱ - دانشیار جغرافیا و برنامه ریزی روستایی، دانشگاه خوارزمی، تهران، ایران

حسن افراخته - استاد جغرافیا و برنامه ریزی روستایی، دانشگاه خوارزمی، تهران، ایران

تاریخ پذیرش: ۱۴۰۰/۰۴/۱۵

تاریخ دریافت: ۱۳۹۹/۰۱/۰۶

چکیده

شناخت پتانسیل‌ها و نقاط ضعف نواحی هم‌جوار با مرز می‌تواند بهترین رویکرد در راستای توسعه فضایی مناطق روستایی مرزی به شمار آید توسعه‌ای که ناشی از وجود مرز و قابلیت‌های آن است. هدف تحقیق حاضر بررسی نقش عوامل اثرگذار بر توسعه فضایی نواحی روستایی مرزی در شهرستان گنبد کاووس می‌باشد. تحقیق حاضر از نوع کاربردی و به لحاظ هدف و ماهیت توصیفی-تحلیلی، مبتنی بر پرسشنامه محقق ساخته و مطالعات میدانی می‌باشد، جهت تحلیل داده‌ها از نرم‌افزار Spss و Gis بهره گرفته شده است. جامعه آماری تحقیق را روستاهای مرزی شهرستان گنبد کاووس تشکیل می‌دهند. حجم نمونه برای جامعه آماری مذکور با استفاده از فرمول کوکران، ۳۶۴ مورد است که با استفاده از روش نمونه‌گیری تصادفی ساده انتخاب شدند. ابزار اصلی تحقیق، پرسشنامه استاندارد بود که روایی آن‌ها به تأیید پانلی از متخصصان دانشگاهی صاحب‌نظران و محققان در بخش روستایی رسید و پایایی آن از طریق آلفای کرونباخ (۰/۷۹۰) در حد مطلوب تأیید شد. نتایج حاصل از مدل رگرسیون خطی نشان می‌دهد از ۶ مؤلفه مطرح شده از دیدگاه جامعه مطالعه (روستاهای مرزی)، ۵ مؤلفه دارای تأثیرگذاری معنادار و تنها ۱ مؤلفه دارای تأثیرگذاری نا معناداری بوده، که بیشترین ارتباط و تأثیرگذاری در مؤلفه بهبود رقابت اقتصادی کاملاً مستقیم و سطح معناداری ۹۹ درصدی می‌باشد. و پس از آن مؤلفه حفاظت از محیط‌زیست، یکپارچگی فضایی، مخاطرات و بهبود کیفیت سطح زندگی، سطح معناداری ۹۵ درصدی را به خود اختصاص داده‌اند. همچنین میانگین مطلوب تأثیرگذار در توسعه فضایی روستاهای مرزی شهرستان گنبد نشان می‌دهد که، به ترتیب مؤلفه رقابت اقتصادی با میانگین (۳/۷۳)، مؤلفه همکاری و یکپارچگی فضایی با میانگین (۳/۲۶)، مؤلفه محیط‌زیست با میانگین (۳/۱۲)، مؤلفه مخاطرات با میانگین (۳/۰۷)، مؤلفه بهبود کیفیت زندگی با میانگین عددی (۳/۰۴) و در آخر مؤلفه تقویت رویکرد مشارکتی با میانگین (۲/۲۱) به‌عنوان کمترین مؤلفه در توسعه فضایی نواحی روستاهای هدف مطالعه تأثیرگذار بوده است. فقط مؤلفه تقویت رویکرد مشارکتی در روستاهای مورد مطالعه نتوانسته است در توسعه فضایی این روستاها اثرگذار باشد. بنابراین طبق نتایج تحلیلی داده‌ها فرضیه: در بین عوامل اثرگذار در توسعه فضایی روستاهای مرزی، عامل بهبود رقابت اقتصادی در محدوده موردنظر بیشترین نقش را ایفا می‌کند. مورد تأیید و معنادار بوده و مورد اثبات قرار می‌گیرد.

واژگان کلیدی: توسعه؛ روستا، تحلیل فضایی، رقابت اقتصادی، گنبد کاووس

*. این مقاله برگرفته از رساله دکتری آقای ایوب بدرق نژاد در رشته جغرافیا و برنامه‌ریزی روستایی به راهنمایی نویسنده دوم و

مشاوره نویسنده سوم در دانشکده علوم جغرافیایی، دانشگاه خوارزمی می‌باشد

مقدمه

روستا پدیده‌ای زنده و پویاست که همچون هر موجود زنده دیگری دارای عناصر تشکیل دهنده و کارکرد مکمل این عناصر می‌باشد (مرادی و مانی، ۱۳۹۶: ۱۶۷). در واقع روستا یک سیستم به هم پیوسته است که توجه به آن نیازمند کل‌نگری از دیدگاه سیستمی و یکپارچه‌نگری از دیدگاه برنامه‌ریزی است (مهندسان مشاور DHV، ۱۳۷۱: ۱۱۸). عدم توجه لازم به مناطق روستایی طی دهه‌های اخیر که موجب ایجاد عدم تعادل فضایی و یک‌سو شدن جریان خدمات، سرمایه و جمعیت به سمت کانون‌های شهری ضمن روبه‌رو ساختن سکونتگاه‌های روستایی با دامنه حداکثری از فقر و نابرابری، ضرورت برنامه‌ریزی و آمایش فضا در مناطق روستایی را بیش‌ازپیش ایجاب نموده است (حیدری و همکاران، ۱۳۹۴: ۱۳۴). مناطق مرزی کشور بخشی از عرصه سرزمین ملی محسوب می‌شوند که به دلیل موقعیت جغرافیایی خود و دوری از مرکز اصلی سرزمین، از شرایط متمایزی برخوردار بوده و نیازمند توجه خاص در تمامی عرصه‌ها از جمله در روستاهای این مناطق می‌باشد. شناخت پتانسیل‌ها و نقاط ضعف نواحی هم‌جوار با مرز می‌تواند بهترین رویکرد در راستای توسعه فضایی مناطق روستایی مرزی به شمار آید (طیب‌نیا و همکاران، ۱۳۹۵: ۱۴۹). توسعه‌ای که ناشی از وجود مرز و قابلیت‌های آن است. چنانچه این توسعه متناسب با شرایط جغرافیایی، فرهنگی و اقتصادی باشد، شکوفایی اقتصادی را به دنبال دارد و نمود کالبدی این شکوفایی بر رخساره نواحی مرزی جلوه‌گر است و از حالت بی‌برنامگی و انفکاک فعالیت‌های روستائیان از برنامه‌های دولتی ممانعت خواهد کرد و توسعه گام‌به‌گام و در راستای رویکرد توسعه از پایین به بالا، قوانین جاری کشور و اسناد توسعه‌ای ظهور خواهد کرد. سکونتگاه‌های روستایی، از یک‌سو به دلیل ارتباط نزدیک با منابع طبیعی و از سوی دیگر به دلیل پراکنش گسترده در پهنه فضا، نقش مهمی در ساختار فضایی منطقه بر عهده‌دارند. بر همین اساس با تجهیز و ساماندهی مطلوب نظام سکونتگاه‌های روستایی در پهنه فضای منطقه‌ای با توجه به دیگر عناصر فضایی، اهداف آمایش سرزمین به نحو مؤثری تحقق می‌یابد (طالشی و امیرفخریان، ۱۳۹۱: ۱۰۶). شناخت پتانسیل‌ها و نقاط ضعف نواحی هم‌جوار با مرز می‌تواند بهترین

رویکرد در راستای توسعه فضایی مناطق روستایی مرزی به شمار آید. توسعه‌ای که ناشی از وجود مرز و قابلیت‌های آن است. چنانچه این توسعه متناسب با شرایط جغرافیایی، فرهنگی و اقتصادی باشد، شکوفایی اقتصادی را به دنبال دارد و نمود کالبدی این شکوفایی بر رخساره نواحی مرزی جلوه‌گر است و از حالت بی‌برنامگی و انفکاک فعالیت‌های روستائیان از برنامه‌های دولتی ممانعت خواهد کرد و توسعه گام‌به‌گام و در راستای رویکرد توسعه از پایین به بالا، قوانین جاری کشور و اسناد توسعه‌ای ظهور خواهد کرد. قابلیت‌ها و ظرفیت‌های مناطق روستایی مرزی در ابعاد مختلف گنجانده می‌شود که در صورت بهره‌گیری مناسب، نتایج مفید و برعکس می‌تواند نتایج منفی را نه تنها در توسعه منطقه‌ای داشته باشد، بلکه اثرات آن به سطح ملی نیز کشیده می‌شود. بنابراین مناطق مرزی به واسطه دوری از مرکز، انزوای جغرافیایی و توسعه‌نیافتگی و ... تفاوت‌های فاحشی از نظر برخورداری از رفاه و توسعه در مقایسه با مراکز عمده جمعیتی دارند، که این تفاوت‌ها منجر به گسست این دو ناحیه و ایجاد یک رابطه استثماری به نفع مرکز می‌شود. توسعه مناطق مرزی مستلزم درک پیچیدگی‌های فضایی، کالبدی، تعادل منطقه‌ای و ابعاد متنوع دخیل در این مناطق است؛ چراکه تأکید مفرط بر مقوله تمرکز در برنامه‌ریزی توسعه‌ای یا فضایی باعث عدم تعادل منطقه‌ای - فضایی و در نتیجه، پیدایش مناطق مرکزی و پیرامونی می‌شود (عزتی و همکاران، ۱۳۹۰: ۱۸۱).

روستاهای مرزی کشور به خاطر داشتن مؤلفه‌های مشترکی ۱. دوری از مرکز: که بیانگر فاصله مکانی جغرافیایی مناطق مرزی از مرکز سرزمین اصلی است. این عامل هر چند تابعی از وسعت و شکل سرزمینی می‌باشد لیکن می‌تواند خصیصه‌ای قابل توجه در بیان موقعیت جغرافیایی، مناطق مرزی باشد ۲. انزوا و حاشیه‌ای بودن: مناطق مرزی، به‌ویژه در کشورهای در حال توسعه و توسعه‌نیافته، بیانگر تفاوت‌های عمیق عملکردی - ساختاری هستند ۳. ناپایداری در الگوی اسکان و سکونت: به دلیل شرایط جغرافیایی مناطق مرزی، که عموماً مناطق با طبیعت خشن و صعب‌العبور هستند و به موازات آن تأثیرات امنیتی موجود در این مناطق، که محیطی متلاطم و ناآرام سیاسی را تجربه می‌کند، الگوی سکونت و سکونتگاه‌ها در این مناطق بسیار شکننده و ناپایدار است ۴. نظام و الگوی مراودات و

تبادلات: مناطق مرزی، با توجه به موقعیت مراودهای خود در مرز حائل سیاسی بین دو کشور، از فرصت و ظرفیت لازم برای تقویت فعالیت‌های کنش‌های اقتصادی ویژه برخوردارند. همین عوامل و اینکه بتوانیم با این تحقیق کمکی به توسعه فضای روستاهای مرزی داشته باشیم انگیزه انجام پژوهش حاضر است. با این تفاسیر روستاهای مرزی شهرستان گنبد هم از این قاعده مستثنا نمی‌باشد دسته‌بندی روستاهای نواحی مرزی استان گلستان بر حسب جمعیت شناخت بیشتری از نظام سکونتگاه‌های این منطقه به ما می‌دهد. چراکه هر یک از سطوح جمعیتی نیازهای خاصی دارند و بدین سان هر نوعی از خدمات نیز آستانه خاصی از جمعیت را می‌طلبند. آمارهای مستخرج از سرشماری عمومی نفوس و مسکن سال ۱۳۹۵ نشان می‌دهند که در سال ۱۳۹۵ از مجموع ۱۴۳ روستای مستقر در نواحی مرزی تعداد ۶۵ روستا (۴۵/۴ درصد) در گروه آبادی‌های کوچک زیر ۱۰۰ خانوار نفر قرار داشته‌اند. تعداد ۲۲ روستا (۱۵/۳ درصد) نیز در گروه آبادی‌های متوسط (بین ۱۰۰ تا ۱۵۰ خانوار واقع شده‌اند و ۱۴ روستا (۹/۷ درصد) در زمره آبادی‌های بزرگ بین ۱۵۰ تا ۲۵۰ خانوار و ۲۶ روستا بالای ۲۵۰ خانوار بوده‌اند. پراکنندگی فضایی این روستا به این ترتیب می‌باشد که در شهرستان مراوه ۵۷ روستا، در شهرستان گنبد ۳۸ روستا، شهرستان آق‌قلا ۳۱ روستا و در شهرستان گمیشان ۱۷ روستا واقع شده‌اند. که ناحیه منتخب برای مطالعه ۳۰ روستای مرزی شهرستان گنبد می‌باشد. سؤال تحقیق حاضر عبارت است از: - توسعه فضایی روستاهای نواحی مرزی استان شهرستان گنبد از چه وضعیتی برخوردار است؟

فرضیه‌ای که در تحقیق حاضر متصور است این که توسعه فضایی مبتنی بر مؤلفه‌های (بهبود رقابت اقتصادی، بهبود کیفیت زندگی، مخاطرات، محیط‌زیست، تقویت رویکرد مشارکتی و یکپارچگی فضایی) از وضعیت مطلوب برخوردار نمی‌باشند.

پیشینه پژوهش

در رابطه با موضوع تحقیق مطالعات مختلفی در مناطق روستاهای مرزی با تأکید بر ابعاد مختلف مورد بررسی و پژوهش قرار گرفته است که به اختصار آورده شده است.

قهفرخی و همکاران (۱۳۹۸) در تحقیقی تحت عنوان تحلیلی بر جریان‌های فضایی و شبکه منطقه‌ای در نواحی مرزی مطالعه موردی: نواحی مرزی استان گلستان به این نتیجه رسیده‌اند که همبستگی مستقیمی مابین جریان‌ها و سطح توسعه‌یافتگی سکونتگاه‌های روستایی جهت شکل‌گیری شبکه منطقه‌ای وجود دارد و جریان موجود مابین سکونتگاه‌های شهری و روستایی در منطقه مورد مطالعه در چارچوب یک شبکه منطقه‌ای، دربرگیرنده سه شبکه محلی است. عابدینی راد و پناد (۱۳۹۱)، در پژوهشی تحت عنوان بازتعریف کارکردهای روستایی در پرتو تحول ساختارهای مدیریتی مناطق مرزی (مورد مطالعه: استان سیستان و بلوچستان) به این نتیجه رسیده‌اند که کارکردهای اقتصادی به میزان چشمگیری افول کرده و کارکردهای اجتماعی فرهنگی جامعه روستا، پیرو تغییرات ساختاری فنون مدیریتی، متحول شده است. عندلیب و مطوف (۱۳۸۸)، در مقاله خود تحت عنوان توسعه و امنیت در آمایش مناطق مرزی ایران به این نتایج دست‌یافت شدت عدم تعادل منطقه‌ای میان مناطق مرزی و مناطق داخلی در ایران بر توسعه ملی تأثیرگذار است. به عبارت دیگر، اگرچه توسعه‌نیافتگی در مناطق مرزی که منجر به ناامنی می‌شود، اثرات خود را بر توسعه‌نیافتگی و ناامنی در کل کشور می‌گذارد. فعلی و همکاران (۱۳۸۹)، در مقاله خود تحت عنوان چالش‌های جوامع روستایی ایران برای دستیابی به توسعه پایدار پرداخته است. نتایج نشان می‌دهد که عمده‌ترین مشکلات جوامع روستایی در ایران شامل: برنامه‌ریزی و مدیریت ضعیف دولتی، فقدان ساختاری مناسب برای مدیریت توسعه روستایی، عدم توجه به دانش بومی، عدم توجه به مشارکت‌های مردمی و سرمایه اجتماعی، فقدان کشاورزی مکانیزه، عدم ارتقای بهره‌وری از منابع پایه‌ای تولید، ضعف در خدمات ترویج کشاورزی، ضعف در گردشگری روستایی، و عدم گسترش بخش‌های نوین اقتصاد، هستند. زابروویچ (۲۰۱۹) در پژوهش با عنوان عوامل اساسی الگوی توسعه روستایی در منطقه جنوب شرقی نیجریه نتایج تحلیل آن‌ها نشان‌دهنده اختلاف در توزیع فضایی امکانات توسعه روستایی است و نتیجه می‌گیرند برای دستیابی به توسعه روستایی از جنبه فضایی، نیاز به پذیرش نگرشی دولتی و یکپارچه است. هارباک (۲۰۱۸)، به بررسی مفهوم برنامه‌ریزی فضایی روستایی با توجه به انتظارات اجتماعی پرداخته‌اند. نتایج آن‌ها به تعیین نیازها و انتظارات عموم مردم

محلی کمک کرد. همچنین بیان می‌دارند که مشارکت مردم در مرحله آماده‌سازی مفاهیم هر راه‌حل مربوط به تغییر فضاهاى عمومی بسیار مهم و ضروری است و این به سرمایه‌گذاران اطمینان می‌دهد که ایده‌هایشان توسط جامعه محلی پذیرفته می‌شود. بوریسو (۲۰۱۵)، در پژوهشی برنامه‌ریزی فضایی در برنامه‌ریزی منطقه‌ای زمین‌های کشاورزی و مناطق روستایی در بلغارستان را مورد بررسی قرار داده است. نتایج پژوهش نشان داد برای رسیدن به اهداف منطقه‌بندی فضایی جدید، برای حفاظت از اراضی کشاورزی، منابع طبیعی و محیط‌زیست در توسعه منطقه‌ای، یک پیشنهاد مفهومی برای هماهنگی برنامه‌ریزی فضایی اهداف، اولویت‌ها و اقدامات در سیاست‌های کشاورزی منطقه نیاز است. سطح مناطق جدید در اسناد برنامه‌ریزی مفهومی جدید یکپارچه، ترکیب برنامه‌ریزی اجتماعی و اقتصادی و منطقه‌ای می‌باشد. وانگ و همکاران (۲۰۱۶)، در پژوهشی الگوهای فضایی توسعه شهری روستایی در راستای توسعه فضایی در چین را مورد بررسی قرار داده‌اند. نتایج پژوهش حاکی از آن است که توجه بیشتری به مناطق روستایی و مناطق عقب‌مانده در مرکز و غرب چین می‌شود. با توجه به تفاوت‌های منطقه‌ای توسعه شهری روستایی، مؤثرترین راه دستیابی به یکپارچگی شهری و روستایی در چین، با توجه به ملاحظات کلی سیاست‌های توسعه هر دو منطقه و مناطق شهری و روستایی است که با ویژگی‌های مختلف تحول در توسعه شهری و روستایی متفاوت است.

بررسی پژوهش‌های صورت گرفته در خصوص توسعه فضایی پایدار روستایی و همچنین تعریف توسعه فضایی پایدار نشان می‌دهد تحقیق حاضر از سه جنبه دارای اهمیت می‌باشد الف: تحقیقات صورت گرفته نشان می‌دهد که نگاه به مفهوم توسعه فضایی پایدار توسط محققین، نگاه یک یا دوبعدی بوده است و توجه پژوهشگران به بعد صرفاً کالبدی و سطح خدمات بوده است ب: از نظر روش‌شناسی اغلب تحقیقات صورت گرفته از روش کمی یا کیفی استفاده نموده‌اند این امر به نحوی منجر می‌شود که پژوهشگران نتوانند آن‌چنان‌که باید تمامی ابعاد توسعه فضایی پایدار را به صورت دقیق مورد واکاوی قرار دهند ج: تحقیقات صورت گرفته در خصوص توسعه فضایی پایدار، روستاهای مرزی را مورد مطالعه قرار نداده‌اند. لذا با توجه این امر ضرورت انجام تحقیقات جامع با رویکرد توسعه فضایی

پایدار احساس می‌شود. در تحقیق حاضر به دنبال گسترش مفهومی توسعه فضایی پایدار و همچنین استفاده از روش ترکیبی (کمی - کیفی) و تبیین توسعه فضایی پایدار در نواحی روستایی مرزی استان گلستان هستیم. در همین راستا پژوهش حاضر به دنبال بررسی روستاهای مرزی استان گلستان جهت رفع محدودیت‌های توسعه فضایی پایدار روستایی می‌باشد. و همچنین در پژوهش حاضر در صدد تلفیق روش‌های متعدد از جمله روش‌های قرار گرفته در ابعاد گوناگون همچون کیفی و کمی برای مطالعه هرچه دقیق‌تر متغیرهای اثرگذار در توسعه فضایی پایدار روستاهای مرزی و همچنین بسط مفهومی توسعه فضایی (تبیین ابعاد مختلف توسعه فضایی) و به کارگیری الگوی توسعه فضایی برای سکونتگاه‌های روستایی مرزی می‌باشیم در نهایت با توجه به مباحث ذکر شده از این پژوهش می‌توان به عنوان الگوی برنامه‌ریزی توسعه فضایی پایدار و استراتژی نو در زمینه مطالعات توسعه سکونتگاه‌های روستایی به‌ویژه روستاهای مرزی در آینده بهره گرفت.

مبانی نظری

در بخش توسعه روستایی و علوم مختلف توجه به نظریات و دیدگاه‌های آن بسیار مهم می‌باشد چراکه توجه نکردن به نظریات و دیدگاه‌های مرتبط با موضوع می‌تواند نتایج تحقیقات برنامه‌ریزی‌های مختلف در زمینه توسعه را به گمراهی و شکست بکشاند. در ذیل برخی از نظریات مربوط به نواحی پیرامونی و مرزی آورده شده است.

نظریه قطب رشد

بر اساس نظریه قطب رشد، رشد به‌طور هم‌زمان در همه جا ظاهر نمی‌شود بلکه در قطب‌ها یا مراکزی خاص ظاهر شده و سپس از طریق فعل و انفعالاتی خاص، آثار نهایی خود را بر کل اقتصاد نمایان می‌سازد نحوه عمل مدل‌های قطب رشد، به این صورت است که ابتدا اثر قطبی شدن در مراحل اولیه توسعه ظاهر شده و موجب می‌گردد که رشد سریعی در قطب‌های رشد صورت گرفته و موجب واگرایی بین مناطق شود. سپس در مراحل بعدی توسعه و پس از اینکه قطب‌های رشد به اندازه کافی متمرکز و قوی شدند، رشد آن‌ها به سایر

مناطق به تدریج پخش می‌گردد و در نهایت موجب همگرایی و از بین بردن نابرابری می‌شود (افراخته، ۱۳۹۴: ۸۷).

نظریه مکان مرکزی والتز کریستالر

از اولین نظریه‌های مربوط به توسعه منطقه‌ای و تفسیرکننده عدم تعادل منطقه‌ای می‌توان به نظریه‌های مکان مرکزی اشاره نمود. بر اساس این نظریه در مناطق هموار توزیع جمعیت، فعالیت و به تبع آن خدمات به شکل مراکز سلسله مراتبی در پهنه سرزمینی صورت می‌گیرد که شکل قرارگیری آن‌ها در کنار یکدیگر به شکل کریستال‌های منظم هندسی نمایش داده می‌شود. یعنی توزیع خدمات به جمعیت از طریق مراکز که در فواصل منظمی از یکدیگر در کل منطقه پراکنده‌اند، صورت می‌گیرد. این نظریه مفاهیم مرز نواحی دور از آن‌ها با مناطق، عدم تعادل بین مراکز و یکدیگر را تبیین می‌کند (شکویی، ۱۳۵۶: ۲۳۶ - ۲۳۰).

نظریه مهاتما گاندی

در نظریه او روستا یک واحد مستقل بود که محور خوداتکایی کشور محسوب می‌شد. روستا و کشاورزی اساس توسعه موردنظر گاندی بوده است. گاندی خواهان تحول روستاها از طریق توسعه درونی آن‌ها و تبدیل آن‌ها به مکان‌های قابل زیست و متناسب با رشد و ترقی بود (سعیدی، ۱۳۹۲: ۱۳).

سه گانه فضای لوفور یا تریالکتیک فضا

تمام بحث لوفور پیرامون فضا در این است که باید در فهم فضا هم انتزاع و هم انضمام را در نظر داشت. در غیر این صورت با یک محتوای اشتباه روبه‌رو خواهیم بود. از نظر لوفور، فضا یک انتزاع محقق شده است. در واقع لوفور با این بیان بین امر انضمامی و انتزاعی یک رابطه دیالکتیکی برقرار می‌کند. در اینجا فضا یک ساختار ذهنی و مادی است. یعنی در دو سوی ادراک معقول و دریافت حسی قرار می‌گیرد. اینجا لوفور برای وحدت دو قطب مفهوم زیسته را وارد می‌کند. لوفور استدلال می‌کند که فضای انسانی و زمان انسانی در طبیعت و نیمی در انتزاع قرار دارد (شهیکی، ۱۳۹۴: ۱۵۸).

مفهوم توسعه و آمایش مناطق مرزی

آمایش مناطق مرزی نوعی برنامه‌ریزی است که توسعه را با امنیت و دفاع از نیازهای مناطق مرزی در چارچوب شرایطی که مناطق مرزی دارند، به یکدیگر پیوند می‌دهد و راهکاری برای توسعه مناطق مرزی معرفی می‌کند که در آن امنیت و توسعه لازم و ملزوم یکدیگر می‌شود. بنابراین، گرچه آمایش مناطق مرزی یک نوع فن برنامه‌ریزی است، اما خود بر پایه‌های نظری و متدولوژی علمی خاصی متکی است که ضمن تحلیل و تفسیر شرایط و ویژگی‌های مناطق مرزی، موانع توسعه و یا امنیت را توأمان در نظر گرفته و برای آنها راه‌حل‌های یکپارچه‌ای ارائه می‌دهد تا اهداف توسعه و امنیت در مناطق مرزی را بر یکدیگر منطبق سازد (عندلیب، ۱۳۸۸: ۱۴).

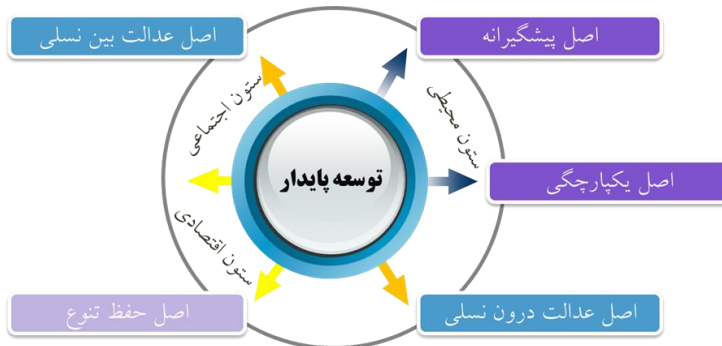
پویایی فضای اقتصادی

اقتصاد فضا ویژگی‌های مکانی فعالیت‌های اقتصادی و پیوند رابطه‌ای بین آنها را تبیین می‌کند. اقتصاد فضا فعالیت‌های اقتصادی مکان‌های جغرافیایی و پیوند رابطه‌ای فعالیت‌ها را تبیین می‌نماید، یعنی یک بررسی جغرافیایی فعالیت‌های اقتصادی در فضای سرزمینی. جریان فعالیت‌ها در فضا، در تبیین و چرایی تحول پدیده‌ها، و ایجاد سازمان فضایی ویژه، نقش اساسی دارد (جانسون، ۲۰۰۸: ۱۵).

توسعه فضایی: در فرایند توسعه فضایی، شرایط و دانش محلی باید مورد توجه و ارزش‌گذاری قرار گیرد. با توجه به سه اصل زیر، توسعه فضایی جهت‌گرا می‌باشد: شرایط محلی، دانش محلی و استراتژی‌های محلی (FAO, 2015: 3-4). عملکرد کلیدی توسعه فضایی، دستیابی به تعادل بهتر بین توسعه شهری و حفاظت از حومه باز (روستاها) است. (Ulled & et al, 2010: 52). در توسعه فضایی نظامی هویت می‌یابد که در آن عناصری از قلمرو محیط طبیعی با عناصر وابسته به قلمرو محیط انسانی در ارتباط قرار می‌گیرند (دولفوس، ۱۳۶۹: ۸). بنابراین، تخصیص بهینه فضای توسعه در تصمیم‌گیری سیاست‌گذاری سرزمینی اهمیت دارد. در همین چارچوب، گفتنی است که توسعه فضایی در وضعیت مطلوبی نیست و روندها نشان‌دهنده بهبود وضعیت در آینده نیستند.

برنامه‌ریزی فضایی

برنامه‌ریزی فضایی، به دنبال یافتن راهی برای گرد هم آوردن مدیریت ابعاد فضایی برنامه‌ریزی همگام با سرعت و مقیاس تغییرات اجتماعی، تکنولوژی، اقتصادی و سیاسی است که هیچ‌گاه پیش‌تر تجربه نشده است (شيعه، ۱۳۹۰: ۴۴). برنامه‌ریزی فضایی روندی است برای بهره‌وری و آرایش منطقی، حفظ تعادل و هماهنگی بین جمعیت و تأسیسات اجتماعی و اقتصادی ایجادشده در فضای ملی و منطقه‌ای و جلوگیری از بروز عدم تعادل و بازتاب‌های تخریبی و منفی در فضای سرزمین (جلالیان، ۱۳۹۶: ۴۲). برنامه‌ریزی توسعه فضایی پایدار یک مدل بلندمدت توسعه فضایی منطقه‌ای است که شامل تمام ابعاد پایداری از جمله بهبود رقابت اقتصادی و هم‌چنین بهبود کیفیت زندگی، حفاظت از محیط‌زیست، حفاظت از طبیعت و استفاده پایدار از منابع طبیعی، حفظ یکپارچه میراث فرهنگی و حفاظت در برابر بلایای طبیعی و غیرطبیعی با تقویت همکاری بین سکونتگاه‌های انسانی و در نظر گرفتن دیدگاه‌های افراد و گروه‌های جمعیت در منطقه است.

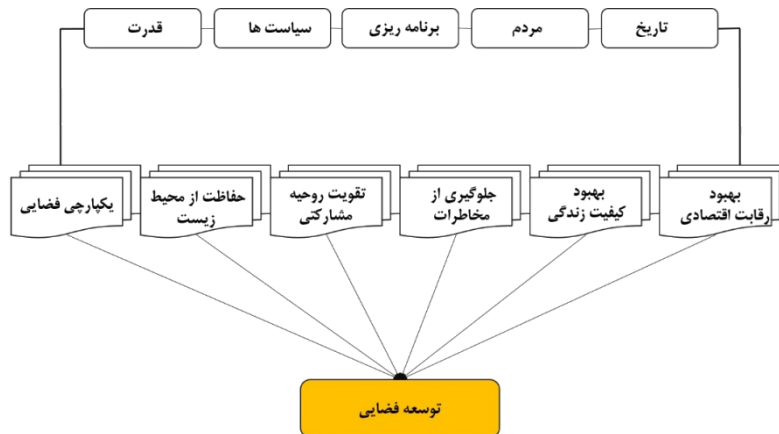


شکل شماره ۱. اصول عمومی توسعه پایدار روستایی

روستاهای مرزی

نگرش یکپارچه به عناصر کلیدی سیاست‌گذاری فضایی روستایی شامل مکان‌ها، مردم و فعالیت‌ها در تدوین قوانین، برنامه‌ها و سیاست‌ها موجب توسعه پایدار روستایی می‌شود (بدری و همکاران، ۱۳۹۷: ۱). سکونتگاه‌های روستایی حاشیه مرز از جمله مناطق مهم و استراتژیک برای کاهش مشکلات مرزها به شمار می‌آید (صادقی و همکاران، ۱۳۹۳: ۱۲۹). روستاهای مرزی به دلیل تماس با محیط‌های گوناگون داخلی و

خارجی از ویژگی‌های خاصی برخوردارند و وجود مبادلات و پیوندهای فضایی دو سوی مرز و بین کشورهای مجاور، آسیب‌پذیری‌ها و تهدیدات مختلف، مرزها را به کانون‌های حساسی مبدل ساخته است (زارعی، ۱۳۹۶: ۲۶).



شکل شماره ۲. چارچوب مفهومی پژوهش

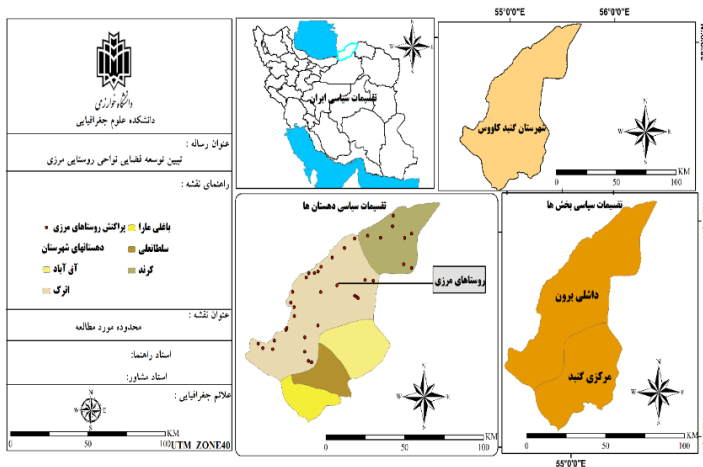
روش پژوهش

روش پژوهش حاضر به لحاظ هدف کاربردی و به لحاظ روش و ماهیت توصیفی-تحلیلی بوده، جامعه آماری این تحقیق روستاهای مرزی واقع در دهستان‌های کرد و اترک شهرستان گنبد می‌باشد (دهستان کرد و اترک دهستان‌های مرزی شهرستان گنبد می‌باشد). با عنایت به اینکه تعداد روستاهای مرزی شهرستان گنبد ۳۰ روستا می‌باشد نمونه این تحقیق تمام روستاهای مرزی واقع در دهستان‌های کرد و اترک شهرستان گنبد می‌باشد (دهستان کرد و اترک دهستان‌های مرزی شهرستان گنبد می‌باشد). حجم نمونه برای جامعه مذکور که با استفاده از فرمول کوکران محاسبه شده، ۳۶۴ مورد است که با استفاده از روش نمونه‌گیری تصادفی ساده انتخاب شدند. ابزار اصلی تحقیق پرسشنامه استاندارد بود که روایی آن‌ها به تأیید پانلی از متخصصان دانشگاهی صاحب‌نظر و محققان در بخش روستایی رسید و پایایی آن از طریق آلفای کرونباخ (۰/۷۹۰) در حد مطلوب تأیید شد. لازم به ذکر است در این تحقیق از بین شهرستان‌های مرزی گمیشان، آق‌قلا، گنبد و مراوه‌تپه، شهرستان گنبد به‌عنوان شهرستان مورد مطالعه انتخاب گردید در این پژوهش در

بخش تجزیه و تحلیل کمی داده‌ها با استفاده از توزیع پرسشنامه جمع‌آوری و برای سنجش همبستگی از آزمون‌های همبستگی و یا معادلات ساختاری استفاده شد و برای بررسی‌های مکانی از نرم‌افزارهای تولید نقشه همچون GIS استفاده گردید.

محدوده مورد مطالعه

این شهرستان بر اساس آخرین تقسیمات کشوری دارای ۲ شهر، ۲ بخش و ۶ دهستان و مساحت آن ۵۰۷۱/۳۲ کیلومتر مربع می‌باشد. بر اساس سرشماری نفوس و مسکن سال ۱۳۹۵ شهرستان گنبد کاووس دارای ۹۷۱۴۷ خانوار و ۳۴۸۷۴۴ نفر جمعیت بوده است که از این تعداد ۱۷۵۴۸۰ نفر مرد و ۱۷۳۲۶۳ نفر زن می‌باشد. از مجموع جمعیت شهرستان ۴۵۳۲۴ خانوار و ۱۵۴۴۰۴ نفر جمعیت در نقاط شهری و ۵۱۵۴۷ خانوار و ۱۹۳۶۷۱ نفر جمعیت در نقاط روستایی ساکن بوده و تعداد ۲۷۶ خانوار با ۶۶۹ نفر جمعیت غیر ساکن هستند. از مجموع جمعیت شهرستان ۴۴۹۱۴ خانوار و ۱۶۷۲۲۳ نفر جمعیت نقاط روستایی در بخش مرکزی و ۶۶۲۶ خانوار و ۲۴۶۰۹ نفر جمعیت نقاط روستایی در بخش داشلی برون ساکن هستند (سرشماری عمومی نفوس و مسکن ۱۳۹۵).



شکل شماره ۳. محدوده جغرافیایی مورد مطالعه

بر اساس مطالعات نویسنده‌گان بر روی کاربری اراضی ۳۸/۲۳ درصد روستاهای مرزی شهرستان گنبد کاووس در اراضی شور، ۳۵/۲۹ درصد در اراضی مرتع، ۵/۸۸ درصد در

اراضی مرتعی و زراعتی، ۸/۸۲ درصد در اراضی دیم، ۱۱/۷۶ درصد در اراضی زراعی آبی استقرار یافته‌اند. بر اساس مطالعات انجام شده سطوح ارتفاعی ۷/۸۰- تا ۳۲/۵ متر بیشترین تعداد نقاط سکونتگاهی را به خود اختصاص داده‌اند. در این طبقه ۱۷ نقطه سکونتگاهی جای گرفته است که ۴۸/۵۷ درصد از کل سکونتگاه‌های مرزی شهرستان گنبد کاووس را شامل می‌شود. با توجه به این که بیشترین تعداد سکونتگاه‌های مرزی در شهرستان گنبد کاووس در این طبقه جای گرفته‌اند، بیشترین میزان جمعیت موجود نیز در این طبقه گسترده شده است به طوری که در این طبقه ارتفاعی ۷ هزار نفر زندگی می‌کنند که حدود ۴۹/۱ درصد از کل جمعیت روستاهای مرزی را شامل می‌شود. در طبقه ارتفاعی ۱۹۷ تا ۴۸۸ متر تنها یک سکونتگاه با جمعیتی بالغ بر ۱۰۰۰ نفر در دهستان کرند جای گرفته است که کمترین تعداد سکونتگاه و به تبع آن کمترین میزان جمعیت در بین طبقات ارتفاعی است.

بحث و یافته‌ها

یافته‌های توصیفی مربوط به مشخصه‌های فردی پاسخگویان نشان می‌دهد ۷۹/۳۹ درصد پاسخگویان مرد و ۲۰/۶۱ درصد پاسخگویان زن هستند، همچنین ۳۰ درصد از پاسخگویان دارای شغل زراعت و باغداری، ۴۰ درصد شغل دامداری، ۱۳/۳ درصد دارای شغل کارمندی و خدمات، و افراد فاقد شغل تنها ۳/۴ درصد از پاسخگویان را به خود اختصاص داده‌اند. در زمینه تحصیلات پاسخگویان با توجه به فراوانی مشاهده شده در بین اعضا نمونه، ۱۳/۳ درصد افراد بی‌سواد بودند و ۱۰ درصد را افراد دارای سطح سواد ابتدای، ۳۰ درصد مقطع تحصیلی راهنمایی، ۲۶/۷ درصد تحصیلات دیپلم، ۶/۷ کاردانی، کارشناسی و کارشناسی ارشد و بالاتر به ترتیب ۱۰ و ۳/۳ درصد را به خود اختصاص داده‌اند. همچنین ۶/۵ درصد اعضای نمونه بین ۱۵-۲۵ سال، ۳۱ درصد بین ۲۵-۳۵ سال، ۲۷/۷ درصد بین ۳۵-۴۵ سال، ۲۰ درصد بین ۴۵-۵۵ سال، ۱۲،۳۶ درصد بین ۵۵-۶۵ سال، و ۲،۱۹ درصد بالای ۶۵ سال سن داشتند. با توجه به فراوانی مشاهده شده ۹۸/۳ درصد پاسخگویان متولد روستا بودند و ۱/۷ درصد در شهرهای اطراف متولد شده‌اند. قبل از ورود به بحث تجزیه و تحلیل داده‌ها، اجرا و گزارش آزمون‌ها از آزمون کولموگروف - اسمیرنوف جهت

سنجش نرمال بودن توزیع داده‌ها استفاده می‌شود. چنانچه داده‌ها دارای توزیع نرمال باشند امکان استفاده از آزمون پارامتریک وجود دارد و در غیر این صورت باید از آزمون ناپارامتریک استفاده کنیم. جدول (۱) نتایج آزمون کولموگروف جهت بررسی نرمال بودن توزیع داده‌های متغیرها را نشان می‌دهد.

جدول شماره ۱. آزمون کولموگروف جهت بررسی نرمال بودن توزیع داده‌های عوامل

متغیرها	نوع آزمون	تعداد نمونه	مقدار آزمون	سطح معناداری
بهبود رقابت اقتصادی	کولموگروف - اسمیرنف	۳۶۴	۰/۲۷۹	۰/۰۰۲*
بهبود کیفیت زندگی	کولموگروف - اسمیرنف	۳۶۴	۰/۱۹۳	۰/۰۰۰*
جلوگیری از مخاطرات	کولموگروف - اسمیرنف	۳۶۴	۰/۲۳۶	۰/۰۰۱*
تقویت رویکرد مشارکتی	کولموگروف - اسمیرنف	۳۶۴	۰/۲۳۱	۰/۰۰۰*
حفاظت از محیط زیست	کولموگروف - اسمیرنف	۳۶۴	۰/۲۸۵	۰/۰۰۰*
یکپارچگی فضایی	کولموگروف - اسمیرنف	۳۶۴	۰/۲۹۵	۰/۰۰۰*

سطح معناداری تا ۹۹٪ (*) سطح معناداری تا ۹۵٪ (** عدم معناداری (NS))

با توجه به نتایج جدول فوق، نتایج آزمون کولموگروف - اسمیرنوف نشان داد که داده‌ها از توزیع نرمالی برخوردار می‌باشند ($P \leq 0/05$) بنابراین در محاسبات از روش‌های آماری پارامتریک استفاده می‌گردد.

جدول شماره ۲. آزمون تی تک نمونه‌ای جهت بررسی میزان تأثیرگذاری عامل بهبود کیفیت زندگی مؤثر در توسعه فضایی روستاهای مرزی

مؤلفه	متغیرها	شاخص	حجم نمونه	درجه آزادی	مقدار آماره آزمون T	سطح معناداری
امید به	خانه بهداشت		۳۶۴	۳۶۳	۴۴۱۸۶	۰/۰۰۰*
زندگی	مرکز بهداشتی درمانی		۳۶۴	۳۶۳	۴۳۸۳۹	(NS) ۰/۴۳۲
	تعداد جمعیت بیکار در روستا		۳۶۴	۳۶۳	۲۷/۶۰	۰/۰۰۰*

۰/۰۰۰*	۱۲/۳۹	۳۶۳	۳۶۴	تعداد شاغلین در روستا		
۰/۰۰۰*	۱۳/۳۵	۳۶۳	۳۶۴	میزان مراقبت‌های بهداشتی از زنان قبل زایمان	مرگ میر	
۰/۰۰۰*	۲۱/۶۵	۳۶۳	۳۶۴	میزان روستاهای دارای عمل واکسیناسیون	اطفال	
۰/۰۰۰*	۳۵/۸۵	۳۶۳	۳۶۴	تعداد خانواده‌های هسته‌ای	نرخ	
۰/۰۰۰*	۱۸/۹۱	۳۶۳	۳۶۴	تعداد زنان شاغل دارای فرزند	باروری	
۰/۰۰۰*	۲۷/۷۲	۳۶۳	۳۶۴	تعداد زنان با تحصیلات دانشگاهی		
۰/۰۰۰*	۲۷/۱۹	۳۶۳	۳۶۴	تعداد آموزشگاه‌ها به ازای ۱۰۰ نفر در روستا	آموزشی	بهبود
۰/۰۰۰*	۲۸/۹۲	۳۶۳	۳۶۴	سرانه کلاس به دانش آموزان در مقاطع مختلف تحصیلی در روستا		کیفیت زندگی
۰/۰۰۰*	۲۸/۴۶	۳۶۳	۳۶۴	تعداد افراد باسواد در روستا		
۰/۰۰۰*	۲۲/۶۵	۳۶۳	۳۶۴	وجود پزشک مقیم		
(NS) ۰/۱۴۸	۱۱/۸۲	۳۶۳	۳۶۴	میزان رضایت از آب‌لوله کشی سالم و بهداشتی	بهداشتی	
۰/۰۰۰*	۳۵	۳۶۳	۳۶۴	تعداد افراد فاقد بیمه درمانی	بیمه‌ای	
(NS) ۰/۳۵۲	۱۲/۳۶	۳۶۳	۳۶۴	تعداد زمین‌های کشاورزی بیمه‌شده		
۰/۰۰۰*	۲۷/۶۰	۳۶۳	۳۶۴	میزان دسترسی خانوار به امکانات اولیه	برابری	
۰/۰۰۰*	۹/۴۵	۳۶۳	۳۶۴	میزان دسترسی خانوار به امکانات ثانویه	دسترسی خانوار	
۰/۰۰۰*	۲۱/۶۵	۳۶۳	۳۶۴	میزان امکان نقش آفرینی خانوار در تصمیم‌گیری‌های سیاسی روستا	برابری سیاسی	
۰/۰۰۰*	۳۵/۸۵	۳۶۳	۳۶۴	میزان بهره‌مندی خانوار از تصمیمات مدیران روستا		
۰/۰۰۰*	۲۸/۹۲	۳۶۳	۳۶۴	میزان درصد هزینه مواد غذایی از درآمد خانوار	تغذیه	
۰/۰۰۰*	۱۸/۹۱	۳۶۳	۳۶۴	میزان سهولت در دسترسی خانوارهای روستایی به خواربارفروشی		
۰/۰۰۰*	۲۷/۱۹	۳۶۳	۳۶۴	تعداد فروشگاه‌های عرضه مواد غذایی		

در هریک از روستاها					
مصرف	تعداد خانوارهای متصل به شبکه برق	۳۶۴	۳۶۳	۲۸/۹۲ * ۰/۰۰۰	
انرژی	تعداد خانوارهای متصل به شبکه	۳۶۴	۳۶۳	۱۸/۹۱ * ۰/۰۰۰	
آب رسانی					
اقتصادی	رضایت از پایداری درآمد	۳۶۴	۳۶۳	۲۷/۳۸ * ۰/۰۰۰	
	رضایت از امنیت شغلی	۳۶۴	۳۶۳	۱۹۹/۰۶ * ۰/۰۰۰	
	رضایت از کیفیت امکانات و خدمات	۳۶۴	۳۶۳	۱۷/۳۶ * ۰/۰۰۰	
اقتصادی					
اجتماعی	رضایت از مالکیت زمین زراعی و باغی	۳۶۴	۳۶۳	۲۷/۶۰ * ۰/۰۰۰	
	رضایت از مالکیت دام	۳۶۴	۳۶۳	۳۴/۵۴ * ۰/۰۰۰	
	رضایت از کیفیت حمل و نقل	۳۶۴	۳۶۳	۲۸/۴۲ * ۰/۰۰۰	
	رضایت از کیفیت امکانات و خدمات	۳۶۴	۳۶۳	۲۰/۴۷ * ۰/۰۰۰	
	آموزشی	رضایت از امکانات فراغتی	۳۶۴	۳۶۳	۲۱/۴۵ * ۰/۰۰۰
	روستایی	رضایت از مشارکت در طرح‌های توسعه	۳۶۴	۳۶۳	۲۴/۳۶ * ۰/۰۰۱
	رضایت از خدمات بیمه سلامت	۳۶۴	۳۶۳	۱۸/۳۲ * ۰/۰۰۲	
رضایت از زندگی در اجتماع روستایی	۳۶۴	۳۶۳	۱۹/۷۸ * ۰/۰۰۰		

نتایج حاصل از مطالعات میدانی و تجزیه تحلیل داده‌ها در زمینه سنجش میزان عامل بهبود رقابت کیفیت زندگی بر روی توسعه فضایی روستاهای مرزی، از ۱۲ متغیر با ۳۶ شاخص از دیدگاه جامعه هدف مطالعه، نشان داد که در این زمینه ۳۳ شاخص دارای تأثیر مثبت در بهبود عامل رقابت کیفیت زندگی بر مناطق مرزی آنها داشته (با سطح معناداری ۹۹)، و تنها در سه شاخص، نتوانسته‌اند سطح معناداری موردنظر را به دست آورند که به ترتیب مؤلفه، مرکز بهداشتی و درمانی (۰/۴۳۲)، تعداد زمین‌های کشاورزی بیمه‌شده (۰/۳۵۲)، و میزان رضایت از آب‌لوله‌کشی سالم و بهداشتی (۰/۱۴۸)، لذا می‌توان با در نظر گرفتن خروجی‌های حاصله از تحلیل داده‌ها در بعد بهبود کیفیت زندگی میزان موفقیت هر شاخص با شاخص‌های دیگر متفاوت است که این مقوله را می‌توان در مقدار آماره آزمون تی مشاهده نمود. بنابراین از دیدگاه جامعه هدف مطالعه تأثیر عامل بهبود رقابت زندگی بر توسعه فضایی روستاها مثبت (سطح میانگین مطلوبیت عددی ۳/۰۴) می‌باشد.

جدول شماره ۳. آزمون تی تک نمونه‌ای جهت بررسی میزان تأثیرگذاری عامل بهبود رقابت اقتصادی مؤثر در توسعه فضایی روستاهای مرزی

مؤلفه	متغیرها	شاخص	متغیرها	درجه آزادی	مقدار آماره T	سطح معناداری	
نهاده‌ها	بوروکراسی	تعداد مجوزهای تولیدی روستا	تعداد مجوزهای گردشگری روستا	۳۶۳	۸۳/۴۶	۰/۰۰۰*	
				۳۶۳	۸۱/۵۴	۰/۰۰۰*	
حمل و نقل		تعداد کامیون‌های روستا	طول راه‌های روستا	۳۶۳	۸۹/۱۵	۰/۰۰۰*	
				۳۶۳	۸۵/۷۶	۰/۰۰۰*	
				۳۶۳	۸۵/۸۸	۰/۰۰۰*	
				۳۶۳	۸۲/۲۹	۰/۰۰۰*	
زیرساخت‌ها	زیرساخت	تعداد خانوارهای روستایی دارای دسترسی به اینترنت	خانگی	۳۶۳	۸۴/۳۹	۰/۰۰۰*	
				اطلاعات	تعداد افراد روستایی فعال در فضای مجازی جهت فعالیت اقتصادی	۳۶۳	۸۶/۰۶
آموزش‌های پایه	کسب مهارت	تعداد انواع مهارت‌ها منجر به ایجاد شیوه‌های نو در فعالیت‌های روستایی	استفاده از دانش فنی در فعالیت‌های روستایی	۳۶۳	۷۸/۳۹	۰/۰۰۰*	
				۳۶۳	۸۵/۸۲	۰/۰۰۰*	
	آموزش	امکان استفاده از نهاده‌های جدید	امکان استفاده از کلاس‌های ترویجی برای روستاییان	دسترسی به آموزشگاه‌ها در سطوح مختلف	۳۶۳	۸۷/۵۴	۰/۰۰۰*
					۳۶۳	۲۱/۱۲	۰/۰۰۰*
	نوع بازار	کسب آموزش	درصد فروش محصولات در بازارهای منطقه‌ای	درصد فروش محصولات در بازارهای ملی	۳۶۳	۸۲/۳۶	۰/۰۰۰*
					۳۶۳	۲۹/۴۵	۰/۰۰۰*
					۳۶۳	۱۳/۳۵	۰/۰۰۰*
					۳۶۳	۲۱/۶۵	۰/۰۰۰*
	نوآوری	استاندارد زندگی	نسبت مسکن مقاوم و نوساز به کل مسکن	درصد تحصیل کردگان دانشگاهی به کل باسوادان	۳۶۳	۲۸/۹۲	۰/۰۰۰*
					۳۶۳	۲۷/۷۲	۰/۰۰۰*
رفاه جامعه	اقتصادی	نگرشی (احساس رضایت از زندگی، احساس خوشبختی)	رضایت از شغل	۳۶۳	۳۵/۸۵	۰/۰۰۰*	
				۳۶۳	۶۸/۹۱	۰/۰۰۰*	
				۳۶۳	۲۱/۸۵	۰/۰۰۰*	
				۳۶۳	۶۲/۷۳	۰/۰۰۰*	
محیطی - کالبدی	دسترسی به بازار خرید و فروش	رضایت از هزینه زندگی	رضایت از زیرساخت‌های روستا	۳۶۳	۳۲/۹۷	۰/۰۰۰*	
				۳۶۳	۳۱/۴۵	۰/۰۰۰*	
			رضایت از بهداشت و محیط روستا	۳۶۳	۳۲/۶۳	۰/۰۰۰*	

بهبود رقابت اقتصادی

در زمینه عامل بهبود رقابت اقتصادی بر روی توسعه فضایی روستاهای مرزی ۱۰ شاخص با ۲۷ متغیر مطرح شد که نتایج تحلیلی حاصل از داده‌ها نشان می‌دهد که از منظر جامعه هدف مطالعه همه شاخص‌ها با زیر متغیرها توانسته‌اند بر روی توسعه فضایی روستاها اثرگذار واقع گردد که این مسئله را می‌توان در سطح معناداری (Asymp. Sig.0.000) مشاهده کرد. البته نکته قابل تأمل در این بخش این مقوله می‌باشد که بهبود رقابت اقتصادی توانسته است در تمامی شاخص‌ها سطح معناداری ۹۹ درصدی را به دست آورد و این مقوله منجر به ایجاد این تفکر شده است که قرارگیری روستاها در ناحیه مرزی توانسته است بر روی وضعیت اقتصادی روستاییان ساکن در منطقه اثرگذار واقع گردد البته این میزان اثرگذاری متفاوت بوده است که این تفاوت را می‌توان در میزان آماره آزمون اختصاص یافته شده به هر شاخص مشاهده نمود. لذا مؤلفه‌های رقابت اقتصادی دارای میانگین مطلوبیت عددی (۳/۷۳) می‌باشد. بنابراین با توجه به جدول (۳) که به بررسی فراوانی مؤلفه بهبود رقابت اقتصادی شاخص‌های متغیر نهادها، زیرساخت‌ها و آموزش‌های پایه پرداخته شده است. با توجه به شاخص‌های نهادی (بوروکراسی زائد) با در نظر گرفتن شاخص‌های تعداد مجوزهای تولیدی و گردشگری که مشاهده می‌نماید می‌توان این گونه نتیجه گرفت که این میزان در منطقه بسیار کم بوده و شاید عدم میل گردشگران برای مراجعه به این منطقه منجر به این مسئله شده است که میلی برای دریافت این مجوزها نیست. در بخش زیرساخت‌ها، حمل و نقل فراوانی مشاهده شده می‌توان بازگو موقعیت جغرافیایی منطقه بوده که باعث بالا رفتن میزان زیرساخت‌های راهی شده است و در بخش زیرساخت‌ها اطلاعات میزان دسترسی خانوارها به اینترنت خانگی به نسبت پایین می‌باشد ولی میزان اینترنت همراه بالا بوده که منجر به افزایش دسترسی با فضایی مجازی شده است. و در بخش متغیرها آموزش‌های پایه در بخش مهارت و کسب آموزش میزان رضایت به طور تقریبی با توجه به شاخص‌های موردسنجش متوسط رو به پایین بوده است. در بخش متغیرها متغیر اندازه بازار و رفاه جامعه میزان متوسط رضایت با توجه به شاخص‌های

موردبررسی به نسبت پایین بوده است. همچنین در بخش نوآوری استانداردهای زندگی با توجه به اعداد به دست آمده و میانگین کشوری می توان به این نتیجه رسید این میزان از میانگین کشوری پایین تر بوده است. لذا می توان استنباط کرد گرفت که رویکرد مشارکتی نتوانسته است در بین روستایان جایگاهی متناسبی داشته باشد و دارای میانگین مطلوبیت عددی کمتری (۲/۲۱) را دارا می باشد. بنابراین با توجه به جدول (۴) در بخش مرتبط با سرمایه اجتماعی سه متغیر موردبررسی قرار گرفته شده است که این سه متغیر با توجه به میزان نزدیکی روستاها به بازارچه اینچه برون متفاوت بوده است به گونه ای که در روستاهای دوردست حتی یک فرد شاغل هم در بخش بازارچه مرزی وجود ندارد و دهیاری و شورا هیچ نقشی به خاطر بعد مسافت ایفا نمی کنند به هر حال میزان اثرگذاری بازارچه مرزی را در روستاهای شهرستان مطابق با جدول فوق الذکر می باشد. در بخش مدیریت محلی سه متغیر مورد ارزیابی قرار گرفته شده است که به ترتیب همکاری مدیران محلی با روستایان، پاسخگویی به نیازهای کشاورزی روستایان و اعتماد روستایان به مدیران محلی می باشد که هر یک دارای دو شاخص می باشند در این بخش هم ابتدا با تعداد پروژه ها و مناسبات و مراسم ها پرداخته شده است که به طور تقریبی در تمام روستاها به تناسب جمعیتی با توجه به موقعیت روستاهای موردنظر در سطح قابل قبولی بوده است و در بخش میزان رضایت از دسترسی روستایان به مرکز توزیع نهاده های کشاورزی با توجه به قرارگیری این مراکز در روستاهای متعدد و امکان خدمات دهی آسان با روستاهای موردنظر به طور تقریبی سطح رضایت بالا بوده است و تنها شاید علتی که منجر به تردید در سطح رضایت این مقوله شده است بحث نوسان قیمت در سالیان متوالی بوده است در بخش میزان جلب کمک های مردمی از منظر روستایان مورد مطالعه این میزان کافی بوده است برای همین میانگین رضایت موردنظر طیفی لیکرت را به خود اختصاص داده است و در نهایت در بخش دانش - مهارت دو متغیر سطح آگاهی و میزان آموزش بوده است که از منظر آنها تمام این آموزش ها به اندازه لزوم از سوی افراد ذی ربط انجام می گیرد به جز بخش بوم گردی که تنها در تعداد محدود از روستاها با توجه به نزدیکی به بازارچه مرزی تنها اتفاق می افتد.

جدول ۴. آزمون تی تک نمونه‌ای جهت بررسی میزان تأثیرگذاری عامل تقویت رویکرد مشارکتی مؤثر در توسعه فضایی روستاهای مرزی

مؤلفه	معیارها	شاخص‌ها	متغیرها	df	مقدار آماره آزمون T	Asymp. Sig.
		میزان اشتغال و مشارکت	تعداد زنان شاغل در بازارچه مرزی	۳۶۳	۲۱/۱۲	۰/۰۰۰*
			تعداد زنان بافنده قالی	۳۶۳	۳۵	۰/۰۰۰*
	سرمایه اجتماعی	بازارچه مرزی	تعداد شاغلین روستایی در بازارچه مرزی	۳۶۳	۸/۳۶	۰/۱۳۷(NS)
			تعداد غرفه‌های روستا در بازارچه	۳۶۳	۱۶/۲۳	۰/۰۰۰*
	عملکرد دهیاری تا و شوراهای اسلامی	تعداد روستاییان معرفی شده جهت فعالیت‌های اقتصادی	تعداد روستاییان معرفی شده جهت فعالیت‌های اقتصادی	۳۶۳	۸/۶۰	۰/۴۳۱(NS)
			تعداد کلاس‌های آموزشی برگزار شده در روستا	۳۶۳	۹/۸۴	۰/۳۵۲(NS)
	همکاری مدیران محلی با روستاییان	تعداد پروژه‌های اجرا شده توسط مردم و شوراها و دهیاری	تعداد پروژه‌های اجرا شده توسط مردم و شوراها و دهیاری	۳۶۳	۱۰/۳۹	۰/۲۸۱(NS)
			تعداد مناسبت تا و مراسمات برگزار شده با همکاری مردم و شورا و دهیاری	۳۶۳	۱۳/۳۵	۰/۰۰۰*
مدیریت محلی	پاسخگویی به نیازهای کشاورزی روستاییان	دسترسی روستاییان به مرکز توزیع نهاده‌های کشاورزی	دسترسی روستاییان به مرکز توزیع نهاده‌های کشاورزی	۳۶۳	۱۱/۸۶	۰/۰۳۱**
			تعداد دارای مراکز ساخت و تعمیر ادوات کشاورزی	۳۶۳	۳۵/۸۵	۰/۰۰۰*
	اعتماد روستاییان به مدیران محلی	میزان جلب کمک‌های مردمی توسط شورا و دهیاری	میزان جلب کمک‌های مردمی توسط شورا و دهیاری	۳۶۳	۲۸/۹۲	۰/۰۰۰*
			تعداد گزارش عملکرد شورا و دهیاری	۳۶۳	۲۷/۷۲	۰/۰۰۰*
دانش و مهارت	سطح آگاهی و فرهنگی مردم	روستاهای دارای گروه/کانال در شبکه‌های اجتماعی	روستاهای دارای گروه/کانال در شبکه‌های اجتماعی	۳۶۳	۷/۱۹	۰/۳۲۲(NS)
			روستاهای دارای تشکل‌های مردمی	۳۶۳	۲۸/۹۲	۰/۰۰۰*
	آموزش و دانش بومی	تعداد بوم گردی‌ها	تعداد بوم گردی‌ها	۳۶۳	۷/۷۲	۰/۲۶۵(NS)
			تعداد دامداری‌های سنتی	۳۶۳	۲۸/۸۲	۰/۰۰۰*
			تعداد دامداری‌های نیمه‌صنعتی	۳۶۳	۶/۲۳	۰/۴۳۱(NS)

سطح معناداری تا ۹۹٪ (*) سطح معناداری تا ۹۵٪ (** عدم معناداری (NS))

در زمینه تقویت رویکرد مشارکتی بر توسعه فضایی روستاهای هدف مطالعه، ۸ شاخص با ۱۸ متغیر مورد بررسی قرار گرفت که نتایج حاصل از مطالعات میدانی و تحلیل داده‌ها گویای این واقعیت است که از نگاه جامعه پاسخگو، رویکرد مشارکتی بر روی توسعه فضایی روستاها تا حدودی اثرگذار واقع گردیده که این مسئله را می‌توان در سطح معناداری برخی مؤلفه‌های بهبود تقویت رویکرد مشارکتی مشاهده نمود. البته نکته قابل تأمل تعداد مؤلفه‌های که نتوانسته‌اند معناداری را به دست آورند که در این بخش چیزی حدود هشت متغیر (تعداد شاغلین روستایی در بازارچه مرزی، تعداد روستائیان معرفی شده جهت فعالیت‌های اقتصادی، تعداد کلاس‌های آموزشی برگزار شده در روستا، تعداد پروانه‌های ساختمانی، تعداد پروژه‌های اجرا شده توسط مردم و شوراها و دهیاری، روستاهای دارای گروه/کانال در شبکه‌های اجتماعی، تعداد بوم گردی‌ها، تعداد دامداری‌های نیمه‌صنعتی) بوده است و مؤلفه دسترسی روستائیان به مرکز توزیع نهاده‌های کشاورزی تنها در بین مؤلفه‌های موجود توانسته است سطح معناداری ۹۵ درصدی را به دست آورده است.

در بحث از بهبود حفاظت از محیط‌زیست جهت توسعه فضایی روستاها مورد مطالعه، ۶ شاخص با ۱۵ متغیر شناسایی و مورد تحلیل قرار گرفت. از دیدگاه جامعه روستایی، حفاظت از محیط‌زیست تا حدودی در زمینه توسعه فضایی اثرگذار واقع شده، که این مسئله را می‌توان در سطح معناداری ۹۹ درصدی برخی مؤلفه‌های بهبود حفاظت از محیط‌زیست مشاهده نمود. البته نکته قابل تأمل تعداد مؤلفه‌های که نتوانسته‌اند معناداری را به دست آورند که در این بخش حدود چهار متغیر (مقدار اراضی کشاورزی آبی، میزان رضایت از کیفیت مناسب آب شرب، آیا روستا شما دارای اراضی جنگلی و میزان اراضی روستا تحت پوشش جنگل) بوده است. بتوان این گونه نتیجه گرفت که حفاظت از محیط‌زیست توانسته است در بین روستائیان جایگاهی متناسبی در حد متوسط داشته باشد. همچنین میانگین مطلوبیت عددی حاصل از این مؤلفه (۳/۱۲) بوده است. با توجه به جدول فوق‌الذکر (۵) که به بررسی فراوانی مؤلفه حفاظت از محیط‌زیست شاخص‌های متغیر منابع طبیعی و بوم‌شناختی پرداخته شده است. در بخش منابع طبیعی به چهار بخش زمین، منابع

آب، جنگل‌ها و مراتع پرداخته شده است که در مجموع به ۱۰ شاخص مورد ارزیابی قرار گرفته شده است. که میزان مورد بررسی قرار گرفته شده هر شاخص را می‌توان در جدول فوق‌الذکر مشاهده نمود و در بخش بوم‌شناختی به صورت طیف لیکرت مورد بررسی قرار گرفته شده است که به طور کل چهار شاخص مورد سنجش قرار گرفته شده است که با توجه میانگین‌ها مورد بررسی به طور متوسط می‌توان گفت این مقوله‌ها توانسته‌اند میانگین مورد نظر را به دست آورند.

جدول ۵. آزمون تی تک نمونه‌ای جهت بررسی میزان تأثیرگذاری عامل حفاظت از محیط‌زیست مؤثر در توسعه فضایی روستاهای مرزی

مؤلفه	معیارها	شاخص‌ها	متغیرها	df	مقدار آماره آزمون T	Asymp. Sig.
		زمین	نسبت زمین‌های زیر کشت به کل زمین‌های قابل کشت	۳۶۳	۳۱/۰۳	۰/۰۰۰*
			مقدار کل اراضی روستا (تراکم بیولوژیک)	۳۶۳	۳۳/۳۴	۰/۰۰۰*
			مقدار اراضی کشاورزی آبی	۳۶۳	۹/۲۹	۰/۲۶۵(NS)
			میزان رضایت از کیفیت مناسب آب شرب	۳۶۳	۸/۱۳	۰/۳۵۱(NS)
منابع طبیعی	منابع آب	آیا روستاهای دارای ممنوعیت برای حفر چاه عمیق	۳۶۳	۱۴/۸۲	۰/۰۰۰*	
		آیا روستایی شما تجربه خشک‌سالی در طی ۵ سال اخیر داشته است	۳۶۳	۲۱/۳۲	۰/۰۰۰*	
جنگل‌ها		آیا روستا شما دارای اراضی جنگلی	۳۶۳	۷/۵۳	۰/۴۰۱(NS)	
		میزان اراضی روستا تحت پوشش جنگل	۳۶۳	۹/۰۴	۰/۱۵۵(NS)	
		میزان اراضی مرتعی	۳۶۳	۱۵/۸۳	۰/۰۰۰*	
مدیریت محلی		آیا روستا شما دارای مراتع باکیفیت	۳۶۳	۳۶/۰۱	۰/۰۰۰*	
		میزان رضایت از رفتار مردم با زیست‌بوم	۳۶۳	۲۵/۷۳	۰/۰۰۰*	
بوم‌شناختی	آموزشی	میزان رضایت از ایفای نقش ساکنین در حفاظت از بوم‌نظام	۳۶۳	۱۷/۰۱	۰/۰۰۰*	
		میزان رضایت از نقش آموزش‌های ذی‌ربط در توسعه حفاظت از زیست‌بوم	۳۶۳	۱۰/۳۵	۰/۰۸۳**	
		میزان رضایت نقش آموزش‌های مرتبط در بالا بردن میزان درک روستاییان از منابع زیستی	۳۶۳	۲۵/۸۱	۰/۰۰۰*	

سطح معناداری تا ۹۹٪ (*) سطح معناداری تا ۹۵٪ (***) عدم معناداری (NS)

جدول شماره ۶. آزمون تی تک نمونه‌ای جهت بررسی میزان تأثیرگذاری عامل مخاطرات مؤثر در توسعه فضایی روستاهای مرزی

مؤلفه	معیارها	شاخص‌ها	متغیرها	df	آماره آزمون T	Asymp. Sig.	
مخاطرات	زمین‌ساخت		میزان بروز زلزله در طی ۵ سال اخیر	۳۶۳	۲۷/۰۸	۰/۰۰۰*	
			تعداد تلفات انسانی از زمین‌لرزه‌ها در روستا	۳۶۳	۲۵/۱۲	۰/۰۰۰*	
			تعداد خانه‌ها واقع در اراضی شیب‌دار و خطرناک	۳۶۳	۲۳/۷۱	۰/۰۰۰*	
			آیا روستایی شما در گسل خطرناک واقع شده است	۳۶۳	۱۹/۷۴	۰/۰۰۰*	
	مخاطرات طبیعی			آیا در روستایی شما سیلاب‌های خطرناک اتفاق می‌افتد	۳۶۳	۹/۳۷	۰/۲۷۰(NS)
				تعداد تلفات انسانی از سیل در روستا	۳۶۳	۲۷/۳۴	۰/۰۰۰*
	مخاطرات انسانی			آیا روستا شما در حریم مسیل‌ها و رودخانه‌ها واقع شده است	۳۶۳	۱۰/۰۸	۰/۱۶۵(NS)
				درصد روستاهای تحت تأثیر خشک‌سالی	۳۶۳	۸/۱۲	۰/۴۷۴(NS)
				روستاهای دارای نقاط حادثه‌خیز	۳۶۳	۷/۸۷	۰/۵۱۲(NS)
				تعداد تصادفات منجر به فوت در روستا در طی یک سال اخیر	۳۶۳	۳۲/۳۴	۰/۰۰۰*
مخاطرات آتش‌سوزی			تعداد دفعات آتش‌سوزی مزارع در یک سال اخیر	۳۶۳	۲۸/۰۹	۰/۰۰۰*	
			تعداد دفعات آتش‌سوزی منازل در یک سال اخیر	۳۶۳	۲۱/۹۸	۰/۰۰۰*	

سطح معناداری تا ۹۹٪ (*) سطح معناداری تا ۹۵٪ (***) عدم معناداری (NS)

طبق نتایج تحلیلی حاصل از آزمون تی تک نمونه‌ای می‌توان استدلال نمود که از منظر جامعه هدف مطالعه (روستاهای مرزی) مؤلفه مخاطرات توانسته‌اند بر روی توسعه فضایی روستاها تا حدودی اثرگذار واقع گردد (میانگین عددی مطلوبیت ۳/۰۷)، که این مسئله را می‌توان در سطح معناداری ۹۹ درصدی برخی مؤلفه‌های مخاطرات مشاهده نمود. البته نکته قابل تأمل تعداد مؤلفه‌های که نتوانسته‌اند معناداری را به دست آورند که در این بخش چیزی حدود چهار متغیر، (آیا در روستایی شما سیلاب‌های خطرناک اتفاق می‌افتد، آیا روستا شما در حریم مسیل‌ها و رودخانه‌ها واقع شده است، درصد روستاهای تحت تأثیر خشک‌سالی، روستاهای دارای نقاط حادثه‌خیز) بوده است. شاید به‌طور که این عوامل باعث شده که بتوان این‌گونه

نتیجه گرفت که مخاطرات با توجه به بروز طبیعی آن در منطقه و موقعیت و تیپ اکولوژیکی و محیطی منطقه منجر به پایین آمدن برخی از مؤلفه‌ها شده است و تنها مؤلفه روستاهای دارای نقاط حادثه‌خیز پیش‌زمینه انسانی داشته است که نیاز به تدابیر جدید در این راستا می‌باشد تا بتوان مشکل را حل و کاهش دهند در منطقه شود. با توجه به جدول فوق‌الذکر (۶)، که به بررسی فراوانی مؤلفه حفاظت از محیط مخاطرات متغیر منابع طبیعی و مخاطرات انسانی پرداخته شده است. در بخش مخاطرات طبیعی به دو بخش اقلیمی و زمین‌ساخت تقسیم شده است که هریک از این‌ها دارای شاخص‌های متنوعی بوده‌اند. به‌طور کل در بخش زمین‌ساخت با توجه به ویژگی منطقه و پست بودن آن به‌طور معمول وقوع رخ داد زلزله بسیار پایین بوده است و حتی در صورت وقوع با توجه به منابع آماری با شدت پایین بوده است که این امر منجر به عدم خسارات‌های مالی و جانی در روستاهای مورد مطالعه طی سال‌های پیش شده است ولی در بخش اقلیمی به خاطر عبور رودخانه اترک از منطقه و آبرگیری این رودخانه از دامنه‌های شمالی البرز در طول سال به‌صورت سیلابی این روستاها تحت تأثیر طغیان آن قرار می‌گیرد که این امر باعث ایجاد خسارت‌های جانی و مالی شده است. در بخش مخاطرات انسانی به‌طور کل چهار شاخص مورد بررسی قرار گرفته شده است که اولین آن وجود روستاهای دارای نقاط حادثه‌خیز می‌باشد که این باعث اتفاق افتادن رخ دادهای چون تصادفات، آتش‌سوزی مزارع و منازل شده است که میزان آن را می‌توان در جدول فوق‌الذکر مشاهده نمود.

جدول شماره ۷. آزمون تی تک نمونه‌ای جهت بررسی میزان تأثیرگذاری عامل همکاری بین سکونتگاهی مؤثر در توسعه فضایی روستاهای مرزی

مؤلفه	معیارها	شاخص‌ها	متغیرها	df	مقدار آماره آزمون T	Asymp. Sig.
			آیا در روستا شما بازار هفتگی وجود دارد	۳۶۳	۷/۱۲	۰/۳۶۵(NS)
یکپارچگی فضایی و	اقتصادی	جریان کالا	تعداد مراجعه شما به مراکز خرید شهری جهت خرید کالا	۳۶۳	۲۳/۳۶	۰/۰۰۰*
همکاری بین سکونتگاهی			تعداد مراجعه روستاییان به مراکز خرید جهت فروش کالا	۳۶۳	۶۲/۲۳	۰/۰۰۰*
	کالبدی -	جریان	تعداد روستاهای حوزه نفوذ	۳۶۳	۷۱/۶۰	۰/۰۰۰*

۰/۰۰۰*	۲۷/۰۸	۳۶۳	نحوه ارتباط خانوارهای روستایی جهت بهره‌مندی از خدمات و امکانات روستا	خدمات	فضایی
۰/۰۰۰*	۲۵/۱۲	۳۶۳	روستاهای دارای طایفه مشترک	ارتباطات	فرهنگی
۰/۰۰۰*	۱۹/۷۴	۳۶۳	روستاهایی دارای مراسمات مشترک فرهنگی	قومی	
۰/۰۰۰*	۲۷/۱۲	۳۶۳	بسیج نمودن مردم برای حل مشکلات روستا وجود دارد	تشکل‌های مردمی	اجتماعی
۰/۰۰۰*	۲۸/۷۴	۳۶۳	مساعادت به نیازمندان روستایی رخ می‌دهد		
۰/۰۰۰*	۳۳/۱۲	۳۶۳	مشارکت و همدلی در مراسمات روستاییان		

سطح معناداری تا ۹۹٪ (*) سطح معناداری تا ۹۵٪ (***) عدم معناداری (NS)

در زمینه سنجش میزان عامل همکاری بین سکونتگاهی بر روی توسعه فضایی روستاهای مرزی ۴ شاخص با ۱۰ متغیر مطرح شد که طبق نتایج آماری حاصل از داده‌ها می‌توان این گونه استدلال نمود که از منظر جامعه نمونه این مؤلفه (یکپارچگی و همکاری فضایی بین سکونتگاهی)، توانسته‌اند بر روی توسعه فضایی روستاها در حد متوسطی اثرگذار واقع گردد که این مسئله را می‌توان در سطح معناداری ۹۹ درصدی برخی مؤلفه‌های همکاری بین سکونتگاهی مشاهده نمود. البته نکته قابل تأمل تعداد مؤلفه‌های که نتوانسته‌اند معناداری را به دست آورند که در این بخش چیزی حدود یک متغیر (آیا در روستا شما بازار هفتگی وجود دارد) بوده است. میانگین حاصل از این مؤلفه طبق نتایج تحلیل داده تا در حد متوسطی می‌باشد (۳/۲۶). در نهایت برای مشخص نمودن نوع (مثبت یا منفی) و نحوه اثرگذاری از آزمون رگرسیون استفاده می‌نماییم تا بتوانیم تصویر روشنی از اثرگذاری یا عدم اثرگذاری و نوع اثرگذاری عامل اصلی را بر روی توسعه فضایی روستاهای مرزی به دست آوریم. که نتایج آن را می‌توان در جدول (۹) ذیل مشاهده نمود.

جدول شماره ۸. مدل خلاصه شده و پارامترهای برآورد شده جهت ترسیم میزان اثرگذاری

مؤلفه‌های موردنظر در توسعه فضایی روستاهای مرزی شهرستان گنبد کاووس

معادله		مدل خلاصه شده					برآورد پارامترها	
متغیر وابسته	متغیر	زیر متغیرها	رگرسیون	ضریب	درجه	درجه	سطح	ثابت
		مربع	مربع	آنوا	۱	۲	معناداری	متغیر

۰/۲۰۸	۲/۲۰۸	۰/۰۱۹**	۳۶۲	۱	۵/۷۳۳	۰/۰۲۶	بهبود کیفیت فضایی زندگی
۰/۴۶۴	۱/۰۹۵	۰/۰۰۰*	۳۶۲	۱	۳۳/۷۶	۰/۱۵۵	بهبود رقابت اقتصادی
۰/۱۸۵	۱/۶۳۰	۰/۰۱۳**	۳۶۲	۱	۹/۳۲۱	۰/۰۱۱	جلوگیری از مخاطرات
۰/۰۵۷	۱/۷۱۰	۰/۵۵۲NS	۳۶۲	۱	۰/۳۶۳	۰/۰۱۳	تقویت رویکرد مشارکتی
۰/۲۷۵	۱/۷۰۷	۰/۰۱۶**	۳۶۲	۱	۶/۳۹۳	۰/۰۳۴	حفاظت از محیط زیست
۰/۲۸۲	۱/۵۹۲	۰/۰۱۱**	۳۶۲	۱	۱۱/۶۱۱	۰/۰۴۵	یکپارچگی فضایی

سطح معناداری تا ۹۹٪ (*) سطح معناداری تا ۹۵٪ (***) عدم معناداری (NS)

اولین فرضیه‌ای که در ارتباط با بین توسعه فضایی نواحی روستاهای مرزی (روستاهای مرزی شهرستان گنبد) مطرح می‌گردد، این است که توسعه فضایی مبتنی بر مؤلفه‌های (بهبود رقابت اقتصادی، بهبود کیفیت زندگی، مخاطرات، محیط‌زیست، تقویت رویکرد مشارکتی و یکپارچگی فضایی) از وضعیت مطلوب برخوردار نمی‌باشند. در ادامه به بررسی وضعیت هر یک از شاخص‌های این مؤلفه و فرضیه مربوطه پرداخته شد. به منظور دستیابی به اهداف فرضیه اول (کمی) پژوهش با توجه به نوع شاخص‌های عامل اثرگذار (بهبود رقابت اقتصادی، بهبود کیفیت زندگی، جلوگیری از مخاطرات، تقویت رویکرد مشارکتی، حفاظت از محیط‌زیست و یکپارچگی فضایی) با توجه به نرمال بودن داده‌ها با توجه به خروجی آزمون کولوموگروف که دیدگاه‌های پاسخ‌دهندگان و آمارهای موجود نسبت به این مقوله را از طریق آزمون‌های کولوموگروف سنجیده پس از طریق آزمون مکمل تی تک نمونه به بررسی میزان اثر این عوامل را بر روی توسعه فضایی روستایی و برای مشخص نمودن نوع (مثبت یا منفی) و نحوه اثرگذاری از آزمون رگرسیون استفاده شد تا بتوانیم تصویر روشنی از اثرگذاری یا عدم اثرگذاری و نوع اثرگذاری عامل اصلی را بر روی توسعه فضایی روستاهای مرزی به دست آوریم.

با توجه به جدول بالا که از طریق مدل رگرسیون خطی به سنجش نحوه اثرگذاری مؤلفه‌های (بهبود رقابت اقتصادی، بهبود کیفیت زندگی، جلوگیری از مخاطرات، تقویت رویکرد مشارکتی، حفاظت از محیط‌زیست و یکپارچگی فضایی) از دید جامعه مطالعه (روستاهای مرزی) و آمارهای رسمی، موردبررسی قرار گرفته‌شده، که با توجه به ارقام خروجی حاصله از این مدل می‌توان این‌گونه استدلال نمود که این ارتباط در مؤلفه بهبود رقابت اقتصادی توانسته است کاملاً مستقیم باشد و سطح معناداری ۹۹ درصدی را به دست آورد و پس از آن مؤلفه حفاظت از محیط‌زیست، یکپارچگی فضایی، مخاطرات و بهبود کیفیت سطح زندگی، سطح معناداری ۹۵ درصدی را به خود اختصاص داده‌اند است و فقط مؤلفه تقویت رویکرد مشارکتی در روستاهای مورد مطالعه نتوانسته است در توسعه فضایی این روستاها اثرگذار باشد و بیشترین تأثیرگذاری با سطح میانگین و معناداری بالاتر را در درجه اول مؤلفه بهبود رقابت اقتصادی داشته است و ۴ مؤلفه دیگر در اولویت بعدی قرار دارند. بنابراین تبیین عوامل تأثیرگذاری در توسعه فضایی روستاهای مرزی شهرستان گنبد، در واقع نحوه تأثیرگذاری ظرفیت‌های اقتصادی، اجتماعی، نهادی، فیزیکی - کالبدی و محیطی در افزایش توسعه فضایی این مناطق روستایی است. لذا با توجه به مطالب بالا در بین روستاهای هدف مطالعه، به ترتیب مؤلفه رقابت اقتصادی با میانگین (۳/۷۳)، مؤلفه همکاری و یکپارچگی فضایی با میانگین (۳/۲۶)، مؤلفه محیط‌زیست با میانگین (۳/۱۲)، مؤلفه مخاطرات با میانگین (۳/۰۷)، مؤلفه بهبود کیفیت زندگی با میانگین عددی (۳/۰۴) و در آخر مؤلفه تقویت رویکرد مشارکتی با میانگین (۲/۲۱) به‌عنوان کمترین مؤلفه در توسعه فضایی نواحی روستاهای هدف مطالعه تأثیرگذار بوده است. جدول (۹)

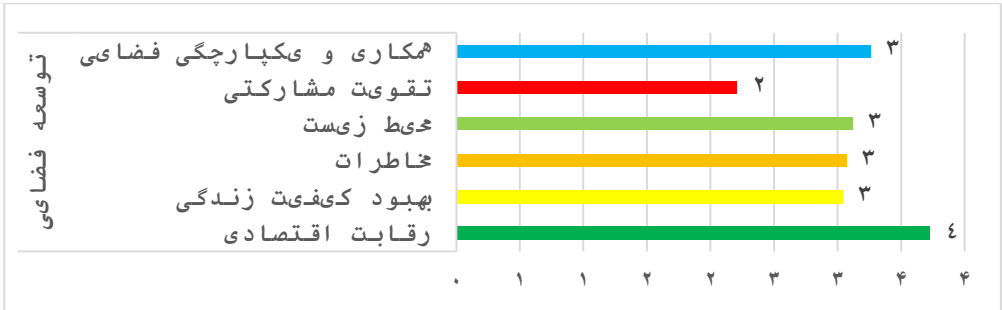
جدول شماره ۹. میانگین مطلوبیت عددی مؤلفه‌های اثرگذار در توسعه فضایی روستاهای مرزی

هدف مطالعه

رتبه	میانگین مطلوبیت عددی	مؤلفه
۱	۳/۷۳	رقابت اقتصادی
۵	۳/۰۴	بهبود کیفیت زندگی
۴	۳/۰۷	مخاطرات
۳	۳/۱۲	محیط‌زیست

۶	۲/۲۱	تقویت مشارکتی
۲	۳/۲۶	همکاری و یکپارچگی فضایی

منبع: محاسبات نگارنده



شکل شماره ۴. میانگین مطلوبیت عددی مؤلفه‌های اثرگذار در توسعه فضایی روستاهای مرزی هدف مطالعه

در ادامه از طریق آزمون آماری ناپارامتریک کروسکال والیس به سنجش میزان برخورداری روستاهای مرزی ۳۰ گانه شهرستان گنبد کاووس از هریک از مؤلفه‌های اثرگذار بر روی توسعه فضایی پرداخته شده است. با توجه به داشتن شش مؤلفه اساسی در این بخش سعی بر آن گردیده شده است که از طریق این آزمون تک‌تک مؤلفه‌های مبنا توسعه فضایی با تک‌تک روستاها مورد پردازش قرار گیرد تا بتوان میزان برخورداری هر یک از روستاها را به صورت مجزا تحلیل نمود با توجه به خروجی حاصله می‌توان این گونه مطرح نمود که رقابت اقتصادی با مقدار آماره آزمون $17/84$ و مقدار معناداری ۹۹ درصدی را به دست آمده است و تنها مؤلفه‌ای می‌باشد که توانسته سطح معناداری ۹۹ درصدی را به دست آورد و به طور تقریبی توانسته بر روی اکثر روستاها بخصوص بر روی روستایی تنگلی و دانشمند بیشترین تأثیر با توجه به بعد مسافت گذاشته است بعد از این مؤلفه، مؤلفه همکاری و یکپارچگی فضایی توانسته است با مقادیر آماره آزمون $15/13$ و سطح معناداری $0/034$ توانسته است سطح معناداری ۹۵ درصدی را به دست آورد آن‌هم به خاطر نزدیکی روستاهای سمت شمال غربی شهرستان به هم دیگر و نزدیکی آن‌ها به بازارچه مرزی می‌باشد و می‌توان با مقداری برنامه‌ریزی هدفمند این سطح معناداری با مقدار

قابل قبول ۹۹ درصدی تغییر داد اما در ارتباط با مؤلفه‌های دیگر موردسنجش به ترتیب مؤلفه محیط‌زیست، مخاطرات، بهبود کیفیت زندگی و تقویت مشارکتی در رتبه‌های اثرگذاری ۳ تا ۶ با مقادیر آزمون ۹/۶۳، ۷/۲۱، ۶/۹۴ و ۶/۰۴ را به خود اختصاص داده‌اند و سطح معناداری آن‌ها به ترتیب ۰/۱۲۹، ۰/۲۴۶، ۰/۲۸۹ و ۰/۳۵۴ به دست آورده‌اند که این نشان از عدم کارآمدی در استفاده از ویژگی‌های قرارگیری روستاها و هم قومیتی بودن آن‌ها در راستایی بالا بردن روحیه مشارکتی، و کیفیت زندگی و حتی کاهش اثرپذیری آن‌ها از مقوله مخاطرات اثرگذار می‌باشد که نیازمند برنامه‌ریزی هدفمند و کارآمد از سوی مسئولین ذی‌ربط و فعالیت و همکاری مردم محلی را می‌طلبد به‌رحال این‌گونه می‌توان بیان نمود که تنها روستاهای نزدیک به بازارچه توانسته‌اند به مقدار هرچند کم از مزایای این بازارچه مرزی بهره‌مند گردند و دیگر روستاها با توجه به بسته بودن مرز نزدیک آن‌ها و سیاست‌های خارجه کشور ایران و ترکمنستان نتوانسته‌اند از این مزیت موقعیت قرارگیری بهره‌مندی حاصل نمایند به همین ترتیب در آزمون جدول ذیل که تأییدکننده این مباحث می‌باشد که حتی از منظر کلی توسعه فضایی تنها روستاهایی نزدیک بازارچه مرزی از این توسعه برخوردار می‌باشد و سه روستا دیگر که یکی از آن‌ها روستایی داشلی‌برون که مرکزیت بخش را دارا می‌باشد و روستایی کوند و هوتن می‌باشند که آن‌هم به خاطر جمعیت بالایی روستا از قدیم‌الایام بوده است و هیچ ارتباط با روابط مرزی نداشته‌اند و شاید قرارگیری آن‌ها در نزدیک مرز و دور شدن از مراکز جمعیتی بزرگ استان و شهرستان عامل بازدارند در توسعه آن‌ها بوده است که این تفاسیر را می‌توان در خروجی ذیل مشاهده نمود.

جدول شماره ۱۰. سنجش سطح توسعه فضایی روستاهای مرزی شهرستان گنبد کاووس از طریق

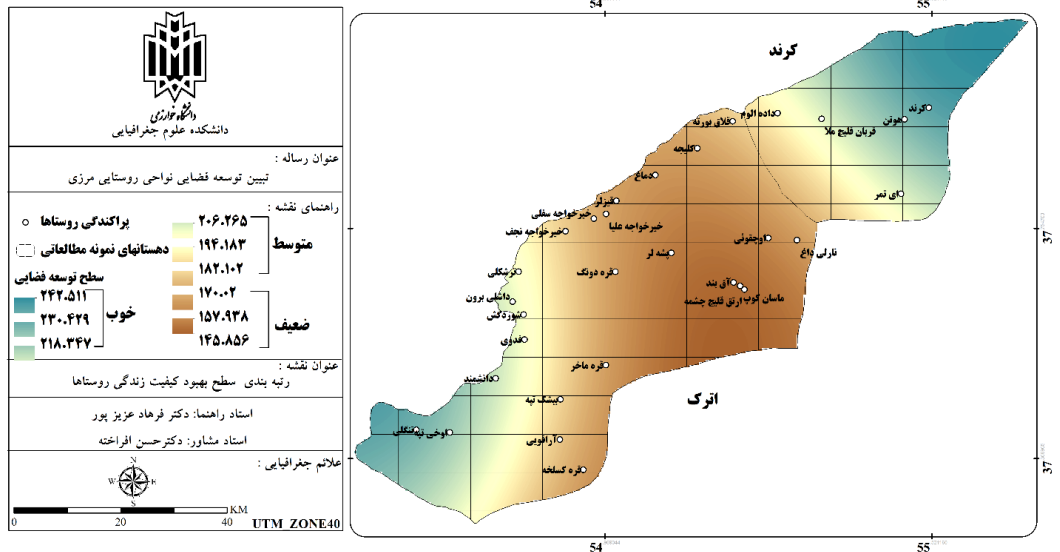
آزمون آماری کروسکال‌والیس

گروه‌ها	روستا	میانگین	درجه آزادی	آماره آزمون	سطح معناداری
توسعه فضایی	اوخی تپه	۱۸۳/۲۷	۲۹	۱۰/۲۲	۰/۱۷۵ ^{NS}
	تنگلی	۲۷۱/۱۲			
	دانشمند	۲۶۵/۵۴			
	آراقویی	۱۶۳/۹۱			
	بیشک تپه	۱۷۳/۳۴			

		۱۵۴/۶۲	قره ماخر
		۱۹۳/۰۹	قره دونگ
		۱۴۷/۲۳	قره کسلخه
		۱۷۶/۷۵	فدوی
		۱۸۴/۵۷	ترشکلی
		۲۱۷/۸۳	داشلی برون
		۱۹۳/۶۴	شوردگش
		۱۴۲/۱۲	آق بند
		۱۳۶/۷۵	ماسان کوپ
		۱۸۶/۳۶	ارتق قلیچ چشمه
		۱۶۲/۷۵	پشه لر
		۱۷۹/۷۳	خیر خواجه نجف
		۱۶۴/۵۶	خیر خواجه سفلی
		۱۰۹/۶۱	خیر خواجه علیا
		۱۹۳/۶۶	دماغ
		۱۵۷/۳۹	قیزلر
		۱۳۸/۴۸	اوجقویی
		۱۵۸/۹۲	قلاق بروته
		۱۹۵/۰۱	کلیجه
		۱۲۸/۱۱	نارلی داغ
		۲۰۱/۹۲	آی تمر
		۱۹۵/۸۴	داده الوم
		۲۰۱/۳۵	قربان قلیچ ملا
		۲۶۳/۰۹	هوتن
		۲۳۶/۹۱	کرنند

سطح معناداری تا ۹۹٪ (*) سطح معناداری تا ۹۵٪ (** عدم معناداری (NS))

شکل شماره ۵. سطح توسعه فضایی روستاهای مرزی شهرستان گنبد کاووس



نتیجه گیری

برنامه ریزی توسعه فضایی پایدار یک مدل بلندمدت توسعه فضایی منطقه‌ای است که شامل تمام ابعاد پایداری از جمله بهبود رقابت اقتصادی و همچنین بهبود کیفیت زندگی، حفاظت از محیط‌زیست، حفاظت از طبیعت و استفاده پایدار از منابع طبیعی، حفظ یکپارچه میراث فرهنگی و حفاظت در برابر بلایای طبیعی و غیرطبیعی با تقویت همکاری بین سکونتگاه‌های انسانی و در نظر گرفتن دیدگاه‌های افراد و گروه‌های جمعیت در منطقه می‌شود. هدف تحقیق حاضر بررسی نقش عوامل اثرگذار بر توسعه فضایی نواحی روستایی مرزی در شهرستان گنبد بود. تحقیق حاضر از نوع کاربردی و به لحاظ هدف و ماهیت توصیفی-تحلیلی، مبتنی بر پرسشنامه محقق ساخته و مطالعات میدانی می‌باشد، جامعه آماری تحقیق را روستاهای مرزی شهرستان گنبد تشکیل می‌دهند. نتایج حاصل از مدل رگرسیون خطی نشان می‌دهد از ۶ مؤلفه مطرح شده از دیدگاه جامعه مطالعه (روستاهای مرزی)، ۵ مؤلفه دارای تأثیرگذاری معنادار و تنها ۱ مؤلفه دارای تأثیرگذاری نا معناداری بوده، که بیشترین ارتباط و تأثیرگذاری در مؤلفه بهبود رقابت اقتصادی کاملاً مستقیم و

سطح معناداری ۹۹ درصدی می‌باشد. و پس از آن مؤلفه حفاظت از محیط‌زیست، یکپارچگی فضایی، مخاطرات و بهبود کیفیت سطح زندگی، سطح معناداری ۹۵ درصدی را به خود اختصاص داده‌اند. فقط مؤلفه تقویت رویکرد مشارکتی در روستاهای مورد مطالعه نتوانسته است در توسعه فضایی این روستاها اثرگذار باشد. بنابراین طبق نتایج تحلیلی داده‌ها فرضیه: در بین عوامل اثرگذار در توسعه فضایی روستاهای مرزی، عامل بهبود رقابت اقتصادی در محدوده مورد نظر بیشترین نقش را ایفا می‌کند. مورد تأیید و معنادار بوده و مورد اثبات قرار می‌گیرد. بنابراین تبیین عوامل تأثیرگذاری در توسعه فضایی روستاهای مرزی استان گلستان، در واقع نحوه تأثیرگذاری ظرفیت‌های اقتصادی، اجتماعی، نهادی، فیزیکی - کالبدی و محیطی در افزایش توسعه فضایی این مناطق روستایی است. لذا با توجه به مطالب بالا در بین روستاهای هدف مطالعه، به ترتیب مؤلفه رقابت اقتصادی با میانگین (۳/۷۳)، مؤلفه همکاری و یکپارچگی فضایی با میانگین (۳/۲۶)، مؤلفه محیط‌زیست با میانگین (۳/۱۲)، مؤلفه مخاطرات با میانگین (۳/۰۷)، مؤلفه بهبود کیفیت زندگی با میانگین عددی (۳/۰۴) و در آخر مؤلفه تقویت رویکرد مشارکتی با میانگین (۲/۲۱) به عنوان کمترین مؤلفه در توسعه فضایی نواحی روستاهای هدف مطالعه تأثیرگذار بوده است. نتایج این تحقیق در خصوص توسعه برنامه‌ریزی فضایی روستایی با نتایج بوریسو (۲۰۱۵)، وانگ و همکاران (۲۰۱۶)، قهرخی و همکاران (۱۳۹۸) مبنی بر جریان‌های فضایی و شبکه منطقه‌ای در پایداری و توسعه فضایی روستاها همخوانی دارد. در همین راستا نتایج این تحقیق با نتایج تحقیق فعلی و همکاران (۱۳۸۹) در خصوص برنامه‌ریزی و مدیریت همخوانی دارد. نتایج این تحقیق با نتایج تحقیق عندلیب و معطوف (۱۳۸۸) در مورد اهمیت توسعه پایدار و جنبه‌های آینده‌نگری پایدار، هارباک (۲۰۱۸)، در مورد اهمیت آینده‌نگری در مناطق مرزی و سرمایه انسانی همخوانی دارد در همین راستا در جهت توسعه فضایی روستاهای مرزی شهرستان گنبد پیشنهادهای زیر ارائه می‌گردد:

پیشنهادهای پژوهشی

- مطالعه در خصوص ارتقاء بهبود کیفیت زندگی روستاهای نواحی مرزی
- بررسی راهکارهای بهبود وضعیت اقتصادی روستاهای نواحی مرزی

- مطالعه در خصوص جلوگیری از گسترش بیابان و محافظت از پوشش گیاهی نواحی مرزی
- بررسی راه کاره‌های کاهش مخاطرات، خصوصاً مخاطرات طبیعی
- مطالعات در خصوص حفظ بیشتر یکپارچگی بین مردم در راستای امنیت بیشتر نواحی مرز
- تقویت ارتباط و هماهنگی، مؤسسات دانشگاهی و تحقیقاتی با نواحی روستایی مرزی
پیشنهادهای اقتصادی:
- توسعه و تقویت نقش بخش بازرگانی خارجی در بهبود اقتصاد روستاهای مرزی
- ایجاد و تسریع در خصوص منطقه ویژه اقتصادی و یا منطقه آزاد تجاری -صنعتی در اینچه برون
- تنوع‌بخشی به فعالیت‌های اقتصادی (کشاورزی و دامداری)
- توسعه گردشگری طبیعی به‌خصوص توسعه با رویکرد تالاب‌های بین‌المللی موجود
- ایجاد صنایع کوچک و روستایی و حمایت از صنایع دستی (فرش ترکمن)
پیشنهادهای اجتماعی:
- ارتقاء دانش و مهارت فنی و اجتماعی بهره‌برداران روستایی
- توجه بیشتر به ظرفیت‌های انسانی و حفظ سرمایه‌های انسانی و جلوگیری از مهاجرت روستاهای مرزی شهرستان
- توانمندسازی زنان روستاهای مرزی شهرستان.
- استفاده از سرمایه‌ها اجتماعی روستاهای مرزی (مشارکت و استفاده از دانش بومی)
- برگزاری کارگاه‌های آموزشی - ترویجی در راستای ظرفیت‌سازی در روستاهای نواحی مرزی
پیشنهادهای کالبدی - زیرساختی
- توسعه ماشین‌آلات و ابزارآلات کشاورزی و دامداری
- ایجاد و گسترش زیرساخت‌های آموزشی و بهداشتی
- ایجاد و گسترش زیرساخت اولیه آب، گاز و راه (بخصوص آب)

- بهبود کیفیت مسکن روستاهای مرزی (مقاوم‌سازی)
- پیشنهاد‌های اکولوژیکی
- حفاظت از تالاب‌های بین‌المللی (الماگل، الاگل)
- حفاظت از مراتع در جهت پایداری دامداری
- کاشت گیاهان دارویی
- مدیریت بهینه آب هم در بخش کشاورزی و هم در بخش شرب (رودخانه اترک تنها شریان آبی موجود)
- اجرای عملیات بیابان‌زدایی و حفاظت از پوشش گیاهی موجود
- پیشنهاد‌های حوزه سیاست‌گذاری
- حمایت یارانه‌ای از دامداری و کشاورزی ویژه روستاهای نواحی مرزی
- اجرای عملیات بیابان‌زدایی و حفاظت از پوشش گیاهی موجود
- توسعه صادرات محصولات تولیدی مرزی و حمایت از واردات برخی کالاها (توسعه مناسبات اقتصادی دو طرف مرز)
- سرمایه‌گذاری دولت و حمایت از سرمایه‌گذاران بخش خصوصی جهت سرمایه‌گذاری در نواحی روستایی مرزی
- ارتقای عدالت در راستای توزیع امکانات و خدمات در روستاهای مرزی.
- نگاه جامع به روستاهای نواحی مرزی در راستای توسعه فضایی پایدار روستاهای کشور.

تشکر و قدردانی

بنا به اظهار نویسنده مسئول، این مقاله که مستخرج از رساله دکتری بوده حامی مالی نداشته است.

منابع

- (۱) افراخته، حسن و حجی پور، محمد (۱۳۹۴) اقتصاد سیاسی فضا و تعادل منطقه‌ای در ایران- فصلنامه اقتصاد فضا و توسعه روستایی، سال ۴، شماره ۴، صص ۸۷-۱۱۰

- ۲) بدری، سیدعلی؛ رضوانی، محمدرضا؛ خدادادی، پروین (۱۳۹۸)، تحلیل محتوای کیفی سیاست‌های فضایی توسعه روستایی کشور پس از انقلاب اسلامی، برنامه‌ریزی فضایی (جغرافیا)، سال ۹، شماره ۱، صص. ۲۴-۱.
- ۳) جلالیان، حمید (۱۳۹۶) جایگاه روستا در برنامه‌ریزی منطقه‌ای، تهران: انتشارات سمت.
- ۴) جوانب عزتی، نصرالله؛ حیدری پور، اسفندیار؛ اقبالی، ناصر (۱۳۹۰) نقش و جایگاه آمایش مناطق مرزی در نظام برنامه‌ریزی (مطالعه موردی؛ مناطق مرزی ایران)، فصلنامه نگرش‌های نو در جغرافیای انسانی، سال ۳، شماره ۴، صص. ۱۹۰-۱۷۹.
- ۵) حیدری، حسین؛ زرافشانی، کیومرث؛ مرادی، خدیجه (۱۳۹۴) مدل کیفی کنش سرمایه اجتماعی با فرآیند توسعه روستایی مورد: روستای فارسینج در استان کرمانشاه؛ اقتصاد فضا و توسعه روستایی، سال ۴، شماره ۱۱، صص. ۱۴۶-۱۳۱.
- ۶) خت قهفرخی، زهره؛ سعیدی، عباس؛ عزیزپور، فرهاد؛ توکلی نیا، جمیله (۱۳۹۸) تحلیلی بر جریان‌های فضایی و شبکه منطقه‌ای در نواحی مرزی. مطالعه موردی: نواحی مرزی استان گلستان، مجله آمایش جغرافیایی فضا، سال ۹، شماره ۳، صص. ۲۲۶-۲۰۳.
- ۷) دولفوس، اولیویه، (۱۳۶۹) فضای جغرافیایی، ترجمه سیروس سهامی، تک جلد، چاپ اول، مشهد: نشر نیکا.
- ۸) سعیدی، عباس (۱۳۹۲) مفاهیم بنیادین در برنامه‌ریزی کالبدی-فضایی (بخش دوم)، فصلنامه برنامه‌ریزی توسعه کالبدی، سال ۱ شماره ۳، صص. ۲۴-۱۱.
- ۹) شیعه، اسماعیل و شکیبامنش، امیر (۱۳۹۰) برنامه‌ریزی فضایی راهبردی (رویکردی کارا در نظام برنامه‌ریزی شهری)، معماری و شهرسازی ایران، سال ۲، شماره ۱، صص. ۵۲-۴۳.
- ۱۰) شهیکی، محمد نبی؛ محمودپور، کامران؛ محسنی، حدیثه (۱۳۹۴) بررسی عوامل تأثیرگذار بر شاخص رقابت‌پذیری کشورها با تأکید بر اقتصاد ایران، فصلنامه سیاست‌های مالی و اقتصادی، سال ۳، شماره ۱۱، صص. ۱۸۸-۱۵۵.
- ۱۱) زارعی، یعقوب (۱۳۹۶) سنجش و تحلیل شاخص‌های جمعیتی توسعه در سکونتگاه‌های روستایی مرزی استان گلستان، پژوهش‌نامه مطالعات مرزی، سال ۵، شماره ۲، صص. ۳۲-۲۱.

۱۲) طالشی، مصطفی و امیرفخریان، مصطفی (۱۳۹۱) کاربرد الگوهای کمی تحلیل فضایی جمعیت در آمایش سکونتگاه‌های روستایی مطالعه موردی: استان خراسان رضوی، پژوهش‌های روستایی، سال ۳، شماره ۱۲، صص. ۱۳۴-۱۱۱.

۱۳) فعلی، سعید؛ صدیقی، حسن؛ پزشکی راد، غلامرضا؛ میرزایی، آرزو (۱۳۹۶)، چالش‌های جوامع روستایی ایران برای دستیابی به توسعه پایدار، روستا و توسعه، سال ۳، شماره ۴، صص. ۹۷-۱۲۸.

۱۴) عندلیب، علیرضا و مطوف، شریف (۱۳۸۸) توسعه و امنیت در آمایش مناطق مرزی ایران، باغ نظر، سال ۶، شماره ۱۲، صص. ۷۶-۵۷.

۱۵) عابدینی راد، آرزو و پناد، عبدالصمد (۱۳۹۱) بازتعریف کارکردهای روستایی در پرتو تحول ساختارهای مدیریتی مناطق مرزی (مورد مطالعه: استان سیستان و بلوچستان)، فصلنامه علوم و فنون مرزی، سال ۱، شماره ۳، صص. ۲۸-۷.

۱۶) صادقی، حجت‌الله؛ فال سلیمان، محمود؛ هاشمی، صدیقه؛ فدایی، معصومه (۱۳۹۳) محدودیت‌ها و ظرفیت‌های توسعه پایدار در روستاهای مرزی شرق ایران مورد: دهستان بندان در شهرستان نهبندان، اقتصاد فضا و توسعه روستایی، سال ۳، شماره ۸، صص. ۱۲۶-۱۴۴.

۱۷) طیب نیا سید هادی و منوچهری سوران (۱۳۹۵) نقش بازارچه‌های مرزی در توسعه اجتماعی و اقتصادی نواحی روستایی مورد: روستاهای بخش خاو و میرآباد شهرستان مریوان، اقتصاد فضا و توسعه روستایی، سال ۵، شماره ۱۵، صص. ۱۷۲-۱۴۷.

۱۸) مهندسین مشاور DHV، (۱۳۷۱)، رهنمودهایی برای برنامه‌ریزی مراکز روستایی (جلد دوم)، تهران: انتشارات روستا و توسعه.

۱۹) مرادی مسیحی، وراز و طالبی، مانی (۱۳۹۶) تحلیل ساختاری شاخص‌های توسعه پایدار روستایی مورد: دهستان‌های شهرستان صومعه‌سرا، اقتصاد فضا و توسعه روستایی، سال ۶، شمار ۹۲۱، صص. ۱۸۰-۱۶۵.

20) BORISOV, B. (2015) Spatial planning in regional planning of agricultural lands and rural areas, Bulgarian Journal of Agricultural Science, Vol.21, No.4, pp.751-756.

21) Food and Agriculture Organization (FAO) (2015) Spatial Planning in the context of the Responsible Governance of Tenure, Text-only version.

- 22) Hrabak, J. & Konecny, O. (2018) Multifunctional agriculture as an integral part of rural development: Spatial concentration and distribution in Czechia, *Norwegian Journal of Geography*, Vol.72, No.5, pp.123-137.
- 23) Ulied, A. & Biosca, O. & Rafael, R. (2010) Urban-rural narratives and spatial trends in Europe: The State of the Question, Mcrit SL publication, Barcelona, Spain.
- 24) Belka, marek. (2008) spatial planning (key instrument for development and effective governance, United Nations, New York and Geneva.
- 25) Johnson, R.B. & Onwuegbuzie, A.J. (2008) Mixed Methods Research Paradigm Whose Time has com, *Educational Researcher*, Vol.33, No.7, pp.14-26.
- 26) Wang, Y. & Liu, Y. & Li, Y. & Li, T. (2016) The spatio-temporal patterns of urban–rural development transformation in China, *Habitat International*, Vol.53, pp.178-187.
- 27) Zubarevich, N.V. (2019) Spatial Development Strategy: Priorities and Instruments, *Voprosy Ekonomiki [Economic Issues]*, No.1, pp.135–145.