

## Journal of Urban Environmental Planning and Development

Vol 2, No 6, Summer 2022

p ISSN: 2783-3496 - e ISSN: 22783- 3909

<http://juep.iaushiraz.ac.ir/>

DOI: 10.30495/juepd.2022.690748

DOR: 20.1001.1.27833496.1401.2.6.7.2

### Research Paper

## Explaining the Semantic Components of the Islamic City in Line with Urban Sustainable Development

**Tahereh Nasr<sup>1</sup>:** Associate Professor in Urban Planning, Department of Architecture, Shiraz Branch, Islamic Azad University, Shiraz, Iran.

**Sahar Salahi:** Ph.D student in Architecture, Department of Architecture, Shiraz Branch, Islamic Azad University, Shiraz, Iran.

**Nejabat Piran:** Ph.D student in Architecture, Department of Architecture, Shiraz Branch, Islamic Azad University, Shiraz, Iran.

Received: 2022/03/04 PP: 95- 112 Accepted: 2022/06/10

### Abstract

In the policy-making of the Islamic city, the principles of religion, rules and hadiths should influence the decisions and decisions of the city. In various subjects of urban planning, by extracting semantic components, the (form) of the city can be studied and also the essence of existence (meaning) in the Islamic city can be achieved based on the urban form. In this regard, the present study has explained the semantic components of the Islamic city in line with urban policy-making. The method used in this research is a qualitative method that is descriptive and analytical and information collection is done in the form of libraries and documents. Studies were carried out according to the explanation of the concept of meaning and semantics and its origin in architectural works, as well as criteria for semantic analysis of urban space to elements such as signs and semiotics, as well as art. Then, the significant relationship between meaning and signs and aesthetics in the physics of the Islamic city was investigated and in addition to expressing the nature of the Islamic city, its principles, pillars, elements and expressing the shape of the Islamic city from the perspective of theorists, an analysis was expressed in terms of semantic components. The originality of existence, the originality of nature, the knowledge of phenomena, the unity of object and mind, the two-way relationship of meaning and form. Finally, the order of existence of the object was achieved in the Islamic city. It can be said that considering the important role of the form in today's societies and the lack of attention to semantic dimensions in urban bodies, the politics of the presence and relationship of semantic components in the Islamic city can lead the space to the main Islamic ideals.

**Keywords:** Semantics, Signs, Islamic Rules, Components of Islamic City, Urban Policy.

**Citation:** Tahereh nasr, Sahar salahi, Nejabat piran (2021): **Explaining the semantic components of the Islamic city in line with urban policy**, Journal of Urban Environmental Planning and Development, Vol 2, No 6, Shiraz, PP 95- 112.

<sup>1</sup> Corresponding Author, Email: Tahereh Nasr, Email: [Nasr@iaushiraz.ac.ir](mailto:Nasr@iaushiraz.ac.ir), Tell: +989173131571

## Extended Abstract

### Introduction:

One of the problems of urban planning in today's cities is the lack of the necessary platform for the implementation and realization of new urban development plans and programs. But now most attention has been paid to the form and physic of cities and regardless of the main meanings in Islam and only the physical foundations of the Islamic city has spread everywhere. Therefore, based on this important matter, this study examines the main components of meaning in the Islamic city and what and why it is, as well as the manner and cause of meaning in the Islamic city and also its application in urban policy-making. In order to reach the components of meaning in the Islamic city, first the meaning and semantics from the perspective of Islam and what and its origin in architectural works are discussed. Then, the pillars, elements and components of the Islamic city in the direction of urban policy-making have been studied. In order to index it, semantic components in the Islamic city have been explained.

### Methodology:

The method used in this research is qualitative according to the elements of the Islamic city and has been done descriptively-analytically. The method of collecting information is in the form of libraries and documents, which has been done in the Islamic city due to the question-oriented nature of this research and addressing the main questions such as what and why and the main components of meaning. In the studies section, according to the explanation of the concept of meaning and semantics and its origin in architectural works, as well as criteria for semantic analysis of urban space, elements such as signs and semiotics as well as art studies are discussed. Then, the significant relationship between meaning and signs and aesthetics in the body of the Islamic city is investigated and an analysis is given in terms of the semantic components of the Islamic city in addition to expressing the nature of the Islamic city, its principles, pillars, elements and expressing the shape of the Islamic city from the perspective of theorists.

### Results and discussion:

According to the mentioned cases, it can be concluded that without the semantic components in the Islamic city (which was mentioned in different parts of this study), the atmosphere of good life, which is the main goal of Islam, can not be achieved. Therefore, based on the mentioned cases, it is possible to explain the semantic components in line with the policy-making of the Islamic city.

### Conclusion:

In this study, the semantic perspective and attention to it, in order to find the facts in urban policy-making has been considered. The significance of semantics in the policy-making of the Islamic city and its form and determining criteria for urban space to create an environment based on the presence of the pillars of Islamic religion in the daily life of society is one of the most basic factors in shaping the Islamic utopia. The policy-making of the main factors in the city, both meaningfully and inherently, and in form and appearance, is based on Islam and its principles. In this regard, paying attention to semiotics and understanding it is very important. Urban policy-making considers signs and semiotics from two perspectives of form and meaning, which can include artistic and aesthetic analyzes. Given the important role of the physic and form in today's societies and the lack of attention to semantic dimensions in urban physics, the politics of the presence and relationship of semantic components in the Islamic city can lead the space to the main Islamic ideals. Thus, when paying attention to physical factors (for example, the construction of mosques and its relationship with other urban areas), the issue of meaning and concept in the nature of phenomena should be considered to be able to use appropriate urban policy to the utopia of Islam acquired. An index is an objective or conceptual tool with or based on which the Islamicity of existing and proposed urban plans can be tested and based on them, executive solutions can be proposed to improve the current situation and planning in line with urban policy-making and design of modern Islamic cities. Also, proper policy-making for designing cities can solve the basic problem of the body in Islamic cities.

# فصلنامه برنامه ریزی و توسعه محط شهری

دوره ۲، شماره ۶، تابستان ۱۴۰۱

شاپا چاپی: ۳۴۹۶-۲۷۸۳- شاپا الکترونیکی: ۳۹۰۹-۲۷۸۳

<http://juep.iaushiraz.ac.ir/>

DOI: 10.30495/juepd.2022.690748

DOR: 20.1001.1.27833496.1401.2.6.7.2

## مقاله مروری

### تبیین مؤلفه‌های معنائشناسی شهر اسلامی در راستای توسعه پایدار شهری

طاهره نصر<sup>۱\*</sup>: دانشیار شهرسازی، گروه معماری، واحد شیراز، دانشگاه آزاد اسلامی، شیراز، ایران.  
سحر صلاحی: دانشجوی دکتری معماری، گروه معماری، واحد شیراز، دانشگاه آزاد اسلامی، شیراز، ایران.  
نجابت پیران: دانشجوی دکتری معماری، گروه معماری، واحد شیراز، دانشگاه آزاد اسلامی، شیراز، ایران.

دریافت: ۱۴۰۰/۱۲/۱۳ صص ۹۵-۱۱۲ پذیرش: ۱۴۰۱/۰۳/۲۰

## چکیده

در سیاست‌گذاری شهر اسلامی باید اصول دین، احکام و احادیث، بر تصمیم‌سازی‌ها و تصمیم‌گیری‌های شهری تأثیرگذار باشند. می‌توان در موضوع‌های گوناگون شهرسازی از طریق استخراج مؤلفه‌های معنایی، به صورت (کالبد) شهر پرداخت و نیز بر اساس کالبد شهری به ذات هستی (معنا) در شهر اسلامی دست یافت. پژوهش حاضر به تبیین مؤلفه‌های معنائشناسی شهر اسلامی در راستای سیاست‌گذاری شهری پرداخته است. روشی که در این پژوهش به کار گرفته شده است، روش کیفی می‌باشد که به صورت توصیفی و تحلیلی و جمع‌آوری اطلاعات به صورت کتابخانه‌ای و اسنادی صورت گرفته است. مطالعات با توجه به تبیین مفهوم معنا و معنائشناسی و خاستگاه آن در آثار معماری و همچنین معیارهایی به منظور تحلیل معنایی فضای شهری به عناصری چون نشانه و نشانه‌شناسی و همچنین هنرشناسی صورت گرفت. سپس رابطه معنادار بین معنا و نشانه‌ها و زیبایی‌شناسی در کالبد شهر اسلامی بررسی شده و علاوه بر بیان چپستی شهر اسلامی، مبانی، ارکان، عناصر آن و بیان شکل شهر اسلامی از منظر نظریه‌پردازان، تحلیلی در راستای مؤلفه‌های معنایی شهر اسلامی بیان گردید و تبیین شاخص‌های اصالت وجود، اصالت ماهیت، علم نسبت به پدیده‌ها، یگانگی عین و ذهن، ارتباط دو سویه معنا و صورت گرفت. یافته تحقیق حاکی از این است که با توجه به اینکه در شکل‌گیری شهر اسلامی، توجه به مراتب هستی‌دارای اهمیت می‌باشد، بنابراین با توجه به نقش مهم کالبد در جوامع امروزی و عدم توجه به ابعاد معنایی در کالبدهای شهری، سیاست حضور و ارتباط مؤلفه‌های معنایی در شهر اسلامی، می‌تواند فضا را به سمت آرمان‌های اصلی اسلامی رهنمون سازد؛ از آنجا که فرهنگ به عنوان یکی از حوزه‌های اصلی توسعه پایدار مطرح شده است، پایبندی به ارزش‌های فرهنگی در راستای معنائشناسی شهر اسلامی ضروری است.

**واژه‌های کلیدی:** معنائشناسی، نشانه، احکام اسلامی، مؤلفه‌های شهر اسلامی، توسعه پایدار شهری.

**استناد:** نصر، طاهره، سحر صلاحی و نجابت پیران (۱۴۰۰): تبیین مؤلفه‌های معنائشناسی شهر اسلامی در راستای سیاست‌گذاری توسعه پایدار شهری، فصلنامه برنامه ریزی و توسعه محیط شهری، سال ۲، شماره ۶، شیراز، صص ۹۵-۱۱۲.

<sup>۱</sup> نویسنده مسئول: طاهره نصر، پست الکترونیک: [nasr@iaushiraz.ac.ir](mailto:nasr@iaushiraz.ac.ir)، تلفن: ۰۹۱۷۳۱۳۱۵۷۱

**مقدمه:**

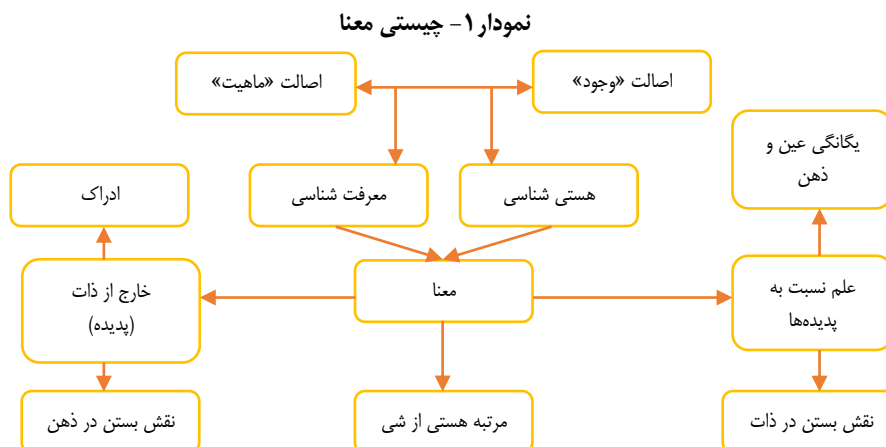
یکی از مسائل برنامه‌ریزی شهری در شهرهای امروز، فراهم نبودن بستر لازم جهت اجرا و تحقق طرح‌ها و برنامه‌های نوین توسعه شهری می‌باشد. اما در حال حاضر بیش‌ترین توجه در کالبد شهرها صورت گرفته است و بدون توجه به معانی اصلی در دین اسلام و تنها مبانی فیزیکی شهر اسلامی در همه جا گسترش یافته است. از سویی دیگر در توصیفی از توسعه پایدار، فرهنگ به عنوان حوزه اصلی توسعه پایدار مطرح شده است، بنابراین جنبه‌های ارزشی و فرهنگی جوامع باید مدنظر برنامه‌ریزان و سیاست‌گذاران شهری قرار گیرد. لذا بر اساس این امر مهم این پژوهش مؤلفه‌های اصلی معنا در شهر اسلامی و چپستی و چرایی آن و همچنین چگونگی و علت معنا در شهر اسلامی و همچنین کاربرد آن در سیاست‌گذاری شهری را بررسی می‌کند. به منظور رسیدن به مؤلفه‌های معنا در شهر اسلامی ابتدا به معنا و معناشناسی از منظر اسلام و چپستی و خاستگاه آن در آثار معماری پرداخته می‌شود و سپس ارکان، عناصر و مؤلفه‌های شهر اسلامی در راستای سیاست‌گذاری شهری بررسی شده و به منظور شاخص‌سازی آن، مؤلفه‌های معناشناسی در شهر اسلامی تبیین می‌گردد. این پژوهش به صورت سؤال محور و با پرداختن به سولاتی همچون چپستی و چرایی و مؤلفه‌های اصلی معنا در شهر اسلامی صورت گرفته است.

**پیشینه و مبانی نظری تحقیق:**

دیدگاه شمول‌گرا و جامعی وجود دارد که مبنای بسیاری از علوم را معنی‌شناسی، یعنی تلاش برای دستیابی به معنا، بیان می‌دارد. معناشناسی نقطه برخورد انواع اندیشه‌ها و روش‌هایی چون فلسفه، روان‌شناسی و زبان‌شناسی هم هست (Seyedi, 2011). تنوع موجود در مکاتب معناشناسی، نشان‌دهنده تنوع مسائل مطرح درباره معنا و دیدگاه‌های عرضه شده برای حل آن‌هاست. (Bemanian & Ali, 2012). در الگوی شهر اسلامی عامل مسلط دین اسلام است. از آنجایی که شهر اسلامی متأثر از شهروندان مؤمن و مسلمانی است که به آن هویت می‌دهند و شهرسازی و کالبد شهر براساس الگوها و معیارهای ویژه مذهبی و اسلامی ساماندهی می‌شود، مدیریتی درخور را طلب کرده و دارای معنا و روحی خواهد بود که هویت‌های شهر را آشکار می‌کند (Pakatchi, 2008). در خصوص معماری و شهرسازی اسلامی گاهی به تفاوت شکلی فضا با مبانی فضای اسلامی برخورد می‌شود و گاهی به تفاوت مفهومی فضا با مبانی اسلامی. در هر دو صورت اشکال کار در عدم درک صحیح از فضای اسلامی در شهر و معماری اسلامی می‌باشد. در واقع معماری و شهرسازی اسلامی چیزی بجز مفهوم و معنا نیست و شکل و فرم در صورت ایجاد «مفهوم» و «معنا» در آن فضا «شکل» و «فرم» اسلامی پیدا کرده و به فضای اسلامی تبدیل می‌گردند (Hashempour, 2016). رشد سریع توسعه شهری در دهه‌های قبل چنان بوده که منجر به ایجاد عدم تعادل در چگونگی استفاده از سیاست‌گذاری شهری شده و روستاها را به شهر و شهرهای کوچک را به شهرهای بزرگ تبدیل کرده است. درحالی‌که اغلب این تبدیلات و تغییرات بدون برنامه‌ریزی صورت گرفته و متناسب با نیاز جامعه نبوده است و باعث پیدایش مسائل و معضلاتی در تعیین محل استقرار عناصر کالبدی - فضایی شهرها شده است. بهبود این وضعیت مسئولیت برنامه‌ریزان شهری را سنگین‌تر نموده و آنان را ملزم به پاسخ دادن به ناسازگاری‌های موجود نموده است (Zaker Haghig et al, 2021). امروزه فضای شهرهای جهان سوم از جمله ایران تبدیل به فضایی مشکل‌زا شده و کیفیت زندگی در متن این فضا را تنزل داده است. همچنین برنامه‌ریزی و مدیریت شهری توانسته است جهت توسعه این فضاها مؤثر باشد. بطوری که زایش و مشکل‌زایی این فضاها ادامه‌دار گشته است (Kiani et al, 2022).

طراحی فضاها شهری با تأثیر بر اندیشه ذهنی افراد به ایجاد تجمعات و خاطرات جمعی برای رسیدن به صلح و آرامش روحی می‌پردازد و علاوه بر ارزش‌های کمی، در جهت برطرف کردن نیازهای کیفی نیز گام برمی‌دارد و با طراحی مناسب، امکان تفکیک بهتر فضایی، ایجاد حس سکون و پویایی را همزمان فراهم می‌آورد. در راستای سیاست‌گذاری برای محیط شهری توجه به مؤلفه‌های کالبدی و معنایی در طراحی فضا در شهر در راستای شناخت ساختار و درک فضا ضروری است (Nasr et al, 2022). یکی از اهداف عالی یا از آرمان‌های بلند جامعه و تمدن اسلامی، ایجاد و معرفی تمدنی است که با بهره‌گیری مناسب و بهینه از مواهب خداداد و تجربیات و علوم جامعه بشری، بتواند نمایشگر ارزش‌ها و اصول اسلامی در همه ابعاد وجودی خویش باشد. یکی از ابزار و همچنین یکی از آثار چنین تمدنی، عبارت از محیطی خواهد بود که انسان‌های عضو آن تمدن بر اساس اعتقادات و باورهای خویش آن را به وجود آورده‌اند و در آن زیست می‌کنند (Naghizadeh, 2015). درباره اندیشه اسلامی در فضاها معماری و شهرسازی بسیار می‌توان نوشت. اما آن چیزی که امروز جامعه اسلامی را بخود مشغول داشته است «فرم» و «شکل» در آثار اسلامی می‌باشد. در آثار و بناهای نسبت داده شده به اسلام و یا فضاها اسلامی، همواره به فرم بیش‌تر تاکید می‌شود تا به معنا و اثرگذاری آن بر انسان. در حالی که در مبانی نظری اسلامی همیشه محتوی و معنایی یک فضا مد نظر می‌باشد (Hashempour, 2016). هدف از کاربرد معنا در نشانه‌شناسی این است که از آن به عنوان





منبع: نگارندگان، ۱۴۰۰

برخی از نظریه‌پردازان در مورد معناشناسی و معنا در شهرسازی نظریاتی را بیان کرده‌اند که در جدول شماره ۱ به آن پرداخته شده است:

جدول ۱- نظریه معناشناسی و معنا در شهرسازی

نوع	نظریه پرداز	منبع	سال	توضیح
معناشناسی	فیض کاشانی	تغییر معنایی در قرآن	قرن ۱۱ ه.ق	روح معنا (معنای حقیقی)
	احمد واعظی	تغییر معنایی در قرآن	۱۳۹۰	معنا به عنوان هویتی انتزاعی و مستقل از وجود ذهنی و خارجی
	الستون <sup>۲</sup>	طبقه‌بندی آراء متفکران مطالعات شهر اسلامی	۱۹۹۵	معنا، طبیعت و ماهیت اشیاست، بدون لحاظ ذهنی بودن یا خارجی بودن آن
موافق معنا در شهرسازی	ابن خلدون	هستی‌شناسی معنا در آثار معماری	۱۳۹۴	شهر با در نظر گرفتن باورهای جهان بینی
	فارابی	هستی‌شناسی معنا در آثار معماری	۱۳۹۴	شهری بر گرفته از متون اسلامی (مدینه فاضله)
مخالف معنا در شهرسازی	کوبین لینچ <sup>۳</sup>	طبقه‌بندی آراء متفکران مطالعات شهر اسلامی	۱۹۶۰	تصویر ذهنی شهر (درک ساختار پیوسته از نقاط شهری)
	براون <sup>۴</sup>	طبقه‌بندی آراء متفکران مطالعات شهر اسلامی	۱۹۷۳	با بینش اسلامی مسلمانان در شهرسازی و نادیده گرفتن تمدن شهر
	لاپیدوس <sup>۵</sup>	هستی‌شناسی معنا در آثار معماری	۱۹۸۸	در هر شهر اسلامی، شهر سازی بر اساس ساختار قومی، اقتصادی و اجتماعی
	کوبان	طبقه‌بندی آراء متفکران مطالعات شهر اسلامی	۱۹۹۶	نفی دین و نیز کالبد شهر را بر اساس میراث فرهنگی و تاریخی

منبع: نگارندگان، ۱۴۰۰

مراتب معنایی به سه قسمت معنایی در فرآیندهای مادی، مراتب معنایی پدیده‌ها، عوالم وجود تقسیم می‌گردد. (جدول شماره ۲).

جدول ۲- مراتب معنایی

مراتب معنایی	توضیحات
معنایی در فرآیندهای مادی	ترویج به ادراک پدیده‌ها حتی بالاتر از عقل تجربی (رسیدن از صورت به معنا)
مراتب معنایی پدیده‌ها	صورت پدیده‌ها بر اساس ادراک مخاطبان متفاوت و رسیدن به معنا (پی بردن) صرفاً برای معدود افراد
عوالم وجود	(الف) سبب تحقق رسیدن به مرتبه بالاتر (با استفاده از حواس پنجگانه)
	(ب) این عالم ضمن دارا بودن آثار ماده جدا از ماده
	(ج) عالم از مثال بالاتر و به عالم کل نزدیک‌تر

منبع: نگارندگان، ۱۴۰۰ (با اقتباس از Kaboudi et al, 2019)

<sup>2</sup> Alston, W

<sup>3</sup> Kevin Andrew Lynch

<sup>4</sup> L. Carl Brown

<sup>5</sup> Ira M. Lapidus



**چیستی معنا و خاستگاه آن در آثار معماری:**

در راستای چیستی معنا در معماری نظریات اندیشمندان را می‌توان به دو گروه کلی تقسیم نمود؛ گروهی که علی‌رغم پاره‌ای اختلافات، به اصل معنا و امکان کشف آن در آثار معماری اعتقاد دارند ولی در عین حال هریک برای آن، خاستگاه‌های متفاوتی قائل می‌باشند که در این دسته نظریات، تحت عنوان «نظریه‌های مؤید معنا در آثار معماری» تبیین و ارزیابی می‌شوند. اما گروه دوم، به طور اساسی منکر حقیقتی به نام معنا در آثار معماری می‌باشند و آنچه تحت عنوان معنا بیان می‌گردد را به لحاظ وجودی انکار نموده، صرفاً به امکان خلق معنا توسط مخاطب اثر اعتقاد دارند و نه کشف آن؛ این گروه از نظریات تحت عنوان نظریه‌های منکر معنا (البته معنا در مقام کشف و نه معنا در مقام خلق) ارزیابی می‌گردند (Raisi et al, 2016). آفرینش هنری، حرکت دوسویه میان صورت و معنا (علم و عمل)؛ الف) حرکت از معنا به صورت (تجلی علم در عمل)؛ این فرآیند همان فرآیند حرکت از باطن به ظاهر معنا به صورت، یا تجلی علم در عمل و آثار است. ب) حرکت از صورت به معنا (بازتاب عمل در علم و دانش نفس)؛ اعمال و فعلیات قوای نفس از جمله آثار هنری خلق شده یا به اصطلاح صورت‌ها، بازتابی از علم نفس (معنا) است که مراتب نفس رخ می‌دهد (Kaboudi et al, 2019). در جدول شماره ۳ به نظریه‌های منکر و مؤید معنا پرداخته شده است که در آن بر اساس دامنه معنای اثر به سه دسته مطلقاً باز و مطلقاً بسته و نسبتاً بسته تقسیم شده است، زیرا بین معنا و صورت اثر همواره ارتباطی معین برقرار است.

**جدول ۳- نظریه‌های منکر و مؤید معنا و آثار معماری**

نام نظریه	توضیح نظریه منکر معنا	دامنه معنای اثر
شالوده شکنی	معنا همان تعبیری است که مخاطب تفسیر می‌کند	مطلقاً باز
نوع‌مگرایی	معنا بر اساس ذهنیت مخاطب نسبت به اثر شکل می‌گیرد	مطلقاً باز
نظریه مصداقی	کالبد اثر، خاستگاه معنا	مطلقاً باز
نظریه رفتاری	عملی که مخاطب هنگام مواجه با اثر نشان می‌دهد	مطلقاً باز
نظریه قضیه‌ای	قضیه اثر، معنای اثر	مطلقاً بسته
نظریه مفهومی	معنا هویت ذهنی اثر	مطلقاً باز
نظریه کارکردی	معنای اثر، خاستگاه کارکردی	نسبتاً بسته

منبع: نگارندگان، ۱۴۰۰ (با اقتباس از Raisi et al, 2015)

بنابراین می‌توان چنین استنباط کرد که معنا، به دو مؤلفه ادراک که صورت ذهنی هر پدیده و مرتبه ذات که همان علم نسبت به هر پدیده است تقسیم می‌گردد که در ارتباط با وجود آن در معماری نظریات متفاوتی وجود دارد که در این رابطه عده‌ای آن را نقض و عده‌ای آن را قبول داشته‌اند. اما در کل آفرینش هنری یک فرآیند دو سویه و در ارتباط با هم از دو مؤلفه‌ی معنا و صورت است که رسیدن از معنا به صورت، تجلی علم به صورت ذهنی و حرکت از صورت به معنا همان رسیدن از ادراک ذهنی هر پدیده به مرتبه ذات وجود هر پدیده‌ای می‌باشد.

**فضای شهری و سیاست گذاری شهری:**

فضاهای شهری از جمله مسائلی است که همواره ماهیت فرارشته‌ای به خود دیده است. به دلیل تأثیرگذاری همه‌جانبه طیف کثیری از مطالعات بر ساخت و طراحی و شکل‌گیری فضاهای شهری و تأثیر کلیه طرح‌های مرتبط با مباحث کالبدی و تجسمی نظیر طرح‌های معماری، شهرسازی، طراحی شهری بر این مسأله، ماهیت مذکور قابل درک است (Qalambor Dezfuli, 2014). در این راستا بنا بر گفته لنگ<sup>۶</sup> فضای شهری را می‌توان بخشی از فضای باز و عمومی شهری دانست که به نوعی تبلور ماهیت زندگی جمعی می‌باشد. همچنین فضای شهری می‌تواند عرصه‌های خالی و ساخته نشده محیط پیرامون که در شهرها قابل مشاهده و درک می‌باشد و محل حرکت استفاده و تکاپوی طیف عام مردم و شهروندان می‌باشد و قابلیت جانمایی کلیه فعالیت‌ها و خدمات شهری را دارد (Torkashvand et al, 2014). قابل ذکر است که تعاریف نقل شده در مورد فضای شهری از دیدگاه‌های گوناگون کاملاً وابسته به جهان‌بینی ارائه‌کنندگان آن می‌باشد. اکثر این تعاریف، صرفاً کالبدی بوده و بعضی دیگر به مباحث غیرکالبدی نیز توجه کرده‌اند، به طور مثال راب کریب<sup>۷</sup> در سال ۱۹۹۲ در کتاب پروژه‌های شهری، بیش‌ترین تأکید را بر کیفیت کالبدی می‌داند و زوکر<sup>۸</sup> در سال ۱۹۵۹ نیز بر ابعاد کمی و کالبدی فضا تمرکز شده است و

<sup>6</sup> Lang Jon T<sup>7</sup> Rob Krier<sup>8</sup> Zucker, P

جایگاه انسان به عنوان مهم‌ترین عامل استفاده‌کننده از فضا و ابعاد کیفی و معنوی فضا مورد غفلت واقع شده است (Moosavi et al, 2019). آنچه قابل ذکر است در راستای توجه به فضای شهری، می‌توان گفت سیاست‌گذاری شهری جایگاهی ویژه در بعد معنایی شهر دارد و در این میان توجه به ابعاد توسعه پایدار ضروری است. مطابق آنچه از مفهوم توسعه پایدار برمی‌آید، برنامه‌ریزی در ورای نسل‌ها یکی از ملزومات توسعه پایدار است. بر اساس تعریفی که بیکر<sup>۹</sup> از توسعه پایدار ارائه می‌دهد، توسعه پایدار به بررسی آینده‌های بدیل و انتخاب پایدارترین آنها اشاره دارد (Zovko, 2013). امروزه در اکثر جوامع شهری توجه به توسعه پایدار مورد تأکید می‌باشد و دیدگاه‌ها و روش‌های مختلفی برای آن ارائه شده است که بر حسب شرایط هر جامعه می‌توان از آن استفاده نمود. در واقع ظهور پایداری و توسعه را می‌توان وابسته به عوامل و زمینه‌هایی دانست. در این میان، با توجه به اهمیت و نقش فرهنگ در عصر جدید، بُعد فرهنگی به عنوان یکی از ابعاد توسعه پایدار محسوب می‌شود (Nasr, 2017).

### معیارهایی برای تحلیل معنایی فضای شهری:

تحلیل معنایی فضای شهری همانند تمامی انواع تحلیل‌ها نیازمند در دسترس بودن معیارهایی است که می‌توان برای شناخت معنای‌شان در فضای شهری بازشناخت (Nghizadeh et al, 2010). دیدگاه نظریه‌پردازان مختلف مؤلفه‌هایی برای تحلیل فضای شهری مدنظر قرار گرفته است. جدول شماره ۴ علاوه بر بیان مؤلفه‌های فضای شهری، مؤلفه‌های معنایی فضای شهری را نیز از دیدگاه نظریه‌پردازان بیان می‌نماید.

جدول ۴- مؤلفه‌های بیان شده در تحلیل فضای شهری

نظریه‌پرداز	مؤلفه‌های بیان شده در تحلیل فضای شهری	منبع	سال	مؤلفه‌های معنایی فضای شهری
نقی‌زاده	مصالح، رنگ، ارتفاع، عناصر طبیعی، مبلمان شهری، عملکردها، نورپردازی، عناصر مذهبی، اشکال هندسی، نشانه‌ها، نمادهای فرم‌ها و آثار هنری	تدوین متون شهرسازی بر پایه متون ارزشمند ایرانی	۱۳۹۹	عناصر مذهبی، نشانه‌ها، نمادها، آثار هنری
لینچ <sup>۱۰</sup>	ساختار معنایی، تصویر ذهنی، کلیت همبسته، راهنمایی شناخت یا جهت‌یابی.	سیمای شهر	۱۳۵۵	تصویر ذهنی، جهت‌یابی
دیوید کانتز <sup>۱۱</sup>	پارامترهای تاثیرگذار بر کالبد، پارامترهای تاثیرگذار بر شکل‌گیری فعالیت، پارامترهای تاثیرگذار بر تصویرها	بازشناسی برخی نشانه‌ها در فضاهای شهری	۱۳۹۲	پارامترهای تاثیرگذار بر تصویرها
جان لنگ <sup>۱۲</sup>	نیازهای فیزیولوژی، نیاز به ایمنی و امنیت، احساس تعلق، غزت نفس و اعتماد به نفس، نیازهای شناختی و زیبایی شناختی	بازشناسی برخی نشانه‌ها در فضاهای شهری	۱۳۹۲	احساس تعلق، نیازهای شناختی و زیبایی شناختی
دتر <sup>۱۳</sup>	هویت و تداوم، محصوریت، کیفیت همگانی، آسانی حرکت، خوانایی، تنوع	ملاحظات فرهنگی در شکل‌دهی به نماهای شهری	۱۳۹۱	هویت و تداوم، خوانایی
کارمونا <sup>۱۴</sup>	امنیت، اختلاط شهری، همه شمول بودن، فضای عمومی، فضای نرم، منظر شهری	ملاحظات فرهنگی در شکل‌دهی به نماهای شهری	۱۳۹۱	امنیت، فضای نرم

منبع: نگارندگان، ۱۴۰۰

### نشانه و نشانه‌شناسی در سیاست‌گذاری توسعه شهری:

ساختار شهرها برآیند تفکرات و جهان بینی ملل و تمدن‌ها هستند. سیمای کالبدی و مکان‌های شهر ما ازای ساختارهای ذهنی ساکنان آن و یا مشخص‌کننده روش فکری آنها هستند (Stringer, 1975). اعتقادات و باورهای دینی از دیر باز تأثیر خود را بر شکل‌گیری شهرها گذاشته اند تا حدی که مامفورد یکی از علل اصلی شکل‌گیری شهرها را مسایل معنوی می‌داند (Mumford, 1961). همچنین توجه به این نکته نیز ضروری است که نمادها و نشانه‌ها وسیله‌های بالقوه برای رساندن معنا هستند (Madanipour, 2000: 102). هر پیامی به ویژه پیام‌های بصری با کمک علائم مبادله می‌شوند. دانش نشانه‌ها یا سمبیوتیک مبحثی است که به مطالب و مشکلات مربوط به نشانه‌ها می‌پردازد. هر نوع علامت دریافتی، نوعی اثر برگزیده می‌گذارد. معمولاً در دانش نشانه‌ها، هر علامت از دو جنبه بررسی می‌شود. بعد ظاهری<sup>۱۵</sup> مثل فرم، اندازه و رنگ علامت، گیرنده نشانه را در این بعد از جنبه ظاهری درک می‌کند و با تکرار یک

<sup>9</sup> Baker, Susan

<sup>10</sup> Kevin Andrew Lynch

<sup>11</sup> David Counter

<sup>12</sup> Lang Jon T

<sup>13</sup> DETR

<sup>14</sup> Carmona

<sup>15</sup> syntactic



نشانه به آن نظم ظاهری می‌بخشد. بعد معنایی<sup>۱۶</sup> درک معنایی یک علامت تنها وقتی ممکن است که گیرنده قبلاً مفهوم آن را آموخته باشد. بیشتر علامت‌ها علاوه بر مفهوم ظاهری‌شان دارای مفهوم معنایی نیز هستند (Mohammad Hassani et al, 2016). منظور از نشانه‌شناسی دانشی است که به بررسی کارکرد اجتماعی نشانه‌ها می‌پردازد. به عبارتی دیگر، زندگی در جامعه انسانی پیوسته از طریق زبان، رفتار فرهنگی و شیوه‌های بیان فیزیکی فضای شهری همه بیان‌کننده این است که انسان موجودی است که نشانه می‌سازد (Torkashvand et al, 2014).

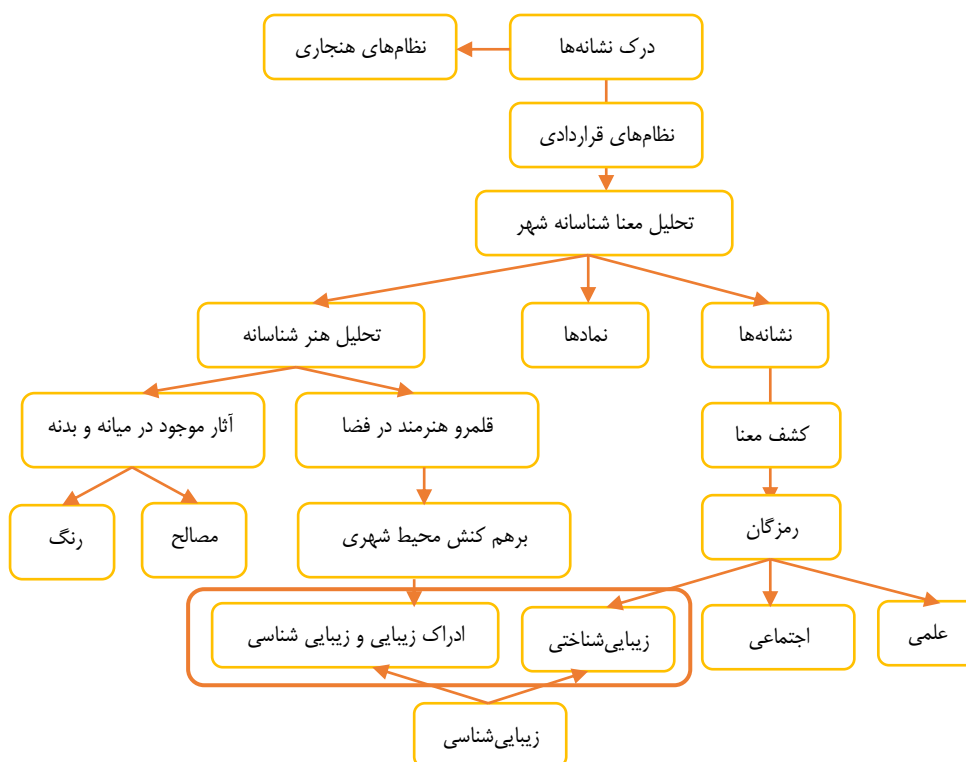
امروزه در شهرهای سنتی ایران، بر اثر توسعه مداوم اما پراکنده و بی‌سازمان شهرها، الگوی سازمان فضایی شهر و هویت اصلی آن دگرگون شده است. همچنین قطع تداوم فرهنگی در ایجاد پیوند عملکردهای شهری و به ویژه مجموعه‌های تاریخی به مرور خدشه وارد آورده است. همچنین شالوده‌های نمادین و نشانه‌های شهری نیز مورد بی‌توجهی قرار گرفته اند. اما باید توجه داشت که حس هویت مردم و ریشه دار بودن در محیط کالبدی شهرها رقم می‌خورد (Nasr, 2016: 63). در همین زمینه نشانه‌ها، می‌توانند سیاست‌گذاری شهری را برنامه‌ریزی کنند و شهر را به سمت معنای آن گسترش دهند. همچنین توجه به مفهوم نشانه‌شناسی شهری و به تبع آن مؤلفه‌های هویت کالبدی شهر (از جمله هویت فرهنگی شهر) به عنوان ابزاری برای توسعه پایدار می‌تواند مطرح باشد. نشانه شکلی از دلالت و معنای صریح هر چیزی است که ذهن ما را متوجه چیز دیگری غیر از خودش می‌کند. هر نشانه به یک واحد اطلاعات اشاره دارد. پیکربندی نشانه‌ها در کنار یکدیگر دارای معنی هستند. عوامل تعیین‌کننده در تشخیص نشانه‌های شهری را می‌توان منحصر به فرد بودن، برجستگی، قابل رویت بودن، در دسترس بودن، محتوا و عملکرد خاص، محل استقرار در شهر، نحوه استقرار، تمایز فرمی و مصالح نما دانست (Nghizadeh et al, 2010). نشانه‌ها و نمادها اصلی‌ترین عواملی هستند که در تحلیل معناشناسانه شهر ایفای نقش می‌کنند. کشف معنا از طریق بازشناسی نظام‌های نشانه‌ای صورت می‌گیرد و معنای نشانه به رمز یا رمزگانی است که در آن قرار گرفته بستگی دارد (Moosavi et al, 2019). طبقات و نشانه‌ها در فضاهای شهری که می‌توانند به عنوان زمینه‌ها و معیارهای تحلیل معناشناسانه در فضاهای شهری و طبقه بندی آن‌ها قرار بگیرند ۱- قراردادی ۲- مفهومی ۳- ازلی ۴- فطری ۵- تاریخی ۶- یادآور میباشند. از سوی دیگر می‌توان تحلیل هنرشناسانه را نیز تحلیلی دانست که در قالب تحلیل معناشناسانه قابل طرح است. این شیوه تحلیل شامل دو قلمرو می‌باشد: قلمرو هنرمندانه آثار معماری تعریف کننده و محاط کننده فضا و دیگری آثار هنری موجود در میانه فضا یا بدنه و سطوح آن (Einifar et al, 2011). از دیگر عناصری که در این نوع تحلیل تأثیرگذارند می‌توان به مصالح و رنگ اشاره کرد که به دلیل گستردگی مباحث مرتبط با معنا و معنای نمادین، رنگ جایگاهی ویژه در تحلیل معناشناسی در فضای شهری دارد. رویارویی با نمادها و نشانه‌ها، شناخت آن‌ها و ابداع اشکال جدیدی از آن‌ها در جهان امروز یکی از مهم‌ترین راه‌های درک و آشنایی فضای معماری و شهری است. ادراک زیبایی به عنوان مقوله‌ای حاصل برهم‌کنش فضای شهری و ناظر است و بر ویژگی‌هایی تأکید دارد که فضا را توانمند ساخته تا بر مخاطب تأثیر گذارد. در نمودار ۲ ضمن بیان مؤلفه‌های مؤثر در تفسیر نشانه‌شناسی، ارتباط بین معنا و نشانه‌ها و زیبایی نیز بیان شده است.

### زیبایی‌شناسی در سیاست‌گذاری شهری:

اساس طراحی و سیمای آینده شهرها متکی به اعتبار آن دسته از معیارهای زیبا شناختی است که مقبولیت عام دارد. از دیدگاه بصری طراحی شهری در درجه اول طراحی فضاها محسوب می‌شود. تجربه زیبا شناختی در معماری بطور عمده بر روابط انتزاعی شکل‌ها، تعریف فضا و عناصری که آن‌ها را خوشایند و لذت بخش می‌سازد در زیبایی‌شناسی سیاست‌گذاری شهری، از یک طرف کالبد شهر مطرح است و از طرف دیگر ذهنیت شهروندان، درک زیباشناسی از محیط شهری بصری و وابسته به زیبایی است، که همه حس‌ها را دربرمی‌گیرد (Bemanian et al, 2015). با توجه به اینکه هر شهر دارای دو بعد کالبد و معنا است و پژوهش حاضر در راستای تبیین بعد معنایی ساختار سیاست‌گذاری شهر در راستای توجه به توسعه پایدار می‌باشد، لذا شهر مد نظر در این پژوهش همان شهر اسلامی است که در ارتباط با این موضوع اصلی‌ترین مؤلفه‌ها شامل نشانه‌شناسی و هنرشناسی و زیبایی‌شناسی مورد مطالعه قرار گرفته و در این زمینه، معیارهای فضای شهری شامل عناصر مذهبی، نشانه‌ها، نمادها، آثار هنری، تصویر ذهنی، جهت‌یابی، محتوا، قابل رویت بودن، زیبایی و دسترس بودن را می‌توان برشمرد.

<sup>16</sup> semantic

## نمودار ۲- ارتباط بین معنا و نشانه‌ها و زیبایی



منبع: نگارندگان، ۱۴۰۰.

## چپستی «شهر اسلامی»:

شهر اسلامی جلوه‌گاه مبانی و اصول و ارزش‌هایی است که کلام الهی برای جامعه اسلامی و الهی تعریف نموده است. برخی از افراد تعبیر شهر اسلامی را برای شهرهای جهان اسلام به کار می‌برند، و برخی - مثل گزایوه دو پلانول<sup>۱۷</sup> معتقدند که «بارزترین ویژگی شهرهای اسلامی بی‌نظمی و بی‌قاعدگی آنهاست». عده‌ای تأکید اصلی را بر وجه حقوقی شهر اسلامی نهاده و معتقدند که شهر اسلامی، شهری است که در آن حقوق شهروندان ضایع نشود. برخی دیگر، «معماری» و «اسلام» را دو جوهر جدا می‌دانند که همراه کردن آنها کارگشا نیست. برخی دیگر نیز راه دنبال کردن عملی موضوع شهر اسلامی را تلفیق شهرهای اسلامی و ایرانی می‌دانند (Meshkini et al, 2014). گروهی دیگر که علی‌الظاهر و به اشتباه به دنبال ارائه الگوی خاص شهر اسلامی از سوی اسلام هستند معتقدند که اگر به اصیل‌ترین متون و منابع دست اول دینی رجوع کنیم، ظاهراً باید اذعان داریم که دین اسلام به طور مستقیم به شهرسازی و معماری که لاجرم الگوی خاصی را ایجاد می‌کند توجه بسیار کمی معطوف داشته است (Tabibian et al, 2012).

## مبانی شهر اسلامی:

با توجه به اینکه فضای مطالعه حاضر، جهان بینی توحیدی - دین اسلام - است، مبانی مورد نظر، اصولی هستند که هر موضوعی در اسلام، باید از آنها متأثر بوده و نهایتاً نیز با بهره‌گیری از آنها، پیروان اسلام را به همان اصول برساند. اصلی‌ترین بنیاد اسلام «توحید» است. پس از توحید می‌توان به اصل «عدل» اشاره کرد که به عنوان اصلی‌ترین صفت فعل الهی، همه مسلمانان به رعایت آن امر شده‌اند. بنابراین به دو اصل بنیادین که جهت‌دهنده و معرف جهان بینی توحیدی اسلام هستند و سایر اصول نیز به آنها بر می‌گردند اشاره می‌شود. به همین جهت اهتمام در شناخت چگونگی تأثیر جهان بینی توحیدی اسلام در مقاطع زمانی و مکانی مختلف و بر آثار گوناگون مسلمانان امری ضروری و حیات‌بخش و لازم‌الاجرا است. اصل توحید، به عنوان اساس تفکر و اعتقاد مسلمانان و صفت ممیزه اسلام و سایر مکاتب، همواره الهام‌بخش همه فعالیت‌های فکری و عملی مسلمانان معتقد و مؤمن در طول تاریخ اسلام بوده است؛ می‌توان سخن از بسیاری «وحدت»ها گفت که تجلی وحدانیت خالق هستند و بدون اینکه شباهتی به احدیت او داشته باشند، متذکر به مفهوم «احد» می‌باشند

<sup>17</sup> Xavier de Planhol

(Naghizadeh, 2015). در واقع، وحدت‌هایی همچون وحدت هستی، وحدت طبیعت، وحدت جامعه وحدت آثار انسانی، وحدت آثار انسانی با محیط و وحدت ساخت‌های حیات، جملگی وحدتی در کثرت را به نمایش می‌گذارند. این در حالی است که وحدانیت الهی تکثر ناپذیر است. لذا شهر اسلامی در یک سلسله مراتب منطقی بایستی تجلی گاه وحدت‌هایی باشد که اولاً تعالیم اسلامی به آنها توصیه نموده است و ثانياً بتوانند جامعه را به وحدت اصلی رهنمون گرداند (Salavati, 2014). عدل: اصل دیگری که به عنوان رکن تفکر و تعالیم اسلامی مطرح است و باید به عنوان مبنا و پایه همه اعمال مسلمین عمل نموده و همه آثار آن‌ها بر تجلی آن متمرکز باشد، اصل عدل است (Naghizadeh, 2009). به همین دلیل، اصل «عدل» در کنار اصل «توحید» و بعد از آن، به عنوان یکی از مبانی شهر اسلامی معرفی می‌شود. عدل در لغت به معنای مقابل ستم، امری بین افراط و تفریط، مرد صالح، حق، راست، توازن، استقامت، میانه‌روی، قصد و میزان آمده است. بنا به تعبیر شهید مطهری در قرآن، از توحید گرفته تا معاد، و از نبوت گرفته تا امامت و زعامت و از آرمان‌های فردی گرفته تا هدف‌های اجتماعی، همه بر محور عدل استوار شده است (Shokouhi, 2006). عدل قرآن، همدوش توحید، رکن معاد، هدف تشریح نبوت، فلسفه زعامت و امامت، معیار کمال فرد و مقیاس سلامت اجتماع است. با عنایت به مراتب مطرح شده عدل در تعالیم قرآنی، یعنی عدل تکوینی، عدل تشریحی، عدل اخلاقی و عدل اجتماعی می‌توان به این اصل اساسی دست یافت که جهان‌بینی قرآنی، جهان‌بینی‌ای است که پایه و اساس آن را عدل تشکیل می‌دهد. اصل عدل نه تنها مبین ویژگی جهان‌بینی اسلامی که معیار و میزان برای شناخت اصالت قوانین و تشریح است. همچنین به عنوان معیار و میزان شایستگی و لیاقت زعامت و رهبری مطرح بوده و در کنار همه این‌ها به مثابه آرمانی انسانی در جامعه اسلامی ظهور می‌یابد که وظیفه و مسئولیت مسلمین بر پایه آن استوار می‌باشد (Rudgar, 2009).

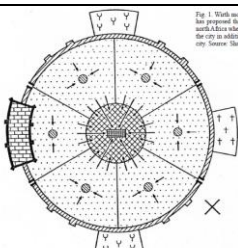
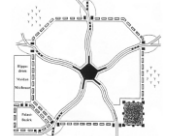
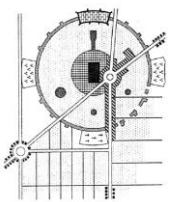
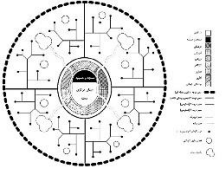
### ارکان و عناصر شهر اسلامی:

اهمیت و ارزش برخی از اجزاء در طبیعت چنان است که حذف هر یک از آن‌ها، پدیده مورد نظر را معدوم خواهد کرد. این گونه اجزاء «ارکان» نامیده می‌شوند که بدون آن‌ها ظهور و دوام و بقای یک پدیده یا موضوع ممکن نیست. قبل از معرفی ارکان شهر اسلامی، شناسایی «ارکان شهر» ضرورتی است که به اتکای آن می‌توان وجه اسلامی هر یک از ارکان را نیز روشن کرد تا در نهایت شهر اسلامی با ارکان اسلامی‌اش معرفی شود (Bemanian et al, 2012). در شهر اسلامی سه عنصر «جهان‌بینی توحیدی»، «اخلاق و رفتار اسلامی» و «عمل و ارتباط اسلامی با عالم» در شکل‌گیری آن سهیم می‌باشند. چهار نوع شهر برای جامعه اسلامی قابل شناسایی است که (فضای مشترک) سه دایره قرار دارد که از آن به عنوان مصداق «شهر اصیل اسلامی» یاد می‌شود. که رابطه (وجه فکری)، (وجه عملی و رفتاری) و (وجه عینی) در شکل‌گیری، (شهر اصیل اسلامی)، (شهری برای مسلمانی)، (شهر مسلمانان) و (شهری برای مسلمانان) را نشان می‌دهد و در آخر اسلام از دو بخش اصول ایمانی (فضای فکری) و اصول عملی (فضای رفتاری) تشکیل می‌شود که رابطه بین مؤمن و مقررات شهر را در خود جای داده است. فضای فکری شهر از دو بخش مدیر شهر و اهل شهر تشکیل شده است و فضای عمل و رفتار اسلامی از سه بخش مدیر شهر، اهل شهر و عالم ماده تشکیل شده است که در انتها فضای عینی (کالبد شهر و آثار انسانی) را بوجود می‌آورند (Naghizadeh, 2015).

### شکل و مدل شهر اسلامی:

در شکل‌گیری و نحوه استقرار شهر اسلامی چگونه روابط اجزای تشکیل‌دهنده آن، اصولی از جمله اصل سلسله مراتب و اصل کثرت حاکم می‌باشد. جدول شماره ۷ طرح‌های شهر اسلامی را از دیدگاه اندیشمندان با ذکر نظریات مربوط به شهر بیان می‌نماید.

جدول ۷- نظریه‌های شهر اسلامی

اندیشمندان	تعریف نظریه شهر	طرح شهر اسلامی
طرح دتمان	معمولا بنای مسجد جامع در شهرهای اسلامی همیشه در کنار بازار شهر قرار دارد بازار، قلب اقتصادی و ستون فقرات، شهر بوده و نه تنها محل خرید و فروش کالا، بلکه محل پیشه‌وری‌های مختلف نیز است. در کمربند بیرونی بازار، معمولا قسمت مسکونی شهر قرار دارد و در گروه اجتماعی - اقتصادی، برای خود محلات خاصی به وجود آورده اند که براساس مذاهب، مشاعل، نژاد، زبان، قومیت و حتی گروه‌های اجتماعی ایجاد گردیده است، در این شهرها حصار شهر به صورت کمربندی، همه ی این عناصر شهری را در خود جای داده و دارای تعدادی دروازه است ( Mardani, 2015).	
مدل ویرت	شبهه به طرح دتمان- در مدل ویرت بازارها از مرکز شهر به صورت شعاعی توسعه یافته است و راه‌های اصلی از مرکز شهر و در راستای مراکز بازار، به سمت دروازه‌ها گسترش یافته‌اند. که دارای عرض قابل توجهی هستند، معمولا مراکز محلات را نیز در بر می‌گیرند (Mardani, 2015).	
مدل اهلرس	از مقایسه‌ی مدل اهلرس با دو طرح مذکور، به دو ویژگی جدید برمی‌خوریم که عبارتند از: ۱- خیابان‌های تازه احداث شده که بافت شهری قدیم را تا بخش بازار قطع کرده و یک پارچگی بازار را به هم زده است. ۲- کمربند بیرونی جدید شهری که با نظم شطرنجی و در انطباق با وسایل نقلیه موتوری در خارج از حصار شهر پدید آمده است. در این طرح که با توسعه شهری ما منطبق است، عواملی چون تعمیرگاه، پارکینگ و مراکز خرید جدید به چشم می‌خورد (Ehlers, 1993).	
مدل شهر اسلامی بر اساس احادیث	با در نظر گرفتن تراکم و سطوح مطلوب برای دیگر کاربری‌ها، برای حداکثر ۴۰۰۰ نفر برنامه‌ریزی شده است. فضای شهری به عنوان میدان مرکزی محله در جلوی مسجد برای فعالیت‌های گوناگون پیشنهاد شده و بسیاری از کاربری‌های مورد نیاز محله به خصوص پارکینگ در حد کافی در اطراف این فضا پیشنهاد می‌شود. فاصله دورترین نقطه محله تا مسجد حدود ۴۰ خانه پیشنهاد و جهت خانه‌ها با توجه به عدم اشرف و مزاحمت و آفتاب‌گیری و وزش باد با تراکم ساختمانی در نظر گرفته و فضای سبز دارای مکان‌هایی آرام برای نشستن سالمندان و... به عنوان باغچه محله قرار گرفته و در میان بخش مسکونی، بدون مزاحمت ترافیک سواره پیشنهاد گردیده است. پیاده راه‌ها و معابری برای تردد با دوچرخه (ترجیحا به صورت باغ راه) با حداقل ترافیک سواره جهت دسترسی به مرکز محله و فضاهای سبز نیز توصیه می‌شود (Pourjafar et al, 2015).	

منبع: نگارندگان، ۱۴۰۰

از مقایسه‌ی طرح‌های یاد شده، نتایج زیر حاصل می‌گردد:

۱- در شهرهای اسلامی، مراکز شهری را مساجد جامع و بازار تشکیل می‌دهد؛ ۲- محلات مسکونی یا پیکر اصلی شهر، دورادور مرکز شهر قرار داشته است؛ ۳- شهرهای اسلامی در گذشته‌ی نه چندان دور، دارای حصار و دروازه ای بوده است؛ ۴- قلعه‌ی دفاعی شهر به حصار شهر متصل، ولی قبرستان‌های شهر در بیرون از حصار قرار داشته است؛ ۵- بازارهای روستایی که محل خرید و فروش دام و محصولات کشاورزی بوده، بیرون از حصار و نزدیک دروازه‌های شهر قرار داشته است. ذکر این نکته ضروری است که از این مدل‌های سه گانه، تنها طرح «اهلرز<sup>۱۸</sup>» با شهرهای اسلامی، به ویژه ایران امروز منطبق است (Nasr, 2009). همچنین می‌توان بیان کرد که شهر اسلامی به سه گروه صورت‌گرا، ساختارگرا و محتواگرا تفکیک شده است (جدول شماره ۹). با افزودن ویژگی‌های زمانی و مکانی به ساختار اصلی شهر اسلامی، چنین شهری محدود به زمان و مکان خاصی خواهد شد. شهر اسلامی شهری است که در آن اصول و مفاهیم اسلامی با توجه به محدودیت‌های زمانی و مکانی قابل اجرا باشد (Mardani, 2015).

18 Ehlers

جدول ۹- طبقه‌بندی دیدگاه‌های متفکران در باب مبانی شهر اسلامی

دیدگاه	اصل نظریه	مجموع اصلی ترین نظریات	نظریه پردازان	مؤلفه های شهر اسلامی
مخالفتان شهر اسلامی در دیدگاه‌های صورت‌گرا	شهر اسلامی را تقلیدی از شهرهای رم و یونان قدیم می‌دانند.	ویژگی‌هایش خاص شهر اسلامی نیست و تنها تفاوت مسجد است و ویژگی‌های شهر رم و ایتالیا را دارا می‌باشد و هیچ ماهیت ذاتی ندارد و برخورد خوبی در شهرسازی نداشته و ضد حرکت تمدن بوده است.	دادلی و دبری، موریس، کلودکاهن <sup>۱۹</sup> ، سواژه، پلانول، استرن، خیر ابادی، هاموند (Ehlers, 1993)	معماری خاص مسجد، بدون ماهیت ذاتی، ضد تمدن، برخورد نامناسب در شهرسازی
	شهر اسلامی را صفتی شرقی می‌دانند.	الگوی سازمانی آن مربوط به ۳۰۰۰ سال قبل از اسلام است که صفت شرقی را جایگزین اسلام کرده است.	بصیر حکیم، ویرث (Mardani, 2015)	با توجه به تمدن شهرها و با ترکیب دانش مسلمانان
	شهر فاقد شرایط و ویژگی های یک شهر	شهر های اسلامی ویژگی خاصی ندارند و بهتر است آن‌ها را دارا اسلام نامید.	کاستللو، کلود کاهن (Pourjafar et al, 2015)	شهری با مؤلفه معنایی در اسلام، سادگی
	شهر فاقد تداوم استمرار تاریخی	شهرهای اسلامی شهرهایی موقتی بودند.	بنت (Mardani, 2015)	با توجه به تمدن شهرها و با ترکیب دانش مسلمانان
	شهر دارای ساختاری سست و بی‌قاعده.	شهرهایی بدون ساختار و بی‌قاعده و بی‌نظم هستند.	پلانول، ایلبرت (Pourjafar et al, 2015)	بی‌نظمی و بی‌قاعدگی در ظاهر شهر
موافقان شهر اسلامی دیدگاه‌های محتوا گرا و ساختارگرا	شهر حاصل فرهنگ و تمدن اسلامی	اسلام هم سنت و هم تمدن است که داری شهر و تمدنی بنیادگرا و سازنده است، در گسترش زندگی شهری نهادها و تأسیسات جامعه، محصولش فلسفه دین اسلام می‌باشد.	ریچارد فرای، سیناسور، جوزف ارنست، مارس، ابن خلدون، ارمسترانگ، ولش، گویتین (Nasr, 2009)	سنت، تمدن، شهر سازنده و بنیادگر، محصول آن فلسفه اسلامی (تجلی معنا در صورت)
	معتقد به رابطه بین ایمان اسلامی و زندگی شهری	اسلام با رابطه میان ایمان اسلامی و زندگی شهری ساختار شهرهای فتح شده را دوباره شکل داد.	بنت، ژرژ مارس، میچون (Nasr, 2009)	ارتباط بین اسلام و زندگی شهری و احیای آن‌ها (تجلی معنا در صورت)
	معتقد به تعیین و ترسیم عناصر شهر اسلامی	اسلام با عناصر کالبدی مانند مسجد، بازار، قلعه و ... معروف است همچنین به شهری مرکزگرا یا شبکه‌ای منظم و مسیرهای اقتصادی فراوان تأکید دارد.	دتمان، ویرت، اهلرز، مارشه، بنه ولو، پائوسیناس، الصیاد (Mardani, 2015)	عناصر کالبدی، شهر مرکزگرا، شبکه منظم، مسیر اقتصادی (تجلی صورت در معنا)

منبع: نگارندگان، ۱۴۰۰

چنانچه در جدول ۹ مشاهده می‌شود، مؤلفه‌های مؤثر در شهر اسلامی را می‌توان کالبد خاص (مساجد)، دارای ماهیت ذاتی، قاعده، سنت، تمدن، شهر سازنده و بنیادگر، دارای فلسفه اسلامی، احیای رابطه بین اسلام و شهرسازی، عناصر کالبدی، شهر مرکزگرا، شبکه منظم، مسیر اقتصادی، سادگی، الگوی سازمانی دانست که در دیدگاه‌های صورت‌گرا، ساختارگرا و محتواگرا دارای جایگاهی متفاوت می‌باشد. همچنین مؤلفه‌های معنایی در شهر اسلامی را می‌توان اصالت وجود (سنت و تمدن نقش بسته در ذات)، اصالت ماهیت (سادگی، الگوی سازمانی)، علم نسبت به پدیده‌ها (قانونمندی و نظم)، یگانگی عین و ذهن (مساجد، شهر سازنده و بنیادگر)، ارتباط دو سویه معنا و صورت (احیای رابطه بین مردم و اسلام، مرکز گرایی)، مرتبه هستی از شی (فلسفه) بیان نمود.

### شاخص‌سازی برای سیاست‌گذاری توسعه پایدار شهر اسلامی:

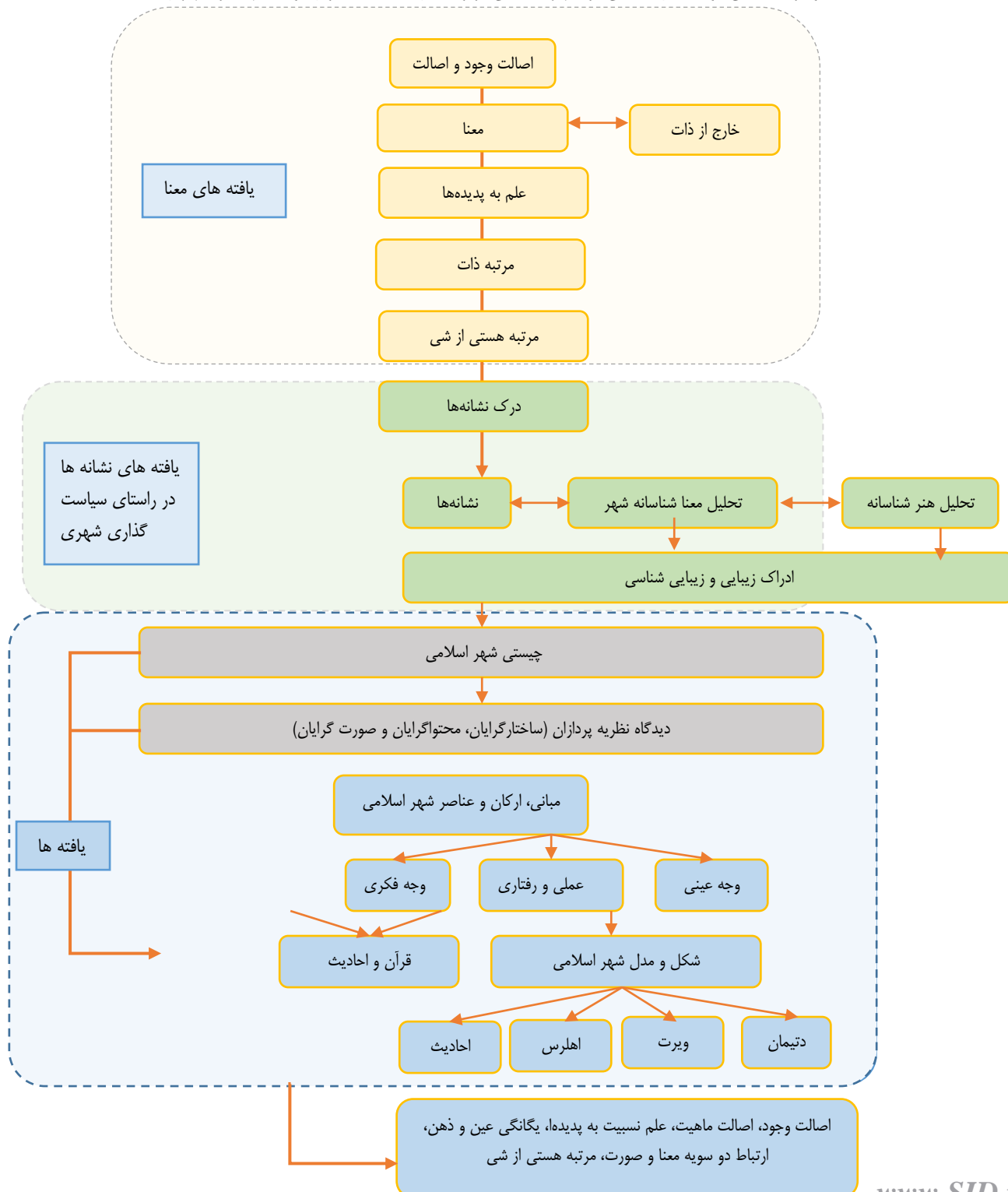
فلاسفه اسلامی نظیر فارابی، کتاب‌هایی چند درباره شهر رقم زده‌اند، لکن دغدغه خاطر آنان بیشتر معطوف به آرمان شهر اسلامی است تا خود شهر. ابن خلدون تنها متفکر اسلامی هم عصر با قرون وسطی است که به طور جدی به مسئله شهر با مدینه پرداخته است (Nasr, 2009). فارابی، مدینه فاضله‌ای را توصیف می‌کند که مختصات آن بی‌گمان از متون اسلامی اخذ یا تفسیر شده است. بنا بر رأی فارابی، شهر و خانه زمینی باید سایه ملکوت باشد. یعنی او نظام تدوین مدینه فاضله را با نظام تکوینی عالم، متناسب می‌داند. ابن خلدون نیز علی‌رغم مورد توجه قرار دادن شهر، مستقل از دین و آیین مردم، اثرات اعتقادات دینی نظیر باورهای جهان بینی و شیوه زیست را در ساختن شهر مهم می‌داند (Shahi et al, 2015). همچنین می‌توان در این راستا به معنای اصلی سیاست‌گذاری در شهر اسلامی با توجه به آرمان‌های بیان شده پرداخت و در آخر می‌توان گفت: «فضای حیات طبیعی»، فضایی است که اهل آن در فضای تقوای الهی، به عبادت و بندگی او مشغول‌اند. در این فضا، همگان تلاش می‌کنند که زمین را تخریب نکنند و روی زمین به ظلم و تباهی و اسراف و ظلم و تذبذب و برتری جویی و تفاخر نپردازند. در این فضا، کرامت انسانی محترم است و نه تنها حقوق مردمان که حقوق همه مخلوقات الهی محترم

<sup>19</sup> Claude Cahen

شمرده می‌شود. هدف اصلی مردمان، در فضای حیات طیب، سیر به سوی خداوند سبحان است و در این راه، دستگیری از دیگران فرضیه‌ای است که پیامبر و اولادش به آن تاکید کرده‌اند. شهر اسلامی با فضای حیات طیب، اهل خویش را در عمل به بایدها و احتراز از ناپیداها هدایت و یاری می‌کند تا به جایگاهی که شایستگی آن را دارند برسند (Naghizadeh, 2015).

**ارائه بحث و تحلیل:** با توجه به موارد ذکر شده می‌توان نتیجه گرفت که بدون وجود مؤلفه‌های معنایی در شهر اسلامی که در قسمت‌های مختلف این پژوهش به آن اشاره گردید (نمودار ۳)، نمی‌توان به فضای حیات طیب که هدف اصلی دین اسلام می‌باشد، دست یافت. بنابراین بر اساس موارد ذکر شده و همچنین با توجه به عناصر مستخرج از دیدگاه نظریه‌پردازان در مؤلفه‌های معنایی می‌توان نمودار شماره (۳) را بر اساس تبیین مؤلفه‌های معنایی در راستای سیاست‌گذاری شهر اسلامی مطرح کرد.

### نمودار ۳- تبیین مؤلفه‌های معنایی در شهر اسلامی در راستای سیاست‌گذاری توسعه پایدار شهری





## نتیجه گیری:

در این پژوهش دیدگاه معناشناسی و توجه به آن، در راستای یافتن حقایق در سیاست‌گذاری شهری مورد توجه قرار گرفته است. در این میان با ظهور دین اسلام و حضور اصول اصلی آن در زندگی مسلمانان (چه در صورت و چه در باطن آن) تغییر نگرشی در زندگی انسان‌ها تحقق پذیرفت. جایگاه معناشناسی در سیاست‌گذاری شهر اسلامی و کالبد آن و تعیین معیارهایی به منظور فضای شهری برای ایجاد محیطی براساس حضور ارکان دین اسلامی در زندگی روزمره جامعه از اساس‌ترین عوامل شکل‌گیری آرمان‌شهر اسلامی می‌باشد. شکل‌گیری سیاست‌گذاری عوامل اصلی موجود در شهر چه به صورت معنادار و ذاتی و چه به صورت صورت و ظاهر بر اساس اسلام و اصول آن پایه‌ریزی شده است. در این میان توجه به نشانه‌شناسی و درک آن در مرتبه ذات انسان‌ها حائز اهمیت فراوانی می‌باشد. سیاست‌گذاری شهری، نشانه و نشانه‌شناسی را از دو دیدگاه صورت و معنا قابل بررسی می‌داند که می‌توان در این راستا تحلیل‌هایی هنرشناسانه و زیبایی‌شناسانه را در برگیرد. این تحلیل‌ها در راستای اصول میانی ارکان و عناصر شهرهای اسلامی استفاده می‌گردد. همچنین به منظور رسیدن به این هدف بررسی دیدگاه نظریه‌پردازان مخالف و موافق در خصوص توجه به معنا در شکل و کالبد شهر اسلامی صورت گرفته است. در این پژوهش با استفاده از نظریه‌های اندیشمندان در مورد شهر اسلامی و استخراج مؤلفه‌های کالبدی و ذهنی از آن‌ها مانند ماهیت ذاتی تمدن شهر، احیای رابطه اسلام و شهرسازی، شبکه منظم، سادگی و... و تطبیق با مؤلفه‌های مستخرج از معنا مانند: اصالت وجود، رابطه دو سویه معنا و صورت و... به شاخص‌هایی چون اصالت وجود، اصالت ماهیت، علم نسبت به پدیده‌ها، یگانگی عین و ذهن، ارتباط دو سویه معنا و صورت و در نهایت، به مرتبه هستی از شی در شهر اسلامی دست یافته شد که در نمودار شماره ۳ روند تکاملی بیان گردید. با توجه به نقش مهم کالبد در جوامع امروزی و عدم توجه به ابعاد معنایی در کالبدهای شهری، سیاست حضور و ارتباط مؤلفه‌های معنایی در شهر اسلامی، می‌تواند فضا را به سمت آرمان‌های اصلی اسلامی رهنمون سازد. به این ترتیب که در هنگام توجه به عوامل کالبدی (مثلاً ایجاد مساجد و ارتباط آن با سایر نقاط شهری)، باید به مسئله معنا و مفهوم در ذات پدیده‌ها توجه به سزایی گردد تا بتوان با استفاده از سیاست‌گذاری شهری مناسب به مدینه فاضله مورد توجه اسلام دست یافت. همچنین سیاست‌گذاری شایسته برای طراحی شهرها در راستای توجه به توسعه پایدار می‌تواند در جهت رفع مشکل اساسی کالبد در شهرهای اسلامی برآید.

## References:

1. Abbaszadeh, Sh., Gohari, H. (2014): *Meaningful spaces and social squares in Islamic urban planning The lost pillar (interactive spaces) in Islamic Iranian metropolises today*, Journal of Sustainable City, No. 1, pp 164-191. (in Persian)
2. Bemanian, M., Esfandiari M. Esfandiari S. (2015): *Aesthetic paradigm in urban landscapes*, International Conference on Research in Science and Technology.
3. Bemanian, M., Ali Nasab, M. (2012): *An investigation of light's role in explaining the spatial sequence of mosques' architecture (case study: Sheikh Lotfollah mosque)*, Pajohesh-e-Honar Journal, 2(4), pp 71-82. (in Persian)
4. Bostani, GH. Sepahvand, V. (2012): *Application of New Semantic Methods in Quranic Studies*, Quran and Hadith Studies Journal, volume 5, number1. pp 165-186. Doi: 10.30497/QURAN.2012.1003 (in Persian)
5. Brown, C.L. (1973): *From Madina to Metropolis: heritage and change in the Near Eastern City*, The Darwin Press, New Jersey.
6. Carmona, M. (2003): *Public places – Urban spaces*, The dimensions of urban design, Architectural Press, New York.
7. DETR. (2000): *"By Design – Urban Design in the Planning System: Towards Better Practice"*, Department of the Environment, Transport and the Regions, London.
8. DUDLEY W. (1988): *Guest Edition Lim Cities*, Volum15, No 3.
9. Ehlers, E. (1993): *Islamic city: model reality*, adopted: Zia Tawana, M. H., Momenei, M., VAGHF Journal, volume 10, pp 50-53. (in Persian)
10. Einifar, A., Aghaltifi, A. (2011): *Concept of Territory in Residential Complexes: A Comparative Study of two High-rise and Low-rise Complexes in Tehran*, Honar-Ha-Ye-Ziba Journal, Volume 3, No, 47, pp 17-28. (in Persian)
11. Hashempour, R. (2016): *Islamic architecture and urban planning in "form" or in "meaning"*, Green architecture Journal, No. 3. (in Persian)

12. Kaboudi, M., Nogrehkar, A. (2019): *Artistic creation based on Qur'an and transcendental wisdom*, Journal of Islamic Crafts, Volume 4, No. 1, pp 99-111. Doi: 10.52547/jic.4.1.99 (in Persian)
13. Khatami, M. (2019): *Rethinking the Concept of Islamic City; Analysing Different Understandings of the Islamic City Concept and Explaining the Necessity of Ethical Reading*, Naqshejahan- Journal of Basic studies and New Technologies of Architecture and Planning, Volume 9, No. 3, pp 157-166. Doi: 20.1001.1.23224991.1398.9.3.6.9 (in Persian)
14. Kiani, G., Afzali, K., Ziari, K. (2022): *Explain the appropriate context for the implementation of strategic plans in urban policy Emphasizing the theory of good urban governance*, Journal Urban Environmental Policy, Volume 1, No. 4, pp 1-14. Doi: 20.1001.1.27833496.1400.1.4.1.5 (in Persian)
15. Krier, R., Rowe, C. (1979): *Urban space. Academy editions. 30, London.*
16. Lang, J. (1987): *Creating architectural theory: The role of the behavioural sciences in environmental design*, New York; Wokingham: Van Nostrand Reinhold, London
17. Lapidus, I. (1988): *a history of Islamic societies*, Cambridge University, Cambridge.
18. Lynch, K. (2016): *Image of City*, Institute of Printing and Publishing, University of Tehran, Printing turn: 12. (in Persian)
19. Madanipour, A. (2000): *Design of Urban Space: an inquiry into a socio- special process*, Urban Planning publication, Tehran. (in Persian)
20. Mardani, Z. (2015): *The Classification of Thinkers' Views in the Field of Studies of Islamic City*, Bagh-E-Nazar Journal, Volume 12, No. 35, pp 65-74. (in Persian)
21. Meshkini, A., Rezaei Moghadam, A. (2014): *Investigating the components and indicators of the Islamic city with emphasis on the role and importance of culture in the realization of the Iranian Islamic urban planning model*, Sustainable City, No. 1. (in Persian)
22. Mohammad Hassani, E., Toghraei, A., Mirgholami, M. (2016): *Legible Urban Landmarks: a Typological Approach (Case Study: Vali'asr Street in Tehran)*, Hoviatshahr Journal, Volume 10, No. 1, pp 61-74. Doi: 20.1001.1.17359562.1395.10.1.6.1 (in Persian)
23. Moosavi, S., Shakoor, A. (2019): *Investigation and role of urban signs with emphasis on identifying space (Case study: Shahid Chamran Boulevard, Shiraz)*, Research and Planning Journal, Volume 9, No. 35, pp 1-10. Doi: 20.1001.1.22285229.1397.9.35.1.4 (in Persian)
24. Mumford, L. (1961): *The City in History*, Harcourt, brace & world Inc, New York, USA.
25. Naghizadeh, M. (2015): *Pattern, Basics, Pillars, Attributes and Principles of Islamic City*, Culture of Islamic Architecture and Urbanism Journal, Vo;ume 1, No. 1, pp 63-80. Doi: 10.29252/ciauj.1.1.63 (in Persian)
26. Naghizadeh, M., Zamani, B., Karami, I. (2010): *Cultural Consideration in Urban Facade Formation (Emphasize on urban facade formation in Iranian Islamic architecture)*, Hoviatshahr Journal, Volume 4, No. 7, pp 61-74. doi: 20.1001.1.17359562.1389.4.7.7.2 (in Persian)
27. Naghizadeh, M. (2009): *Analysis and Design of Urban Space*, Cultural and art research institute, Tehran. (in Persian)
28. Najafi, M., Naghizadeh, M., Toghyani Sh. (2020): *The Compilation of Urbanism Texts by Using the Iranian's-Valuable Texts (With Emphasis on the Islamic Ethics)*, Journal of Researches in Islamic Architecture, Volume 8, No.1, pp 41-62. (in Persian)
29. Nasr, H., (2009): *Islamic art and spirituality*, Hekmat Press, Printing turn: 3, Tehran.
30. Nasr, T. (2016): *Urban Physical Identity: Conceptual Basis and Theories*, Islamic Azad University, Science and Research branch Publications, Tehran. (in Persian)
31. Nasr, T. (2017): *The Significance of "Iranian Urban Semiotics" in Tourism in Line with Future Study of Urban Planning and Sustainable Development*, Journal of Regional Planning, Volume 6, Issue 24, pp 189-200. (in Persian)
32. Nasr, T., Emadi, M. (2021): *Investigating the Role of Socio-Cultural Sustainability Indicators in Urban Public Spaces' Development (Case Study: Kholdebarin Park and Eram Garden Street, Shiraz)*, Journal of Urban Environmental Policy, Volume 1, Issue 4, 57-76. Doi: 20.1001.1.27833496.1400.1.4.5.9 (in Persian)

33. Pakatchi, A., (2008): *Acquaintance with current semantic ideologies*, Culture Communication Studies Journal, Volume 9, No 3, pp 89-119. (in Persian)
34. Pourjafar M., Pourjafar, A., Safdari, S. (2015): *Various Types of Islamic City and Pointing Out to Defining the Major Aspects of Ideal Islamic City*, Journal of Researches in Islamic Architecture, Volume 3, No 3, pp 1-17. (in Persian)
35. Qalambor Dezfuli, M., Naghizadeh, M. (2014): *Urban Design in the Context of Social Interaction Enhancement (Case Study: Street between Neighborhoods)*, Hoviatshahr Journal, Volume 8, No. 17, pp 15-24. Doi: 20.1001.1.17359562.1393.8.17.2.5 (in Persian)
36. Raeesi, M., Noghrekar, A. (2016): *The Ontology of Meaning in Architectural Works*, Hoviatshahr Journal, volume 9, No. 24, pp 5-16. Doi: 20.1001.1.17359562.1394.9.24.1.5 (in Persian)
37. Roudgar M. (2010): *Gender Equality according to Allameh Tabatabaei and Martyr Muttahari*, The "Women's Book" quarterly, Volume 12, No. 46, pp 49-80. (in Persian)
38. Rowe, W. (1995): *William Alston on the Problem of Evil*, From the book *The Rationality of Belief and the Plurality of Faith*, Cornell University Press, <https://doi.org/10.7591/9781501744839-005>
39. Sajjadzadeh H. (2013): *A realistic look at the meaning of urban space in an Islamic city*, Islamic Iranian city studies, No. 14, pp 23-32. (in Persian)
40. Salavati, A. (2014): *The unity or multiplicity of human beings according to Ibn Sina, Sheikh Ishraq and Mulla Sadra*, History of Philosophy, No.16.
41. Sekhvatdoust, N., Alborzi, F. (2018): *Contemplation on Semiotics of Qazvin Houses Entrance of During the Qajar Era from Aspects Ferdinand de Saussure, Charles Sanders Peirce and Umberto Eco*, Hoviatshahr Journal, volume 12, No.2, pp 79-96. Doi: 20.1001.1.17359562.1397.12.2.7.8 (in Persian)
42. Seyedi, H. (2011): *Semantic change in the Qur'an: A study of the textual relationship between the Qur'an and ignorant poetry*, Sokhan Press, Tehran. (in Persian)
43. Shahi, Z., Amidzadeh, P. (2015): *Study of the formation of the Islamic city and its elements*, the third national conference on urban planning and architecture over time Qazvin, <https://civilica.com/doc/572229>.
44. Shokouhi, A. (2006): *Theology of Master Motahhari*, Andisheh Hozehe, No. 58.
45. Stringer, P. (1975): *Environmental interaction: Psychological Approaches to Our Physical Environment*, Surrey University Press, London, England.
46. Tabibian, M., Charbgoon, N., Abdollahimehr, E. (2012): *The Principle of Hierarchy Reflection in Islamic Iranian Cities*, Armanshahr Journal, Volume 4, No.7, pp 63-76. (in Persian)
47. Torkashvand, A., Majidi, S. (2014): *Recognize some signs in urban spaces*, Journal of Iranian Architecture & Urbanism, Volume 4, No.2, pp 5-15. Doi: 10.30475/ISAU.2014.61971 (in Persian)
48. Zakerhaghighi, K., Ashurloo, M. (2021): *Formulation of effective policies on creating a network of urban green spaces with an emphasis on spatial justice (Case study: Twelve districts of Hamadan city)*, Journal of Urban Environmental Policy, Volume1, No. 3, pp 17-30. Doi 20.1001.1.27833496.1400.1.3.2.4 (in Persian)
49. Zovko, V. (2013): *Exploration of the future a key to sustainable development*, Interdisciplinary Description of Complex Systems 11(1), pp 98-107.
50. Zucker, P. (1959): *Town and Square, from the Agora to the village Green*, MIT Press, USA.

