

سنجش نظام توسعه سکونتگاههای روستایی با رویکرد تلفیقی الگوهای سنجش مکانی تاکسونومی و تحلیل عاملی

دکتر مصطفی طالشی^۱ و محمد صالحی فرد^۲

چکیده

تحلیل نظام پایداری توسعه یکی از مهمترین دلمشغولیهای اندیشمندان توسعه منطقه‌ای بشمار می‌رود. طرح‌ریزی الگوهای تحلیل مکانی با روش‌ها و الگوهای متفاوتی صورت می‌پذیرد. این الگوها بدلیل ساختار اطلاعاتی آن از یک سو و پیچیدگی‌ها، محدودیتها و ویژگی‌های اجتماعی - اقتصادی نواحی از سوی دیگر خطاهای آماری از سطح توسعه یافتگی را برای برنامه‌ریزیان بوجود می‌آورند. بکارگیری روش تلفیقی در تحلیل مکانی نواحی و یا بعبارت روشن‌تر توسعه یافتگی بسیار موثر و مفید است. در این مقاله تلاش بر آن است که با تلفیق دو روش بنیادی نظام توسعه یافتگی یکی تاکسونومی عددی و دیگری تحلیل عاملی، الگوی روشنی برای تحلیل نظام توسعه یافتگی سکونتگاههای روستایی برای برون رفت از ناپایداری نظام توسعه منطقه‌ای فراهم شود. نتایج این بررسی در سکونتگاههای روستایی استان خراسان شمالی حاکی از آن است که به کارگیری تلفیقی و توأمان دو تکنیک تاکسونومی عددی و تحلیل عاملی (بدلیل رفع معایب مدل تاکسونومی توسط مدل تحلیل عاملی)، سبب شد تا با ایجاد فضای مشترک سنجش تحلیلی، نتایج حاصل در خصوص وضعیت توسعه‌یافتگی مناطق روستایی خراسان شمالی به واقعیت‌های موجود نزدیکتر باشد. همچنین به لحاظ سطح توسعه‌یافتگی در محدوده مطالعه، در

۱. عضو هیات علمی دانشگاه پیام نور

۲. دانشجوی دکتری جغرافیا و برنامه ریزی شهری، دانشگاه پیام نور تهران

سطح بخش، برخوردارترین بخش استان، بخش مرکزی شهرستان شیروان با درجه توسعه‌یافتگی ۰/۷۲ و غیر برخوردارترین بخش استان، بخش جلگه سنخواست با درجه توسعه‌یافتگی ۰/۹۷ است. در سطح دهستان، دهستانهای زیارت با درجه توسعه‌یافتگی ۰/۷۳ و دهستان شیرین سو با درجه توسعه‌یافتگی ۱/۰۳ به ترتیب برخوردارترین و غیر برخوردارترین دهستانهای استان هستند. برای دستیابی به تعادل‌های منطقه‌ای در مناطق روستایی استان نوعی سیاست عدم تمرکز در ارائه خدمات روستایی، انجام سرمایه‌گذاریهای نوین، ایجاد زیر ساختها و... بایستی مورد توجه سیاستگذاران و برنامه ریزان و مدیران ارشد استان قرار گیرد.

کلید واژگان: ارزیابی نظام توسعه، سکونتگاه روستایی، تاکسونومی، تحلیل عاملی، خراسان شمالی

مقدمه

پس از چند دهه تجربه ناموفق در دستیابی به توسعه و صنعتی شدن، این مسئله آشکار شده است که لازمه دستیابی به توسعه توجه به سکونتگاه‌های روستایی و بخش روستایی به عنوان بخش پایه است. علاوه بر آن، وجود نابرابری شدید بین سکونتگاه‌های روستایی و شهرها و عدم تعادل بین بخش کشاورزی و صنعتی خود به عدم تعادل در سیستم کلی جامعه منجر می‌شود. دستیابی به توسعه نیازمند برقراری تعادل بین جامعه شهری و روستایی، بین بخش صنعت و کشاورزی و بین همه اجزای تشکیل دهنده سیستم جامعه و سرزمین است. با توجه به اهمیت توسعه روستایی در توسعه ملی، از دهه ۱۹۵۰ به بعد نظریات، دیدگاه‌ها و روش‌های مختلفی برای دستیابی به توسعه روستایی مطرح شده و در سطح کشورهای مختلف مورد تجربه قرار گرفته است. این نظریات و دیدگاه‌ها طیف وسیعی را در بر می‌گیرد. از این رو نقطه آغازین توجه به توسعه روستایی، شناخت از میزان توسعه یافتگی سکونتگاه‌های روستایی بر اساس شاخص‌های گوناگون اقتصادی-اجتماعی است زیرا این موضوع به شناخت عمیق مسئولان و کارشناسان توسعه از فرصت‌ها و پتانسیلها از سویی و چالشها، محدودیت‌ها و تنگناهای روستاها از سوی دیگر می‌انجامد و زمینه را برای اتخاذ استراتژی‌ها و سیاستهای کلان و خرد و ارائه طرح‌ها و پروژه‌های عملیاتی و اجرایی فراهم می‌کند. بنابراین در سطح استان خراسان شمالی نیز تحولات توسعه مناطق روستایی مستلزم چنین شناخت و آگاهی است و این مقاله قصد دارد چنین بستری را برای سیاست‌گذاران، برنامه‌ریزان و مدیران اجرایی استان فراهم آورد.

پیشینه تحقیق

در چند سال اخیر سنجش میزان توسعه یافتگی سکونتگاههای روستایی و مناطق روستایی مورد توجه اندیشمندان بویژه جغرفیدانان قرار گرفته است:

تقوایی در تحلیل و طبقه بندی مناطق روستایی استانهای کشور بر اساس شاخص توسعه انسانی و با توجه به مقادیر HDI استانهای تهران با شاخص یک، فارس ۰/۸۸۴، اصفهان ۰/۷۹۱، یزد ۰/۷۴۰ و استان گیلان با شاخص ۰/۷۳۶ در رتبه اول تا پنجم از نظر شاخص توسعه انسانی قرار دارند. (تقوایی: ۱۳۸۵)

رضوانی در تعیین و تحلیل سطوح برخورداری نواحی روستایی استان زنجان (رضوانی: ۱۳۸۳) با استفاده از روش تاکسونومی سطوح برخورداری دهستانهای استان زنجان با دوازده دهستان از مجموع دهستانها به دلیل این که در همه ابعاد اقتصادی، اجتماعی و کالبدی در وضعیت «کمتر برخوردار» و یا «محروم» قرار دارند، اولویت بیشتری برای اجرای برنامه‌های توسعه هدفمند دارا می‌باشند.

زیاری و همکارانش (۱۳۷۹) در طرح سنجش درجه توسعه یافتگی روستاهای استان یزد با استفاده از روش تاکسونومی عددی، از نظر سطح توسعه، رتبه بندی کرده‌اند. نتایج حاصله نشان می‌دهد که در بین شهرستانهای استان یزد، شهرستان میبد بیشترین درصد روستاهای برخوردار و شهرستان تفت بیشترین درصد روستاهای محروم را به خود اختصاص داده‌اند. (زیاری و همکارانش: ۱۳۷۹)

ابراهیم‌زاده، سرگلزهی و خسروی در تعیین درجه توسعه یافتگی نواحی روستایی سیستان و بلوچستان به روش طبقه بندی تاکسونومی (-)، ۳۵ شاخص توسعه را، در ۵ گروه شاخصهای توسعه جمعیتی، زیربنایی، اقتصادی، اجتماعی - فرهنگی و بهداشتی و درمانی جهت توسعه یافتگی به روش تاکسونومی بکار گرفته‌اند. نتایج حاصل از این مطالعه، اغلب روستاهای منطقه را در طبقه روستاهای نیمه محروم و محروم قرار می‌گیرد

مرسلی در تعیین درجه توسعه یافتگی مناطق روستایی استان زنجان (۱۳۷۴) دوره ۵۵-۱۳۶۵ حاکی از آن است شکاف بر خورداری از امکانات خدماتی - درمانی در هر گروه از شاخص‌ها بیشتر شده است.

رضازاده درجه توسعه نیافتگی شهرستان‌های خراسان را مورد مطالعه قرار داده و نتایج حاصله حاکی از این است که علی‌رغم کاهش شدت توسعه نیافتگی در شهرستان‌های استان در طی دهه‌های گذشته، شدت نابرابری‌های توسعه بین نواحی استان بالا بوده و افزایش فاصله شهرستان‌ها از مراکز استان علت اصلی این نابرابری‌ها بوده است (رضازاده: ۱۳۷۳).

شناخت محدوده مطالعه

استان خراسان شمالی با وسعتی بیش از ۲۸ هزار کیلومتر مربع بین مدار جغرافیایی ۳۶ درجه و ۳۷ دقیقه تا ۳۸ درجه و ۱۷ دقیقه عرض شمالی از خط استوا و ۵۵ درجه و ۵۳ دقیقه تا ۵۸ درجه و ۲۰ دقیقه طول شرقی از نصف‌النهار گرینویچ قرار گرفته است. براساس آخرین تقسیمات کشوری، استان خراسان شمالی در سال ۱۳۸۴ دارای ۶ شهرستان، ۱۵ بخش، ۱۵ شهر و ۴۰ دهستان است (سالنامه آماری استان خراسان شمالی، ۱۳۸۵). بر اساس سرشماری سال ۱۳۸۵، استان خراسان شمالی دارای ۸۱۱۵۷۲ نفر جمعیت است (سالنامه آماری کشور، ۱۳۸۶: ۱۰۵) نسبت روستانشینی در استان ۵۱/۶۴ درصد است. این استان، یکی از معدود استانهای کشور است که در حال حاضر جمعیت روستانشین آن بیش از جمعیت شهرنشین است و بعبارت دیگر فزونی جمعیت روستایی بر جمعیت شهری، نشان از روستایی بودن استان است.

روش تحقیق

در این پژوهش با بهره‌گیری از الگوی توصیفی-تحلیلی درجه توسعه‌یافتگی مناطق روستایی استان خراسان شمالی مورد بررسی قرار می‌گیرد. در سنجش توسعه‌یافتگی از شاخص‌های بهداشتی-درمانی، آموزش، زیربنایی، جمعیتی، فرهنگی-مذهبی، سیاسی-اداری، اقتصادی، بازرگانی-خدماتی و کشاورزی استفاده شده است. آمار و اطلاعات موردنیاز این شاخص‌ها از بانک‌های اطلاعاتی مرکز آمار ایران شامل سرشماری عمومی کشاورزی ۸۲، سرشماری نفوس و مسکن سال ۸۵ و اطلاعات رسمی دستگاه‌های دولتی همانند آموزش و پرورش، بهداشت و درمان و... در سطح استان جمع‌آوری و تدوین گردید.

در راستای تعیین میزان توسعه‌یافتگی مناطق روستایی استان بر اساس شاخصهای انتخابی از روش تلفیقی تحلیل عاملی و تاکسونومی عددی استفاده گردید. به این ترتیب که نخست شاخص‌های مربوط به توسعه‌یافتگی در هر یک از گروه شاخص‌ها به عنوان ورودی در روش تحلیل عاملی مورد استفاده قرار گرفته و سپس تعیین فاکتورهای اصلی و نمره عاملی بدست آمده با اعمال روش تاکسونومی عددی میزان توسعه‌یافتگی مناطق روستایی استان محاسبه گردید.

به کارگیری روش تاکسونومی عددی به تنهایی خالی از اشکال نیست لذا انجام تحلیل عاملی باعث می‌شود که اولاً تعداد متغیرها به شدت کاهش یابد و ثانیاً همبستگی بین شاخص‌ها از بین برود.

این روش تحقیق دارای این مزیت است که هیچ محدودیتی در مورد شاخص‌ها به وجود نمی‌آورد و تعداد آنها را می‌توان در صورت وجود آمار و اطلاعات مربوط به حد کافی افزایش داد. همچنین در این روش، اطمینان کافی وجود دارد که ورود شاخص‌ها و اطلاعات اضافی نیز مشکل ایجاد نمی‌کند.

مراحل تحلیل عاملی شامل استخراج آمارهای نهایی عوامل مشترک، استخراج مولفه‌های اصلی و محاسبات نمرات عاملی به تفکیک مناطق روستایی برای هر عامل مشترک که

توسط نرم افزار SAS 9.1 محاسبه شده است و خروجی آن ماتریسی است که سطرهای آن مناطق روستایی (دهستان) و ستونهای آن نمرات عامل بدست آمده جهت عوامل مشترک که خود ترکیبات غیر وابسته از شاخصهای تحقیق اند، جهت ورودی تاکسونومی عددی مورد استفاده قرار می‌گیرد.

در ابتدا در روش تاکسونومی عددی پس از تشکیل ماتریس داده‌ها که سطرهای آن مناطق روستایی (دهستانها) و ستونهای آن شاخصهای تعیین شده در تحقیق است، ماتریس فواصل تشکیل می‌گردد و با تعیین درجه همگنی و درجه برخورداری مناطق همگن از مناطق غیرهمگن تفکیک می‌گردد. در انتها این مراحل دوباره با گروه‌های همگن تکرار می‌گردد و با در نظر گرفتن فراوانی تجمعی درجه برخورداری هر منطقه در چهار گروه (برخوردار - نیمه برخوردار، در حال برخورداری - محروم یا غیر برخوردار) تعیین می‌گردد و مناطق در چهار گروه با توجه به فراوانی تجمعی رتبه‌بندی می‌گردند.

با عنایت به توضیحات تکمیلی در خصوص نحوه سنجش توسعه‌یافتگی مناطق روستایی استان به تشریح میزان توسعه‌یافتگی روستاهای استان در هر یک از گروه‌های عمده مطالعاتی و شاخص‌های مرتبط با آن پرداخته و سپس وضعیت توسعه‌یافتگی روستایی استان را در سه سطح دهستان، بخش و شهرستان در کلیه شاخص‌ها و بر اساس دو سناریوی زیر پرداخته شده است:

- ۱) تعیین میزان توسعه‌یافتگی در کلیه گروه‌های مطالعاتی (و شاخص‌های تشکیل دهنده) بدون حذف ناهمگن‌ها
- ۲) تعیین میزان توسعه‌یافتگی در کلیه گروه‌های مطالعاتی (و شاخص‌های تشکیل دهنده) با حذف ناهمگن‌ها
- ۳) جهت جلوگیری از تکرار زیاد نحوه محاسبات آماری سنجش توسعه‌یافتگی روستاهای استان در هر یک از گروه‌های عمده (و شاخص‌های مرتبط)، در خصوص گروه بهداشتی - درمانی (و ۱۹ شاخص در بردارنده) کلیه جزئیات محاسبه ارائه و در مورد سایر گروه‌ها به تشریح یافته‌های مهم مطالعه اکتفا می‌شود.

روش تعیین توسعه یافتگی در شاخص‌های بهداشتی-درمانی در سطح دهستانهای استان در اولین مرحله، ماتریس داده‌های اولیه با بهره‌گیری از ۱۹ شاخص انتخابی تشکیل می‌شود. ماتریس مذکور شامل ۴۰ سطر (دهستان) و ۱۹ ستون (شاخص) است. در مرحله بعدی مقادیر شاخصهای مذکور پس از استاندارد شدن به عنوان ورودی در روش تحلیل عاملی مورد استفاده قرار می‌گیرند. در همین راستا، مراحل بعدی روش، یعنی مرحله استخراج عوامل موقت، چرخش عوامل موقت و محاسبه نمره عاملی به کمک نرم افزار SAS است. در این تحقیق، روش استخراج شاخص‌های موقت، روش مولفه‌های اصلی و نحوه دوران شاخص‌های موقت، روش «واریماکس»^۱ می‌باشند پس از اجرای مراحل فوق، تعداد ۶ شاخص به عنوان بهترین ترکیب خطی از شاخصهای اولیه انتخاب گردیده اند که مجموعاً حدود ۷۳/۹ درصد از تغییرات شاخصهای اولیه را توضیح می‌دهند. گفتنی است که معیار انتخاب شاخص‌ها همان روش «کیسر» است. آماره‌های نهایی حاصل از اجرای این روش در جدول ذیل آورده شده است.

جدول ۱: آماره‌های نهایی روش تحلیل عاملی دهستانهای استان

شماره فاکتور	مقادیر ویژه	درصد واریانس فاکتور k ام	درصد واریانس تجمعی فاکتور k ام
۱	۴۰/۴۹۶	۲۱/۳۱	۲۱/۳۱
۲	۳/۲۸۱۵	۱۷/۲۷	۳۸/۵۸
۳	۲/۵۰۲۵	۱۳/۱۷	۵۱/۷۶
۴	۱/۵۹۶۰	۸/۴۰	۶۰/۱۶
۵	۱/۴۵۱۴	۷/۶۴	۶۷/۷۹
۶	۱/۱۵۶۲	۶/۰۹	۷۳/۸۸
۷	۰/۹۸۴۴	۵/۱۸	۷۹/۰۶
۸	۰/۷۲۱۵	۳/۸۰	۸۲/۸۶
۹	۰/۶۷۶۹	۳/۵۶	۸۶/۴۲

۱. اصطلاحات «واریماکس» و «کیسر» مربوط به حرکات چرخشی در مدل تحلیل عاملی می‌شوند زیرا از مهمترین روشهای دوران متعامد در تحلیل عاملی روش واریماکس است

به دلیل آن که شاخص‌های شش گانه فوق با تعداد زیادی از شاخصهای انتخابی همبستگی معنی داری دارند و در مجموع، حدود ۷۳/۹ درصد از تغییرات آنها را توضیح می‌دهند، به عنوان مبنای محاسبه جهت انجام مراحل بعدی روش‌های مورد بحث انتخاب گردیده‌اند. در همین راستا ماتریس عاملی محاسبه شده مبنای تحلیل فعالیت‌های همگن قرار گرفت و از ماتریس نمره عامل به مشابه ماتریس پایانی روش عاملی و ورودی روش تاکسونومی عددی استفاده گردید. در روش تاکسونومی عددی با استفاده از ۶ شاخص انتخابی، ماتریس فواصل مرکب، ماتریس مقارن و دارای قطر اصلی صفر، تشکیل شد. سپس به منظور تعیین مناطق همگن (دهستانها) مقادیر حداقل فواصل، در ستون مرتب گردیدند. در این خصوص میزان کران بالا و پایین محاسبه شده عبارتند از:

$$d(+) = ۳/۳۲۴$$

$$d(-) = -۰/۴۸۵$$

لذا فاصله همگنی مساوی است با $-۰/۴۸۵ < d < ۳/۳۲۴$

در ادامه با مقایسه فاصله همگنی به دست آمده و مقادیر ستون حداقل فواصل، می‌توان نتیجه گرفت که دهستانهای میلانو، چهارده سنخواست، میان دشت با بیشترین اختلاف نسب به سایر دهستانهای استان، غیرهمگن شناخته شده‌اند. بنابراین دهستانهای غیرهمگن مذکور از ماتریس شاخصهای حذف شده و تحلیل با ۳۷ دهستان ادامه می‌یابد.

بر همین اساس روش تحلیل عاملی برای مناطق همگن اجرا و سپس از استخراج شش شاخص که در مجموع ۷۱/۳ درصد از تغییرات شاخص‌های اولیه را توضیح می‌دهند، نمره عاملی فاکتور به تفکیک مناطق همگن (دهستان‌ها) محاسبه شده و به منظور تعیین درجه برخورداری مناطق همگن، حد مطلوب برخورداری (cio) که نشان دهنده فاصله هر منطقه از ایده‌آل فرضی است محاسبه گردیده است. حد بالای برخورداری (Co) با استفاده از روابطی که در قبل بیان گردید، به میزان ۹/۳۱۴ بر آورد شده است. جدول (۲) آمار نهایی روش تحلیل عاملی برای کلیه دهستان‌های همگن جهت شاخص‌های بهداشتی درمانی را نشان می‌دهد.

جدول ۲: آماره‌های نهایی روش تحلیل عاملی دهستانهای استان (مرحله دوم) فعالیت‌های همگن

شماره فاکتور	مقادیر ویژه	درصد واریانس فاکتور k ام	درصد واریانس تجمعی واریانس k ام
۱	۳/۷۹۹۳	۲۰/۰۰	۲۰/۰۰
۲	۳/۳۸۴۷	۱۷/۸۱	۳۷/۸۱
۳	۲/۱۴۳۸	۱۱/۲۸	۴۹/۰۹
۴	۱/۶۹۹۳	۸/۹۴	۵۸/۰۴
۵	۱/۲۹۱۵	۶/۸۰	۶۴/۸۳
۶	۱/۲۲۹۶	۶/۴۷	۷۱/۳۱
۷	۰/۹۸۹۰	۵/۲۱	۷۶/۵۱
۸	۰/۸۳۶۷	۴/۴۰	۸۰/۹۱

در نهایت به منظور رتبه مناطق (دهستان‌ها) با تقسیم (cio) تک تک مناطق روستایی بر (Co) درجه برخورداری (Fi) هر یک از مناطق (دهستان‌ها) تعیین می‌گردد. هر چه درجه برخورداری هر یک از مناطق (دهستان‌ها) کمتر از یک و به صفر نزدیکتر باشد بیانگر برخورداری تر بودن آن منطقه است. به عبارتی با توجه به فراوانی نسبی تجمعی درجات برخورداری به چهار اولویت تفکیک می‌گردد.

چنانچه فراوانی نسبی تجمعی در فاصله $0 < Fi < 0.25$ قرار بگیرد برخورداری، فاصله $0.25 < Fi < 0.5$ نیمه برخورداری، فاصله $0.5 < Fi < 0.75$ در حال برخورداری و در نهایت اگر در فاصله $0.75 < Fi < 1$ قرار بگیرد محروم یا غیر برخورداری خواهد بود.

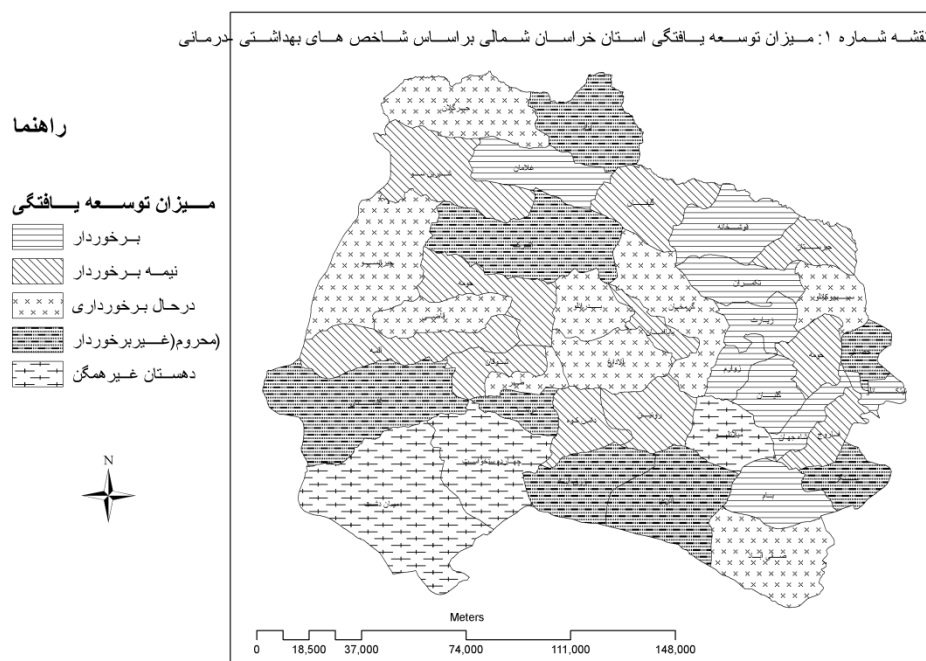
بر همین اساس از مجموع ۳۷ دهستان همگن استان تعداد ۱۰ دهستان برخورداری، ۹ دهستان نیمه برخورداری، ۹ دهستان در حال برخورداری و ۹ دهستان محروم یا غیربرخورداری معرفی شده‌اند. (نتایج جدول ۴)

جدول ۳: رتبه‌بندی دهستانهای استان با توجه به شاخصهای بهداشتی

ردیف	نام شهرستان	نام دهستان	درجه توسعه‌یافتگی	میزان برخورداری
۱	فاروج	شاه جهان	0.6013	برخوردار
۲	شیروان	زوارم	0.6675	
۳	اسفراین	بام	0.7119	
۴	شیروان	زیارت	0.7164	
۵	شیروان	تکمران	0.7206	
۶	فاروج	تینکانلو	0.7253	
۷	بجنورد	غلامان	0.7267	
۸	شیروان	قوشخانه	0.7563	
۹	شیروان	گلیان	0.7581	
۱۰	شیروان	حومه	0.7633	
۱۱	اسفراین	روئین	0.7703	نیمه برخوردار
۱۲	جاجرم	شوقان	0.7926	
۱۳	اسفراین	دامن کوه	0.7960	
۱۴	بجنورد	گیفان	0.8043	
۱۵	بجنورد	بابامان	0.8046	
۱۶	شیروان	جیرستان	0.8077	
۱۷	مانه و سملقان	آلمه	0.8122	
۱۸	مانه و سملقان	حومه	0.8204	
۱۹	فاروج	فاروج	0.8277	
۲۰	بجنورد	آلاداغ	0.8289	درحال برخورداری
۲۱	بجنورد	جرگلان	0.8293	
۲۲	مانه و سملقان	جیرانسو	0.8348	
۲۳	اسفراین	صفی آباد	0.8350	
۲۴	مانه و سملقان	قاضی	0.8368	
۲۵	بجنورد	پدرانلو	0.8390	
۲۶	جاجرم	طبر	0.8424	
۲۷	بجنورد	گرمخان	0.8585	
۲۸	شیروان	سیوکانلو	0.8617	
۲۹	اسفراین	آذری	0.8692	محروم
۳۰	مانه و سملقان	اترک	0.8702	
۳۱	فاروج	سنگر	0.8956	
۳۲	اسفراین	زرق آباد	0.9016	
۳۳	فاروج	حصار	0.9054	
۳۴	جاجرم	گلستان	0.9603	
۳۵	بجنورد	راز	0.9851	
۳۶	جاجرم	دربند	0.9887	
۳۷	مانه و سملقان	شیرین سو	1.0535	
۳۸	اسفراین	میلانلو	*	
۳۹	جاجرم	چهارده سنخواست	*	
۴۰	جاجرم	میان دشت	*	

رتبه‌بندی دهستانها با توجه به درجه توسعه‌یافتگی آنها نشان می‌دهد (جدول ۴) که در خصوص وضعیت بهداشتی و درمانی، از مجموع ۳۷ دهستان همگن استان، ده دهستان با درجه توسعه‌یافتگی ۰/۶ - ۰/۷۶ جزء دهستان‌های برخوردار استان (شامل دهستان‌های شاه جهان، زوارم، بام، زیارت و ...) ۹ دهستان با درجه توسعه‌یافتگی ۰/۸۲ - ۰/۷۷ که شامل دهستانهای روئین، شوقان، دامن کوه و ... است در گروه دهستان‌های نیمه برخوردار، ۹ دهستان با درجه توسعه‌یافتگی ۰/۸۶ - ۰/۸۲ در ردیف دهستان‌های در حال برخوردار (شامل دهستان‌های آلاداغ، جرگلان، جیرانسو، صفی آباد و...) و ۹ دهستان با درجه توسعه‌یافتگی ۱/۰۵۳ - ۰/۸۶ که شامل دهستان‌های آذری، اترک، سنگر و ... هستند جزء دهستان‌های محروم و غیر برخوردار استان تلقی می‌شوند.

در این شاخص دهستان‌های میلانو، در بند و میان دشت بدلیل نا همگنی در رتبه‌بندی لحاظ نشده‌اند. همچنین دهستان شاه‌جهان با درجه توسعه‌یافتگی ۰/۶ برخوردارترین دهستان استان و دهستان شیرین سو با درجه توسعه‌یافتگی ۱/۰۵۳ محرومترین و غیر برخوردارترین دهستان استان تلقی می‌شود.



یافته‌های تحقیق

بر اساس این روش پژوهش، سنجش میزان توسعه‌یافتگی مناطق روستایی استان با توجه به گروه‌های گوناگون و شاخص‌های تابعه هر گروه، وضعیت برخورداری و میزان توسعه‌یافتگی مناطق روستایی استان در سه سطح دهستان، بخش و شهرستان و در گروه‌های عمده مطالعاتی و شاخص‌های مرتبط (از جمله شاخص‌های بهداشتی-درمانی، آموزشی، کشاورزی، زیر بنایی، فرهنگی-مذهبی، بازرگانی، اقتصادی، اداری-سیاسی و جمعیتی) صورت پذیرفته که بر اساس سناریوهای ذیل قابل توجه است.

سناریوی اول: وضعیت توسعه‌یافتگی روستاهای استان خراسان شمالی در کلیه شاخص‌ها بدون حذف ناهمگن‌ها

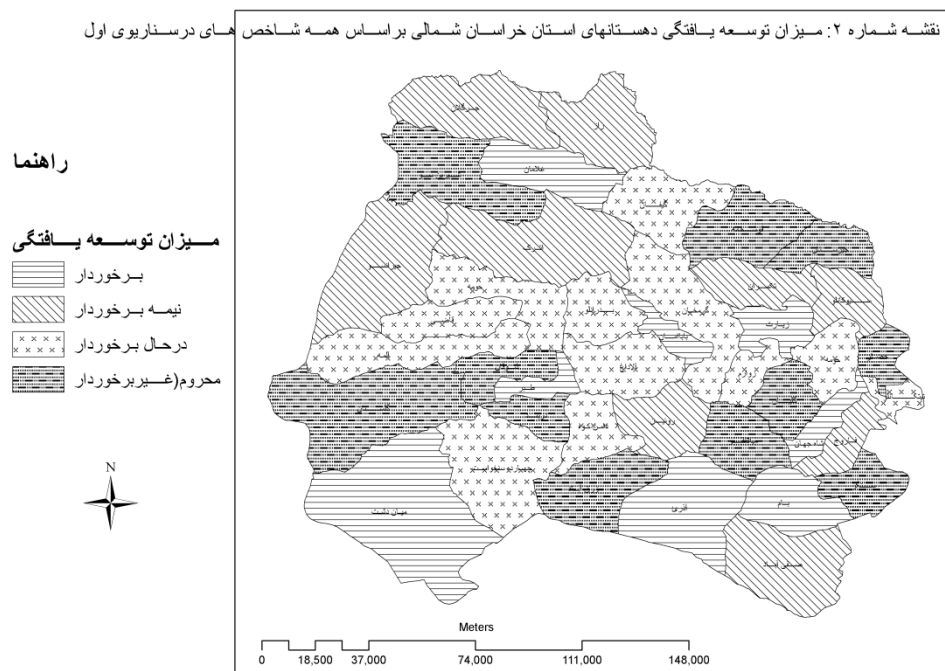
در این سناریو نکته حائز اهمیت در نظر گرفتن کلیه مناطق روستایی اعم از همگن و ناهمگن جهت رتبه‌بندی و سنجش توسعه‌یافتگی مناطق روستایی استان بوده است بعبارت دیگر در کلیه شاخص‌ها و در سطح دهستانها، بخش و شهرستان، مناطق ناهمگن حذف نشده و محاسبات آماری آنها در محاسبات کل منظور شده است. وضعیت توسعه‌یافتگی در هریک از سطوح به شرح ذیل است. (البته برای پرهیز از طولانی شدن مقاله فقط در دو سطح دهستان و بخش مورد توجه قرار می‌گیرد).

سطح دهستان

بررسی درجه توسعه‌یافتگی دهستان‌های استان در کلیه شاخص‌های مطالعاتی و در بخش‌های گوناگون اقتصادی-اجتماعی بیانگر آن است که برخوردارترین دهستان استان، دهستان میان دشت از شهرستان جاجرم با درجه توسعه‌یافتگی (۰/۷۶۶) و محرومترین (غیربرخوردارترین) دهستان استان، دهستان شیرین‌سو از شهرستان مانه و سملقان با درجه توسعه‌یافتگی (۱/۰۲) می‌باشد. از مجموع ۴۰ دهستان تشکیل‌دهنده مناطق روستایی استان خراسان شمالی، ۱۰ دهستان استان با درجه توسعه‌یافتگی ۰/۸۲۸ - ۰/۷۶۶ در گروه

دهستان‌های برخوردار استان هستند. این دهستان شامل دهستان‌های میان‌دشت، زیارت، شاه‌جهان، حومه، آزادی، بابامان، غلامان، طبروگلیان و بام هستند. ۱۱ دهستان استان با درجه توسعه‌یافتگی ۰/۸۴-۰/۸۸۲ که شامل دهستان‌هایی چون آلاداغ، گرمخان، گیفان، زوارم، حومه، بدرانلو، آلمه، قاضی، تیتکانلو، چهارده سنخواست، دامن کوه است در گروه دهستان‌های نیمه برخوردار استان محسوب می‌شود. متأسفانه ۱۰ دهستان استان به لحاظ کلیه شاخص‌های بررسی شده با درجه توسعه‌یافتگی ۰/۹۱۹-۱/۰۲ در گروه دهستان‌های محروم و غیر برخوردار استان هستند که این دهستان‌ها می‌بایست در اولویت اقدامات سازمان‌ها، نهادها و ارگان‌های خدمات‌رسان روستایی قرار گیرند. این دهستان‌ها شامل قوشخانه، زرق آباد، جیرستان، حصار، سنگر، میلانلو، گلستان، شوقان، در بند و شیرین‌سو است. همچنین ۹ دهستان استان که شامل اترک، سیوکانلو، فاروج، راز، جرگلان، روئین، صفی‌آباد، تکمران و جیرانسو با درجه توسعه‌یافتگی ۰/۷۲ - ۰/۵۲ در زمره دهستان‌های در حال برخورداری استان تلقی می‌شوند.

نقشه شماره ۲: میزان توسعه‌یافتگی دهستان‌های استان خراسان شمالی بر اساس همه شاخص‌های درسناریوی اول

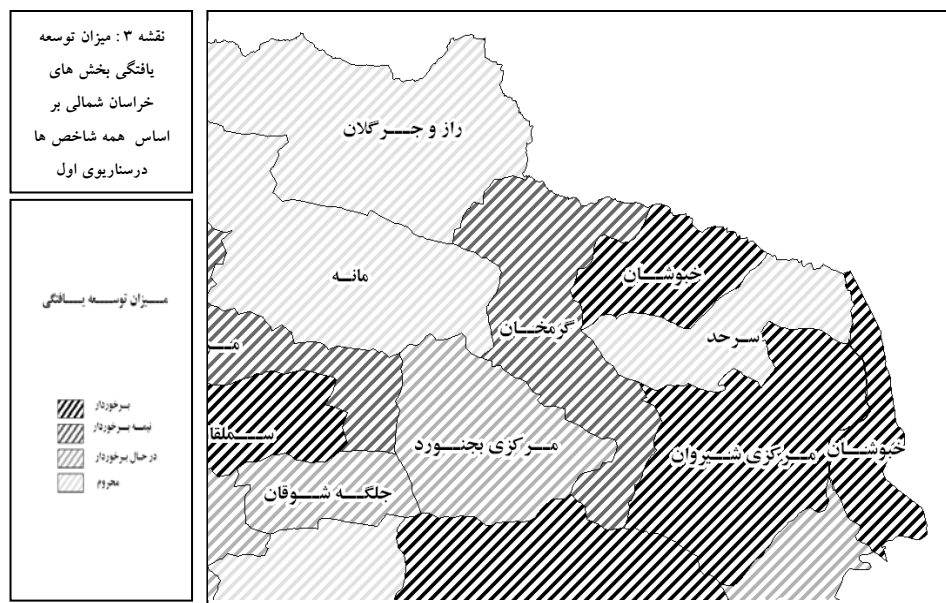


جدول ۴: وضعیت توسعه یافتگی روستایی دهستانهای استان خراسان شمالی در کلیه شاخص‌ها (سناریو اول)

ردیف	نام شهرستان	نام دهستان	درجه توسعه یافتگی	میزان برخورداری
۱	جاجرم	میان دشت	0.7666	برخوردار
۲	شیروان	زیارت	0.7837	
۳	فاروج	شاه جهان	0.7863	
۴	شیروان	حومه	0.8054	
۵	اسفراین	آذری	0.8076	
۶	بجنورد	بابامان	0.8134	
۷	بجنورد	غلامان	0.8165	
۸	جاجرم	طبر	0.8188	
۹	شیروان	گلپان	0.8288	
۱۰	اسفراین	بام	0.8300	
۱۱	بجنورد	آلاداغ	0.8405	نیمه برخوردار
۱۲	بجنورد	گرخان	0.8425	
۱۳	بجنورد	گیفان	0.8500	
۱۴	شیروان	زوارم	0.8518	
۱۵	مانه و سملقان	حومه	0.8539	
۱۶	بجنورد	بدرائلو	0.8606	
۱۷	مانه و سملقان	آلمه	0.8617	
۱۸	مانه و سملقان	قاضی	0.8681	
۱۹	فاروج	تیتکانلو	0.8768	
۲۰	جاجرم	چهارده سنخواست	0.8768	
۲۱	اسفراین	دامن کوه	0.8828	
۲۲	مانه و سملقان	اترک	0.8853	در حال برخورداری
۲۳	شیروان	سیوکانلو	0.8931	
۲۴	فاروج	فاروج	0.9009	
۲۵	بجنورد	راز	0.9064	
۲۶	بجنورد	چرگلان	0.9115	
۲۷	اسفراین	روئین	0.9122	
۲۸	اسفراین	صفی آباد	0.9156	
۲۹	شیروان	تکمران	0.9163	
۳۰	مانه و سملقان	جیرانسو	0.9167	
۳۱	شیروان	قوشخانه	0.9191	
۳۲	اسفراین	زرق آباد	0.9296	
۳۳	شیروان	جیرستان	0.9346	
۳۴	فاروج	حصار	0.9397	
۳۵	فاروج	سنگر	0.9400	
۳۶	اسفراین	میلانلو	0.9473	
۳۷	جاجرم	گلستان	0.9488	
۳۸	جاجرم	شوقان	0.9696	
۳۹	جاجرم	دریند	1.0043	
۴۰	مانه و سملقان	شیرین سو	1.0286	

سطح بخش

بررسی درجه توسعه‌یافتگی بخش‌های استان در کلیه شاخصهای مورد بررسی (شاخص‌های کشاورزی، بازرگانی، زیر بنایی، بهداشتی - درمانی، آموزشی و ...) مبین آن است که بخش مرکزی شهرستان شیروان با درجه توسعه‌یافتگی ۰/۷۷ برخوردارترین بخش استان و بخش سنخواست با درجه توسعه‌یافتگی ۰/۹۹۴ محروم‌ترین (غیر برخوردارترین) بخش استان است. نتایج گویای آن است که بخشهای مرکزی شهرستانهای شیروان و اسفراین، خبوشان و سملقان با درجه توسعه‌یافتگی ۰/۸۲-۰/۷۷ جزء بخشهای برخوردار استان هستند. سه بخش گرمخان، مرکزی مانه و سملقان و بام و صفی‌آباد با درجه توسعه‌یافتگی ۰/۸۵-۰/۸۳ جزء بخشهای نیمه برخوردار استان هستند. نکته حائز اهمیت وجود سه بخش مرکزی شهرستانهای جاجرم، بجنورد و فاروج در گروه بخشهای در حال برخورداری با درجه توسعه‌یافتگی ۰/۹۱-۰/۸۶ است (در این گروه جلگه شوقان نیز قرار دارد) چهار بخش راز و جرگلان، سرحد، مانه، جلگه سنخواست با درجه توسعه‌یافتگی ۰/۹۹-۰/۹۱ جزء بخشهای غیر برخوردار، محروم استان بوده‌اند. بر اساس این سناریو به نظر می‌رسد بخشهای شهرستانهای شرق و شمال شرقی استان از وضعیت مناسب‌تری نسبت به بخشهای غربی و شمال غربی استان برخوردارند.



جدول ۵: وضعیت توسعه‌یافتگی روستایی بخش‌های استان خراسان شمالی در کلیه شاخص‌ها (سناریوی اول)

ردیف	نام شهرستان	نام بخش	درجه توسعه‌یافتگی	میزان برخورداری
۱	شیروان	مرکزی	0.7705	برخوردار
۲	اسفراین	مرکزی	0.8094	
۳	فاروج	خیوشان	0.8209	
۴	مانه و سملقان	سملقان	0.8240	
۵	بجنورد	گرمخان	0.8384	نیمه برخوردار
۶	مانه و سملقان	مرکزی	0.8414	
۷	اسفراین	بام و صفی آباد	0.8528	
۸	جاجرم	مرکزی	0.8625	در حال برخوردار
۹	بجنورد	مرکزی	0.8753	
۱۰	جاجرم	جلگه شوقان	0.8843	
۱۱	فاروج	مرکزی	0.9174	
۱۲	بجنورد	راز و جرگلان	0.9182	محروم
۱۳	شیروان	سرحد	0.9531	
۱۴	مانه و سملقان	مانه	0.9743	
۱۵	جاجرم	جلگه سنخواست	0.9944	

سناریوی دوم: وضعیت توسعه‌یافتگی روستاهای استان خراسان شمالی در کلیه شاخص‌ها با حذف ناهمگن‌ها

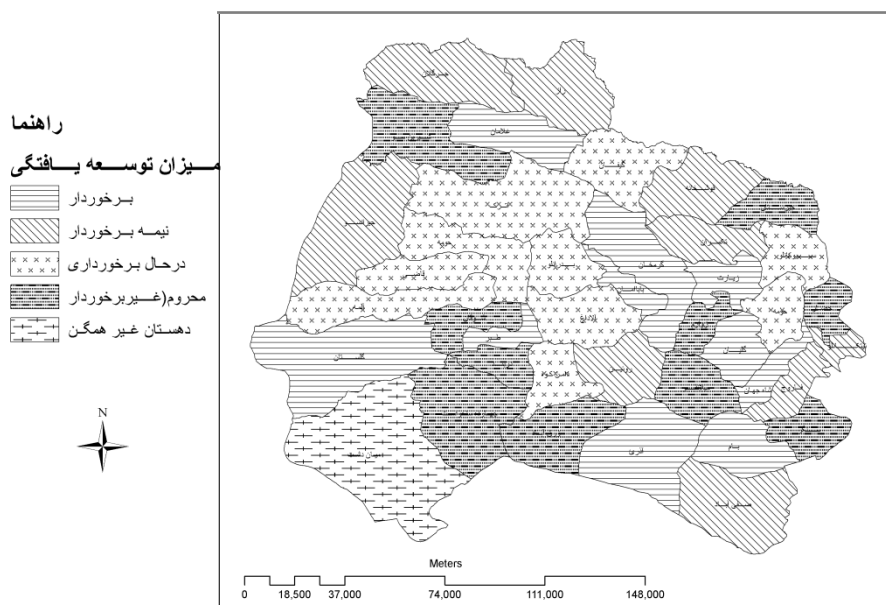
در این سناریو در راستای دستیابی به آماری واقعی از وضعیت توسعه‌یافتگی مناطق روستایی، مناطق ناهمگنی که در هر یک از گروه‌های مطالعاتی (و شاخص‌های مرتبط) و در هر یک از سطوح بررسی (دهستان، بخش، شهرستان) در جداول میزان توسعه‌یافتگی (به صورت تفکیکی) حذف شده بود، از جمع‌بندی نهایی نیز خارج گردید و توسعه‌یافتگی مناطق روستایی در هر سطح بر اساس مناطق همگن مورد توجه قرار می‌گیرد.

سطح دهستان

در صورت حذف مناطق ناهمگن در زمینه کلیه شاخص‌ها در سطح دهستان‌های استان نسبت به حالت نخست (سناریوی اول که بدون حذف مناطق ناهمگن بود) تغییراتی مشاهده می‌شود

در این سناریو و بر اساس درجه توسعه‌یافتگی دهستانهای استان (جدول ۸)، دهستانهای زیارت با درجه توسعه‌یافتگی ۰/۷۳ و دهستان شیرین سو با درجه توسعه‌یافتگی ۱/۰۳ به ترتیب برخوردارترین و غیر برخوردارترین دهستانهای استان هستند. به استناد نتایج آماری از مجموع ۳۸ دهستان همگن استان، ۱۰ دهستان که شامل دهستانهای زیارت، شاه جهان، آذری، حومه، غلامان و... با درجه توسعه‌یافتگی ۰/۸۱-۰/۷۳ است در گروه دهستانهای برخوردار استان قرار می‌گیرند و همچنین ۱۰ دهستان استان که شامل دهستانهای گیفان، حومه، آلاداغ، قاضی، آلمه، بدرانلو و... با درجه توسعه‌یافتگی ۰/۸۶-۰/۸۲ می‌باشند در ردیف دهستانهای نیمه برخوردار استان قلمداد می‌شوند. دهستانهای تیکانلو، تکمران، فاروج، راز و ... (۹دهستان) با درجه توسعه‌یافتگی ۰/۹-۰/۸۶ جزء دهستانهای در حال برخوردار شدن استان و ۸ دهستان حصار، زرق آباد، سنگر، جیرستان، میلانلو، گلستان و... با درجه توسعه‌یافتگی ۱/۰۳-۰/۹۱ در گروه دهستانهای محروم و غیر برخوردار استان هستند. دهستانهای چهارده سنخواست و میان دشت بدلیل ناهمگنی در این سناریو منظور نشده‌اند.

نقشه ۴: میزان توسعه یافتگی بخش‌های خراسان شمالی براساس همه شاخص‌ها در سناریوی اول



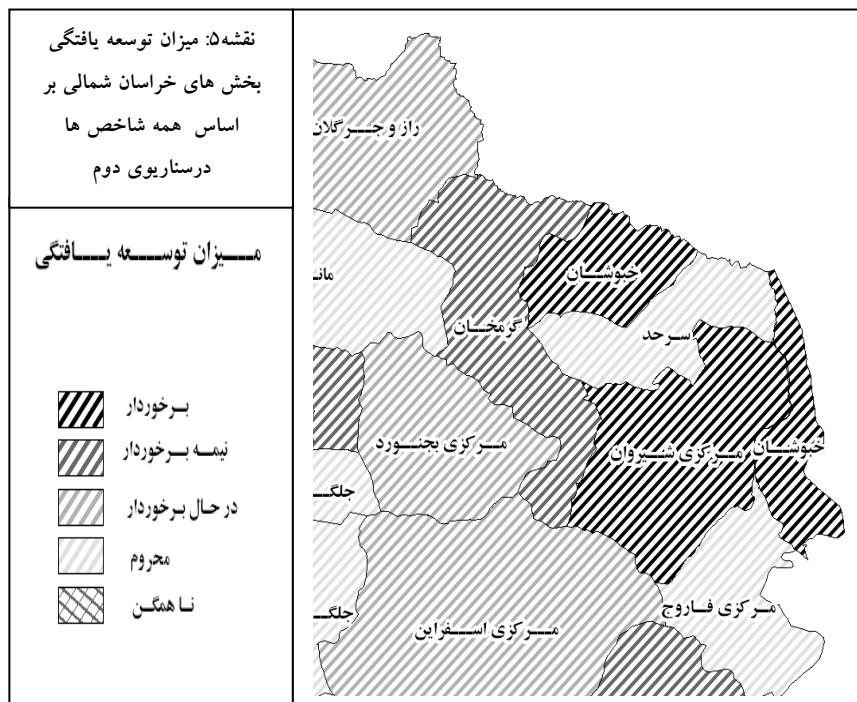
جدول ۶: وضعیت توسعه‌یافتگی روستایی دهستان‌های استان خراسان شمالی در کلیه شاخص‌ها (سناریو دوم)

ردیف	نام شهرستان	نام دهستان	درجه توسعه‌یافتگی	میزان برخورداری
۱	شیروان	زیارت	0.7369	برخوردار
۲	فاروج	شاه جهان	0.7627	
۳	اسفراین	آذری	0.7737	
۴	شیروان	حومه	0.7740	
۵	بجنورد	غلامان	0.7951	
۶	بجنورد	بابامان	0.8033	
۷	بجنورد	گرمخان	0.8092	
۸	شیروان	گلیان	0.8104	
۹	اسفراین	بام	0.8122	
۱۰	جاجرم	طبر	0.8165	
۱۱	بجنورد	گنیان	0.8256	نیمه برخوردار
۱۲	مانه و سملقان	حومه	0.8259	
۱۳	بجنورد	آلداغ	0.8268	
۱۴	مانه و سملقان	قاضی	0.8294	
۱۵	مانه و سملقان	آلمه	0.8296	
۱۶	بجنورد	بدرانلو	0.8345	
۱۷	شیروان	زوارم	0.8398	
۱۸	مانه و سملقان	اترک	0.8594	
۱۹	شیروان	سیوکانلو	0.8639	
۲۰	اسفراین	دامن کوه	0.8645	
۲۱	فاروج	تینکانلو	0.8670	در حال برخوردار
۲۲	شیروان	تکمران	0.8855	
۲۳	فاروج	فاروج	0.8881	
۲۴	بجنورد	راز	0.8909	
۲۵	بجنورد	جرگلان	0.8952	
۲۶	شیروان	فوشخانه	0.8978	
۲۷	اسفراین	روئین	0.8996	
۲۸	اسفراین	صفی آباد	0.9033	
۲۹	مانه و سملقان	جیرانسو	0.9075	
۳۰	فاروج	حصار	0.9159	
۳۱	اسفراین	زرق آباد	0.9217	محروم
۳۲	فاروج	سنگر	0.9223	
۳۳	شیروان	جیرستان	0.9287	
۳۴	اسفراین	میلانلو	0.9358	
۳۵	جاجرم	گلستان	0.9445	
۳۶	جاجرم	شوقان	0.9932	
۳۷	جاجرم	دریند	1.0053	
۳۸	مانه و سملقان	شیرین سو	1.0338	
۳۹	جاجرم	چهارده ستخواست	*	
۴۰	جاجرم	میان دشت	*	

سطح بخش

نتایج آماری مندرج در جدول وضعیت توسعه‌یافتگی بخشهای استان در کلیه شاخصها با حذف مناطق ناهمگن نشان می‌دهد که برخوردارترین بخش استان، بخش مرکزی شهرستان شیروان با درجه توسعه‌یافتگی ۰/۷۲ و غیربرخوردارترین بخش استان، بخش جلگه سنخواست با درجه توسعه‌یافتگی ۰/۹۷ می‌باشد.

در بین بخشهای همگن استان، سه بخش مرکزی شهرستانهای شیروان و اسفراین و خوبشان با درجه توسعه‌یافتگی ۰/۷۷-۰/۷۲ با برخوردارترین بخشهای استان هستند. همچنین چهار بخش سملقان، گرمخان، بام و صفی آباد و مرکزی شهرستان مانه و سملقان با درجه توسعه‌یافتگی ۰/۸۲-۰/۸ در گروه بخشهای نیمه برخوردار استان هستند. مقایسه سناریوی اول (بدون حذف مناطق ناهمگن) و سناریوی دوم (با حذف مناطق ناهمگن) در سطح بخش، گویای آن است که میزان برخورداری در ۲ گروه برخوردار و نیمه برخوردار تفاوت زیادی ندارند اما در گروههای در حال برخورداری و محروم، تغییراتی در بخشهای استان ملاحظه می‌شود. سه بخش مرکزی بجنورد، جلگه شوقان، راز و جرگلان با درجه توسعه‌یافتگی ۰/۸۸-۰/۸۵، جزء بخشهای در حال برخورداری استان هستند. ۴ بخش مرکزی فاروج، مانه، سرحد و جلگه سنخواست با درجه توسعه‌یافتگی ۰/۹۷-۰/۸۹ در ردیف بخشهای محروم استان لحاظ شده‌اند. بخش مرکزی شهرستان جاجرم بدلیل ناهمگنی در این رتبه‌بندی منظور نشده است.



جدول ۹: وضعیت توسعه یافتگی روستایی بخش های استان خراسان شمالی در کلیه شاخص ها (سناریوی دوم)

ردیف	نام شهرستان	نام بخش	درجه توسعه یافتگی	میزان برخورداری
۱	شیروان	مرکزی	0.7213	بسیار زیاد
۲	اسفراين	مرکزی	0.7702	
۳	فاروج	خوشان	0.7785	
۴	مانه و سملقان	سملقان	0.8039	نیمه بسیار زیاد
۵	بجنورد	گرمخان	0.8152	
۶	اسفراين	بام و صفی آباد	0.8198	
۷	مانه و سملقان	مرکزی	0.8238	
۸	بجنورد	مرکزی	0.8581	در حال بسیار زیاد
۹	جاجرم	جلگه شوقان	0.8672	
۱۰	بجنورد	رازوجرگلان	0.8873	
۱۱	فاروج	مرکزی	0.8935	محدوم
۱۲	مانه و سملقان	مانه	0.9589	
۱۳	شیروان	سرحد	0.9611	
۱۴	جاجرم	جلگه سنخواست	0.9746	
۱۵	جاجرم	مرکزی	*	

جمع بندی و نتیجه گیری

علیرغم تمامی مزایا و نکات مثبت روش تاکسونومی (مثلاً قابلیت کاهش حجم داده‌ها، تعیین وزن متناسب برای هر شاخص، تلفیق مجموعه‌ای از شاخص‌ها و تبدیل آن به زیرمجموعه‌های کم و بیش همگن، امکان پاسخگویی به محدودیت‌های آماری، در طی محاسبات آماری سنجش توسعه‌یافتگی مناطق روستایی استان این مشکل کاملاً محرز شد که یکی از اساسی‌ترین ایرادات روش تاکسونومی، حساسیت بسیار زیاد نسبت به تعداد شاخص‌ها بویژه شاخص‌های آماری هم جهت است (با توجه به گروه‌های نه گانه و تعداد ۱۰۸ شاخص انتخابی در این مطالعه) بنابراین با توجه به همبستگی داده‌ها نسبت به همدیگر در صورت استفاده از مدل تاکسونومی به تنهایی، قطعاً تحلیل حاصل بسیار ضعیف و بعضاً گمراه کننده است. زیرا در مدل تاکسونومی برای حذف همبستگی بین شاخص‌ها هیچ تلاشی صورت نمی‌گیرد (در تاکسونومی شاخص‌های مورد بررسی باید همسو بوده و بین عناصر تشکیل دهنده هر طبقه بایستی حداکثر تشابه یا نزدیکی وجود داشته باشد) بنابراین جهت رفع این مشکلات از تکنیک تحلیل عاملی استفاده شده است. در روش تحلیل عاملی بکارگرفته شده در مطالعه، با استفاده از آنالیز برداری و تحلیلهای ریاضی، شاخص‌هایی دارای همبستگی زیادی (برای مثال همبستگی زیاد شاخص‌های گروه‌های کشاورزی، شاخص‌های بهداشتی- درمانی و...) در غالب چند بردار مشخص شده‌اند. عبارت دیگر برای هر چند شاخص که همبستگی زیادی دارند یک بردار که نماینده آن شاخص‌ها باشند در تحلیل عاملی معرفی و بکارگرفته می‌شوند. بنابراین شاخص‌های حاوی اطلاعات تکراری در چارچوب تحلیل شاخص‌ها تعدیل شده‌اند. بکارگیری تحلیل عاملی در جهت رفع ایرادات مدل تاکسونومی سبب شد تا مشکلات عمده زیر توسط مدل تحلیل عاملی در پژوهش برطرف شود.

از این مشکلاتی چون یکسان نبودن واحد شاخص‌ها (با توجه به این که واحد شاخص‌ها در یک زیر گروه و در بین گروه‌های ۹ گانه انتخابی متفاوت بود)، وجود همبستگی میان شاخص‌ها (با توجه به این که همبستگی زیادی بین شاخص‌های هر گروه وجود داشت)،

اهمیت نسبی وزن شاخص‌ها در شاخص نهایی و ذهنی و ارزشی بودن مفهوم و موضوع مورد بررسی برطرف می‌شود.

بدین ترتیب نتایج بکارگیری تلفیقی - ترکیبی دو الگوی تاکسونومی عددی و تحلیل عاملی سبب می‌شود تا با ایجاد فضای مشترک سنجش تحلیلی، نتایج حاصل در خصوص وضعیت توسعه‌یافتگی مناطق روستایی خراسان شمالی به واقعیت‌های موجود نزدیکتر شود.

نتایج

الف) مقایسه وضعیت توسعه‌یافتگی دهستان و بخشهای استان خراسان شمالی در دو سناریوی مطرح شده (سناریوی اول و دوم) گویای آن است که:

۱. عمده‌ترین تغییر وضعیت توسعه‌یافتگی دهستانها و سناریوی اول و دوم مربوط به سطوح بالای برخورداری در دهستانهاست به نحوی که در سناریوی اول (عدم حذف مناطق ناهمگن) برخورداری در دهستان استان، دهستان میاندشت جاجرم (که در اصل جزء دهستانهای ناهمگن بوده) است در حالی که این دهستان در سناریوی دوم جایگاه رتبه نخستی خود را به دهستان زیارت شهرستان شیروان داده است.
۲. در حالی که در سناریوی اول، دهستان حومه (شیروان) از وضعیت توسعه‌یافتگی (برخورداری مناسب‌تر) مطلوب‌تری نسبت به دهستان آذری (اسفراین) برخوردار بوده در سناریوی دوم، وضعیت توسعه‌یافتگی دهستان آذری نسبت به دهستان حومه مطلوبیت بیشتری را نشان می‌دهد.
۳. در سناریوی نخست دهستان گرمخان در زمره دهستانهای نیمه برخوردار استان به شمار آمده اما در سناریوی دوم، این دهستان به جایگاه مناسب‌تری ارتقاء پیدا کرده و جزء دهستانهای برخوردار استان محسوب شده است و بالعکس دهستان تیکانلو که در سناریوی اول در گروه دهستانهای نیمه برخوردار استان جای

گرفته در سناریوی دوم در زیر گروه دهستانهای در حال برخوردار مشاهده می‌شود یا دهستان قوشخانه با ارتقاء جایگاه از دهستان محروم (در سناریوی اول) به دهستان در حال برخوردار (در سناریوی دوم) تغییر مکان داده است. بطور خلاصه باید اذعان کرد که حذف دو دهستان ناهمگن چهارده سنخواست و میان دشت سبب تغییراتی در سطوح توسعه‌یافتگی دهستانهای استان و تغییر جایگاه آنها در رتبه‌بندی شده است.

۴. در سطح بخش، تغییر عمده‌ای در سه دهستان نخست استان به لحاظ وضعیت توسعه‌یافتگی در هر دو سناریو ملاحظه نمی‌شود اما دهستان سملقان که در سناریوی اول در زمره دهستانها برخوردار استان به شمار آمده در سناریوی دوم با افت جایگاه در زیر گروه نیمه برخوردار تلقی شده است. همچنین دهستان مرکزی فاروج که در سناریوی اول در ردیف دهستانهای در حال برخوردار استان منظور شده در سناریوی دوم به سطح دهستانهای محروم استان نزول کرده است. در مجموعه میزان تغییرات جایگاه‌های بخشهای استان به لحاظ سطوح توسعه‌یافتگی با حذف بخش ناهمگن مرکزی جاجرم کمتر از سطوح دهستانی دچار تغییر شده است.

ب) نتایج حاصل و بررسی وضعیت توسعه‌یافتگی مناطق روستایی شهرستانهای استان در تمامی شاخص‌های مطالعه شده مبین آن است که شهرستان بجنورد برخوردارترین شهرستان استان و شهرستان مانه و سملقان محرومترین (غیربرخوردارترین) شهرستان استان است. شهرستانهای اسفراین و جاجرم در زمره شهرستانهای نیمه برخوردار، شهرستان شیروان در گروه شهرستانهای در حال برخوردار و شهرستانهای فاروج و مانه و سملقان شهرستانهای محروم استان هستند^۱. در سطح بخش، برخوردارترین بخش

۱. متأسفانه به دلیل طولانی شدن نوشتار از ذکر جداول و نقشه‌های مرتبط با توسعه یافتگی مناطق روستایی استان در سطح شهرستان اجتناب شده و تنها به ذکر نتیجه نهایی بسنده شده است.

استان، بخش مرکزی شهرستان شیروان و غیربرخوردارترین بخش استان، بخش جلگه سنخواست است. در سطح دهستان، دهستانهای زیارت و دهستان شیرین سو به ترتیب برخوردارترین و غیربرخوردارترین دهستانهای استان هستند.

(ج) به نظرمی‌رسد نوعی تمرکزگرایی و قطبی‌شدن توسعه (وجود متمرکز امکانات و سرمایه گذاریها و...) در چند سال اخیر در مرکز استان سبب شده است. اولاً: اختلاف سطح توسعه‌یافتگی در مناطق روستایی شهرستان بجنورد با سایر شهرستانهای استان زیاد باشد

ثانیاً: بدلیل مرکزیت استانی شهر بجنورد روستاهای بزرگی در اطراف آن در حال شکل‌گیری است که طی چند سال آینده به نقاط شهری تبدیل شده و تمرکز بیشتر را در این محدوده تشدید می‌کند

(د) در سطح بیشتر شهرستانهای استان نیز نوعی از هم گسیختگی در میزان توسعه‌یافتگی ملاحظه می‌شود بعبارت دیگر در سطح دهستانها و بخش‌های برخی از شهرستانهای استان اختلاف زیادی به لحاظ سطح برخورداری ملاحظه می‌شود بعنوان مثال در شهرستان فاروج بخش خوشان سومین بخش برخوردار استان بوده اما در همین شهرستان بخش مرکزی جزء بخش‌های محروم و غیر برخوردار استان است.

رهنمودهای اساسی توسعه سکونتگاههای روستایی و پایداری توسعه منطقه ای استان

۱. برای دستیابی به تعادل‌های منطقه‌ای در مناطق روستایی استان می‌بایست نوعی سیاست عدم تمرکز در ارائه خدمات روستایی، انجام سرمایه‌گذاری‌های نوین، ایجاد زیرساختها و... مورد توجه سیاستگذاران و برنامه‌ریزان و مدیران ارشد استان قرار گیرد. در این خصوص توجه به وضعیت توسعه‌یافتگی دهستانها و بخش‌های استان (با توجه به نتایج حاصل از این مطالعه) ضرورت هر نوع اقدام محرومیت‌زدایی است بعنوان مثال به لحاظ جغرافیایی نیمه‌غربی استان نسبت به نیمه‌شرقی آن از سطح پایین‌تری به لحاظ توسعه‌یافتگی برخوردار است لذا می‌بایست اقدامات اجرایی

و عملیاتی رفع محرومیت در این بخش استان بیشتر مورد توجه دولتمردان و مدیران استانی قرار گیرد. در نیمه غربی نیز مناطق روستایی واقع در شهرستان مانه و سملقان و جاجرم می‌بایست در کانون توجه سیاستهای توسعه منطقه‌ای و روستایی قرار گیرند.

۲. در راستای دستیابی به توسعه‌یافتگی روستاهای استان، توسعه صنایع روستایی، توسعه گردشگری روستایی و رفع مشکلات بخش زراعت و دامپروری بالاخص محدودیت تامین منابع آب ضروری است.

۳. در مجموع با توجه به عوامل موثر در سطوح برخورداری نواحی روستایی استان و در راستای توسعه و برخورداری هماهنگ و یکپارچه این نواحی، علاوه بر ضرورت تمرکززدایی در سطح کلان در زمینه‌های صنعتی، شهری و زیربنایی، تمرکزگرایی در سطح خرد نیز از طریق تقویت مراکز شهری کوچک و مراکز روستایی، ایجاد و تقویت کانون‌های توسعه در نواحی محروم و کمتر برخوردار، ایجاد محورهای جدید توسعه در سطح استان و همچنین تقویت محورهای ضعیف موجود (از جمله محور بجنورد - مانه و سملقان - جرگلان و محور بجنورد - جاجرم) نقش موثری در این فرایند خواهد داشت.

قدردانی

این مقاله برگرفته از طرح مطالعاتی "بررسی میزان توسعه‌یافتگی روستاهای خراسان شمالی براساس شاخص‌های اقتصادی- اجتماعی" است که به همت معاونت برنامه‌ریزی استانداری خراسان شمالی در طی سالهای ۸۷-۱۳۸۶ تهیه شده است. بدینوسیله از کلیه عزیزانی که در تهیه طرح و ارائه آمار و اطلاعات مورد نیاز ما را یاری کردند (بالاخص آقای مهندس علیرضا حسینی) صمیمانه قدردانی می‌شود.

منابع

۱. تقوایی مسعود، ۱۳۸۵، تحلیل و طبقه‌بندی مناطق روستایی استان‌های کشور بر اساس شاخص توسعه انسانی، فصلنامه تحقیقات جغرافیایی، شماره ۸۲.
۲. رضوانی محمدرضا؛ ۱۳۸۳، تعیین و تحلیل سطوح برخورداری نواحی روستایی استان زنجان، فصلنامه پژوهش‌های جغرافیایی، شماره ۵۰.
۳. سالنامه آماری استان خراسان شمالی، ۱۳۸۵، استانداری خراسان شمالی، معاونت برنامه‌ریزی.
۴. کامران فریدون، ۱۳۷۴، توسعه و برنامه‌ریزی روستایی، انتشارات آوای نو، تهران.
۵. مرسلی ادريس، ۱۳۷۴، تعیین درجه توسعه‌یافتگی مناطق روستائی استان زنجان، پایان نامه (کارشناسی ارشد)، دانشگاه علامه طباطبائی.