

تحلیلی بر توزیع فضایی خدمات فرهنگی و تعیین سطوح برخورداری استانهای ایران

جمال محمدی^۱ احمد شاهبوندی^۲ و مرضیه سلطانی^۳

چکیده

برای سنجش و سطح بندی توسعه‌ی فرهنگی مناطق، شاخص‌های بسیاری وجود دارد. هر یک از این شاخص‌ها دارای ارزش و اهمیت خاصی هستند که با توجه به نوع هدف و روش مطالعه مورد استفاده قرار می‌گیرند. پژوهش حاضر با استفاده از ۱۸ شاخص فرهنگی به دنبال سنجش سطح توسعه‌یافتگی فرهنگی استان‌های ایران و تعیین سطوح برخورداری آنها است. روش تحقیق به صورت توصیفی و تحلیلی است. برای تحلیل داده‌ها از مدل تحلیل عاملی و خوشه‌ای استفاده شده است. نتایج نشان می‌دهد که بین استان‌های ایران از نظر سطح توسعه‌ی فرهنگی اختلافات زیادی وجود دارد، به طوری که استان تهران از نظر شاخص‌های مدنظر خود را جدا از سایر استان‌ها به صورت خیلی برخوردار مطرح کرده است. استان‌های اصفهان، فارس، مازندران، سمنان و یزد توسعه‌یافته (برخوردار) به شمار می‌آیند. سایر استان‌ها از نظر برخورداری از شاخص‌های فرهنگی مدنظر در وضعیت مطلوبی نیستند و فاصله خیلی زیادی با استان‌های توسعه‌یافته دارند. استان سیستان و بلوچستان نیز به عنوان محرومترین استان ایران محسوب می‌شود که از نظر برخورداری از شاخص‌های مدنظر در وضعیت بسیار نامناسبی قرار دارد.

کلید واژگان: استان‌های ایران، تحلیل خوشه‌ای، تحلیل عاملی، توسعه فرهنگی و رتبه‌بندی.

۱. استادیار گروه جغرافیا و برنامه‌ریزی شهری، دانشگاه اصفهان.

۲. دانشجوی دکتری جغرافیا و برنامه‌ریزی شهری دانشگاه اصفهان.

۳. کارشناس ارشد جغرافیا و برنامه‌ریزی شهری.

طرح مساله

در مجموع از زمان آغاز طرح مباحث توسعه و توسعه‌نیافتگی، مکاتب و دیدگاه‌های مختلفی راجع به توسعه و توسعه‌نیافتگی ارائه شده که از جمله آنها می‌توان به مکاتب تکاملی توسعه‌ی، نظریه نوسازی، دیدگاه مارکسیستی از توسعه و نظریه‌ب وابستگی اشاره نمود (بدری و اکبریان رونیزی، ۱۳۸۲: ۱۱۷).

فرهنگ به‌رغم پیچیدگی‌های فراوان در تعریفش با این معنا در نظر گرفته می‌شود «فرهنگ مجموعه کاملی است از ویژگی‌های خاص روانی، جسمانی و فکری و احساسی که معرف یک جامعه یا گروه انسانی هستند. فرهنگ نه تنها هنر و ادبیات را شامل می‌شود که شیوه‌های زندگی، حقوق اساسی نوع بشر، نظام‌های ارزشی، سنت‌ها و باورها را نیز در بر می‌گیرد» (وحید، ۱۳۸۶: ۲۸۸).

هر کشوری برای سنجش سطح توسعه‌یافتگی استان‌ها و نواحی از مدل‌ها و روش‌های مختلف استفاده می‌کند و بر اساس نیازهای مطالعاتی، موضوعات اقتصادی، اجتماعی و فرهنگی را مورد مطالعه قرار می‌دهند، از آن جایی که در کشور ایران به مسائل اقتصادی، اجتماعی اهمیت بیشتری داده می‌شود و سالیانه گزارش‌ها و مطالعات زیادی ارائه می‌شود، در این میان مطالعات کمتری در زمینه مسائل فرهنگی صورت گرفته و این در حالی است که توسعه‌ی جدایی از فرهنگ یک کشور امکان‌پذیر نیست.

با توجه به اینکه شاخص‌های که بتواند تمامی ابعاد روحی، جسمی، فکری و احساسی ساکنین استان‌ها را دربرگیرد وجود ندارد، در این پژوهش با استفاده از ۱۸ شاخص فرهنگی به دنبال سنجش توسعه‌یافتگی فرهنگی استان‌های ایران و تعیین سطوح برخورداری آنها است و فقط جنبه‌های خاصی از فرهنگ را با توجه به شاخص‌های مدنظر مورد مطالعه و ارزیابی قرار داده است.

اهمیت و ضرورت تحقیق

اهمیت و ضرورت تحقیق به قرار زیر است:

- ۱- مشخص نمودن استان‌های محروم از توسعه‌ی فرهنگی.
- ۲- متوجه ساختن مسئولین در جهت توجه بیشتر به استان‌های توسعه‌نیافته.

اهداف تحقیق

با توجه به برنامه‌ریزی‌های فرهنگی که در کشور ایران انجام می‌گیرد، هدف اصلی این تحقیق مشخص کردن میزان برخورداری هر یک از استان‌ها از شاخص‌های فرهنگی نسبت به سایر استان‌ها است.

سؤال و فرضیه تحقیق

فرضیه‌های این تحقیق به قرار زیر هستند:

استان‌های ایران از نظر برخورداری از شاخص‌های فرهنگی در چند سطح واقع شده‌اند؟
بین استان‌های ایران به لحاظ سطح توسعه‌ی فرهنگی تفاوت زیادی وجود دارد.

روش پژوهش

با توجه به شاخص‌های موردنظر روش تحقیق به صورت (توصیفی و تحلیلی) بوده، جامعه آماری کل استان‌های کشور است که بر اساس تقسیمات کشوری در سال ۱۳۸۵ صورت گرفته؛ شاخص‌های موردنظر ۱۸ شاخص انتخابی است. اطلاعات موردنیاز از سرشماری عمومی نفوس و مسکن و سالنامه‌های آماری سال ۱۳۸۵ جمع‌آوری شده است. روش کار بدین صورت است که ابتدا از طریق مدل تحلیل عاملی ۱۸ شاخص توسعه‌ی فرهنگی تعیین و به دو عامل تبدیل گردیده، برای به دست آوردن امتیازات عاملی از روش استاندارد کردن استفاده شده و به جای استفاده از روش متعارف تحلیل مؤلفه‌های اصلی در تحلیل عاملی به منظور رفع کاستی‌های این روش، از روش اصلاح شده آن استفاده گردیده و براساس شاخص‌های ترکیبی استان‌ها رتبه‌بندی شده‌اند، پس از این مرحله هر یک از استان‌های کشور بر اساس مؤلفه‌هایی که از توسعه‌ی فرهنگی کسب نموده‌اند، با استفاده از روش تحلیل خوشه‌ای به ۶ خوشه مشخص تقسیم‌بندی شده‌اند و هر کدام از استان‌ها با توجه به ویژگی‌های مشترکی که دارند در خوشه‌های معینی جایی گرفته‌اند.

تجزیه و تحلیل یافته‌ها

تعیین شاخص‌ها:

برای طبقه‌بندی استان‌های ایران بر اساس شاخص‌های توسعه فرهنگی لازم است که شاخص‌های موردنیاز با توجه به اطلاعات موجود و دست‌یافتنی انتخاب شوند از سوی دیگر عامل تعیین‌کننده در چند و چون شاخص‌ها در هر مطالعه‌ای، هدف مطالعه است. در این مطالعه هدف مطالعه؛ شناخت نابرابری‌های سطح توسعه‌ی فرهنگی استان‌های کشور است، لذا بر پایه چارچوب نظری و دیدگاه‌های که در مباحث پیشین به تفصیل از آنها سخن رفته است، شاخص‌های ارزیابی و رتبه‌بندی مناطق (۱۸ شاخص) است.

یافته‌ها

عملیات تحلیل عاملی به منظور کاهش شاخص‌های مربوط به توسعه فرهنگی؛ استان‌های ایران است، که ابتدا با ماتریس همبستگی^۱ آغاز می‌گردد. نتایج حاصل از ماتریس همبستگی برای استان‌ها نشان می‌دهد که همبستگی در میان شاخص‌ها متعادل است.

پس از استخراج ماتریس همبستگی، با استفاده از روش مؤلفه‌های اصلی، مشترکات^۲، مقادیر ویژه^۳، درصد واریانس^۴ و درصد تجمعی^۵ کل واریانس برای هر مؤلفه استخراج و در جدول ارائه شده است.

در این مرحله کلیه مؤلفه‌هایی که مقادیر ویژه آنها بیش از ۶ بوده، به عنوان مؤلفه‌های اصلی برگزیده می‌شوند. در این عملیات دو مؤلفه برگزیده‌اند که جمعاً ۸۳ درصد واریانس را توجیه نموده‌اند.

پس از استخراج دو عامل اصلی، مرحله دوران عامل‌ها شروع می‌گردد. برای روشن‌تر شدن ارتباط عوامل با متغیرها بایستی عوامل دوگانه استخراج شده را با استفاده از دوران

-
1. Correlation Matrix
 2. Community
 3. Eigenvalue
 4. Pct of Var
 5. Cum pct

واریماکس^۱ چرخش داد. حاصل این چرخش، ماتریس عاملی دوران یافته^۲ است که وزنی را برای هر عامل در مقابل متغیر مربوطه نشان می‌دهد. وقتی عامل‌ها متعامد^۳ باشند (یعنی با یکدیگر همبسته نیستند)، عوامل دوران یافته، ضریب همبستگی بین متغیرها و عوامل را نشان خواهند داد. در نتیجه عاملی که قدر مطلق آن بیشتر باشد (البته حداکثر میزان آنها از یک تجاوز نمی‌کند)، تأثیر بیشتری در متغیر دارد.

پس از استخراج ماتریس عاملی دوران یافته، به ایجاد ماتریس امتیازات عاملی^۴ پرداخته می‌شود. امتیاز عاملی در واقع عبارت است از عددی که پس از ضرب وزن عاملی در مقادیر شاخص اصلاح شده از طریق استاندارد کردن به دست می‌آید. در این مرحله ماتریس مربوط به شاخص‌های استاندارد شده در ماتریس عاملی دوران یافته ضرب ماتریسی می‌گردد و بدین ترتیب، تعداد شاخص‌ها از ۱۸ شاخص به فقط ۲ عامل برای هر استان کاهش می‌یابد.

جدول ۱: آمار نهایی برای تحلیل داده‌ها

نام عامل	مقدار ویژه	درصد واریانس	درصد تجمعی واریانس
۱	۸.۹۳۲	۴۹.۶۲۰	۴۹.۶۲۰
۲	۲۱۶	۳۳.۴۴۹	۸۳.۰۶۹

مأخذ: محاسبات نگارندگان.

نام‌گذاری عامل‌ها

با توجه به میزان همبستگی هر یک از شاخص‌ها، می‌توان اسامی یا عناوین مناسبی را برای هر یک از آنها انتخاب نمود که در ذیل به آن پرداخته می‌شود:

عامل اول: مقدار ویژه این عامل ۸.۹۳۲ است که ۴۹.۶۲۰ درصد واریانس را محاسبه و توضیح می‌دهد. در این عامل ۱۱ شاخص بارگذاری شده‌اند و با توجه به اینکه شاخص‌های

1. Varimax Rotation
2. Rotated Factor(component)Matrix
3. Orthogonal
4. Factor Score (Component Score Coefficient Matrix)

این عامل، شاخص‌های خدماتی و تسهیلاتی هستند این عامل را عامل "خدمات فرهنگی" نام نهاده شده است (جدول ۲).

جدول ۲: شاخص‌های بارگذاری شده در عامل اول

ردیف	نام شاخص	میزان همبستگی
۱	تعداد کتاب موجود در کتابخانه به ازای ۱۰۰۰۰ نفر جمعیت	۰/۹۶
۲	تعداد سینما به ازای ۱۰۰۰۰ نفر جمعیت	۰/۹۵
۳	تعداد صندلی سینما به ازای ۱۰۰۰۰ نفر جمعیت	۰/۹۴
۴	تعداد تلفن به ازای ۱۰۰۰۰ نفر جمعیت	۰/۹۶
۵	تعداد مراکز نگهداری کودکان بی سرپرست به ازای ۱۰۰۰۰ نفر جمعیت	۰/۹۴
۶	تعداد برنامه‌های جوانان و نوجوانان به ازای ۱۰۰۰۰ نفر جمعیت	۰/۸۷
۷	میزان تولید برنامه‌های رادیو در ساعت	۰/۹۶
۸	میزان تولید برنامه‌های تلویزیونی در ساعت	۰/۹۶
۹	تعداد مساجد در ۱۰۰ کیلومترمربع	۰/۶۴
۱۰	تعداد مراکز فنی و حرفه‌ای و آموزشی در ۱۰۰ کیلومترمربع	۰/۸۲
۱۱	تعداد دانشگاه در ۱۰۰ کیلومترمربع	۰/۹۱

مأخذ: محاسبات نگارندگان.

عامل دوم: مقدار ویژه این عامل ۰/۲۱/۶ است که ۳۳/۴۴۹ درصد واریانس را محاسبه و توضیح می‌دهد. در این عامل هفت شاخص بارگذاری شده است که همه این شاخص‌ها مختص به سطح سواد و تحصیلات هستند؛ لذا براساس این شاخص‌های بارگذاری شده در عامل دوم می‌توان این عامل را عامل "سواد و تحصیلات" نامید (جدول ۳).

جدول ۳: شاخص‌های بارگذاری شده در عامل دوم

ردیف	نام شاخص	میزان همبستگی
۱	درصد باسوادان مرد	۰/۹۳۵
۲	درصد باسوادان زن	۰/۹۱
۳	درصد باسوادان مرد در نقاط روستائی	۰/۹۰
۴	درصد باسوادان زن در نقاط روستائی	۰/۹۲
۵	درصد باسوادان مرد در نقاط شهری	۰/۹۰
۶	تحصیلات عالی به ازای ۱۰۰۰۰ نفر جمعیت	۰/۷۸
۷	تحصیلات عالی به ازای ۱۰۰۰۰ نفر جمعیت	۰/۹۲

مأخذ: محاسبات نگارندگان.

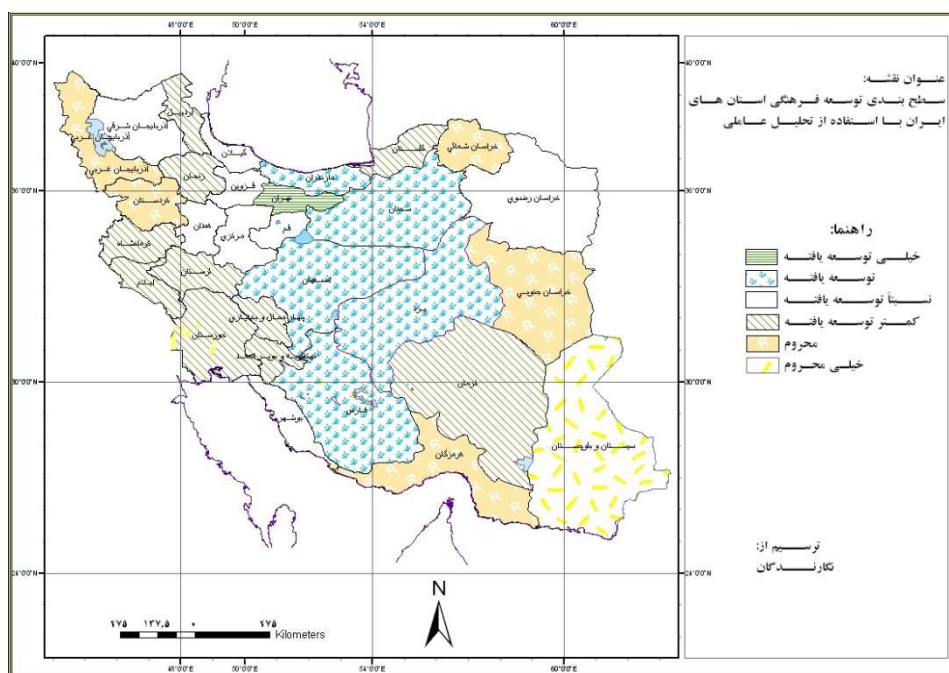
رتبه‌بندی استان‌ها بر اساس عامل‌ها

بعد از انجام مراحل ذکر شده با استفاده از امتیاز عاملی که برای هر یک از استان‌ها محاسبه شده، به رتبه‌بندی استان‌ها مبادرت گردیده؛ رتبه‌بندی استان‌ها بر اساس شاخص‌های ترکیبی است که پس از این مرحله هر یک از استان‌های ایران بر اساس رتبه‌های که از توسعه‌ی فرهنگی کسب نموده‌اند، با استفاده از نرم‌افزار GIS، به دسته‌های مشخصی تقسیم‌بندی شده‌اند. نتایج نشان می‌دهد اختلاف و شکاف زیادی بین استان‌های ایران وجود دارد. استان تهران به علت تمرکز امکانات و خدمات فرهنگی و وجود جمعیت تحصیل کرده و دارای تحصیلات عالی بیشتر، جدا از سایر استان‌ها و با فاصله خیلی زیادی به صورت جداگانه خود را در کشور مطرح کرده است و به صورت یک استان غیرهمگن است که این استان به عنوان استان خیلی توسعه‌یافته (خیلی برخوردار) محسوب می‌شود، در گروه دوم استان‌های اصفهان، مازندران، فارس، یزد، سمنان واقع شده‌اند که این استان‌ها هرچند از نظر میزان برخوردارگی از شاخص‌های توسعه‌ی فرهنگی به اندازه استان تهران نیستند ولی از امکانات و خدمات فرهنگی خوبی برخوردارند که از این استان‌ها به عنوان استان‌های توسعه‌یافته (برخوردار) نام برده شده است، در سطح سوم استان‌های خراسان رضوی، گیلان، قم، قزوین، بوشهر، مرکزی، آذربایجان شرقی و همدان واقع شده‌اند، که این استان‌ها با توجه به شاخص‌های مدنظر در حد متوسط توسعه‌ی فرهنگی کشور واقع شده‌اند این استان‌ها به عنوان استان‌های تا حدودی برخوردار محسوب می‌شوند. در سطح چهارم استان‌های مانند: خوزستان، گلستان، چهارمحال و بختیاری، زنجان، ایلام، کهگیلویه و بویر احمد، کرمانشاه، کرمان، لرستان و اردبیل واقع شده‌اند، که این استان‌ها در حد پائین‌تری از استان‌های که در سطح سوم هستند هستند و با توجه به شاخص‌های مدنظر نتوانسته از لحاظ توسعه‌ی فرهنگی در حد مطلوبی باشند، بنابراین از این استان‌ها به عنوان استان‌های کمتر توسعه‌ی یافته نام برده شده است. در سطح پنجم؛ استان‌های خراسان جنوبی، هرمزگان، خراسان شمالی، آذربایجان غربی و کردستان قرار دارند که از نظر شاخص‌های توسعه‌ی فرهنگی وضعیت خوبی ندارند و این استان‌ها به عنوان استان‌های محروم محسوب می‌شوند. در سطح ششم استان سیستان و بلوچستان قرار دارد که

از نظر دارا بودن از شاخص‌های مدنظر در حداقل ممکن است و از سایر استان‌ها فاصله خیلی زیادی دارد و باعث یک شکاف در بین استان‌های ایران شده است (جدول ۴).

جدول ۴: رتبه‌بندی استان‌ها بر اساس عامل‌ها

رتبه	استان	امتیاز عاملی هر یک از مؤلفه‌ها		شاخص ترکیبی	رتبه	ردیف	استانها	سطح توسعه
		عامل اول	عامل دوم					
۱	آذربایجان شرقی	-۲۱۵۶۱	۲۳۲۳۵	۰۱	۱۳	۱	تهران	خیلی توسعه یافته
۲	آذربایجان غربی	-۱۳۴۶۰۳	۲۱۷۶۱	-۵۶	۲۸	۲	اصفهان	توسعه یافته
۳	اردبیل	۳۱۷۷۸	-۲۴۶۸۷	-۲۸	۲۴	۳	مازندران	
۴	اصفهان	۰۲۲۴۷	۱۰۰۱۷۷۵	۵۲	۲	۴	سمنان	
۵	ایلام	-۴۱۴۹۸	۰۹۳۸۱	-۱۶	۱۹	۵	فارس	
۶	بوشهر	-۵۸۷۷۲	۷۱۹۲۳	۰۷	۱۱	۶	یزد	
۷	تهران	۵۰۹۷۵۵	۸۲۱۵۳	۲۹۶	۱	۷	خراسان رضوی	توسعه یافته
۸	چهارمحال و بختیاری	-۵۱۱۹۲	۲۲۷۰۶	-۱۴	۱۷	۸	گیلان	
۹	خراسان جنوبی	-۳۳۸۶۶	-۳۵۹۲۷	-۳۵	۲۵	۹	قم	
۱۰	خراسان رضوی	۱۸۸۷۹	۲۰۴۵۵	۲۰	۷	۱۰	قزوین	
۱۱	خراسان شمالی	-۳۳۱۹۲	-۶۴۷۸۰	-۴۹	۲۷	۱۱	بوشهر	
۱۲	خوزستان	-۱۰۶۲۴	-۱۰۴۳۷	-۱۱	۱۵	۱۲	مرکزی	
۱۳	زنجان	-۱۷۰۸۸	-۱۱۶۳۱	-۱۴	۱۸	۱۳	آذربایجان شرقی	
۱۴	سمنان	-۵۴۹۱۸	۱۴۵۶۵۲	۴۵	۴	۱۴	همدان	
۱۵	سیستان و بلوچستان	۵۰۳۶۷	-۳۹۵۴۹۰	-۱۷۳	۳۰	۱۵	خوزستان	کمتر توسعه یافته
۱۶	فارس	-۰۵۷۶۱	۸۵۸۸۵	۴۰	۵	۱۶	گلستان	
۱۷	قزوین	-۳۸۰۲۵	۵۴۵۹۷	۰۸	۱۰	۱۷	چهارمحال و بختیاری	
۱۸	قم	۲۴۳۱۱	۰۴۹۸۱	۱۵	۹	۱۸	زنجان	
۱۹	کردستان	-۰۶۰۷۰	-۱۱۶۳۴۱	-۶۱	۲۹	۱۹	ایلام	
۲۰	کرمان	-۲۷۰۰۳	-۱۶۵۱۵	-۲۲	۲۲	۲۰	کهگیلویه و بویر احمد	
۲۱	کرمانشاه	-۰۷۰۵۴	-۳۴۲۵۰	-۲۱	۲۱	۲۱	کرمانشاه	
۲۲	کهگیلویه و بویر احمد	-۴۷۰۹۱	۰۸۹۹۱	-۱۹	۲۰	۲۲	کرمان	
۲۳	گلستان	-۳۷۳۴۳	-۰۰۸۳۶	-۱۴	۱۶	۲۳	لرستان	
۲۴	گیلان	۰۰۶۹۹	-۴۷۷۸۹	۲۴	۸	۲۴	اردبیل	
۲۵	لرستان	-۲۹۰۰۰	-۲۷۰۲۲	-۲۸	۲۳	۲۵	خراسان جنوبی	محروم
۲۶	مازندران	-۰۷۴۶۷	۱۰۵۳۹۳	۴۹	۳	۲۶	هرمزگان	
۲۷	مرکزی	-۲۸۸۸۷	۴۰۵۳۱	۰۶	۱۲	۲۷	خراسان شمالی	
۲۸	هرمزگان	-۲۲۷۴۰	-۵۲۸۶۶	-۳۸	۲۶	۲۸	آذربایجان غربی	
۲۹	همدان	-۱۲۷۲۲	۰۲۸۳۹	۰۵	۱۴	۲۹	کردستان	
۳۰	یزد	-۵۹۱۶۳	۱۴۱۸۹۸	۴۱	۶	۳۰	سیستان و بلوچستان	خیلی محروم



شکل ۱: سطح بندی توسعه فرهنگی استان های کشور با استفاده از تحلیل عاملی (سال ۱۳۸۵)

سطح بندی استان های کشور بر اساس تحلیل خوشه ای

پس از انجام تحلیل عاملی و به دست آوردن امتیازات عاملی استان های کشور از طریق تحلیل خوشه ای به ارائه گروه بندی های آنها پرداخته ایم. جستجو برای یافتن همگونی های گروهی، موضوع تحلیل خوشه ای است. در واقع تحلیل خوشه ای یک تحلیل چند متغیره است که به دنبال سازمان دادن اطلاعات مربوط به متغیرها است، تا آنها را به گروه های متجانس یا خوشه های همگن شکل دهد که در آن اجزاء هر خوشه به هم شبیه هستند و اعضاء هر خوشه با خوشه دیگر غیرمشابه است، به عبارت دیگر تحلیل خوشه ای استان های که بیشترین همانندی را از نظر امتیازهای عاملی دارند در یک خوشه دسته بندی می کند به گونه ای که در این روش استان ها در گروه هایی قرار می گیرند که اختلافات درون گروهی شان بیشترین باشد. اطلاعات مورد نیاز برای انجام تحلیل خوشه ای عبارتند از:

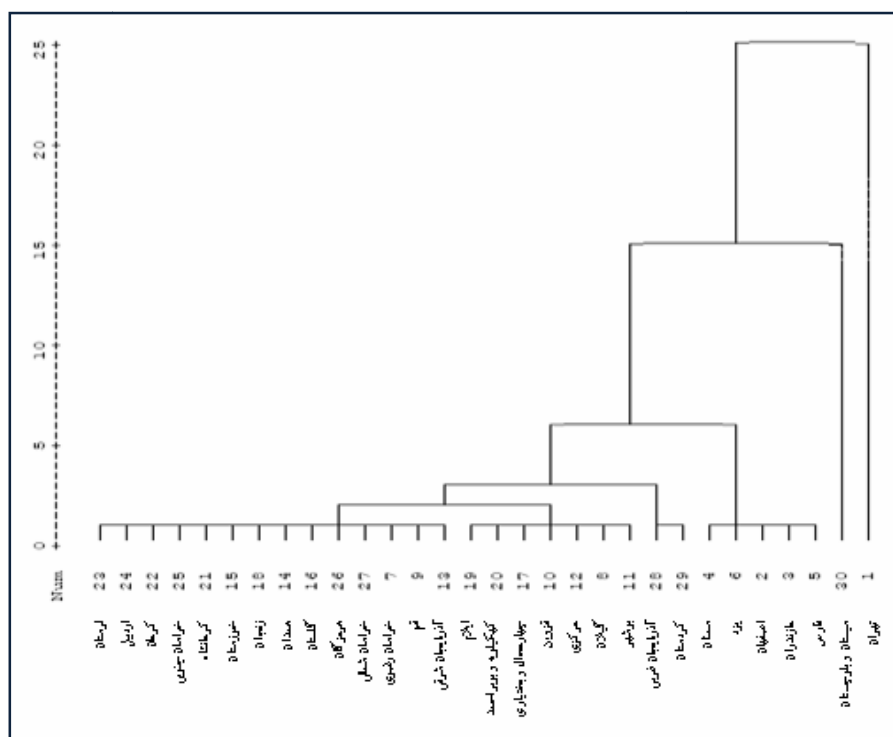
۱. فهرست عوامل (ماتریس عاملی دوران یافته):

۲. امتیازهای عاملی هر یک از استان‌های مورد مطالعه؛

۳. تعداد خوشه‌هایی که برای انجام دسته‌بندی موردنظر است.

بدین منظور از ماتریس امتیازات نهائی استان‌ها از هر عامل استفاده شده است با توجه به اینکه ۱۸ شاخص موردنظر در تحلیل عوامل به ۲ عامل تقلیل یافته است، اکنون می‌توان با استفاده از حالت‌های مختلفی از ترکیب ۲ عامل مزبور تحلیل‌های مختلفی ارائه داد.

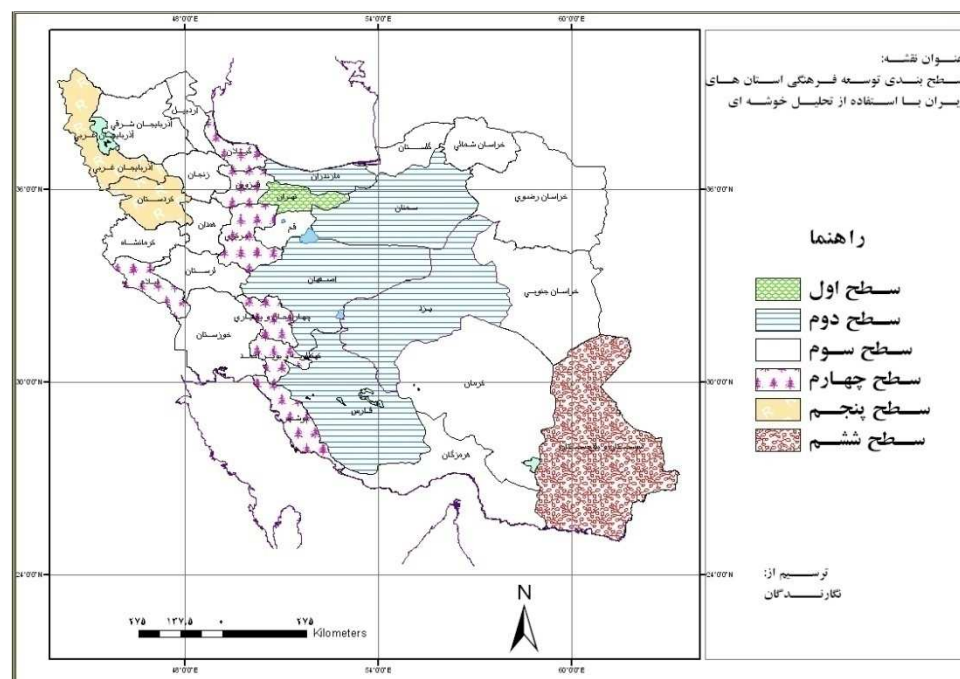
یکی از تحلیل‌های که از این دو عامل حاصل شده تحلیل خوشه‌ای است که در شکل شماره ۲ و جدول شماره ۵ نشان داده شده، براساس این نمودار مشخص شده که استان‌های کشور در ۶ خوشه جداگانه واقع شده‌اند و در این خوشه‌بندی استان‌های، که از نظر شاخص‌های فرهنگی موردنظر با یکدیگر همگون بوده‌اند و با سایر استان‌ها تفاوت داشته‌اند در یک خوشه قرار گرفته‌اند.



شکل ۲: نمودار خوشه‌ای استان‌های کشور بر اساس عامل‌ها

جدول ۵: سطح‌بندی استان‌های کشور بر اساس عامل‌ها

گروه	استان‌های واقع در گروه
گروه اول	تهران
گروه دوم	فارس، مازندران، اصفهان، یزد، سمنان
گروه سوم	آذربایجان شرقی، قم، خراسان رضوی، خراسان شمالی، هرمزگان، گلستان، همدان، زنجان، خوزستان، کرمانشاه، خراسان جنوبی، کرمان، اردبیل، لرستان
گروه چهارم	بوشهر، گیلان، مرکزی، قزوین، چهارمحال و بختیاری، کهگیلویه و بویراحمد، ایلام
گروه پنجم	آذربایجان غربی، کردستان
گروه ششم	سیستان و بلوچستان



شکل ۳: سطح‌بندی استان‌های کشور بر اساس شاخص‌های فرهنگی

تفاوت نتایج حاصله از دو مدل

با توجه به نتایج دو مدل مشخص شده است، استان‌های که در مدل تحلیل عاملی و بر اساس سطوح توسعه در سطوح اول (خیلی توسعه‌یافته)، دوم (توسعه‌یافته) و ششم (خیلی محروم)

بوده‌اند، در تحلیل خوشه‌ای نیز به ترتیب در سطوح اول، دوم و ششم واقع شده‌اند، در این میان برخی از استان‌های که در تحلیل عاملی در طبقه سوم (تا حدودی توسعه‌یافته) و طبقه چهارم (کمتر توسعه‌یافته) بوده‌اند جابجایی صورت گرفته، به عنوان مثال استان‌های گیلان، بوشهر، مرکزی و قزوین که در مدل تحلیل عاملی در سطح سوم بوده‌اند در مدل تحلیل خوشه‌ای در سطح چهارم قرار دارند، همچنین استان‌های خراسان شمالی، جنوبی و هرمزگان که در مدل تحلیل عاملی در طبقه پنجم سطح توسعه‌یافته بوده‌اند در تحلیل خوشه‌ای در سطح سوم واقع شده‌اند.

نتیجه‌گیری و ارائه پیشنهادها

استان‌های ایران، از نظر برخورداری از شاخص‌های فرهنگی، همسان برخوردار نیستند و اختلاف زیادی بین آنها وجود دارد. اغلب آنها از نظر توسعه‌ی فرهنگی در حد خوبی نیستند، استان تهران به علت موقعیت سیاسی، اقتصادی، جغرافیایی از سایر استان‌ها ناهمگن‌تر است و این به سبب سیاست‌های نادرست و توجه مسئولین به مرکز کشور و عدم توجه به پیرامون و سایر استان‌ها است، که این تمرکزگرایی، اختلافات توسعه‌ی فرهنگی استان‌ها را، روز به روز بیشتر می‌نماید. لازمه کاهش اختلافات و تفاوت‌های خدمات فرهنگی استان‌ها، توجه سیاستمداران به سرمایه‌گذاری در سایر استان‌ها است، که این استان‌ها بتوانند نیازهای خود را در محدوده استانی خود تأمین کنند، به عبارت دیگر به جای توجه به برنامه‌ریزی‌های بخشی و کلان، بایستی به برنامه‌های منطقه‌ای توجه شود، و به هر کدام از استان‌ها براساس توانایی‌های آنها که دارند، امکانات ارائه دهند.

از آنجای که برنامه‌ریزی منطقه‌ای تا حدودی معادل با برنامه‌ریزی در سطح استان در کشور است، باید تمام فعالیت‌ها در جهت از بین رفتن محرومیت (فرهنگی) استان‌ها باشد و در این میان استان‌های که کمترین امکانات را دارند و در محرومیت هستند مانند (سیستان و بلوچستان، کردستان، آذربایجان غربی، چهارمحال و بختیاری، کهگیلویه و بویراحمد، ایلام و غیره) در اولویت سرمایه‌گذاری و توجه قرار گیرند، تا بتوان انتظار از بین رفتن ناهمگنی در خدمات فرهنگی در بین استان‌های کشور را داشت.

با توجه به تفاوت‌های زیادی که در بین استان‌های کشور از نظر میزان برخورداری از خدمات فرهنگی وجود دارد فرضیه تحقیق «بین استان‌های کشور به لحاظ سطح توسعه‌ی فرهنگی تفاوت زیادی وجود دارد» تأیید می‌شود.

برخی از پیشنهادها که می‌تواند به بهبود سطح توسعه‌ی فرهنگی و کاهش اختلافات استان‌های ایران کمک کند می‌توان به موارد زیر اشاره نمود؛

- ۱- توجه برنامه‌های کشور به تمرکززدایی امکانات و خدمات فرهنگی از تهران و توزیع متناسب در بین سایر استان‌ها.
- ۲- تهیه و تأمین زیرساخت‌های فرهنگی (کتابخانه‌ها، سینماها، تأسیسات و تجهیزات آموزشی، اینترنت) در استان‌ها.
- ۳- توجه به برنامه‌های منطقه‌ای؛ مانند بومی کردن دانشگاه‌ها.
- ۴- توجه به انتشار روزنامه‌ها و مجلات محلی جهت بالا بردن سواد اطلاعاتی جامعه.
- ۵- تشویق و حمایت از جوانان در جهت تحصیلات عالی.

منابع

۱. آسایش، حسین و استعلاجی، علیرضا، (۱۳۸۲). اصول و روش‌های برنامه‌ریزی ناحیه‌ای (مدل‌ها، روش‌ها و فنون)، انتشارات دانشگاه آزاد اسلامی، شهر ری.
۲. امینی، نجات، یداللهی، حسین و اینانلو، صدیقه، (۱۳۸۵). رتبه‌بندی سلامت استان‌های کشور، فصلنامه علمی پژوهشی رفاه اجتماعی، سال پنجم، شماره ۲۰.
۳. بدری، سیدعلی و اکبریان رونیزی، سعیدرضا، (۱۳۸۵). مطالعه تطبیقی کاربرد روش‌های سنجش توسعه‌ی یافتگی در مطالعات ناحیه‌ای مورد: شهرستان اسفراین، مجله جغرافیا و توسعه.
۴. بدری، سیدعلی، اکبریان رونیزی، سعیدرضا، (۱۳۸۲). تعیین سطح توسعه‌یافتگی نواحی روستایی شهرستان کامیاران، فصلنامه تحقیقات جغرافیایی.
۵. تقی‌زاده، محمد، (۱۳۸۱)، تأثیر معماری و شهر بر ارزش‌های فرهنگی، فصلنامه هنرهای زیبا، شماره ۱۱.
۶. حکمت‌نیا، حسن و موسوی، میرنجف، (۱۳۸۴). تحلیل عاملی و تلفیق شاخص‌ها در تعیین عوامل مؤثر بر توسعه‌ی انسانی نواحی ایران، مجله جغرافیا و توسعه.
۷. زیاری، کرامت‌الله، (۱۳۷۹). سنجش درجه توسعه‌یافتگی فرهنگی استان‌های ایران، نامه علوم اجتماعی، شماره ۱۶.
۸. ستاری، جلال، (۱۳۵۴). درباره فرهنگ، وزارت فرهنگ و هنر، اداره کل نگارش، تهران.
۹. قدیری معصوم، مجتبی و حبیبی، کیومرث، (۱۳۸۳). سنجش و تحلیل سطوح توسعه‌یافتگی شهرها و شهرستان‌های استان گلستان، نامه علوم اجتماعی، شماره ۲۳.
۱۰. قدیری معصوم، مجتبی، (۱۳۷۹). سیری در مفاهیم و ابعاد مختلف توسعه، مجله دانشکده ادبیات و علوم انسانی دانشگاه تهران.
۱۱. کریمی هسنیجه، حسین، (۱۳۸۶). یکپارچگی‌های اقتصادی برای اقتصاد ایران کاربرد تحلیل خوشه‌ای، مجله تحقیقات اقتصادی، شماره ۸۱.
۱۲. کلانتری، خلیل، (۱۳۸۲). پردازش و تحلیل داده‌ها در تحقیقات علوم اجتماعی - اقتصادی با استفاده از نرم‌افزار SPSS انتشارات شریف، تهران.

۱۳. منصورفر، کریم، (۱۳۸۵). روش‌های پیشرفته آماری همراه با برنامه‌های کامپیوتری، انتشارات دانشگاه تهران، تهران.

۱۴. مولایی، محمد، (۱۳۸۶). مقایسه درجه توسعه‌یافتگی بخش خدمات و رفاه اجتماعی استان‌های ایران طی سال‌های ۱۳۷۳ و ۱۳۸۳، فصلنامه علمی پژوهشی رفاه اجتماعی، سال ششم، شماره ۲۴.

۱۵. مهدوی، مسعود و طاهرخانی، مهدی، (۱۳۸۳)، کاربرد آمار در جغرافیا، انتشارات قومس، تهران.

۱۶. وحید، مجید، (۱۳۸۶)، بحثی در سیاست‌گذاری فرهنگی، فصلنامه سیاست، مجله دانشکده حقوق و علوم سیاسی، دوره ۳۷، شماره ۳.

17. Sewell, Martin, 2007, Factor Analysis, Department of Computer Science, University College London.
18. Everitt B.S.1994, Statistical Methods for Medical Investigations. Edward Arnold, London.
19. Gorsuch, Richard L., 1983, Factor Analysis. Second ed. Hillsdale, New Jersey: Lawrence Erlbaum Associates.
20. Kennedy, J. N. A, (1974), Review of Some Cluster Analysis Methods, AIIE TRANSACTIONS, volume 6, No. 3.
21. Shannon, W. Culverhouse, R. And Duncan, J, (2003), analyzing micro array data using cluster analysis, Ashley Publications Ltd, 4(1).
22. Toms, M. L., Mark A. Cummings-Hill and David G. Curry, (2001), Using Cluster Analysis for Deriving Menu Structures for Automotive Mobile Multimedia Applications, SAE 2001 World Congress Detroit, Michigan March 5-8.