

تحلیل ساختارهای شهر شهریار و راهبردهای پدافند غیرعامل

دکتر حسن کامران^۱، حسن حسینی امینی^۲، طاهر پریزادی^۳

چکیده

شهر زیستگاه متراکم انسانی است که به دلیل حضور انسان، نیازمند امنیت و ایمنی در همه ابعاد کالبدی، اجتماعی، اقتصادی، فرهنگی، مدیریتی و... هر نوع اقدامی که جامعه انسانی و محیط طبیعی و مصنوع آن را بیمه کند چنانچه رویکرد، حفاظت محور و اقدام، غیرنظامی باشد پدافند غیرعامل محسوب می شود. پدافند غیرعامل شهری بیش از آن که از قاعده استحکام سازه‌ها تبعیت نماید می باید از قاعده پیشگیری و لگام اندیشه هجوم پیروی نماید با این اعتبار، روش‌های فرهنگی (اعتمادسازی، حسن همجواری و...)، اقتصادی (سرمایه‌گذاری‌های مشترک، تشکیل اتحادیه و صنوف مشترک، ایجاد مناطق اقتصادی مشترک در بین قومیت‌های مختلف مقیم و...)، اجتماعی (تقویت پیوندهای فرهنگی، مذهبی و...) می باید در پدافند غیرعامل شهری برجسته شود. روش تحقیق حاضر که با رویکرد ساختاری- راهبردی و با هدف ارایه راهبردهای ایمنی - امنیتی غیرعامل متناسب با ساختارهای جغرافیایی، اقتصادی، اجتماعی، فرهنگی و... شهر شهریار انجام شده است؛ توصیفی - تحلیل است و فضای پژوهش محدوده شهری شهر شهریار از توابع استان تهران است. نگارندگان پس از بررسی و تحلیل وضع موجود و با استفاده از مطالعات طرح جامع شهر راهبردهای عملیاتی جهت ایمنی و امنیت شهر شهریار ارایه داده‌اند.

کلید واژگان: پدافند غیرعامل، ایمنی، امنیت، شهر شهریار، راهبرد عملیاتی.

۱. هیأت علمی و دانشیار گروه جغرافیای دانشگاه تهران.

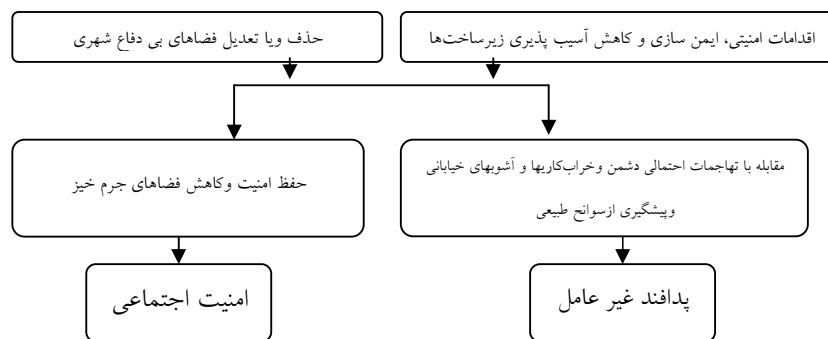
۲. کارشناس ارشد جغرافیا و برنامه‌ریزی شهری دانشگاه پیام نور و نویسنده مسئول.

۳. هیأت علمی گروه شهرسازی دانشگاه آزاد اسلامی - علوم و تحقیقات واحد بروجرد.

مقدمه

دفاع غیرعامل در واقع مجموعه تمهیدات، اقدامات و طرح‌هایی است که با استفاده از ابزار، شرایط و حتی‌المقدور بدون نیاز به نیروی انسانی به صورت خود اتکا صورت گیرد؛ چنین اقداماتی از یک سو، توان دفاعی مجموعه را در زمان بحران افزایش داده و، از سوی دیگر، پیامدهای بحران را کاهش و امکان بازسازی مناطق آسیب دیده را با کمترین هزینه فراهم می‌سازد. در حقیقت طرح‌های پدافند غیرعامل قبل از انجام مراحل تهاجم و در زمان صلح تهیه و اجرا می‌گردند با توجه به فرصتی که در زمان صلح جهت تهیه چنین طرح‌هایی فراهم می‌گردد ضروری است. این قبیل تمهیدات در متن طراحی‌ها لحاظ گردند. به‌کارگیری تمهیدات و ملاحظات پدافند غیرعامل علاوه بر کاهش شدید هزینه‌ها، کارایی دفاعی طرح‌ها، اهداف و پروژه‌ها را در زمان تهاجم دشمن بسیار افزایش خواهد داد.

از آن جایی که در بسیاری از موارد استقرار نامناسب مراکز شهری بر حسب فرم، شعاع عملکرد، حساسیت، سازگاری، نظام ارتباطات، نفوذپذیری و غیره، خسارات و تلفات را مضاعف نموده و ضربات سنگینی بر پیکره جامعه مورد تهاجم وارد آورده است. در واقع از کار افتادن مراکز شهری و تأسیسات مهم حیاتی به عنوان قلب هر نظام منجر به برهم خوردن تعادل سیستم‌های شهری و بروز دشواری‌های مختلف در حیات جوامع انسانی می‌گردد و کنترل و تدوام شرایط را به دلیل از کار افتادن مراکز مهم تصمیم‌گیری و نابودی الزامات حیاتی - اساسی جامعه ساکن در فضا، با چالش جدی مواجه می‌سازد؛ چنین وجهی خود منجر به تکوین بحران‌های مختلف در جامعه مورد تهاجم می‌شود و بازگرداندن تعادل به مجموعه را با هزینه‌های سنگین مواجه می‌سازد در حقیقت این مقاله سعی بر این دارد تا با تکیه بر اصول و معیارهای پدافند غیرعامل بر حسب نوع، مقیاس و زمان بحران‌های مرتبط، الگوهای مختلف فضایی و نحوه استقرار مراکز شهری را بر حسب نقش، فرم، ساختار ارتباطات، شعاع عملکرد، سازماندهی را مورد کاوش قرار دهد و ملاحظات مختلف دفاعی را در نحوه سازماندهی مراکز شهری و نحوه ارتباط با بخش‌های مختلف شهری در فرایند برنامه‌ریزی و طراحی را مورد توجه قرار دهد قبل از ورود به بحث نگارندگان سعی در تمایز عبارت فضاهای بی دفاع شهری و پدافند غیرعامل نموده‌اند:



شکل ۱: مدل موضوعی تأمین امنیت و ایمنی فضاهای شهری

الف) به لحاظ مقیاس، ماهیت و روش‌های مقابله فضاهای بی‌دفاع سنخیتی با پدافند غیرعامل ندارند فضاهای بی‌دفاع در مقیاس بسیار کوچک، موضعی و در ارتباط عمیق با مسایل اجتماعی شهری قرار دارد که فضاهای بی‌دفاع شرایط لازم تحقق بزه یا رفتار ناهنجار اجتماعی را فراهم می‌سازد. پدافند غیرعامل در مقیاس شهر و همواره عامل بیرونی (یا عمدتاً عامل بیرونی) تلقی می‌شود، بنابراین عدم تفکیک فضاهای بی‌دفاع و پدافند غیرعامل در واقع خلط برنامه‌ریزی شهری و طراحی شهری است.

ب) تحکیم و پایداری شهری در مفهوم محدود پدافند غیرعامل با روایت نظامی نمی‌گنجد، در رابطه با شهر حمله یا تهاجمات به روش نظامی به سال‌های قبل از جنگ جهانی اول باز می‌گردد، تهاجم میکروبی و شیمیایی، یا آلودن منابع آبی شهرها (سدها) رویکرد نوین پدافند غیرعامل را مطرح می‌سازد.

ج) پدافند غیرعامل شهری بیش از آنکه از قاعده استحکام سازه‌ها تبعیت نماید می‌باید از قاعده پیشگیری و لگام اندیشه هجوم پیروی نماید با این اعتبار، روش‌های فرهنگی (اعتمادسازی، حُسن همجواری و...)، اقتصادی (سرمایه‌گذاری‌های مشترک، ایجاد مناطق اقتصادی مشترک و...)، اجتماعی (تقویت پیوندهای فرهنگی، مذهبی و...) می‌باید در پدافند غیرعامل شهری برجسته شود.

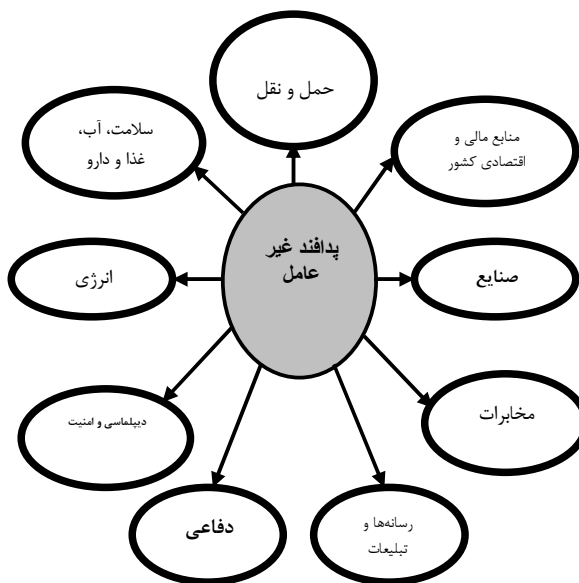
مبانی نظری

پیش‌گیری و رعایت تمهیدات پیشگیری، آماده‌سازی و مصون نمودن عوامل انسانی و انسان‌ساز در مقابل هر نوع بحرانی نشان‌دهنده تدبیر است. این موضوع در طول تاریخ هیچ از ذهن مدبران دور نمانده و همیشه فاتحان و قهرمان افسانه‌ای از اقدامات تدافعی قبل از وقوع حادثه بهره‌جسته‌اند. در شرایط کنونی که تعداد و نوع بحران‌ها و آسیب‌ها به شدت افزایش یافته است و روز به روز در هر حال گونه‌گونی است، بنابراین ضرورت مذاقه در خصوص موضوع پدافند غیرعامل کاری است بس هوشمندانه.

پدافند به معنی حفظ جان مردم، تضمین امنیت افراد، صیانت از تمامیت ارضی و حاکمیت ملی در همه مواقع در برابر هر گونه شرایط، موقعیت و هر گونه تجاوز است (احمرلوئی، ۱۳۸۹: ۱۳) که به دو شاخه تقسیم می‌شود پدافند عامل که بیشتر در هنگام وقوع بحران (جنگ، سیل، زلزله، شورش‌های خیابانی و...) استعمال می‌شود و نیازی تبار این طور تعریف می‌نماید: "دفاع در مقابل دشمن با به کارگیری سلاح‌ها، تجهیزات جنگی و تکنیک‌های رزمی به منظور از کارانداختن ماشین جنگی دشمن و نابودی آن (نیازی‌تبار، ۱۳۸۷: ۱۵). از سویی دیگر پدافند غیرعامل که بیشتر تأکید آن بروی مدیریت پیش از بحران است عبارتست از هر اقدام غیرمسلحانه‌ای که موجب کاهش آسیب‌پذیری نیروی انسانی، ساختمان‌ها، تأسیسات، تجهیزات، اسناد و شریان‌های کشور در مقابل بحران‌هایی با عامل طبیعی (خشکسالی، سیل و زلزله و رانش و لغزش و طوفان و...) و عامل انسانی (جنگ، شورش‌های داخلی، تحریم و...) گردد، پدافند غیرعامل خوانده می‌شود (نگارندگان). بیشتر نظریه‌پردازان داخلی پدافند غیرعامل را با تأکید بر بعد دفاع پیشگیرانه در برابر حملات دشمن (عامل انسانی) تعبیر کرده‌اند (موحدی‌نیا، ۱۳۸۶: ۳)، (نویخت، ۱۳۸۹: ۱۴۵)، (نباتی، ۱۳۸۸: ۱۵)، (نیازی‌تبار، ۱۳۸۷: ۱۵)، (جدی، ۱۳۸۶: ۱۶).

حوزه‌های پدافند غیرعامل

محورهای‌های کلان تأثیرگذار بر پدافند غیرعامل در سطح ملی، منطقه‌ای، شهری براساس نمودار ارائه شده شامل موارد ذیل است.



شکل ۲: حوزه‌ها و محورهای اساسی پدافند غیرعامل

مأخذ: www.safety2006.blogfa.com

جدول ۱: اصول، روش‌ها و موضوعات اساسی در مبحث پدافند غیرعامل

سیستم‌های ردیابی و اعلام خطر	اختفا
آموزش و فرهنگ سازی	استتار
پنجاهگاه‌ها و جان پناه	استحکامات
پدافند در مقابل حملات ویژه (شیمیایی، میکروبی، هسته‌ای)	پوشش
آمایش دفاعی	ایجاد سازه‌های امن و مقاوم‌سازی
سلاح شناسی	پراکنندگی
مکان یابی	تفرقه
دفاع غیرنظامی	فریب و اختلال
	دسترسی‌ها

مأخذ: موح‌دی‌نیا، ۱۳۸۶، امیری، ۱۳۸۸، قالیباف، ۱۳۸۷، سهامی، ۱۳۸۸، شاد، ۱۳۸۴، سعیدی، ۱۳۸۷ و ...

روش پژوهش

رویکرد حاکم بر این پژوهش، توصیفی-تحلیلی است. فضای پژوهش محدوده شهر شه‌ریار است، در این پژوهش به تبعیت از الگوی ساختاری - راهبردی به شناخت ساختارهای اصلی شهری (جغرافیایی، اجتماعی، فرهنگی، کالبدی و مدیریتی) پرداخته شده و پس از درک شرایط شهر شه‌ریار راهبردهای پدافند غیرعامل ارائه شده است حضور شهر شه‌ریار با اراضی زارعی - باغی فراوان در همجواری شهر ملی تهران لزوم توجه به پدافند غیرعامل چندبُعدی را ضروری ساخته و توجه برنامه‌ریزان و طراحان شهری را به خود جلب می‌نماید در این پژوهش درخصوص مطالعه ساختارهای اصلی شهر شه‌ریار به مجموعه گزارشات طرح جامع و حوزه نفوذ شهر شه‌ریار تهیه شده توسط مهندسین مشاور باوند (۱۳۸۶) استناد شده است.

بحث و یافته‌ها

پژوهش حاضر با رویکرد ساختاری - راهبردی و در چارچوب اصول پدافند غیرعامل جندجانبه انجام پذیرفته است. از آنجائی که کلیه تهدیدات و مخاطرات بر سه دسته کلی (مخاطرات انسانی، طبیعی، اقتصادی - اجتماعی - فرهنگی) قابل دسته‌بندی است؛ بنابراین راهبردهای ارائه شده درخصوص هر یک ساختارهای اصلی برای هر بند به تفکیک نگاشته شده است. قبل از ورود به بحث اشاره‌ای جزئی به الگوی ساختاری - راهبردی خواهد شد، سپس بیانیه چشم‌اندازها و اهداف منتج از مطالعات به شرح زیر خواهد آمد.

شرح الگوی ساختاری - راهبردی

- مفهوم «ساختار» بیانگر تأکید بر کل‌گرایی و شناخت عناصر و روابط اصلی پدیده‌ها و پرهیز از جزءنگری و یکسونگری است.
- مفهوم «راهبرد» بیانگر فرایند ارتباط و پیوستگی میان اندیشه و عمل در بستر زمان تأکید می‌کند.

در الگوی ساختاری - راهبردی به جای ارائه یک طرح کاربری اراضی به انواع طرح‌های عمران شهری هماهنگ منجر می‌شود که به صورت تصمیم‌سازی و اقدام برای انجام آنها ارائه می‌گردد (سرور، ۱۳۸۶).

بیانیه چشم‌انداز پدافند غیرعامل در سطح استان تهران و شهرستان شه‌ریار

W عزم همگانی و باور عمومی در مسئولین و مردم استان و شهرستان، نسبت به رعایت اصول پدافند غیر عامل. برخورداری از اصول پدافند غیرعامل جامع، توسعه یافته و نهادینه شده در سطح شهرستان.

W توانمندی در تأمین حداکثر ایمنی و پایداری و به حداقل رسانیدن آسیب‌پذیری زیرساخت‌های مرتبط در مقابل تهدیدات دشمن و شورش‌های خیابانی.

W ایفای نقش اساسی شهرستان در حراست و حفظ استقلال، تمامیت ارضی و سرمایه‌های ملی در چرخه نظام دفاعی امنیتی.

W برخورداری از آمایش سرزمینی مناسب و متکی به ویژگی‌های جغرافیایی، جمعیتی و فرهنگی و اصول دفاع غیرعامل در حوزه مختلف با رعایت توزیع و پراکندگی موزون سرمایه‌ها و فعالیت‌ها در عرصه ایمن جغرافیا.

W توانمندی در تولید دانش فنی و برخورداری از پشتوانه تحقیقاتی و پژوهشی در زمینه پدافند غیرعامل با تأثیر باز دارندگی بالا و با موفقیت ممتاز در سطح استان و شهرستان.

W پشتوانه فرهنگی و حقوقی و قانونی جامع در سطح استان و شهرستان با قابلیت تأمین و اجرای الزامات و ضوابط مربوطه.

W برخورداری از نظام یکپارچه، هماهنگ و کارآمد پدافند غیرعامل شهرستان با قابلیت تعامل سازنده و پیش‌برنده با دولت در زمینه اعمال تدابیر دفاعی - امنیتی در بخش‌های مختلف.

بیانیه اهداف برگرفته از چشم‌اندازها

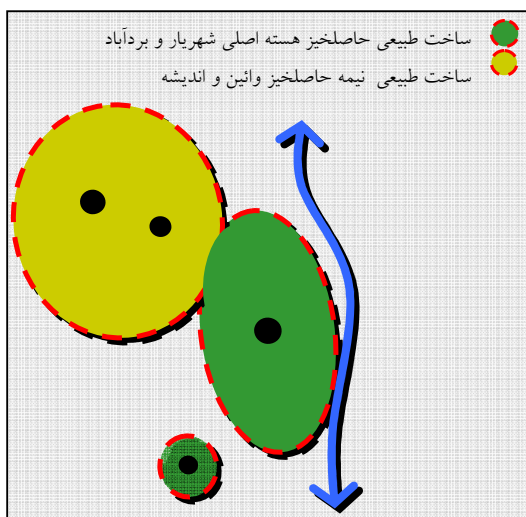
۱. بالا بردن قابلیت بقا، استمرار عملیات و فعالیت‌های حیاتی و خدمات‌رسانی مراکز حیاتی، حساس و مهم نظامی و غیرنظامی شهر در شرایط وقوع تهدید، بحران‌ها و آشوب‌های خیابانی و جنگ.
۲. تقلیل آسیب‌پذیری و کاهش خسارت و صدمات تأسیسات، تجهیزات و نیروی انسانی مراکز حساس و مهم نظامی و غیرنظامی شهر در برابر تهدیدات و عملیات دشمن.
۳. تلاش در جهت سلب آزادی و ابتکار عمل از دشمن و خرابکارها.
۴. صرفه‌جویی در هزینه‌های تسلیحاتی و نیروی انسانی.
۵. حفظ روحیه و انسجام وحدت و حفظ سرمایه‌های شهر و شهرستان.
۶. ارائه پیشنهادات راهبردی جهت تقویت بازدارندگی و افزایش آستانه مقاومت مردم و زیرساخت‌ها.

ساختار جغرافیایی - محیطی

شهر شهریار از ۴ کانون شهری مختلف شامل شهریار، وائین، اندیشه و بردآباد تشکیل شده است. این ۴ کانون شهری به لحاظ ویژگی‌های شهری دارای تفاوت‌های قابل ملاحظه‌ای هستند، به گونه‌ای که می‌توان وائین و اندیشه را توسعه شهری جدید و شهریار را هسته سکونت‌ی با قدمت تاریخی و بردآباد را سکونتگاهی خودرو در محدوده شهر شهریار نامید. به بیان دیگر محدوده قانونی فعلی شهر شهریار در پی ضرورت در برگیری کانون‌های شهری یاد شده، دارای دو بخش الحاقی پیوسته شامل وائین و اندیشه و ناپیوسته شامل بردآباد است که در ارتباط با هسته اصلی شهر شهریار قرار می‌گیرند. تراکم ناخالص جمعیتی در این شهر برابر ۸۱ نفر در هکتار و، همچنین، تراکم جمعیتی خالص آن معادل ۲۶۹ نفر در هکتار است. مساحت محدوده قانونی این شهر در حال حاضر برابر ۲۳۵۰ هکتار است که از این مقدار ۱۱۲۸ هکتار آن بافت پر است که توسط ساختمان‌ها و ابنیه شهر اشغال شد. با در نظرگیری این دو کمیت می‌توان نتیجه گرفت که این شهر از بافت شهری نسبتاً متراکمی برخوردار است (قریب ۴۸ درصد از محدوده قانونی این شهر توسط بافت پر اشغال شده است).

مهمترین ویژگی طبیعی در شهرستان شهریار وجود ادامه رودخانه کرج است که در پی خود سبب شکل‌گیری دشت سیلابی این حوزه شده است. به همین ترتیب، تشکیل دشت سیلابی در اراضی پایین دست مسیل کرج به سبب شیب ملایم این اراضی به پدیدار شدن اراضی حاصلخیز طبیعی انجامیده که وجود باغات و مزارع گسترده در حوزه شرقی شهرستان بر صحت این سخن دلالت دارد. چنین ویژگی طبیعی به طور مشخص بر حاصلخیزی زمین‌های شهر شهریار و روستاهای حاشیه جنوبی آن تاثیر گذاشته است. به این ترتیب می‌توان از وجود اراضی باغی و زراعی، عبور مسیل ادامه رودخانه کرج از مجاورت شرقی شهر و شیب ملایم شمالی- جنوبی هم راستا با مسیر رودخانه، به عنوان مهمترین عوامل شکل‌دهنده ساخت طبیعی شهر شهریار یاد کرد.

علی‌رغم ساخت طبیعی عمومی شهر شهریار و با توجه به محدوده باغات موجود، حد غربی دشت سیلابی، در مرز شرقی کانون شهری وائین قابل تشخیص است. بدین ترتیب، کانون‌های وائین و اندیشه قدیم در حوزه شمال غربی شهر شهریار به غیر از برخورداری از شیب ملایم شمالی- جنوبی، از سایر ویژگی‌های بیان شده ساختار طبیعی شهر شهریار برخوردار نیستند و در نتیجه مطابق دیگرام می‌توان دو گونه ساخت طبیعی متفاوت حاصلخیز (هسته اصلی شهریار و بردآباد) و نیمه حاصلخیز (وائین و اندیشه) را در شهر شهریار شناسایی کرد.



تصویر ۱: ساختار محیط طبیعی شهریار

جهت باد غالب در طول سال در شهر شهریار غربی و سرعت آن $3/6$ متر بر ثانیه است که $21/5$ درصد بادهای وزیده در شهر شهریار را به خود اختصاص داده و درصد باد آرام $4/02$ درصد است.

آب و سیلاب

در بررسی تاریخچه شهرستان شهریار سابقه‌ای از وقوع سیل یافت نمی‌شود. به دلیل توپوگرافی و شیب ملایم زمین در دشت کرج جنس آبرفتی خاک، بارش متناسب باران، وجود مسیل‌های متعدد، همچنین، کافی بودن ظرفیت و کشش رودخانه احتمال این سانحه در منطقه کرج نمی‌رود. فقط در اطراف رودخانه کرج که ساخت و سازها بودن رعایت حریم تالاب آب پیشروی داشته‌اند خطر وجود دارد که بایستی با اعمال ضوابط و مقررات ساخت و حریم رودخانه مرتفع شود. همچنین، در صورت شکستن سد کرج بر اثر زلزله اراضی پایین‌دست آن در امتداد رودخانه کرج تا دشت شهریار گرفتار سیل خواهد شد.

با طراحی درست سازه‌های کنترل‌کننده سیل مانند سدها و بندها و مسیل‌های مناسب می‌توان زمین‌های پایین دست را حفاظت کرد و از تخریب باغها و زمین‌های کشاورزی و سیل‌گیری شهرها جلوگیری نمود، همچنین، با مهار کردن و ذخیره‌سازی آب رودخانه‌ها در زمان پر آبی از آن برای کاهش اثرات خشکسالی در ایام کم آبی استفاده کرد.

در بهار سال ۱۳۸۲ که به دلیل پرآب شدن دریاچه پشت سد کرج خروجی رودخانه افزایش یافته بود تدابیری اتخاذ شد تا آب اضافی به چاه‌های موجود در حوزه تزریق شود تا سطح آبهای زیرزمینی بالا نیاید.

علت اصلی بروز سیلاب‌ها، حوضه‌های آبریز رودخانه‌ها هستند. خصوصیات فیزیکی زمین و شیب آن، به همراه شرایط آب و هوایی و پوشش گیاهی، احتمال وقوع سیل را تغییر می‌دهد. مهمترین رودخانه موثر در شهرستان شهریار که از بخش شمالی سرچشمه می‌گیرد رودخانه کرج است و با عبور از سد امیرکبیر وارد دشت‌های مشکین دشت و ماهدشت می‌شود و در آخر به عبور از مخروطه‌افکنه به صورت آبراهه‌های متعدد در می‌آید و به بخش جنوب استان می‌رود و ضمن الحاق به رودخانه‌های جاجرود و شور از این منطقه خارج می‌شود.

رودخانه کرج در تداوم خود به آبراه‌های فصلی متعددی در جهت شمال به جنوب تبدیل می‌شود که در بخش جنوبی حوزه بار دیگر به هم می‌پیوندند و به شاخه اصلی رودخانه کرج می‌ریزد. عمق و حریم این آبراه‌های فصلی محدود است و در مناطق شهری با ساخت کانال و جویبار مهار شده است. اما در بخش‌هایی مشاهده شده که در مسیر این آبراه‌های فصلی ساخت و سازهای غیرمجاز صورت گرفته که در معرض خطر سیل‌گیری قرار دارند. در سال‌های گذشته در برخی از فصول پرباران سیل‌هایی در این حوزه رخ داده اما خسارت چندانی به منطقه وارد نیاورده است.

باید توجه داشت که در واحدهای هیدرولوژیک با شیب کم و عمق محدود، در صورت افزایش تراز سطح آب، پهنه سیل در عرصه وسیعتری گسترده می‌شود و حفاظت کناره‌های رودخانه در برابر خطرات سیل اهمیت بیشتری می‌یابد. بخش‌های پایین دست رودخانه کرج از این مناطق به شمار می‌آید.

زلزله‌خیزی

گستره تهران و پیرامون آن به لحاظ زمین‌شناسی به پنج پهنه تقسیم شده است:

- حریم گسلش
- ویرانی خیلی شدید
- تکان‌های شدید با ویرانی گسترده
- حرکت‌های تند با خسارت زیاد
- روانگرایی و ویرانی شدید

کاظم‌آباد و کلاک کرج در پهنه اول، کاروانسرا سنگی و جنوب کرج در پهنه دوم، قرار دارند. گسله فشاری مشا که گاه مشا- فشم یا میگون - فشم هم نامیده شده، گسله‌ای بلند، اساسی و لرزه‌زا که با بلندی ۴۰۰ کیلومتر از جنوب غربی شاهرود تا آبیگ ادامه دارد.

راندگی شمال تهران به بلندی ۷۵ کیلومتر از دره لشگرک (ده سبو) تا آبادی کاظم‌آباد در دو کیلومتری شرق کلاک و شمال بزرگراه تهران- کرج امتداد دارد و گفته می‌شود که شاخه‌ای از گسله فشاری مشا است. (فشاری بودن گسله‌ها ویرانگری آنها را دو چندان می‌سازد).

گسله فشاری گرمدره نیز با راستای شمالی - جنوبی و شیب ۵۰ درجه به سمت شرق در این منطقه

وجود دارد. همچنین، گسله فرعی کاظم‌آباد با ساز و کار راندگی و راستای **N30E** و شیب ۱۵ درجه به سمت جنوب شرقی شهریار گذر کرده در حوالی روستای کلاک به گسل شمالی وصل می‌شود.

جدول ۲: راهبردهای عملیاتی پدافند غیرعامل

عامل	راهبرد
مخاطرات طبیعی (خشکسالی، سیل، زلزله، گردباد، طوفان، رعد و برق، آتش سوزی)	<ul style="list-style-type: none"> - استفاده از حرایم رودخانه به عنوان فضای سبز حفاظتی. - تملک حرایم مسیله‌ها و رودخانه توسط امور آب و فاضلاب شهری جهت جلوگیری از تصرف عدوانی. - اختصاص فضاهای خاص به مجرای خروجی رودها و مسیله‌ها در مواقع بروز سیلابهای فصلی. - سنجش نشست آب از مجرای درون شهری و تعویض لوله‌های فرسوده آب. - استقرار پمپ‌های آب در همجواری با واحدهای مسکونی، تجاری، خدماتی و اداری بر تراکم جمعیتی جهت مهار آتش سوزی و یا دفع آبیهای سطحی خیابان رو. - انجام مطالعات طرح جامع ایمن سازی شهر شهریار در مقابل سیل، زلزله، حریق و انفجار. - ایمن سازی شهر در مقابل آتش سوزی و سایر حوادث غیرمترقبه با توسعه و توزیع مناسب و سلسله مراتبی مراکز آتش‌نشانی و پایگاه‌های امداد در محدوده شهر. - اختصاص حريم سبز حفاظتی در اطراف گسله‌های موجود و جلوگیری از ساخت و ساز. - توجه به نوع مصالح به کاررفته در ابنیه سطح شهر و سکونتگاه‌های زیستی اطراف شهر. - تشویق مردم به استقبال از طرح‌های معماری و مهندسی سازی. - تشویق سازندگان ساختمانی به استفاده از مصالح وسازه‌های محکم. - جلوگیری از ساخت و ساز در اطراف رودخانه کرج و تشویق به رعایت حرایم مسیله‌ها و رودخانه‌ها در هنگام ساخت و ساز.
مخاطرات انسانی (تهاجمات خارجی و آشوب‌های داخلی)	<ul style="list-style-type: none"> - جلوگیری از اختصاص نمودن استفاده از آب رودخانه‌های اطراف (کرج و...) و همچنین فضا و مجرای آبرسانی توسط عده‌ای سودجو. - تعیبه دیوارهای حایل و حفاظ‌های سنگی در اطراف تقاطع سیل خیز و هدایت آب‌های سطحی و مازاد آب میل‌ها به سمت اراضی کشاورزی همجوار. - تأمین و افزایش ایمنی اماکن حیاتی، حساس و مهم، و شریان‌های حیاتی شهر و ارتقاء قابلیت‌های تهران در شرایط بحران و مقاوم کردن شهر در برابر تهدیدات طبیعی و غیرطبیعی یا گسترش زیرساخت‌ها و سازه‌های امن و مقاوم و با تعدد و تفرق مناسب در شهریار. - ساماندهی فضای - کالبدی شهر شهریار مبتنی بر اصول پدافند غیرعامل برای حفاظت از شهروندان و دارایی همگانی و خصوصی در برابر بحران‌های طبیعی و غیرطبیعی (عملیات نظامی دشمن و کلیه رویدادهای زیانبار) با اتخاذ روش‌های نوین و کارآمد، از جمله مکان پایی محدوده و ایجاد تأسیسات مناسب و ایمن (پناهگاه‌های عمومی و...) و تغییر کاربری‌های غیرضرور به ویژه کاربری‌های غیرضرور نظامی ضمن رعایت ملاحظات دفاعی - امنیتی و با هماهنگی دستگاه‌های ذریع و تدوین و رعایت معیارها و اصول فنی پدافند غیرعامل در طراحی، نظارت و اجرا در چارچوب مقررات ملی ساختمان در کلیه ساخت و سازها. - استقرار کمپ‌های استقرار در مواقع اضطرار در فاصله‌های زیاد از گسل‌های موجود. - استقرار تیم نجات آموزش دیده در مواقع بحران (زلزله) با تجهیز به سگ‌های انسان‌یاب... در فاصله معین از گسل‌ها.
مخاطرات اقتصادی - اجتماعی - فرهنگی (تحریم، پاکوت، تهاجمات فرهنگی)	<ul style="list-style-type: none"> - عدم اختصاص محدوده‌های سیل گیر به زراعت محصولات استراتژیک. - آموزش همگانی شهروندان به نحوه استفاده از جلیقه نجات و دیگر تجهیزات در مواجهه با سیل و باران‌های طوفانی. - ارتقای فرهنگی شهروندان برای دفع زلزله‌ها جامد در مجرای هدایت آب‌های سطحی و فاضلاب‌های شهری جهت جلوگیری از انسداد لوله‌ها و سرریز فاضلابها در معابر شهری. - ساماندهی مشارکت شهروندان در محلات شهری و به‌کارگیری نیروهای مردمی با رویکرد محله محوری در مدیریت بحران، ضمن ارتقاء توان دفاعی و آستانه مقاومت مردم در برابر انواع مخاطرات. - استقرار سایت‌های صنعتی - کارگاهی در مکانهای با فاصله زیاد از گسل‌ها و حرایم آنها و تجهیز این سایت‌ها به سیستم اطفای حریق، سیستم دزد گیر، دوربین‌های مدار بسته و استقرار ایستگاه‌های آتش نشانی. - تأمین و ذخیره آذوقه و مواد غذایی برای مواقع اضطرار و نگهداری آنها در فضاهای معین با حفاظ و امنیت کافی و پراکنده در چندین نقطه شهر. - آموزش همگانی برای آمادگی در مواقع بحران (زلزله و...). - تقویت روحیه همکاری و انسجام اجتماعی در مواقع اضطرار و پرهیز از قبیله و قوم گرایی.

مانند: مطالعات نگارندگان.

ساختار اقتصادی

بیشترین فرصت‌های شغلی در شه‌ریار نیز مشاهده می‌شود که در گروه مشاغل خدمات عمومی و دولتی قرار دارند. پس از آن به دلیل فراوانی تعداد واحدهای فعالیت گروه تجاری، علیرغم برخورداری واحدهای این گروه از پایین‌ترین سطح اشتغال‌زایی در کل فعالیت‌ها (۱/۵ نفر در واحد)، مشاغل این گروه رتبه بعد را دارند. در گروه صنعت به دلیل غالب بودن صنایع کوچک در شهر بر صنایع بزرگ، نیروی کار کمتری به کار گرفته شده و از نظر اشتغال‌زایی رتبه سوم را داشته است. گروه خدمات خصوصی نیز علیرغم داشتن دومین رتبه از نظر تعداد مشاغل در واحد، به دلیل کم بودن تعداد مراکز، مشاغل کمتری را به وجود آورده‌اند. به این ترتیب مشاهده می‌شود ۴۸ درصد از مشاغل شهر توسط ۱۶ درصد از واحدها (گروه ادارات عمومی و دولتی)، ۲۳ درصد از مشاغل توسط ۶۰ درصد از واحدها (گروه بازرگانی) و ۱۶ درصد از مشاغل توسط حدود ۱۶ درصد از واحدها (گروه صنعت) ایجاد شده‌اند.

جمعیت - اشتغال

شه‌ریار با ۱۸۹۴۲۱ نفر جمعیت یکی از سه شهر حوزه واقع در طبقه‌بندی جمعیتی ۱۰۰ تا ۲۵۰ هزار نفر است. طبق اطلاعات جمعیتی موجود، رشد جمعیت در شه‌ریار همواره از نرخ بالایی بین ۷ تا ۱۲ درصد به شرح زیر برخوردار بوده است.

جدول ۳: نرخ رشد جمعیت شه‌ریار از ۱۳۴۵ تا ۱۳۸۵

شرح	۴۵-۵۵	۵۵-۶۵	۶۵-۷۰	۷۰-۷۵	۶۵-۷۵	۷۵-۸۵
نرخ رشد جمعیت	۶/۸	۱۰/۴	۱۱/۹	۷/۴	۹/۶	۷/۴

در این شهر در سال ۱۳۸۵ نسبت جنسی ۱۰۶ درصد، نسبت باسوادی ۹۱/۹ درصد (رتبه سوم پس از کرج و تهران) و با توجه به تعداد ۵۱۸۱۴ خانوار، بُعد خانوار به طور متوسط ۳/۷ نفر بوده است.

از کل جمعیت شهریار ۱۵۸۹۵۳ نفر معادل ۸۳/۹ درصد را جمعیت ۱۰ ساله و بیشتر تشکیل داده که به دو گروه فعال و غیرفعال اقتصادی تقسیم می‌شوند. نسبت گروه فعال و غیرفعال در کل جمعیت ۱۰ ساله به بالا ۳۹/۵ به ۶۰/۵ است.

به این ترتیب از هر ۱۰۰ نفر جمعیت شهر ۸۴ نفر ۱۰ ساله و بیشترند که حدود ۳۳ نفر از آنها در گروه فعال اقتصادی قرار دارند و ۵۱ نفر در گروه غیرفعال واقع هستند.

شاغل - بیکار

از ۹۵۳، ۱۵۸ نفر جمعیت ۱۰ سال به بالای شهریار تعداد ۸۳۸، ۶۲ نفر را جمعیت فعال شهر تشکیل می‌دهند که مجموعه نیروی کار هستند. ۸۷۴، ۵۷ نفر از این گروه را نیروی شاغل به کار و مابقی ۹۶۴، ۴ نفر را جمعیت بیکار در جستجوی کار تشکیل می‌دهند. به این ترتیب نرخ بیکاری در شهریار ۷/۹ درصد و نرخ اشتغال معادل ۹۲/۱ درصد است. نگاهی به گذشته شهریار نشان می‌دهد که شهر با افزایش تعداد بیکاران و نرخ بیکاری در دهه ۸۵-۱۳۷۵ مواجه بوده است.

جدول ۴: مقایسه شاخص‌های اقتصادی نیروی انسانی شهریار در سال‌های ۷۵ و ۸۵

سال	جمعیت ۱۰ ساله به بالا	جمعیت فعال	شاغل	بیکار	نرخ فعالیت	نرخ اشتغال	نرخ بیکاری
۱۳۷۵	۳۱۳۰۹	۱۱۱۲۳	۱۰۶۱۶	۵۰۷	۳۵/۵	۹۵/۴	۴/۶
۱۳۸۵	۱۵۸۹۵۳	۶۲۸۳۸	۵۷۸۷۴	۴۹۶۴	۳۹/۵	۹۲/۱	۷/۹
نرخ رشد	۱۷/۶	۱۸/۹	۱۸/۵	۲۵/۶	-	-	-

با توجه به اینکه طی دهسال ۱۳۷۵ تا ۱۳۸۵ جمعیت شهریار سالانه با نرخ معادل ۷/۴ درصد رشد کرده است، افزایش جمعیت ۱۰ ساله به بالای شهر با نرخ رشد ۱۷/۶ درصد حاکی از کاهش سهم جمعیت زیر ۱۰ سال در شهریار (به دلیل کاهش نرخ رشد طبیعی جمعیت و یا افزایش مهاجرت جویندگان کار به شهر و یا هر دو عامل) بوده است. همچنین، نرخ رشد بالاتر جمعیت فعال نسبت به نرخ رشد کل گروه ۱۰ ساله به بالا، گویای غالب بودن گروه مهاجران و جویندگان کار در گروه جمعیت اضافه شده به شهر طی این سال‌هاست. هر چند فزونی نرخ رشد جمعیت شاغل به جمعیت بیکار نشان می‌دهد که بخشی از مهاجران جویای کار نتوانسته‌اند به گروه شاغلان شهر پیوندند و گروه بیکاران شهر را با نسبت بیشتری افزایش داده‌اند.

در مجموع تاثیر افزایش جمعیت در ترکیب نیروی انسانی در کل شهر کاهش نرخ تکفل در شهریار از ۳/۷۷ نفر در سال ۱۳۷۵ به ۳/۲۷ نفر در سال ۱۳۸۵ بوده است. در سال ۱۳۷۵ در مقابل هر ۱۰۰ نفر تولید کننده، ۲۷۷ نفر مصرف کننده وجود داشته است. در سال ۱۳۸۵ در مقابل هر ۱۰۰ نفر تولید کننده، ۲۲۷ نفر مصرف کننده وجود داشته است.

تعامل میان شهرها برای اشتغال

مقایسه بین شاغلان کارگاهی و شاغلان ساکن در هر منطقه توانایی‌های منطقه را در تأمین نیازهای شغلی نشان می‌دهد. فزونی شاغلان ساکن به کارگاهی گویای خروج روزانه بخش مازاد نیروی کار به بیرون از منطقه و خوابگاهی بودن منطقه است و برعکس مازاد شاغلان کارگاهی به ساکن در منطقه بیانگر جذب روزانه نیروی کار از اطراف به منطقه است (تفاوت جمعیت منطقه در روز و شب).

براساس اطلاعات سرشماری مرکز آمار ایران در سال ۱۳۸۵ جمعیت شاغل ساکن در شهریار ۵۷، ۸۷۴ نفر و جمعیت شاغل کارگاهی سال ۱۳۸۱ در این شهر ۲۹۲، ۱۶ نفر بوده است. به منظور یکسان‌سازی زمان مقایسه، فرض می‌شود که جمعیت شاغل کارگاهی از سال ۱۳۸۱ تا ۱۳۸۵ با همان نرخ رشد دوره ۷۳ تا ۸۱ افزایش یابد. برآورد حاصل از این محاسبه حدود ۲۳، ۷۴۲ نفر شاغل کارگاهی در سال ۱۳۸۵ برای شهر شهریار خواهد بود.

ملاحظه می‌شود که در شهریار در سال ۱۳۸۵ تعداد شاغلین ساکن ۵۷، ۸۷۴ نفر بوده ولی تعداد فرصت‌های شغلی موجود در این شهر در همان سال ۲۳، ۷۴۲ نفر بوده است. اگر فرض شود که کل مشاغل موجود در این شهر فقط توسط ساکنان محلی اشغال شود مازاد شاغلان ساکن، بالغ بر ۱۳۲، ۳۴ نفر، برای کار روزانه به خارج از شهریار مراجعه می‌کنند.

جدول ۵: نسبت خوابگاهی در شهریار در سال ۱۳۸۵

منطقه	شاغل ساکن ۱۳۸۵	فرصت‌های شغلی ۱۳۸۵	مازاد نیروی کار	نسبت خوابگاهی (درصد)
شهریار	۵۷، ۸۷۴	۲۳، ۷۴۲	۳۴، ۱۳۲	۱۴۴

منبع: مطالعات طرح جامع شهر شهریار - مهندسین مشاور باوند، ۱۳۸۶.

جدول فوق نشان می‌دهد که شهریار برای ۶۰ درصد از شاغلان ساکن خوابگاه محسوب می‌شود. بدیهی است موقعیت استقرار شهریار در نزدیکی به شهر کرج، رفت و آمد روزانه مازاد نیروی کار را عمدتاً به سمت این شهر مرکزی حوزه و، همچنین، شهر تهران هدایت می‌کند.

جدول ۶: راهبردهای پدافند غیرعامل متناسب با ساختار اقتصادی شهر شهریار

شرح	راهبرد
مخاطرات طبیعی (خشکسالی، سیل، زلزله، گردباد، طوفان، رعد و برق، آتش سوزی)	<ul style="list-style-type: none"> - خوابگاهی بودن شهر شهریار و تخلیه شهر در مواقع روز و ضرورت حضور نیروهای انتظامی و ایمنی (امدادگران و آتش نشانان و...) در همه نقاط شهر در هنگام سوانح‌های طبیعی و آتش سوزی و.... - استفاده مناسب از طبیعت و مواد و مصالح ساختمانی ویژه کارگاه‌ها و صنایع و ایجاد فرم ساختمانی مناسب برای دفاع غیرعامل
مخاطرات انسانی (تهاجمات خارجی و آشوب‌های داخلی، تصادفات و سوانح جاده‌ای)	<ul style="list-style-type: none"> - استفاده از کارمندان دولتی به عنوان نیروهای مقاومت در مقابل شورش‌های خیابانی - تقویت و تجهیز شریان‌های اصلی مابین تهران و شهریار بدلیل رفت و آمد آونگی شهروندان شهریار جهت تأمین معاش - به کارگیری تمهیدات اقتصادی برای اشتغال بیکاران و جویندگان کار جهت حفظ امید و حذف یاس و ناامیدی. - استفاده از طرح‌های پژوهشی جوانان نخبه شهر و شهرستان شهریار جهت استفاده بهینه از توان و استعدادی بومی.
مخاطرات اقتصادی - اجتماعی - فرهنگی (تحریم، بایکوت، تهاجمات فرهنگی)	<ul style="list-style-type: none"> - "رعایت اصول ایمنی و حفاظتی مراکز و صنایع و ایجاد پناهگاه‌های جمعی برای مردم و کارگران اختصاص به زمان جنگ ندارد بلکه طریقه احتیاط در هر شرایط است" از فرموده‌های معمار کبیر انقلاب (ره) - "اگر محافظت نظامی (پدافند غیرعامل) نباشد، تمامی دستاوردهای فرهنگی، اقتصادی، علمی و سیاسی در یک نصفه روز هدر می‌رود" از تأکیدات مقام معظم رهبری و فرماندهی کل قوا.

مأخذ: مطالعات نگارندگان.

ساختار کالبدی شهر شهریار

اطلاعات پروانه‌های ساختمانی صادر شده توسط شهرداری‌ها که مرکز آمار ایران سالانه آن را منتشر می‌کند، مأخذ مؤثقی برای بررسی روند ساخت و ساز در شهرها است. در مورد شهر شهریار مشاور با فقدان اطلاعات ذکر شده در سال‌های ۱۳۸۰، ۱۳۸۱ و ۱۳۸۳ مواجه بوده و اطلاعات محدود به سال‌های ۱۳۷۹، ۱۳۸۲، ۱۳۸۴، ۱۳۸۵ و ۱۳۸۶ هستند که بررسی روی آنها صورت می‌گیرد.

براساس این اطلاعات تعداد پروانه‌های ساختمانی صادره در شهريار تا سال ۱۳۸۲ رو به افزایش بوده، در سال ۱۳۸۴ شدیداً کاهش یافته و به ۱۴۰ پروانه رسیده و پس از آن مجدداً افزایش یافته است. تراکم ساختمانی در سال‌های ۱۳۷۹، ۱۳۸۲ و ۱۳۸۵ بیش از ۱۵۰ درصد بوده و تعداد واحد در هر پروانه طی این سال‌ها رو به افزایش بوده است (لازم به ذکر است متوسط تعداد واحد در هر پروانه در سال‌های ۱۳۸۴ و ۱۳۸۶ براساس اطلاعات واصله از شهرداری تا ۳۰ و ۱۴ واحد نیز می‌رسد).

از کل پروانه‌های صادر شده در شهريار همواره بخش عمده به کاربری مسکونی تعلق داشته ضمن اینکه در این شهر به دلیل موقعیت مرکزیت شهرستان ساخت و ساز سایر کاربری‌ها نیز رواج داشته است. جدول زیر پروانه‌های ساختمانی صادره در شهريار را به تفکیک مورد استفاده طی سال‌های ۱۳۷۹ تا ۱۳۸۶ نشان می‌دهد.

جدول ۷: پروانه‌های صادره شهريار بر حسب مورد استفاده از سال ۱۳۷۹ تا ۱۳۸۶

شرح	۱۳۷۹		۱۳۸۲		۱۳۸۴		۱۳۸۵		۱۳۸۶	
	تعداد	درصد	تعداد	درصد	تعداد	درصد	تعداد	درصد	تعداد	درصد
مسکونی	۳۳۵	۹۶/۵	۴۰۶	۸۱/۵	۱۰۸	۷۷/۱	۳۹۵	۹۲/۵	۲۲۹	۴۶/۹
مسکونی +کارگاه+تجاری	۱	۰/۳	۸۳	۱۶/۷	۲۹	۲۰/۷	۲۸	۶/۶	۲۵۴	۵۲
بازرگانی	۹	۲/۶	-	-	۱	۰/۷	۳	۰/۷	-	-
سایر	۲	۰/۶	۹	۱/۸	۲	۱/۵	۱	۰/۲	۵	۱/۱
جمع	۳۴۷	۱۰۰	۴۹۸	۱۰۰	۱۴۰	۱۰۰	۴۲۷	۱۰۰	۴۴۸	۱۰۰

مأخذ: مطالعات طرح جامع.

شهر شهريار - مهندسين مشاور باوند ۱۳۸۶

با فرض بادوام بودن ساختمان‌های با اسکلت فلزی و یا بتون آرمه و کم دوام محسوب کردن ساختمان‌های قدیمی‌تر که با بلوک سیمانی، آجر و آهن، آجر و چوب و سایر مصالح ساخته شده‌اند، از سال ۸۲ به بعد ۱۰۰ درصد ساختمانها با مصالح بادوام ساخته شده‌اند حال آنکه قبل از آن تاریخ بخشی از ساخت و سازها با مصالح کم‌دوام صورت می‌گرفته است.

جدول ۸: پروانه‌های صادره در شهریار بر حسب نوع مصالح از سال ۱۳۷۹ تا ۱۳۸۶

شرح	۱۳۷۹	۱۳۸۲	۱۳۸۴	۱۳۸۵	۱۳۸۶
مصالح بادوام	۳۱۷	۴۹۸	۱۴۰	۴۲۷	۴۸۸
مصالح کم دوام	۳۰	-	-	-	-
جمع	۳۴۷	۴۹۸	۱۴۰	۴۲۷	۴۸۸
درصد ساخت با مصالح بادوام	۹۱/۴	۱۰۰	۱۰۰	۱۰۰	۱۰۰

با افزایش قیمت زمین طی سال‌های گذشته، گرایش به افزایش ارتفاع در ساخت و ساز به منظور استفاده اقتصادی‌تر از زمین در شهریار بوجود آمده است. نتیجه این امر افزایش تعداد واحدهای مسکونی و افزایش تعداد طبقات در پروانه‌های ساختمانی صادره بوده است. در جدول زیر گرایش به توسعه عمودی از سال ۱۳۷۹ تا ۱۳۸۶ نشان داده شده است. بررسی آمارهای موجود نشان می‌دهد که از سال ۱۳۷۹ به بعد بیش از ۸۵ درصد از پروانه‌ها برای ساختمان‌های ۳ طبقه و بیشتر صادر شده‌اند.

کاربری عمومی و نحوه استفاده از زمین

کم و کیف کاربری در وضع موجود: نحوه پخش کاربری در شهر شهریار تحت تاثیر عوامل مختلف گونه‌ای خاص دارد که می‌توان تصمیمات عاجل مدیریت شهری بواسطه رشد روزافزون جمعیت و نیاز به ساخت و ساز، بافت‌ها و گسترش‌های گسسته نظیر بردآباد و اندیشه و عواملی نظیر آن را مطرح کرد.

کلیت نظام پراکنش کاربری در سطح این شهر با نظام حرکت عجین است و اصولاً مسیر خیابان‌های اصلی و جمع و پخش‌کننده موجود راهنمای پخش خدمات در سطح شهر هستند. همچنین، این الگو به نوعی در بافت منظم و طراحی شده اندیشه و وائین نیز نفوذ کرده و از آن راه ساختار کاربری اراضی در وضع موجود از نوعی یکنواختی بهره می‌برد.

جدول بعدی سطح، سرانه و درصد اشغال کاربری‌های سطح شهر را در وضع موجود نشان می‌دهد. لازم به ذکر است اطلاعات مربوط به کاربری اراضی موجود در سال ۱۳۸۷ برداشت شده و جمعیت شهر نیز طبق سرشماری عمومی نفوس و مسکن سال ۱۳۸۵ برابر ۱۸۹۴۲۱ نفر بوده است.

- با توجه به نقشه که پخشایش کاربری‌ها در شهريار را نشان می‌دهد نتایج زیر در زمینه چگونگی قرارگیری کاربری‌های مختلف در سطح شهر استخراج گردیده است:
- بیشترین سطح کاربری مربوط به کاربری مسکونی است که این امر از یک سو، نشان از سابقه سکونت در این شهر داشته و از سوی دیگر، تقاضای مهاجرت به شهر را نشان می‌دهد.
 - سطح مربوط به کاربری باغات نشان از حضور وسیع این کاربری در شهريار دارد که خود از عوامل توسعه آبی در زمینه گسترش گردشگری است.
 - حضور اراضی بایر و بی‌استفاده در این شهر نوید تأمین و استفاده مناسب از آنها را در زمینه رفع کمبودها می‌دهد.
 - کمبود کاربری‌های خدماتی عمومی از جنبه‌های بارز در اکثر شهرهای شهرستان است. برای مثال کاربری مذهبی و پذیرایی و گردشگری از نمونه‌ای این امر است.

جدول ۹: سطح و سرانه کاربری‌های مختلف شهر شهريار

کاربری	سرانه (مترمربع)	مساحت (مترمربع)
مسکونی	20.63	3907785
تجاری	2.14	405323
آموزشی	1.35	260346
فرهنگی - مذهبی	0.33	61879
اقامت - گردشگری	0.98	186492
بهداشتی درمانی	0.70	131667
ورزشی	0.81	153956
اداری	0.78	148576
انتظامی	0.13	25407
فضای سبز و پارک	2.25	426314
باغ	22.73	4305233
مزارع	0.19	36308
مسیل	0.73	138870
صنعتی - کارگاهی	1.51	286860
تأسیسات و تجهیزات	1.08	204274
مجموع	57.02	10799947
بافت پر شهر	59.55	11280000
محدوده قانونی	124.12	23510000

شبکه حمل و نقل و نظام حرکت

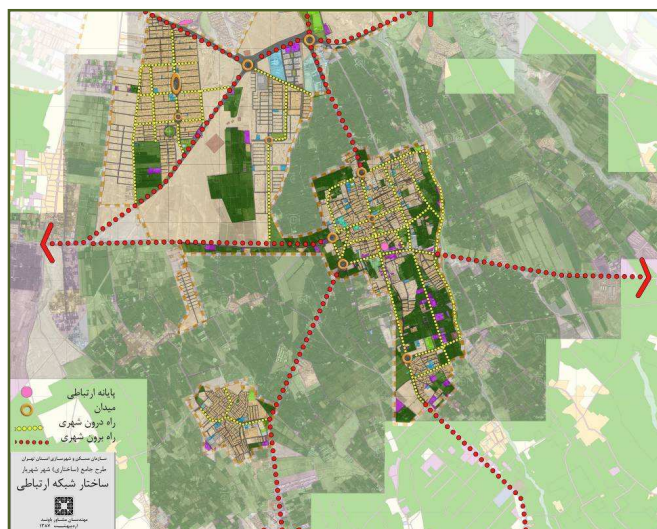
گسستگی کانون‌های شهری در محدوده شهر شهریار سبب وجود آمدن ساخت ارتباطی پیچیده‌ای در محدوده شهر گشته است. همانطور که پیش‌تر بیان شد، ۴ کانون مستقل شهری که در محدوده قانونی شهر قرار گرفته‌اند، هر یک دارای ساخت ارتباطی مستقلی هستند که با راه‌های بین شهری به یکدیگر مرتبط می‌شوند. در این میان، شبکه ارتباطی کانون‌های وائین و اندیشه عمدتاً مبتنی بر طرح توسعه آنها از ساختاری شطرنجی برخوردارند که به لحاظ رعایت سلسله مراتب دسترسی درون محدوده کانون‌ها و طراحی هندسی معابر و گره‌گاهها وضعیت نسبی بهتری در مقایسه با ساختار نیمه ارگانیک شبکه ارتباطی هسته تاریخی شهریار و بافت خودروی بردآباد دارند.

مطابق نقشه، مهمترین معبر برون شهری که از محدوده شهر شهریار عبور می‌کند، محور شهریار به اشتهارد است که نقش مهمی در تبادلات حرکتی عرضی شهرستان ایفا می‌کند. همچنین محور شهریار رباط کریم نیز مهمترین امتداد شمالی - جنوبی در تبادلات شهرستان شهریار و رباط کریم است که از میانه شهر شهریار عبور می‌کند. همچنین در حاشیه غربی هسته اصلی شهر و در امتداد انشعابی از مسیل کرج، معبری وجود دارد که علی‌رغم عرض کم، عملاً نقش کمربندی را در هسته اصلی شهر ایفا می‌کند.

مهمترین پایانه توزیع سفر در محدوده قانونی شهر شهریار در مرکز هسته اصلی شهر قرار دارد که به عنوان مبدل از سایر کانون‌های شهری درون محدوده قانونی شهر پذیرای مسافران است. این پایانه نقش اصلی را در ارتباط میان شهر با شهر تهران و مراکز سایر شهرهای حوزه برقرار می‌کند و کانون‌های دیگر شهری در محدوده شهر شهریار هیچ یک از پایانه مستقل برخوردار نیستند. مشکلات شبکه راه‌ها در شهر شهریار را می‌توان به طور خاص در شش محور زیر مورد بررسی قرار داد:

۱. اختلاط شبکه داخل و خارج شهری به دلیل فرم ناپیوسته شهر
۲. تردد وسایط نقلیه سنگین از محورهای درون شهری
۳. حجم بالای عبور و مرور از محدوده‌ای داخلی شهر: بنابر آنچه عدم پیوستگی فضایی کانون‌های شهری در شهریار از آن یاد کردیم، و نقش و جایگاه محورهای شمالی - جنوبی و شرقی - غربی موجود در این شهر به عنوان معابر اصلی عبور و مرور

- شهرستان، همچنین افزایش روزافزون نیاز به وسیله نقلیه و تردد سواره در شهر، امروزه اکثر محورهای درون و برون شهری موجود در محدوده شهر شهریاری دارای حجم سنگین تردد وسایط نقلیه هستند.
۴. عدم تناسب ساختار معابر با حجم ترافیک عبوری: هسته اصلی شهر شهریاری و برآباد به دلیل داشتن ساختار نیمه ارگانیک شبکه عبور و مرور و ظرفیت اندک راهها در شرایط کنونی و با وجود افزایش جمعیت، تراکم بالای جمعیتی (به خصوص در کانون برآباد) و در پی آن تردد رو به رشد وسایط نقلیه، در عبور و مرور از شریانهای محلی و ناحیه با مشکل روبرو می‌شوند.
۵. عدم رعایت سلسله مراتب مناسب در شبکه معابر داخلی شهر: وجود کانونهای سکونتی گسسته در محدوده شهر و عبور شریانهای بین شهری از محدوده درونی شهر سبب بروز معضلات حادی در مبادی ارتباطی راههای درون شهری و برون شهری شده است. چنین مشکلی در برخی از معابر درون کانونهای شهری هسته اصلی شهریاری و برآباد نیز کم و بیش به چشم می‌خورد.
۶. طرح هندسی نامناسب برخی از گره‌گاهها و معابر: وجود اتصالات متعدد شریانهای برون‌شهری و درون‌شهری در محدوده شهر شهریاری و لزوم تغییرات عمده سرعت طرح در چنین گره‌گاههایی این شهر را نیازمند طراحی هندسی متناسب و دقیق می‌کند. به همین جهت سهل‌انگاری در طراحی هندسی گره‌گاهها و عدم رعایت زوایای مناسب در طراحی انباره‌ای کاهش و افزایش سرعت به بروز معضلات ترافیکی در محدوده شهر انجامیده است. بعلاوه ساختار نیمه ارگانیک هسته اصلی شهر و برآباد، خود افزایش تعداد گره‌های ترافیکی را در برداشته که نیازمند طراحی ویژه و بازنگری است.



تصویر ۲: ساختار اصلی ارتباطی شهر شهریار در وضع موجود

خدمات و تجهیزات شهری و تأسیسات زیربنایی

همان طور که در بخش کم و کیف کاربری مطرح شد، این کاربری در شهر شهریار شامل موارد محدودی می‌شود. تجهیزات شهری که شامل عناصری نظیر میدان میوه و تره بار، ایستگاه‌های آتش نشانی، پمپ‌بنزین و نظایر آن است در شهر شهریار از نظر سرانه دچار کمبود است و موارد موجود نیز از پخشایش مناسبی برخوردار نمی‌باشند. از جمله تأسیسات موجود نیز پست‌های برق و ایستگاه‌های تغییر فشار نیرو و گاز را می‌توان نام برد. سطح این کاربری در شهر شهریار برابر $20/4$ هکتار است که سرانه آن نیز برابر $1/08$ مترمربع بوده و نسبتاً میزان مناسبی را از نظر سطح و سرانه به خود اختصاص داده است. لیکن نحوه پخش، مکانیابی و امکان افزایش آن با توجه به جمعیت شهر در افق طرح مسائلی است که در برنامه‌ریزی مورد توجه قرار است.

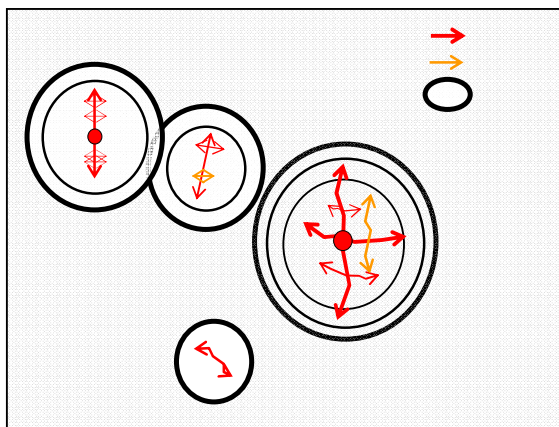
از دیگر عناصر مورد بررسی در این زمینه خطوط انتقال و تبادل است که هر یک دارای حریم ویژه خود هستند و در نقشه زیر به نمایش درآمده است.

از نظر میزان بهره‌مندی شهر از تأسیسات مختلف مطالب زیر قابل ذکر است:

- از نظر برق و نیرو شهر دارای خطوط مناسبی بوده و نزدیکی آن به نیروگاه منتظر قائم از پتانسیل‌های مهم در این زمینه محسوب می‌گردد.
- از نظر خطوط انتقال گاز نیز در وضع موجود شهر از وضعیت مناسبی برخوردار است و صرفاً در توسعه‌های حاشیه‌ای و غیرقانونی خطوط پیشرفت نکرده‌اند.
- شبکه مخابرات نیز تحت تأثیر قرارگیری شهر در کنار شهر کرج از یک سو و نقش مرکزیت شهرستان از سوی دیگر در وضعیت مناسبی است.
- از نظر آبرسانی، بخش عمده آب مورد نیاز شهر از طریق چاه تأمین می‌شود که این امر ضرورت ساخت تصفیه‌خانه آب را در شهر و یا نزدیکی آن الزام آور می‌کند.
- سیستم فاضلاب شهر نیز همچون بسیاری از نقاط دیگر از نوع چاه‌های جذبی است.

ساخت محیط مصنوع

مهمترین ویژگی ساختار محیط مصنوع در شهر شهریاری عدم وجود پیوستگی فضایی میان عناصر اصلی تشکیل دهنده سازمان فضایی- کالبدی این شهر است. همانطور که در شکل زیر مشاهده می‌شود، این شهر از چهار کانون شهری ناپیوسته تشکیل شده است که در پی تقسیمات سیاسی نام یک شهر را به همراه دارند. بدین ترتیب شهر شهریاری متشکل از ۴ کانون شهر شهریاری اصلی، بردآباد، شهرک وائین و شهر اندیشه قدیم است که هر یک نقشی متفاوت و تا حدودی مستقل از یکدیگر را ایفا می‌کنند.



تصویر ۳: ساختار محیط مصنوع شهریاری

کانون‌ها و محورهای فعالیت در این شهر متفاوت ساختاری دوگانه دارند. به این ترتیب که در هسته اصلی شهریار و بردآباد مراکز فعالیت به شکل راسته‌ای تجاری و مختلط در حاشیه محورهای اصلی شهر شکل گرفته‌اند، درحالی که مراکز خدماتی اندیشه و وائین در گره‌ای طراحی شده متمرکز هستند. این ویژگی مربوط به مراکز سطوح ناحیه‌ای است و مراکز فعالیت در سطح محلات به ندرت از نظم خاصی تبعیت می‌کنند و در امتداد محورهای محلی قرار می‌گیرند. به عبارت دیگر خصیصه اصلی پراکنش مراکز در این شهر قرارگیری گسترده فعالیت‌های خرده‌فروشی به شکل مجتمع و یا کاربری مختلط در حاشیه محورهای اصلی شهر و محلات عمده است.

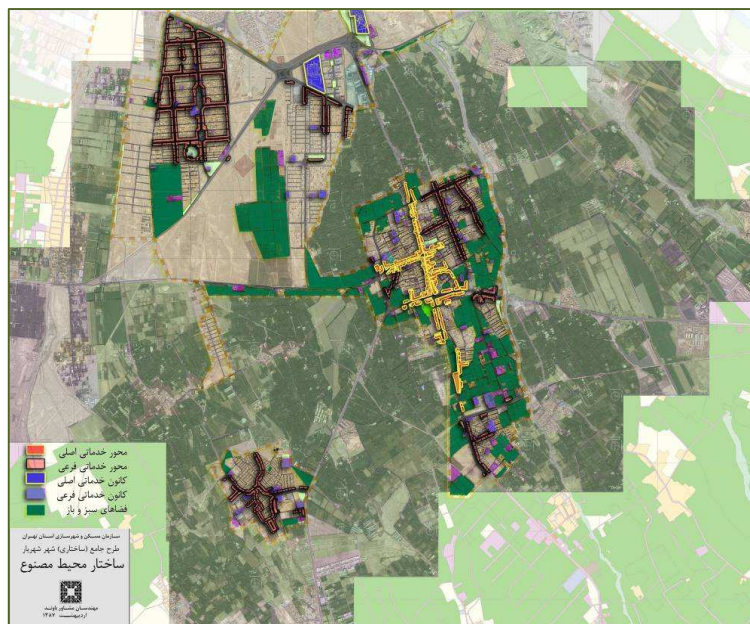
فارغ از کاربری‌های شهری چون سکونت، خدمات و معابر، در محدوده قانونی شهر شهریار دو دسته کاربری عمده شامل باغات و اراضی بایر قابل شناسایی هستند. محدوده باغات اکثراً در حوزه شهر شهریار قرار دارند و اراضی بایر عمده در محدوده کانون شهری وائین مشاهده می‌شوند. با توجه به گرایش‌های فزاینده توسعه مسکونی و تقاضای مسکن، امروزه روند تبدیل اراضی بایر و تخریب و تغییر کاربری باغات به کاربری مسکونی شتاب گرفته است. براساس آنچه بیان شد، عدم برخورداری از انسجام فضایی میان مراکز اصلی خدماتی و فعالیت در شهر شهریار که در پی از هم گسیختگی کانون‌های شهری موجود در محدوده قانونی شهر بوجود آمده است، به عنوان مهمترین معضل ساختار محیط مصنوع شهر مطرح است. همچنین، عدم توزیع مناسب و پراکنش فضایی کاربری‌ای عمده سبب پیدایش چهره‌ای مختلفی در محدوده قانونی شهر شهریار شده است.

گرایش‌های توسعه

مطابق نقشه گرایش‌های توسعه، در وضع موجود شهر دو دسته گرایش برای ساخت و ساز قابل شناسایی و طبقه‌بندی است. دسته اول امکانات توسعه در محدوده شهر را اراضی بایر قابل توجه موجود در محدوده کانون شهری وائین و اندیشه تشکیل می‌دهند. این اراضی به دلیل قابلیت کم توسعه باغداری و کشاورزی، می‌توانند برای پیش‌بینی توسعه ساخت و ساز آبی و جلوگیری از گسترش شهر به اراضی کشاورزی حاشیه مورد استفاده قرار گیرند. دسته دوم از گرایش‌های توسعه که به عنوان تهدیدی برای منابع اکولوژیک شهر مطرح است، به گرایش به

تغییر کاربری باغات است. در حال حاضر این اراضی باغی که به طور گسترده در حاشیه هسته اصلی شهر شهریار پراکنده هستند، به سرعت از جانب برخی سودجویان در حال تخریب و واگذاری قرار دارند.

بدین شکل، در حاشیه هسته اصلی شهر شهریار نظام مالکیت شاهد تغییری عمده از نظام عمده مالکی به خرده مالکی است که این امر در پی خود تبعات منفی زیادی را در حفاظت و توسعه این اراضی باغی در بر خواهد داشت. همچنین، حاشیه‌های باغی در شهر شهریار که در حوزه بلافصل محدوده قانونی شهر قرار دارند به دنبال بورس بازی زمین و امکان ارزش افزوده چشمگیر، می‌توانند به شکل‌گیری و تقویت گرایش‌های پرقدرت تغییر در محدوده قانونی شهر و تغییر کاربری تبدیل شده و برنامه‌ریزی توسعه آتی محدوده شهر را با مشکل روبرو سازد. در مجموع، ساختار مصنوع شهر در شکل زیر نمایش داده شده است.



تصویر ۴: ساختار محیط مصنوع شهر شهریار

جدول ۱۰: راهبردهای عملیاتی پدافند غیرعامل در خصوص ساختار کالبدی شهریار

عامل	راهبرد																
مخاطرات طبیعی (خشکسالی، سیل، زلزله، گردباد، طوفان، رعد و برق، آتش‌سوزی)	<ul style="list-style-type: none"> - ساماندهی آمایش سرزمین شهرستان و آمایش دفاعی از منظر پدافند غیرعامل به منظور استفاده حداکثری از پهنه جغرافیایی کشور. - استفاده از موقعیت طبیعی و پراکندگی فضایی شهر شهریار (گسیختگی آن به چهار قسمت) در مواقع بحران 																
مخاطرات انسانی (تهاجمات خارجی و آشوب‌های داخلی)	<ul style="list-style-type: none"> - چند هسته‌ای نمودن شهر - تعامل گسترده و فراگیر با سازمان‌ها و ایجاد ساز و کارهای مناسب در جهت ایمن‌سازی و حفاظت از تأسیسات زیربنایی. - ایفای نقش هدایتی و نظارتی بر سازمان‌ها و نهادهای کشوری و لشکری در زمینه مطالعات و طراحی فنی طرح‌های پدافند غیرعامل. - بکارگیری و بسیج امکانات در جهت ارزان‌سازی، تنوع و ابتکار عمل در سامانه‌ها و شیوه‌های پدافند غیرعامل - استفاده حداکثرسازی از پهنابوری و عمق سرزمینی و عوارض طبیعی کشور و به کاهش مخاطرات و خسارات. - ساماندهی مناسب استفاده از فناوری‌های نوین به منظور کاهش آسیب‌پذیری ناشی از وابستگی و امکان جمع‌آوری اطلاعات توسط دشمن. - توسعه و تعامل موثر و سازنده با نهادهای سیاست‌گذار، قانون‌گذار و اجرایی کشور. - توسعه علمی و تولید دانش فنی و ارتقاء فناوری و برنامه جامع آموزشی و همچنین - بهینه‌سازی تولید صنعتی با استفاده از تمامی ظرفیت‌ها. - نهادینه نمودن نظام جامع و استفاده از اصول و ضوابط در طرح‌های توسعه کشور. - پیشنهادات راهبردی در خصوص حفاظت از زیر ساختها و تأسیسات و تجهیزات شهری - بررسی وضعیت شبکه‌های برق رسانی، گازرسانی، تلفن، و اعمال آینده‌نگری در آنها. - بررسی وضعیت شبکه آبرسانی و ظرفیت آنها و پیش‌بینی افزایش ظرفیت بر اساس تغییرات تقاضا. - بررسی وضعیت تولید زیاده، فاضلاب و روشهای دفع آنها. - بررسی تغییرات حجم آمد و شد و وسایط نقلیه بر اساس انواع تغییرات کاربری. - برآوردهای ناشی از فرسودگی تأسیسات و تجهیزات شهری و میزان پرت انرژی، آب، گاز و غیره. - ارائه راهکارهای لازم برای بهینه‌سازی مصرف، متناسب با نوع تأسیسات و تجهیزات. - تعیین محل نصب تابلوهای اطلاع‌رسانی، هشداردهنده و راهنمایی و رانندگی متناسب با نیاز و امکانات شهری. - تعیین محل سطل‌های زیاده عمومی در سطح گذرگاه‌های شهری، تعیین محل نصب اجزا مبلمان شهری - ایمن‌سازی پیاده‌روهای شهری از عوارض خطرناک برای عابران. - ایمن‌سازی پل‌های عابر پیاده، موانع بین خیابانی، زیرگذرها و روگذرهای شهری، - پیش‌بینی فضاهای توقف اضطراری در مقابل بیمارستان‌ها، درمانگاه‌ها و بعضی مؤسسات اجتماعی عمومی، - ایمن‌سازی فضاهای بسته و باز فراغتی و ورزشی و اماکن عمومی در مقابل حوادث غیرمترقبه. - ایجاد سازه‌هایی که علاوه بر کارکرد معمولی در شرایط بحران بتواند کارکرد دفاعی داشته باشد. <table border="1" data-bbox="584 1081 1079 1323"> <tbody> <tr> <td>متروی شهری.</td> <td>• پناهگاه عمومی.</td> </tr> <tr> <td>رودخانه‌های مرزی.</td> <td>• تولید موانع آبی دفاعی.</td> </tr> <tr> <td>کانالهای ماهیگیری.</td> <td>• تولید موانع آبی دفاعی.</td> </tr> <tr> <td>ایجاد سدهای کنترل کننده آب.</td> <td>• غرقاب کردن منطقه برای دفاع.</td> </tr> <tr> <td>زمین‌های خاص کشاورزی.</td> <td>• غیرقابل عبور کردن زمین‌ها.</td> </tr> <tr> <td>تولید سد آبی، آبگیر.</td> <td>• تولید موانع آبی.</td> </tr> <tr> <td>موانع حفاظتی و کنترلی.</td> <td>• ایجاد موانع و کنترل تردد.</td> </tr> <tr> <td>توسعه فضای سبز و گیاهی</td> <td>• کمک به استتار منطقه.</td> </tr> </tbody> </table>	متروی شهری.	• پناهگاه عمومی.	رودخانه‌های مرزی.	• تولید موانع آبی دفاعی.	کانالهای ماهیگیری.	• تولید موانع آبی دفاعی.	ایجاد سدهای کنترل کننده آب.	• غرقاب کردن منطقه برای دفاع.	زمین‌های خاص کشاورزی.	• غیرقابل عبور کردن زمین‌ها.	تولید سد آبی، آبگیر.	• تولید موانع آبی.	موانع حفاظتی و کنترلی.	• ایجاد موانع و کنترل تردد.	توسعه فضای سبز و گیاهی	• کمک به استتار منطقه.
متروی شهری.	• پناهگاه عمومی.																
رودخانه‌های مرزی.	• تولید موانع آبی دفاعی.																
کانالهای ماهیگیری.	• تولید موانع آبی دفاعی.																
ایجاد سدهای کنترل کننده آب.	• غرقاب کردن منطقه برای دفاع.																
زمین‌های خاص کشاورزی.	• غیرقابل عبور کردن زمین‌ها.																
تولید سد آبی، آبگیر.	• تولید موانع آبی.																
موانع حفاظتی و کنترلی.	• ایجاد موانع و کنترل تردد.																
توسعه فضای سبز و گیاهی	• کمک به استتار منطقه.																
مخاطرات اقتصادی - اجتماعی - فرهنگی (تحریم، بایکوت، تهاجمات فرهنگی)	<ul style="list-style-type: none"> - توسعه فرهنگی و ارتقاء باور عمومی و تقویت عزم و اقتدار ملی نسبت به ایمن‌سازی مراکز حیاتی، حساس و مهم. - توسعه فرهنگ و نهادینه‌سازی باور عمومی نسبت به تاثیر پدافند غیرعامل در کاهش آسیب‌پذیری‌ها. 																

مأخذ: مطالعات نگارندگان

ساختار اجتماعی شهر شهریار

محلات و محدودهای مختلف شهر

محلات شهر شهریار بنا به گفته کارشناسان شهرداری شامل دو دسته شکلی - بافتی می‌شود. دسته اول مربوط به هسته‌های تاریخی - روستایی است که در اطراف و اکناف شهر پخش شده‌اند و دسته دوم مربوط به ساخت و سازهای در قالب شهرک، کوی و مجموعه است که دارای طرح‌های ویژه طراحی و برنامه‌ریزی هستند.

محلات قدیمی شهر شهریار شامل محلات "کَرشینه" و "علیشاه عَوْض" است که تاریخچه شکل‌گیری آنها به مهاجرت اقوام ترک زبان از تبریز به این ناحیه در حدود ۷۰۰ الی ۸۰۰ سال پیش باز می‌گردد. روستاهای "کَهَنز"، "رَزکان" و "دینارآباد"، "اسکما" و "اسدآباد" نیز که در بخش جنوبی شهر قرار دارند از دیگر محلات این شهر محسوب می‌شوند. رضی‌آباد بالا و پایین و محمدآباد نیز از روستاهای بخش شرقی شهر هستند. روستاهای "ابراهیم‌آباد"، "کَرده‌زا"، "حصارزیرک" و "بردآباد" (ملقب به امیریه) در بخش غربی شهر از دیگر هسته‌های سکونت این خطه به شمار می‌آیند. ساکنین این محلات ترک و کرد هستند که بر اساس قومیت در کنار یکدیگر سکنی گزیده‌اند. ساکنان بردآباد اکثراً ترک زبان و کرد بیجار هستند.

مهاجرت به شهر

محلات کرشته و علیشاه عوض: مهاجران اولیه (مربوط به ۷۰۰ الی ۸۰۰ سال پیش) ترک زبان بوده‌اند و از تبریز به این نواحی آمده‌اند. روستاهای ابراهیم‌آباد، کرده‌زا، حصارزیرک، بردآباد: اکثر مهاجران ترک و کرد هستند. مهاجران کردی از شهر بیجار به این محلات کوچ کرده‌اند.

حاشیه‌نشینی در شهریار

بسیاری از مهاجرین تازه وارد به شهریار به حاشیه‌نشینی روی می‌آورند. در حال حاضر، غرب شهرک جعفریه محل اسکان مهاجران جدید است، بخش شرقی شهرک جعفریه (شرق کانال) طرح‌هادی دارد اما در ضلع غربی کانال حاشیه‌نشینی در حال گسترش است.

علاوه بر این در بردآباد نیز دو ناحیه به نام‌های محله "ممتاز" (که در چندین سال پیش سردخانه وزارت صنایع در آن جا دایر بوده است) و "شاملو" (که پیش از این چندین گاوآبادی در محدوده آن قرار داشته و در حال حاضر به حالت تعطیل درآمده‌اند) توسط کارگران همان فعالیت‌های قبلی به بافت‌های حاشیه‌ای و غیرقانونی تبدیل شده‌اند. جالب توجه آن که در محله "حسن موش" بخش‌هایی پیش از این به صورت غیرقانونی و حاشیه‌ای شکل گرفته بوده که با اقدامات مدیریت شهری و دولت تحت کنترل قرار گرفته و از حالت قبلی خارج شده است.

جدول ۱۱: راهبردهای عملیاتی پدافند غیرعامل در خصوص ساختار اجتماعی شهریار

عامل	راهبرد
مخاطرات طبیعی (خشکسالی، سیل، زلزله، گردباد، طوفان، رعد و برق، آتش‌سوزی)	- جلوگیری از ساخت وسازه‌های بدون برنامه سکونتگاه‌های غیررسمی در حواشی مسیل‌ها و در حریم خطوط انتقال برق و گاز و... - ممانعت از خشکاندن اراضی کشاورزی و باغی شهر شهریار و تغییر کاربری اراضی مستعد کشاورزی برای امر مسکن و...
مخاطرات انسانی (تهاجمات خارجی و آشوب‌های داخلی)	- تشکیل هیات‌های مذهبی مرکب از قومیت‌های مختلف - جلوگیری از توده‌ای شدن قومیت‌های ساکن در شهریار و توسل به اشتراکات مذهبی - دینی و یا اشتراکات ملی. - حفاظت موثر از ورود و خروج‌های توده‌ای شهروندان تهرانی و ممانعت از میتینگ‌های سیاسی.
مخاطرات اقتصادی - اجتماعی - فرهنگی (تحریم، بایکوت، تهاجمات فرهنگی)	- به کارگیری نیروهای بومی و شهروندان شهریار در خدمت اقتصاد و اجتماع شهر - آموزش ایجاد فضاهای معماری که در دل دشمن و مهاجمین ترس و در افراد خودی احساس ایمنی معقول ایجاد نماید

مأخذ: مطالعات نگارندگان.

ساختار مدیریتی - تصمیم‌گیری

مشکلات شهر شهریار از دیدگاه مدیریت شهری

اهم مشکلات شهر شهریار که در موارد زیر خلاصه شده است، نسبت به سایر شهرهای شهرستان از میزان تأثیرگذاری کمتری برخوردار بوده و خوشبختانه مدیران شهری در برخورد با آنها از مسائل کمتری در رنج هستند.

۱. مشکلات مالکیتی و حقوقی در بخش بردآباد که به علت وقف خاص بودن اراضی است.
۲. فقر هسته اصلی شهر از نظر کاربری‌های خدماتی.

۳. ناتوانی شهرداری در تملک اراضی مربوط به کاربری‌های خدماتی در بخش‌های مختلف شهر به خصوص بخش اندیشه.
۴. خشک کردن باغات و تفکیک آنها.
۵. مجهز نبودن تشکیلات شهرداری نسبت به وسعت شهر و در جایگاه مرکز شهرستان.
۶. حضور محلاتی مانند شاملو و حسن موش که بزه‌کاری در آنها صورت می‌گیرد.
۷. حضور برخی بافت‌های فرسوده و حاشیه نشین در سطح شهر نظیر کرشته، علیشاه عوض، حسن موش و بردآباد (محل شاملو).
۸. نبود امکانات مفید و لازم جهت پربار کردن اوقات فراغت ساکنین، به خصوص جوانان، که این مورد در بخش بردآباد به صورتی بارزتر رخ نموده است.

جدول ۱۲: راهبردهای عملیاتی پدافند غیرعامل در خصوص ساختار مدیریتی شه‌ریار

عامل	راهبرد
مخاطرات طبیعی (خشکسالی، سیل، زلزله، گردباد، طوفان، رعد و برق، آتش سوزی)	<ul style="list-style-type: none"> - مطالعات مدیریت کاهش خطرات سدهای همجوار شهر شه‌ریار. - انجام کلیه مطالعات و ارائه طرح‌های مقاوم‌سازی جهت کاهش ریسک ناشی از خطرات بالقوه زلزله در بخش جنوبی شهر. - انجام مطالعات رودخانه و مسیل‌های سطح شهر در خصوص جلوگیری از بروز سیلاب. - معرفی محدوده باغات خارج شهر به عنوان کانون‌های بحرانی و تسهیل امور مربوط به تهیه طرح‌های ویژه برای این اراضی. - آماده نگه‌داشتن مردم با خاموشی‌های سراسری ماهانه از دیگر اقدامات دفاع غیرعامل مدیران است.
مخاطرات انسانی (تهاجمات خارجی و آشوب‌های داخلی و...)	<ul style="list-style-type: none"> - مدیریت و برنامه‌ریزی مطالعات مقاوم سازی منازل مسکونی بافت فرسوده شهر شه‌ریار. - آنگاه که در میدان جنگ رویاروی دشمن قرار گرفتید باید قرارگاه شما در دامنه کوه‌ها و تپه‌ها و یا در کنار نهرها باشد تا پوشش و حفاظ شما گردد و شما را از دشمن نگهبانی کند و باید جنگ را از یک و یا حداکثر دو سو با دشمن داشته باشید و قسمت‌های دیگر تکیه بر موانع طبیعی داشته باشد، تا دشمن قدرت نفوذ نداشته باشد" از بیانات حضرت علی(ع) در مورد استفاده از عوامل دفاعی. - توزیع بهینه کاربری‌های عمومی و خدماتی به صورت عادلانه در سطح شهر. - جانمایی کاربری‌های حساس، مهم از نظر اهمیت در مکانهایی دور از ازدحام و در فضاهای با بیشترین نظارت مردمی و دولتی. - نقش مدیران سازماندهی، اعلام خطر حمله، هدایت و بازایی پس از حمله است
مخاطرات اقتصادی - اجتماعی - فرهنگی (تحریم، بایکوت، تهاجمات فرهنگی، و...)	<ul style="list-style-type: none"> - برنامه‌ریزی مطالعات مقاوم سازی بازار شهر شه‌ریار. - طراحی سیستم اعلام و اطفاء حریق جایگاه‌های بنزین و CNG شهر شه‌ریار. - طراحی سیستم‌های اعلام و اطفاء حریق ساختمان مرکزی اداره گاز شهر شه‌ریار. - پاکسازی محلات دارای بزه از اشرار و مجرمین و فروشندگان مواد مخدر - استقرار ایستگاه‌های فرهنگی - اجتماعی جهت ارائه آموزش و مهارت‌های اجتماعی - به کارگیری کادر متخصص در شهرداری شه‌ریار و، همچنین، افزایش توانایی مالی شهرداری از طریق افزایش راههای کسب درآمد عمومی

مأخذ: مطالعات نگارندگان.

دفتر مدیریت بحران شهر شهریار و دشت شهریار

با توجه به نامعین بودن زمان وقوع بحران‌های احتمالی اعم از زلزله یا تهاجم نظامی و غیره، دفتر مدیریت بحران شهرداری باید برنامه و طرح موقت (یا طرح اضطراری) مدیریت بحران را در حداقل زمان ممکن و در زمینه‌های ضروری و مشترک در بحرانهای مختلف تهیه کند:

۱. تعیین پدهای بالگرد
۲. تعیین باند فرود اضطراری
۳. فضای اضطراری انبار مواد غذایی و دارویی و مایحتاج ضروری
۴. فضای اضطراری عوامل مدیریت امداد و نجات
۵. حداقل شبکه ترابری هوایی و زمینی و زیرزمینی مطمئن
۶. تعریف و تعیین عوامل اصلی شبکه مدیریت بحران شهر و مسئولین حوادث غیرمترقبه و امداد و نجات شهریار
۷. تهیه آئین‌نامه طراحی پد بالگرد
۸. مقابله با امواج سهمگین سیل با استفاده از کیسه‌های شن

لذا اراضی کشاورزی و باغی شهریار نه تنها برای شهر شهریار بلکه به عنوان یک فرصت در شرایط بحران برای شهر تهران مدنظر است و انجام تمهیدات کالبدی، زیر ساختی و تجهیزاتی، لوازم برای استفاده گسترده از آن برای اسکان موقت در شرایط بحران ضروری است با این سیاست در حوادث غیر مترقبه و مصیبت‌ها و مشکلات وسیع اجتماعی در اختیار قرارگیری دور اندیشی به مسائل است

لزوم آموزش بدافند

اساس آموزش در افزایش کارایی و سودمندی کارکنان، کارشناسان و مدیران در انجام وظایف کنونی و آینده بر کسی پوشیده نیست. گرچه آموزش را نمی‌توان داروی همه دردها دانست و لیکن با فراهم شدن شرایط انگیزش‌زا در کارشناسان، آموزش باعث:

- کاهش آسیب پذیری و افزایش امنیت
- ایجاد قابلیت انعطاف پذیری در وضعیت‌های مختلف
- عکس‌العمل‌های به موقع

- دستیابی سریع به هدف
- تشخیص مطلوب و به موقع فرصت‌ها
- تصمیم‌گیری منطقی و سریع
- به کارگیری ابتکارات جدید
- تلفیق صحیح ابزارها و امکانات
- گزینش و به کارگیری اصولی و صحیح نیروها و ابزارها می‌گردد

نتیجه‌گیری

شهر شهریار از شهرهای استان تهران و در همسایگی غربی آن واقع شده است دارای اراضی مسطح حاصلخیز کشاورزی و باغی است علاوه بر نقش چهارراهی، نقش‌های خوابگاهی، نقش خدماتی و تأمین نیاز جالیزی شهر تهران و شهرهای همجوار، دارای نقش فیلترینگ جمعیتی که توانایی جذب در اقتصاد و اجتماع شهر تهران را ندارند و یا اینکه مرحله اول مهاجرت به شهر تهران را برعهده دارد براساس مطالعات نگارندگان در زمان شورش‌های خیابانی در شهر تهران بیشتر جلسات معاندین انقلاب در شهریار و شهرهای همجوار تهران برگزار می‌شده است؛ بنابراین، توجه ویژه به شهروندان و نیازهای خدماتی، نحوه توزیع کاربری‌ها و تأسیسات حساس و مهم نباید از دیده تیزبین برنامه‌ریزان غافل بماند. بنابراین در این نوشتار با تکیه بر مطالعات طرح جامع شهر شهریار و استخراج ساختارهای اصلی شهر سعی در ارائه راهبردهای دفاع غیرعامل شده است که نتیجه بررسی‌ها در چارچوب جداول راهبردی قابل مشاهده است.

منابع

۱. احمدلویی، محمد حسین (۱۳۸۹)، پدافند غیرعامل در جنگ‌های نوین (ش.م.ه)، دانشکده فارابی، تهران.
۲. اسماعیلی، محسن (۱۳۸۷)، پدافند غیرعامل: رویکردی حیاتی در سازماندهی مراکز و استخوان‌بندی شهری، همایش اطلاعات مکانی و مدیریت یکپارچه شهری.
۳. اصغریان جدی، احمد (۱۳۸۳)، الزامات معمارانه در دفاع غیرعامل پایدار، دانشگاه شهید بهشتی، دانشکده معماری و شهرسازی.
۴. اعتماد، سلطان (۱۳۷۱)، شهرسازی و پدافند، شهرهای جدید فرهنگی جدید شهرنشینی، مجموعه مقالات، شرکت عمران شهرهای جدید، تهران.
۵. تختی، بیتا (۱۳۸۵)، نقش فضاهای بی‌دفاع شهری در کاهش حس امنیت در شهروندان، فصلنامه مسکن و انقلاب، شماره ۱۱۵.
۶. رهنمایی، محمد تقی و همکار (۱۳۸۴)، فرایند برنامه‌ریزی شهری ایران، انتشارات سمت.
۷. سعیدی، عباس (۱۳۸۸)، دانشنامه مدیریت شهری و روستایی، سازمان شهرداریها و دهیاریهای تهران.
۸. سهامی، حبیب‌الله، آمایش و مکانیابی، دانشگاه صنعتی مالک اشتر، تهران.
۹. سرور، رحیم (۱۳۷۹)، جغرافیای کاربردی و ساماندهی نظام فعالیتی با رویکرد ساختاری - راهبردی در سطوح ناحیه‌ای، پژوهش‌های جغرافیایی.
۱۰. شاد، مصطفی فرزام (۱۳۸۶)، مبانی نظری معماری در دفاع غیرعامل، مشاور عمران ایران، تهران.
۱۱. نوروزی، محمد تقی (۱۳۸۶)، سند راهبردی پدافند غیرعامل کشور.
۱۲. زیاری، کرامت‌الله (۱۳۸۷)، برنامه‌ریزی شهرهای جدید، انتشارات سمت، چاپ هشتم، تهران.
۱۳. زیاری، کرامت‌الله (۱۳۸۶)، برنامه‌ریزی کاربری اراضی شهری، یزد، انتشارات دانشگاه یزد.
۱۴. کالینز، جان ام؛ استراتژی بزرگ (اصول و رویه‌ها)، ترجمه کوروش پایندر، دفتر مطالعات سیاسی و بین‌المللی وزارت امور خارجه تهران.
۱۵. موحدی‌نیا، جعفر (۱۳۸۳)، دفاع غیر عامل، ستاد تدوین متون درسی دافوس، تهران.

۱۶. موحدی‌نیا، جعفر (۱۳۸۶)، اصول و مبانی پدافند غیرعامل، دانشگاه صنعتی مالک اشتر، تهران، ۱۳۷۳.
۱۷. ناظری، علی (۱۳۶۰)، آلمان، دفاع غیرنظامی، ضوابط فنی پناهگاه، مترجم دفتر سازه‌های امن وزارت مسکن و شهرسازی، تهران.
۱۸. نشریه شماره ۴ (۱۳۸۴)، پدافند غیرعامل، آشنایی با فضاهای امن پناهگاهی، قرارگاه خاتم‌الانبیاء، تهران.
۱۹. باوند (۱۳۸۹)، مهندسین مشاور، گزارش مطالعات طرح جامع و حوزه نفوذ شهر شه‌ریار، تهران.

20. Col Jhon Warden (۲۰۰۲), a Study of Clauswitz Concept of The Military Center Of Gravity.

21. Us. Military. Glossary (۱۹۹۸), Civil Defense And Other Emergencies, Faculty & Staff.