

## برنامه‌ریزی توسعه پایدار با تأکید بر گردشگری مطالعه موردی سرعین و روستاهای اطراف

علیرضا استعلاجی<sup>۱</sup>، مهناز اللهقلی‌نژاد<sup>۲</sup>

### چکیده

توسعه پایدار گردشگری به عنوان یکی از مهمترین راهبردها در برنامه‌ریزی توسعه است. با این دیدگاه ناحیه مورد مطالعه ترکیبی از جاذبه‌های انسانی و طبیعی را در خود جای داده است. از ویژگیهای بارز این ناحیه با نگرش سیستمی اشاره به این مورد است که در فاصله زمانی ۱۵ دقیقه الی یک ساعت می‌توان تنوع جاذبه‌های توریستی و اکوتوریستی را مشاهده نمود که در دنیا بی‌نظیر است؛ این جاذبه‌ها اعم از چشمه‌های آبگرم (بیش از ۶۰ کانون مهم آبگرم با خواص درمانی مختلف)، پیست اسکی، چشم‌اندازهای آتشفشانی، بهره‌مندی از جنگل، اقلیم کوهستانی و آثار فرهنگی و غیره را بیان نمود. نوع تحقیق از نظر هدف کاربردی و از نظر روش و ماهیت توصیفی-تحلیلی است. روش نمونه‌گیری تصادفی و حجم نمونه براساس قانون راسگو تعیین شده است و از روش آلفای کورن باخ برای سنجش پایایی استفاده شده است و مدل تحلیلی تحقیق مدل SWOT است. نتایج تحقیق نشان می‌دهد علیرغم دارا بودن قابلیت زیاد گردشگری و معنادار بودن آزمون تأثیر گردشگری در تغییر و تحولات اقتصادی روستاها، آزمون‌های مربوط به میزان رضایتمندی گردشگران نشان داد که این رضایتمندی پایین بوده و هر چه تحصیلات گردشگران بالاتر بوده این میزان کاهش یافته است. در این راستا ضمن تحلیل و بررسی ساختار وضع موجود و مؤلفه‌های مورد مطالعه راهبردها و پیشنهادهای کاربردی در جهت برنامه‌ریزی توسعه پایدار ناحیه مورد مطالعه با تأکید بر گردشگری ارائه شده است.

کلید واژگان: توسعه پایدار گردشگری، اکوتوریسم، توریسم، بازساخت

۱. دانشیار دانشگاه آزاد، واحد شهر ری.

۲. کارشناس ارشد جغرافیا و برنامه‌ریزی روستایی دانشگاه آزاد، واحد شهرری.

**مقدمه**

امروزه گردشگری به عنوان یکی از پیشروترین فعالیت در حال رشد دنیا و ابزاری برای افزایش درآمد ملی کشورها محسوب می‌شود. در میان اشکال مختلف گردشگری یکی از جذاب‌ترین و جدیدترین نوع آن، گردشگری روستایی است و به عنوان رکن اساسی در توسعه پایدار و بازساخت نواحی روستایی محسوب می‌شود. بدیهی است گام نخست در برنامه‌ریزی گردشگری شناخت قابلیت‌ها و تنگناها و توان‌های بالقوه و بالفعل جاذبه‌های گردشگری و همچنین، ارائه راهکارهای کاربردی در جهت بازساخت و توسعه پایدار است. در این راستا تفکر و الگوی برنامه‌ریزی باید ناحیه‌ای (روستایی- شهری) و آمایش سرزمین با نگرش سیستمی باشد با این دیدگاه در مقاله حاضر این محورها مورد توجه قرار گرفته است.

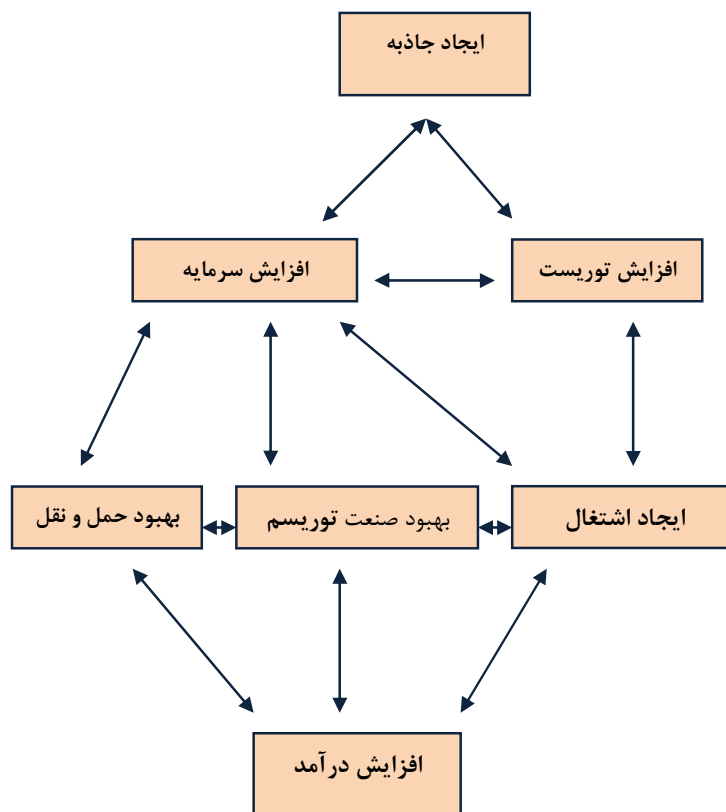
**بیان مساله**

توسعه پایدار به عنوان یکی از مهمترین راهبردهای توسعه محسوب می‌شود. در این راهبرد ضرورت‌های مطرح شده به منظور جذب توریسم و افزایش درآمد لزوم شناخت و استفاده عملی از جاذبه‌های توریستی و اکوتوریستی مؤثر در گردشگری را ایجاد کرده است در همین راستا ناحیه مورد مطالعه دارای فضاهای با پتانسیل‌های بالای گردشگری است؛ ولی علی‌رغم دارا بودن قابلیت بالقوه و بالفعل، در راستای برنامه‌ریزی توسعه پایدار بهره‌برداری بهینه انجام نگرفته است. لذا بررسی ویژگی‌های توریستی و اکوتوریستی، چالش‌ها و راهکارهای کاربردی در ناحیه مورد مطالعه (سرعین و روستاهای اطراف) سؤال اساسی و جهت‌گیری عملیاتی این پژوهش محسوب می‌شود.

**روش و ناحیه مورد مطالعه**

نوع تحقیق از نظر هدف کاربردی و از نظر روش و ماهیت جزء پژوهش‌های توصیفی- تحلیلی با تأکید بر موردکاوی است. روش جمع‌آوری اطلاعات تلفیقی از روش‌های کتابخانه‌ای و میدانی است. حجم نمونه به روش قانون راسگو انتخاب شده و روش نمونه‌گیری تصادفی بوده و از روش آلفای کورن باخ برای سنجش پایایی استفاده شده است و مدل تحلیلی تحقیق مدل SWOT

است. محدوده مورد مطالعه ناحیه سرعین و روستاهای اطراف از استان اردبیل را دربر می‌گیرد. با توجه به مدل تحلیلی به کار رفته در این تحقیق نتایج حاصله به طور عمده در برنامه‌ریزی توسعه پایدار به ویژه در مسیر ایجاد جاذبه افزایش گردشگری، ایجاد اشتغال و افزایش درآمد مؤثر خواهد بود.



شکل ۱: نتایج حاصله از به کارگیری مدل تحلیلی

### مبانی نظری

توسعه فرایندی است که طی آن ظرفیت و توانایی سیستم و اجزای تشکیل دهنده آن افزایش می‌یابد. (امیراحمدی، ۱۳۷۵: ۱۱). توسعه پایدار فرایندی است که تمام ابعاد محیطی، اقتصادی،

اجتماعی، کالبدی، مدیریتی، زیست محیطی را در برمی گیرد. به عبارت دیگر همه جنبه‌های توسعه را با تأکید بر زیست محیطی و توسعه انسانی در برمی گیرد (استعلاجی، ۱۳۸۰: ۵). توسعه پایدار به معنای بهبود کیفیت زندگی و زندگی کردن در ظرفیت تحمل اکوسیستم‌های پشتیبان است (لطیفی، ۱۳۸۳: ۳). توسعه پایدار توسعه‌ای است که احتیاجات نسل حاضر را بدون لطمه زدن به توانایی نسل‌های آتی در تأمین نیازهای خود برآورده نماید. (برنارد استپو، ۱۹۹۸، به نقل از پاپلی یزدی و سقایی: ۱۷۱)

### توسعه پایدار گردشگری

توسعه پایدار گردشگری عبارت است از گسترش صنعت گردشگری و جذب گردشگران به یک ناحیه با استفاده از منابع موجود به گونه‌ای که ضمن پاسخ دادن به نیازهای اقتصادی، فرهنگی و قانونی جامعه و انتظارات گردشگران بتوان وحدت، هویت فرهنگی، سلامت محیط زیست، تعادل اقتصادی مقصد و مهمانان آنان را به طور متوازن در حد بهینه تأمین کرد. (معصومی، ۱۳۸۸: ۲۰۱)

### راهبرد زیست ناحیه‌ای در توسعه پایدار گردشگری

زیست ناحیه در مجموع معادل قلمرو زندگی است و سطح جغرافیایی قابل تشخیصی است که شامل نظامهای زندگی به هم پیوسته و خود نگهداری (از نظر باز تولید طبیعی) بوده و در نتیجه روابط ارگانیک بین تمامی اعضا ناحیه برقرار است. در این زمینه ملاکهایی مانند حوضه آبریز، پراکنندگی گونه‌های حیاتی، فرهنگ بومی برای مرزبندی به کارگرفته می‌شود تا حیطه اصلی هماهنگی اجتماعات با طبیعت شناسایی شود.

از اواسط دهه ۱۹۸۰ میلادی و به موازات واکنش‌های مخالفی که در برابر تعبیر راهبردهای متداول توسعه اوج گرفت، به تدریج فلسفه نوینی با عنوان زیست ناحیه با منطبقه عمدتاً در امریکای شمالی شکل گرفت که مفهوم توسعه در محدوده ناحیه، نقش محوری در آن داشت. این فلسفه اجزایی هماهنگ از باورها و اندیشه‌های مختلف در عرصه‌های گوناگون فرهنگی، اجتماعی، اقتصادی و بوم‌شناسی را گردآوری کرده و در راه کار ایجاد زیست - ناحیه تدوین

کرده است. برای پی‌بردن به نظریات زیست - ناحیه، ضروری است مفهوم ویژه‌ای از (اجتماع) را مورد توجه قرار داد که در آن ساکنان زیست - ناحیه نقش اصلی را دارند. برای درک نقش راهبردی اجتماعی به مباحث زیر باید توجه نمود:

(الف) از بعد اجتماعی به هدف توسعه یعنی مردم توجه شود. اجتماع مناسب‌ترین بستر برای توسعه است.

(ب) به جغرافیای ادراک رفتاری و محیطی توجه گردد. ایجاد پیوندی متقابل و رابطه‌ای متعادل و متوازن بین انسان، اجتماع و طبیعت باعث می‌شود که در کشش آدمی به سوی فضای مأنوس و حافظ او قدرت بیشتری بیابد.

(ج) از بعد اقتصادی، تجارب جهانی بیانگر آن است که بین رشد اقتصادی با شکل و محتوای امروزی و پیشرفت بشر همبستگی وجود ندارد. لذا ضروری است ویژگی‌های ضد اجتماع اقتصاد کنار گذاشته شده و معیارهای اخلاقی و فرهنگی اجتماع راهبر کارگزاران اقتصادی گردد.

(د) از بعد زیست محیطی، راهبردهای متداول توسعه در دهه‌های اخیر، عملکردهای نگران‌کننده‌ای داشته است. فهرست بلندی از روندهای مخرب محیط زیست وجود دارد که دائم در حال افزایش است. روابط اکولوژیک و بوم‌شناسانه در انگاره مسلط توسعه به خاطر پیروی از رشد اقتصادی مطلق، نادیده گرفته شده است و آثار منفی برگشت‌ناپذیری بر محیط و منابع طبیعی گذاشته است. بنابراین در مقابل توسعه کنونی، به توسعه‌ای پایدار نیاز می‌باشد. (صرافی، ۱۳۷۷: ۱۴۶-۱۳۶)

### راهبرد کارکردی و توسعه گردشگری

کارکرد گرایی به عنوان یک نظریه جا افتاده در جامعه‌شناسی قرن بیستم، به حیات خود ادامه داده و رسمیت یافته است. این نظریه بسیار ساده می‌نماید (قادری، ۱۳۸۲: ۳۴). هرکل مرکب از اجزایی است که به نحو خاصی با هم ترکیب شده و حتی اگر هر دو بخش یعنی اجزاء و شکل دچار تغییر و دگرگونی هم شوند باز هم به حفظ و ثبات کل کمک می‌کنند. برای تحلیل

هر موضوع کارکرد گرایان پیوستگی و کلیت اجزاء و عناصر آنرا مدنظر قرار می‌دهند. بنیان کارکردگرایی براین واقعیت استوار است که کلیه سنن و مناسبات و نهادهای اجتماعی دوام و هویتشان به کار یا وظیفه‌ای بستگی دارد که نظام اجتماعی یعنی کل بر عهده دارد.

#### جمع‌بندی رویکردهای مهم در عرصه برنامه‌ریزی توریسم

گتزر در ارتباط با برنامه‌ریزی توریسم چهار رویکرد را مورد توجه قرار داده است تقویت‌گراها، رویکرد اقتصادی صنعتی مدار، رویکرد فیزیکی/ فضایی، رویکرد اجتماعی مدار، رویکرد دیگری که باید به آنها اضافه نمود رویکرد برنامه‌ریزی توسعه پایدار است. مدل‌ها و روش‌های رویکردهای فوق‌الذکر در جدول آمده است.

رهیافت تقویت‌گرا تفکر ساده‌انگارانه است که معتقد است توسعه توریسم ذاتاً خوب است و دارای محاسن خودکاری برای میزبان است. گتزر معتقد است: رهیافت تقویت‌گرایی هنوز هم مورد استفاده است و همیشه هم خواهد بود و این توسط دو گروه مورد تأکید است اول سیاست‌مدارانی که بطور فلسفیی بر رشد اقتصادی تأکید دارند، دوم، کسانی که به واسطه توریسم فواید مالی کسب می‌کنند. در مقابل این تفکر رویکرد اقتصادی در برنامه‌ریزی است که به دنبال حیطه‌های خصوصی است. این رویکرد مؤثرترین روش برای به وجود آوردن درآمد و اشتغال برای مناطق و جامعه است.

رویکرد فیزیکی/فضایی رویکردی جغرافیایی است که توریسم به عنوان امری که پایه اکولوژیکی دارد نگریسته می‌شود و توسعه براساس الگوهای فضایی مشخص می‌شود در این رهیافت امکانات و چارچوب‌هایی که تأثیرات منفی توریسم را در محیط فیزیکی کاهش می‌دهد، مورد توجه قرار می‌دهد.

رویکرد اجتماعی مدار دربردارنده این مطلب است که در روند توسعه توریسم احتیاج به مشارکت یا کنترل جمعی است. مورفی معتقد است اگر قرار است توریسم به عنوان یک صنعت موفق درآید باید برنامه‌ریزی و مدیریت آن بر پایه امکانات محلی و تصمیم‌گیری جمعی استوار گردد.

داولینگ نیز اشاره دارد که تحقیق در زمینه باورهای جمعی در مورد توریسم به نحو مطلوبی پیشرفت کرده است، گرچه یکپارچه کردن دیدگاه‌ها در امر برنامه‌ریزی کمتر مرسوم است. جان کینز هفت مانع بر سر راه پوشش همکاری جمعی را اینگونه مشخص کرده است:

- اجتماع معمولاً در درک مسائل تکنیکی و پیچیده برنامه‌ریزی دچار مشکل می‌شود؛
- اجتماع همیشه قادر به درک روند تصمیم‌گیری نیست؛
- مشکل حفظ و نگهداری نمایندگان در روند تصمیم‌گیری‌ها؛
- بی‌تفاوتی شهروندان؛
- افزایش هزینه‌ها به واسطه کارکنان؛
- مشکل در ادامه روند تصمیم‌گیری‌ها؛
- تأثیرات مخرب بر کارایی تصمیمات رویکرد توسعه پایدار از جمله رویکردهای جدید برنامه‌ریزی است که در این اواخر جغرافی‌دانان بیشتر بدان پرداخته‌اند.

برنامه‌ریزی توسعه پایدار سعی در ارائه شکل منسجمی از برنامه‌ریزی توریسم دارد که شباهت بسیاری با تحقیقات کاربردی جغرافی‌دانان تحت عنوان مدیریت منابع دارد .

برنامه‌ریزی توسعه توریسم پایدار به دنبال فراهم کردن معیشت مطمئن و طولانی با حداقل میزان نقصان منابع، انحطاط محیطی، فروپاشی فرهنگی و تسلسل اجتماعی است. لذا بر این اساس این رویکرد تمایل دارد که اجزاء اقتصادی، فیزیکی / فضایی و سنتهای جمعی را با یکدیگر پیوند بزند .

داتون وهال پنج عصر کلیدی را در برنامه‌ریزی توسعه توریسم پایدار به شرح زیر مشخص کرده‌اند:

- سیستمهای کنترلی یکدست و جمعی؛
- توسعه مکانیسمهای همکاری صنعتی؛
- بالابردن آگاهیهای مصرف‌کنندگان؛
- بالا بردن آگاهیهای تولیدکنندگان؛
- برنامه‌ریزی ویژه برای جانشین کردن رویکردهای مرسوم.

جدول ۱: رویکردهای برنامه‌ریزی توریسم، مفروضات، تعاریف مشکل، روش‌ها و مدلها

برنامه‌ریزی روش	مفروضات و ایده‌های مربوطه	تعاریف مشکل برنامه‌ریزی توریسم	مثال‌هایی از روش‌های مربوطه	چند مثال از مدل‌های مربوطه
توریت گرا	<ul style="list-style-type: none"> <li>توریسم ذاتاً خوب است. توریسم باید توسعه یابد.</li> <li>منابع طبیعی و فرهنگی باید مورد استفاده قرار گیرد.</li> <li>تعریف توسعه در تجارت و کار جمعی</li> </ul>	<ul style="list-style-type: none"> <li>چه تعداد گردشگر را می‌توان جذب و اسکان داد</li> <li>چگونه می‌توان بر موانع فائق آمد.</li> </ul>	<ul style="list-style-type: none"> <li>تشویق</li> <li>روابط اجتماعی</li> <li>تبلیغ</li> <li>اهداف رشد</li> </ul>	<ul style="list-style-type: none"> <li>مدلهای پیش‌بینی کننده تقاضا</li> </ul>
رویکرد اقتصادی	<ul style="list-style-type: none"> <li>توریسم برابر با سایر صنایع است.</li> <li>استفاده از توریسم برای اشتغال، کسب درآمد ارزی، تشویق توسعه منطقه‌ای، فائق آمدن بر تفلوهای اقتصادی منطقه‌ای</li> <li>تعریف توسعه بوسیله روشهای اقتصادی</li> </ul>	<ul style="list-style-type: none"> <li>آیا توریسم می‌تواند به عنوان قطبی از رشد مورد استفاده قرار گیرد.</li> <li>به بالاترین میزان رساندن افزایش‌دهنده‌های (ضرب) درآمد و اشتغال</li> <li>انتخاب موثر مصرف کننده</li> <li>ایجاد ارزش‌های (آثار) خارجی برای حفظ محیط زیست</li> </ul>	<ul style="list-style-type: none"> <li>آلتایز عرضه و تقاضا</li> <li>آلتایز هزینه فایده</li> <li>همخوانی بازار تولید</li> <li>محرکهای توسعه و تقسیم بازار</li> </ul>	<ul style="list-style-type: none"> <li>فزاینده‌های مدیریت</li> <li>برنامه‌های پیشرفته توریسم</li> <li>انگیزش</li> <li>تأثیر اقتصادی</li> <li>ضرب اقتصادی</li> <li>قیمت‌گذاری پایه</li> </ul>
فیزیکی فضای	<ul style="list-style-type: none"> <li>توریسم به عنوان مصرف‌کننده منابع پایه و اساس اکولوژیکی برای توسعه</li> <li>توریسم به عنوان یک پدیده فضایی و منطقه حفظ</li> <li>تعریف توسعه در شرایط محیطی</li> <li>حفظ گونه‌های ژنتیکی</li> </ul>	<ul style="list-style-type: none"> <li>ظرفیت فیزیکی موجود</li> <li>کنترل الگوهای مسافرتی و جریان‌های بازدید</li> <li>مدیریت بازدیدکنندگان</li> <li>تمرکز با پراکنش بازدیدکنندگان</li> <li>پیشنهاد محیط طبیعی</li> <li>مدیریت پارکهای ملی و حیات وحش</li> <li>ترسیم مناطقی که از لحاظ محیطی حساس هستند</li> </ul>	<ul style="list-style-type: none"> <li>مطالعات اکولوژی</li> <li>ارزیابی آثار محیط</li> <li>برنامه‌ریزی منطقه‌ای</li> <li>مطالعات ادراکی</li> </ul>	<ul style="list-style-type: none"> <li>روندها و الگوهای فضایی</li> <li>تأثیرات فیزیکی</li> <li>ریخت‌شناسی مناطق تفریحی</li> <li>LAC</li> <li>ROC</li> <li>TOC</li> </ul>
ایجاد محیط	<ul style="list-style-type: none"> <li>احتیاج به کنترل محلی</li> <li>بررسی برای توسعه تعادل</li> <li>بررسی جانشین برای توسعه توریسم آتیه</li> <li>برنامه ریز مانند تصمیم گیری نامشخص</li> <li>تعریف توسعه در شرایط فرهنگی - اجتماعی</li> </ul>	<ul style="list-style-type: none"> <li>چگونگی کنترل جمعیت</li> <li>نظرات اجتماعی برای توریسم</li> <li>شناخت تأثیرات توریسم بر جامعه</li> <li>تأثیر اجتماعی</li> </ul>	<ul style="list-style-type: none"> <li>توسعه اجتماعی</li> <li>آگاهی و آموزش</li> <li>مطالعات رفتاری</li> <li>بررسی تأثیر اجتماعی</li> </ul>	<ul style="list-style-type: none"> <li>دیدگاه اکولوژی از جامعه</li> <li>ظرفیت اجتماعی موجود</li> <li>تغییر رفتاری</li> <li>افزایش دهنده اجتماعی</li> </ul>
توسعه پایدار	<ul style="list-style-type: none"> <li>یکپارچگی ارزشهای اقتصادی محیطی و فرهنگی اجتماعی</li> <li>یکپارچگی برنامه‌ریزی توریسم و سایر روندهای برنامه‌ریزی</li> <li>برنامه‌ریزی همه جانبه نگر</li> <li>حفظ فزاینده‌های اکولوژی ضروری</li> <li>محافظة از میراث بشری و تغییرات زیستی</li> <li>برنامه‌ریزی و عمل کردن چون دو روی سکه</li> </ul>	<ul style="list-style-type: none"> <li>شناخت سیستم توریسم</li> <li>اهداف مقاصد و اولویتها</li> <li>موفقیت در ایجاد سیاست مشارکت در درون و بین بخشهای جمعی و خصوصی</li> <li>سیستمهای کنترل مشارکت</li> <li>شناخت ابعاد سیاسی توریسم</li> <li>برنامه‌ریزی برای توریسم که نیازهای محلی و خرید و فروش در یک بازار رفتاری با موفقیت برآورده کند.</li> </ul>	<ul style="list-style-type: none"> <li>برنامه‌ریزی استراتژیک</li> <li>جانشین برای برنامه‌های سوم</li> <li>افزایش آگاهی تولیدکننده</li> <li>افزایش آگاهیهای مصرف کننده</li> <li>داده سرمایه گذار</li> <li>تحلیل سیستمها</li> <li>اقتصاد سیاسی</li> <li>تحلیل انگیزه</li> <li>حسابرسی سرمایه محیطی</li> <li>تفسیر</li> </ul>	<ul style="list-style-type: none"> <li>مدلهای سیستمی</li> <li>منابع همچون عاملی که به صورت فرهنگی شکل گرفته است.</li> <li>ادراک محیطی</li> <li>اکولوژی تجارت</li> <li>آموزش و درک سازمانی</li> </ul>

۱. Limits of Accertable Change
۲. Tourism Opportunity Spectrum



**بحث و بررسی**

با توجه به مطالعات انجام گرفته، یافته‌های تحقیق به شرح زیر ارائه و مورد تحلیل و بررسی قرار می‌گیرد.

**قابلیت و استعداد سرعین برای عملکردهای مختلف توریستی**

با توجه به مطالعه انجام گرفته دلائل و مؤلفه‌های زیر را می‌توان با دیدگاه قابلیت‌ها و استعدادهای ناحیه مورد مطالعه برای برنامه‌ریزی توسعه پایدار با تأکید بر صنعت توریسم مطرح نمود.

۱. به دلیل وجود جاده‌های آسفالته و مجهز به راحتی با مراکز شهری مجاور خصوصاً اردبیل در ارتباط است. همچنین ناحیه مطالعه شده از طریق فرودگاه اردبیل (۴۰ کیلومتری سرعین) ارتباط هوایی دارد.
۲. ناحیه مورد مطالعه از نظر جغرافیایی در درون استان حالت مرکزیت داشته و با استان توریستی گیلان از طریق گردنه زیبای حیران و اسالم با مورفولوژی جنگلی و مرتعی و شالیزارها و سواحل زیبای تالش، با آذربایجان شرقی از طریق مسیر پر ترافیک تبریز، سراب، اردبیل با عبور از گردنه سائین و کشتزارهای سرسبز سراب، با جمهوری آذربایجان از طریق گمرک بیله سوار (۱۶۰ کیلومتری) و گمرک آستارا (۱۰۰ کیلومتری) و با زنجان از طریق بزرگراه اردبیل - تهران مرتبط است.
۳. مطرح بودن ناحیه مورد مطالعه به عنوان قطب گردشگری با توانمندیهای منحصر به فرد توریستی و اکوتوریستی.
۴. وجود بزرگترین و متنوع‌ترین چشمه‌های معدنی آبگرم و آبسرد و توانایی درمانی - تفریحی و تأسیسات وابسته به عنوان جاذبه اصلی گردشگری.
۵. اقلیم سردسیری (سرد و نیمه خشک) بستر مناسبی برای رونق و توسعه توریسم زمستانی و تابستانی را فراهم می‌نماید.
۶. چشم‌اندازهای متنوع از جمله کوهستان، یخچال‌های طبیعی، مراتع سرسبز، آبشار و تنوع زیستی جانوران.

۷. وجود آثار فرهنگی و تاریخی و باستانی به شعاع ۶۰ کیلومتری، شرایط را برای ارتقاء سطح تفرجگاهی افزایش می‌دهد.
۸. وجود مراتع با درجات مختلف و شرایط مهیا شده برای زندگی عشایری و رمه‌گردانی، زمینه‌های توریسم عشایری را نیز فراهم می‌نماید.
۹. وجود صنایع دستی و آثار سنتی متنوع در ناحیه مورد مطالعه و همچنین محصولات کشاورزی و غذاهای محلی متنوع.
۱۰. دارا بودن شرایط مذهبی به عنوان جاذبه‌ای دیگر در برنامه‌ریزی توسعه پایدار محسوب می‌شود.

### جایگاه تطبیقی جاذبه‌های ناحیه مورد مطالعه در مقیاس جهانی

جاذبه‌های گردشگری ناحیه مورد مطالعه در مقایسه تطبیقی با جاذبه‌های گردشگری در جهان از چند دیدگاه حائز اهمیت است. این ناحیه در شمال غربی بزرگترین دریاچه جهان (دریاچه خزر) قرار دارد. در مسافت بسیار کوتاه دو تپ آب و هوای بحری و آب و هوای کوهستانی مشاهده می‌شود که به تبع آن ۳ چشم‌انداز بحری، جنگلی و کوهستانی است. هم‌مرز بودن با کشور آذربایجان، اهمیت این ناحیه را دو برابر کرده است. از نظر چشم‌انداز طبیعی و مورفولوژی طبیعی حاکم بر آن قابل مقایسه با سوئیس و سوئد است. با توجه به قرار گرفتن کوه، آتشفشان سبلان دارای ۶۰ کانون آبگرم معدنی با خواص درمانی و تجهیزات رفاهی برای توریست است که از این دیدگاه قابل مقایسه با ناحیه لاربن فرانسه واقع در ایالت سنت لویز می‌باشد. از نظر پوشش گیاهی بی‌نظیر آن قابل مقایسه با سرزمین گلها (کشور هلند) است (استعلاجی، ۱۳۷۱: ۲۷). اهمیت گردشگری این ناحیه را در مقایسه تطبیقی با نواحی توریستی جهان زمانی می‌توان بهتر درک نمود که ببینیم در فاصله زمانی ۱۵ دقیقه الی یک ساعت امکان بازدید و استفاده از چشم‌اندازها و قابلیت‌های توریستی و اکوتوریستی اعم از آبگرم معدنی، پیست اسکی، چشم‌انداز آتشفشانی، جنگلی، کوهستانی برای توریست‌ها وجود دارد.

جدول ۲: سنجش رابطه میان سطح تحصیلات گردشگران و میزان رضایت آنها  
از خدمات گردشگری ناحیه مورد مطالعه

جمع	بالاتر از لیسانس	فوق لیسانس و لیسانس	متوسطه و دیپلم	راهنمایی	بیسواد و ابتدایی	سطح تحصیلات میزان رضایت
۱۲۰ ۳۴/۳	۷ ۳۰/۴	۳۱ ۲۴/۶	۴۴ ۳۱/۹	۱۱ ۵۰	۲۷ ۶۵/۸	رضایت در سطح بالا
۱۰۳ ۲۹/۴	۷ ۳۰/۴	۳۸ ۳۰/۲	۴۰ ۲۹	۸ ۳۶/۴	۱۰ ۲۴/۴	رضایت در سطح متوسط
۱۲۷ ۳۶/۳	۹ ۳۹/۲	۵۷ ۴۵/۲	۵۴ ۳۹/۱	۳ ۱۳/۶	۴ ۹/۸	رضایت در سطح کم
۳۵۰ ۱۰۰	۲۳ ۶/۶	۱۲۶ ۳۶	۱۳۸ ۳۹/۴	۲۲ ۶/۳	۴۱ ۱۱/۷	جمع

$$X^2 = ۵۳/۱۰۶ \quad DF=۱۰ \quad sig= ۰/۰۰۱ \quad Cramer's V= ۰/۴۰۱$$

همان‌طور که از جدول فوق می‌توان استنباط نمود بین سطح تحصیلات گردشگران و بازدیدکنندگان ناحیه مورد مطالعه و میزان رضایت آنها از امکانات و خدمات گردشگری همبستگی معناداری وجود دارد.

یعنی با محاسبه نمره خبی دو که برابر ۵۳/۱۰۶ و با درجه آزادی  $DF=۱۰$  با ۹۹ درصد اطمینان می‌توان گفت که بین این دو متغیر رابطه معنادار وجود دارد.

از این منظر هرچه سطح سواد گردشگران بالاتر رفته است، میزان رضایت آنها از خدمات گردشگری کاهش یافته است. نتایج جدول فوق نشان می‌دهد که ۴۳/۳ درصد گردشگران از سطح رضایت بالا، ۲۹/۴ درصد رضایت در حد متوسط و ۳۶/۳ درصد از سطح رضایت پایین برخوردار بوده‌اند.

علاوه بر این در گروه گردشگران با سطح تحصیلات ابتدایی ۶۵/۸ درصد و راهنمایی، ۵۰ درصد و رضایت در سطح بالا را مطرح نموده‌اند ولی در بین تحصیلات بالاتر از لیسانس این میزان فقط ۳۰/۴ درصد گردشگران را شامل می‌شود.

جدول ۳: سنجش رابطه بین محل اقامت و میزان رضایت گردشگران

از خدمات گردشگری در ناحیه مورد مطالعه

محل اقامت / میزان رضایت	چادر	مهمان پذیر	هتل	ویلا	منزل اقوام	جمع
رضایت در سطح بالا	۲۶	۲۴	۲۹	۱۴	۱۶	۱۰۹
رضایت در سطح متوسط	۱۹/۵	۳۰/۴	۶۳	۶۳/۶	۵۵/۲	۳۵/۳
رضایت در سطح کم	۴۷	۳۶	۱۰	۵	۱۱	۱۰۹
	۳۵/۳	۴۵/۶	۲۱/۷	۲۲/۷	۳۷/۹	۳۵/۳
جمع	۶۰	۱۹	۷	۳	۲	۹۱
	۴۵/۲	۲۴	۱۵/۳	۱۳/۷	۶/۹	۲۹/۴
	۱۳۳	۷۹	۴۶	۲۲	۲۹	۳۵۰
	۴۳	۲۵/۶	۱۴/۹	۷/۱	۹/۴	۱۰۰

$X^2 = ۵۶/۲۳$      $DF=15$      $sig= ۰/۰۰۷$      $Cramer's V= ۰/۳۴$

داده‌های جدول فوق بیان‌گر این است که بین متغیرهای محل اقامت و میزان رضایت گردشگران از خدمات رابطه معنادار آماری وجود دارد. به عبارتی کمی دو محاسبه شده  $X^2 = ۵۶/۲۳$  با درجه آزادی  $DF=15$  در سطح ۹۹ درصد معنادار است. داده‌های جدول فوق نشان می‌دهد که از بین گردشگران که هتل و ویلا را برای اقامت انتخاب نموده‌اند ۶۳ درصد سطح رضایت از خدمات شهر سرعین بالا بوده و فقط نزدیک به ۱۵ درصد پاسخ‌دهندگان این گروه سطح رضایت پایین را مطرح نموده‌اند. در بین گردشگرانی که چادر را به عنوان محل اقامت انتخاب نموده‌اند، ۴۵/۲ درصد رضایت در سطح پایین ۳۵/۳ درصد رضایت در سطح متوسط و فقط نزدیک ۲۰ درصد گردشگران از سطح رضایت بالا برخوردار بوده‌اند.

جدول ۴: سنجش رابطه بین تأثیر فعالیت‌های گردشگری بر متغیرهای اقتصادی

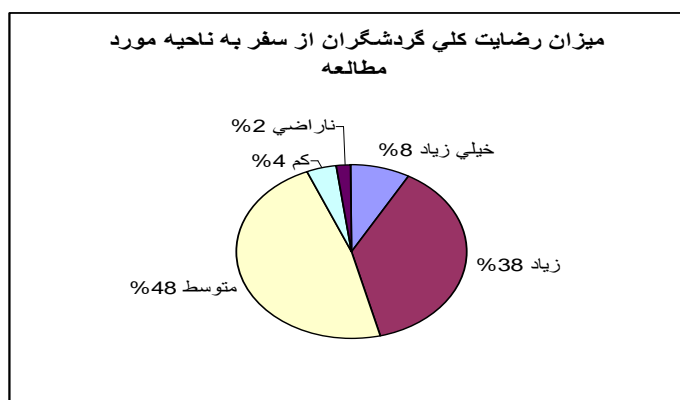
(افزایش درآمد، اشتغال، افزایش عرضه فرآورده‌های روستایی و غیره)

valid	۶۹
Missing	۲
میانگین	۷/۵۵
انحراف معیار	۱/۴۴
واریانس	۲/۰۷۵

میانگین به دست آمده برای متغیرهای اقتصادی ۷/۵۵ است. متغیرات اقتصادی می‌توانند عددی بین ۳ و ۱۲ اختیار کنند و با توجه به انحراف معیار ۱/۴۴ اعداد به دست آمده نشان‌دهنده این است که گردشگری بر متغیرات اقتصادی اهالی روستاها اثرگذار بوده است.

#### سنجش میزان رضایت کل گردشگران از سفر به ناحیه مورد مطالعه

براساس یافته‌های تحقیق ۸ درصد کل گردشگران از وضعیت کلی ناحیه مورد مطالعه راضی بوده‌اند؛ ۳۶ درصد در حد زیاد راضی بوده؛ ۴۶ درصد در حد متوسط راضی بوده؛ ۴ درصد در حد کم راضی بوده؛ و ۲ درصد در حد ناراضی کامل بوده‌اند.



#### نتیجه‌گیری

دستیابی به الگوها و راهکارهای توسعه پایدار مستلزم شناخت علمی قابلیت‌ها و تنگناها با دیدگاه ناحیه‌ای (روستایی- شهری) و بازساخت نواحی با نگرش سیستمی است. ناحیه سرعین و روستاهای اطراف ترکیبی از جاذبه‌های انسانی و طبیعی را در خود جای داده است از ویژگی‌های بارز این ترکیب با نگرش سیستمی اشاره به این مورد است که در فاصله زمانی ۱۵ دقیقه‌ای یک ساعت می‌توان تنوع جاذبه‌های توریستی و اکوتوریستی را مشاهده نمود که در دنیا بی‌نظیر است. این جاذبه‌ها و مراکز توریستی اعم از آبگرم‌های معدنی (بیش از ۶۰ کانون مهم آبگرم و چشمه‌های معدنی با خواص درمانی مختلف)، پیست اسکی، چشم‌اندازهای آتشفشانی، دریاچه آتشفشانی، بهره‌مندی از جنگل، بهره‌مندی از اقلیم کوهستانی و آثار فرهنگی و غیره را بیان نمود.

برای دستیابی به این امر مهم، ساختار وضع موجود، الگوهای توریستی و رضایتمندی گردشگران و آثار اقتصادی گردشگری در ناحیه سرعین و روستاهای اطراف مورد بررسی قرار گرفت. نتایج پژوهش نشان می‌دهد که علیرغم دارا بودن قابلیت‌های زیاد گردشگری و علیرغم معنادار بودن تأثیر فعالیت‌های گردشگری در تغییر و تحولات اقتصادی مثبت ناحیه مورد مطالعه، میزان رضایتمندی از خدمات و امکانات زیربنایی و بهداشتی پایین است و هرچه میزان تحصیلات گردشگران بالا بوده میزان رضایتمندی کاهش داشته است. این وضعیت نشان می‌دهد که برای برنامه‌ریزی توسعه پایدار و بازساخت ناحیه مورد مطالعه در ابعاد مختلف ارتقاء مؤلفه‌های توریستی و گردشگری باید تأکید گردد و راهبردهای کاربردی مورد توجه قرار گیرد. در این راستا به روش SWOT نقاط قوت و ضعف، تهدیدها و فرصت‌ها مورد بررسی قرار گرفته و پیشنهادها و راهکارهای لازم ارائه شده است.

جدول ۵: ارائه نتایج با استفاده از مدل (SWOT) در جهت بهبود و تقویت صنعت توریسم

در ناحیه مورد مطالعه

نقاط قوت Strengths	تأسیسات اقامتی - فرودگاه اردبیل - تأسیسات پذیرایی - مساجد- وجود آبشارهای طبیعی بيله دره - اماکن تاریخی نظیر تپه‌تاریخی شهر - امامزاده سید ابوالقاسم - چشمه‌های آب‌های معدنی - جاذبه‌های طبیعی - صنایع دستی بی‌نظیر - سوغاتی‌های متنوع- جاذبه‌های فرهنگی نظیر آداب و رسوم و جشن‌های متنوع-عسل و لبنیات مرغوب.
نقاط ضعف Weaknesses	کمبود پارکینگ - ترافیک در اطراف مناطق توریستی - نبود وسیله حمل و نقل عمومی مخصوص گردشگران - کمبود آژانس اتومبیل- نبود پروازهای بین‌المللی - نبود راهنمای مسلط به زبان- عدم تبلیغات در سطح کشور - عدم تطبیق فرهنگ جهانگردان کشورهای خارجی با فرهنگ ناحیه - عدم همکاری ارگان‌های مختلف در بهبود وضع جهانگردی - عدم وجود تورهای ویژه خاص طبیعت برای گروه‌های سنی مختلف، بطور مثال کوهنوردی، شکار و صخره‌نوردی برای جوانان و پیاده‌روی برای افراد مسن - فقدان بازار گردشگری اسلامی - فقدان یا ضعف مدیریت کارآمد شهری - فقدان نمایشگاه دائمی محصولات حتی روزهای تعطیل - آب و هوای سرد منطقه بویژه در فصول زمستان و پاییز- فقدان اماکن تاریخی در داخل سرعین.
فرصت‌ها Opportunities	استفاده از طبیعت - بازار گردشگری اسلامی - برگزاری نمایشگاه‌ها - تورهای ویژه خاص برای افراد مختلف - مدیریت کارآمد - برگزاری همایش‌ها - تور مخصوص چشمه‌های آب گرم- سرمایه‌گذاری‌های کوچک و بزرگ در راستای اهداف جهانگردی - گسترش ورزش‌های مختلف با توجه به اقلیم منطقه احداث پیست بزرگ اسکی - احداث تله کابین- امکان بازدید در مدت زمان ۱۵ دقیقه الی یک ساعت از چشم‌اندازهای مختلف توریستی در ابعاد مختلف مؤلفه‌های گردشگری.
تهدیدها Threats	ساعات ترافیک - تخریب آثار باستانی - تهاجم فرهنگی - دلسردی بخش گردشگری در توسعه پایدار گردشگری- گردشگری فصلی.

**پیشنهادها و راهبردهای کاربردی**

۱. برنامه‌ریزی و راه‌اندازی گردشگری الکترونیک ناحیه مورد مطالعه در سطح ملی و جهانی؛
۲. افزایش ظرفیت واحدهای اقامتی، واحدهای پذیرایی و استانداردهای آنها با مقیاس ملی - جهانی؛
۳. بهسازی و نوسازی تجهیزات گردشگری به ویژه بهداشتی نمودن واحدهای آب درمانی
۴. احداث پارک‌های تفریحی در ناحیه مورد مطالعه؛
۵. برنامه‌ریزی و راه‌اندازی گردشگری زمستانی مثل اسکی؛
۶. ایجاد سیستم فاضلاب و هدایت آب‌های سطحی با کانال؛
۷. افزایش زمینه‌های اشتغال‌زایی مکمل فعالیت‌های توریسم از جمله صنایع دستی، عسل، لبنیات، فرش و غیره؛
۸. آموزش کارکنان مسافرخانه‌ها، هتل‌ها، ویلاها، مراکز آب درمانی، مراکز تجاری در خصوص رعایت الگوهای بهداشتی و نحوه برخورد با توریسم؛
۹. اطلاع‌رسانی قابلیت‌های بالقوه و بالفعل در ناحیه برای سرمایه‌گذاری داخلی و خارجی؛
۱۰. برگزاری جشنواره‌های مربوط به مؤلفه‌های گردشگری در ناحیه مورد مطالعه؛
۱۱. آشنایی با فرهنگ عشایری ناحیه و تدارک امکان بازدید و پذیرایی از توریسم در چادرهای عشایری؛
۱۲. زمینه‌سازی جلب مشارکت مردمی در همه ابعاد فرهنگی، اقتصادی، اجتماعی، زیست محیطی و مدیریتی؛

## منابع

۱. امیراحمدی، هوشنگ (۱۳۷۵)، برنامه‌ریزی منطقه‌ای در ایران، تهران: خدمات فرهنگی رسا.
۲. استعلاجی، علیرضا (۱۳۸۰)، آشنایی با توسعه پایدار و یکپارچه، تهران: انتشارات جهاد کشاورزی.
۳. بشیری، حسین و دیگران (۱۳۷۲)، آلاینده‌های زیست محیطی سبلان، اردبیل: سازمان محیط زیست.
۴. پاپلی یزدی، محمدحسین و دیگران (۱۳۸۵)، گردشگری، تهران: انتشارات سمت.
۵. حافظ نیا، محمد رضا (۱۳۸۷)، مقدمه‌ای بر روش تحقیق در علوم انسانی، تهران: انتشارات سمت.
۶. دانایی فر، حسن و دیگران (۱۳۸۳)، روش‌شناسی پژوهش کمی در مدیریت، تهران: انتشارات اشراقی.
۷. رهنمایی، محمد تقی (۱۳۸۵)، طرح جامع گردشگری اردبیل: اداره میراث فرهنگی.
۸. زنده دل، حسن (۱۳۷۷)، راهنمای گردشگری استان اردبیل، تهران: سازمان جهانگردی.
۹. سکاران، اوما (۱۳۸۰)، روش‌های تحقیق در عملیات. ترجمه محمد صائبی، تهران: مرکز آموزش مدیریت دولتی.
۱۰. صرافی، مظفر (۱۳۷۷)، مبانی برنامه‌ریزی منطقه‌ای. تهران: انتشارات میر.
۱۱. قادری، اسماعیل (۱۳۸۲)، نقش گردشگری روستایی در توسعه پایدار روستایی، تهران: دانشگاه تربیت مدرس.
۱۲. قدیری، معصوم و دیگران (۱۳۸۹)، گردشگری پایدار، تهران: انتشارات دانشگاه تهران.
۱۳. موحد، علی (۱۳۸۱)، بررسی و تحلیل الگوی فضایی توریسم، تهران: دانشگاه تربیت مدرس.
۱۴. لطیفی، غلامرضا (۱۳۸۳)، نقش و اهمیت توسعه فرهنگی در فرایند توسعه پایدار، اطلاعات سیاسی - اقتصادی. سال هجدهم. شماره هفتم.
۱۵. نصیری، حسین (۱۳۷۹)، توسعه پایدار چشم‌انداز جهان سوم، تهران: انتشارات فرهنگی و اندیشه.