

## شناخت توانمندی‌های گردشگری و ارائه الگوهای بهینه توسعه گردشگری از دیدگاه جغرافیای کاربردی (مطالعه موردی شهری)<sup>۱</sup>

دکتر علیرضا استعلاجی<sup>۲</sup> و محمد خوش‌نیت بیاتی<sup>۳</sup>

### چکیده

امروزه گردشگری به اندازه‌ای توسعه یافته که پس از صنایع مهمی مانند صنعت نفت و خودروسازی، سومین صنعت پردرآمد دنیا محسوب شده و اقتصاددانان نیز از آن به عنوان «صادرات نامرئی» یاد می‌کنند. همچنین علاوه بر نقش غیر قابل انکار آن در شکوفایی اقتصادی کشورها، جزو عوامل مؤثر در برنامه‌ریزی‌های زیربنایی اعم از توسعه اقتصادی، اجتماعی و فرهنگی است.

بی‌تردید از علل و انگیزه‌های اولیه مسافرت انسان‌ها، بازدید از جاذبه‌ها و یادمان‌های تاریخی و مذهبی بوده که به منظور برآورده نمودن نیازها و تعلقات روحی و مادی خود به بازدید از این اماکن می‌پرداخته‌اند. در ایران نیز با توجه به حضور ادیان مختلف الهی و آمد و شد حکومت‌های مختلف در طول تاریخ، آثار و یادمان‌های به جای مانده از آن‌ها همواره انگیزه سفر گردشگران را برای بازدید از جاذبه‌های گردشگری را تشکیل داده است.

در این میان شهر ری به سبب قدمت چندین هزار ساله تاریخی خود و برخورداری از وجود اماکن باستانی، فرهنگی، مذهبی و معماری غنی دوران اسلامی و بالاخص جاذبه‌های فراوان اماکن زیارتی متعدد و نیز به جهت مطرح بودن به عنوان یکی از مراکز آموزش مذهبی و دینی در کشور، از ظرفیت و قابلیت‌های متنوعی جهت گردشگری از جمله گردشگری مذهبی و تاریخی برخوردار است و سالیانه میلیون‌ها زائر و گردشگر را از داخل و خارج از کشور پذیرا می‌باشد. همچنین همان‌طور که می‌دانیم

---

۱. مقاله حاضر برگرفته از پایان‌نامه کارشناسی ارشد با عنوان «شناخت توانمندی‌های گردشگری اماکن تاریخی-مذهبی شهر ری و تأثیر آن بر توسعه کالبدی - اجتماعی و اقتصادی شهری» است که با راهنمایی استاد ارجمند، دکتر علیرضا استعلاجی تهیه و تدوین شده است.

۲. دانشیار دانشگاه آزاد اسلامی واحد شهر ری

۳. دانش‌آموخته دوره کارشناسی ارشد جغرافیا - برنامه‌ریزی توریسم دانشگاه آزاد اسلامی واحد گرمسار

جاذبه‌های گردشگری و صنایع مرتبط با آن در توسعه کالبدی-اجتماعی-اقتصادی و فرهنگی جوامع مؤثر هستند که شهر ری نیز بی‌تأثیر از این موضوع نبوده است؛ به طوری مراکز متعدد سکونت و خدمات شهری پیرامون جاذبه‌های تاریخی، باستانی و مذهبی ایجاد شده‌اند. لذا با توجه به سوال تحقیق و بررسی‌های صورت گرفته در این زمینه، به ویژه نتایج حاصل از آزمون‌های به کارگرفته شده و اطلاعات جمع‌آوری شده از مجموع ۳۱۰ نفر از گردشگران، ساکنین و کارشناسان در این شهر، ارتباط معناداری بین متغیر جاذبه‌های گردشگری و شناخت این گونه جاذبه‌ها با شرایط توسعه از جمله توسعه کالبدی-اجتماعی و اقتصادی ناحیه مورد مطالعه مشاهده می‌شود. به گونه‌ای که ضعف‌های زیرساختی موجود در راستای رشد و توسعه گردشگری در این شهر متأثر از عدم شناخت آثار فوق و در نتیجه عدم برنامه‌ریزی صحیح و اصولی در این خصوص است.

کلید واژگان: گردشگر، گردشگری تاریخی و مذهبی، توسعه کالبدی-اجتماعی و اقتصادی، شهر ری.

Archive of SID

## بیان مسأله و ضرورت تحقیق

امروزه از صنعت گردشگری Tourism به عنوان یکی از پردرآمدترین فعالیت‌های اقتصادی یاد می‌شود به گونه‌ای که از عوامل مؤثر در برنامه‌ریزی‌های توسعه اقتصادی، اجتماعی، فرهنگی و کالبدی شهرها تلقی شده و نقش غیرقابل انکار آن در توسعه و شکوفایی اقتصادی بر هیچ یک از کشورها - اعم از توسعه یافته و در حال توسعه - به عنوان یکی از مهم‌ترین منابع در رشد ناخالص ملی GDP پوشیده نیست.

ایران نیز به لحاظ برخورداری از ظرفیت‌های فراوان گردشگری از قبیل طبیعی، فرهنگی، تاریخی و مذهبی و ... همواره به عنوان یکی از جذاب‌ترین نواحی گردشگری جهان مطرح بوده است؛ لیکن با وجود اهمیت بسیار گردشگری در توسعه و شکوفایی اقتصادی کشورها، سهم ایران از نظر میزان جذب درآمد گردشگر ناچیز و در پایین‌ترین سطر جدول کشورهای توریست‌پذیر قرار داشته و این مهم در حالی است که به دلیل توجه خاص و تأکید بر این امر در سند چشم‌انداز افق ۱۴۰۴ ه. ش. و قانون برنامه چهارم توسعه اقتصادی، اجتماعی و فرهنگی کشور، می‌توان با شناخت و معرفی مناسب توانایی‌های بالقوه و بالفعل موجود، برنامه‌ریزی‌های اصولی و هدفمند (کوتاه مدت - میان مدت - بلند مدت) بهره‌گیری از تجارب کارشناسان متخصص و متعهد و توسعه زیر ساخت‌های لازم شاهد رشد اقتصادی و گسترش فرهنگ اصیل ایرانی - اسلامی بود.

در این میان گردشگری تاریخی و مذهبی یکی از شاخه‌های مهم گردشگری به شمار می‌رود که در ایران می‌تواند به عنوان یکی از مزیت‌های جذب گردشگر محسوب گردیده و از آنجایی که در بین ایرانیان مهم‌ترین هویت‌ها، هویت مذهبی و ملی است، چنانچه هر موضوع در ارتباط و هماهنگی با این هویت قرار گیرد مورد تأیید و علاقه عموم واقع خواهد شد. مراکز شهری همچون شهر ری به علت تجمع نمادهای مدنی و زیر ساخت‌های اجتماعی و داشتن جاذبه‌های بی‌ظنیر تاریخی و مذهبی با سابقه مدنیت طولانی و موقعیت جغرافیایی مناسب و قرار گرفتن در کریدور شمال - جنوب و شرق - غرب می‌تواند محل مناسبی برای جذب و جلب گردشگران داخلی و خارجی محسوب شود. اهمیت این نوع از صنعت گردشگری زمانی که با تاریخ تمدن و یا شرایط ویژه طبیعی آن ناحیه همراه گردد دو چندان شده و با برنامه‌ریزی‌های مناسب و بجا توانایی تبدیل شدن به قطب بزرگ گردشگری را خواهد داشت.

بنابراین ضرورت حصول به چشم‌اندازی روشن از وضعیت گردشگری تاریخی - مذهبی در شهر ری و نقش آن در تحولات و تغییرات کالبدی، اقتصادی، فرهنگی و اجتماعی شهر با هدف کاربست راهبردها و به تبع آن راه کارهای اجرایی قابل توجه است.

لذا با توجه به این امر و نیز وجود امکانات خاص و جاذبه‌های بی‌نظیر گردشگری در مناطقی همچون شهر ری می‌توان ضمن سیاست‌گذاری‌ها و برنامه‌ریزی‌های مناسب در زمینه جذب و توسعه گردشگری، بسیاری از موانع و مشکلات اقتصادی، اجتماعی، فرهنگی و کالبدی را مرتفع نمود.

### اهداف تحقیق

۱. بررسی و شناخت ساختار جغرافیایی ناحیه مورد مطالعه.
۲. بررسی و شناخت ظرفیت‌های توسعه‌ای گردشگری شهر ری با تأکید بر گردشگری اماکن تاریخی و مذهبی.
۳. ارائه راهبردهای کاربردی در فرآیند گردشگری ناحیه مورد مطالعه.

### سؤالات تحقیق

۱. آیا شناخت توانمندی‌های گردشگری اماکن تاریخی - مذهبی شهر ری و برنامه‌ریزی در جهت آن می‌تواند در توسعه کالبدی - اجتماعی و اقتصادی شهری مؤثر باشد؟
۲. آیا اطلاع‌رسانی صحیح در رابطه با جاذبه‌های تاریخی و مذهبی شهر ری می‌تواند در جذب گردشگر و فرآیند گردشگری پایدار مؤثر باشد؟
۳. آیا امکانات و ظرفیت‌های زیربنایی موجود در شهر ری، متناسب با نیازهای توسعه صنعت گردشگری است؟

### فرضیه‌های تحقیق

۱. به نظر می‌رسد گردشگری اماکن تاریخی - مذهبی شهر ری از قابلیت‌های بالایی برخوردار است ولی استفاده بهینه‌ای از دیدگاه جغرافیای کاربردی در فرآیند گردشگری بعمل نیامده است.

۲. به نظر می‌رسد یکی از چالش‌های ناحیه مورد مطالعه عدم اطلاع رسانی صحیح در فرآیند گردشگری پایدار است.
۳. به نظر می‌رسد امکانات زیربنایی گردشگری شهر ری با استانداردهای مطلوب فاصله زیادی دارند.

### پیشینه تحقیق

از جمله تحقیقات انجام شده در این خصوص می‌توان به موارد ذیل اشاره نمود:

۱. رساله کارشناسی ارشد خانم صدیقه شاهی دانشجوی دانشگاه پیام نور در سال ۱۳۸۸ با عنوان مطالعه توان‌های بالقوه و بالفعل گردشگری در توسعه کالبدی شهری به راهنمایی دکتر سیدمهدی موسی کاظمی و مشاوره دکتر علی اصغر رضوانی. این رساله در ۵ فصل و با استفاده از روش کتابخانه‌ای و نیز بکارگیری پرسشنامه در قالب گردشگران و ساکنین شهر ری و به کمک نرم افزارهای SPSS و بهره‌گیری از آزمون اسپیرمن و تحلیل داده‌های آماری به بیان قابلیت‌های گردشگری شهری و کمبودها و مشکلات گردشگران پرداخته است. و همچنین سایر تحقیقات بعمل آمده در رابطه با شهر ری که عبارتند از:
۲. خزائی، زهرا (۱۳۸۱)، بررسی پتانسیل‌های توریستی شهر ری در جهت ساماندهی و تعیین شناسنامه توریستی منطقه، پایان‌نامه کارشناسی ارشد، دانشگاه آزاد اسلامی واحد شهر ری.
۳. مهبیاری، مرضیه (۱۳۸۴)، بررسی کارکردهای شهر ری و تعیین حوزه نفوذ، پایان‌نامه کارشناسی ارشد، دانشگاه آزاد اسلامی واحد شهر ری.
۴. عروجی، میترا (۱۳۷۴)، پیدایش و توسعه شهر ری، پایان‌نامه کارشناسی ارشد، دانشگاه آزاد اسلامی واحد شهر ری.

### روش تحقیق

نوع روش تحقیق در این پژوهش از نظر هدف، کاربردی است و روش آن از نوع توصیفی-تحلیلی بوده و تلاش شده از روش کمی-کیفی (تحلیلی) به تناسب موضوع استفاده شود و با

بهره‌گیری از روش SWOT و GIS در تجزیه و تحلیل اطلاعات به نقاط قوت، ضعف، تهدیدها و فرصت‌ها که در این خصوص وجود دارد اشاره شود. همچنین برای انجام تحقیق روش کتابخانه‌ای و میدانی مورد استفاده قرار گرفته که در روش کتابخانه‌ای از مطالعات اسنادی و کتابخانه‌ای، بانک‌های اطلاعات علمی، موتورهای جستجوی اینترنتی و امکانات سمعی و بصری و مقالات علمی و تخصصی آمار و اطلاعات مربوط به شهر ری مورد بررسی واقع شده و در روش میدانی نیز علاوه بر عکسبرداری از جاذبه‌های تاریخی و مذهبی، مشاهده و مصاحبه، به منظور به دست آوردن اطلاعات از پرسشنامه استفاده گردیده و سپس آمار به دست آمده از پرسشنامه‌ها به کمک نرم افزارهای Spss و نمونه‌های انتخابی از جامعه هدف مؤلفه‌های کالبدی، اجتماعی، اقتصادی و فرهنگی تهیه و تدوین شده است.

### روش تجزیه و تحلیل اطلاعات

از آنجایی که هدف از پژوهش حاضر شناخت توانمندی‌های گردشگری اماکن تاریخی - مذهبی شهری است، از طریق تهیه پرسشنامه و ارزیابی نتایج حاصل از پرسشنامه‌ها و به کمک نرم‌افزار Spss و آزمون همبستگی بین متغیرهای مستقل و متغیر وابسته، اثرات توسعه گردشگری بر سطح زندگی ساکنین محلی به منظور برقراری ارتباط معناداری بین متغیرهای مختلف و ارتباط آن با توسعه گردشگری به تجزیه و تحلیل داده‌های آماری پرداخته شده است. جامعه آماری نیز کارشناسان و ساکنین شهری و گردشگران وارد شده (در مجموع ۳۱۰ نفر) به شهری هستند که از طریق نمونه‌گیری تصادفی ساده و با استفاده از پرسشنامه‌های توزیع شده در بین آن‌ها مورد بررسی قرار گرفته است.

### مبانی نظری تحقیق

شهر، کانون همه جاذبه‌های اجتماعی، فرهنگی و اقتصادی است. این مکان انسان را از بربریت به اوج تمدن رسانیده و آگاهی‌های او را جلال و شکوه بخشیده است. محققین، متفکرین و طبقات مختلف شهری هر یک به نحوی در مورد زندگی شهری به داوری می‌نشینند: عده‌ای عقیده دارند که شهر به مثابه یک دوزخ واقعی است، شهر کانون همه بی‌رحمی‌ها و محرومیت‌هاست، شهر به صورت یک تله است، شهر کلکسیون همه تیره‌بختی‌ها و سیاه‌روزی‌ها

جامعه بشری است، شهر به مثابه خانه اموات می‌نماید، شهر منشاء سقوط همان تمدنی است که خود پرورش داده است. در برابر این طرز تفکر عده‌ای دیگر معتقدند که شهر کانون اصلی همه میراث‌های فرهنگی، عواطف و احساسات بشری است، شهر به صورت موزه اندیشه‌ها، تفکرات، شیوه نظام‌های حکومتی و نحوه نگرش به عدالت اجتماعی است، شهر تجلی گاه نظام ارزش‌های انسانی، اعتقادات، امیدها و نگرانی‌هاست، شهر به همه ارزش‌های بشری ارج و اعتبار خاصی قائل است و اگر شهر توقف کند توسعه اجتماعی و اقتصادی جامعه، امکان‌پذیر نیست (شکوئی، ۱۳۷۲: ۱).

گردشگری و توریسم شهری به عنوان یک منبع پایدار اقتصادی با گردش مالی بالا در شهرهای دارای توانایی و قابلیت جذب گردشگر، سال‌های بسیاری است که در کشورهای توسعه یافته به عنوان یک منبع اقتصادی مطمئن و در کشورهای در حال توسعه به عنوان یکی از محورهای ویژه جهت نیل به توسعه اقتصادی و شهری به صورت ویژه‌ای مورد توجه مدیران شهری قرار گرفته است (شیخ کاظم، ۱۳۸۶: ۲۶۳).

امروزه یکی از مهم‌ترین کاربری شهرها، ارائه خدمات گردشگری نوین است. چرا که شکل‌گیری عصر پسا مدرنیته با گزاره اصلی آن یعنی جهانی شدن، فناوری اطلاعات و گردشگری را سبب شده و دوره جدیدی در تعاملات اجتماعی و فرهنگی انسان‌ها در قالب ساخت‌های شهری را رقم زده است. با این اوصاف مراکز شهری به علت تجمع نهادهای مدنی و زیرساخت‌های اجتماعی می‌توانند محل مناسبی برای جذب و جلب گردشگران داخلی و خارجی محسوب شوند. اهمیت این نوع از صنعت گردشگری خود زمانی که با تاریخ تمدن و یا شرایط ویژه طبیعی آن ناحیه همراه گردد دو چندان شده و با برنامه‌ریزی‌های مناسب و بجا به آسانی توانایی تبدیل شدن به قطب‌های بزرگ گردشگری را خواهد داشت (معمار، ۱۳۸۶: ۲۸۱).

### گردشگری شهری

در اولین کار گروه گردشگری در اروپا در سال ۱۹۹۰ گردشگری شهری چنین تعریف شد: "گردشگری شهری مجموعه‌ای از منابع و فعالیت‌هایی است که در شهرها یا شهرک قرار دارند و به بازدید کنندگان سایر نواحی خدمات عرضه می‌کند". به عبارت دیگر گردشگری شهری به

مجموعه فعالیت‌های توسعه یافته در مراکز شهری که دارای زیر ساخت‌های مناسب گردشگری و عناصر طبیعی، تاریخی و فرهنگی هستند و به صورت یک قطب جاذب از طریق عرضه محصولات و مصرف تولیدات و خدمات برای جذب گردشگرها عمل می‌کنند تعریف شده است...

به عبارت دیگر "گردشگری شهری، عملکرد متقابل گردشگر - میزبان و تولید فضای گردشگری در رابطه با سفر به مناطق شهری با انگیزه‌های متفاوت و بازدید از جاذبه‌ها و استفاده از تسهیلات و خدمات مربوط به گردشگری است که آثار متفاوتی را بر فضا و اقتصاد شهری برجای می‌نهد" (شاهی، ۱۳۸۸: ۵۵-۵۶).

عناصر تشکیل دهنده جاذبه‌های جهانگردی شهری از نظر «یانسن وربک» به سه دسته تقسیم می‌شوند که عبارتند از:

**الف. عناصر نخستین:** که زمینه‌ها و پایه مادی (میراث تاریخی و شهری، مجاورت با آب، بوستان و باغ و... ) و انسانی (پذیرایی، مهمان‌نوازی، سنن، امنیت) و همچنین فعالیت‌ها و تجهیزات ویژه مستعد جذب جهانگردان (گنجینه‌ها، نمایشگاه‌های فرهنگی و ورزشی و جشنواره‌ها و...) را با هم ادغام می‌کند؛

**ب. عناصر ثانوی:** که دربرگیرنده تسهیلات خرید، اقامت، خوراک سرا، بنگاه‌های حمل و نقل جهانگردی هستند؛

**ج. عناصر کیفی:** که به عناصر اضافی مشهورند و شامل تسهیلات دسترسی به نقاط مختلف از جمله توقفگاه‌ها، اطلاع‌رسانی به مسافران و بازدیدکنندگان (دفاتر، اسناد و راهنماها) هستند. (تقوایی و صابری، ۱۳۸۶: ۱۵۸)

گردشگری در شهرها با توجه به تنوع فعالیت‌های مختلف گردشگری و استقرار آن‌ها در فضاهای مختلف، گردشگاه‌های موردنیاز شهر از نظر تجانس عملکردی و نحوه دسترسی به سه گروه عمده تقسیم می‌شوند:

۱. گردشگاه‌های درون شهری.
۲. گردشگاه‌های حاشیه شهری.
۳. گردشگاه‌های برون شهری.



این نوع تقسیم‌بندی از یک سو نحوه استقرار و پراکنش اماکن تفریحی و فراغتی را نشان می‌دهد و از سویی دیگر نیازهای گردشگران شهری و نحوه تأمین آن‌ها را از جهات مختلف تعیین می‌نماید (ارمغان، ۱۳۸۶: ۱۲۳).

### گردشگری و کاربری زمین شهری

به طور کلی شهر در رابطه با گردشگری خصلتی دوگانه دارد:

- شهر به عنوان مبدا گردشگری
- شهر به عنوان مقصد گردشگری

فعالیت گردشگری در شهرهای گردشگری پذیر اثرات متناهی بر ویژگی‌های کاربری زمین برجای می‌گذارد. میزان این اثرگذاری به عوامل زیر وابسته است:

- نوع و ماهیت گردشگری (فرهنگی، تفریحی، اکوتوریسم، مذهبی و...);
- حجم و مقیاس گردشگر (شمار گردشگران، ارزش افزوده، حوزه کشش و...);
- میزان وابستگی اقتصاد شهر به فعالیت‌های گردشگری یا جایگاه گردشگری در اقتصاد شهری؛
- مدت زمان (سابقه) برقراری جریانات گردشگری در شهر؛
- ظرفیت شهر از نظر زیست محیطی، زیرساخت‌ها، فرهنگ و پذیرش جامعه، قوانین و مقررات حاکم؛ (شاهی، ۱۳۸۸، ۶۴)

### گردشگری شهری و توسعه پایدار

در غوغای جهانی یکی دو دهه اخیر، توسعه پایدار گردشگری بر پایه: حفظ محیط زیست، استفاده مناسب از منابع طبیعی، جلوگیری از هدر رفتن انرژی، مشارکت مردم در سیاست‌ها و تصمیم‌گیری‌ها، آموزش مردم و مسئولان، احساس مسئولیت نسبت به نسل‌های آینده، مطرح شده و عقل جمعی به این نتیجه رسیده است که جامعه به توسعه‌ای نیاز دارد که در عین توانایی در برآورده کردن نیازهای نسل امروز، توانایی‌های لازم برای بهره‌برداری نسل بعد را فراهم نماید تا با حمایت و فراهم‌آوری شرایط و تشویق مردم به مشارکت فعال در برنامه‌ریزی، رعایت اصول اخلاقی، سلامت فرهنگ و محیط زیست، اعتقادات و سنن جوامع محلی، حفظ گردد و با

بسط تفکر منتقدانه و ترویج آگاهی بین مردم و تهیه منشور اخلاقی جهانگردی در جهت تحقق خدف‌های توسعه پایدار قدم‌هایی برداشته شود.

در بسط توسعه پایدار گردشگری، باروری فرهنگ نقشی ارزنده دارد. فرهنگ میزبان مجموعه‌ای به هم پیوسته از معارف، ارزش‌ها، هنجارها و ارزش‌های: اجتماعی، حقوقی، دینی، ادبی، هنری و سیاسی است که می‌تواند هم بر فرهنگ جامعه مهمان تأثیر گذارد، هم از ویژگی‌های: سرزمینی، اخلاقی، اجتماعی، ادبی و فرهنگ مهمان تأثیر پذیرد... عناصر فرهنگ ایرانی از آغاز تاکنون قابلیت و جاذبه‌های فراوانی را با خود حمل کرده که این جاذبه‌ها کمتر شناخته شده است که در این زمینه گردشگری شهری در شناساندن زوایای جهانگردی فرهنگی جایگاه خاصی دارد (ناظم، ۱۳۸۴: ۹۵-۹۶).

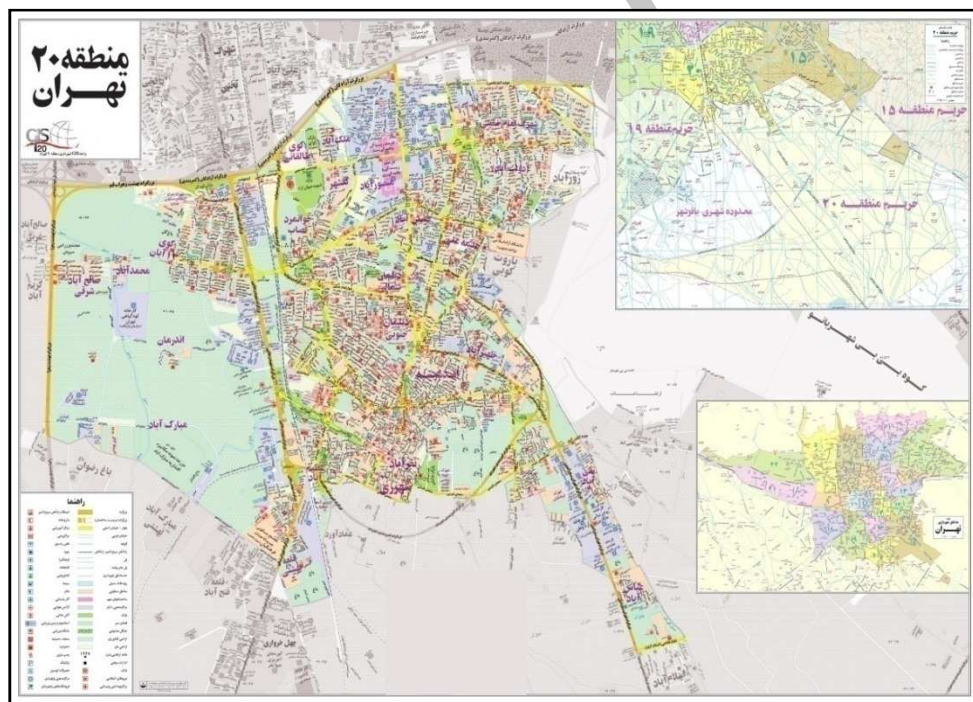
**شاخص‌های توسعه پایدار شهری شامل:** جاذبه‌های گردشگری در محیط‌های شهری و پیرامون آن، راه‌های ارتباطی و سهولت دسترسی، میزان تراکم جمعیت در واحد سطح و ظرفیت گردشگری، تأسیسات زیر بنایی، امکانات اقامتی، قابلیت‌های فرهنگی، پیامدهای اشتغال‌زایی گردشگری و سطح درآمد و توانایی‌های اقتصادی است. خط مشی‌های گردشگری پایدار شهری بر پایه برنامه‌ریزی و هماهنگی بین بخش‌های دولتی و خصوصی جوامع شهری، تقویت و تشویق سرمایه‌گذاری‌های زیربنایی، ایجاد منطقه آرام و امن، حفظ مناظر زیبا و میراث تاریخی- فرهنگی، تعلیم مهارت به اشخاص کم‌توان، تجزیه و تحلیل دقیق نیازهای منطقه، شناخت محدودیت‌های فرهنگی و اجتماعی، ظرفیت‌سنجی منطقه در زمینه میزان همکاری مردم برای طرح‌ها و تصمیم‌ها و بهره‌گیری از انواع وسایل سنتی و مدرن است (همان منبع، ۱۳۸۴: ۹۷).

### شناخت ساختار وضع موجود ناحیه شهر ری

شهر ری از دوران‌های مختلف زینت بخش برگ برگ کتاب‌های تاریخی است، پیشینه فرهنگی و سیاسی این شهر به هزاره سوم پیش از میلاد بر می‌گردد. اما به طور دقیق و روشن در دوران پیش از اسلام، از روزگار حمایت مادها بدین سو نام و نشان بیشتری از آن به صورت‌های گوناگون در کتاب‌های مقدس اوستا و عهد عتیق و آثار یونانی و لاتینی و سنگ نبشته‌های باستانی (کتیبه داریوش بزرگ) آمده است. این شهر بیش از شش هزار سال در پهنه تاریخ به

عنوان یکی از سرزمین‌های چهارگانه، دارای تمدن و فرهنگ منحصر به خود بوده و از دوران هخامنشی یکی از نقاط آباد و مهم فلات ایران محسوب می‌شده، در قرون اولیه اسلامی نیز بزرگ‌ترین مراکز آبادانی و سیاسی ایران به حساب می‌آمده است.

ری تنها منطقه باستانی استان تهران که دارای آثار تاریخی و مکان‌های دیدنی زیادی است. این منطقه قطب توسعه توریسم مذهبی استان تهران نیز به شمار می‌آید. جاذبه‌های تاریخی شهرستان ری بر جاذبه‌های طبیعی منطقه غالب است. قدمت طولانی و سابقه کهن ری سبب شده که آثار تاریخی بسیار قدیمی مانند باروی ری برین - که مربوط به سده‌های قبل از میلاد است - در این شهر وجود داشته باشد. از یک طرف قرار گرفتن محدوده ری باستان در این منطقه خصلت تاریخی ویژه‌ای را به آن منطقه داده است و از طرف دیگر وجود مرقد حضرت عبدالعظیم (ع) به عنوان یکی از زیارتگاه‌های قدیمی تهران به این خصلت تاریخی افزوده است (شاهی، ۱۳۸۸: ۱۹۷-۱۹۸).



شکل ۱: نقشه منطقه ۲۰ تهران (شهر ری)

### موقعیت جغرافیایی

شهرستان ری یکی از شهرستان‌های استان تهران و در جنوب این استان واقع گردیده که اراضی آن از آبرفت‌های دامن جنوب ارتفاعات البرز و آبرفت‌های اطراف کوه آراد (بین کهریزک و حسن‌آباد) در جنوب شهرستان ری تشکیل یافته است. مختصات جغرافیایی این شهرستان با اندکی تفاوت نسبت به تهران برابر ۵۱/۳۰ تا ۵۱/۱۴ طول شرقی و ۳۵/۳۸ تا ۳۵/۲۶ عرض شمالی است. (مهیار، ۱۳۸۴: ۳۸).

این شهرستان از سه بخش (مرکزی، کهریزک و فشاپویه) و چهار شهر (ری، حسن‌آباد، باقرشهر، کهریزک) و شش دهستان (حسن‌آباد، کلین، قلعه نو، کهریزک، خلایق و غنی‌آباد) و ۱۶۳ آبادی تشکیل شده که ۳۵ آبادی آن خالی از سکنه است (شاهی، ۱۳۸۸: ۱۳۰).

شهرستان ری تا سال ۱۳۵۵ به عنوان یکی از شهرستان‌های استان مرکزی به صورت فرمانداری مستقل اداره می‌شد. پس از سال ۱۳۵۵ تا سال ۱۳۵۷ با تصویب بخشنامه‌ای ری به عنوان بخشی از فرمانداری تهران مطرح شد ... با پیروزی شکوهمند انقلاب اسلامی و پیگیری‌هایی که در سال ۱۳۵۹ از طریق وزارت کشور انجام گرفت ری به عنوان شهرستان معرفی شد و پس از تصویب هیأت وزیران دولت وقت ری به عنوان یک شهرستان مستقل تابع استان تهران گشت (مهیار، ۱۳۸۴: ۶۱).

### جغرافیای طبیعی شهر ری

ری از نظر جغرافیایی دشتی آبرفتی محسوب می‌شود. زمین‌های شهر ری از آبرفت‌های سیلابی دامنه جنوبی ارتفاعات توچال، در شمال تهران، آبرفت‌های اطراف کوه آراد (بین کهریزک و اسدآباد) تشکیل یافته است، که به وسیله قنات‌ها، مسیل‌ها و همچنین کانال‌هایی که از پایین‌رود کرج منشعب می‌شود، مشروب می‌گردد.

وضعیت طبیعی ری جلگه‌ای و شیب آن از سوی شمال غرب به جنوب شرق است. تحقیقات زمین‌شناختی نشان می‌دهد که بر اساس فسیل‌های حیوانی و نباتی یافت شده از منطقه ری در گذشته آب و هوای ری بسیار گرم و شیب به آب و هوای منطقه حاره بوده و قهراً در این منطقه دریایی به شکل دریاچه‌های منطقه حاره وجود داشته است. سنگ‌های موجود در این منطقه نشان

می‌دهد در اطراف منطقه تهران و ری رودخانه‌هایی وجود داشته که از چشمه‌های آهکی تشکیل می‌یافته و این رودخانه از میان جنگل عبور می‌کرد، و نیز ثابت می‌کرد بخشی از منطقه پوشیده از درختان جنگلی بوده است. پیدایش دشت ری مربوط به دوره چهارم زمین‌شناسی از دوره ژوراسیک است (مهیار، ۱۳۸۴: ۳۹).

### اقلیم

به طور کلی هوای جنوب تهران که این ناحیه قسمتی از آن ناحیه است با ارتفاع متوسط بین ۱۲۰۰ و ۱۰۱۲ متر به طور کلی دارای هوای گرم و احتمالاً خشک‌تر از خود تهران است. در فصول سرد این شهرستان متأثر از سیستم‌های شمالی و شمال‌غربی و غربی و جنوب‌غربی است که طی نفوذ به فلات ایران استان تهران و شهرستان ری را تحت تأثیر خود قرار می‌دهند. اصولاً زمستان‌ها در سطح این شهرستان سرد و خشک می‌باشد. همچنین همجوار بودن با کویر نیز موجب می‌شود که در تابستان‌ها با دمای گرم و خشک شرقی و جنوب شرقی بر آن تأثیر بگذارد که تابستان‌های این شهرستان در مجموع گرم و خشک و غبار آلود است (مهیار، ۱۳۸۴: ۴۲).

### جمعیت

جمعیت شهرری (منطقه ۲۰) به عنوان تنها شهر بخش مرکزی این شهرستان و همچنین یکی از مناطق ۲۲ گانه شهر تهران در سال ۱۳۸۵، ۴۱۶۵۵۳ نفر بوده که بیشترین جمعیت شهری این شهرستان را به خود اختصاص داده است. بعد خانوار در سال ۱۳۸۵، برابر ۴/۲ بوده است (شاهی، ۱۳۸۸: ۱۴۲).

### تقسیم‌بندی محدوده استخوان‌بندی و شناسایی توانایی‌های هر بخش

محدوده استخوان‌بندی با توجه به ویژگی‌های کالبدی، نوع ارتباط خصوصیات عملکرد و عناصر شاخص بافت به هفت بخش تقسیم شده که ذیلاً به توضیح خصوصیات هر یک از بخش‌ها می‌پردازیم.

**بخش ۱:** کاربری‌های عمده این بخش که در رأس محور استخوان‌بندی واقع است عبارتند از: صنایع لازم‌الانتقال و قسمتی نیز کاربری‌های مسکونی در قطعاتی کوچک و با کیفیت نازل. این بخش به دلیل وجود عناصر مهمی چون ابن بابویه، برج طغرل، چشمه علی، کارخانه سیمان و کارخانه گلیسیرین و مشرفیت به ارتفاعات بی‌بی شهربانو و تپه‌های باستانی که هنوز بقایای آثار تاریخی بر روی آن‌ها (تپه صفاییه) خود نمایی می‌کند همچنین وجود اراضی بایر وسیعی در جوار کارخانه سیمان و گلیسیرین عبور کمربندی ۴۵ متری از ضلع جنوبی آن و تغییر مسیر کانال باروت کوبی دارای پتانسیل ویژه در خور توجه است. احیای عناصر تاریخی و ایجاد جاذبه‌های توریستی و سیاحتی استقرار کاربری‌های فرهنگی، ورزشی، تفریحی و گذران اوقات فراغت از جمله اقداماتی است که می‌توان در این بخش انجام داد (مهپاری، ۱۳۸۴: ۶۷-۶۸).

**بخش ۲:** این بخش نیز در منتهی الیه قسمت شمالی محدوده استخوان بندی قرار دارد که از شمال به محور منتهی به کارخانه سیمان از غرب به خیابان فدائیان اسلام و از شرق به چشمه علی و گورستان ابن بابویه منتهی می‌شود و جاده سوم که یکی از محورهای اصلی شهر ری می‌باشد از مرکز آن عبور نموده و کمربندی پیشنهادی شهر ری را به دو قسمت تقسیم می‌کند. کاربری عمده این بخش مسکونی است و در حاشیه محورهای مذکور نیز کاربری تجاری به شکل نواری قرار گرفته است.

**بخش ۳:** این بخش در ضلع شمالی محور ورامین و سه راه ورامین که از مهم‌ترین تقاطع‌های شهر ری می‌باشد واقع شده و محورهای مهمی چون فدائیان اسلام، جاده سوم و ابن بابویه از داخل آن عبور می‌نمایند. کاربری عمده آن مسکونی، تجاری به صورت نواری و بخش صنعتی می‌باشد. این بخش به دلیل موقعیت استقرار و دسترسی‌های مذکور که با آن مرتبط هستند از قابلیت بالایی جهت استقرار کاربری تجاری به صورت دفاتر کار و پاساژ و غیره برخوردار است.

**بخش ۴:** این بخش که بافت طرفین محور استخوان بندی حد فاصل شهر ری تا سه راه ورامین را شامل می‌شود و عنصر مهم امام‌زاده عبدالله و بیمارستان فیروزآبادی را در خود جای داده است. بخشی از محور استخوان‌بندی که در این محدوده واقع است به دلیل استقرار کاربری تجاری در حاشیه آن، دسترسی به سمت شمالی حرم و بازار از تراکم زیادی برخوردار است. (همان منبع، ۶۸)

بخش ۵: این بخش تماماً شامل اراضی کشاورزی و سطوح غیر دایر است که به دلیل مجاورت با مجموعه حرم مطهر از پتانسیل ویژه ای در ارتباط با رفع کمبودهای بازار برخوردار است (مهپاری، ۱۳۸۴: ۶۹).

بخش ۶: این بخش که در مرکز آن مجموعه حرم مطهر حضرت عبدالعظیم (قوی‌ترین عنصر استخوان‌بندی) واقع است عمدتاً بافت سنتی و فرسوده‌ای را شامل می‌شود که از حیث دسترسی‌های داخلی، جمع‌آوری آب‌های سطحی و خدمات موردنیاز دچار مشکل بوده و نیاز شدید به بهسازی و نوسازی دارد. همچنین با توجه به افزایش جمعیت و بالا رفتن تعداد زوار در سال‌های اخیر ایجاد دسترسی‌های مناسب به همراه خدمات موردنیاز برای حرم حضرت عبدالعظیم ضروری به نظر می‌رسد.

بخش ۷: در این بخش که کاربری‌های اداری و خدماتی و مسکونی را شامل می‌شود سطوح خالی نسبت به بافت پر که عمدتاً نوسازی می‌باشد بیشتر است. بلوار آرامگاه که از ورودی‌های مهم شهر ری می‌باشد و دسترسی به بست شرقی حرم مطهر از طریق آن میسر است محور اصلی و مرکزی این بخش را تشکیل می‌دهد همان‌طور که اشاره شد به دلیل این که بخش مذکور سطوح قابل توجهی از اراضی بایر و مزروعی را دارا می‌باشد و در جوار حرم و محور ورودی اصلی آن واقع است از قابلیت بالایی جهت استقرار کاربری‌های خدماتی، اداری، تجاری و ایجاد تسهیلات و خدمات مربوط به زوار برخوردار است. با توجه به ویژگی‌های مذکور بخش‌های محدوده استخوان‌بندی را از حیث نوع برخورد می‌توان به دو دسته تقسیم کرد:

دسته اول بخش‌هایی که به دلیل کهنه و فرسوده بودن بافت، پایین بودن سطح خدمات و تأسیسات شهری و دارا بودن سطوح قابل توجهی از اراضی غیر دایر نیاز به بهسازی و نوسازی دارند (بخش‌های ۶۰۱).

دسته دوم شامل بخش‌هایی هستند که از نظر وضعیت بافت و برخورداری از خدمات، از کیفیت بالاتری برخوردارند و در «غالب ساماندهی» شهری می‌توان مشکلات آنها را حل نمود (بخش‌های ۲، ۳، ۴، ۵، ۷). (همان منبع، ۶۹)

### دلایل اصلی اثرگذار بر توسعه منطقه

دلایل اصلی اثرگذار بر توسعه منطقه ۲۰ به شرح زیر است:

۱. استقرار مجموعه حرم حضرت عبدالعظیم (ع): با توجه به نقشه سیر تحول کالبدی، مرکزیت و هسته اصلی منطقه در اوایل قرن حاضر، بافت اطراف حرم حضرت عبدالعظیم (ع) بوده که با توسعه تدریجی منطقه به سمت میدان شهر ری و سه راه ورامین گسترش یافته است. این مکان مذهبی و تاریخی بیشترین عامل تأثیر گذار را بر ساختار کالبدی منطقه داشته است.
۲. ارتباط و نزدیکی زیاد با تهران: نزدیکی شهر ری با تهران و همچنین ارتباط زیاد بین آن‌ها، از دیگر عوامل اصلی توسعه منطقه ۲۰ بوده است. رشد و توسعه سریع بخش‌های شمالی شهر ری و نهایتاً پیوستگی آن با تهران، بیانگر تأثیر گذار بودن تهران در توسعه کالبدی منطقه می‌باشد.
۳. وجود مراکز اصلی اشتغال صنعتی و کشاورزی در منطقه: برخورداری شهر ری از اراضی کشاورزی بسیار وسیع از یک طرف و استقرار تدریجی صنایع و کارگاه‌هایی چون سیمان ری، چیت‌سازی، روغن‌نباتی و غیره در این منطقه، یکی دیگر از دلایل سرعت گرفتن توسعه کالبدی آن محسوب می‌گردد، بدین صورت که با استقرار صنایع مذکور شاغلین آن‌ها نیز در اطراف این مراکز سکنی گزیده و بتدریج موجبات توسعه یافت‌های مسکونی را نیز فراهم آوردند (شاهی، ۱۳۸۸: ۱۶۷).

### ارزیابی سیمای شهری

با توجه به مطالعاتی که از زوایای گوناگون در خصوص سیمای شهری منطقه بعمل آمده می‌توان بیان داشت که علیرغم وجود مراکز و عناصر شاخص تاریخی، مذهبی و طبیعی در این منطقه، سیمای شهری از وضعیت مطلوبی برخوردار نیست.

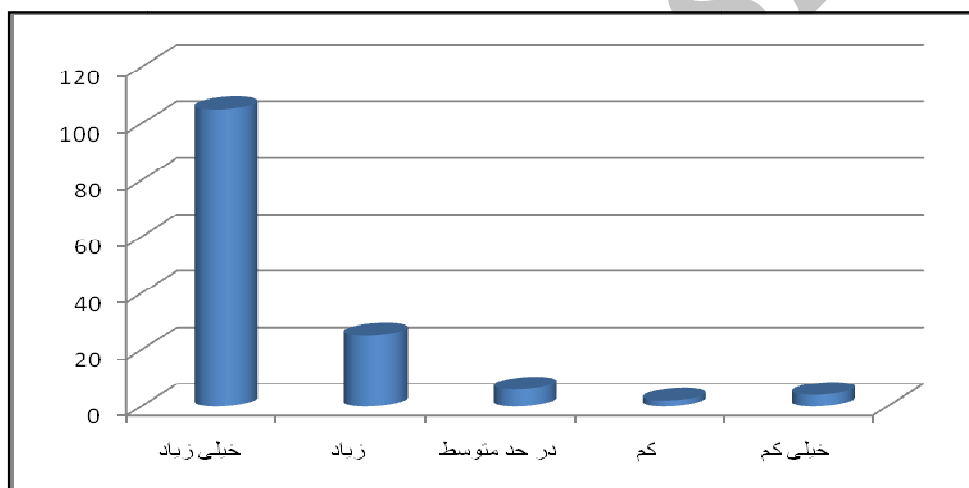
بهم‌ریختگی و اغتشاش در احجام و نماها، خصوصاً در بافت‌های صنعتی و کاربری‌های مسکونی اطراف آنها، کاملاً مشهود بوده و همراه با اراضی متروکه و مخروبه و بلا تکلیف، بافتی با سیمای ناهمگون و بد منظره را ایجاد کرده‌اند. اما در عین حال محدوده‌هایی در منطقه وجود دارد که سیما و منظری دلپذیر و زیبا را بوجود آورده است، از جمله چشم‌اندازهای شرق و جنوب آن، همچنین خیابان آرامگاه و مجموعه حرم حضرت عبدالعظیم (ع) که دارای دید و منظر زیبا و مناسبی می‌باشند.

از طرف دیگر، محدوده اطراف حرم حضرت عبدالعظیم (ع) با بافتی ارگانیک و بهم پیوسته نشانگر

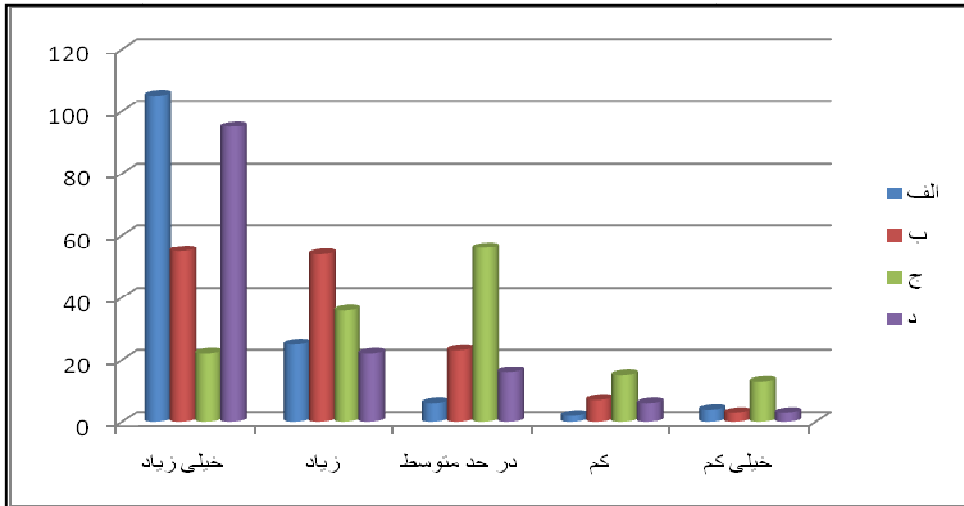


گونه‌ای از شهرسازی سنتی با اجزاء و عناصر مربوط به خود بوده و هویتی خاص را بوجود آورده است. با دور شدن از این محدوده بافت‌های معاصر و شطرنجی خودنمایی کرده که عمدتاً هویت خاصی نداشته و از کیفیت‌های محیطی و کالبدی مطلوب نیز بی‌بهره می‌باشند. در این میان محدوده کوی دولت‌آباد و سیزده آبان با بافتی شطرنجی که قبل از انقلاب طراحی و اجرا شده‌اند گونه‌ای از شهرسازی خاص آن دوره را نشان می‌دهد که با میادین و واحدهای همسایگی کوچک و بزرگ و همچنین مراکز محله، دارای خوانایی و هویت نسبی هستند (شاهی، ۱۳۸۸: ۱۷۹-۱۸۰).

### تحلیل یافته‌های تحقیق



نمودار ۱: توزیع فراوانی تأثیر نقش فضای شهری موجود در شهری در جذب مسافران و گردشگران از دیدگاه گردشگران و ساکنین



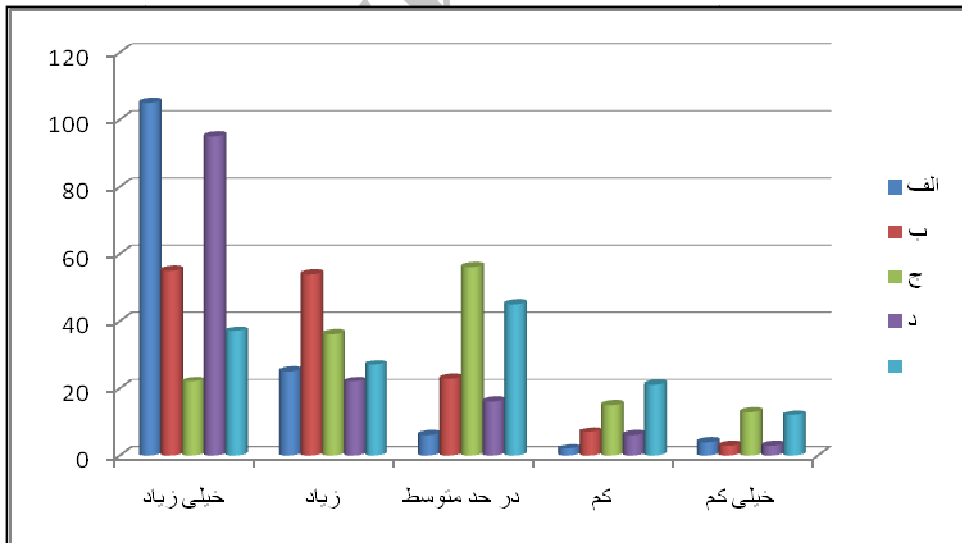
نمودار ۲: توزیع فراوانی دلیل عدم استفاده گردشگران از امکاناتی مثل، هتل، مسافرخانه و میهمان پذیرها

الف. قیمت بالای مسافرخانه و میهمان پذیرها.

ب. نبود هتل، مسافرخانه و میهمان پذیر مناسب در سطح شهر.

ج. عدم سرویس دهی مناسب در هتل، مسافرخانه و میهمان پذیرها.

د. دسترسی آسان به فضای سبز و چادرهای مسافرتی.



نمودار ۳: توزیع فراوانی مشکلات عمومی مسافران برای بازدید از اماکن زیارتی و تاریخی شهر ری

- الف. عدم آگاهی مسافران از جاذبه‌های زیارتی و تاریخی.  
 ب. کمبود راهنمایان و کارشناسان آشنا به منطقه ری.  
 ج. کمبود تسهیلات رفاهی و اقامتی در مجاورت اماکن زیارتی و تاریخی.  
 د. کمبود وسایل حمل و نقل و پارکینگ و عدم دسترسی مناسب به مناطق دیدنی.  
 ه. عدم برخورد مناسب ساکنین محلی با مسافران.

جدول ۱: در صورت امکان تغییر کاربری‌هایی مانند کارخانه‌ها و کارگاه‌های صنعتی آلوده کننده، انبارها و ... جهت توسعه فضای شهری، کدام یک از موارد زیر را برای این امر مناسب می‌دانید؟

کاربری‌ها	فرمانده	پاسخی زیاد	زید	در حد متوسط	کم	پاسخی کم
الف) اقامتی و رفاهی	فراوانی	۷۱	۳۶	۳۹	۱۵	۳
	درصد	۲۲/۹	۱۱/۶	۱۲/۶	۴/۸	۱
ب) تجاری و بازرگانی	فراوانی	۵۲	۴۲	۵۳	۱۴	۳
	درصد	۱۶/۸	۱۳/۵	۱۷/۱	۴/۵	۱
ج) بهداشتی و درمانی	فراوانی	۶۷	۵۵	۳۳	۳	۶
	درصد	۲۱/۶	۱۷/۷	۱۰/۶	۱/۰	۱/۹
د) پارک و فضای سبز	فراوانی	۸۱	۵۲	۲۳	۵	۳
	درصد	۲۱/۶	۱۶/۸	۷/۴	۱/۶	۱

در پاسخ به گویه الف: اقامتی و رفاهی. ۲۲/۹ درصد از پاسخگویان در سطح خیلی زیادی امکانات اقامتی و رفاهی را جهت توسعه فضای شهری مناسب می‌دانند که دارای بیشترین فراوانی است. در پاسخ به گویه ب: تجاری و بازرگانی. ۱۷/۱ درصد از پاسخگویان در سطح متوسطی امکانات تجاری و بازرگانی را جهت توسعه فضای شهری مناسب می‌دانند که دارای بیشترین فراوانی است.

در پاسخ به گویه ج: بهداشتی و درمانی. ۲۱/۶ درصد از پاسخگویان در سطح خیلی زیادی امکانات بهداشتی و درمانی را جهت توسعه فضای شهری مناسب می‌دانند که دارای بیشترین

فراوانی است.

در پاسخ به گویۀ د: پارک و فضای سبز. ۲۱/۶ درصد از پاسخگویان در سطح خیلی زیادی امکانات پارک و فضای سبز را جهت توسعه فضای شهری مناسب می‌دانند که دارای بیشترین فراوانی است.

### پاسخ فرضیات

**فرضیه اول:** به منظور بررسی فرضیه اول، میزان شناخت از آثار تاریخی و مذهبی مورد پرسش قرار گرفته که یافته‌های تحقیق نشان می‌دهد میزان آشنایی پاسخگویان با جاذبه‌های گردشگری در شهری، ۲۹ درصد از پاسخگویان در سطح زیادی به جاذبه‌های تاریخی و باستانی شهر ری آشنایی دارند که دارای بیشترین فراوانی است و ۴۴/۲ درصد از پاسخگویان در سطح خیلی زیادی به جاذبه‌های زیارتی و مذهبی شهر ری آشنایی دارند که دارای بیشترین فراوانی است.

پس می‌توان گفت که گردشگری مذهبی نسبت به گردشگری تاریخی از موقعیت مناسب‌تری برخوردار بوده و با لحاظ اهمیت جاذبه‌های مذهبی شهر ری از دوران قبل تاکنون بیشترین تغییرات کالبدی در اطراف این اماکن بوجود آمده است. به طوری بر اساس اطلاعات جمع‌آوری شده از پرسشنامه نیز ۲۳/۵ درصد از پاسخگویان در سطح خیلی زیادی بیشترین انگیزه و هدف از مسافرت به شهر ری را به منظور زیارت اماکن زیارتی، امامزاده‌ها و بقاع متبرکه ذکر نموده‌اند. همچنین مراکزی مانند مراکز تجاری و خرید، مراکز آموزشی، درمانی و دسترسی‌های بهتر به وسایط حمل‌ونقل شهری اکثراً از این موضوع تبعیت نموده‌اند. همچنین با توجه به سوال تحقیق و نتایج حاصل از آزمون‌های به کار گرفته شده و اطلاعات جمع‌آوری شده در این باره، ارتباط معناداری بین متغیر جاذبه‌های گردشگری و شناخت این گونه جاذبه‌ها با شرایط توسعه از جمله توسعه کالبدی - اجتماعی و اقتصادی ناحیه مورد مطالعه دیده می‌شود.

**فرضیه دوم:** در پاسخ به فرضیه دوم و مطابق یافته‌های تحقیق حاصل از سؤالات مطروحه در پرسشنامه‌های توزیع شده ۲۲/۳ درصد از پاسخگویان در سطح زیادی بیشترین مشکلات عمومی مسافران برای بازدید از اماکن زیارتی و تاریخی شهر ری را عدم آگاهی مسافران از جاذبه‌های زیارتی و تاریخی می‌دانند که دارای بیشترین فراوانی است.

بنابراین همان گونه که از تحلیل یافته‌های فوق بر می‌آید بالاترین منبع کسب اطلاعات مورد نیاز در زمینه گردشگری شهر ری از طریق دوستان و آشنایان گردشگران، به آن‌ها منتقل شده و سایر ابزار رسانه‌ای در این خصوص در مراتب پایین‌تری قرار گرفته‌اند. همچنین از بالاترین رتبه‌های نظرسنجی از گردشگران در ارتباط با مشکلات عمومی ایشان برای بازدید از جاذبه‌های تاریخی و مذهبی، عدم آگاهی از وجود این جاذبه‌ها عنوان شده است. علی‌ایحال آنچه از یافته‌های فوق‌الذکر استنباط می‌شود ضمن اثبات فرضیه مطرح شده، عمده ضعف قابل توجه جهت بازدید گردشگران از اماکن دیدنی شهر ری عدم اطلاع‌رسانی مناسب است که ضرورت توجه به امر اطلاع‌رسانی صحیح و اصولی را در راستای ارتقاء و توسعه صنعت گردشگری بیش از پیش نمایان می‌کند.

**فرضیه سوم:** براساس اطلاعات جمع‌آوری شده در این تحقیق و با توجه به نتایج حاصل از پرسشنامه‌ای که در این خصوص تنظیم گردید ۳۵/۸ درصد از پاسخگویان در سطح خیلی زیادی دلیل عدم استفاده گردشگران از امکاناتی مثل، هتل، مسافرخانه و میهمان پذیرها را نبود هتل، مسافرخانه و میهمان‌پذیر مناسب در سطح شهر می‌دانند که بالاترین ضریب فراوانی را به خود اختصاص داده است. همچنین ۳۰/۶ درصد از پاسخگویان فضای شهری موجود در شهر ری را در سطح خیلی زیادی در جذب مسافران و گردشگران مؤثر می‌دانند و ۲۲/۹ درصد از پاسخگویان در سطح خیلی زیادی امکانات اقامتی و رفاهی را جهت تغییر کاربری‌های صنعتی مانند کارخانه‌ها، کارگاه‌های صنعتی آلوده، انبارها و ... و توسعه فضای شهری مناسب می‌دانند که دارای بیشترین فراوانی است. ۲۱/۶ درصد از پاسخگویان نیز در سطح خیلی زیادی امکانات بهداشتی و درمانی و ۲۱/۶ درصد از پاسخگویان در سطح خیلی زیادی امکانات پارک و فضای سبز را جهت توسعه فضای شهری مناسب می‌دانند که دارای بیشترین فراوانی است.

همان‌طور که از مشاهده می‌شود، بالاترین ضریب نقاط ضعف مربوط به نبود و کمبود امکانات اقامتی و رفاهی و فضای شهری مطلوب و سپس امکانات بهداشتی و درمانی است. لذا با توجه به تعداد ضعف موجود در ارتباط با موارد فوق و مقایسه آمار تعداد ورودی گردشگران، درستی فرضیه فوق بیش از پیش ثابت می‌گردد، که توجه به توسعه زیر ساخت‌ها در زمینه گردشگری متناسب با ظرفیت‌ها و قابلیت‌های گردشگری موجود در شهر ری صورت نگرفته است.

## نتیجه‌گیری

گسترش شهرنشینی از علل مهم شکل‌گیری گردشگری قلمداد می‌گردد. تکامل و تراکم شهرها، تنگناها و محدودیت‌های خاصی را برای ساکنانش به وجود آورده و ادامه چنین روندی باعث می‌گردد که انسان‌ها به دنبال گریزگاه باشند که خود را برای مدتی از معضلات دست و پاگیر زندگی شهری رها ساخته، و زمان را به تفریح و تفرج و ترمیم قوای تحلیل رفته اختصاص دهند (کارگر، ۱۳۸۶: ۳۹).

همچنین فارغ از انتفاع اقتصادی، به گفته کارشناسان امر صنعت گردشگری بهترین عامل برای گسترش و تسهیل ارتباطات میان مردم و فرهنگ‌های مختلف است؛ چرا که علاقه‌مندی به میراث فرهنگی مشترک در بین اعضای جوامع علاوه بر ایجاد هویت و همبستگی ملی، موجب ارتقاء و استحکام پیوندهای اجتماعی جوامع، گسترش روابط بین‌المللی و برقراری صلح جهانی خواهد شد. همچنین توسعه گردشگری می‌تواند ضمن معرفی شاخصه‌های محیط‌های انسانی، از تصمیم‌گیری‌های غیرخردمندانه در مدیریت این محیط‌ها جلوگیری می‌کند.

ایران نیز با برخورداری از ویژگی‌های گردشگری طبیعی، اکوتوریستی، تاریخی، مذهبی و... که با وجود هنرمندانی ارزشمند که با الهام گرفتن از آموزه‌های ایرانی و اسلامی آثاری شایسته از خود به یادگار گذاشته‌اند، دیده‌گردشگران را به خود جذب و به تحسین وامی‌دارد، دارای ظرفیت‌ها و جاذبه‌های بالقوه و بالفعل بسیاری در عرصه گردشگری، به ویژه آثار تاریخی و مذهبی بوده، که می‌تواند زمینه‌های مناسبی برای توسعه و شکوفایی در بخش گردشگری را به همراه داشته باشد. در این بین وجود آثار گردشگری در شهر ری با وسعتی به قدمت تاریخ پر فراز و نشیب سرزمین ایران، برخورداری این شهر از موقعیتی استراتژیک در همسایگی پایتخت، قرار گرفتن آن در کریدور شمال - جنوب و شرق - غرب و مخصوصاً توانمندی‌های قابل توجه آن در به لحاظ یادمان‌های تاریخی و مراکز مذهبی، توجه خاص به رشد و توسعه گردشگری و بهره‌مندی از آثار مفید آن مانند توسعه کالبدی، اجتماعی، فرهنگی و اقتصادی را بیش از پیش یادآوری می‌نماید.

بدیهی است که یکی از مهم‌ترین ابزارهای لازم در این زمینه، شناسایی توانمندی‌های موجود است تا بر اساس آن ضمن پیش‌بینی‌های زیرساختی و برنامه‌ریزی‌های اصولی، چشم‌اندازهای توسعه صنعت گردشگری ترسیم شده و به مرحله اجرا گذاشته شوند.

بر طبق اطلاعات جمع‌آوری شده از پاسخگویان، از مهم‌ترین موانع در رابطه با توسعه گردشگری شهر ری، عدم معرفی مناسب جاذبه‌های تاریخی- مذهبی و اطلاع‌رسانی صحیح، وجود کاربری‌های فرسوده و مزاحم در جهت توسعه کالبدی شهر و ضعف مشهود در ارائه خدمات و تسهیلات گردشگری از قبیل اماکن اقامتی، رفاهی و... می‌باشد که تاکنون به طور صحیح به بهره‌برداری نرسیده است. لذا بر اساس یافته‌ها و تحلیل بعمل آمده در رابطه با بهره‌برداری از فرصت‌های پیش رو در زمینه گردشگری شهر ری و نیز کاهش نواقص مطروحه، تغییر در نگرش متولیان امر و مخصوصاً مسئولین محترم در مورد رشد صنعت گردشگری با فراهم نمودن زیرساخت‌های موردنیاز مثل احداث اماکن اقامتی و رفاهی (به ویژه اینکه بیشترین فراوانی در اظهارنظر پاسخگویان در مورد شیوه مسافرت را مسافرت خانوادگی تشکیل می‌دهد) و ارائه تسهیلات و خدمات مطابق با استانداردها و رفع برخی محدودیت‌ها و انجام حمایت‌های لازم برای حضور و سرمایه‌گذاری بخش خصوصی است که می‌تواند در توسعه این صنعت مؤثر واقع شود.

### پیشنهادها

- شناسایی توانمندی‌های تاریخی و فرهنگی شهر ری در جهت جلوگیری از فرسودگی و از بین رفتن آثار ارزشمند تاریخی گذشته و احیاء آن‌ها و جذب گردشگر.
- تبلیغات و اطلاع‌رسانی صحیح با معرفی جاذبه‌های گردشگری شهر ری از طریق رسانه‌های گروهی، چاپ کارت پستال و عکس، راهنمای گردشگری منطقه، تولید نرم‌افزارهای تبلیغاتی و تألیف کتاب در مورد جاذبه‌های دیدنی.
- انجام تبلیغات گسترده به منظور ترویج فرهنگ پذیرش گردشگران در بین ساکنین شهر ری و نحوه برخورد با آن‌ها به منظور جلب مشارکت‌های مردمی در جهت رونق صنعت گردشگری.
- آگاهی بخشی به ساکنین نسبت به قابلیت‌های فرهنگی، اجتماعی و مذهبی خود از طریق تبلیغات صحیح در این زمینه در راستای ایجاد حس غرور و هویت ملی.
- آموزش راهنمایان متخصص و آشنا به زبان‌های خارجی و مراکز دیدنی منطقه.
- برگزاری جشنواره‌ها، مسابقات ورزشی، نمایشگاه‌های بومی - محلی و ملی ایرانگردی و

- جهانگردی توسط سازمان‌هایی مانند سازمان میراث فرهنگی و گردشگری و صنایع دستی.
- اصلاح و بهسازی بافت‌های فرسوده قدیمی و ساماندهی کاربری‌های مزاحم و ایجاد فضای مناسب در کنار جاذبه‌های گردشگری برای رفاه گردشگران با تأکید بر توسعه پایدار گردشگری و حفظ محیط زیست .
  - توسعه زیرساخت‌های لازم برای توسعه گردشگری شهر ری از قبیل ایجاد اماکن رفاهی و اقامتی، مراکز بهداشتی و درمانی، حمل و نقل و ... .
  - توجه به آرایش و زیباسازی بصری شهری و همچنین استفاده از نمادهای مصنوعی دست ساز تاریخی و مذهبی در سطح شهر.
  - فعال کردن بخش خصوصی و حمایت مسئولین از آن به منظور سرمایه‌گذاری در توسعه گردشگری.
  - فعال کردن آژانس‌های گردشگری به منظور جذب گردشگران داخلی و خارجی و برگزاری تورهای یک روزه ری‌شناسی و تشویق دفاتر خدمات مسافرتی فعال به منظور ایجاد انگیزه و ارائه خدمات بهتر به گردشگران.
  - ایجاد تسهیلات مناسب حمل‌ونقل برای ایاب و ذهاب گردشگران برای بازدید از جاذبه‌های گردشگری.



## منابع

۱. ارمغان، سیمین (۱۳۸۶)، توریسم و نقش آن در جغرافیا، دانشگاه آزاد اسلامی واحد اسلامشهر، چاپ اول؛
۲. تقوایی، مسعود و صابری، حمید (۱۳۸۶) فرآیند برنامه‌ریزی توریسم شهری، مجموعه مقالات همایش منطقه‌ای جغرافیا - گردشگری و توسعه پایدار، دانشگاه آزاد اسلامی واحد اسلامشهر؛
۳. شاهی، صدیقه (۱۳۸۸)، مطالعه توان‌های بالقوه و بالفعل گردشگری در توسعه کالبدی شهر ری، پایان‌نامه کارشناسی ارشد، دانشگاه پیام‌نور مرکز تهران؛
۴. شکوئی، حسین (زمستان ۱۳۷۲)، جغرافیای اجتماعی شهرها اکولوژی اجتماعی شهر، مؤسسه انتشارات جهاد دانشگاهی (ماجد)، تهران، چاپ دوم.
۵. شیخ کاظم، محمدرضا (۱۳۸۶)، بررسی تأثیرات متقابل گردشگری شهری بر زمینه‌های توسعه پایدار اقتصادی - اجتماعی در شهرها، اولین همایش منطقه‌ای جغرافیا- گردشگری و توسعه پایدار، دانشگاه آزاد اسلامی واحد اسلامشهر؛
۶. کارگر، بهمن (۱۳۸۶)، توسعه شهرنشن و صنعت گردشگر در اران (از مفهوم تا راه کار)، انتشارات سازمان جغرافیا نیروهای مسلح، تهران؛
۷. معمار، مهرانوش (۱۳۸۶)، جایگاه گردشگری در توسعه فضای شهری، مجموعه مقالات همایش منطقه‌ای جغرافیا- گردشگری - توسعه پایدار، دانشگاه آزاد اسلامی واحد اسلامشهر؛
۸. مهندسین مشاور مهرزان (۱۳۸۵)، بررسی مسائل توسعه شهری منطقه ۲۰، مهندسین مشاور مهرزان؛
۹. مهیاری، مرضیه (۱۳۸۴)، بررسی کارکردهای شهر ری و تعیین حوزه نفوذ، پایان‌نامه کارشناسی ارشد، دانشگاه آزاد اسلامی واحد شهر ری؛
۱۰. ناظم، هما (۱۳۸۴)، گردشگری شهری و توسعه پایدار، مجموعه مقالات همایش ظرفیت‌های اقتصاد ایران با تأکید بر وضعیت گردشگری ایران در بستر جهانی شدن، معاونت پژوهشی دانشگاه آزاد اسلامی واحد فیروزکوه، چاپ اول.