

## مسکن و پیوستگی ساختاری - کارکردی: بحثی در نظام‌وارگی فضای روستایی مورد: روستاهای بخش راز و جرگلان شهرستان بجنورد (خراسان شمالی)

عباس سعیدی<sup>۱</sup>، عبدالرضا رحمانی‌فضلی<sup>۲</sup>، فرهاد عزیزپور<sup>۳</sup> و علی‌اکبر محبی<sup>۴</sup>

### چکیده

بررسی نظام‌وار سرشت فضایی پدیده‌های جغرافیایی، از کارآمدترین رویکردها نزد جغرافیدانان امروز به‌شمار می‌رود. در این راستا، واریسی سکونتگاهها و مسکن روستایی با خصلت فضایی، می‌تواند به ردیابی و وسعت بخشیدن به این دیدگاهها کمک نماید. این مقاله می‌کوشد با توجه به مجموعه عوامل شکل‌دهنده و اثرگذار، ویژگی‌های ساختاری- کارکردی مسکن را در روستاهای ترکمن‌نشین بجنورد (خراسان شمالی)، از یک سو، و نقش آن در برپایی چشم‌انداز و فضای عمومی سکونتگاهها را از سوی دیگر، بررسی می‌کند. روش‌شناسی این مقاله بر پارادایم فضایی استوار است که بر اساس روش قیاسی و تعمیم کل به جزء به نتیجه‌گیری می‌پردازد. این مقاله از نوع کاربردی است که با توجه به روش تحلیلی- توصیفی، از تکنیک پیمایش و ابزار مشاهده و مصاحبه استفاده کرده است. نتایج این مقاله روشن می‌سازد که پویای ساختاری- کارکردی حاکم (مجموعه عناصر و عوامل دخیل در عرصه‌های محیطی، فرهنگی، اجتماعی و اقتصادی) به نحوی نظام‌وار تمام روابط و مناسبات درونی سکونتگاههای روستایی، از جمله مسکن را نظم‌دهی و مشخص می‌نماید و بدینسان، خانه‌های ترکمنان ساکن در این ناحیه برپا شده، شکل پذیرفته‌اند.

کلیدواژه‌گان: مسکن روستایی، پویای ساختاری کارکردی، راز و جرگلان.

۱. استاد گروه جغرافیای انسانی، دانشگاه شهید بهشتی

۲. دانشیار گروه جغرافیای انسانی، دانشگاه شهید بهشتی

۳. استادیار دانشکده علوم جغرافیایی، دانشگاه خوارزمی

۴. دانشجوی دوره دکتری جغرافیا و برنامه‌ریزی روستایی، دانشگاه شهید بهشتی

## مقدمه

در دوره‌ای که سخن از روندهای جهانی‌شدن در میان است و براین پایه، همه فضاها در مقیاس‌های متفاوت گویا از فرایندی یکسان پیروی می‌کنند، می‌توان پرسید، آیا همه بایستی راهی را در این مسیر بپیمایند که جهان (غرب) پیموده است؟ آیا به دنبال جریان نوین‌شدگی (مدرنیته)، دهکده‌ای جهانی خواهیم داشت که تصمیم‌سازی‌های آن و راه توسعه آن در یک مرکز (یا مراکز) معین اتخاذ خواهد شد؟ آیا می‌توان پرسید، افسون‌زدگی و تسلیم در برابر اندیشه‌هایی این چنین، ما را به کجا خواهد برد؟ آشکار است که این مساله مبحثی با بار قوی سیاسی- اقتصادی است، اما این مقاله بیش از هر چیز کوشش دارد، چند و چون مسکن و سکونتگاه و پیوندهای آن در چارچوبی ساختاری- کارکردی را به واریسی بنشیند. با این وجود، بایستی پرسید، اگر بناست همه از یک راه یکسان برویم، آنگاه بر سر فرهنگها و خرده‌فرهنگهایی که در گذر زمان - و چه بسا زمانی بس دراز - شکل گرفته و بالیده‌اند، چه خواهد آمد؟ مناسبات و ویژگی‌های اجتماعی - اقتصادی خاص فضاها می‌تواند چگونه تحول خواهند یافت و چه مسیری را خواهند پیمود؟ آیا این همه ناگزیر از تسلیم در برابر روندهای جهانی است و در این مسیر، آنچه بومی و محلی است، لاجرم خلع سلاح خواهد شد؟

البته، برداشتهای رایج از جهانی‌شدن، خصلتاً تک‌ساحتی است و آشکار است که نبایستی در چرخه افسون‌زدگی به مفهوم تک‌ساحتی آن گرفتار آمد. این در حالی است که در بسیاری جاها هنوز ورود به عصر نو (مدرن) و ادغام در روابط و مناسبات حاکم بر آن، تصویری دور از ذهن به نظر می‌آید. با این وجود، چنانکه مسی (2008) می‌نویسد، حتی اگر فضای جهانی که فرایند جهانی‌شدن آن را ترغیب می‌کند، هنوز در مواردی قابل تصور نباشد، ویژگی‌های ساختارساز مفهوم‌پردازی فضا آشکارا به‌نحو یکسان پیش می‌رود (ضمنا وودز، 2005:82). در پی روندهای شهرگرایی شتابان (یا شهرزدگی؟) در سالهای اخیر، تحولاتی نیز در مسکن روستایی پدید آمده است؛ البته، این تغییرات همیشه و همه‌جا منفی نبوده و نیست، اما بعضی دگرگونیها، همچون بروز عناصری همچون هال مرکزی، آشپزخانه اوپن، سرویس بهداشتی در گوشه هال و یا حذف آغل، مرغدانی و انبارهای تدارکاتی کشاورزی و... نه با فضای روستایی و نه با معیشت روستاییان تناسب و سازگاری ندارد. بدین ترتیب، با بعضی اقدامات نسنجیده در کالبد روستا، نه تنها این‌گونه دگرگونیهای نامتناسب را بسترسازی می‌کنیم، بلکه بعضاً با دمیدن در شیپور

”شهرگرایی به مثابه مدرنیته“ و البته در قالب جهانی‌شدن، به ترغیب آن نیز می‌پردازیم. دگرگونی مسکن و سازگاری آن با شرایط متحول اجتماعی - اقتصادی مبحثی فهمیدنی است، اما آنجا که مسکن در شکل دگرگون می‌شود و معیشت ناخواسته در محتوا با بحران روبرو می‌گردد، باید ایستاد و اندیشید که به کجا می‌رویم؟

نباید از یاد برد که شیوه‌های سکونت و گونه‌های مسکن روستایی نه تنها برآمده مجموعه‌ای از عوامل و نیروهای محیطی - اکولوژیک و اجتماعی - اقتصادی (درونی و بیرونی) هستند، بلکه بر بنیاد پیوستگی ساختاری - کارکردی خود، تجلیگاه مجموعه روابط و مناسبات اجتماعی - اقتصادی خویش به‌شمار می‌آیند. بر همین پایه است که تنوع منطقه‌ای، ناحیه‌ای و محلی در سطح سرزمین بروز می‌یابد. بدین ترتیب، اصالت تفاوتها حکم می‌کند که پدیده‌های ظاهراً یکسان، اما در ساخت و کارکرد متفاوت روستایی را آن‌طور که هستند و نه آن‌طور که می‌نمایند، مورد بررسی و واریسی قرار دهیم، تا مبادا بر مبنای نتیجه‌گیری‌های نادرست، در عمل، به سراغ نسخه‌پیچی‌های یکنواخت و یکسان برویم.

### طرح مساله و بنیاد نظری پژوهش

همه پدیده‌های جغرافیایی، اعم از طبیعی - اکولوژیک یا اجتماعی - اقتصادی، حاوی خصلت و قانونمندی‌های نظام‌وار هستند و از این رو، سرشت تعاملی دارند. بنابراین، علم جغرافیا که بر بررسی و شناخت این گونه پدیده‌ها تأکید می‌ورزد، در عمل ”نظام‌های جغرافیای“ یا به زبان بهتر ”نظام‌های فضایی“ را بررسی می‌کند.

اگر نظام را ”کلیتی متشکل از اجزای مرتبط“ بدانیم، پس ارتباط و بستگی اجزاء در نظام امری ناگزیر است. افزون بر این، از مهمترین عناصر تشکیل‌دهنده هر نظام، ساختار و کارکرد آن است. در نظام‌های مکانی - فضایی که موضوع اصلی مطالعات جغرافیای نوین را تشکیل می‌دهد، انواع ساختارها (ساختار محیطی، ساختار اجتماعی، ساختار اقتصادی و...) و کارکردها (کارکرد محیطی، کارکرد اجتماعی، کارکرد اقتصادی و...) مطرح می‌شوند. بدینسان، رویکرد نظام‌وار در جغرافیا رویکردی است که در آن اجزای ساختاری و کارکردی پدیده‌ها با یکدیگر در ارتباط و همبستگی تنگاتنگ هستند و بر همین بنیاد بررسی می‌شوند. بر همین مبنای ساختارپذیری بافت کالبدی سکونتگاه‌های روستایی، از جمله خانه‌های روستایی، در چارچوبی متعامل از عوامل و

نیروهای مختلف محیطی - اکولوژیک و اجتماعی - اقتصادی، کارکردهای مرتبطی را بسترسازی و نهایتاً نظام فضایی ویژه‌ای را متجلی می‌سازد. به سخن دیگر، مجموعه هم‌افزای ساختارها و کارکردها، یعنی بسترهای بنیادین فعالیتها و روابط گوناگون برای پاسخگویی به نیازهای جامعه روستایی، در محیط این نظام تحقق می‌پذیرند و زیر تأثیر نیروهای متنوع درونی و بیرونی، به نحوی نظاموار به پویا شدن خود تداوم می‌بخشند (نک: سعیدی، ۱۳۹۱).

در سالها و دهه‌های اخیر، به‌واسطه بعضی طرحها و برنامه‌های عمرانی (بخصوص در قالب وظایف و اقدامات بنیاد مسکن)، از جمله مقاوم‌سازی مسکن، بهسازی بافتهای بارز و طرحهای هادی روستایی، تغییرات نسبتاً پدیده‌ای در عرصه‌های روستایی کشور رقم خورده است. با این وجود، اهداف متصور این طرحها، به‌ویژه در ارتباط با طرحهای هادی، همیشه و همه‌جا آنچنان که تصور می‌رفت، فراچنگ نیامده است؛ در مقابل، گاهی با دگرگونی بافت کالبدی روستا بر مبنای الگوهای یکنواخت و سراسری، فعالیتها و روابط روستا و روستاییان با تحولاتی غیرمطلوب و بیگانه با فضای روستایی روبرو شده است. همین نکته یادآور آن است که تنوع سرزمینی و تفاوت‌های ناحیه‌ای و محلی حکم می‌کند که در برنامه‌های عمرانی نه تنها باید از یکسان‌نگری دوری جست، بلکه بایستی پیامدهای بعدی هر اقدام را نیز به طور جدی پیش‌بینی و به سمت‌وسوی توسعه مطلوب هدایت کرد.

این در حالی است که می‌دانیم، هر یک از سکونتگاههای روستایی و ساخت و بافت خانه‌های موجود در آن با توجه به عوامل مذکور، شکل خاصی می‌پذیرند و در واقع، کارکردهای معینی را بر اساس روابط جاری بر عهده می‌گیرند، که به عبارت دیگر و در نهایت، آن را می‌توان تجلیگاه ارتباطی ارگانیک میان شکل ظاهری، ساختار و کارکردهای خانه‌های روستایی و مجموعه سکونتگاه روستایی دانست.

علاوه بر این، ویژگی‌های طبیعی و اکولوژیک به‌عنوان بستر طبیعی فعالیت و زندگی گروههای انسانی در نظم‌پذیری شیوه‌های سکونت‌گزینی و نهایتاً تأثیرگذاری در شکل و فرم خانه‌های روستایی نقشی بنیادی بر عهده دارد. بر این اساس هرچند اجزاء مختلف نظام طبیعی به تفکیک مورد بررسی قرار می‌گیرد، اما در نهایت، به صورت مجموعه‌ای یکپارچه - درکنار مجموعه عوامل اجتماعی - اقتصادی - بر شکل‌دهی به عرصه‌ها و فضاها، روستایی مطرح است (سعیدی، ۱۳۷۵: ۳-۵).

در رویکرد فضایی، هر سکونتگاه - اعم از شهری یا روستایی - پیش از آن که یک واحد اجتماعی، اقتصادی یا سیاسی باشد، یک نظام مکانی - فضایی است. تمام اجزا و عناصر چنین نظامی، اعم از ساختاری یا کارکردی، کلیتی واحد را تشکیل می‌دهد که برای قوام و پایداری خود، به سازگاری، به هم پیوستگی و هماهنگی این اجزا و عناصر وابسته و نیازمند است. بدین ترتیب، پویایی در کار است که موجودیت، کارآمدی و دامنه دگرگونی چنین نظامی را در دست دارد و آن را در گذر زمان، بر مبنای روابط نظام‌وار اجتماعی - اقتصادی ذیربط، به پیش می‌راند. چنین رویکردی، اساس نظریه "پویای ساختاری - کارکردی" را تشکیل می‌دهد که محتوای موردی این مقاله نیز بر همین پایه استوار است (سعیدی، ۱۳۹۰؛ ۱۳۹۱).

### پرسش‌ها و فرضیه پژوهش

در راستای پیشبرد این پژوهش، با توجه به چارچوب نظری تحقیق، پرسش‌های مرتبط زیر مطرح بوده است:

۱. ساختار محیطی - اکولوژیک چه تأثیری بر مجموعه ساختار - کارکردهای مسکن ترکمن داشته است؟

۲. چگونه ساختارهای فرهنگی - اجتماعی (روابط و مناسبات طایفه‌ای) بر فضای عمومی یا چشم‌انداز مسکن و کارکردهای سکونتگاه روستایی اثر گذارده است؟

۳. چه ارتباطی بین ویژگی‌های ساختاری - کارکردی فضای عمومی روستا و ساختار - کارکرد خانه‌های روستایی برقرار است؟

بر این مبنای فرضیه اصلی این پژوهش عبارت است از: خانه‌های روستایی بیش از هر چیز بازتاب ساختار محیطی - اکولوژیک و اجتماعی - اقتصادی فضای عمومی روستا و فعالیتها، روابط و مناسبات خانوارهای روستایی است.

### محدوده پژوهش، جامعه آماری و روش‌شناسی

محدوده پژوهش بخش اداری - سیاسی راز و جرگلان است که یکی از ۳ بخش شهرستان بجنورد (استان خراسان شمالی) به‌شمار می‌آید. این بخش شامل ۳ دهستان (به نامهای جرگلان، راز و غلامان) است که ۷۲ روستای دارای سکنه و تنها یک مرکز شهری (شهر راز) را در خود

جای داده است. مساحت محدوده مورد مطالعه با ۲۵۸۳.۸۷ کیلومترمربع، ۴۴/۶ درصد از وسعت شهرستان بجنورد و ۹/۱ درصد از وسعت استان خراسان شمالی را به خود اختصاص داده است. این بخش در شمالی‌ترین نقطه استان واقع شده و از شمال با جمهوری ترکمنستان، از جنوب با شهرستان مانه و سملقان، از شرق با جمهوری ترکمنستان و بخش گرمخان و از غرب به استان گلستان و شهرستان مانه و سملقان منتهی می‌شود.

چشم‌انداز روستایی این بخش، با فضایی ویژه، مشخصاً از بستر محیطی - اکولوژیک (عموماً حاوی خرده‌چشم‌اندازهای کوهستانی، تپه‌ای و دره‌ای) و هم از ساختهای خاص فرهنگی و اجتماعی - اقتصادی محلی تأثیر فراوانی پذیرفته است؛ در نتیجه، خانه‌های روستایی محدوده در سازگاری با این بسترها، با استقرار در دامنه بلندبها، مسیر رودخانه‌ها و دره‌ها، ساختها و کارکردهای ویژه‌ای یافته است. واریسی چگونگی این سازگاری و نحوه پیوستگی ساختاری - کارکردی این مجموعه فضایی در دستور کار این مقاله قرار دارد.

جامعه آماری این پژوهش، سکونتگاههای روستایی بخش رازو جرگلان (شهرستان بجنورد) است. بر این اساس، نمونه‌گیری در ۲ سطح سکونتگاههای روستایی و مسکن روستایی انجام گرفته است. نخست، با تفکیک روستاهای ترکمن‌نشین (۷۲/۲٪) و غیرترکمن (۲۷/۸٪)، حدود ۲۰٪ از سکونتگاههای ترکمن‌نشین (۱۰ واحد از ۵۲ واحد) انتخاب شد. در سطح دوم، با بهره‌گیری از روش کیفی گلوله‌برفی، تعداد کافی از واحدهای مسکونی مورد مطالعه قرار گرفتند. روش‌شناسی این مقاله بر پارادایم فضایی استوار است که به شیوه قیاس علمی، یعنی اصل قرارداد قانونمندیهای رویکرد ساختاری - کارکردی، به‌عنوان مبنای کلی، به مطالعه و واریسی خانه‌های روستایی محدوده پژوهش، پرداخته است. این پژوهش از نوع بنیادی - کاربردی است که با تکیه بر شیوه توصیفی - تحلیلی، بر پایه پیمایش میدانی، از فنون مشاهده مستقیم، مصاحبه مشارکتی و برداشتهای میدانی بهره برده است.

### برخی ویژگی‌های محیطی و اجتماعی - اقتصادی

بخش راز و جرگلان بین ۱۹°۵۶ تا ۳۷°۵۶ طول شرقی و ۱۷°۳۸ تا ۵۰°۳۷ عرض شمالی قرار دارد. ارتفاع متوسط این بخش ۹۸۰ متر از سطح دریا، میانگین درجه حرارت ۱۳ درجه سانتیگراد

و میانگین بارش سالانه بیش از ۳۰۰ میلیمتر گزارش شده است. مهمترین ارتفاعات منطقه عبارتند از: باغلق، تکله‌قوز، راستقان، آقچق، آیرقایه و رودخانه‌های دایمی آن عبارتند از: رودخانه مرزی سومبار (در دهستان غلامان)، رودخانه چندیر (در دهستان جرگلان) و رودخانه خرتوت (در دهستان راز).

استقرار ۱۸۱ کیلومتر مرز مشترک با جمهوری ترکمنستان، استقرار تنها گذر مرزی و گمرک مصوب خراسان شمالی در روستای پرسه‌سو، حضور طایفه‌های مختلف تات، ترک، ترکمن، کرمانج و بلوچ و همچنین اختصاص ۸۰ درصد جمعیت بخش به ترکمنان اهل سنت، از مهمترین ویژگی‌های خاص بخش راز و جرگلان است. بر اساس آخرین سرشماری عمومی و نفوس و مسکن (۱۳۹۰)، بخش راز و جرگلان با ۳ دهستان راز، غلامان و جرگلان (به مرکزیت شهر راز)، جمعیتی بالغ بر ۵۹۰۳۴ نفر را در خود جای داده است که از این شمار ۹۷/۳٪ در روستاها و تنها ۲/۷٪ در شهر سکونت دارند. میانگین بُعد خانوار در سالهای ۱۳۸۵ و ۱۳۹۰ به ترتیب ۴/۳ و ۴ نفر بوده است (جدول شماره ۱).

جدول ۱: جمعیت بخش راز و جرگلان در دو سرشماری ۱۳۸۵ و ۱۳۹۰

۱۳۹۰		۱۳۸۵		شرح
خانوار	جمعیت	خانوار	جمعیت	
۱۰۱۰۱۱	۳۶۵۸۹۶	۸۰۱۱۷	۳۲۸۴۸۹	کل شهرستان
۱۴۹۹۲	۵۹۰۳۴	۱۳۰۰۹	۵۶۵۱۹	بخش راز و جرگلان
۸۱۲۶	۳۲۹۸۱	۶۹۸۷	۳۱۰۹۹	دهستان جرگلان
۱۴۶۱	۵۴۹۳	۱۴۲۵	۶۰۶۸	دهستان راز
۳۸۷۹	۱۴۸۱۳	۳۳۰۷	۱۴۱۲۵	دهستان غلامان
۱۵۲۶	۵۷۴۷	۱۲۹۰	۵۲۲۷	شهر راز

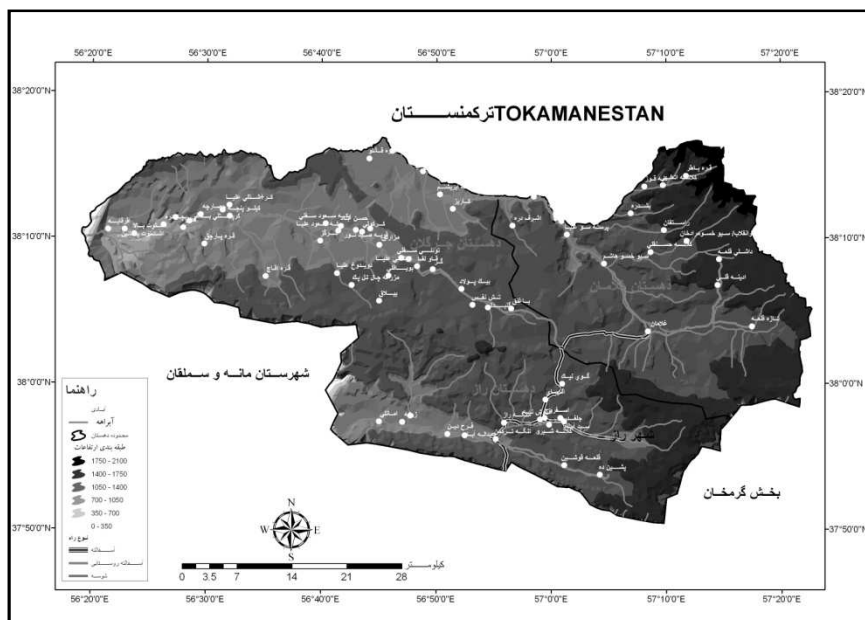
ماخذ: دفتر آمار و اطلاعات استانداری خراسان شمالی، ۱۳۹۰

از دیگر ویژگی‌های این بخش، وجود دره‌های رسوبی حاصلخیز در اطراف بستر رودخانه‌ها، دارا بودن ۳۲ هزار هکتار اراضی دیم و ۶ هزار هکتار اراضی آبی و ۱۵۰۰ هکتار باغ و

برخورداری از ۱۰۰ هزار راس دام سبک، ۲۰ هزار راس دام سنگین، ۱۰۰۰ سر اسب اصیل ترکمن است. رواج پرورش زنبور عسل (حدود ۱۲ هزار کیلو عسل در سال)، پرورش کرم ابریشم، پرورش انواع طیور (به صورت سنتی)، وجود صنایع دستی منحصر به فرد، از جمله بافت فرش و قالیچه، پستی و پارچه‌بافی و ... از دیگر خصوصیات روستاهای این بخش به حساب می‌آید. بدین ترتیب، بیش از ۸۰٪ از مردمان بخش راز و جرگلان در بخش کشاورزی (زراعت، دامپروری، صنایع دستی و ...) مشغول به کار هستند.

### ویژگی‌های نظام فضایی سکونتگاه‌های روستایی ترکمن

آدمی از همان ابتدای پیدایش جوامع و مراکز زیستی اولیه، برای پاسخ به اساسی‌ترین نیازهای طبیعی و فطری خویش تلاش کرده است محیط و دنیای ساخته‌شده خود را تحت نظم و کنترل در آورد. این روند کنترل که با توسل به فنون و وسایل گوناگون صورت گرفته است، به انتظام و سامان دادن به شکل، ترکیب و الگوی عناصر و در نهایت، کل محیط زیست انسان، تحقق می‌یافته است. این اصل اساسی و بنیادی هدف مشترک کلیه فعالیت‌های انسانی است (بحرینی، ۱۳۷۰: ۳۳۵)



نقشه ۱: موقعیت سیاسی و توپوگرافیک بخش راز و جرگلان (۱۳۹۱)

ماخذ: واحد نقشه و GIS دفتر آمار و اطلاعات استانداری خراسان شمالی



ناحیه مورد مطالعه نیز یک نظام فضایی منحصر به خود را دارد. یعنی دارای ساختار-کارکردهای محیطی اکولوژیک، اجتماعی، فرهنگی و اقتصادی است که ناحیه راز و جرگلان را به عنوان یک واحد فضایی یا نظام فضایی بوجود آورده است.

نظام فضایی سکونتگاههای روستایی ترکمن، تحت تأثیر عوامل گوناگونی است که این عوامل، ساختار کارکردهای بوجودآورنده آن است که به این نظام هویت بخشیده است. این ساختار کارکردها باعث شده طی دهه‌ها، مسکن و سکونتگاههای روستایی پایدار بمانند. در واقع پویای ساختاری کارکردی نظام فضایی ناحیه، موجب شکل‌گیری مسکن و سکونتگاههای روستایی با ساختار کارکرد متناسب با آن نظام فضایی بوجود آید، که اگر به صورت بنیانی و سیستمی اندیشیده شود، این را یک ریشه‌یابی فضایی می‌توان نامید.

بنابراین با توجه به مشاهده‌ها و مطالعه‌های میدانی، مصاحبه و گفتگو با افراد بومی، ویژگی‌های اساسی نظام فضایی سکونتگاههای روستایی ترکمن به شرح زیر می‌باشد:

حال در این بررسی از دو دیدگاه، ویژگی‌های ساختاری کارکردی سکونتگاههای روستایی و مسکن ترکمن مورد توجه قرار می‌گیرد. دیدگاه اول توجه به نظام فضایی ناحیه و نقش آن در ساختار و کارکرد مسکن روستایی و دیدگاه دوم نقش ساختاری کارکردی مسکن روستایی در شکل دادن فضای کلی مسکن و سکونتگاههای روستایی.

نخست اینکه اگر از دیدگاه کلی به نظام فضایی ناحیه و از بالا نگریسته شود، متوجه می‌شویم که نقش ساختاری کارکردی محیطی اکولوژیکی ناحیه مورد مطالعه، موجب شده است که از یک سو، سکونتگاههای روستایی به صورت خطی در طول مسیر رودخانه‌ها، دره‌ها و در دامنه تپه‌ها و کوهپایه‌ها استقرار پیدا کنند و همچنین نوع مصالح مسکن را بیشتر سنگ و چوب تشکیل می‌دهد؛ از سوی دیگر، به دلیل ویژگی‌های ساختاری کارکردی اجتماعی، اقتصادی و فرهنگی ناحیه، مسکن روستایی به صورت طایفه‌ای و در محدوده سکونتگاههای روستایی پراکنده شده‌اند. این ویژگی‌ها موجب بروز چشم‌انداز جغرافیایی ویژه‌ای (فضای کلی) از سکونتگاهها شده است.

دوم اینکه با درک نقش ساختاری کارکردی مسکن روستایی، ویژگی‌های معبرها، میدانها، محله‌ها، کاربری اراضی و به‌طورکلی شکل‌گیری بافت کالبدی سکونتگاههای روستایی مشخص می‌شود.

جهت بررسی بیشتر ویژگی‌های ساختاری کارکردی سکونتگاه‌های روستایی و مسکن ترکمن - که در بالا گفته شد - توضیح و تحلیل بیشتر به همراه تصاویر به شرح زیر آورده می‌شود.

### نقش ساختاری کارکردی محیطی - اکولوژیک بر ویژگی‌های مسکن ترکمن

در عرصه‌های مختلف مکانی - فضایی، عوامل گوناگونی سبب ویژگی بخشی به ساختار مسکن روستایی می‌شوند که یکی از مهمترین این عوامل، ساختار کارکرد محیطی - اکولوژیک است (سعیدی، ۱۳۷۸: ۱۰۳). این ویژگی‌های ساختاری - کارکردی محیط طبیعی؛ نمایانگر نوع مصالح، وسعت کلی مسکن، آرایش فضاها، ارتفاع و تعداد طبقات، نحوه قرارگیری مسکن نسبت به فضاها عمومی (مانند شبکه معابر، میدان‌ها و محله‌ها و مانند آن) و همچنین نوع استقرار سکونتگاهها است. با توجه به موارد گفته شده، نقش ساختاری کارکردی محیطی - اکولوژیک بر ویژگی‌های مسکن ترکمن را با نمونه به همراه تصویر هر یک مورد بررسی قرار می‌گیرد.

### شکل استقرار سکونتگاه‌های روستایی ترکمن

با توجه به ویژگی‌های ساختاری کارکردی محیطی - اکولوژیک بخش راز و جرگلان که چشم‌انداز طبیعی آن کوهستانی و تپه‌ای است، عموماً سکونتگاه‌های روستایی به پیروی از این ویژگی مکانی - فضایی، در دامنه تپه‌ها، دره‌ها و در طول مسیر رودخانه‌ها استقرار یافته‌اند. همین ویژگی ساختاری کارکردی محیطی، در مسکن روستایی نیز تأثیر مستقیمی گذاشته است، به طوری که خانه‌های روستایی نیز در دامنه تپه‌ها، دره‌ها و کنار مسیل‌ها استقرار یافته‌اند (تصویر ۱).



تصویر ۱: باغلق: روستایی دامنه‌ای و طولی (رودخانه‌ای)<sup>۱</sup>

۱. تمام تصاویر مقاله در دو نوبت، در بهار و پاییز ۱۳۹۱، توسط علی‌اکبر محبی تهیه شده است.

## نوع مصالح ساختمانی

درک این مساله بسیار روشن است که نخست هر گروهی استفاده از امکانات محیط را فرامی‌گیرد. یعنی ابتدا ویژگی‌های ساختاری کارکردی محیط را شناسایی می‌کند تا بتواند از داده‌های اولیه آن استفاده کند و در آن محیط پایدار بماند و این درست در راستای پویای ساختاری کارکردی آن محیط است.

مصالح استفاده شده در مسکن روستایی ترکمن‌ها نیز با توانمندی‌های آن محیط سازگاری دارد. وجود معادن سنگ و رسوبات رودخانه‌ای و جنگل‌های ارس از مزیت‌های عمده در ساخت مسکن است. این مصالح در محیط طبیعی پیرامون وجود دارد. برای ساختن دیوارهای بناها از سنگ یا خشت خام استفاده می‌شود که آنها در محیط اطراف یافت می‌شود. برای سقف‌ها نیز چوب به کار می‌رود. کاربرد فراوان چوب در مسکن ترکمن بسیار مرسوم است. چوب ارس (و سپیدار) در سقف، ستون، درها و پنجره‌ها به کار می‌رود. بنابراین عمده‌ترین مصالح مسکن ترکمن‌ها چوب بوده که همه آنها در محیط وجود دارد (تصاویر ۲).

بنابراین بر اساس اندیشه پویای ساختاری کارکردی محیط، الزام می‌کند که ترکمن‌ها به این شکل مسکن بسازند و از اینگونه مصالحی استفاده کنند.



دیوار سنگی و سقف چوبی (ارس): روستای امانلی ۱۳۹۱/۰۴/۰۸



درب حیاط چوبی و دیوارها سنگی، روستای باغلق: ۱۳۹۱/۰۷/۰۱ / بناهای سنگی روستای اشوت پایین: فروردین ۱۳۹۱



استفاده از سنگ برای بناها، روستای سوخسوهاشم: ۱۳۹۱-۰۷-۰۲ / دیوار کاملاً سنگی روستای بک پولاد-۰۱-۰۷-۱۳۹۱

### تصاویر ۲: نوع مصالح در ساخت اجزا و عناصر مختلف مسکن ترکمن

#### محدودیت فضایی

همانطور که در تصویرهای مشخص است، به دلیل ویژگی‌های ساختاری کارکردی محیط، مسکن ترکمن‌ها در فضاهای خطرآفرین واقع شده است. بطوریکه این مسکن‌ها در دامنه تپه‌های پر شیب و کنار مسیل‌های خطرناک استقرار یافته‌اند. جهت تسطیح کردن موقعیت مسکن، ناچار هستند تپه‌ها و صخره‌ها را تخریب نمایند (تصاویر ۳).



استقرار خانه ها در دامنه تپه ها و روی صخره ها؛ روستای بک پلاد: اردیبهشت ۱۳۹۱



خانه ها در معرض تخریب سیلاب، روستای امانلی: ۱۳۹۱/۰۴/۰۸ خانه ها به روی صخره، روستای تنگه ترکمن: اردیبهشت ماه ۱۳۹۱



خانه ها در دامنه پرشیب، روستای توتلی سفلی: اردیبهشت ماه ۱۳۹۱

تصاویر ۳: برخی محدودیتهای فضایی استقرار مسکن

### بازشوها و نورگیرها

باز هم به دلیل ویژگی‌های ساختاری کارکردی محیط، بازشوها و نورگیرها به دلیل فراوانی مصالح در دسترس، نخست از جنس چوب هستند و بعد هم به دلیل سرمای هوا، ارتفاع و پهنای آنها کوتاه و کم است (تصاویر ۴).



ایجاد پنجره‌ها در روستای توتلی سفلی: ۱۳۹۱/۰۷/۰۱ / ایجاد و جنس بازشوها از چوب در روستای تنگه ترکمن: ۱۳۹۱/۰۷/۰۱

#### تصاویر ۴: وضعیت بازشوها و پنجره‌ها

### ایوان و کارکردهای آن

ایوان در خانه‌های ترکمن به‌عنوان یک فضای عمومی خانوارها، کارکردی چند منظوره دارد و در تمام خانه‌های ترکمن دیده می‌شود. نخست اینکه جهت جلوگیری از باد و باران در زمستان و همچنین جهت جلوگیری از تابش مستقیم نور خورشید در تابستان به داخل اتاق‌ها اهمیت زیادی دارد. از طرف دیگر و مهمتر این که به‌عنوان یک فضای مشترک اجتماعی و فرهنگی در تعاملات اجتماعی، خشک کردن محصولات کشاورزی، پخت و پز و کارکردهای خدماتی مانند خشک کردن لباس و غیره مورد استفاده قرار می‌گیرد (تصاویر ۵).



کارکرد معیشتی و خدماتی ایوان، روستای تنگه ترکمن، اردیبهشت ماه ۱۳۹۱



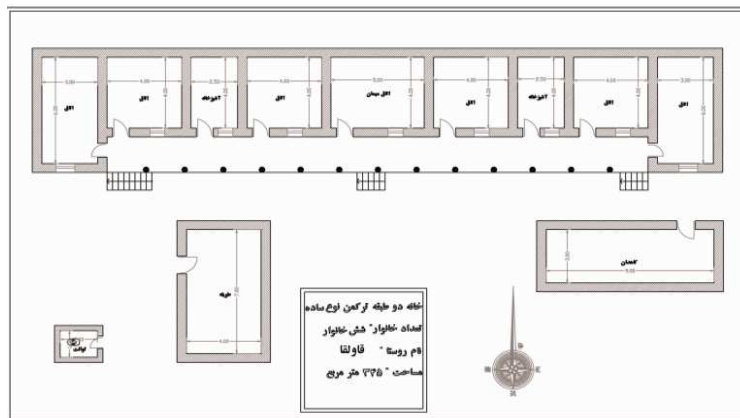
کارکرد خدماتی ایوان، روستای یکنه بولاد ۱۳۹۱-۰۷-۰۲

#### تصاویر ۵: انواع کارکرد ایوان

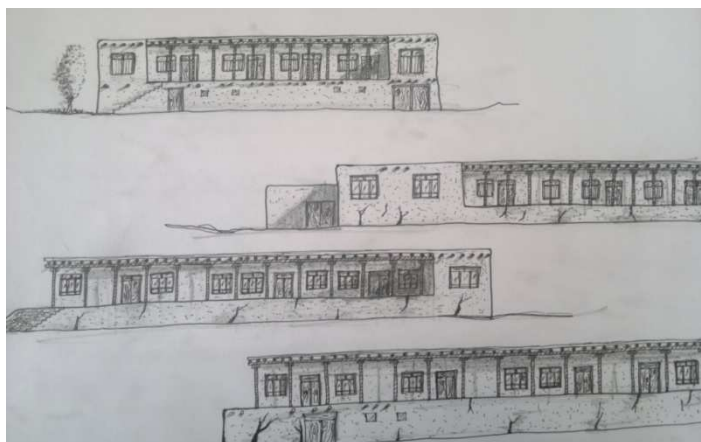
## نقش ویژگی‌های اجتماعی، اقتصادی و فرهنگی

## شکل مسکن خانوارهای گسترده

خانه‌های ترکمن به دلیل ویژگی‌های ساختاری کارکردی محیطی و اجتماعی - فرهنگی بیشتر در دو طبقه ساخته می‌شود. طبقه همکف به اتاقها و طبقه زیرین به انبار محصولات کشاورزی، گاراژ، انبار وسایل خانه، طویله اختصاص دارد. این جدایی فضاهای انسانی و دامی، آشکارا نمایانگر سازگاری ویژگی‌های ساختاری کارکردی نظام فضایی با ساختار کارکرد مسکن است. پسرهای ترکمن معمولاً پس از ازدواج در خانه پدری ساکن می‌شوند، بدین صورت که هر پسری پس از تشکیل خانواده، یک اتاق به او تعلق می‌گیرد و در بقیه فضاهای خانه مثل سایر برادران مشترک هستند. یعنی اتاق مهمان، آشپزخانه، انبار، طویله و دستشویی مشترک است. این نوع رسوم فرهنگی در ازدواج‌های درون همسری که معمولاً ازدواج پسرعمو دخترعموهاست باعث شکل‌گیری خانه‌های ترکمن در شکل‌های سه‌گانه ساده (خطی)، L شکل و n شکل شده است. این مجموعه اتاق‌ها که همگی یک درب و پنجره دارند به ایوان باز می‌شوند و این ایوان داری سقفی چوبی است که بر روی ستون‌های چوبی استوار است. طبقه زیرین به انبار و طویله یا کاهدان و گاراژ وسایل نقلیه سواری و کشاورزی اختصاص دارد. همان‌طور که در تصویر ۶ و پلان مسکن یک خانواده گسترده در روستای باغلق مشاهده می‌شود، ۱۳ خانوار در یک مکان زندگی می‌کنند که پسرهای سه برادر هستند. به طوری که اتاق‌ها به صورت n در اطراف حیاط اصلی استقرار یافته‌اند و طبقه زیرین آن به انبار محصولات کشاورزی، گاراژ، آغل و غیره اختصاص دارد. بنابراین ویژگی‌های ساختاری کارکردی فرهنگی و قومی ترکمن، این نوع مسکن با تمام ویژگی‌های ساختاری کارکردیش را بوجود آورده است (پلان ۱، مقطع ۱، تصویر ۶، پلان ۲ و ۳، تصویر ۷).



پلان ۱: خانه ساده یا معمولی (خطی) در روستای قاولقا

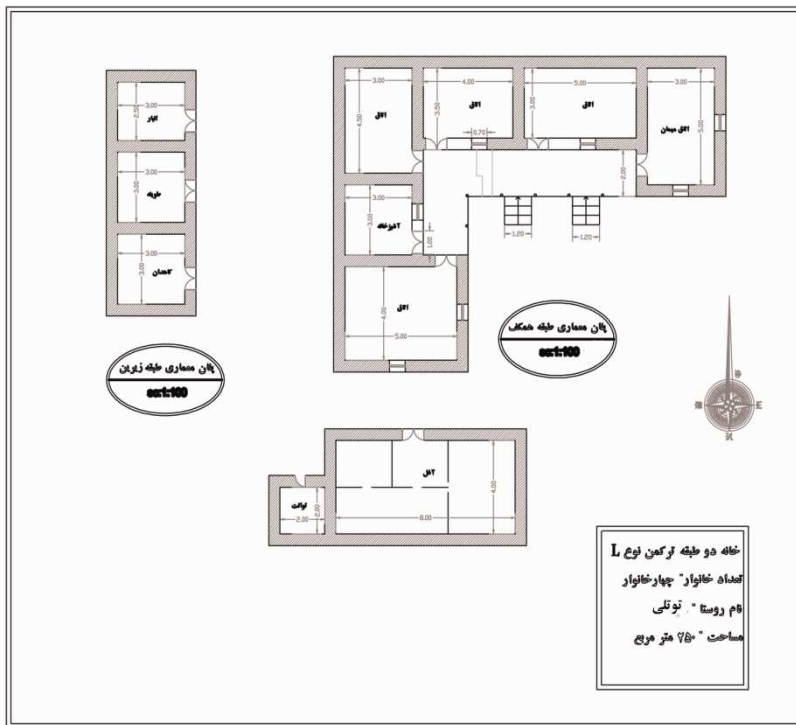


مقطع ۱: نمای خانه‌ها در روستای یکه صعود

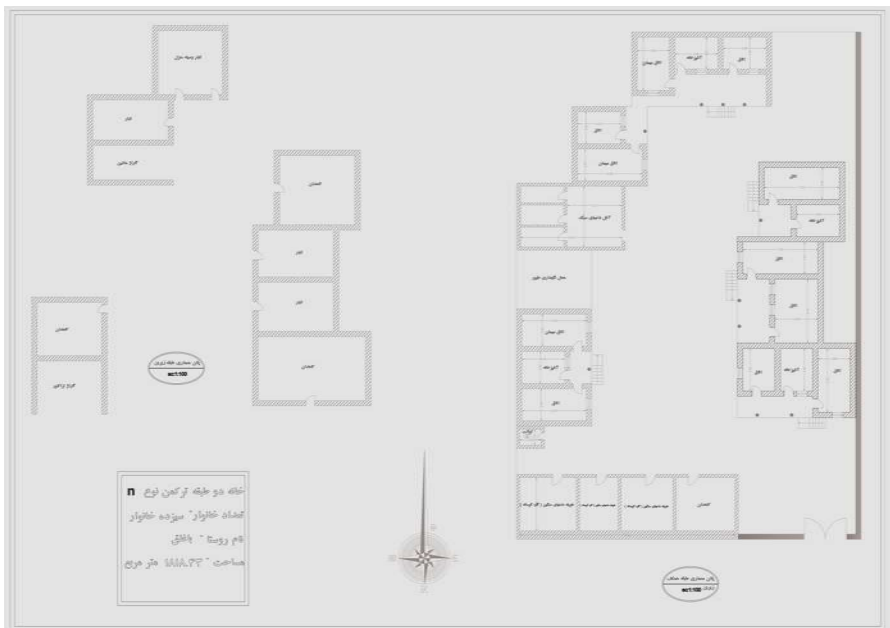


تصویر ۶: نمونه‌ای از مسکن خطی در روستای یکه صعود سفلی





پلان ۲: خانه‌ای دو طبقه (L مانند) در روستای تولی



پلان ۳: خانه‌ای دو طبقه (n مانند) در روستای باغلق



تصویر ۷: خانه‌ای n مانند در روستای باغلق (پلان ۳)

### مسکن معیشتی و اقتصادی

مسکن نه تنها محل استراحت و برآوردن نیازهای اولیه و غریزی است بلکه محل نگهداری دامها، محصولات کشاورزی، وسایل کشاورزی، انبار کالاها و غیره است. همان‌طور که در تصویر ۷ دیده می‌شود فضای قابل توجهی از حیاط، جهت نگهداری از دامها که در واقع معیشت و رونق اقتصادی آنان بوسیله آن است، اختصاص داده شده است. یکی از فعالیت‌های رایج زنان ترکمن، قالی‌بافی است. یعنی بیشتر در گوشه‌ای از یک اتاق، دار قالی بنا می‌شود که کمک زیادی به درآمد خانوار می‌کند. از پشت بامها نیز جهت خشک کردن محصولات و نگهداری آذوقه دامها استفاده می‌شود.



محل نگهداری گوسفندان روستای تنگه ترکمن: اردیبهشت ماه ۱۳۹۱ / محل نگهداری گاو، روستای زرنه: ۰۸-۰۴-۱۳۹۱



گاراژ ماشین آلات کشاورزی در روستای کاریز، ۰۲-۰۷-۱۳۹۱ / استفاده از بام در روستای باغلق: اردیبهشت ماه ۱۳۹۱



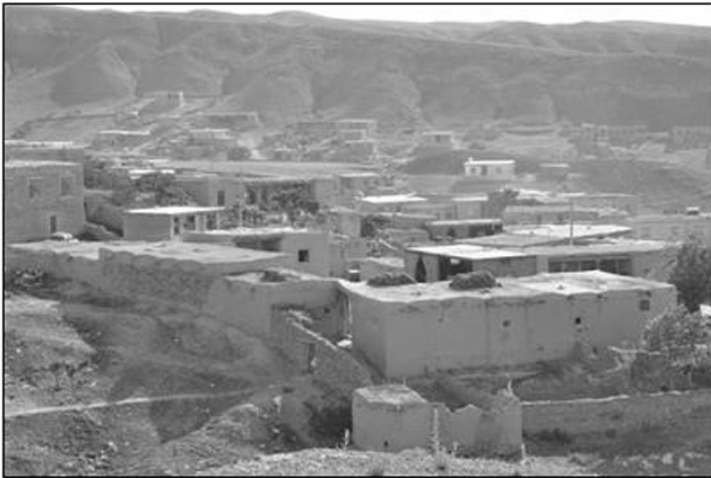
فضای قالی بافی در روستاهای بک پولاد و توتلی سفلی: ۰۱-۰۷-۱۳۹۱

### تصاویر ۸: کارکرد معیشتی مسکن ترکمن

نقش ساختاری کارکردی مسکن روستایی بر چشم‌انداز سکونتگاههای روستایی ترکمن در شکل‌گیری چشم‌انداز سکونتگاههای روستایی عوامل مختلفی سهیم هستند که یکی از تأثیرگذارترین آنها، ویژگی‌های ساختاری کارکردی مسکن است. این ویژگی‌ها شامل نوع مصالح، نحوه استقرار با توجه به پستی و بلندی‌ها، ویژگی‌های فرهنگی و اجتماعی مسکن و غیره است. بنابراین ویژگی‌های ساختاری کارکردی مسکن معابر، محله‌ها، چشم‌انداز کلی سکونتگاههای روستایی را بوجود می‌آورد.

### ۱. معبرهای ویژه

با توجه به اینکه خانه‌ها به صورت خانوارهای گسترده و طایفه‌ای در جای جای روستا استقرار یافته‌اند، از طرفی وجود پستی و بلندی‌های زیاد و همچنین عدم احساس نیاز به وجود معبر منظم به دلیل ویژگی‌های ساختاری کارکردی اشتغال که دامداری- کشاورزی است، معبر روستاهای ترکمن تابعی از نظم خاص ساختاری کارکردی نظام فضایی است که ممکن است در نگاه اول یک بی‌نظمی را تداعی کند. اما این ویژگی برآمده از ویژگی‌های ساختاری کارکردی محیط و فرهنگ آنان است (تصاویر ۹).

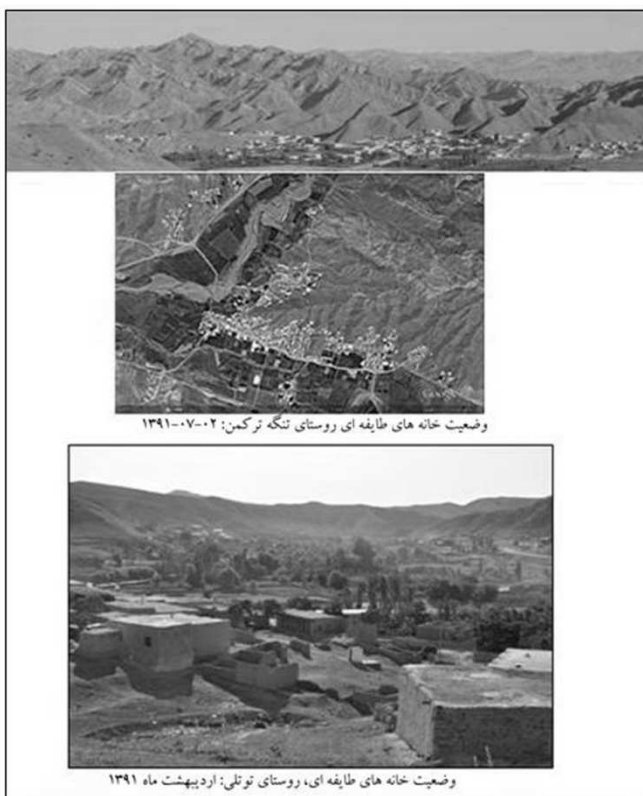


وضعیت معبرها و خانه‌ها در روستای توتلی: اردیبهشت ماه ۱۳۹۱

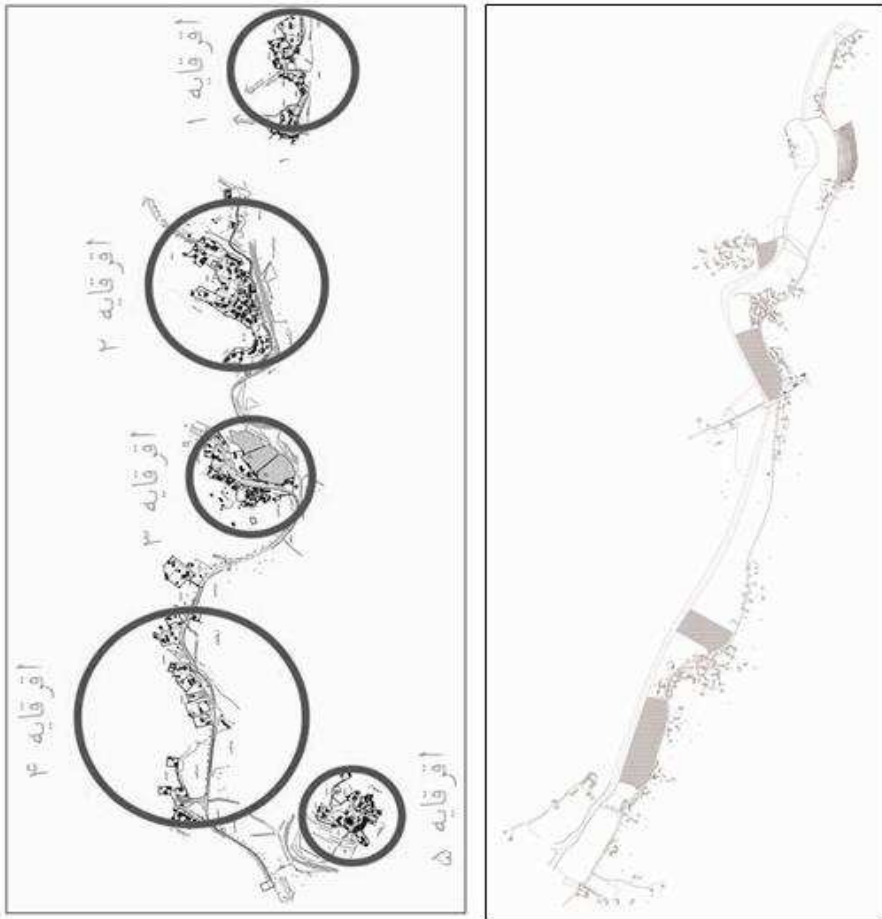
تصاویر ۹: وضعیت قرارگیری مسکن نسبت به معابر

### محلها

با توجه به پیشینه تاریخی این قوم و درگیریهای قومی و قبیله‌ای که وجود داشته است، طایفه‌ها معمولاً جهت حفاظت و حمایت همدیگر در کنار هم و به دور از طایفه دیگر در دامنه‌ای یا دره ساکن شده‌اند. همان‌طور که در تصاویر ۱۰ در روستاهای تنگه ترکمن، آیرقاپه، گرکز و توتلی مشاهده می‌شود، این روستاها دارای چندین محله هستند که این ویژگی باعث شده تا بافت کالبدی روستا بسیار بزرگ و در طول مسیل و کوهپایه امتداد یابد. به‌عنوان مثال همان‌طور که در تصاویر ۱۱ دیده می‌شود، روستای آیرقاپه از ۵ محله روستایی جدا از هم تشکیل شده است. همچنین روستای گرکز نیز از ۸ محله تشکیل شده که به‌لحاظ طولی، طویل‌ترین روستای استان نامیده می‌شود.



تصاویر ۱۰: ارتباط طایفه‌بندی و محله‌بندی روستاها

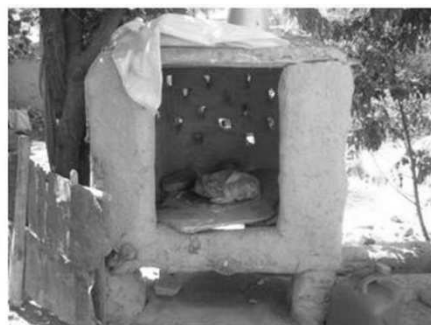


تصاویر ۱۱: ارتباط طایفه‌بندی و محله‌بندی روستاهای گرکز و آرقایه (ایرقایه)

### فضاهای ویژه

علاوه بر فضاهای مورد بررسی در سطرهای پیشین، فضاهای دیگری نیز در مسکن ترکمن وجود دارد که رابطه مستقیمی با ویژگی‌های فرهنگی - اجتماعی و محیطی - اکولوژیکی ناحیه دارد. از آن جمله می‌توان به اجاق، تنور، جای مشک اشاره کرد. اجاق‌ها معمولاً به دو شکل بیرونی و درونی استفاده می‌شوند، یعنی در زمستان در اتاقی مخصوص (وگاهی همان اتاق نشیمن) و در تابستان در ایوان یا فضای حیاط به فراوری محصولات کشاورزی و دامداری کمک می‌کند. در واقع مانند نقش صنایع تبدیلی کشاورزی و دامداری بازی می‌کند. یعنی با این وسیله بومی در تهیه قره قوروت، گرم کردن شیر جهت تبدیل به ماست و پنیر، گرم کردن آب،

تهیه رب گوجه‌فرنگی کاربرد دارد تنور نیز مانند سایر فضاهاى خانه‌هاى روستایی کمک فروانی به اقتصاد خانوار می‌کند. به‌طوری که نزدیک به نصف مصرف نان خانوار را با آن می‌پزند البته تا قبل از ورود نانواىی تمام نان خانوار توسط آن تهیه می‌شد. یکی دیگر از فضای جالب خانه‌هاى ترکمن "جای مشک" نامیده می‌شود. یعنی جهت فرآورده‌هاى بیشتر از شیر و نگهداری در یک مکان سرد مکانی کوچک است که مواد لبنی را داخل مشکى می‌کنند که جنس آن از پوست گوسفند است.



جای مشک در روستای تنگه ترکمن: ۱۳۹۱-۰۷-۰۱ / جای مشک روستای توتلی سفلی ۱۳۹۱-۰۷-۰۱



تنور در روستای امانلی: ۱۳۹۱-۰۴-۰۸

تصاویر ۱۲: کارکردهای مکمل مسکن (جای مشک و تنور)



اجاق بیرونی برای پخت و پز در روستای توتلی سفلی: اردیبهشت ۱۳۹۱ / اجاق درونی برای پخت و پز در روستای کرکرولی: اردیبهشت ۱۳۹۱



اجاق بیرونی پخت و پز در روستای توتلی سفلی: اردیبهشت ۱۳۹۱ / تور در روستای بک پولاد: ۰۸-۰۴-۱۳۹۱

### تصاویر ۱۳: انواع اجاق و تنور در خانه‌های روستایی

## نتیجه‌گیری و جمع‌بندی

ویژگی‌های ساختاری کارکردی نظام فضایی سکونتگاه‌های روستایی و پیرو آن مسکن روستایی، ارتباط مستقیمی با ویژگی‌های ساختاری کارکردی محیط اکولوژیکی و محیط انسانی (فرهنگی، اجتماعی، قومی و غیره) دارد. بر همین اساس ویژگی‌های ساختاری کارکردی مسکن روستایی در یک پیوستگی متقابل با مجموعه عوامل محیط طبیعی و شرایط اجتماعی- فرهنگی قرار دارد که در طول زمان با حفظ این پویای ساختاری کارکردی خود، توانسته‌اند به نیازهای ساکنان پاسخ دهند. بنابراین با الهام از دیدگاه پویای ساختاری کارکردی و با در نظر گرفتن تئوری سیستمی، با رویکرد پارادایم فضایی، ویژگی‌های ساختاری کارکردی مسکن روستایی را بررسی کرده‌ایم. به طوری که ساختار و کارکرد مسکن روستایی در یک پویای تاریخی و در چارچوب یک نظامی بالاتر از خود، توانسته است به نیازهای مکانی - فضایی ساکنان پاسخ دهد.



بر اساس یافته‌های تحقیق، تمام اجزاء و ویژگی‌های مسکن روستایی ترکمن و به عبارت علمی تر، ویژگی‌های ساختاری کارکردی مسکن ترکمن از یک سو، برگرفته از ویژگی‌های ساختاری کارکردی محیط طبیعی و از سوی دیگر ویژگی‌های اجتماعی، فرهنگی و قومی است. همچنین با توجه به توضیحات، مثال‌ها و تصاویر ارائه شده، روشن گردید که ویژگی‌های ساختار کارکرد اجتماعی، فرهنگی و قومی ترکمن تأثیر مستقیمی بر ساختار کارکرد مسکن آنان گذاشته است. همچنین در ایجاد فضای عمومی یا چشم‌انداز مسکن و در مقیاسی وسیعتر در چشم‌انداز سکونتگاه‌های روستایی (ویژگی‌های معابر، محله‌بندی و طایفه‌ای) نقش مهمی را برعهده دارد. نکته‌ای که نباید از یاد برد تأکید بر نقش ساختار کارکرد محیط طبیعی بر ساختار کارکرد مسکن اعم از مصالح، مساحت، شکل معماری، تعداد طبقات و غیره است.

بنابراین با توجه به تمام موارد گفته شده، به خوبی به پاسخ پرسش‌های تحقیق رسیدیم و پیش فرض‌هایمان نیز مورد قبول واقع شد. اما سخن آخر اینکه اگر بخواهیم که یک نظام فضایی به حیات خود ادامه دهد و در جهت تقویت و توانمند نمودن آن گام برداریم، نخست ضروری است نظام کلی و پویای ساختاری کارکردی، اجزا و ویژگی‌های آن را به صورت یک سیستم شناسایی نماییم تا در راستای پایداری، جهت‌دهی آینده آنرا به خوبی ترسیم نماییم تا از روی ناآگاهی دایه مهربانتر از مادر نگردیم.

## منابع

۱. بحرینی، حسین (۱۳۷۰)، «مفهوم و مشخصات طرح‌ریزی کالبدی»، کنفرانس بین‌المللی طرح‌ریزی کالبدی (ملی و منطقه‌ای)، مرکز مطالعات شهرسازی و معماری ایران؛
۲. بخش‌داری بخش راز و جرگلان، دفتر داده‌ها اطلاعات؛
۳. دفتر آمار و اطلاعات استانداری خراسان شمالی، واحد نقشه و GIS؛
۴. سعیدی، عباس (۱۳۷۳)، «الزامات اجتماعی اقتصادی در ساخت و ساز مسکن روستایی»، مجموعه مقالات سمینار سیاست‌های توسعه مسکن در ایران، جلد اول، صص ۵۱۱-۵۲۷؛
۵. همو (۱۳۷۵)، «شیوه‌های سکونت‌گزینی و گونه‌های مساکن روستایی»، بنیاد مسکن انقلاب اسلامی، تهران؛
۶. همو (۱۳۷۷)، مبانی جغرافیای روستایی، چاپ دوم، سمت، تهران؛
۷. همو (۱۳۹۰)، «پویش ساختاری-کارکردی، رویکردی نظام‌وار در مطالعات مکانی-فضایی»، جغرافیا (فصلنامه بین‌المللی انجمن جغرافیای ایران)، دوره جدید، سال نهم، شماره ۲۹، تابستان ۱۳۹۰، صص ۷-۱۶؛
۸. همو (۱۳۹۱)، «پویش ساختاری-کارکردی: رویکردی بدیل در برنامه‌ریزی فضایی»، فصلنامه اقتصاد فضا و توسعه روستایی، سال یکم، شماره ۱، پاییز ۱۳۹۱، صص ۱-۱۸؛
۹. سعیدی، عباس و صدیقه حسینی حاصل (۱۳۸۸)، «شالوده مکان‌یابی و استقرار روستاهای جدید»، بنیاد مسکن انقلاب اسلامی، تهران؛
۱۰. مرکز آمار ایران، نتایج سرشماری عمومی نفوس و مسکن ۱۳۸۵؛
۱۱. مرکز آمار ایران، نتایج سرشماری عمومی نفوس و مسکن، ۱۳۹۰؛
12. Woods, Michael (2007), "Engaging the global countryside: globalization, hybridity and the reconstitution of rural place", in: *Progress in Human Geography* 31(4) (2007) pp. 485-507;
13. Massey, Doreen (2008), *For Space*, Sage publ., reprinted, London.