

جغرافیا (فصلنامه علمی - پژوهشی و بین‌المللی انجمن جغرافیای ایران)
دوره جدید، سال چهاردهم، شماره ۴۸، بهار ۱۳۹۵

نقش جریان محصولات زراعی در پیوندهای روستا - شهری مطالعه موردی: بخش مرکزی شهرستان دزفول^۱

عصمت کرمی فر^۲، ریحانه سلطانی مقدس^۳، مصطفی طالشی^۴ و سیدرامین غفاری^۵
تاریخ وصول: ۱۳۹۴/۱۰/۱۲، تاریخ تایید: ۱۳۹۴/۱۲/۲۰

چکیده

انتقال محصولات کشاورزی-زراعی، از نواحی روستایی به بازارهای شهری، نقشی کلیدی در افزایش مقیاس پیوندهای روستا-شهری دارد. شهر دزفول، از طریق تامین تسهیلات مربوط به بازاریابی و دیگر زیرساخت‌های لازم برای انتقال محصول به بازار، موجب ارتباط و اتصال روستاهای منطقه با بازارهای محلی، ملی و حتی بین‌المللی شده است. البته نتایج پژوهش نشان داد که روستاهای منطقه از نظر حجم ارسال محصول به بازار محلی و ملی با یکدیگر متفاوت هستند. به‌گونه‌ای که در برخی، حجم ارسال محصول به بازار محلی بیش از بازار ملی است و در برخی دیگر عکس این قضیه صادق است. اما بررسی‌ها نشان داد که انتقال محصولات زراعی به بازارهای محلی و ملی اثر مثبتی بر برخورداری روستاییان از ارزش افزوده حاصل از این انتقال ندارد. به‌گونه‌ای که شاخص برخورداری روستاهای منطقه از خدمات اقتصادی-اجتماعی و سیاسی در سطح روستا، نشان داد که افزایش درآمد حاصل از انتقال محصولات زراعی به بازار شهری نه تنها در سطح خدمات نقطه‌ای، بلکه در زمینه خدمات حوزه‌ای درجه اول و درجه دوم نیز عاملی در افزایش بهره‌مندی روستاییان از تسهیلات یاد شده نیست. به سخن روشن، میانگین درآمد روستاها، ارتباطی با بهره‌مندی آنها از خدمات در هر سه سطح نداشته و در موارد وجود اختلاف نیز، افزایش درآمد، عاملی در افزایش خدمات نبوده است. این امر، عدم تاثیر پارامتر درآمد حاصل از ارسال محصولات زراعی از سطح روستاهای منطقه را در ایجاد پیوندی مثبت و قوی با شهر در زمینه بهره‌مندی از خدمات اجتماعی و رفاهی نشان می‌دهد.

کلیدواژگان: پیوندهای روستایی-شهری، جریان محصولات زراعی، بخش مرکزی دزفول.

۱. این مقاله مستخرج از رساله دکتری عصمت کرمی فر است.

۲. دانشجوی دکتری جغرافیا و برنامه‌ریزی روستایی، مرکز تحصیلات تکمیلی دانشگاه پیام‌نور، تهران، ایران (نویسنده مسئول)

Email: es.karamifar@yahoo.com

۳. استادیار جغرافیا و برنامه‌ریزی روستایی، دانشگاه پیام‌نور، قوچان، ایران

۴. دانشیار جغرافیا و برنامه‌ریزی روستایی، دانشگاه پیام‌نور، واحد غرب تهران، ایران

۵. استادیار جغرافیا و برنامه‌ریزی روستایی، دانشگاه پیام‌نور، شاهین‌شهر، ایران

مقدمه

رابطه متعامل و متقابل میان شهر و حوزه نفوذ آن در نتیجه ویژگی‌های اقتصادی-اجتماعی و فضایی خاص آنها و نیازهای متقابل و مکمل این دو عرصه زیستی در یک نظام فضایی است. این تعاملات فضایی و پیوندهای حاصل از آن، اساس پایداری و پیوستگی‌های روستایی-شهری در فرایند توسعه کشور است (ریکا، ۱۳۹۱: ۲) و (شمس‌الدینی، ۱۳۹۰: ۸۰). در همین زمینه، پیوندهای حاصل از تعاملات روستا - شهر، برخلاف روابط سنتی، روابطی دوسویه معرفی شده‌اند که روستا و شهر را در چارچوب تعاملی پویا و مکمل در کنار هم قرار می‌دهد (سعیدی و همکاران، ۱۳۹۱: ۱۱). در واقع پیوندهای روستا - شهری شامل عملکردها و جریان‌های مکمل برخاسته از حرکت مردم، سرمایه، کالا، اشتغال، اطلاعات و تکنولوژی بین نواحی شهری و روستایی است که در مسیر توسعه، نویددهنده گذار از روابط سنتی سلطه‌جو به سوی پیوندهای متقابل و مکمل هستند (Siechiping et al; 2015, 3) و (Tacoli; 2004, 2) و (اجاق، ۱۳۹۱: ۹۲-۶۱) و (Alemu Zewdu and Malek; 2010, 3) و (Talbot and courtney; 2011, 1-2) در این میان برخی عوامل، از جمله انتقال محصولات کشاورزی-زراعی، از نواحی روستایی به مراکز شهری، نقشی کلیدی در افزایش مقیاس این پیوندها دارند (Tacoli; 2003; 3) و (رضوانی، ۱۳۹۰: ۱۰۹) و (Seraje; 2007, 25). در واقع شبکه‌های بازار، مهمترین وابستگی و ارتباط را میان نواحی شهری و سکونتگاه‌های روستایی ایجاد کرده و یکپارچگی فضایی را توسعه می‌بخشند (شکویی، ۱۳۸۰: ۲۷۰). براساس برخی دیدگاه‌ها، ترقی و پیشرفت اقتصاد و درآمد روستایی، نیازمند تغییر کشاورزی غیرپویا و نیمه معیشتی به یک کشاورزی تجاری با گرایش به معاملات بازاری است (Olwande; 2015, 22) که در این میان شهرها نقشی کلیدی در برقراری ارتباط میان نواحی روستایی و بازارهای ملی و بین‌المللی برعهده دارند و این امر می‌تواند تعاملی پویا میان نواحی مذکور برقرار کند (Linch, 2007 به نقل از Rokhsarzade et al 2014, 1335). این نقش از طریق تامین تسهیلات مربوط به بازاریابی و دیگر زیرساخت‌های لازم برای انتقال محصول به بازار ایفا می‌شود و جمعیت روستایی به این خدمات شهری نظیر دسترسی به تجار، بازارها، خرده‌فروشی‌ها و سایر تسهیلات مستقر در شهرها به‌منظور سازماندهی، انتقال و گسترش جریان محصولات کشاورزی به بازار نیاز دارند (Tracey-White; 2005, 3-4). از سوی دیگر، یکی

از محورهای تثبیت و پایدارسازی سکونتگاههای روستایی تأمین سرمایه برای نواحی روستایی ذکر شده است. زیرا یکی از مشکلات این سکونتگاهها کمبود سرمایه شناخته شده که در تأمین نیازهای روستایی نقش مؤثری دارند (سلطانی مقدس، ۱۳۹۲: ۱۵۸). بنابراین جریانهای زراعی می‌توانند در تأمین سرمایه نواحی روستایی نقش مهمی را ایفاء کنند. در همین زمینه، شهرستان دزفول، با موقعیتی دشتی- جلگه‌ای و برخورداری از موهیبی چون جریان رودخانه‌ی «دز»، آب و هوای معتدل در فصول پاییز و زمستان، در سطحی گسترده به تولید محصولات زراعی مختلف از جمله سبزی و صیفی و غیره می‌پردازد. فرایند تولید محصولات زراعی در منطقه، بوجود آورنده روابط و پیوندهایی میان روستاهای ناحیه و شهر دزفول و نیز سایر نقاط شهری در سطوح منطقه‌ای و ملی است که در صورت سازماندهی و سازمانیابی صحیح، می‌تواند زمینه‌ساز توسعه متوازن شهری و روستایی گردد. در نتیجه پژوهش حاضر با هدف تعیین جایگاه جریان محصولات زراعی در پیوندهای روستا- شهری، به بررسی دامنه بازاری این محصولات و میزان برخورداری روستاییان از ارزش افزوده حاصل از این تولید در سطح بخش مرکزی شهرستان دزفول پرداخته است. انتخاب بخش مذکور در نتیجه تجمع روستاهای با غلبه کشت زراعی در بخش مرکزی این شهرستان است که زمینه ارتباط و پیوند روستاهای این بخش را با نقاط شهری در سطح محلی و ملی فراهم آورده است.

سطح زیر کشت محصولات زراعی در سطح شهرستان دزفول

موقعیت دشتی- جلگه‌ای دزفول بزرگ، وجود خاک‌های آبرفتی و نیز جریان رودخانه خروشان «دز»، این منطقه را در زمره مستعدترین نواحی کشاورزی در ایران و خوزستان قرار داده است. محصولات کشت شده در این شهرستان شامل گندم و ذرت، سبزی و صیفی، شبدر، چغندر قند، یونجه، بامیه، انواع حبوبات و نیز برخی کشت‌های گلخانه‌ای همچون گلهای زینتی و نیز توت فرنگی است که از این میان، بالاترین سطح زیر کشت متعلق به محصولات گندم و ذرت و پس از آن به خانواده سبزی و صیفی اختصاص دارد (جدول شماره ۱).

جدول ۱. سطح زیر کشت محصولات زمستانه در سطح دزفول بزرگ

سال	تمام محصولات	گندم و ذرت	سبزی و صیفی
۱۳۹۰	۵۶۷۳۸,۷۲	۴۱۴۳۵,۷	۱۱۲۸۸,۱۵
۱۳۹۱	۵۷۳۳۲,۷۰	۳۹۴۲۵,۸۷	۱۰۷۸۹,۹۸
۱۳۹۲	۵۸۲۴۰,۴۱	۴۱۹۵۱,۴۸	۱۲۶۷۷,۹۳
۱۳۹۳	۵۸۸۴۲,۹۸	۴۰۶۹۸,۹۸	۱۵۸۱۸,۹۹

ماخذ: جهاد کشاورزی شهرستان دزفول و شرکت بهره‌برداری از شبکه‌های آبیاری ناحیه شمال خوزستان ۹۴-۱۳۹۳

وضعیت تولید و سطح زیر کشت در روستاهای نمونه

در میان روستاهای نمونه، بیشترین حجم محصول متعلق به روستای سیاه منصور و کمترین میزان آن در روستای بهروزی تولید می‌گردد. به فراخور همین مساله از مجموع اراضی زیر کشت در منطقه، بالاترین سطح زیر کشت در روستای سیاه منصور و پایین‌ترین میزان آن در روستای بهروزی قرار گرفته است (جدول شماره ۲).

جدول ۲. وضعیت تولید و سطح زیر کشت محصول در منطقه

نام روستا	سطح زیر کشت (هکتار)	حجم تولید (تن)	نام روستا	سطح زیر کشت (هکتار)	حجم تولید (تن)
سیاه منصور	۱۰۲۶	۳۸۷۶۳	جاته	۲۳۷	۸۱۸۵
منتظری	۷۸۳	۲۹۴۱۱	پيروزی	۱۳۲	۴۲۷۳
بن جعفر	۹۵۸	۳۲۶۵۳	بهروزی	۱۱۰	۴۱۸۸
سنجر	۶۲۷	۲۳۳۲۵	قلعه طوق	۳۵۱	۱۳۰۵۶
انجیرک	۶۷۳	۲۴۲۱۶	عدالت	۶۸۹	۲۴۴۸۰
مجموع	۵۵۸۶ (سطح زیر کشت)			۲۰۲۵۰ (حجم تولید)	

ماخذ: یافته‌های حاصل از پژوهش ۱۳۹۳.

بررسی دامنه بازاری جریان‌های زراعی در منطقه

نحوه ارسال و فروش محصول در بازار

یافته‌ها نشان داد که بازاریابی محصولات زراعی منطقه به شیوه‌های مختلفی صورت می‌گیرد. این شیوه‌ها شامل:

۱. فروش و ارسال به میدان میوه و تره‌بار که خود شامل دو گونه:

الف. فروش و ارسال به میدان تره‌بار دزفول بزرگ یا در واقع فروش به واسطه‌های بازار محلی

ب. فروش و ارسال به میدان تره‌بار سایر شهرهای کشور یا همان فروش به واسطه‌های بازار ملی

۲. سلف‌خری یا در اصطلاح محلی فروش به شیوه سرپا یا راسپا^۱

۳. فروش مستقیم توسط کشاورز به خریداران خرد در سطح محلی هستند

از میان شیوه‌های یاد شده، زارعان حجم نمونه، به دو شیوه فروش و ارسال به میدان میوه و تره‌بار و فروش مستقیم توسط کشاورز به خریداران خرد، اقدام به عرضه محصولات به بازار مصرف می‌نمایند که در تحلیل‌های صورت گرفته، شیوه دوم در گروه ارسال به بازار محلی در نظر گرفته شده است.

الف. فروش و ارسال به میدان تره‌بار دزفول بزرگ یا در واقع فروش به واسطه‌های بازار محلی

در این شیوه واسطه‌های مستقر در میدان تره‌بار دزفول بزرگ که به عنوان «میدان‌دار» شناخته می‌شوند، واسطه فروش محصول به خریداران مختلف می‌گردند. این خریداران شامل کسبه شهری مستقر در شهر دزفول و یا واسطه‌هایی که از سایر نقاط کشور جهت تهیه و تامین محصول به این میدان مراجعه می‌کنند. در این فرایند، که به گفته کشاورزان منطقه شیوهی فروش «حق‌العمل‌کاری» نامیده می‌شود. براساس چند عامل از جمله قانون عرضه و تقاضا، توافق میان کشاورز و میدان‌دار و نیز برحسب «فی»^۲، قیمت خرید محصول از کشاورز مشخص می‌گردد. در این میان بین پنج تا ده درصد از درآمد حاصله به عنوان «حق‌العمل» به میدان‌دار(واسطه) تعلق می‌گیرد.

1. Fore-purchase

۲. نرخ مصوب برای هر محصول در محل میدان میوه و تره‌بار

ب. فروش و ارسال به میدان تره‌بار سایر شهرهای کشور یا همان فروش به واسطه‌های بازار ملی دامنه جریان محصولات سبزی و صیفی منطقه علاوه بر بازارهای محلی، به شکل قابل توجهی به سوی بازار ملی و بین‌المللی نیز گسترده شده به گونه‌ای که این محصولات نه تنها به میدان میوه و تره‌بار دزفول بزرگ، بلکه به سوی کلان شهرهایی همچون تهران، مشهد، تبریز، اصفهان و... ارسال شده و برخی از این شهرها نقش واسطه انتقال محصولات مذکور را به سایر شهرهای اطراف خود را داشته و نیز در صورت مساعدت بازار صادرات، به دلیل عدم وجود تشکیلات مستقل در ناحیه شمال خوزستان جهت صدور سبزی و صیفی به بازارهای بین‌المللی، نقش واسطه‌ی ترانزیت این محصولات به برخی کشورهای آسیای مرکزی و نیز عراق را دارند. در همین زمینه یافته‌ها نشان داد که روستاهای منطقه از نظر میزان ارسال محصول سبزی و صیفی به بازار محلی و ملی با یکدیگر متفاوت بوده و گاهی تفاوت‌های چشمگیری از این منظر بالاخص میان سطوح ملی و محلی به چشم می‌خورد.

جدول ۳. حجم ارسال محصول به بازارهای محلی و ملی از سطح روستاهای نمونه

نام روستا	حجم ارسال به بازار ملی (تن)	حجم ارسال به بازار محلی (تن)	نام روستا	حجم ارسال به بازار ملی (تن)	حجم ارسال به بازار محلی (تن)
سیاه منصور	۳۰۲۶۰	۳۲۸۰	جاته	۸۵۰۳	۴۹۰۵
منتظری	۱۵۰۷۰	۱۵۶۰	پیروزی	۱۴۳۴۱	۲۷۱۳
بن جعفر	۲۲۲۸۰	۱۷۴۸	بهریزی	۱۰۳۷۳	۲۴۴۰
سنجر	۱۱۴۴۰	۷۵۹۰	قلعه طوق	۱۱۸۸۵	۵۴۶۶
انجیرک	۹۰۷۶	۱۳۷۳۰	عدالت	۱۵۱۴۰	۱۰۷۵۰
مجموع	۱۱۶۰۳۴ (ملی)	۸۶۵۱۶ (محلی)			

ماخذ: یافته‌های حاصل از پژوهش ۹۴-۱۳۹۳.

سنجش تطبیقی روستاهای منطقه

بررسی تطبیقی روستاهای نمونه به لحاظ حجم ارسال محصول به بازارهای محلی و ملی و در نتیجه میزان پیوند آنها با بازار شهری در این دو سطح از طریق آزمون «آنووا» انجام شد. پس از آن طبقه‌بندی این روستاها از طریق دسته‌بندی دانکن و دانت صورت پذیرفت. بررسی‌های انجام شده نتایج ذیل را در دو سطح ملی و محلی نشان می‌دهد.

الف. سطح ملی

تعیین شدت و ضعف پیوند سکونتگاه‌های روستایی نمونه با بازار ملی، بر اساس حجم ارسال محصولات زراعی به این بازار نشان داد که روستاهای نمونه در این زمینه با یکدیگر تفاوت دارند. سطح معناداری حاصله از این آزمون نیز نشان از معنادار بودن این مساله دارد. یعنی در واقع تمامی روستاهای نمونه از نظر شدت و ضعف پیوند با نقاط شهری در سطح بازار ملی در درجات متفاوتی قرار دارند (جدول شماره ۴).

جدول ۴: آزمون پارامتریک آنووا در سطح ملی

	Sum of Squares	df	Mean Square	F	Sig.
Between Groups	3499248.489	9	388805.388	3.738	.00۱
Within Groups	36714819.831	353	104007.988		
Total	40214068.320	362			

ماخذ: محاسبات نگارنده بر اساس یافته‌های میدانی ۹۴-۱۳۹۳.

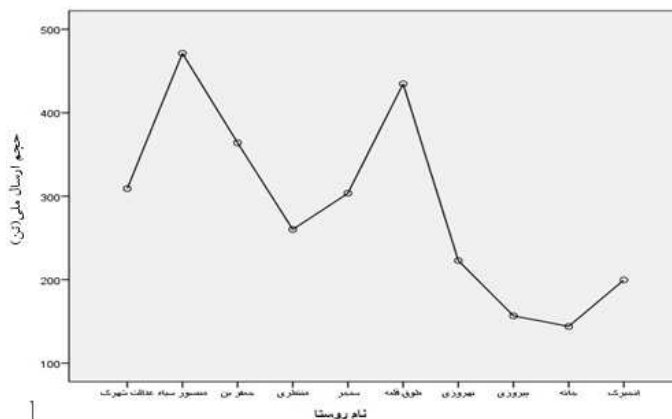
دسته‌بندی روستاها از نظر شدت و ضعف پیوند با بازار شهری در سطح ملی بر اساس آزمون‌های پارامتریک انجام شد. بر اساس دسته‌بندی صورت گرفته، مشخص شد که از میان روستاهای تحت مطالعه، سه روستای جاته، پیروزی و انجیرک به لحاظ حجم ارسال به بازار ملی، در یک دسته (دسته ۱) با کمترین حجم ارسال محصول به این بازار قرار دارند. روستاهای بهروزی، منتظری، سنجر، عدالت و بن جعفر همزمان در دسته‌ی اول و دوم جای دارند که این امر نشان دهنده‌ی اختلاف اندک این روستاها به لحاظ حجم ارسال به بازار ملی، با روستاهای دسته‌ی نخست است. روستاهای منتظری، سنجر، شهرک عدالت و بن جعفر نیز در هر سه دسته‌ی اول، دوم و سوم قرار دارند و این به مفهوم عدم تفاوت معنادار روستاهای مذکور از نظر حجم ارسال ملی، با تمام روستاهای منطقه است. از سوی دیگر، روستای قلعه‌طوق به‌طور همزمان در دسته دوم و سوم قرار گرفته و در این میان تنها روستای سیاه منصور است که صرفاً در دسته‌ی سوم با بالاترین حجم ارسال و تفاوت معنادار از این نظر با تمامی روستاهای منطقه، جای گرفته است. در آق از میان تمامی روستاهای منطقه، روستای سیاه منصور و پس از آن قلعه‌طوق، بیشترین و روستاهای جاته و پیروزی، کمترین حجم محصول را روانه‌ی بازار ملی می‌کنند که به تبع و به ترتیب سطوح بالاتر و پایین‌تری از پیوند با نقاط شهری در سطح ملی و در حیطه‌ی ارسال محصول را دارند. گسترش

دامنه‌ی بازار محصولات زراعی منطقه به سطوح ملی نشان دهنده‌ی توان بالای منطقه در ایجاد شبکه‌ای اقتصادی در این سطح است که می‌تواند گامی مهم در نهادینه نمودن و پیشبرد پیوندهای مثبت روستا - شهری و توسعه متوازن منطقه‌ای باشد (جدول شماره ۵ و نمودار شماره ۱).

جدول ۵. دسته‌بندی روستاها از نظر حجم ارسال به بازار ملی به روش دانکن

Duncan ^{a,b}				
نام روستا	فراوانی	Subset for alpha = 0.05		
		1	2	3
جانه	15	144.00		
پیروزی	9	156.67		
انجیرک	49	199.59		
بهروزی	7	222.86	222.86	
منتظری	56	260.18	260.18	260.18
سنجر	39	303.59	303.59	303.59
شهرک عدالت	47	309.15	309.15	309.15
بن جعفر	60	364.00	364.00	364.00
قلعه طوق	17		434.71	434.71
سیاه منصور	64			471.25
Sig.		.065	.068	.069

ماخذ: محاسبات نگارنده بر اساس یافته‌های میدانی ۹۴-۱۳۹۳.



نمودار ۱. حجم ارسال محصول به بازار ملی از روستاهای منطقه

ب. سطح محلی

نتیجه‌ی تحلیل‌های صورت‌گرفته با روش «آنالیز واریانس یک طرفه^۱» بر اساس حجم ارسال محلی، در سطح معنادری ۵ درصد، نشان از معنادار بودن این امر، یعنی تفاوت در شدت و ضعف پیوند میان روستاهای مختلف در منطقه با بازار شهر دزفول دارد (جدول شماره ۶).

جدول ۶. آنالیز واریانس یک طرفه در حجم ارسال به بازار محلی

	Sum of Squares	df	Mean Square	F	Sig.
Between Groups	1776647.363	9	197405.263	2.448	.010
Within Groups	28464542.444	353	80636.098		
Total	30241189.807	362			

ماخذ: محاسبات نگارنده بر اساس یافته‌های میدانی ۹۴-۱۳۹۳.

دسته‌بندی روستاها بر اساس روش «دانت»^۲ نشان می‌دهد که از نظر حجم ارسال محصول به بازار محلی تنها میان روستاهای «سیاه منصور» و «سنجر»، تفاوت معناداری وجود دارد و بقیه‌ی روستاها به این لحاظ در رده‌های بالنسبه یکسانی قرار می‌گیرند (جدول شماره ۷).

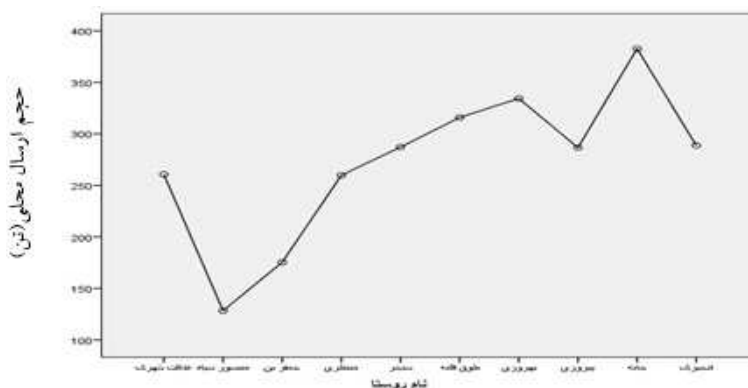
جدول ۷. دسته‌بندی روستاها بر حسب روش دانت

	نام روستا	تفاوت معنادار با روستاها	Mean Difference (I-J)	Sig.	95% Confidence Interval	
					Lower Bound	Upper Bound
Dunnett T3	شهرک عدالت	-	-	-	-	-
	سیاه منصور	سنجر	-158.742*	.042	-314.74	-2.75
	شهرک بن‌جعفر	-	-	-	-	-
	شهرک منتظری	-	-	-	-	-
	سنجر	سیاه منصور	-	-	-	-
	قلعه طوق	-	-	-	-	-
	بهروزی	-	-	-	-	-
	پیروزی	-	-	-	-	-
	چاته	-	-	-	-	-
	انچیرک	-	-	-	-	-

ماخذ: محاسبات نگارنده بر اساس یافته‌های میدانی ۹۴-۱۳۹۳.

1. Anova
2. Dunnett

اما در این میان روستای «جاته» و پس از آن روستاهای «بهروزی» و «قلعه‌طوق» بیشترین و روستای «سیاه منصور» و «شهرک بن‌جعفر» کمترین حجم محصول را در سطح محلی، روانه‌ی بازار می‌کنند (نمودار شماره ۲). این مساله نشان دهنده‌ی پیوند بالای روستاهای دسته‌ی نخست با نقطه‌ی شهری دزفول نسبت به سایر روستاهای منطقه از نظر حجم ارسال محصول به بازار محلی است که در صورت مساعدت سایر شرایط از جمله بازگشت ارزش افزوده حاصل از فروش محصول به زارعان، می‌تواند پیوندی مثبت میان نواحی روستایی منطقه با نقاط شهری بوجود آورد. لازم بذکر است که پتانسیل ایجاد این پیوند نه تنها در سطح محلی بلکه در سطح ملی نیز قابل توجه است چرا که بازار ملی بالاخص در صورت پیوند با کلان شهرها می‌تواند به صورت کانالی مطمئن جهت گسترش صادرات عمل نماید.



نمودار ۲. حجم ارسال محصول به بازار محلی در میان روستاهای منطقه

وضعیت میانگین درآمد حاصل از تولیدات زراعی در روستاهای نمونه

یافته‌های میدانی حاصل از حجم نمونه نشان داد که از میان روستاهای منطقه، بیشترین میزان درآمد حاصل از تولید و بازاریابی محصولات زراعی از آن روستای «قلعه‌طوق» است و روستاهای «بن‌جعفر» و «سیاه منصور»، پس از این روستا قرار می‌گیرد. اما پایین‌ترین میزان درآمد در روستای «بهروزی» حاصل شده است (جدول شماره ۸).

جدول ۸. میانگین درآمد کشاورزان حجم نمونه در روستاهای منطقه

نام روستا	فراوانی	میانگین درآمد (تومان)	نام روستا	فراوانی	میانگین درآمد (تومان)
شهرک عدالت	47	12058827.89	قلعه طوق	17	15081979.42
منصور سیاه	64	11924741.22	بهریزی	7	10709843.37
بن جعفر	60	12510128.23	پیروزی	9	10329048.94
منتظری	56	11253274.22	جاته	15	11445252.61
سنجر	39	11879687.80	انجیرک	49	11365256.37
مجموع		363			11919965.75

تحلیل پیوندهای روستا- شهری بر پایه جریان محصولات زراعی

به منظور بررسی بهره‌مندی روستاییان از ارزش افزوده حاصل از جریان محصولات زراعی به بازارهای محلی و ملی، به سنجش برخورداری آنان از خدمات اقتصادی- اجتماعی- سیاسی مختلف در سطح روستاهای نمونه پرداخته شد. در همین زمینه می‌توان گفت که با توجه به آستانه‌های جمعیتی و پوشش ظاهری جمعیت، انواع خدمات نقاط روستایی از حیث سطح به سه دسته مجزا تقسیم‌بندی می‌شوند: الف. خدمات نقطه‌ای که ماهیتاً مورد تقاضای روزمره ساکنین روستاها بوده و از آن میان دبستان، حمام، برق، صندوق پست و خانه بهداشت، قابل ذکرند.

ب. خدمات حوزه‌ای درجه دوم که در مقایسه با خدمات درجه اول، معمولاً از آستانه‌های جمعیتی کمتری برخوردارند. این نوع خدمات عمدتاً شامل مدرسه راهنمایی، خانه بهداشت، تعاونی‌های مصرف و فروش، نجاری و... خدمات حوزه‌ای درجه اول که از آستانه‌های بالای جمعیتی برخوردار هستند و از جمله این گونه خدمات می‌توان به پمپ‌بنزین، دبیرستان، دامپزشک، مرکز خدمات کشاورزی و ... اشاره کرد (سعیدی، ۱۳۸۸: ۱۶۰-۱۵۹). به منظور تشریح و سنجش مساله، خدمات موجود در هر یک از روستاهای نمونه در هر سه سطح «خدمات نقطه‌ای»، «خدمات حوزه‌ای درجه اول» و «خدمات حوزه‌ای درجه دوم» در طیفی از کمترین میزان برخورداری روستا از خدمات با درجه «بسیار ضعیف» تا کاملترین سطح برخورداری یعنی وجود تمامی خدمات در سطوح جداگانه، با درجه «بسیار خوب» طیف‌بندی گردید.

تحلیل پارامتریک پیوندها

الف. بررسی خدمات نقطه‌ای

در مورد خدمات نقطه‌ای، سطح معناداری حاصل از آزمون آنووا نشان می‌دهد که میان «میزان درآمد خالص» با متغیر «برخورداری از خدمات نقطه‌ای»، رابطه معناداری وجود دارد (جدول شماره ۹).

جدول ۹. آزمون آنووا از میزان درآمد خالص و برخورداری از خدمات نقطه‌ای

Anova Table							
			Sum of Squares	df	Mean Square	F	Sig.
	Between Groups	(Combined)	160071882436124.530	1	160071882436124.530	10.333	.001
	Within Groups		5592490430193860.000	361	15491663241534.238		
	Total		5752562312629985.000	362			

ماخذ: محاسبات نگارنده بر اساس یافته‌های میدانی ۹۴-۱۳۹۳.

در همین زمینه، یافته‌ها نشان داد، سکونتگاه‌هایی که از «خدمات نقطه‌ای» در سطحی «متوسط» برخوردار هستند، به لحاظ میانگین درآمدی، در شرایطی بهتر نسبت به روستاهای با سطح برخورداری «خوب» از این خدمات، قرار گرفته‌اند. به سخن روشن‌تر با وجود آنکه برخی روستاها از نظر میانگین درآمدی در سطحی پایین‌تر قرار دارند، اما برخورداری آنها از خدمات نقطه‌ای در سطحی بهتر از روستاهایی است که میانگین درآمدی بالاتری دارند. چنانکه میانگین‌های برآورد شده در روستاهای با برخورداری «متوسط» از «خدمات نقطه‌ای» بیش از ۱۴ میلیون و روستاهای با برخورداری «خوب»، بیش از ۱۱ میلیون تومان برآورد گردید (جدول شماره ۱۰).

جدول ۱۰. میانگین درآمد خالص روستاها به تفکیک برخورداری از سطوح مختلف خدمات نقطه‌ای

درآمد ناخالص			
خدمات نقطه‌ای	Mean	N	Std. Deviation
متوسط	14827183.15	18	6825419.019
خوب	11768284.85	345	3735640.168
Total	11919965.75	363	3986358.754

ماخذ: محاسبات نگارنده بر اساس یافته‌های میدانی ۹۴-۱۳۹۳.

ب. خدمات حوزه‌ای درجه اول و درجه دوم در زمینه خدمات «حوزه‌ای درجه اول و درجه دوم»، سطح معناداری حاصل از آزمون آنووا نشان دهنده‌ی عدم وجود ارتباط میان «درآمد خالص» و برخورداری از خدمات در هر دو سطح است (جدول شماره ۱۱).

جدول ۱۱. آزمون آنوا از میزان درآمد خالص و برخورداری از خدمات حوزه‌ای درجه اول و درجه دوم

		Sum of Squares	df	Mean Square	F	Sig.
درآمد خالص خدمات	Between Groups	۳۷۶۱۵۳۴۷۱۴۵۵,۰۶۰	۳	۱۱۸۸۵۵۶۹۷۶۹۸,۵۶	.۷۴۴	.۵۲۶
	(Combined)	۳۷۶۱۵۳۴۷۱۴۵۵,۰۶۰	۳	۱۱۸۸۵۵۶۹۷۶۹۸,۵۶	.۷۴۴	.۵۲۶
حوزه‌ای درجه اول و دوم	Between Groups	۳۷۶۱۵۶۴۷۱۴۵۵,۰۶۰	۳	۱۲۵۳۸۵۶۱۱۵۷۵۱,۶۸	.۷۸۸	.۵۰۱
	(Combined)	۳۷۶۱۵۶۴۷۱۴۵۵,۰۶۰	۳	۱۲۵۳۸۵۶۱۱۵۷۵۱,۶۸	.۷۸۸	.۵۰۱
Total		۶۲۵۶۲۱۲۶۲۹۹۸۵,۰	۶			

ماخذ: محاسبات نگارنده بر اساس یافته‌های میدانی ۹۴-۱۳۹۳.

حتی میانگین‌های محاسبه شده از درآمد خالص در میان روستاهای منطقه، با توجه به سطح برخورداری از خدمات حوزه‌ای درجه اول و دوم نیز تفاوت بارزی را نشان نمی‌دهد (جدول شماره ۱۲).

جدول ۱۲. میانگین درآمد خالص در میان روستاهای منطقه با توجه به درجات برخورداری از خدمات حوزه‌ای سطح ۱ و ۲

میانگین	خدمات حوزه‌ای درجه ۱	میانگین	خدمات حوزه‌ای درجه ۲
11938259.34	خیلی ضعیف	12858302.86	خیلی ضعیف
11592930.25	ضعیف	11879687.80	ضعیف
12058827.89	متوسط	11624044.43	متوسط
12506152.20	خوب	11916409.49	خوب
11917687.45	Total	11919965.75	Total

ماخذ: محاسبات نگارنده بر اساس یافته‌های میدانی ۹۴-۱۳۹۳.

در واقع نه تنها در زمینه‌ی خدمات نقطه‌ای، بلکه در مورد خدمات حوزه‌ای سطوح اول و دوم نیز، متوسط درآمد در همه روستاها تقریباً یکسان بوده و این مساله با متغیر برخورداری از خدمات در سطوح و درجات مختلف، اختلاف معناداری ندارد. به سخن روشن، میانگین درآمد

روستاها، ارتباطی با بهره‌مندی آنها از خدمات در هر سه سطح نداشته و در موارد وجود اختلاف نیز، افزایش درآمد، عاملی در افزایش خدمات نبوده است. این امر، عدم تاثیر پارامتر مهم درآمد جامعه‌ی روستایی را در ایجاد پیوندی مثبت و قوی با شهر در زمینه‌ی بهره‌مندی از خدمات اجتماعی و رفاهی نشان می‌دهد.

بررسی تطبیقی روستاهای نمونه

الف. خدمات نقطه‌ای

سطح معناداری «۰۰۱» در آزمون «آنالیز واریانس یک طرفه» نشان می‌دهد که میان روستاها به لحاظ برخورداری از خدمات نقطه‌ای تفاوت معناداری وجود دارد (جدول ۱۳).

جدول ۱۳. آزمون آنووا - برخورداری روستاهای منطقه از خدمات نقطه‌ای

	Sum of Squares	df	Mean Square	F	Sig.
Between Groups	13.225	9	1.469	133.609	0.001
Within Groups	3.882	353	.011		
Total	17.107	362			

ماخذ: محاسبات نگارنده بر اساس یافته‌های میدانی ۹۴-۱۳۹۳.

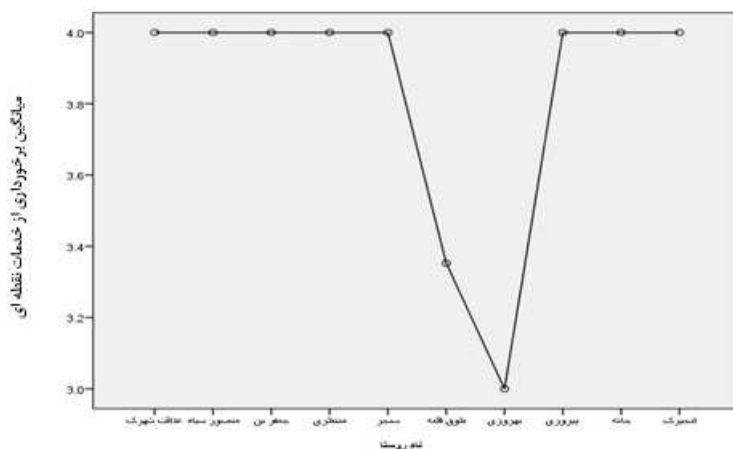
بر اساس این تفاوت، دسته‌بندی دانکن نشان می‌دهد که روستای «بهریزی» از نظر برخورداری از خدمات نقطه‌ای در سطحی متوسط و به صورت جداگانه در یک گروه (گروه اول)، روستای «قلعه طوق» با اندکی بیش از سطح متوسط در گروه دوم، و دیگر روستاها با سطح برخورداری خوب در گروه سوم جای گرفته‌اند (جدول شماره ۱۴).

جدول ۱۴. دسته‌بندی روستاهای منطقه به لحاظ سطوح مختلف برخورداری از خدمات نقطه‌ای طبق روش دانکن

خدمات نقطه‌ای						
	نام روستا	N	Subset for alpha = 0.05			
			1	2	3	
Duncan ^{a,b}	بهریزی	7	3.00			
	قلعه طوق	17		3.35		
	شهرک عدالت	47			4.00	
	سیاه منصور	64			4.00	
	بن جعفر	60			4.00	
	منتظری	56			4.00	
	سنجر	39			4.00	
	پیروزی	9			4.00	
	جانه	15			4.00	
	انجیرک	49			4.00	
	Sig.			1.000	1.000	1.000

ماخذ: محاسبات نگارنده بر اساس یافته‌های میدانی ۹۴-۱۳۹۳.

نمودار ذیل نیز به وضوح، برخورداری خوب بخش عمده‌ای از روستاها را از خدمات نقطه‌ای نشان می‌دهد (نمودار شماره ۳).



نمودار ۳. درجات مختلف برخورداری روستاها از خدمات نقطه‌ای

ب. خدمات حوزه‌ای درجه دوم

برخوررداری روستاهای منطقه از خدمات حوزه‌ای درجه دوم نیز تفاوت معناداری دارد (جدول شماره ۱۵).

جدول ۱۵. آزمون آنووا - سطح معناداری برخورداری از خدمات حوزه‌ای سطح ۲ در روستاهای منطقه

خدمات حوزه‌ای درجه دوم					
	Sum of Squares	df	Mean Square	F	Sig.
Between Groups	331.791	9	36.866	1142.771	.000
Within Groups	11.388	353	.032		
Total	343.179	362			

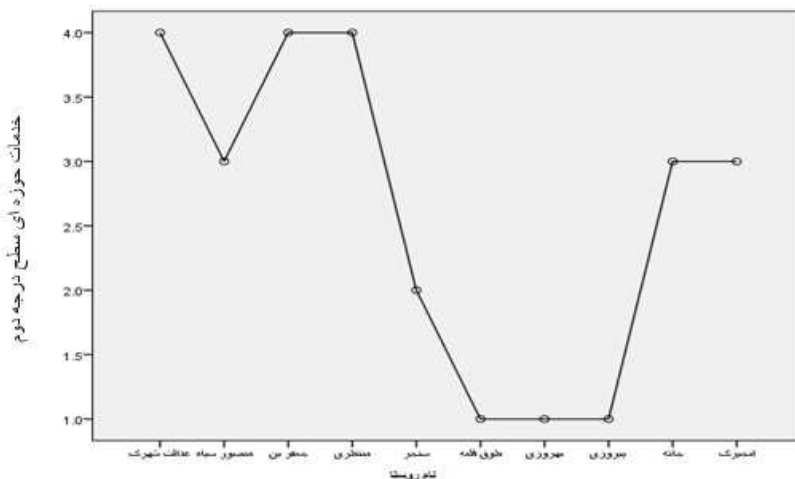
ماخذ: محاسبات نگارنده بر اساس یافته‌های میدانی ۹۴-۱۳۹۳.

به‌گونه‌ای که روستاهای قلعه‌طوق، بهروزی و پیروزی به لحاظ برخورداری از خدمات حوزه‌ای خدمات حوزه‌ای درجه دوم با سطح «خیلی ضعیف» در یک گروه، روستای سنجر با درجه برخورداری «ضعیف» در رتبه-گروه دوم، روستاهای «سیاه منصور» و «جاته» با برخورداری «متوسط» در رتبه-گروه سوم، روستای «انجیرک» با اندکی تفاوت از رتبه قبل در گروه سوم و سطح برخورداری بالاتر از متوسط و پایین‌تر از خوب و روستاهای «شهرک عدالت»، «بن جعفر» و «منتظری» با برخورداری «خوب» از خدمات «حوزه‌ای درجه دوم» در گروه آخر قرار گرفته‌اند (جدول شماره ۱۶ و نمودار شماره ۴).

جدول ۱۶. رتبه‌بندی روستاهای منطقه به لحاظ سطوح مختلف برخورداری از خدمات حوزه‌ای سطح ۲ طبق روش دانکن

خدمات حوزه‌ای درجه دوم						
نام روستا	N	Subset for alpha = 0.05				
		1	2	3	4	5
قلعه طوق	17	1.00				
بهروزی	7	1.00				
پیروزی	9	1.00				
سنجر	39		2.00			
سیاه منصور	64			3.00		
جانه	15			3.00		
انجیرک	49				3.63	
شهرک عدالت	47					4.00
بن‌جعفر	60					4.00
متظری	56					4.00
Sig.		1.000	1.000	1.000	1.000	1.000

ماخذ: محاسبات نگارنده بر اساس یافته‌های میدانی ۹۴-۱۳۹۳.



نمودار ۱۶. برخورداری روستاهای منطقه از خدمات حوزه‌ای درجه دوم

به این لحاظ می‌توان روستاهای منطقه را در پنج گروه مختلف، با سطوح برخورداری از خدمات و پیوندهای متفاوت با نقطه شهری دزفول، دسته‌بندی نمود. به گونه‌ای که روستاهای گروه یک از ضعیف‌ترین درجه‌ی پیوند و روستاهای گروه پنج، از قوی‌ترین درجات پیوند با شهر از نظر برخورداری از خدمات حوزه‌ای درجه دوم، بهره‌مند هستند.

ج. خدمات حوزه‌ای درجه اول

این خدمات نیز در روستاهای مختلف با درجات متفاوتی وجود دارند و سطح معناداری بدست آمده از آزمون آنالیز واریانس یک طرفه نیز گواهی بر این مطلب است (جدول شماره ۱۷).

جدول ۱۷. آزمون آنووا - سطح معناداری برخورداری از خدمات حوزه‌ای سطح ۱ در روستاهای منطقه

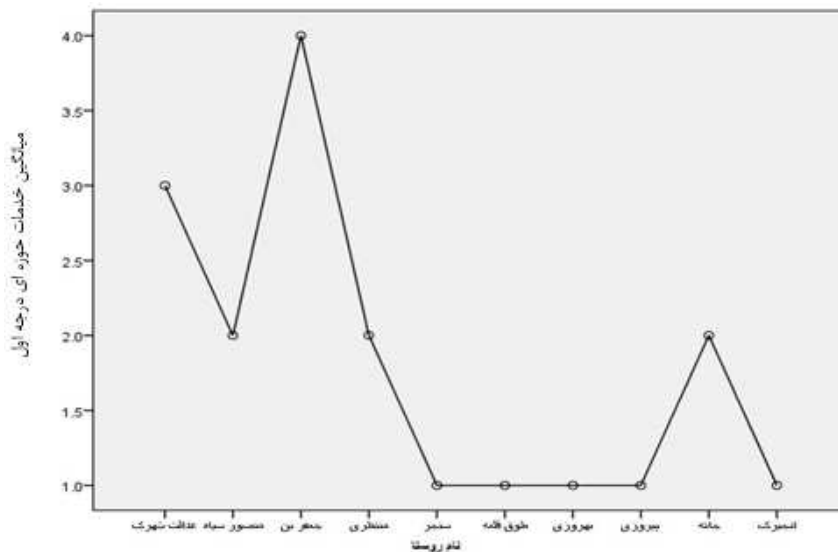
ANOVA					
خدمات حوزه‌ای درجه اول					
	Sum of Squares	df	Mean Square	F	Sig.
Between Groups	337.791	9	36.295	1142.771	.000
Within Groups	11.388	353	.034		
Total	348.179	362			

ماخذ: محاسبات نگارنده بر اساس یافته‌های میدانی ۹۴-۱۳۹۳.

طبق رتبه‌بندی دانکن، روستاهای قلعه‌طوق، بهروزی، پیروزی، سنجر و انجیرک با پایین‌ترین درجه و سطح برخورداری خیلی ضعیف از خدمات حوزه‌ای درجه اول در گروه یک و سکونتگاه‌های روستایی جاته، سیاه منصور و منتظری، با درجات ضعیف در گروه دوم و روستاهای شهرک عدالت و بن‌جعفر به ترتیب با سطح برخورداری متوسط و خوب از خدمات حوزه‌ای درجه اول، در گروه‌های سوم و چهارم قرار گرفته‌اند (جدول شماره ۱۸ و نمودار شماره ۵).

جدول ۱۸. دسته‌بندی روستاهای منطقه به لحاظ سطوح مختلف برخورداری از خدمات حوزه‌ای سطح ۱ طبق روش دانکن

Duncan, b					
نام روستا	N	Subset for alpha = 0.05			
		1	2	3	4
قلعه طوق	17	1.00			
بهریزی	7	1.00			
پیروزی	9	1.00			
سنجر	39	1.00			
انجیرک	64	1.00			
جاته	15		2.00		
سیاه منصور	49		2.00		
متظری	47		2.00		
شهرک عدالت	60			3.00	
بن جعفر	56				4.00
Sig.		1.000	1.000	1.000	1.000



نمودار ۵. برخورداری روستاهای منطقه از خدمات حوزه‌ای سطح ۱ در درجات مختلف

ماخذ: محاسبات نگارنده بر اساس یافته‌های میدانی ۹۴-۱۳۹۳.

در این سطح، یعنی برخورداری روستاهای منطقه از خدمات حوزه‌ای درجه اول، سکونتگاه‌های روستایی منطقه در چهار گروه، جای گرفته‌اند که در اینجا نیز، روستاهای گروه یک با نازل‌ترین سطح برخورداری، دارای پیوندی بسیار ضعیف و سکونتگاه‌های گروه چهار با سطوحی خوب و متوسط، در بالاترین درجه برخورداری و پیوند با نقطه شهری دزفول قرار دارند. در واقع از آنجایی که بهره‌مندی سکونتگاه‌های روستایی از سطوح مختلف خدمات، وابسته به برنامه‌ریزی‌های کلان کشور و اختصاص بودجه از سطوح بالا و از سوی سازمان‌های مربوطه و مستقر در نقاط شهری داشته، لذا، روستاهای منطقه در زمینه‌ی خدمات نقطه‌ای، توانسته‌اند با نقطه شهری دزفول، پیوندی نسبتاً مثبت و قوی برقرار نمایند؛ چرا که بخش عمده‌ای از این روستاها در بالاترین مرتبه و در سطح عالی، از مزیت پیوندی قوی و مثبت با شهر برخوردار نبوده و این پیوند در دو مورد از سکونتگاه‌های روستایی در سطح متوسط و در باقی روستاها در سطح خوب، قرار گرفته است.

نتیجه‌گیری

مساعادت شرایط آب و هوایی شهرستان دزفول در کنار موقعیت دشتی - جلگه‌ای، خاک آبرفتی با بافت ریز و بسیار مستعد جهت کشاورزی و نیز جریان «رودخانه دز» در آن، شرایط طبیعی لازم جهت تولیدات زراعی را در منطقه فراهم آورده است. مجموع عوامل یاد شده، زمینه ایجاد پیوند میان سکونتگاه‌های روستایی منطقه را نه تنها در سطح محلی و در قالب ارسال محصولات زراعی به بازار شهر دزفول فراهم کرده است، بلکه زمینه‌ساز گسترش این پیوند به سطوح ملی و پس از آن به شکلی غیرمستقیم به سطوح بین‌المللی نیز شده است. البته در این میان تفاوت‌هایی به لحاظ حجم ارسال و به تبع آن، میزان پیوند با شهرها در سطوح محلی و ملی، در میان روستاهای منطقه دیده می‌شود. چنانکه روستاهای سیاه منصور و قلعه‌طوق، بالاترین رتبه و باقی روستاهای منطقه، با میانگین‌هایی نسبتاً یکسان در سطوح پایین‌تری از پیوند با نقاط شهری در سطح ملی قرار دارند و یا در مقابل روستاهای بهروزی، پیروزی، جاته و انجیرک بیشترین و روستاهای شهرک عدات، سیاه منصور و بن‌جعفر کمترین حجم ارسال و پیوند با بازار محلی را دارا هستند. در بروز این امر وجود عواملی چون تقاضای بالای بازار در سطح ملی و در مقابل،

ظرفیت پایین بازار محلی، موثر است.

بررسی بهره‌مندی روستاهای منطقه از ارزش افزوده حاصل از ارسال محصولات به بازارهای محلی و ملی بر اساس شاخص برخورداری آنها از سطوح مختلف خدمات اقتصادی - اجتماعی در سه سطح انجام شد. سنجش سطح برخورداری روستاهای منطقه از خدمات مختلف در سه سطح خدمات نقطه‌ای، خدمات حوزه‌ای درجه اول و خدمات حوزه‌ای درجه دوم، چنین نشان داد که سطح درآمد خالص (حاصل از ارسال محصولات زراعی به بازارهای محلی و ملی) در تمامی روستاهای منطقه تأثیری در ایجاد پیوندی مثبت و قوی با شهر دزفول از منظر بهره‌مندی روستاییان از خدمات اجتماعی و رفاهی ندارد. اما با این وجود بسیاری روستاهای منطقه از خدمات نقطه‌ای در سطحی خوب ولی در زمینه‌ی بهره‌مندی از خدمات حوزه‌ای درجه اول و دوم در طیف گسترده‌ای از سطوح بسیار ضعیف تا خوب قرار گرفته‌اند. نکته قابل توجه آنکه، هیچ‌کدام از روستاهای منطقه در سطوح عالی از خدمات و امکانات (در هر سه سطح) قرار نگرفته‌اند. در واقع از آنجایی که بهره‌مندی سکونتگاه‌های روستایی از سطوح مختلف خدمات، وابسته به برنامه‌ریزی‌های کلان کشور و اختصاص بودجه از سطوح بالا و از سوی سازمانهای مربوطه و مستقر در نقاط شهری است، لذا، روستاهای منطقه در زمینه‌ی خدمات نقطه‌ای، توانسته‌اند با نقطه شهری دزفول، پیوندی نسبتاً مثبت و قوی برقرار نمایند. اما هیچ‌کدام در بالاترین درجه پیوند مثبت با شهر دزفول از نظر برخورداری از خدمات حوزه‌ای درجه دوم و خدمات حوزه‌ای درجه اول قرار نگرفته‌اند.

کتابشناسی

۱. اجاق، عقیل (۹۲-۱۳۹۱)، "نقش پیوندهای روستایی - شهری در تحولات فضایی روستاهای ایران با تاکید بر اقتصاد نواحی روستایی (مورد: ناحیه سنقر)", پایان‌نامه کارشناسی ارشد، گروه جغرافیا، دانشگاه شهید بهشتی، تهران؛
۲. رضوانی، محمدرضا (۱۳۹۰)، برنامه‌ریزی توسعه روستایی در ایران، نشر قومس؛
۳. ریکا، جهانبخش (۱۳۹۱)، «موانع شکل‌گیری پیوندهای روستایی - شهری در ایران مورد: بخش مرکزی شهرستان کوهدشت (استان لرستان)»، پایان‌نامه کارشناسی ارشد، گروه جغرافیا، دانشگاه شهید بهشتی، تهران؛
۴. سعیدی، عباس (۱۳۸۸)، «سطح‌بندی روستاهای کشور»، انتشارات شهیدی؛
۵. سعیدی، عباس؛ عزیزپور، فرهاد؛ حسینی حاصل، صدیقه؛ خلیفه، ابراهیم؛ و ریکا، جهانبخش (۱۳۹۱)، مطالعه تطبیقی مواضع شکل‌گیری پیوندهای روستایی- شهری (مورد: نواحی مرودشت (فارس) و کوهدشت (لرستان))، مجله جغرافیا (فصلنامه علمی-پژوهشی انجمن جغرافیای ایران)، شماره (۳۳)، تابستان، دوره جدید، سال دهم، ۲۶-۷؛
۶. سلطانی مقدس، ریحانه (۱۳۹۲)، «جایگاه جریان فرامحلی سرمایه در فضای روستایی»، فصلنامه جغرافیا، تهران؛
۷. شکوئی، حسین (۱۳۸۰)، دیدگاه‌های نو در جغرافیای شهری (جلداول)، انتشارات سمت؛
۸. شمس‌الدینی، علی؛ شکور، علی؛ رضایی، محمدرضا؛ پناهی، لیلیا (۱۳۹۰)، «تحلیلی جغرافیایی بر جریان‌ات متقابل روستایی - شهری مطالعه‌ی موردی: مرودشت و روستاهای پیرامونی»، فصلنامه جغرافیایی آمایش محیط، بهار ۱۳۹۰، شماره ۱۲، ۱۰۰-۷۹؛

9. Alemu Zewdu, Getnet and Malek. Mehrab (2010); "Implications of Land Policies for Rural-urban Linkages and Rural Transformation in Ethiopia"; Development Strategy and Governance Division IFPRI, International Food Policy Research Institute -EDRI, Ethiopia Development Research Institute; Ethiopia Strategy Support Program 2, Ethiopia; Ethiopia Strategy Support Program (ESSP); ESSP II Working Paper No. 15. October 2010;
10. Olwande, J, Smale, M, K. Mathenge. Mary, Frank Place, Dagmar Mithöfer; (2015); Agricultural marketing by smallholders in Kenya: A comparison of maize, kale and dairy ELSEVIER; Contents lists available at ScienceDirect; Food Policy 52 (2015) 22-32;
11. Rokhsarzadeh, E, Pourfeikoe. Seyed Ali, and Baset Ghorshi Mina Abad .Mohammad; (2014); "The Analysis of Effective Factors on Rural-urban Linkages in Astara City"; International Journal of Management and Humanity Sciences. Vol., 3 (2), 1334-1341;
12. Seraje. Mohammed; (2007); " Livelihood strategies and their implications for rural-urban linkages: The case of Wolenkomi town and the surrounding rural kebeles "; NTNU. Norges teknisk-naturvitenskapelige universities Faculty for samfunnsvitenskap OG tecnologialedelse Geographic institute; Working papers on

- population and land use change in central Ethiopia, nr. 10; Acts Geographical-Trondheim Series A, No. 18; Series A, Nr. 18; Avhandlinger og rapporter/Theses and reports October 2007;
13. Siechiping.R, Kago.J, Quan Zhang.X, Augustinus.C and Tuts.R; (2015); " Urban-Rural Linkages and the Role of land Tenure "; UN-HABITAT, Nairobi, Kenya; Paper prepared for presentation at the "2015 WORLD BANK CONFERENCE ON LAND AND POVERTY" The World Bank - Washington DC, March 23-27, 2015;
 14. Tacoli ; Cecilia ;(2003);"The links between urban and rural development" ; Published by: SAGE On behalf of: International Institute for Environment and Development;
 15. Tacoli; Cecilia ;(2004); "Rural-Urban Linkages and Pro-Poor Agricultural Growth: An Overview" ; Prepared for OECD DAC POVNET ; Agriculture and Pro-Poor Growth Task Team; Helsinki Workshop, 17-18 June 2004;
 16. Talbot. H and Courtney. P ;(2011);" Improved Urban –Rural Linkages As An EU Rural Development Policy Measure "; Regional Studies Association Annual International Conference 2011-Newcastle, UK; 17th April, 2011-20th April, 2011-Newcastle University, UK;
 17. Tracey-White. John;(2005); Rural–urban marketing linkages An infrastructure identification and survey guide: PART A Conceptual framework ; FOOD AND AGRICULTURE ORGANIZATION OF THE UNITED NATIONS; Rome, 2005.