

جغرافیا (فصلنامه علمی - پژوهشی و بین‌المللی انجمن جغرافیای ایران)
دوره جدید، سال چهاردهم، شماره ۴۸، بهار ۱۳۹۵

تحلیل کارایی محلات شهری از لحاظ شاخص‌های شهر خلاق مطالعه موردی: شهر بناب

رحیم سرور^۱، مجید اکبری^۲، مریم امانی^۳ و مرضیه طالشی انبوهی^۴
تاریخ وصول: ۱۳۹۴/۹/۲۸، تاریخ تایید: ۱۳۹۴/۱۲/۲۱

چکیده

نظریه شهرهای خلاق سن و سال کمی دارد، اما بر پایه‌های اجتماعی، اقتصادی محکمی استوار است. شهر خلاق و نوآور از جمله مباحث جدید در حوزه مطالعات شهر توسط جغرافی‌دانان، اقتصاددانان و جامعه‌شناسان در رسیدن به جامعه‌ی دانایی و توسعه‌ی دانایی محور مورد تاکید قرار گرفته است. این تحقیق با هدف بررسی و تحلیل کارایی محلات سیزده‌گانه شهر بناب از لحاظ شاخص‌های شهر خلاق می‌باشد. با توجه به مؤلفه‌های مورد بررسی، پژوهش حاضر، از نوع مطالعات «کاربردی» و رویکر حاکم بر آن، «توصیفی-تحلیلی» است. محدوده جغرافیایی و جامعه آماری پژوهش را محلات شهر بناب تشکیل می‌دهند. حجم نمونه نیز با استفاده از روش نمونه‌گیری سیستماتیک و در نهایت، با حجم نمونه ۳۸۴ نفر بدست آمد. روایی پرسش‌نامه از طریق اخذ نظر اساتید محترم و پایایی آن از طریق ضریب آلفای کرونباخ برابر ۰/۷۸ محاسبه گردیده است. ابزار گردآوری اطلاعات برای بررسی معیارهای شهر خلاق در قالب چهار شاخص منتخب کلی و ۲۱ شاخص فرعی شهر خلاق می‌باشد. برای تجزیه و تحلیل اطلاعات از مدل‌های کمی از جمله مدل دیماتل فازی، تحلیل پوششی داده‌ها، کارایی متقاطع و از نرم افزار dea slover استفاده شده است. نتایج این پژوهش نشان داد در بین محلات سیزده‌گانه شهر بناب به ترتیب محلات ۶، ۱، ۳ و ۱۲ با بالاترین میزان کارایی با سطح عملکرد عالی و محلات ۳، ۷ و ۸ به

۱. استاد جغرافیا و برنامه‌ریزی شهری دانشگاه آزاد اسلامی واحد علوم تحقیقات تهران. Email: sarvarh83@gmail.com

۲. دانشجوی دکتری جغرافیا و برنامه‌ریزی شهری، دانشگاه پیام‌نور تهران، ایران. Email: akbari.majid@aol.com

۳. دانشجوی دکتری مدیریت صنعتی، دانشگاه تهران، پردیس فارابی، قم، ایران. Email: amani.maryam@ut.ac.ir

۴. دانشجویی کارشناسی ارشد جغرافیا و برنامه‌ریزی شهری دانشگاه گیلان. Email: taleshi_m70@aol.com

ترتیب با کمترین میزان کارایی با سطح عملکرد ضعیف از لحاظ شاخص‌های شهر خلاق هستند. همچنین با تفکیک محلات شهر بناب به دو دسته کارا و ناکارا و قرار دادن محلات کارا به عنوان الگو، جهت افزایش کارایی و عملکرد بهینه محلات ناکارا می‌توان برنامه‌ریزی کرد. محلات ناکارا با استفاده از برنامه‌ریزی جهت بهبود ورودی‌های تاثیرگذار، متناسب با اولویت آن‌ها و نیز بهره‌گیری از محلات کارا، می‌تواند مسیر بهبود مناسبی جهت حرکت به سوی شهر خلاق را داشته باشد. ایجاد محلات خلاق تنها با مسئولیت‌پذیری دو سویه شهروندان و مسئولین امکان‌پذیر بوده و در محلات شهر بناب این نیاز وجود دارد که اقشار خلاق جذب سیستم مدیریت شهری شده و به کمک مدیران شهری بپردازند.

کلیدواژگان: شهر خلاق، دیماتل فازی، تکنیک تحلیل پوششی داده‌ها، کارایی متقاطع، بناب.

مقدمه و بیان مساله

با ورود به دوره پیشرفت و صنعت همه ارزش‌های بشری تحت‌تاثیر عمیق این اتفاق کمرنگ شده و به حاشیه رانده شده‌اند و انسان‌ها نیز به مانند ماشین‌هایی برای تولید هرچه بیشتر و منظم‌تر دیده می‌شوند حاصل این اتفاق از بین رفتن تمایزات و ویژگی‌هایی است که هر جامعه انسانی به‌واسطه آن شناخته می‌شود و از طریق آن خود را به جهان معرفی می‌کند (اکبری‌مطلق، ۱۳۹۲). گاهی اوقات شهروندان می‌توانند شاهد رشد سریع یک شهر و حرکت به‌سوی پراکندگی شهری باشند که بسیاری از ویژگی‌های اصلی خود را در بین حومه‌های جدید از دست می‌دهند به‌گونه‌ای که هزینه‌های زندگی افزایش پیدا می‌کند. در این زمان مدیران شهری اقداماتی نظیر اجرای برنامه‌های مؤثر کاربری زمین، منطقه‌بندی و استفاده مجدد از زمین‌های رها شده در مرکز شهر، جهت رسیدگی به این مشکلات انجام می‌دهند (Florida, 2004: 25)، اما این برنامه‌ها به طور گسترده منجر به درهم آمیختگی و افزایش تراکم و گسترش عمودی شهرها به‌ویژه در مراکز شهری می‌شود و مراکز شهری حس مکانی خود را از دست می‌دهند (McCann, 2007: 188). هر چند این روند منجر به گسترش مراکز علمی، فناوری، نوآوری و نهایتاً گسترش سرمایه‌های انسانی خلاق می‌گردد، اما تا زمانی که این چنین توسعه‌ای بر مبنای نظری سنتی شکل بگیرد، پیامدهایی چون افزایش بیکاری، افزایش نابرابری فضایی در داخل شهر و بدتر شدن شکاف اجتماعی و اقتصادی را به دنبال دارند (موسوی، ۱۳۹۳: ۲۰). در همین راستا با توجه به تغییرات بسیار عمیقی که در محیط شهر در حال وقوع است حرکت به‌سوی تحقق و ایجاد شهرهای خلاق، خلاقیت مسئولین، صاحبان مشاغل، ساکنین شهر یک عامل حیاتی و راهکار اساسی در حل بسیاری از مسائل شهر به شمار می‌روند. همچنین این رویکرد به چگونگی ورود خلاقانه شهروندان به عرصه‌های مختلف مواجهه با مسائل مرتبط مرتبط با شهر می‌پردازد (مختاری ملک‌آبادی و همکاران، ۱۳۹۳: ۱۰۶). در شهرهای خلاق با تأکید بر نخبگان و متخصصین برنامه‌ریزی شهری، مدیریت شهری، شهرسازان و سایر علوم مربوطه، شهرها تبدیل به مکان جذاب برای مطالعه، محل کار و حفظ نخبگان شهر می‌گردد و با بهبود کیفیت دانشگاه‌ها و مراکز علمی، کیفیت کار، کیفیت زندگی، سطح تحمل و شیوه زندگی می‌توان در این مسیر حرکت کرد (Healey, 2004: 95). خلاقیت منبعی مهم برای تغییر، نوآوری، توسعه پایدار، پیش‌بینی و

بازساخت موفق است سرعت تغییرات شهری در حال افزایش است و رقابت شهری روزافزون نیاز به مدیران شهری و تصمیم‌سازانی دارد، که خلاق و خلاق‌تر باشند. این مفهوم پر کاربرد شامل آزمایش، ظرفیت بازنویسی قوانین، اندیشیدن از نو در مورد مسائل، تا به تصویر کشیدن سناریوهای آینده و راه‌حلی برای حل مسأله و نگاه کردن به مسائل با انعطاف‌پذیری و آینده‌نگری است (Bianchini and Landry, 1994, 23). در این گونه شهرها با تأکید بر نخبگان و متخصصین برنامه‌ریزی شهری، مدیریت شهری، شهرسازان و سایر علوم مربوطه، شهرها تبدیل به مکان جذاب برای مطالعه، محل کار و حفظ نخبگان شهر می‌گردد و با بهبود کیفیت دانشگاه‌ها و مراکز علمی، کیفیت کار، کیفیت زندگی، سطح تحمل و شیوه زندگی می‌توان در این مسیر حرکت کرد (Healey, 2004, 95). همچنین با به‌کارگیری این معیارها، ارتباط مستقیم بین امکانات و معیارهای شهری در جذب سرمایه‌های انسانی خلاق و سرمایه‌های اجتماعی در زمینه اقتصاد شهری به وجود می‌آید به‌گونه‌ای که با استفاده از این سرمایه‌های انسانی و اجتماعی خلاق، می‌توانیم رشد و توسعه شهری را پیش‌بینی کنیم (Higgins and Morgan, 2000, 119). همچنین از جمله ویژگی‌های عمومی هر شهر خلاق این است که مکانی جذاب برای کار کردن و زندگی شهروندان خود (به‌خصوص برای نسل جوان)، مکانی جذاب برای گردشگران (صنعت توریسم)، توانمند در شکوفایی بخش‌های مختلف اقتصادی (از راه به‌کارگیری فناوری و مدیریت صحیح آن) و همچنین مرکز جذب بنگاههای مختلف اقتصادی نوظهور (خوشه‌ها و مراکز تحقیقاتی به‌ویژه در زمینه فناوری‌های برتر High-Tech) می‌باشد (ابراهیمی: ۱۳۸۷).

امروزه استعدادها، انگیزه‌ها، تمایلات، رؤیاها و خلاقیت شهروندان به تدریج جای مزیت‌های سنتی شهرها مانند موقعیت مکانی، منابع طبیعی و نزدیکی به بازارها را می‌گیرد. خلاقیت افرادی که در شهرها زندگی می‌کنند یا مدیریت شهری را برعهده دارند، متضمن موفقیت آن شهر در دنیای آینده است» (شهابیان و رهگذر، ۱۳۹۱: ۶۷). در این حرکت به سمت تحقق شهر خلاق، مدیریت شهری نقش کلیدی را برعهده دارد. مدیریت شهری با اهدافی چون شهر برای مردم، برخورداری اقتصادی، شهر دانش، شهر اکولوژیک، شهر متصل، شهر پیش‌رو و استفاده بهینه از منابع منجر به ارتقای کیفیت زندگی و زیست‌پذیری شهر کمک خواهد کرد (خان‌سفید، ۱۳۹۱: ۹۴-۹۲). ارتقای کیفیت زندگی با توسعه فضاهای عمومی و جمعی به‌عنوان بستر شهر خلاق حاصل می‌شود زیرا فضاهای عمومی با درگیر کردن مفاهیمی چون مشارکت، تنوع، سرزندگی،

جذابیت، ارزش اقتصادی و هویت بخشی به عنوان موتور محرکه شهر خلاق عمل می‌کند بنابراین توجه به فضای عمومی نیازمند مدیریت شهری خلاق است تا از تخریب فضاهای عمومی شهر جلوگیری کند و باعث افزایش خلاقیت در ساکنین گردد (کلانتری و همکاران، ۱۳۹۱: ۷۸-۷۴). حرکت به سمت ایجاد و تحقق شهر خلاق به دلایل جایگاه شهر به عنوان محل شکل‌گیری بسترهای جامعه دانایی، اهمیت و محور بودن شهرها در توسعه اقتصادی (اقتصاد دانایی)، جایگاه و اهمیت شهر به عنوان یکی از الزامات اساسی تشکیل خوشه‌های علم و فناوری و نقش و جایگاه شهرها در جذب، استفاده و حفظ سرمایه‌های انسانی خلاق (طبقه خلاق) بسیار ضروری و مهم است (ربانی و همکاران، ۱۳۹۰: ۱۶۰). شهر بناب براساس آخرین سرشماری نفوس مسکن سال ۱۳۹۰ دارای ۷۹۸۹۴ جمعیت و دارای سیزده محله می‌باشد. بر همین اساس محله ۱ (فرهنگیان ۱، کوی پاسگاه، فرهنگیان ۳، کوی لاله) با ۷۲۳۴ هزار نفر جمعیت و محله ۷ (اولاد ذکور) با ۳۶۲۷ هزار نفر جمعیت به ترتیب پرجمعیت‌ترین و کم‌جمعیت‌ترین محلات سطح شهر بناب هستند. در این راستا تحقیق حاضر می‌کوشد تا با تحلیل کارایی محلات شهری از لحاظ شاخص‌های شهر خلاق و با هدف بررسی مولفه‌های سرمایه انسانی خلاق، نوآوری، سرمایه اجتماعی و کیفیت زندگی در محلات ۱۳ گانه شهر بناب در جهت ایجاد محلات خلاق با توجه به ظرفیت‌های موجود می‌باشد.

اهداف پژوهش

با توجه به این مسائل اهداف تحقیق حاضر عبارتند از:

۱. بررسی شاخص‌های شهر خلاق در محلات سیزده‌گانه شهر بناب.
۲. ارزیابی محلات کارا و ناکارای شهر بناب از لحاظ شاخص‌های شهر خلاق
۳. شناسایی محلات کارا و ناکارا از لحاظ شاخص‌های شهر خلاق.
۴. سطح‌بندی محلات شهر بناب از نظر شاخص‌های شهر خلاق با استفاده از مدل‌های برنامه‌ریزی کمی.

پیشینه تحقیق

در حال حاضر ادبیات مربوط به شهر خلاق در دنیا، گسترده است و به طور پیوسته در حال رشد است بسیاری از محققان در این ادبیات نظری سهیم هستند (Geoforum, 2009:701). شهر

خلاق از جمله مباحث جدید در حوزه مطالعات شهری است که در رسیدن به جامعه و توسعه دانایی محور همواره مورد تاکید قرار گرفته است. بیشتر ادبیاتی که در زمینه‌های شهرهای خلاق و نوآور به نگارش در آمده‌اند، علاوه بر نقش خلاقیت در رشد و شکل‌دهی شهر، به این نکته نیز تاکید دارند که با حذف محدودیت‌ها و موانع (فیزیکی، اجتماعی، فرهنگی و ...) از شهرها، خلاقیت تبدیل به نیروی محرکه رشد و توسعه اقتصادی شهرها، مناطق و ملت‌ها خواهد شد. شهر با استفاده از اصطلاحاتی چون «شهر خلاق» (Landry, 2008, 34). و «طبقه خلاق»^۱ (Florida, 2002, 7)، که بیانگر اهمیت فرهنگ و هنر در بافت شهری است، به‌طور فزاینده‌ای مفهوم‌سازی می‌شود. از میانه‌ی دهه‌ی ۱۹۹۰ به بعد، ابتدا در بریتانیا و سپس در آمریکا، مفهوم شهر خلاق به یک پارادایم معمول و یک مدل جدید از گرایش به برنامه‌ریزی سیاست‌های شهری تبدیل شده است (Reckwitz, 2009, 4). چارلز لندری^۲ نظریه‌پرداز شهری، و ریچارد فلوریدا^۳ اقتصاددان، نمایندگان اصلی آنچه می‌تواند به‌عنوان مفهوم شهر خلاق تعریف شود، بوده‌اند. این به شکلی غالب توسط مقامات شهری، برنامه‌ریزان شهری، تاجران، و هر شخص درگیر در توسعه شهری، با هدف باز تعریف شهر؛ به‌عنوان یک مرکز خلاق، به‌کار گرفته شده است. لندری دیدگاه رادیکالی جدیدی در باب شهرهای خلاق دارد. از نظر وی شهرها نیاز به خلاقیت دارند نه به خاطر دستیابی به رقابت در صنایع با ارزش افزوده جدید بلکه برای حل مسائل اجتماعی. به بیان دیگر لندری خواهان یک دیدگاه خلاق برای حل مسائل شهری در ابعاد و جنبه‌های مختلف است نه این که خلاقیت محدود به عرصه‌های هنر، صنایع خلاق و طراحی شود (Coletta, 2008:4). او به اتفاق فرانکو بیانچینی در سال ۱۹۹۵م. کتاب شهرهای خلاق را منتشر کردند؛ که در آن مفهوم شهرهای خلاق به‌عنوان عکس‌العملی در مقابل مسائل شهری در مواجهه با بحران شهری بین‌المللی که در مرحله گذار به فرا صنعتی و اقتصاد جهانی رخ داده است، در نظر گرفته می‌شود (قربانی، ۱۳۹۲: ۳). به نظر وی ایدئولوژی، به برنامه‌ریز برای دوری از چارچوب سنتی برنامه‌ریزی فیزیکی به سمت بهبود محیط‌های شهری و ایجاد جوی خلاق و

-
- 1 . Creative Class
 - 2 . Charles Landry
 - 3 . Richard Florida

زیرساخت‌هایی نرم از طریق مشارکت‌های نو، مسئولیت می‌دهد (Simeti, 2006:16).

ریچارد فلوریدا اولین کسی می‌باشد که به مطالعه و ارائه مطالبی درباره شهرهای خلاق پرداخت بود (خسروی، ۱۳۸۹: ۱۱۱). فلوریدا مکان‌هایی مثل آستین، مینیا پولیس و سانفرانسیسکو را جزو مکان‌های موفق در جذب طبقه خلاق دانسته است. از نظر وی وجود فرهنگ باز و متساهل عاملی در جذب این طبقه می‌باشد. از نگاه فلوریدا شهرهایی که توانسته‌اند سطح رضایت‌بخشی از زندگی، تفریح، نیازهای فرهنگی و اشتغال را برای طبقه خلاق فراهم سازند، شهرهای موفق در جذب سرمایه خلاق هستند. پایان نامه فلوریدا این نتیجه مهم را به دست می‌دهد که برای کامیابی در اقتصاد جدید نه تنها باید جو کسب و کار محلی بلکه محیط افراد محلی را نیز تغییر داد (Zimmerman, 2008:232). او معتقد بود خلاقیت و نوآوری با هم به‌عنوان عناصر کلی حرکت شهرها به سمت موفقیت هستند (موسوی، ۱۳۹۳: ۲۲). به‌گونه‌ای که این نوآوری‌های فن‌شناختی منجر به دگرگونی شهرها و افزایش سرمایه‌گذاری در آنها می‌شوند (موسوی و همکاران، ۱۳۸۹: ۴۳). این خلاقیت و نوآوری‌ها از سرمایه‌های انسانی خلاق منتج می‌گردند و منجر می‌شود افراد خلاق زمینه‌های قدرتمند شدن شهر و رشد اقتصادی ناحیه‌ای را فراهم سازند. در نتیجه اقتصاد شهر خلاق براساس نوآوری‌ها و ایده‌های شهروندان خلاق به بالاترین سطح بازدهی دست می‌یابد و با پویایی که در همه ابعادش وجود دارد به پایداری خواهد رسید.

این افراد مکان‌هایی را برای زندگی ترجیح می‌دهند که دارای ویژگی‌هایی نظیر خلاقیت، نوآوری، تنوع و تسامح باشند (قورچی، ۱۳۹۱: ۶۶). همچنین این طبقه خلاق با شکل دادن روابط بین فرآیندهای اجتماعی و فعالیتهای اقتصادی، شبکه‌های خلاق را ایجاد می‌کنند، به طوری که با برقراری ارتباط بین مردم، مکان‌ها و شبکه‌ها، می‌توان به سمت تحقق شهر خلاق حرکت کرد (Evans, 2009, 138). در این حرکت به سمت تحقق شهر خلاق، مدیریت شهری نقش کلیدی را برعهده دارد. مدیریت شهری با اهدافی چون شهر برای مردم، برخورداری اقتصادی، شهر دانش، شهر اکولوژیک، شهر متصل، شهر پیش رو و استفاده بهینه از منابع منجر به ارتقای کیفیت زندگی و زیست پذیری شهر کمک خواهد کرد (خان سفید، ۱۳۹۱، ۹۴-۹۲).

ارتقای کیفیت زندگی با توسعه فضاهای عمومی و جمعی به‌عنوان بستر شهر خلاق حاصل می‌شود زیرا فضاهای عمومی با درگیر کردن مفاهیمی چون مشارکت، تنوع، سرزندگی، جذابیت، ارزش اقتصادی و هویت‌بخشی به‌عنوان موتور محرکه شهر خلاق عمل می‌کند بنابراین

توجه به فضای عمومی نیازمند مدیریت شهری خلاق است تا از تخریب فضاهای عمومی شهر جلوگیری کند و باعث افزایش خلاقیت در ساکنین گردد (کلانتری و همکاران، ۱۳۹۱: ۷۸-۷۴).

روش تحقیق

تحقیق حاضر، با توجه به اهداف تحقیق و شاخص‌های مورد بررسی، از نظر ماهیت از نوع تحقیقات کاربردی- توسعه‌ای، و از لحاظ روش تحقیق از نوع روش‌های توصیفی-تحلیلی است. محدوده جغرافیایی و جامعه آماری پژوهش کلیه محلات (۱۳ محله) شهر بناب انتخاب شده و با استفاده از روش نمونه‌گیری سیستماتیک و در نهایت، با حجم نمونه ۳۸۴ نفر بدست آمد. حجم نمونه جامعه آماری بدست آمده (۳۸۴ نفر) به دلیل موارد احتمالی که ممکن بود ریزش یابد و از این تعداد کل پرسش‌نامه به دلیل پرت نمونه‌ها حذف گردد ۴۱۰ پرسش‌نامه تکمیل و پس از بررسی‌هایی مقدماتی پرسش‌نامه‌ها، قبل از ورود اطلاعات ۱۷ پرسش‌نامه به دلیل اطلاعات ناقص حذف شد و حجم نمونه به ۳۹۳ رسید که حجم نمونه جامعه آماری بدست آمده فوق (۳۸۴) را به راحتی تحت پوشش قرار می‌داد. ابزار گردآوری اطلاعات برای بررسی معیارهای شهر خلاق در قالب چهار شاخص منتخب کلی و ۲۱ شاخص فرعی شهر خلاق می‌باشد. که از طریق مطالعات کتابخانه‌ای- اسنادی و مشاهدات میدانی (پرسش‌نامه) صورت گرفته است. روایی پرسش‌نامه از طریق اخذ نظر اساتید محترم و پایایی آن از طریق ضریب آلفای کرونباخ برابر ۰/۷۸ محاسبه گردیده است. برای تجزیه و تحلیل اطلاعات از مدل‌های کمی از جمله مدل دیماتل فازی، تحلیل پوششی داده‌ها، کارایی متقاطع و از نرم‌افزار dea slover استفاده شده است. در گام اول این پژوهش با استفاده از تکنیک دیماتل فازی تاثیرگذاری و تاثیرپذیری هر یک از این شاخص‌ها در تحقق‌پذیری شهر خلاق محاسبه شد. در گام بعدی تحقیق شاخص‌های تاثیرگذار شهر خلاق در تکنیک تحلیل پوششی داده‌ها (DEA) به‌عنوان متغیرهای ورودی و خروجی انتخاب شدند. سپس کارایی ۱۳ محله شهر بناب با تکنیک تحلیل پوششی داده‌ها محاسبه و محله‌های کارا و ناکارا از لحاظ شاخص‌های شهر خلاق شناسایی شد و در مرحله بعدی رتبه‌بندی محله‌های کارا با استفاده از تکنیک کارایی متقاطع به‌دست آمد و در گام آخر سیزده محله شهر بناب از لحاظ میزان تحقق‌پذیری شاخص‌های شهر خلاق رتبه‌بندی شدند.

شاخص‌های تحقیق

شاخص خلّاقیت می‌تواند نشان دهد که آیا جامعه به‌گونه‌ای فعال مردم را تشویق می‌کند تا به شیوه‌ای خلّاق و نوآورانه ابراز وجود کنند و در جامعه مشارکت ورزند؟ خلّاقیت به شکلی گسترده، می‌تواند به عنوان "ظهور چیزی متعالی و مناسب از منظر یک شخص، گروه یا جامعه" تعریف شود (Sawyer, 2006, 33). شاخص‌های مورد استفاده در این تحقیق مطابق جدول شماره ۱ می‌باشد.

جدول ۱. شاخص‌های مورد استفاده در پژوهش

ابعاد کلی	ابعاد جزئی
سرمایه انسانی خلّاق	تعداد فرهنگیان و هنرمندان، تعداد دانشجویان، تعداد شاغلان دارای تحصیلات عالی، مهاجرین وارد شده برای تحصیلات عالی، میزان تراکم جمعیت
نوآوری	تعداد واحدهای تحقیق و توسعه، تعداد محققان واحدهای تحقیق و توسعه، تعداد اختراعات، تعداد پارک‌ها و مراکز رشد علم و فناوری، تعداد خوشه‌های صنعتی، فعالیت‌های تحقیق و توسعه
سرمایه اجتماعی	مشارکت اجتماعی، علاقه فراوان به جامعه، اعتماد اجتماعی، تعاون و همیاری، شرکت در شبکه روابط اجتماعی
کیفیت زندگی	فرهنگ و گردشگری، اوقات فراغت، وضعیت زیست محیطی، وضعیت اقتصادی، وضعیت کالبدی

ماخذ: (موسوی، ۱۳۹۳: ۲۱).

محدوده مورد مطالعه

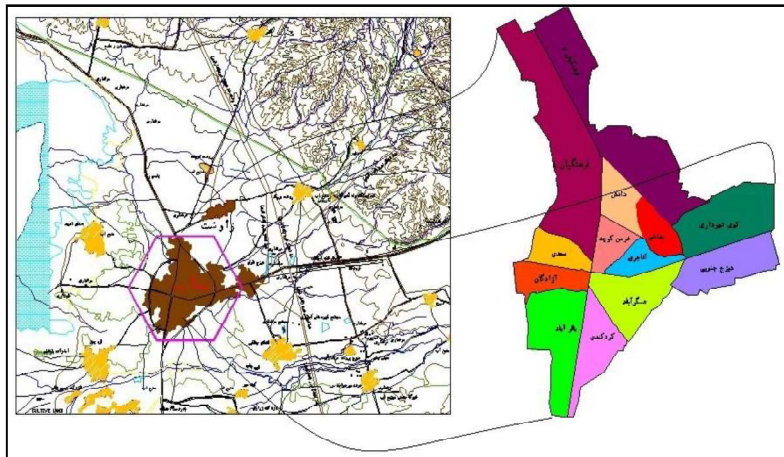
شهر بناب یکی از شهرهای استان آذربایجان شرقی و مرکز شهرستان بناب است. این شهر از دیرباز یک موقعیت ممتاز جغرافیایی برخوردار بوده و نیز با قرار گرفتن در نقطه تلاقی محورهای اصلی آذربایجان‌های شرقی، غربی، کردستان، کرمانشاه، عتبات عالیات و دسترسی به راه‌های هوایی و ریلی، ضمن این که موقعیت خود را حفظ کرده، بلکه بر موقعیتش نیز افزوده شده و همیشه به‌عنوان یک شهر مطرح در شمال غربی کشور مورد توجه قرار گرفته است (اکبری، ۱۳۹۲: ۶). این شهر براساس آخرین سرشماری نفوس مسکن سال ۱۳۹۰ دارای ۷۹۸۹۴ جمعیت و دارای ۱۳ محله می‌باشد. در این سال مساحت این شهر تقریباً برابر با ۲۰ کیلومتر مربع

می‌باشد. بر همین اساس محله ۱ (فرهنگیان ۱، کوی پاسگاه، فرهنگیان ۳، کوی لاله) با ۷۲۳۴ هزار نفر جمعیت و محله ۷ (اولاد ذکور) با ۳۶۲۷ هزار نفر جمعیت به ترتیب پرجمعیت‌ترین و کم‌جمعیت‌ترین محلات سطح شهر بناب هستند (جدول ۲).

جدول ۲. مساحت و جمعیت محلات شهر بناب بر اساس محله‌بندی طرح تفصیلی سال ۹۰-۱۳۸۲

محلات	اسامی محلات	مساحت	درصد از کل	جمعیت ۸۲	جمعیت ۹۰
محله ۱	فرهنگیان ۱؛ کوی پاسگاه؛ فرهنگیان ۴؛ کوی لاله	۲۱۳,۹	۱۷,۹۴	۷۰۰۰	۷۲۳۴
محله ۲	چوبلی باغ؛ تبریز کوچه‌سی	۴۱,۶	۳,۴۹	۴۰۰۴	۴۱۳۸
محله ۳	اشاغی کوچه؛ دیگ باشی؛ قسم باغی	۵۷,۲	۴,۸۰	۵۱۱۶	۵۲۸۸
محله ۴	تنگه کوچه؛ باقرآباد؛ آزادگان	۹۷	۸,۱۴	۵۷۸۹	۵۹۸۳
محله ۵	جارچیلار؛ کردکندی؛ جانبازان	۷۳,۴	۶,۱۶	۵۲۴۴	۵۴۲۰
محله ۶	عسگرآباد؛ داش کورپی؛ کوچه قم؛ زرگران؛ کوزه‌چیلر؛ تنگه کوچه شرقی	۱۰۰,۹	۸,۴۶	۸۰۲۶	۸۲۹۵
محله ۷	اولاد ذکور	۲۹,۱	۲,۴۴	۳۵۰۹	۳۶۲۷
محله ۸	شهرک امام؛ خانم باغی	۷۶,۵	۶,۴۲	۸۶۶۵	۸۹۵۶
محله ۹	قوبی اوستی؛ فرهنگیان ۲	۴۵,۶	۳,۸۳	۴۰۴۹	۴۱۸۵
محله ۱۰	آغاجری؛ خرمن کوچه	۴۴,۲	۳,۷۱	۵۵۶۳	۵۷۵۰
محله ۱۱	دیزج جنوبی	۹۴,۸	۷,۹۵	۷۶۴۳	۷۹۰۰
محله ۱۲	دیزج شمالی؛ کوی شهرداری؛ کوی کارمندان	۱۳۸,۱	۱۱,۵۸	۵۸۹۴	۶۰۹۲
محله ۱۳	فرهنگیان ۳؛ آغداش؛ اکبرآباد	۱۷۹,۷	۱۵,۰۷	۶۷۹۸	۷۰۲۶
جمع کل	۳۵	۱۱۹۲,۱	۱۰۰,۰۰	۷۷۳۰۰	۷۹۸۹۴

منبع: طرح تفصیلی شهر بناب و سرشماری عمومی نفوس مسکن سال ۱۳۹۰.

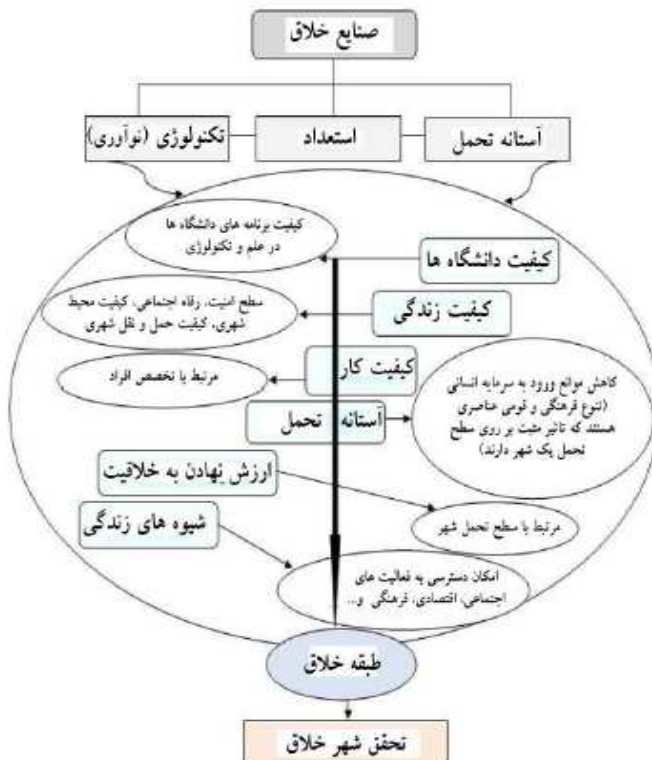


شکل ۱. نقشه محلات شهر بناب، مأخذ: نگارندگان، ۱۳۹۴.

مفاهیم، دیدگاهها و مبانی نظری

خلّاقیت منبعی مهم برای تغییر، نوآوری، توسعه پایدار، پیش‌بینی و بازساخت موقّق است سرعت تغییرات شهری در حال افزایش است و رقابت شهری روزافزون نیاز به مدیران شهری و تصمیم‌سازانی دارد، که خلّاق و خلّاق‌تر باشند. این مفهوم پر کاربرد شامل آزمایش، ظرفیت بازنویسی قوانین، اندیشیدن از نو در مورد مسائل، تا به تصویر کشیدن سناریوهای آینده و راه‌حلهایی برای حل مسأله و نگاه کردن به مسائل با انعطاف‌پذیری و آینده‌نگری است (Bianchini and Landry, 1994, 23). تعریف شهر خلّاق بسیار فراگیر است. به نظر می‌رسد شهر خلّاق با بخش‌های هنری که شهرها را زنده و پویا می‌سازند و به آن‌ها ارزش واقعی می‌بخشد مثل هنر گردشگری یا رخدادهای هنری، تلاش برای کنترل درآوردن اثر اقتصادی هنر و ایجاد شهرتی بین‌المللی برای شهر، جذب افرادی که طبقه خلّاق خوانده می‌شود، استفاده از هنر برای نمایش تنوع و ساخت درک بین مردم، ایجاد اقتصاد و صنایع خلّاق، به رسمیت شناختن خلّاقیت به عنوان یک پیشرو برای نوآوری و حتی اتخاذ یک رویکرد خلّاق برای حل مسائل مدنی، در ارتباط است (Coletta, 2008, 2). بنابراین طبقه خلّاق می‌تواند به‌عنوان یک مکمل در مدل سرمایه انسانی در نظر گرفته شود (Ooi, 2008: 331-360). شهر خلّاق منزلی برای خلاقیت‌های هنری، نوآوری‌های علمی و تکنولوژیکی و صدای رسای فرهنگ‌های رو به رشد است. شهری که همه پتانسیل‌های خلّاق خود را جامه عمل می‌پوشاند و پرچم‌دار فعالیت‌های

فرهنگی و توسعه‌ای است. یک شهر خلاق یک شهر پویا از لحاظ یادگیری فرهنگی و بین فرهنگی است. در این شهر، هر شهروند اطمینان خاطر به استفاده از ظرفیت‌های علمی، فنی، هنری و فرهنگی خود دارد (ابراهیمی، ۱۳۸۷، ۶۵).



شکل ۲. مدل توسعه صنایع خلاق، طبقه خلاق در شکل‌گیری شهر خلاق

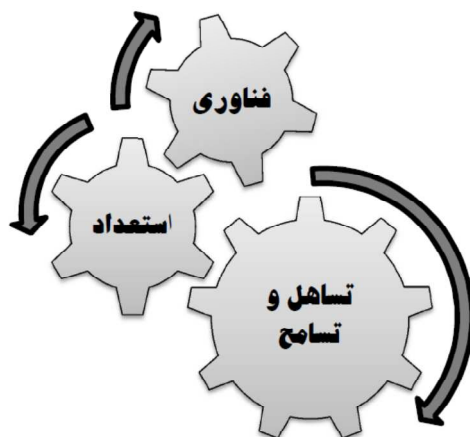
مأخذ: (Pratt & Hutton: 2012: 1-10).

عناصر کلیدی که برای به‌وجود آمدن مناطق و شهرهای خلاق مطرح‌اند شامل: شبکه‌ای از تولیدکنندگان منطقه‌ای، بازار نیروی کار محلی یعنی تکنسین‌ها و کارگران خلاق که در یک منطقه استقرار دارند و می‌توانند در شکل‌گیری توسعه خلاقیت در شهر و منطقه اثرگذار باشند و رقابت و همکاری بین مجموع‌های از شهرها که بتوانند عنصر خلاقیت را به منطقه و شهر تزریق کنند. مباحث مطرح در این زمینه بیشتر مربوط به مناطق کلانشهری و شهرهای بزرگ است و

هرچه قدر که از شهرهای بزرگ‌تر دور می‌شویم، بحث مربوط به خلاقیت، بیشتر به عناصر سنتی تا عناصر جدید ارتباط پیدا می‌کند. اما امروزه عناصر سنتی مانند جواهرآلات با وجود سنتی بودن، می‌توانند به‌عنوان یک صنعت خلاقیت آفرین تاثیر خود را بر شکل‌گیری شهر خلاق بگذارند (MUSTURD, 2001). همچنین از جمله ویژگی‌های عمومی هر شهر خلاق این است که مکانی جذاب برای کار کردن و زندگی شهروندان خود (به‌خصوص برای نسل جوان)، مکانی جذاب برای گردشگران (صنعت توریسم)، توانمند در شکوفایی بخش‌های مختلف اقتصادی (از راه به‌کارگیری فناوری و مدیریت صحیح آن) و همچنین مرکز جذب بنگاه‌های مختلف اقتصادی نوظهور (خوشه‌ها و مراکز تحقیقاتی به ویژه در زمینه فناوری‌های برتر (High-Tech) باشد (ابراهیمی، ۱۳۸۷).

ایده شهر خلاق مبحثی جدید و مورد توجه در حوزه مطالعات شهری و به‌ویژه مدیریت شهری بوده است که بر بهتر شدن محیط زندگی و ارتقای کیفیت زندگی به واسطه تفکرات نو شهروندان تأکید دارد. این ایده در دهه ۱۹۸۰ در دنیا ظهور کرد. اولین بار «دبور» در سال ۱۹۶۷ مبحثی با عنوان «شهر تماشایی یا شهر نمایش» مطرح کرد. نظر او ظهور پیش از موعد ایده‌های تلفیق فضای اقتصادی و فرهنگی در مقیاس انسانی به‌ویژه در موضوعاتی نظیر فضاهای مولد جدید، مجموعه‌های فرهنگی و به نمایش در آوردن محیط‌های بصری که در مادر شهرهای اصلی سراسر جهان بسیارند (J. SCOTT, 2006). ظهور این ایده تلاشی برای بازسازی شهر در سطح جهانی بود. اما شروع عمومی‌تر این ایده به دهه ۱۹۹۰ برمی‌گردد. عنوان شهر خلاق نخستین بار توسط یونسکو مطرح شد. اما معنایی که در آن روز مدنظر یونسکو بود، با مفهوم امروزی شهر خلاق کاملاً متفاوت است (رضائیان فراگوزلو، ۱۳۹۱: ۷۲). فلسفه شهر خلاق این است که همیشه در یک مکان پتانسیل‌های خلاقیتی وجود دارد. باید شرایطی به‌گونه‌ای باشد، که مردم فکر کنند برنامه‌ریزی نمایند و در استفاده از فرصت‌های به وجود آمده، ابتکار عمل داشته باشند. همچنین مردم بتوانند مسائل شهری مهار نشدنی را اداره کنند. نرم‌افزارهای شهر خلاق شامل نیروی کار ماهر و انعطاف‌پذیر، متفکران پویا، خالقان آثار و مجریان می‌باشد. خلاقیت نه تنها داشتن ایده است بلکه ظرفیت کاربرد این ایده‌ها نیز هست. شهر خلاق، استعدادها را شناسایی، پرورش و جذب می‌کند و امکان تداوم آن را نیز فراهم می‌سازد (Landry, 2006, 16). پایه‌های شهر خلاق را می‌توان در سه زمینه اقتصاد، فرهنگ و

مکان در نظر گرفت. محیط‌های قابل اعتماد شهری با آزادی‌های تفریحی و فرهنگی مدیریت می‌شوند تا افراد خلاق را جذب و حفظ کنند. این نیروی کار در عوض، ثروت را در اقتصاد دانش گسترش می‌دهد. شهرها برای تولید ثروت، باید محیط‌های شهری قوی از نظر فرهنگی از طریق برنامه‌های بهتر که بین مکان، اقتصاد و فرهنگ یکپارچگی، ایجاد نماید، بسازند. شهرها به عنوان نظام‌های فرهنگی درک می‌شوند، که توسط میراث انسانی و طبیعی شکل گرفته‌اند و محصول ارزش‌ها و عقاید شهروندان خود است (AuthentiCity, 2008, 21). ریچارد فلوریدا مؤلفه‌های اصلی خلاقیت شهری را شامل سه مؤلفه می‌داند که به وسیله آن می‌توان گفت یک شهر تا چه حد خلاق است. این سه مؤلفه عبارتند از:



شکل ۳. متغیرهای شهر خلاق؛ مأخذ: (فورچی، ۱۳۹۱، ۶۶)

در بین سه زمینه خود فلوریدا برای بردباری اهمیت بیشتری قائل است. در واقع یکی از چالش‌های شهر خلاق ساخت یک اجتماع جذاب برای مردم است. مکانی که به مانند بستری خلاق باشد و همه سطوح کار و تفریح را دارا باشد. در واقع محیطی پیش‌بینی شده که قابلیت و بردباری پذیرش تنوع را داشته باشد و هم چنین تسهیلات و انتخاب‌های شیوه زندگی متنوعی که مردم می‌خواهند را نیز ایجاد نماید (Cotter, 2008, 33). مردم، بنگاه‌های اقتصادی، فضاها، پیوندها و چشم‌انداز ۵ رکن اصلی شهرهای خلاق می‌باشند که توجه به این ارکان برای ایجاد و توسعه شهرهای خلاق در آینده حیاتی است.



شکل ۴. عناصر شهر خلاق، مأخذ: نگارندگان.

حرکت به سوی شهر خلاق در مکاتب مختلف بسیار متفاوت می‌باشد. در مکتب نئولیبرال، تحقق شهر خلاق به شیوه جذب سرمایه‌گذاری مستقیم خارجی صورت می‌گیرد، در این مکتب شهرهای رقابت شکل می‌گیرند و این شهرها با ارائه منابع گسترده، نیروی کار ماهر را جذب می‌کنند و از آنها به‌عنوان طعمه برای سرمایه‌گذاری مستقیم استفاده می‌کنند (موسوی، ۱۳۹۳: ۲۶). در مجموع در این مکتب، نظریه‌ها و کاربردهای عملی طبقه خلاق، تأثیر عمده‌ای در مفهوم اقتصاد محوری شهرهای خلاق دارند. در مطالعات گسترده طبقه‌بندی شده به وسیله سازمان‌های توسعه اقتصادی، طبقه خلاق و گفتمان ظهور استعدادها و نوآوری‌ها، در اواسط دهه ۱۹۹۰ یک جمعیت جدیدی از نخبگان جامعه با ایده‌های جدید و راه‌های تحقق نوآوری و خلاقیت در شهرها را توصیف کردند که در راستای تحقق شهر خلاق و بالا بردن کیفیت زندگی شهروندان بوده است (Gertler, 2004: 124). در این ارتباط نظریاتی مختلف ارائه شده که مهم‌ترین آنها را می‌توان مطابق جدول زیر نشان داد.

جدول ۳. مهم‌ترین نظریات ارائه شده در زمینه شهر خلاق

نظریه پرداز	توضیحات
برونر	وی فرایند تولید یک اثر ناب را به سه مرحله احساس، ادراک و خلاقیت تقسیم می‌کرد. برونر از شاگردان پیازه بود و تفکرات شناخت‌گرای پیازه به دست وی توسعه پیدا کرد، تمرکز برونر بر موضوع «یادگیری» بود و اعتقادش بر این‌که در هر یادگیری یک‌روند خلاقانه وجود دارد. با این منظر، هر پدیده‌ای را که بتوانیم در یک فضای شهری یا فضای معماری ایجاد کنیم که یک اثر یادگیری روی مردم داشته باشد، می‌تواند یک اثر خلاقانه باشد. مثلاً اگر یک درخت در یک فضای شهری می‌تواند برای یک بچه اثر یادگیری داشته باشد، آن، یک اثر خلاقانه است. بنابراین خلاقیت را کاملاً وابسته به یادگیری می‌دانست و معتقد بود هرچقدر فضای شهری ما بتواند بیشتر به یادگیری منجر شود، بیشتر خلاقانه است.
هوارد گاردنر	برخی دیگر از نظریه‌پردازان، رابطه خلاقیت را با هوشی سنجیدند. به‌عنوان نمونه نظر آقای هوارد گاردنر بر این بود که افراد باهوش همان آدم‌های خلاق هستند. ما اگر بتوانیم در شهرهایمان، فضاهایی برای ارتباط بیشتر مردم با طبیعت ایجاد کنیم، به‌نوعی به تفکر خلاقانه کمک کرده‌ایم. اگر مردم بتوانند شرایط فیزیکی بدنی‌شان را بهبود بدهند و ورزش کنند، هوش فیزیکی‌شان ارتقاء پیدا می‌کنند. از این‌رو اگر در شهرها امکانات ورزشی و تربیت‌بدنی بهبود یابد، به پرورش هوش فیزیکی و در نتیجه به پرورش خلاقیت منجر خواهد شد. اگر یک فضای شهری بتواند هوش ریاضی شهروندان را بالا ببرد و از نظر رقومی مردم را به چالش وادارد، این هم موجب بروز خلاقیت می‌شود. مثلاً شما می‌توانید در کف سازی یک فضای شهری یک جدول‌ضرب بگذارید، یا یک پازلی را در آن کار کنید. این باعث می‌شود، آن کف‌سازی در عین حال که پیاده‌روست و یک اثر کالبدی و شهری محسوب می‌شود.
بروسویک	رویگرد سوم در این زمینه، دیدگاه آقای بروسویک است که در این زمینه کتابی با عنوان آزادی و خلاقیت دارد. اعتقاد او این است که ما می‌توانیم تفکر خلاق را از راه دخیل کردن تمام افراد ذی‌نفع در خلق یک اثر پرورش دهیم. هرچقدر که به سمت استفاده از مشارکت بهره‌وران در تولید یک اثر کالبدی پیش رویم، به این معناست که به توسعه تفکر خلاقانه در یک جامعه بها داده‌ایم. نگاه بروسویک، نگاهی فرایند محور است و معتقد است که باید فرایند طراحی، فرایندی مشارکتی باشد تا به خلاقیت برسیم؛ هرچند که محصول کار ممکن است چندان خلاقانه به نظر نیاید. به نظر وی فرایند توسعه خلاقانه یک فضای شهری، وقتی اتفاق می‌افتد که افرادی در شکل‌گیری آن اثر نقش داشته باشند که می‌خواهند از آن استفاده کنند. به‌عنوان مثال وقتی که می‌خواهیم یک محور شهری را طراحی کنیم، یک سری افراد به‌عنوان طراح وجود دارند که او اسمش می‌گذارد. این افراد ممکن است که گزینه‌های «کاتالیزور» را

نظریه پرداز	توضیحات
	طراحی را پیشنهاد دهند ولی انتخاب با کاربرهاست. به این ترتیب چون ما تفکر جاری و ساری افراد آن اجتماع را در طراحی دخالت می‌دهیم به نوعی از خلاقیت موجود در آن جامعه هم در این طراحی استفاده می‌کنیم (کامل‌نیا، ۱۳۸۹: ۶)
ریچارد فلوریدا	این دیدگاه بر این فرض استوار است که منبع تعیین‌کننده در رقابت‌پذیری و رشد منطقه‌ای، توجه به نقش قطعی طبقه‌ی خلاق در توسعه و بازآفرینی فرآیندهای شهری در بسیاری از شهرهاست. از طرفی دیگر نوآوری خلاقیت از محورهای اصلی شکل‌گیری جامعه دانایی به حساب می‌آید.
نایت	نایت معتقد است برای اینکه یک شهر نوآور باشد باید منابع خاصی در اختیار داشته باشد. وی پس از اینکه منابع دانش (بسترها) را برای یک شهر بر می‌شمارد. یکی از مهم‌ترین این منابع را خلاقیت در هنر و فرهنگ می‌داند، منابع دانش برای نوآوری در یک شهر بر اساس مطالعه مذکور عبارت‌اند از: علم و فن‌آوری، بازرگانی، بانکداری، بیمه صنعت و تولید دانش عملی، مدیریت و هماهنگی (ملی و بین‌المللی) فرهنگ و هنر و خلاقیت در هنر و فرهنگ.
جان رنه شورت	از نظر جان رنه شورت یکی از صاحب‌نظران جغرافیای شهری، شهرها در سده ۲۱ تاکتیک‌های بی‌شماری را برای رقابت برمی‌گزینند و به نظر می‌رسد جذب نخبگان و استعدادهای خلاق در میان اصحاب رسانه و سیاست‌مداران راهبردی عمومی است (شورت و یونگ، ۱۳۸۹: ۱۷۳).

ماخذ: مطالعات نگارندگان.

یافته‌های تحقیق

انتخاب معیارهای تاثیرگذار و تاثیرپذیر بر تحقق مولفه‌های شهر خلاق در شهر بناب در گام اول این پژوهش جهت محاسبه میزان و شدت معیارهای تاثیرگذار و تاثیرپذیر شهر خلاق بر محلات شهر بناب از تکنیک DEMATEL Fuzzy که از انواع روش‌های تصمیم‌گیری بر پایه مقایسه‌ی زوجی می‌باشد استفاده شده است و با بهره‌گیری از نظرات خبرگان روابط تاثیرپذیری و تأثیرگذاری متقابل عناصر به صورت امتیاز عددی به دست می‌آید (میرغفوری و همکاران، ۱۳۹۱). در این تحقیق میزان تأثیر هر یک از معیارهای مؤثر بر تحقق شهر خلاق شامل تعداد فرهنگیان و هنرمندان، تعداد دانشجویان، تعداد شاغلان دارای تحصیلات عالی، مهاجرین وارد شده برای تحصیلات عالی، میزان تراکم جمعیت، تعداد واحدهای تحقیق و توسعه، تعداد محققان واحدهای تحقیق و توسعه، تعداد اختراعات، تعداد پارک‌ها و مراکز رشد علم و فناوری،

تعداد خوشه‌های صنعتی، فعالیت‌های تحقیق و توسعه، مشارکت اجتماعی، علاقه فراوان به جامعه، اعتماد اجتماعی، تعاون و همیاری، شرکت در شبکه روابط اجتماعی، فرهنگ و گردشگری، اوقات فراغت، وضعیت زیست محیطی، وضعیت اقتصادی، وضعیت کالبدی بر روی یکدیگر مطابق جدول‌های ۴ و ۵ با توجه به نظرات خبرگان مشخص شده است. سپس با استفاده از روش DEMATEL فازی از بین معیارهای مؤثر بر تحقق شهر خلاق، معیارهای تعداد فرهنگیان و هنرمندان، تعداد دانشجویان، تعداد شاغلان دارای تحصیلات عالی، مهاجرین وارد شده برای تحصیلات عالی، تعداد اختراعات، تعداد پارک‌ها و مراکز رشد علم و فناوری، تعداد خوشه‌های صنعتی و مشارکت اجتماعی معیارهای تأثیرگذار بر تحقق شهر خلاق می‌باشند، که در بین این معیارها فعالیت تحقیق و توسعه بیشترین میزان تأثیرگذاری مستقیم بر معیارهای تحقق شهر خلاق را دارد. میزان (شدت) تأثیرگذاری معیارها در جدول ۴ نشان داده شده است.

جدول ۴. معیارهای تأثیرگذار شهر خلاق در محلات بناب

معیار تأثیر گذار	تعداد فرهنگیان و هنرمندان	تعداد دانشجویان	تعداد شاغلان دارای تحصیلات عالی	تعداد اختراعات	تعداد پارک‌ها و مراکز رشد علم و فناوری	تعداد خوشه‌های صنعتی	فعالیت‌های تحقیق و توسعه
مقدار	۳,۳	۱	۳,۹	۰,۰۷	۰,۰۳	۰,۲۷	۴,۱

منبع: یافته‌های پژوهش

معیارهای تأثیرگذار به این معنی است که این معیارها تأثیر مستقیم بر سایر معیارهای تحقق شهر خلاق دارد.

جدول ۵. شدت معیارهای تأثیرگذار شهر خلاق در محلات بناب

معیار تأثیر گذار	تعداد فرهنگیان و هنرمندان	تعداد دانشجویان	تعداد شاغلان دارای تحصیلات عالی	تعداد اختراعات	تعداد پارک‌ها و مراکز رشد علم و فناوری	تعداد خوشه‌های صنعتی	فعالیت‌های تحقیق و توسعه
شدت	۲۹,۶۵	۳۲,۹	۳۰,۳	۳۲,۵۴	۳۳,۸۶	۳۳,۹۴	۲۹,۷۰

منبع: یافته‌های پژوهش

جدول شماره ۴ شدت معیارهای تأثیرگذار و مجموع اثرگذاری و اثرپذیری هر معیار تأثیرگذار را نشان می‌دهد. که در بین این معیارها تعداد خوشه‌های صنعتی با میزان شدت ۳۳,۹۴ درصد

بیشترین و معیار تعداد فرهنگیان و هنرمندان با میزان شدت ۲۹,۶۵ درصد کمترین معیار تاثیرگذار در بین مولفه‌های شهر خلاق در محلات سیزده گانه شهر بناب را به خود اختصاص داده‌اند.

جدول ۶. معیارهای تأثیرپذیر شهر خلاق در محلات بناب

معیار تأثیر پذیر	تعداد مهاجرین وارد شده دارای تحصیلات عالی	تراکم جمعیت	واحدهای تحقیق و توسعه	محققان واحدهای تحقیق و توسعه	مشارکت اجتماعی	علاقه فراوان به جامعه	اعتدال اجتماعی، تعاون و همیاری	شرکت در شبکه روابط اجتماعی	فرهنگ و گردشگری	اوقات فراغت	وضعیت زیست محیطی	وضعیت اقتصادی	وضعیت کالبدی
مقدار	۰,۹۷-	۱,۹۴-	۱,۰۳-	۰,۴۸-	۲,۲۴-	۱,۶۶-	۰,۴۹-	۰,۷۶-	۰,۸۴-	۰,۷۹-	۰,۰۵-	۰,۲۲-	۱,۳۳-

منبع: یافته‌های پژوهش

معیارهای تأثیرپذیر به این معنی است که این معیارها تأثیر مستقیم بر سایر معیارهای تحقق شهر خلاق نداشته و از معیارهای دیگر تأثیر می‌پذیرد.

جدول ۷. شدت معیارهای تأثیرپذیر شهر خلاق

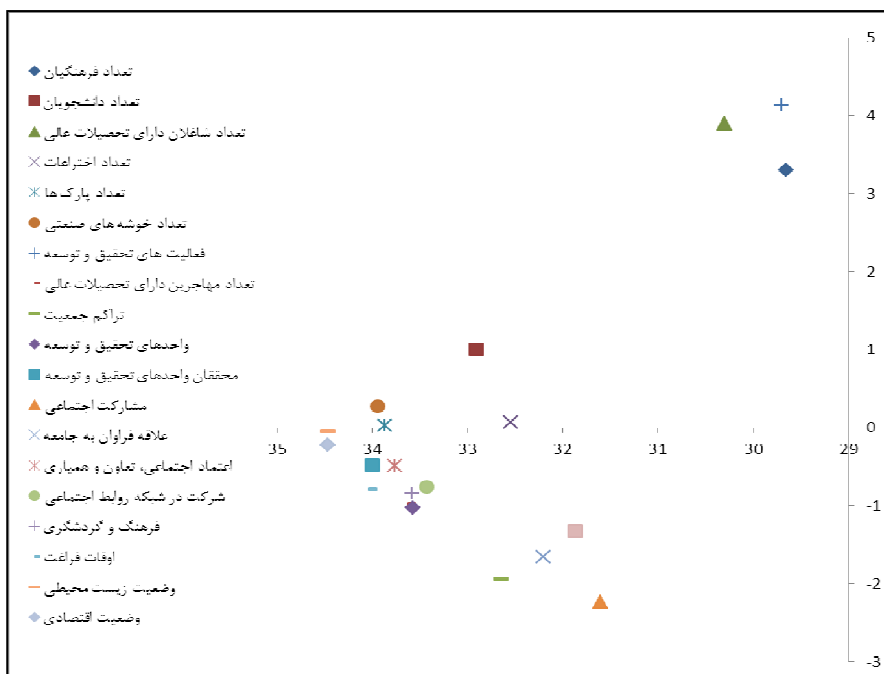
معیار تأثیر پذیر	تعداد مهاجرین وارد شده دارای تحصیلات عالی	تراکم جمعیت	واحدهای تحقیق و توسعه	محققان واحدهای تحقیق و توسعه	مشارکت اجتماعی	علاقه فراوان به جامعه	اعتدال اجتماعی، تعاون و همیاری	شرکت در شبکه روابط اجتماعی	فرهنگ و گردشگری	اوقات فراغت	وضعیت زیست محیطی	وضعیت اقتصادی	وضعیت کالبدی
مقدار	۳۳,۶۲	۳۲,۶۵	۳۳,۵۷	۳۴	۳۱,۶	۳۲,۲	۳۳,۷۶	۳۳,۴۳	۳۳,۵۸	۳۴,۰۳	۳۴,۴۶	۳۴,۴۶	۳۱,۸۷

منبع: یافته‌های پژوهش

شدت معیارهای تأثیرپذیر در جدول ۷، مجموع اثرگذاری و اثرپذیری هر معیار تأثیرپذیر را نشان می‌دهد. نمودار معیارهای مؤثر بر تحقق شاخص‌های شهر خلاق در محلات شهر بناب

مطابق شکل ۵ است. در این نمودار محور طولی و عرضی مجموع تأثیرگذاری و تأثیرپذیری هر معیار را نشان می‌دهد.

- عواملی که در زیر محور طولی قرار دارند، تأثیرپذیرند به طوری که هرچه مقدار $D_i - R_i$ آن‌ها کمتر باشد، شدت اثرپذیری آن‌ها بیشتر خواهد بود.
- عواملی که در بالای محور طولی قرار دارند، تأثیرگذارند به طوری که هرچه مقدار $D_i - R_i$ آن‌ها بیشتر باشد، شدت اثرگذاری آن‌ها بیشتر خواهد بود.



شکل ۵. شدت تأثیرگذاری و تأثیرپذیری معیارها

بعد از این که شاخص‌های تأثیرگذار شهر خلاق در محلات شهر بناب با روش DEMATEL فازی مشخص شد. سپس این شاخص‌ها به‌عنوان متغیرهای ورودی جهت ارزیابی کارایی نسبی محلات شهر بناب با تکنیک تحلیل پوششی داده‌ها استفاده شد.

ارزیابی محلات کارا و ناکارای شهر بناب از لحاظ شاخص‌های شهر خلاق

در این مرحله پژوهش، از تکنیک تحلیل پوششی داده‌ها (DEA) برای ارزیابی کارایی نسبی واحدهای تصمیم‌گیری که وظایف یکسانی انجام می‌دهند، به‌کار می‌رود. در این تکنیک کارایی

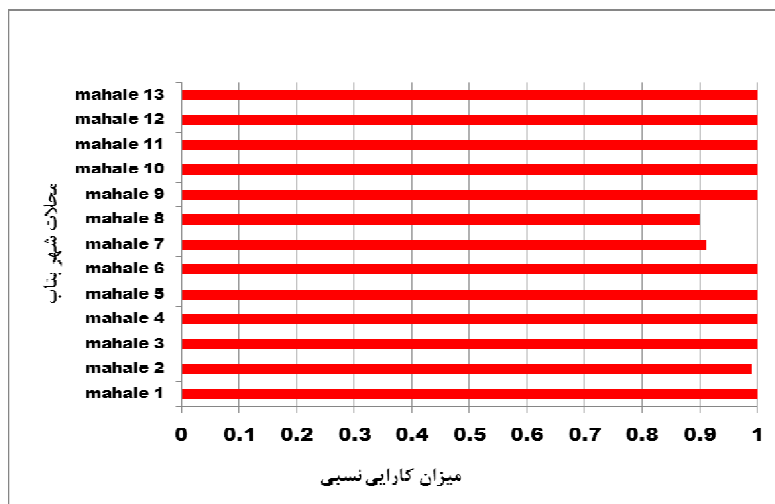
هر واحد نسبت به واحدهای دیگر بررسی می‌شود. در تحلیل پوششی داده‌های این پژوهش شاخص شهر خلّاق به‌عنوان متغیر خروجی و شاخص‌هایی تاثیرگذار بر شهر خلّاق شامل: تعداد فرهنگیان و هنرمندان، تعداد دانشجویان، تعداد شاغلان دارای تحصیلات عالی، تعداد اختراعات، تعداد پارک‌ها و مراکز رشد علم و فناوری، تعداد خوشه‌های صنعتی و فعالیت‌های تحقیق و توسعه با روش دیماتل در مرحله قبل به‌دست آمد به‌عنوان متغیر ورودی هر واحد تصمیم‌گیری در نظر گرفته شد. نتایج ارزیابی کارایی نسبی محلات شهر بناب از نظر شهر خلّاق مطابق جدول شماره (۷) مشخص شده است. و با توجه به شاخص‌های ورودی و خروجی شهر خلّاق به ترتیب محله ۱، محله ۳، محله ۴، محله ۵، محله ۶، محله ۹، محله ۱۰، محله ۱۱، محله ۱۲ و محله ۱۳ با میزان کارایی یک درصد توانسته‌اند به‌عنوان شهر خلّاق تحقق یابند. و محلات ۲، ۷ و ۸ با میزان کارایی نسبی کمتر از یک به‌عنوان محله‌های ناکارا شهر بناب از لحاظ شاخص‌های شهر خلّاق می‌باشند که باید شاخص‌های ورودی خود را تغییر دهند تا به سمت شهر خلّاق سوق یابند. همچنین به‌منظور اندازه‌گیری کارایی محلات از لحاظ شاخص‌های شهر خلّاق اطلاعات وارد نرم‌افزار Dea Slover شد. با استفاده از این سیستم امتیاز کارایی نسبی محلات شهر بناب محاسبه شده و محله‌های کارا و ناکارا مشخص شدند. نتایج ارزیابی کارایی نسبی محلات سیزده‌گانه شهر بناب از نظر شاخص‌های شهر خلّاق مطابق جدول (۸) است.

جدول ۸. کارایی نسبی محلات شهر بناب از نظر شاخص‌های شهر خلّاق

محلّه	میزان کارایی نسبی	محلّه	میزان کارایی نسبی
محلّه ۱	۱	محلّه ۸	۰,۹۰
محلّه ۲	۰,۹۹	محلّه ۹	۱
محلّه ۳	۱	محلّه ۱۰	۱
محلّه ۴	۱	محلّه ۱۱	۱
محلّه ۵	۱	محلّه ۱۲	۱
محلّه ۶	۱	محلّه ۱۳	۱
محلّه ۷	۰,۹۱		

منبع: یافته‌های پژوهش.

همان‌طور که در شکل زیر مشاهده می‌شود تقریباً اکثر محلات شهر بناب براساس این مدل کارا بوده‌اند که در این نمودار مشخص است.



شکل ۶. کارایی نسبی محلات شهر بناب از لحاظ شاخص‌های شهر خلاق

سطح‌بندی محلات کارا با استفاده از ماتریس کارایی متقاطع

با استفاده از تکنیک تحلیل پوششی داده‌ها محلات شهر بناب به دو دسته کارا و ناکارا دسته‌بندی شدند. و طبق جدول شماره ۷ تعداد ۱۰ محله شهر بناب کارایی آن‌ها بیشتر از یک درصد بوده است. بر همین اساس این محلات‌ها از نظر میزان کارایی قابل تفکیک نیستند. برای اینکه بتوانیم این ۱۰ محله کارا را از نظر شاخص‌های شهر خلاق به طور دقیق رتبه‌بندی کنیم از روش کارایی متقاطع استفاده می‌شود. زیرا این روش توان بالایی در تفکیک‌پذیری واحدهای کارا دارد. با استفاده از روش کارایی متقاطع ۱۰ محله (محله ۱، محله ۳، محله ۴، محله ۵، محله ۶، محله ۹، محله ۱۰، محله ۱۱، محله ۱۲، محله ۱۳) براساس ماتریس کارایی متقاطع نرمال شده مشخص شده است (جدول ۹).

جدول ۹. ماتریس کارایی مقاطع برای محلات کارای شهر بناب

	محلۀ ۱	محلۀ ۳	محلۀ ۴	محلۀ ۵	محلۀ ۶	محلۀ ۹	محلۀ ۱۰	محلۀ ۱۱	محلۀ ۱۲	محلۀ ۱۳
محلۀ ۱	۱,۰۰	۰,۶۲	۰,۵۵	۰,۵۶	۰,۹۰	۰,۴۶	۰,۵۱	۰,۴۲	۰,۴۸	۰,۴۷
محلۀ ۳	۱,۰۰	۱,۰۰	۱,۰۰	۱,۰۰	۰,۸۷	۰,۹۹	۰,۵۱	۰,۸۶	۰,۹۴	۰,۸۲
محلۀ ۴	۱,۰۰	۱,۰۰	۱,۰۰	۰,۹۸	۰,۹۴	۱,۰۰	۰,۶۳	۰,۹۲	۱,۰۰	۰,۸۹
محلۀ ۵	۰,۹۷	۱,۰۰	۰,۹۹	۱,۰۰	۰,۹۳	۱,۰۰	۰,۵۹	۰,۹۱	۰,۹۸	۱,۰۰
محلۀ ۶	۱,۰۰	۰,۷۴	۰,۷۰	۰,۶۸	۱,۰۰	۰,۶۳	۰,۷۰	۰,۶۱	۰,۶۶	۰,۶۵
محلۀ ۹	۰,۹۹	۱,۰۰	۱,۰۰	۰,۹۸	۰,۹۳	۱,۰۰	۰,۶۲	۰,۹۲	۱,۰۰	۰,۸۸
محلۀ ۱۰	۰,۹۵	۰,۸۲	۰,۷۶	۰,۷۸	۱,۰۰	۰,۸۱	۱,۰۰	۰,۹۳	۱,۰۰	۰,۹۵
محلۀ ۱۱	۰,۸۷	۰,۹۲	۰,۹۹	۰,۹۳	۰,۹۰	۱,۰۰	۰,۶۵	۱,۰۰	۱,۰۰	۰,۸۷
محلۀ ۱۲	۰,۷۸	۱,۰۰	۰,۹۹	۰,۹۹	۰,۹۶	۰,۸۳	۰,۸۶	۰,۸۷	۱,۰۰	۰,۷۰
محلۀ ۱۳	۰,۷۴	۰,۹۴	۰,۸۹	۰,۹۳	۱,۰۰	۰,۷۹	۰,۹۷	۰,۸۴	۰,۹۵	۱,۰۰
Sum	۸,۲۹	۸,۰۲	۷,۸۷	۷,۸۷	۸,۴۲	۷,۵۱	۶,۰۴	۷,۲۸	۸,۰۱	۷,۲۴
t	۱۰	۱۰	۱۰	۱۰	۱۰	۱۰	۱۰	۱۰	۱۰	۱۰
Average	۰,۸۲	۰,۸۰۲	۰,۷۸۷	۰,۷۸۳	۰,۸۴	۰,۷۵	۰,۶۰	۰,۷۲۸	۰,۸۰۱	۰,۷۲۴
Rank	۲	۳	۵	۶	۱	۷	۱۰	۸	۴	۹

منبع: یافته‌های پژوهش

با توجه به نتایج حاصله از ماتریس کارایی مقاطع نرمال شده در بین واحدهای کارا محلۀ ۶ (عسگرآباد، داش کورپی، کوچه قم، زرگران، کوزه‌چیلر، تنگه کوچه شرقی)، محلۀ ۱ (فرهنگیان ۱، کوی پاسگاه، فرهنگیان ۳، کوی لاله)، و محلۀ ۳ (اشاغی کوچه، دیگ باشی و قسم باغی) به ترتیب با میزان کارایی ۰,۸۴، ۰,۸۲ و ۰,۸۰۲ درصد به ترتیب رتبه اول تا سوم و محلۀ ۱۰ (آغاجری و خرمن کوچه) با میزان کارایی نسبی ۰,۶۰ درصد آخرین رتبه را به خود اختصاص داده‌اند.

سطح‌بندی نهایی محلات سیزده گانه شهر بناب از لحاظ شاخص‌های شهر خلاق

در این مرحله جایگاه ۱۳ محلۀ شهر بناب از لحاظ کارایی و سطح عملکرد با استفاده از تکنیک کارایی نسبی و کارایی مقاطع مشخص شد. با توجه به اطلاعات جدول شماره ۹، آن دسته از محلاتی که مقدار کارایی مقاطع آنها، بیشتر از ۰,۸۰ درصد است، جزو محلات برتر و عالی به لحاظ عملکرد تحقق‌پذیری شاخص‌های شهر خلاق هستند و محلاتی که کارایی مقاطع آنها، کمتر از ۰,۶۰ تا ۰,۷ درصد جزو محلات متوسط و محلات با کارایی کمتر از ۰,۶۰ درصد

جزء محلات ضعیف به لحاظ عملکرد شاخص‌های شهر خلاق هستند. براساس جدول شماره ۱۱ محله ۶، محله ۱، محله ۳ و محله ۱۲ با بیشترین میزان کارایی و سطح عملکرد عالی در رتبه‌های اول تا چهارم و محلات ۴، محله ۵، محله ۹، محله ۱۱ و محله ۱۳ به ترتیب با در جزء محلات با سطح کارایی و عملکرد متوسط در رتبه‌های پنجم تا دهم و در آخر محلات ۳، محله ۷ و محله ۸ رتبه‌های آخر را با سطح عملکرد ضعیف به خود اختصاص داده‌اند (جدول ۱۱).

جدول ۱۱. سطح‌بندی محلات شهر بناب با استفاده از کارایی نسبی و کارایی مقاطع

وضعیت	سطح عملکرد	رتبه	واحدهای ارزیابی (DMU)
کارا	عالی	۱	محله ۶
		۲	محله ۱
		۳	محله ۳
		۴	محله ۱۲
نیمه کارا	متوسط	۵	محله ۴
		۶	محله ۵
		۷	محله ۹
		۸	محله ۱۱
		۹	محله ۱۳
		۱۰	محله ۱۰
ناکارا	ضعیف	۱۱	محله ۲
		۱۲	محله ۷
		۱۳	محله ۸

منبع: یافته‌های پژوهش.

نتیجه‌گیری

شهر خلاق و نوآور از جمله مباحث جدید در حوزه مطالعات شهر توسط، جغرافی‌دانان، اقتصاددانان و جامعه‌شناسان در رسیدن به جامعه‌ی دانایی و توسعه‌ی دانایی محور مورد تاکید قرار گرفته است. نظریه شهرهای خلاق سن و سال کمی دارد، اما بر پایه‌های اجتماعی، اقتصادی محکمی استوار است. این پژوهش با روش توصیفی - تحلیلی با هدف تحلیل کارایی و

رتبه‌بندی محلات شهر بناب براساس شاخص‌های شهر خلاق با استفاده از تکنیک برنامه‌ریزی خطی تحلیل پوششی داده‌ها، روش کارایی متقاطع، تکنیک دیماتل فازی و با استفاده نرم‌افزار *dea slover* می‌باشد. در گام اول این پژوهش تاثیرگذاری و تاثیرپذیری معیارهای شهر خلاق محاسبه شد. که شاخص‌های تاثیرگذار بر شهر خلاق (تعداد فرهنگیان و هنرمندان، تعداد دانشجویان، تعداد شاغلان دارای تحصیلات عالی، مهاجرین وارد شده برای تحصیلات عالی، تعداد اختراعات، تعداد پارک‌ها و مراکز رشد علم و فناوری، تعداد خوشه‌های صنعتی و مشارکت اجتماعی) با استفاده از تکنیک دیماتل فازی شناسایی شد. از آن جایی که ارزیابی عملکرد محلات از نظر شاخص‌های تاثیرگذار شهر خلاق از اهمیت زیادی برخوردار است. لذا از تکنیک تحلیل پوششی داده‌ها که یک ابزار موثر برای ارزیابی واحدهای تصمیم‌گیری دارای چندین ورودی و خروجی مشابه هستند استفاده شد. با استفاده از این تکنیک میزان کارایی ۱۳ محله شهر بناب محاسبه شد. نتایج حاصل از این مرحله حاکی از آن بود که محلات ۱، ۳، ۴، ۵، ۶، ۹، ۱۰، ۱۱ و ۱۲ از نظر شاخص‌های تاثیرگذار شهر خلاق با میزان کارایی یک به‌عنوان محلات کارا و محلات ۲، ۷ و ۸ با میزان کارایی کمتر از یک به‌عنوان محلات ناکارا شناسایی شده‌اند. از آنجایی که تحلیل پوششی داده‌ها، به دلیل نبود رتبه‌بندی کامل بین واحدهای کارا، امکان مقایسه واحدهای کارا با یکدیگر را فراهم نمی‌آورد. به‌عبارت دیگر، این مدل‌ها واحدهای تحت بررسی را به دو گروه "واحدهای کارا" و "واحدهای ناکارا" تقسیم می‌کنند. واحدهای ناکارا با کسب امتیاز کارایی، قابل رتبه‌بندی هستند، اما واحدهای کارا به دلیل اینکه دارای امتیاز کارایی برابر (کارایی واحد) هستند، قابل رتبه‌بندی نیستند. در مرحله بعد از روش ارزیابی کارایی متقاطع استفاده شد تا محلات کارا را رتبه‌بندی کند. نتایج کارایی متقاطع نشان می‌دهد که از بین ۱۰ محلات کارا به ترتیب محله ۶، محله ۱ و محله ۳ دارای بالاترین رتبه کارایی در بین محلات کارا از نظر شاخص‌های شهر خلاق هستند. نتایج تحلیل پوششی داده‌ها و کارایی متقاطع نشان می‌دهد که محله ۶ با توجه به شاخص‌های شهر خلاق دارای رتبه اول و محلات ۱، ۳ و ۱۲ به ترتیب رتبه دوم تا چهارم را به خود اختصاص داده‌اند. در نهایت براساس رتبه‌بندی به روش تحلیل پوششی داده‌ها در بین محلات سیزده‌گانه شهر بناب به ترتیب محلات ۱، ۳، ۶، ۱۲ به ترتیب با بیشترین میزان کارایی و سطح عملکرد عالی در رتبه‌های اول تا چهارم و محلات ۲، ۷ و ۸ رتبه‌های آخر را به خود اختصاص داده‌اند. با تفکیک محلات شهر بناب به

دو دسته کارا و ناکارا و قرار دادن محلات کارا به عنوان الگو، جهت افزایش کارایی و عملکرد بهینه محلات ناکارا می‌توان برنامه‌ریزی کرد. ایجاد محلات خلاق تنها با مسئولیت‌پذیری دو سویه شهروندان و مسئولین امکان‌پذیر است زیرا هدف از ساخت شهر خلاق، فکر کردن به محل سکونت خود به عنوان یک اثر هنری است که در آن شهروندان می‌توانند در ایجاد یک مکان مطلوب برای زندگی تعامل و همکاری داشته باشند. یک شهر برای توسعه نیازمند خلاقیت و حضور تمام اجزای تشکیل دهنده خود است لذا وجود مرکزی برای ایجاد تعامل بین مسئول و شهروند لازم است. شهروندان شهر خلاق باید این امکان را داشته باشند که نظرات و پیشنهادات خود را ارائه کنند و فضای شهر باید جاذب استعدادهای خلاق در زمینه‌های تخصصی باشد. بنابراین با توجه به نتایج به دست آمده در این پژوهش پیشنهاداتی در جهت سوق بناب به سمت شهرهای خلاق ارائه می‌گردد که عبارتند از:

- محلات ناکارآمد با استفاده از برنامه‌ریزی جهت بهبود ورودی‌های تاثیرگذار، متناسب با اولویت آن‌ها و نیز بهره‌گیری از محلات کارا می‌تواند مسیر بهبود مناسبی جهت حرکت به سوی شهر خلاق را داشته باشد.
- بکارگیری و استفاده کارآمد از صنایع فرهنگی خلاق در سطح محلات شهر بناب در جهت ارتقای سرمایه فرهنگی موجود در این شهر.
- افزایش فعالیت‌های مرتبط به هنرهای محلی، جذب گردشگر و صنایع خلاق، بهره‌برداری از منابع موجود فرهنگی.
- توسعه مراکز رشد، پارک‌های علم و فناوری در جهت جذب اقبال خلاق در بدنه سیستم مدیریت شهری شده و کمک به مدیران شهری.
- سرمایه‌گذاری و توسعه مراکز آموزشی و کتابخانه‌ای و زیرساخت‌های فناوری اطلاعات در جهت تحقق ایده‌های شهروند الکترونیک و همچنین دسترسی همه شهروندان به اینترنت که زمینه‌ساز خلاقیت و نوآوری را در بین شهروندان شهر بناب فراهم می‌سازد.
- هوشمندسازی، بهره‌گیری از فن‌آوری‌های روز، «شهر الکترونیک، شهرداری الکترونیک»، توسعه و بهبود زیرساخت‌های فرهنگی- اجتماعی براساس رویکرد ارزش‌مدار، آموزش محور و پژوهش محور، تبدیل شهرداری از سازمانی خدماتی به یک نهاد اجتماعی
- افزایش بودجه برای فرهنگ، هنر و ادبیات (با اولویت قرار دادن مناطق در سطح ناکارا).

- توزیع عادلانه خدمات و امکانات علمی و فناوری و همچنین مراکز آموزش عالی در سطح محلات شهر با تأکید بر سرمایه‌گذاری بیشتر در محلات سطح پایین برای ایجاد هماهنگی در توسعه و حرکت همه محلات به سمت تحقق شهر خلاق.
- بهبود وضعیت اقتصادی ساکنین محلات با استفاده از گسترش دفاتر کارآفرینی شهری و پرورش متخصصین رشته‌های مختلف.

کتابشناسی

۱. ابراهیمی، مه‌ران، «نشست شهر خلاق: مفاهیم، سیاست‌ها، مطالعه موردی از شهرهای موفق و ناموفق» مرکز مطالعات و برنامه‌ریزی شهری تهران، تیرماه، فرهنگسرای نیاوران، تهران، ۱۳۸۷؛
۲. اکبری مطلق، مصطفی (۱۳۹۲)، بررسی ابعاد نظریه شهر خلاق و تاثیر آن بر توسعه شهری پایدار با تاکید بر تجارب جهانی، همایش ملی معماری پایدار و توسعه شهری، بوکان، شرکت سازه کویر؛
۳. اکبری، مجید (۱۳۹۲)، «نقش شهرهای میانی در توسعه منطقه‌ای»، پایان‌نامه کارشناسی ارشد، به راهنمایی دکتر میرنجف موسوی، دانشگاه پیام نور مرکز رشت؛
۴. خان‌سفید، مهدی (۱۳۹۱)، مدیریت شهری و شهر خلاق، مجله منظر، شماره ۱۹؛
۵. خسروی، ندا (۱۳۸۹)، اندیشه خلاق، شهر خلاق، مجله شهرداری‌ها، سال یازدهم، شماره ۱۰۰؛
۶. ربانی‌خوراسگانی، علی؛ ربانی، رسول؛ ادیبی، مهدی و احمد موذنی (۱۳۹۰)، بررسی نقش تنوع اجتماعی در ایجاد شهر خلاق و نوآور مطالعه موردی: شهر اصفهان، مجله جغرافیا و توسعه، شماره ۲۱؛
۷. رضائیان قراگوزلو، علی و قادری، اسماعیل و میرعباسی، رمضان (۱۳۹۱)، برنامه‌ریزی شهر خلاق، چاپ اول، تهران، انتشارات آذرخش؛
۸. رفیعیان، محسن (۱۳۸۹)، «یادداشت بر شهر خلاق»، ماهنامه پژوهشی، آموزشی شهرداری‌ها. سال یازدهم. شماره ۱۰۰؛
۹. شهبابیان، پویان و عرفانه رهگذر (۱۳۹۱)، پیوند محیط. خلاق با شهر، مجله منظر، شماره ۱۹؛
۱۰. قورچی، مرتضی (۱۳۹۱)، شهر خلاق، مجله منظر، شماره ۱۹؛
۱۱. کلاتری، به‌رنگ و وحید یازقلی و اکبررحمتی (۱۳۹۱)، فضای جمعی و شهر خلاق، مجله منظر، شماره ۱۹؛
۱۲. کامل‌نیا، حامد (۱۳۸۹)، شهر خلاق، مجله شهرداری‌ها، سال یازدهم شماره ۱۰۰، ص ۶؛
۱۳. محمدی، کمال، مجیدفر، فرزاد (۱۳۸۹)، دوران شهرهای خلاق، مجله شهرداری‌ها، سال یازدهم، شماره ۱۰۰؛
۱۴. مرکز آمار ایران، سرشماری عمومی نفوس و مسکن سال ۱۳۸۵ شهرستان بناب؛
۱۵. مرکز آمار ایران، سرشماری عمومی نفوس و مسکن سال ۱۳۹۰ شهرستان بناب؛
۱۶. موذنی، احمد (۱۳۸۹)، بررسی بسترهای اجتماعی شهرهای خلاق و نوآور: مورد مطالعه استان‌های ایران، اصفهان: دانشگاه اصفهان، رساله دکتری علوم اجتماعی؛
۱۷. موسوی، میرنجف و رشید سعیدآبادی و رسول فهر (۱۳۸۹)، مدل‌سازی توسعه کالبدی و تعیین مکان

- بهبه برای اسکان جمعیت شهر سردشت تا افق ۱۴۰۰ به روش دلفی و منطق بولین در محیط GIS، مجله مطالعات و پژوهش‌های شهری و منطقه‌ای، دوره ۴، شماره ۱۵؛
۱۸. موسوی، میرنجف و علی باقری کشکولی (۱۳۹۱)، بررسی نقش سرمایه اجتماعی در نوسازی و بهسازی بافت‌های فرسوده (مطالعه موردی: شهر سردشت)، مجله مطالعات و پژوهش‌های شهری و منطقه‌ای، دوره ۴، شماره ۱۵؛
۱۹. موسوی، میرنجف (۱۳۹۳)، رتبه‌بندی محلات شهر سردشت از نظر حرکت به سوی خلاقیت ANP با تأکید بر تحقق شهر خلاق با استفاده از تاپسیس و (مطالعه موردی: شهر سردشت)، مجله جغرافیا و آمایش شهری - منطقه‌ای، شماره ۱۰، بهار ۱۳۹۳؛
۲۰. میرغفوری، سیدحسین‌الله؛ شفیعی رودپشتی، میثم؛ ندافی، غزاله (۱۳۹۰)، مقایسه و رتبه‌بندی مالی شرکت‌های مخابرات استانی با رویکرد مدل جمعی تحلیل پوششی داده‌ها و روش کارایی متقاطع. مجله فرایند مدیریت و توسعه، شماره ۷۶، تابستان ۱۳۹۰، صص ۱۰۳-۱۲۷؛
21. AuthentiCity. (2008), "Creative City Planning Framework A Supporting Document to the Agenda for Prosperity: Prospectus for a Great City" Prepared for the City of Toronto. 2008. p21;
 22. Bianchini, F and ch. Landry, (1994), The creative city. Published by Comedia .May 1994;
 23. Bianchini, F and ch. Landry, (1994), The creative city. Published by Comedia .May 1994;
 24. Coletta, C.(2008), Fostering the Creative City.CEOS for cities. August 2008.p4;
 25. Cotter, L.(2008), Urban Community Development Inspired by Culture: The Potential of Creative Cities, Conference of Urban Community Development Inspired by Culture: The Potential of Creative Cities. July 29 – August 7.2008. Published by The Japan Foundation.p33;
 26. Evans, G. (2009), "Creative Cities, Creative Spaces and Urban Policy", Urban Studies, 46(5&6).
 27. Evans, G. (2009), "Creative Cities, Creative Spaces and Urban Policy", Urban Studies, 46(5&6);
 28. Florida, R (2002), the economic geography of talent. Annals of the Associations of American Geographers 92(4), 743–755;
 29. Florida, R. L. (2004), Cities and the creative class, London: Rutledge;
 30. Florida, Richard (2005), cities and creative class, Routledge, New York-London. Foundation.p33Geografiskaannar: Series B-Human geography,90 (2).p4;
 31. Geoforum.(2009), Editorial, Contesting the creative city: Race, nation, multiculturalism. Geoforum 40, p701;
 32. Gertler, M. S. (2004), "Creative Cities: What Are They For, How Do They Work, and How Do We Build Them?", Canadian Policy Research Networks, [online], available from:www.cprn.org [last accessed: 21/4/2010];
 33. Healey, P. (2004), "Creativity and Urban Governance", Policy Studies, 25(2), pp. 87- 02;
 34. Higgins, M. and Morgan, J. (2000), "The Role of Creativity in Planning: The 'Creative Practitioner'", Planning Practice and Research,15(1/2);

35. Landry, Charles (2008), *The Creative City. A Toolkit for Urban Innovators*, 2nd. Edition. Near Stroud: Comedian;
36. McCann, Eugene J (2007), *Inequality and politics in the creative city-region: Questions of livability and state strategy*. *International Journal of Urban and Regional Research* 31(1), 188–196;
37. Musterd, S.(2010), *The Creative Cultural Knowledge City,Some Conditions*. Paperpresented at the University of Kaiserlautern, 2002.p2;
38. Ooi, C.S. (2008), *Credibility of a creative image: The Singaporean approach*, *Creative encounters: Creativity at work*, Copenhagen: Copenhagen Business School;
39. Pratt, C. & Hutton, T. (2012), *Reconceptualising the relationship between the creative economy and the city: Learning from the financial crisis*, *Cities xxx*, journal homepage:www.elsevier.com;
40. Reckwitz, Andreas. (2009), *Die selbstkulturalisierung der Stadt: Zur Transformation moderner Urbanitat in der “creative city“*. *Mittelweg* 36 18(2): 2-34;
41. Romien, Arie and Jan Jacob Trip(2009), *Key elements of creative city*;
42. Sawyer, R. Keith(2006), *Explaining Creativity. The Science of Human Innovation*. Oxford: Oxford University Press;
43. Scott,Alieu,j, *creative cities (2006), conceptual, issaes. And policy Questions*, university of California, losangels, *Technology, the Netherlands*;
44. Short,J.R& Yeong,H.K(2008), *Cities and Economies, Translate from the English* by Meshkinim A. Parviz, F.Gholami. A. and Mahdnejad,H. Tehran: Markaze Motaleati va Tahghighati ye ShahrSazi(Orginal work published in 2008);
45. Simeti , M.(2006),*The creative city: moving from ideas to planning practice*. Massachusetts Institute of Technology.p13;
46. Zimmerman, J (2008), *from brew town to cool town: neoliberals and creative city development strategy in Milwaukee*. *Cities* 25, 230–242.