

## تحلیل سطوح توسعه یافتگی شهرستان‌های استان اردبیل

یعقوب مرادی<sup>۱</sup> و یوسف درویشی<sup>۲</sup>

تاریخ وصول: ۱۳۹۵/۱/۳۰، تاریخ تایید: ۱۳۹۵/۳/۲۵

### چکیده

شناخت وضعیت موجود مناطق از لحاظ شاخص‌های توسعه و مقایسه آنها با یکدیگر، اولین مرحله در برنامه‌ریزی‌های منطقه‌ای و ایجاد تعادل و تامین عدالت اجتماعی بین مناطق به‌شمار می‌رود. هدف از تحریر این مقاله، تعیین درجه توسعه‌یافتگی شهرستان‌های استان اردبیل و تحلیل نابرابری‌های منطقه‌ای در این استان است. روش پژوهش، توصیفی-تحلیلی است. در پژوهش حاضر سعی شده با بهره‌گیری از مدل موريس و استفاده از شاخص‌های توسعه در زمینه‌های بهداشتی-درمانی، آموزشی، فرهنگی-اجتماعی، اقتصادی، صنعتی، کالبدی و زیربنایی به تعیین و تحلیل سطوح توسعه شهرستان‌های استان اردبیل پرداخته تا نتایج بدست آمده از این تحقیق در سایر مطالعات مرتبط مورد استفاده قرار گیرد.

یافته‌های پژوهش نشان می‌دهد سطوح شهرستان‌های استان اردبیل متعادل نبوده و بین شهرستان‌های استان به لحاظ شاخص‌های توسعه اختلاف و شکاف بزرگی وجود دارد (ضریب برخورداری حداقل ۲۷ تا حداکثر ۵۴) همچنین وضعیت شهرستان‌ها را در ۴ سطح برخورداری، نسبتاً برخوردار، محروم و بسیار محروم مشخص می‌کند که در این میان شهرستان‌های نیر، کوثر و سرعین در سطح برخوردار، اردبیل، نمین، مشکین و خلخال نسبتاً برخوردار و سایر شهرستان‌های استان در سطح کم برخوردار و محرومی قرار دارند.

کلیدواژه‌گان: توسعه یافتگی، نابرابری، سطوح توسعه، مدل موريس، استان اردبیل.

۱. استادیار گروه جغرافیا و برنامه‌ریزی شهری دانشگاه پیام نور تهران، ایران. Sadra.m110@gmail.com

۲. استادیار گروه جغرافیا و برنامه‌ریزی شهری دانشگاه پیام نور تهران، ایران. phddarvishi@yahoo.com

## طرح مساله

بررسی و شناخت وضعیت نواحی، قابلیت‌ها و تنگناهای آن در برنامه‌ریزی ناحیه‌ای از اهمیت به‌سزایی برخوردار است. امروزه آگاهی از نقاط قوت و ضعف نواحی نوعی ضرورت، جهت ارائه طرح‌ها و برنامه‌ها محسوب می‌شود. به طوری که استفاده از شاخص‌های اقتصادی، اجتماعی، فرهنگی، بهداشتی و غیره می‌تواند معیار مناسب هم برای تعیین جایگاه آن نواحی و همچنین عاملی در جهت رفع مشکلات و نارسایی‌های مبتلا به خود برای نیل به رفاه اقتصادی و سلامت اجتماعی جهت رسیدن به توسعه باشد (موسوی، ۱۳۵۲: ۱).

توسعه متعادل و متوازن فضاهای جغرافیایی، نیازمند بررسی دقیق و همه‌جانبه مسائل اقتصادی، اجتماعی، فرهنگی و شناخت بهتر نیازهای جامعه و بهبود آنهاست، که این امر منوط به در دسترس داشتن آمار و اطلاعات کامل و پردازش شده از مکان‌های موردنظر است. نحوه پخشایش امکانات و خدمات، با بررسی تطبیقی شاخص‌های مختلف اقتصادی، اجتماعی و کالبدی در مناطق مختلف نسبت به همدیگر روش نمی‌شود. شاخص‌ها می‌توانند وضعیت محدوددهای مختلف جغرافیایی را از دیدگاه تطبیقی نشان داده و آنها را از نظر امکانات و تنگناها رده‌بندی کرده و اولویت بخشند (زالی، ۱۳۷۹: ۵).

با این وصف، در مقیاس ملی و منطقه‌ای نیز از آنجا که نابرابری و عدم تعادل در زمینه‌های اقتصادی و اجتماعی یکی از موانع مهم توسعه در مناطق به‌شمار می‌رود، برنامه‌ریزی‌ها باید در جهت کاهش نابرابری‌ها و بی‌تعدالی‌ها سمت و سو یابد و انجام این کار پیش از هرچیز نیازمند شناخت وضعیت موجود مناطق با استفاده از روش‌ها و شاخص‌های مناسب است.

بنابراین نابرابری‌های منطقه را می‌توان بوسیله شاخص‌های ذهنی و عینی اندازه‌گیری نمود. شاخص‌های عینی باید قابل سنجش و اندازه‌گیری، مانند درآمد، بهداشت، آموزش، تعداد ماشین، تلفن، تلویزیون یا پزشک در هر هزار نفر جمعیت باشد. شاخص‌های عینی بوسیله پرسش از مردم بدست می‌آید (AloiseKutcherauer, 2010: 18). با توجه به اینکه بررسی شاخص‌های اجتماعی، اقتصادی، فرهنگی و بهداشتی یکی از مؤلفه‌های مهم پدیده‌ی توسعه‌یافتگی است (جمالی و همکاران، ۱۳۸۹: ۸۶)، استفاده از این شاخص‌ها می‌تواند معیار مناسبی برای تعیین جایگاه نواحی و عاملی در جهت رفع مشکلات باشد.

در این پژوهش شهرستان‌های استان اردبیل از نظر شاخص‌های مختلف توسعه با استفاده از مدل موریس مورد تجزیه و تحلیل قرار گرفته و وضعیت توسعه‌یافتگی و میزان برخورداری شهرستان‌ها به لحاظ این شاخص‌ها مشخص خواهد شد. مسأله‌ای که در این مقاله به آن پرداخته شده این است که با توجه به تعداد ۸۸ شاخص توسعه مدنظر که در اینجا به لحاظ اهمیت به ۱۳ مورد تقلیل یافته‌است اینکه نحوه توزیع

امکانات و خدمات چگونه است و کدام یک از شهرستان‌های استان به لحاظ برخورداری از شاخص‌های توسعه دارای موقعیت مناسب و کدام یک محروم می‌باشند و رتبه هر یک از شهرستان‌ها در سطح استان چگونه است و در کدامیک از شاخص‌ها اختلاف و نابرابری بین شهرستان‌ها زیاد است؟ پاسخ درست و مناسب به هر یک از این سوال‌ها می‌تواند مدرک معتبری جهت استفاده در سایر تحقیقات مرتبط محسوب شود.

## سوالات و فرضیات

### سوالات

- بررسی تفاوتها و نابرابری‌ها بین شهرستان‌های استان اردبیل از نظر وضعیت و سطح برخورداری از شاخص‌های توسعه.
- تعیین برخوردارترین و محرومترین شهرستان‌ها در بخش‌های مختلف توسعه.

### فرضیات

- به نظر می‌رسد بین شهرستانهای استان به لحاظ شاخص‌های توسعه اختلاف و شکاف بزرگی وجود دارد.

### پیشینه تحقیق

پیرامون توسعه یافتگی و تکنیک‌های سطح‌بندی مطالعات زیادی صورت گرفته که می‌توان به موارد زیر اشاره نمود:

زالی (۱۳۷۹) در پایان‌نامه کارشناسی ارشد با عنوان «سطح‌بندی توسعه منطقه‌ای نمونه موردی استان آذربایجان شرقی» به بررسی ساختار متعادل فضایی و توزیع عادلانه منطقه‌ای پرداخته و با بهره‌گیری از تکنیک تحلیل عاملی و تکنیک خوشه‌ای و روش مورس شهرستانهای استان آذربایجان شرقی را رتبه‌بندی نموده، که نتایج آن نشان می‌دهد شهرستان تبریز توسعه یافته‌تر و شهرستان‌های اهر، کلیبر و هشترود جزء شهرستانهای توسعه نیافته می‌باشند.

قنبری، برقی و حجاریان (۱۳۸۹) در مقاله‌ای با استفاده از روش تاکسون و میومورس وضعیت توسعه یافتگی دهستانهای شهرستان اصفهان رتبه‌بندی و درجه توسعه یافتگی آنها تعیین و تحلیل گردید و نتایج نشان داد در هر دو روش دهستانهای قهاب جنوبی، رودشت شرقی و جرقویه در گروه دهستانهای توسعه یافته و دهستان‌های سیستان، رودشت و زرفره در زمره دهستانهای محروم قرار گرفته‌اند.

همچنین سپهردوست (۱۳۸۸) در بررسی و عملکرد دولت در توسعه اقتصادی - اجتماعی روستاهای استان همدان، با استفاده از مدل موریس و تحلیل عاملی بر اساس شاخص‌های زیربنایی، بهداشتی، آموزشی به اندازه‌گیری درجه توسعه‌یافتگی شهرستان‌های استان همدان در بخش روستایی و سپس به مقایسه عملکرد برنامه‌ای دولت طی برنامه سوم توسعه پرداخته است. نتایج این مطالعه حاکی از آن است که طی سال‌های ۱۳۷۸ تا ۱۳۸۳، اگر چه سیاست‌های برنامه‌ای دولت در رشد و توسعه بخش‌های روستایی استان نابرابری توزیع امکانات و تسهیلات را در پی داشت، اما مقایسه ضریب تغییرات نشان می‌دهد که برنامه سوم توسعه با اثراتی مثبت بر توزیع متعادل‌تر امکانات توسعه‌ای در بخش زیرساختها، آموزش و بهداشت روستایی شهرستان‌های استان همراه بوده است (سپهردوست، ۱۳۸۸: ۶۹).

موسوی و حکمت‌نیا (۱۳۸۴) مطالعه‌ای با عنوان «تحلیل عاملی و تلفیق شاخص‌ها در تعیین عوامل مؤثر بر توسعه انسانی نواحی ایران» به بررسی سطوح توسعه‌یافتگی استان‌های کشور پرداخته و به این نتیجه رسیده‌اند که مؤلفه‌های آموزشی، بهداشتی - درمانی و مسکن در اولویت اول توسعه انسانی قرار دارند. گونار میردال علت نابرابری‌های ناحیه‌ای را مورد بحث قرار می‌دهد و آن را ناشی از عوامل خارجی می‌داند که به دلیل انگیزه سودجویی شکل گرفته است و برتری اولیه و زمینه‌های تاریخی نواحی، آنرا شدت می‌دهد (گیلبرت و همکاران، ۱۳۷۵: ۶۴).

رضوانی (۱۳۸۵) در پژوهش‌های با بهره‌گیری از شاخص ناموزون موریس و استفاده از ۲۷ شاخص در زمینه‌های اقتصادی و اجتماعی به تحلیل دهستان‌های استان زنجان پرداخته است به طوری که امکانات محیطی نزدیکی به مراکز شهری و کانونهای توسعه، محدوددهای صنعتی و شبکه‌های زیربنایی عمده، نقش موثری در سطوح برخورداری نواحی روستایی استان داشته است.

#### دوره‌های توسعه

سازمان ملل متحد، چهار دهه را به‌عنوان دهه‌های توسعه اعلام کرده که آخرین آنها از سال ۱۹۹۱ آغاز شده است. با مروری بر آنها در می‌یابیم که رویکردهای اعمال شده به توسعه از نگاه اقتصادی محض به نگاه انسانی در حال تغییر بوده است.

دهه اول؛ افزایش تولید ناخالص داخلی: در اولین دهه توسعه در ۱۹۶۰ «رشد اقتصادی» مورد تأکید قرار گرفت و چنین برداشت می‌شد که از طریق رشد اقتصادی است که می‌توان به کاهش فقر مطلق دست یافت و افزایش تولید ناخالص داخلی بهترین گزینه معرفی شد.

دهه دوم؛ توزیع متعادل ثروت: در دومین دهه توسعه در ۱۹۷۰ «توزیع متعادل‌تر ثروت و درآمد» مورد توجه واقع شد و در قطعنامه ۲۶۲۶ مجمع عمومی سازمان ملل تأکید شد که «رشد تولید ناخالص ملی»

به تنهایی نمی‌تواند در فقرزدایی عامل مؤثری باشد و بیان گردید که «هدف نهایی توسعه باید فراهم آوردن فرصت‌های بیشتر برای زندگی» باشد. بدین ترتیب در دومین دهه در کنار مؤلفه‌های اقتصادی به تدریج توجه به مؤلفه‌های اجتماعی نیز جایگاه پیدا کرد.

دهه سوم؛ بُعد فرهنگی و اجتماعی توسعه: در دهه سوم، زمینه‌های شکل‌گیری توجه به بُعد فرهنگی و انسانی توسعه در مؤسسات و دانشگاه‌ها به وجود آمد و نظریات توسعه به تدریج به تبیین بُعد فرهنگی و انسانی توسعه متمایل شدند.

دهه چهارم؛ توسعه انسانی: پس از ورود به دهه چهارم، توسعه در قالبی نوین شکل گرفت و این مفهوم تازه به مراتب بالاتر و گسترده‌تر از گشایش وضع اقتصادی، بالا رفتن درآمد سرانه، بهبود کیفیت مسکن، غذا و ... بود (ساعی، ۱۳۸۶: ۲).

فرایند سنجش سطوح توسعه‌ی مناطق  
تعیین هدف مطالعه و تدوین چارچوب آن  
آیا هدف سنجش سطح توسعه مناطق به مفهوم کلی است یا جنبه خاصی از توسعه (نظیر توسعه صنعتی، کشاورزی، اجتماعی، اقتصادی و غیره) را مدنظر دارد؟  
مفهوم مورد نظر به‌طور دقیق و کامل تعریف عملیاتی شود.

#### تعیین سطح مطالعه

مهمترین عامل در تعیین سطح مطالعه، دسترسی به آمار و اطلاعات می‌باشد.

#### شناخت نوع آمار قابل دسترس

##### انتخاب شاخص‌های توسعه

تعیین شاخص‌های توسعه مهمترین قدم در مطالعات توسعه منطقه‌ای است. شاخص‌ها باید تحت تئوری و منطق خاصی که در اهداف مطالعه منعکس شده است انتخاب گردند. متغیرهای مختلف اقتصادی و اجتماعی باید تحت یک چارچوب تئوریک مشخص و منطقی به شاخص تبدیل شوند (نسبت‌های مختلف، درصدها، نرخ‌های رشد، مقادیر سرانه و غیره... مواردی هستند که به عنوان شاخص‌های توسعه به کار می‌روند).

در مرحله شاخص‌سازی، زمانی که شاخص‌های توسعه انتخاب می‌شوند باید مفاهیمی چون تنوع طبیعی و نابرابری مدنظر قرار بگیرد. شاخص‌هایی که به ساختارها مربوط‌اند و شاخص‌هایی که به توسعه مربوط می‌شوند باید از هم متمایز گردند. در انتخاب شاخص‌هایی که با همدیگر همپوشانی دارند پرهیز کرد. شاخص‌های توسعه مثبت نباید با شاخص‌های منفی ترکیب شوند. بخش‌های مختلف توسعه باید سهم مناسبی از تعداد شاخص‌های انتخاب شده را به خود اختصاص دهند (منبع پیشین: ۱۴).

### روش تحقیق

تحقیق حاضر از نوع کاربردی و روش بررسی آن توصیفی و تحلیلی است. محدوده‌ی جغرافیای مورد پژوهش، جامعه آماری آن تعداد ۱۰ شهرستان استان اردبیل با توجه به تقسیمات اداری سیاسی سال ۱۳۹۲ می‌باشد. به منظور تعیین سطوح برخورداری شهرستان‌های این استان ۱۳ متغیر از شاخص‌های اقتصادی، اجتماعی، فرهنگی، حمل و نقل، بهداشت و درمان، زیرساختی، توریسم و کشاورزی تعیین گردید و داده‌های موردنیاز از نتایج سرشماری سال ۱۳۹۲ بدست آمده و پس از محاسبه شاخص‌ها و متغیرها با استفاده از «شاخص ناموزون موریس» به تعیین و اندازه‌گیری سطوح برخورداری و توسعه شهرستانها و رتبه‌بندی آنها مبادرت شده‌است.

### مدل موریس

این روش یکی از جدیدترین و کاربردی‌ترین روش‌های برنامه‌ریزی ناحیه‌ای به‌شمار می‌رود. موارد استفاده و کاربرد این روش را می‌توان به شرح زیر بیان نمود.

- از این روش می‌توان در برنامه‌ریزی ناحیه‌ای و ساماندهی فضایی استفاده نمود.
- با کمک این روش می‌توان سکونت‌ها را درجه‌بندی و سپس طبقه‌بندی نمود.
- به کمک این تکنیک می‌توان مکان‌های مرکزی و درجه‌بندی سکونتگاهها را مشخص نمود.
- با استفاده از اطلاعاتی که برای هر واحد سکونتگاهی در دست می‌باشد، می‌توان جایگاه توسعه‌یافتگی هر یک از واحدها را میان سایرین تعیین نمود.
- می‌توان انواع متغیرهای اقتصادی - اجتماعی و کالبدی را در این تکنیک بکار گرفت.
- این روش بسیاری از کارایی‌های مدل اسکالوگرام و تاکسونومی را داشته، ضمن آنکه روش کار با این تکنیک بسیار ساده‌تر می‌باشد (مهدوی و همکاران، ۱۳۹۱: ۱۳).

## قلمرو مورد مطالعه

استان اردبیل با وسعتی معادل ۱۷۸۰۰ کیلومتر مربع (۱/۱ درصد از مساحت کشور) در شمال فلات ایران بین ۳۷°۴۵ تا ۳۹°۴۲ عرض شمالی از خط استوا و ۳۰°۳۷ تا ۴۸°۵۵ طول شرقی از نصف‌النهار گرینویچ در شمال غرب ایران واقع شده است. میانگین ارتفاع آن بیش از ۱۴۰۰ متر از سطح دریاست. پست‌ترین نقطه‌ی داخلی با ارتفاع ۱۰۰ متر در شهر پارس‌آباد و بیله سوار و بلندترین قله‌ی آن سبلان با ارتفاع ۴۸۱۱ متر می‌باشد در کناره‌های شمالی شهرهای پارس‌آباد و بیله سوار از ارتفاع زمینی کمتر از ۱۰۰ متر از سطح دریای آزاد می‌باشد.

استان اردبیل از شمال با جمهوری آذربایجان از شرق با استان گیلان از جنوب با استان زنجان و از غرب با استان آذربایجان شرقی محدود است. بر اساس آخرین تقسیمات کشوری دارای ۱۰ شهرستان، ۲۹ بخش، ۲۶ شهر و ۷۱ دهستان می‌باشد.

بر اساس سالنامه‌ی آماری استان در ۱۳۹۰ جمعیت استان برابر با ۱۲۴۸۴۸۸ نفر بوده (۵۰/۶٪ مرد و ۴۹/۴٪ زن). در این سرشماری تعداد ۳۳۸۲۲۴ خانوار در استان وجود داشته که از این تعداد حدود ۶۴/۷ درصد در نقاط شهری و ۳۵/۳ درصد در نقاط روستایی ساکن بوده‌اند.

جدول ۱. در مقایسه با سرشماری عمومی نفوس و مسکن آبان ۱۳۸۵ متوسط رشد سالانه جمعیت معادل ۰/۳۳ درصد

بوده است (سالنامه‌ی آماری استان اردبیل، ۱۳۹۰)

شهرستان	سرشماری ۹۰		
	خانوار	جمعیت	شهری
استان	۳۳۸,۲۲۴	۱,۲۴۸,۴۸۸	۷۹۸,۹۴۲
اردبیل	۱۵۶,۳۲۴	۵۶۴,۳۶۵	۴۸۵,۱۵۳
بیله سوار	۱۴,۰۳۰	۵۳,۷۶۸	۲۲,۸۸۹
پارس‌آباد	۴۴,۰۶۵	۱۷۳,۱۸۲	۹۶,۲۷۹
خلخال	۲۵,۸۰۰	۹۲,۳۳۲	۴۷,۸۴۸
سرعین	۵,۲۱۶	۱۸,۲۳۱	۴,۴۴۰
کوثر	۶,۹۶۶	۲۶,۱۹۸	۷,۱۵۸
مشگین شهر	۴۰,۹۹۷	۱۵۱,۱۵۶	۷۲,۹۵۸
مغان	۲۱,۱۹۶	۸۴,۲۶۷	۳۱,۴۹۷
نمین	۱۷,۱۰۴	۶۱,۳۳۳	۲۴,۰۴۶
نیر	۶,۵۲۶	۲۳,۶۵۶	۶,۶۷۴
روستایی			۴۴۹,۵۴۶



نقشه ۱. پراکندگی جغرافیای شهرستانهای استان اردبیل

روش کار با استفاده از مدل موریس

مرحله اول: تنظیم جدول متغیرها و سکونتگاهها (جدول شماره یک)

مرحله دوم: در این مرحله تک تک اعداد موجود در جدول مرحله اول، با استفاده از ضریب ناموزون موریس استاندارد می گردند. نکته قابل توجه در این روش این است که شاخص های بکار گرفته شده باید همسو و هم جهت باشد (جدول شماره ۲).

$$(1): I_{ji} = \frac{x_{ji} - \min x_{ji}}{\max x_{ji} - \min x_{ji}}$$

$I_{ji}$ : شاخص ناموزون برای متغیر (زام در واحد  $i$  ام)

$x_{ji}$ : متغیر زام در واحد  $i$  ام) نشان دهنده ی عدد مربوط به متغیر (شاخص) می باشد.

$\max x_{ji}$ : حداکثر مقادیر متغیرها در هر ستون

$\min x_{ji}$ : حداقل مقادیر متغیرها در هر ستون

مرحله سوم: محاسبه ی میانگین اندازه ی محرومیت برای هر سکونتگاه براساس همه شاخص ها با استفاده از فرمول زیر:

$$(2): I_j = \frac{\sum I_{ij}}{n}$$



مرحله‌ی چهارم: در این مرحله با توجه به ضریب نهایی توسعه بدست آمده برای هر سکونتگاه می‌توان سکونت‌ها را درجه‌بندی و رتبه‌بندی کرد. طرز رتبه‌دادن بدین شرح خواهد بود که هر چقدر عدد بزرگتر باشد، نشان‌دهنده‌ی این است که سکونتگاه‌ها توسعه‌یافته‌تر و از امکانات بیشتری برخوردار می‌باشند (مهدوی و همکاران، ۱۳۹۱: ۱۵).

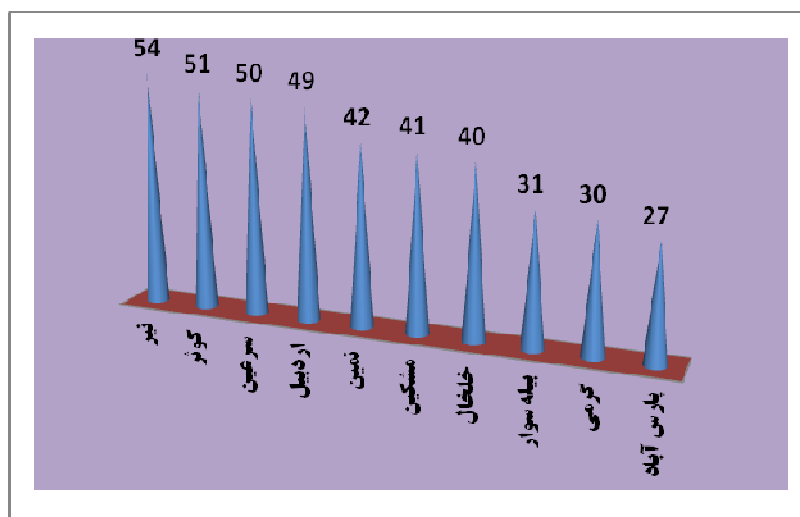
جدول ۱. جدول سکونتگاه‌ها و متغیرها

شهرستان	تعداد پزشک متخصص به ازای ۱۰۰۰۰ نفر	تعداد مرکز بهداشت به ازای هر ۱۰۰۰۰ نفر	تعداد کتابخانه به ازای هر ۱۰۰۰۰ نفر	تعداد معلم به ازای هر ۱۰۰ دانش آموز	تعداد کلاس به ازای هر ۵۰ دانش آموز	نسبت اعضای تعاونی روستایی به ازای هر ۱۰۰۰ جمعیت روستایی	نسبت کل راه‌ها به مساحت شهرستان (km)	تعداد افراد شاغل به کل جمعیت	متوسط درآمد ماهانه افراد	تعداد واحد بانکی به ازای هر ۱۰۰۰۰ نفر	تعداد مملدن به ازای هر ۱۰۰۰۰ نفر	تعداد کارگاه‌های صنعتی به ازای هر ۱۰۰۰ نفر	تعداد کارگاه‌های بزرگانی به ازای هر ۱۰۰ نفر
خلخال	۲۵	۱۹۵	۰٫۸۶	۰٫۰۶	۰٫۵۸	۳	۰٫۰۴	۰٫۲۹	۱۲٫۳	۲٫۰۵	۱٫۴۰	۰٫۱۰	۲٫۱۵
مشکین شهر	۱۸۰	۱۷۲	۰٫۵۹	۰٫۰۷	۰٫۵۹	۳۶	۰٫۱۶	۰٫۲۹	۱۲٫۳	۱٫۴۵	۰٫۳۳	۰٫۱۱	۲٫۱۵
نیر	۱۷۰	۱۷۰	۱٫۲۶	۰٫۰۹	۰٫۷۹	۳۸	۰٫۰۵	۰٫۳۳	۱۱٫۹	۳٫۸۰	۲٫۵۳	۰٫۰۴	۱٫۷۲
پارس آباد	۱۵۵	۱۲۷	۰٫۵۱	۰٫۰۵	۰٫۴۶	۶٫۳۷۰	۰٫۱	۰٫۲۴	۱۲٫۵	۱٫۴۰	۰	۰٫۱۲	۲
نمین	۰٫۹۸	۱٫۹۵	۰٫۶۵	۰٫۰۶	۰٫۵۸	۲٫۷	۰٫۱۲	۰٫۳۰	۱۲٫۱	۲٫۲۸	۳٫۴۲	۰٫۰۹	۱٫۸۷
بیله سوار	۰٫۴۰	۱٫۸۵	۱٫۳۰	۰٫۰۷	۰٫۶۰	۳	۰٫۰۵	۰٫۲۹	۱۲٫۲	۲٫۶۰	۰	۰٫۰۷	۱٫۷۳
سرعین	۱٫۶۵	۲٫۲۰	۱٫۰۹	۰٫۰۷	۰٫۶۱	۲٫۱	۰٫۰۵	۰٫۲۸	۱۳	۲٫۷۵	۰٫۵۴	۰٫۱۶	۲٫۸۵
اردبیل	۲۵۰	۱۳۰	۰٫۳۰	۰٫۰۴	۰٫۴۰	۱۲	۰٫۰۷	۰٫۲۷	۱۳٫۵	۲٫۶۰	۰٫۰۱	۰٫۲۲	۲٫۷۰
مغان	۱۵۵	۱۶۵	۰٫۳۵	۰٫۰۴	۰٫۶۴	۲٫۱	۰٫۱۱	۰٫۳۱	۱۲	۱٫۹۰	۰٫۹۴	۰٫۰۵	۲٫۰۸
کوثر	۰٫۳۸	۳٫۰۵	۱٫۱۴	۰٫۰۸	۰٫۷۳	۹٫۲	۰٫۱۵	۰٫۳۲	۱۱٫۷	۲٫۲۹	۱٫۰۸	۰٫۰۳	۱٫۵۲

## یافته‌های تحقیق

این مقاله با استفاده از روش و مدل موریس ۸۸ مورد از متغیرهای شاخص‌های اجتماعی، اقتصادی، آموزشی، بهداشتی و ... را تحلیل و در بین آنها ۱۳ مورد را که دربردارنده‌ی کلیت شاخص‌ها بودند را انتخاب و با تکیه به آمار و اطلاعات معتبر استانی در هر یک از شهرستان‌های استان مورد سنجش قرار داده است (جدول شماره ۲). اگر چه به ظاهر شهرستان‌های بزرگ دارای امکانات و شرایط بهتری هستند اما باید توجه کرد این شاخص‌ها با میزان جمعیت آنها مورد بررسی قرار می‌گیرد.

به این ترتیب شهرستان‌های نیر، کوثر، سرعین به ترتیب با امتیاز ۵۴، ۵۱ و ۵۰ به لحاظ برخورداری جمعیت نواحی شان با امکانات موجود در رتبه‌های بهتری نسبت به شهرهای دیگر استان قرار دارند. این پژوهش نشان می‌دهد شهرهای جنوبی استان وضعیت بهتری به لحاظ توسعه یافتگی از شهرهای شمالی دارند (نمودار شماره ۱).



نمودار ۱. رتبه‌ی توسعه‌یافتگی شهرستان‌های استان

تقلیت میزان توسعه‌یافتگی در نقاط مرکزی استان و اشاعه آن به نقاط جنوبی استان از نتایج این ارزیابی به‌شمار می‌آید. شهرستان‌های نیر، سرعین و اردبیل از نقاط مرکزی استان به‌شمار می‌آیند که از سطوح بالای توسعه‌یافتگی برخوردار هستند. همچنین در تحلیل این سطوح در مناطق جنوبی استان، شهرستان کوثر دومین شهرستان توسعه‌یافته از نظر شاخص‌های یادشده، می‌باشد. شایان ذکر است که شهرستان‌های بيله سوار و پارس‌آباد در مناطق شمالی استان، با وجود واقع شدن در گره‌گاه ارتباطی با کشور آذربایجان و وجود پتانسیل ارزشمند برای ارتباطات اقتصادی با دنیای جدید، محرومترین شهرستان‌های این استان را شامل می‌شوند.

جدول ۲. نتایج حاصل از سطح‌بندی شهرستانهای استان اردبیل

شهرستان	X <sub>ij1</sub>	X <sub>ij2</sub>	X <sub>ij3</sub>	X <sub>ij4</sub>	X <sub>ij5</sub>	X <sub>ij6</sub>	X <sub>ij7</sub>	X <sub>ij8</sub>	X <sub>ij9</sub>	X <sub>ij10</sub>	X <sub>ij11</sub>	X <sub>ij12</sub>	X <sub>ij13</sub>	$\sum X^*100$	$\sum X/n$	رتبه
خلخال	۱	۰.۱	۰.۳۴	۰.۲۵	۰.۴	۰.۵۶	۰	۰.۵۵	۰.۳۳	۰.۲۷	۰.۴	۰.۳۶	۰.۴۷	۵۲۳	۴۰	۷
مشکین شهر	۰.۶۶	۰.۱۶	۰.۲۴	۰.۵	۰.۶	۰.۲۹	۱	۰.۵۵	۰.۳۳	۰.۰۲	۰.۰۹	۰.۴۲	۰.۴۷	۵۲۳	۴۱	۶
نیر	۰.۶۲	۰.۱۸	۰.۲۳	۱	۱	۰.۹۵	۰	۰	۰.۱۱	۱	۰.۷۳	۰.۰۵	۰.۱۵	۷۰۲	۵۴	۱
پارس آباد	۰.۵۵	۰.۴۳	۰	۰.۱۷	۰.۲	۰.۲۱	۰.۴۱	۰	۰.۴۴	۰	۰.۲۹	۰.۴۷	۰.۳۶	۳۵۳	۲۷	۱۰
نمین	۰.۲۸	۰.۰۷	۰.۳۷	۰.۴۸	۰.۴	۰.۳۵	۰.۶۷	۰.۶۶	۰.۲۲	۰.۳۶	۱	۰.۳۱	۰.۲۶	۵۴۳	۴۲	۵
بيله سوار	۰	۰	۰.۳۱	۰.۵	۰.۶	۱	۰	۰.۵	۰.۲۷	۰.۵۲	۰	۰.۲۱	۰.۱۵	۴۰۶	۳۱	۸
سرعین	۰.۶	۰.۰۱	۰.۵۰	۰.۵۳	۰.۶	۰.۷۹	۰	۰.۴۴	۰.۷۲	۰.۵۶	۰.۱۵	۰.۶۸	۱	۶۵۸	۵۰	۳
اردبیل	۱	۱	۰.۰۱	۰	۰	۰.۲۵	۰.۳۳	۱	۰.۵۲	۰.۲۹	۰.۲۹	۱	۰.۸۸	۶۲۸	۴۹	۴
مغان	۰.۵۳	۰.۰۱	۰.۰۲	۰.۶۲	۰	۰.۰۵	۰.۵۸	۰.۷۷	۰.۱۶	۰.۲	۰.۲۷	۰.۱	۰.۴۲	۳۹۱	۳۰	۹
کوثر	۰	۰.۷۲	۱	۰.۸۲	۰.۸	۰.۸۲	۰.۹۲	۰.۸۸	۰	۰.۳۷	۰.۳۱	۰	۰	۶۶۸	۵۱	۲



نقشه ۳. سطوح توسعه‌یافتگی استان اردبیل

## نتیجه‌گیری

بحث نابرابری توسعه در میان مناطق و یا شهرها از موضوعاتی است که طی سالهای اخیر در فرهنگ برنامه‌ریزی منطقه‌ای مطرح شده است و در حال حاضر با استقبال زیادی در محافل علمی همراه بوده-

است. توسعه‌یافتگی امری است که با شاخص‌های گوناگونی سنجیده می‌شود. اما برای اینکه میزان توسعه یک منطقه را به صورت ساده و شفاف بدست آورد باید به شاخص‌هایی که در زندگی روزمره هر فردی تأثیرگذار است مدنظر قرار داد. زندگی هر فردی تحت تأثیر کنش‌های اجتماعی، فرهنگی، اقتصادی و امکاناتی که در زیرساخت‌های آن جامعه موجود است قرار دارد. لذا برای تحصیل به امر توسعه یافتگی هر جامعه‌ای باید وضعیت اجتماعی، فرهنگی، آموزشی، بهداشتی، امکانات زیرساختی و رفاهی آن را سنجید.

بالاخره اینکه با مشخص شدن میزان تفاوت در سطوح توسعه و جایگاه هر یک از شهرستان‌ها در سطح استان که آیین دورنما برای تمامی برنامه‌ریزی‌های استانی به‌شمار می‌رود بایستی با اتخاذ برنامه‌های توسعه‌ای نسبت به بهبود وضعیت شهرستانهای محروم اقدام شود. با استفاده از تکنیکهای به‌کاربرده شده و نتایج به‌دست آمده برای شهرستان‌ها می‌توان به اتخاذ برنامه‌های بلندمدت، میان‌مدت و کوتاه‌مدت و یا ضربتی اقدام نمود. چون که تفاوت ما بین شهرستان‌های پایدار و نیمه پایدار و ناپایدار زیاد است. برای شهرستان‌هایی که ناپایدارند برنامه‌های ضربتی و کوتاه‌مدت برای خروج از مشکلات ضروری است.

Archive of SID

## کتابشناسی

۱. ساعی، احمد (۱۳۸۶)، «توسعه در مکاتب متعارض»، نشر قومس، چاپ دوم، تهران؛
۲. سپهردوست، حمید (۱۳۸۸)، «بررسی عملکرد دولت در توسعه اقتصادی - اجتماعی روستاهای همدان»، نشریه روستا و توسعه، شماره ۲؛
۳. جمالی، فیروز - پورمحمدی، محمدرضا و قنبری، ابوالفضل (۱۳۸۸)، «تحلیلی بر روند تغییرهای سطح توسعه و نابرابری‌های ناحیه‌ای در نقاط شهری استان آذربایجان شرقی در سال ۱۳۶۵، ۱۳۷۵ و ۱۳۸۵، محله‌ی جغرافیا و برنامه‌ریزی محیطی، شماره ۳؛
۴. حکمت‌نیا، حسن؛ موسوی، میرنجف (۱۳۸۵)، «کاربرد مدل در جغرافیا با تاکید بر برنامه‌ریزی شهری و ناحیه‌ای، انتشارات علم نوین، چاپ دوم، یزد؛
۵. رضوانی، محمدرضا (۱۳۸۳)، «سنجش و تحلیل سطح توسعه‌یافتگی نواحی روستایی در شهرستان سنندج»، مجله جغرافیا و توسعه ناحیه‌ای، شماره سوم، مشهد؛
۶. قنبری، یوسف‌برقی؛ حمید حجاریان، احمد (۱۳۸۹)، تحلیل سطوح برخورداری دهستان‌های شهرستان اصفهان فصلنامه روستا و توسعه سال ۱۴، شماره ۳، پاییز ۱۳؛
۷. گیلبرت، آلن‌ووزفکاگلر (۱۳۷۵)، «شهرها، فقر، توسعه شهرنشینی در جهان سوم»، ترجمه پرویز کریمی، انتشارات شهرداری تهران؛
۸. موسوی، میرنجف (۱۳۸۲)، «سنجش درجه توسعه‌یافتگی نواحی ایران، پایان‌نامه کارشناسی ارشد جغرافیا و برنامه‌ریزی شهری، دانشگاه یزد، یزد؛
۹. مهدوی، مسعود؛ محمدی‌زاده، غلامحسین (۱۳۹۱)، «تحلیل برخورداری شاخص‌های سواد و اشتغال دهستان‌های بخش مرکزی شهرستان دزفول با استفاده از روش موریس»، فصلنامه جغرافیایی سرزمین، سال نهم، شماره ۳۶؛

Archive of SID