

جغرافیا (فصلنامه علمی - پژوهشی و بین‌المللی انجمن جغرافیای ایران)
دوره جدید، سال چهاردهم، شماره ۵۰، پاییز ۱۳۹۵

رابطه میزان دسترسی به اعتبارات و شاخص‌های توسعه اجتماعی خانوارهای روستایی شهرستان رشت

مجید یاسوری^۱، نادر افقی^۲ و سیده فاطمه امامی^۳
تاریخ وصول: ۱۳۹۵/۴/۲۰، تاریخ تایید: ۱۳۹۵/۷/۱۶

چکیده

کشاورزی یکی از مهمترین فعالیتهای نواحی روستایی کشور و شهرستان رشت در استان گیلان است. عمده فعالیت این شهرستان کشت برنج است. کشت این محصول علاوه بر اثرات اقتصادی (ایجاد اشتغال و درآمد)، دارای اثرات اجتماعی نیز می‌باشد. این تحقیق به بررسی رابطه میزان اعتبارات و اثرات اجتماعی با شیوه بهره‌برداری کشت برنج پرداخته است. متغیر مستقل این تحقیق میزان اعتبارات و متغیر وابسته نیز اثرات اجتماعی (مشارکت، کاهش فقر، تمایل به فرزندآوری، افزایش فرصتهای شغلی و...) می‌باشد. شیوه بهره‌برداری شامل سستی، مکانیزه و نیمه مکانیزه نیز به‌عنوان متغیر میانجی این پژوهش انتخاب گردیده است. در این پژوهش، از روش توصیفی - تحلیلی استفاده شده است و به‌منظور جمع‌آوری داده‌های موردنیاز از روش پیمایشی (جمع‌آوری پرسشنامه از ۴۰۰ خانوار روستایی) که به شیوه خوشه‌ای انتخاب گردیده است استفاده شده است. هم‌بنطور برای تجزیه و تحلیل یافته‌ها و دستیابی به مدل نهایی پژوهش در فرضیه اصلی از مدل جدول تقاطعی سه بعدی با استفاده از نرم افزار SPSS استفاده شده است. برای اطمینان از پایایی تحقیق آلفای کرونباخ بدست آمده ۰/۷۱۶ محاسبه گردید که نمایانگر پایایی مناسب تحقیق است. نتایج تحقیق نشان می‌دهد که با ۹۵ درصد اطمینان می‌توان گفت با افزایش میزان اعتبار دریافتی میزان تأثیرات اجتماعی ناشی از کشت برنج در شیوه بهره‌برداری سستی هم افزایش می‌یابد و منجر به مشارکت بیشتر افراد در امر توسعه روستا و بهبود مسائل روستایی، رغبت جوانان به امر کشت برنج، کاهش فقر، تمایل به فرزندآوری و همچنین افزایش فرصتهای شغلی در این شیوه بهره‌برداری می‌شود.

کلیدواژگان: دسترسی به اعتبارات، شاخص‌های توسعه، خانوار روستایی، شهرستان رشت.

۱. استاد گروه جغرافیا و برنامه‌ریزی روستایی، دانشگاه گیلان

۲. استادیار گروه علوم اجتماعی، دانشگاه گیلان

۳. دانش‌آموخته کارشناسی ارشد رشته جغرافیا و برنامه‌ریزی روستایی، دانشگاه گیلان

مقدمه و طرح مسئله

علی‌رغم تنوع‌پذیری فعالیت‌های اقتصادی در بخش شهری و پیشرفت فعالیت‌های غیرکشاورزی، هنوز هم نقش بخش کشاورزی نمایان‌تر است (شکوری، ۱۳۹۲: ۸). از آنجایی که روستا بستری گسترده برای توسعه کشاورزی است، بنابراین توسعه کشاورزی در بستر روستا صورت می‌گیرد. توسعه روستایی مفهوم کلانی است که توسعه کشاورزی را نیز دربر می‌گیرد. توسعه روستایی مفهومی پویا از توسعه در بخش‌های متنوع اقتصاد روستایی است و رشد و توسعه کشاورزی نیز یکی از بخش‌های اقتصاد روستایی به‌شمار می‌آید. مایکل تودارو معتقد است توسعه کشاورزی و توسعه روستایی محور اصلی توسعه ملی است. وی بیان می‌کند توسعه و رشد بخش کشاورزی موتور و محرک اصلی توسعه روستایی است و علت آن، اشتغال بیش از ۸۰ درصد جمعیت روستایی جهان سوم به‌طور مستقیم و غیرمستقیم در فعالیت‌های کشاورزی است (پاپلی‌یزدی و ابراهیمی، ۱۳۸۱: ۱۷۲-۱۷۳). در سی سال اخیر، فعالیت‌های کشاورزی به‌طور مستقیم با غذا در ارتباط بوده و تمرکز آن روی موضوعات دیگر و تولید کالاهای غیرتجاری مانند چشم‌اندازهای گردشگری، کار، توسعه روستایی و جز آن بوده است. این موضوع در اروپا موضوعی فراگیر است (Huylbroeck & Van Durand, 2005 : 387).

به‌طوری‌کل، فرایند ماشینی کردن در اقتصادی کردن تولید انبوه محصولات کشاورزی نقش مهمی ایفا می‌کند. اولویت‌های به‌کارگیری روش‌های ماشینی در تولید محصول با توجه به شرایط فنی، اقتصادی و اجتماعی هر جامعه مشخص می‌شود. در کشورهای توسعه یافته مکانیزاسیون برای کاهش هزینه‌هاست؛ ولی در کشورهای در حال توسعه برای افزایش تولید است. اهداف ماشینی کردن کشاورزی به این شرح است: افزایش تولید (با افزایش سطح زیرکشت و یا افزایش میزان تولید در واحد سطح)، کاهش هزینه‌های تولید (با کاهش نیروی کارگری و دستمزد آن و جلوگیری از ضایعات محصول به دلیل انجام به موقع عملیات)، انجام به موقع عملیات، کاهش سختی کار و افزایش جذابیت کار به‌ویژه برای جوانان روستایی، ارتقای کمی و کیفی محصول (الماسی، ۱۳۸۰: ۳۲). هر یک از این اهداف در توسعه هر چه بیشتر بخش کشاورزی نقش مهمی دارد. بنابراین، گذر از کشاورزی سنتی به کشاورزی مدرن، بدون ابزار لازم امکان‌پذیر نیست و بدون شک در تبیین شرایط توسعه اقتصادی نوین، شرایط فنی، متغیری کلیدی به‌شمار می‌آید

(شولتز، ۱۳۶۷: ۳۱).

با توجه به این تفاسیر بررسی سیر تحول روش‌های تولید و سرمایه‌گذاری در کشاورزی ایران نشان می‌دهد در آغاز قرن بیستم کشاورزان ایرانی اغلب از همان روش کشاورزی اجدادشان در قرن‌های گذشته استفاده می‌کردند. در سال ۱۳۴۱ در سراسر کشور حدود ۶ هزار دستگاه تراکتور وجود داشت که آن هم عادلانه توزیع نشده بود؛ از این رو، در برخی مناطق، کشاورزان فقط به نیروی بدنی خود متکی بودند (عمید، ۱۳۸۱: ۶۵). مستثنی شدن مزارع ماشینی از شمول قانون اصلاحات ارضی، زمینه افزایش به‌کارگیری تراکتور و کمباین را ایجاد کرد و گرایش به نوسازی را افزایش داد (فلاح، ۱۳۶۱: ۱۰۰)؛ به گونه‌ای که علاوه بر زمینداران بزرگ، کشاورزان خرده پا نیز از وسایل ماشینی استیجاری استفاده می‌کردند (عمید، ۱۳۸۱: ۱۷۹). این در حالی است که بر اساس آمار موجود در سال ۱۳۹۲ در مناطقی مانند استان گیلان و مازندران که شرایط اقلیمی و اکولوژیکی، مناسب برای کشت برنج می‌باشد رواج بیشتری یافته است. بدین جهت کشاورزان، مزارع محصولات دیگر و حتی مراتع و جنگلها را زیر کشت برنج درمی‌آورند، این عمل باعث شد که زمین بافت و ترکیب اولیه خود را از دست بدهد، لذا در صورت نیاز، برگشت آن به حالت اولیه مشکل و یا حتی در پاره‌ای موارد غیرممکن است (اخوت، ۱۳۷۶: ۱۳). براساس آمار سال ۱۳۹۲، سطح زیرکشت برنج در کل استان حدود ۲۳۸۰۱۲ هکتار می‌باشد از این رقم حدود ۵۴۰۸۶ هکتار به صورت مکانیزه کشت می‌شود و چیزی حدود ۱۸۳۹۲۶ هکتار هنوز به صورت سنتی کشت می‌شود این نشانگر این موضوع است که هنوز کشاورزان در استان گیلان تمایل بیشتری به کشت به شیوه سنتی دارند و نتوانستند از تکنولوژی جدید در شیوه کشت مکانیزه استفاده کنند. از این میان بیشترین سطح زیر کشت برنج در شهرستان رشت با ۶۲۳۳۶ هکتار است که ۷۲۰۰ هکتار به شیوه مکانیزه کشت می‌شود و ۵۵۱۳۶ هکتار به شیوه سنتی، و کمترین سطح زیر کشت برنج هم مربوط به شهرستان آستارا است که کلاً ۳۲۰۰ هکتار می‌باشد از این مقدار ۱۳۱۰ هکتار به شیوه مکانیزه کشت می‌شود و ۱۸۹۰ هکتار دیگر به شیوه سنتی کشت می‌شود. با توجه به این تفاسیر می‌توان گفت که با اینکه کشت مکانیزه به صرفه‌تر از شیوه کشت به سبک سنتی است اما هنوز بیشتر کشاورزان در استان گیلان به همان شیوه سنتی اکتفا کرده‌اند. هدف در این پژوهش بررسی رابطه بین میزان اعتبارات و شاخص‌های اجتماعی با متغیر واسط شیوه بهره‌برداری می‌باشد. به طوری که از دیدگاه اجتماعی، توسعه پایدار کشاورزی و روستایی

باید برای خانوارهای مناطق روستایی به‌ویژه برای کسانی که منابع و فرصت اشتغال و درآمد در بخش غیرکشاورزی ندارند معیشت پایدار ایجاد کند. پژوهش حاضر به بررسی جنبه‌های کشاورزی (برنج) در وضعیت اجتماعی خانوار در روستاها و نقش آن بر توسعه روستایی می‌پردازد. در واقع پژوهش حاضر به دنبال این موضوع است که آیا میزان اعتبارات و وام درخواستی افراد می‌تواند تأثیری در اوضاع اقتصادی روستا (افزایش مشارکت، کاهش مهاجرت، تمایل به فرزندآوری، افزایش فرصت‌های شغلی، کاهش فقر و...) بر جای بگذارد یا خیر؟

پیشینه تحقیق

قوام^۱ (۱۳۷۱) نشان می‌دهد که اعتبارات کشاورزی به‌رغم موفقیت‌هایی که تاکنون داشته و باعث رشد تولید شده است، اما تحولات بالقوه مورد انتظار را نتوانسته است پدید آورد. (صادقی، ۱۳۸۴) در تحقیقی نتیجه گرفت که بین موقعیت اقتصادی خانواده، میزان زمین زراعی، مکانیزاسیون و نگرش جوانان روستایی به فعالیت‌های کشاورزی رابطه‌ای مثبت و معنی‌داری دارد. (پیمان، ۱۳۸۴) با بررسی انرژی مصرفی در دو روش سنتی و نیمه مکانیزه برای تولید برنج در گیلان عنوان نمودند شاخص کارایی انرژی در دو روش نیمه مکانیزه و بیشتر از روش سنتی است که این نتایج با سایر بررسی‌ها در استان‌های گلستان (پورشیرازی، ۱۳۹۱) و مازندران (Cherati et al, 2011) مطابقت داشت.

مونگ نارانجو و هال (۲۰۰۳) در مقاله خود به بررسی اثر دسترسی به اعتبارات بر شرکت‌های تولیدی‌ای با نام کاستاریکان پرداختند. نتایج نشان می‌دهد که دسترسی به اعتبارات بر عملکرد شرکت‌های تولیدی و اشتغال آنها تأثیر مثبت دارد.

(Burges and Pand, 2002) در تحقیق خود در کشور هند به بررسی تأثیر افزایش شعبه‌های تازه تأسیس توسط بانک مرکزی این کشور (که در زمان آزادسازی طی سالهای ۱۹۶۹ تا ۱۹۹۲ حدود ۵۰ هزار شعبه عمدتاً تأسیس شده در مناطق روستایی بوده است) بر توسعه روستایی پرداخته‌اند. نتایج مطالعه آنها نشان می‌دهد این شعبه‌ها منجر به تغییر ساختار تولید و اشتغال و در نهایت کاهش فقر و نابرابری شده است.

1.Ghavam

روش تحقیق

در این پژوهش از روش توصیفی-تحلیلی استفاده شده است و به منظور جمع‌آوری داده‌های مورد نیاز از روش پیمایشی از خانوارهای روستاهایی به شیوه خوشه‌ای استفاده شده است. سطح مطالعه خانوارهای روستایی می‌باشد و برای محاسبه حجم نمونه از جدول مورگان استفاده شده است. تعداد ۴۰۰ پرسشنامه در سطح شهرستان رشت تکمیل گردیده است. همینطور برای تجزیه و تحلیل یافته‌ها و دستیابی به مدل نهایی پژوهش در فرضیه اصلی از کی دو چند بعدی با استفاده از نرم افزار Spss صورت پذیرفته است.

مبانی نظری

تجربیات به دست آمده و دستاوردهای علمی نشان می‌دهد که برای برنامه‌ریزی توسعه روستایی موفقیت‌آمیز، تحریک بخشیدن به منابع و دستیابی به مشارکت اجتماعی ضرورت دارد. مقوله مشارکت در دیدگاه و راهبردهای توسعه روستای هم به منزله هدف و هم به عنوان وسیله مورد توجه بوده و عملاً نیز در توسعه مشارکتی، دیدگاه‌های متفاوتی تاکنون ارائه و تجربه شده که هر یک دستاوردهای متمایزی داشته است. سه شکل اساسی مشارکت «تحرك»، «میانجیگری» و «توانمندی» است، در مفهوم مشارکت به شکل توانمندی، اجتماعات خودسازی یافته هستند، آن‌ها در زمینه اهداف طرح‌ها و برنامه‌های توسعه روستایی و نظارت بر منابع و اجرای فعالیتهای توسعه تصمیم‌گیرنده هستند در این مفهوم تأکید بر گسترش و پایداری ظرفیتهای توسعه‌ای یک اجتماع در ادامه با خوداتکایی در برنامه‌ریزی و مدیریت توسعه است. مشارکت با این مفهوم در چهار عرصه مهم در فرایند برنامه‌ریزی توسعه روستایی: تصمیم‌سازی، اجرا، سهم بردن از منافع، و نظارت و ارزیابی تحقق می‌یابد (رضوانی، ۱۳۸۱: ۳۲۱). با توجه به بازیگران و نقش‌آفرینان اصلی در فرایند مشارکت یعنی مردم، سازمان‌های دولتی و سازمان‌های غیردولتی، مشارکت تعاملی می‌تواند مبنای راهبرد برنامه‌ریزی مشارکتی در اجتماعات روستایی قلمداد شود. مشکل اصلی در اجرای دیدگاه‌های مشارکتی، وجود موانع ساختاری برای تحقق مشارکت واقعی است که وجود آن‌ها باعث می‌شود شبیه‌سازی از مشارکت به وجود آید، یعنی به ظاهر سخن از مشارکت است، ولی تصمیمات اساسی توسط افراد غیرروستایی و یا حداکثر توسط

نخبگان روستایی اتخاذ می‌شود (یدقار، ۱۳۷۸: ۶۹).

به هر حال آنچه مسلم است دستیابی به توسعه آن هم از نوع پایدار آن بون مشارکت مردم میسر نیست به عبارتی دیگر توسعه وسیله‌ای است برای رشد و تعالی مردم و لذا محور توسعه انسان است. این مسئله به‌خصوص در توسعه پایدار اهمیت دارد (امینی، ۱۳۷۳: ۴۳) چرا که توسعه پایدار علاوه بر توجه به مسائل انسانی گرایش دارد.

اهمیت اعتبارت در کشاورزی و ایجاد اشتغال

بازارهای پولی و مالی اهمیت ویژه‌ای در نظام اقتصادی کشورها دارد و در ادبیات و توسعه اقتصادی پایدار از الزامات مهم دستیابی به آن محسوب می‌شود، به گونه‌ای که بسط و توسعه بهینه و مناسب بازارهای پولی و مالی را از ابزارهای مهم توسعه می‌دانند (بانک مرکزی، ۱۳۸۲: ۷۲-۷۴). در واقع بازارهای مالی و پولی، منابع تأمین اعتبار برای فعالیتهای مختلف اقتصادی‌اند. تأمین مالی واحدهای تولیدی چه از دیدگاه سرمایه در گردش و چه از دیدگاه توسعه فعالیتهای سرمایه‌گذاری‌های جدید، از مهمترین مباحث مدیریت یک نظام است که به لحاظ اهمیت آن، مدیریتی به نام مدیریت مالی در مباحث نظری و عملی مطرح می‌شود که کارایی آن در حفظ و بقا و توسعه فعالیتهای نظام اهمیت دارد. در واقع دریافت وام و اعتبار و انتقال پول از یک فرد به فرد دیگر یا از یک نهاد به نهاد دیگر نقش اساسی در تأمین اعتبار فعالیتهای مختلف اقتصادی دارد. اعتبار و وام را می‌توان انتقال موقت قدرت خرید از یک فرد حقیقی و یا حقوقی به فرد دیگر دانست. اعتبارات برای تأمین نهاده‌های مختلف تولیدی مانند نیروی کار، نهاده‌های سرمایه‌ای، فناوری و همچنین خرید مواد اولیه مورد استفاده قرار می‌گیرد و از این رو، اهمیت ویژه‌ای در رشد و توسعه فعالیتهای سرمایه‌گذاری و تولیدی دارد. طبیعتاً مشاهده می‌شود که اعتبار و وام به‌طور مستقیم و غیرمستقیم بر اشتغال واحدهای تولیدی و یا فرصتهای شغلی جدید تأثیر می‌گذارد. اعتبارات بانکی برحسب اولویتهای اهداف توسعه به فعالیتهای مختلف اقتصادی اختصاص می‌یابد که بخش کشاورزی نیز از این اعتبارت برای توسعه تولید، سرمایه‌گذاری و در نهایت اشتغال بهره می‌گیرد. بیشترین اعتبارت بانکی بخش کشاورزی (بیش از ۵۰ درصد آن) توسط بانک کشاورزی تأمین مالی می‌شود که نقش عمده‌ای در گزینه‌های تأمین مالی کشاورز دارد و لذا

در صورت عملکرد مناسب می‌تواند تأثیرات مثبت و مهمی بر این بخش اقتصادی از نظر تولید، درآمد، سرمایه‌گذاری و اشتغال داشته باشد. گرچه در ادبیات توسعه بارها به این مطلب اشاره شده که در روند توسعه از اشتغال بخش کشاورزی کاسته و مازاد نیروی کار این بخش به بخش‌های صنعت و خدمات منتقل شده است، اما باید به این نکته توجه کرد که این مطلب در شرایطی صادق است که از همه امکانات موجود استفاده کامل شود (قره‌باغیان، ۱۳۷۱: ۵۵۴-۵۵۶).

معرفی منطقه مورد مطالعه

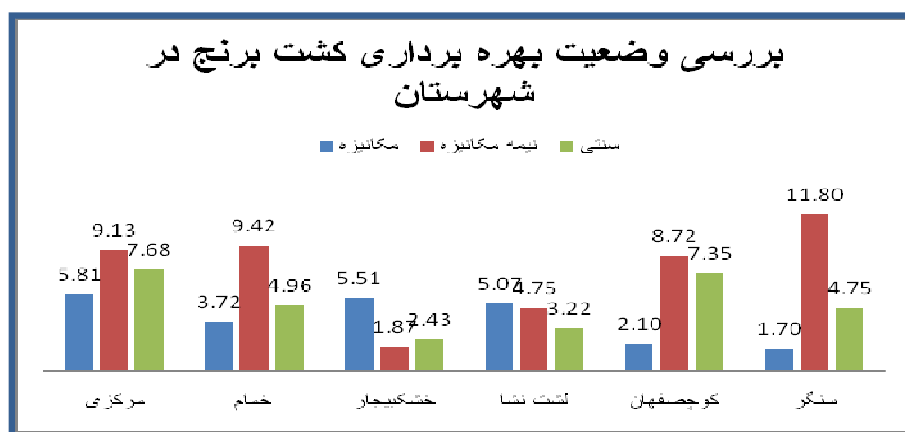
منطقه مورد مطالعه شهرستان رشت در استان گیلان است. این شهرستان از شمال به دریای خزر از غرب به تالاب انزلی و شهرستان‌های انزلی، صومعه‌سرا و شفت، از جنوب به شهرستان رودبار و از شرق به شهرستان‌های آستانه‌اشرفیه، لاهیجان و سیاهکل محدود می‌شود. جمعیت این شهرستان در سال ۱۳۹۳، حدود ۹۲۰ هزار نفر برآورد شده است. این شهرستان دارای ۶ بخش؛ (مرکزی، خمام، خشکیچار، سنگر، کوچ‌اصفهان و لشت‌نشاء)، ۶ نقطه شهری، ۱۸ دهستان و ۲۹۶ آبادی می‌باشد.

جدول زیر سطح زیرکشت مکانیزه برنج در سال ۱۳۹۴ را نشان می‌دهد که براساس آن می‌توان دید که در این شهرستان ۲۳/۹۲ درصد افراد به صورت کاملاً مکانیزه، ۴۵/۶۸ درصد به صورت نیمه مکانیزه و ۳۰/۴۰ درصد به صورت سنتی کشت برنج را انجام می‌دهند.

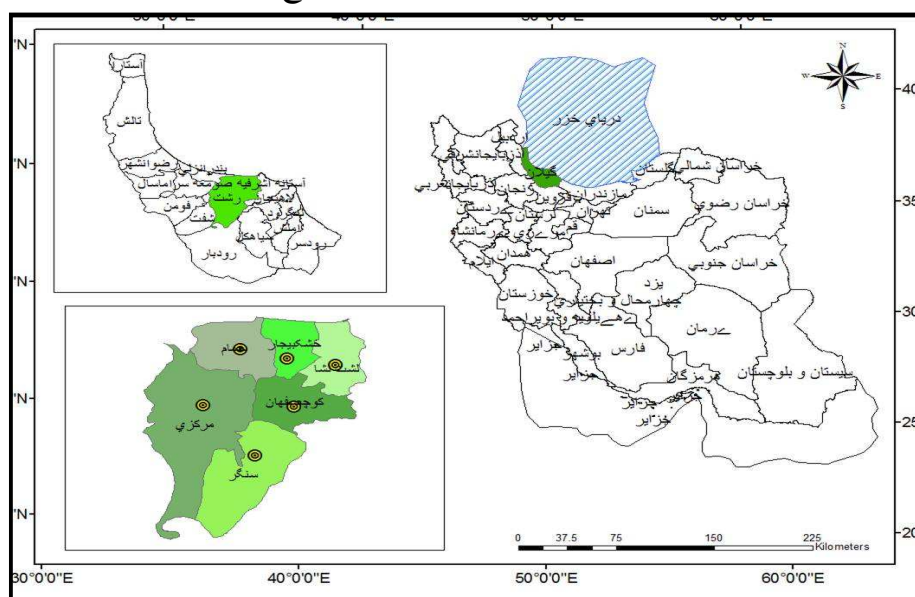
جدول ۱: سطح زیر کشت مکانیزه برنج شهرستان رشت ۱۳۹۴

نام مرکز	سطح زیر کشت (هکتار)	مکانیزه	درصد	نیمه مکانیزه	درصد	سنتی	درصد
مرکزی	۱۴۵۳۴	۳۷۳۴	۵۸۱	۵۸۶۶	۹۱۳	۴۹۳۴	۷۶۸
خمام	۱۱۶۲۸	۲۳۹۰	۳۷۲	۶۰۵۰	۹۴۲	۳۱۸۸	۴۹۶
خشکیچار	۶۳۰۴	۳۵۴۱	۵۵۱	۱۲۰۰	۱۸۷	۱۵۶۳	۲۴۳
لشت‌نشا	۸۳۸۱	۳۲۶۰	۵۰۷	۳۰۵۰	۴۷۵	۲۰۷۱	۳۲۲
کوچ‌اصفهان	۱۱۶۷۳	۱۳۵۰	۲۱۰	۵۶۰۰	۸۷۲	۴۷۲۳	۷۳۵
سنگر	۱۱۷۳۰	۱۰۹۵	۱۷۰	۷۵۸۴	۱۱۸۰	۳۰۵۱	۴۷۵
جمع	۶۴۲۵۰	۱۵۳۷۰	۲۳۹۲	۲۹۳۵۰	۴۵۶۸	۱۹۵۳۰	۳۰۴۰

منبع: سازمان جهاد کشاورزی، ۱۳۹۲



نمودار ۱: بررسی وضعیت بهره‌برداری برنج

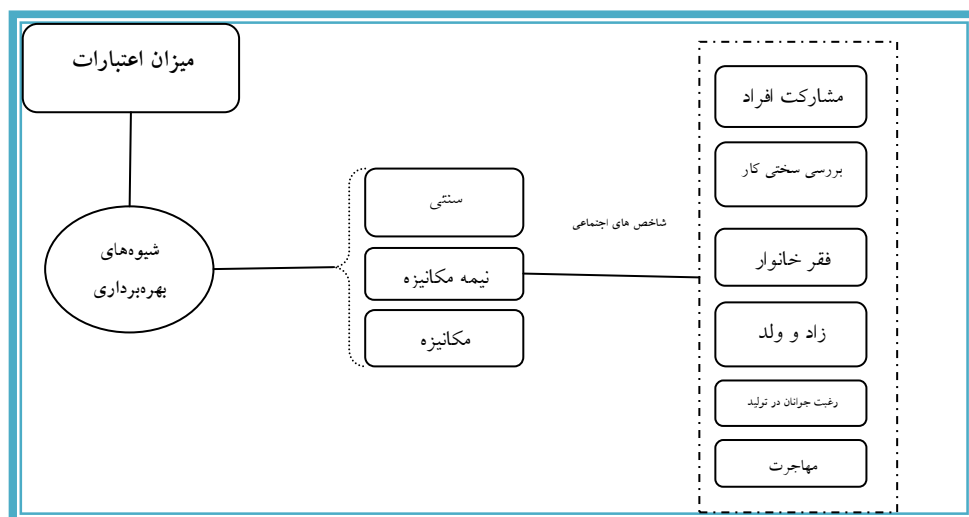


شکل ۱: معرفی منطقه مورد مطالعه

یافته‌های تحقیق

فرضیه تحقیق حاضر عبارت است از: بین میزان دسترسی به اعتبارات و اثرات اجتماعی با توجه به شیوه بهره‌برداری کشت برنج رابطه وجود دارد. طبق یافته‌های تحقیق و تهیه پرسشنامه مدل مفهومی تحقیق به‌طور کلی به صورت شکل زیر نمایش داده شده است. همانطور که در شکل نمایان است در این پژوهش متغیر مستقل میزان

اعتبارات و متغیر وابسته هم اثرات اجتماعی کشت برنج (مشارکت افراد، بررسی سختی کار، بررسی وضعیت فقر خانوار، تمایل به فرزندآوری، رغبت جوانان و تمایل به مهاجرت) می‌باشد. و همچنین شیوه بهره‌برداری که شامل سنتی، نیمه مکانیزه و مکانیزه است هم به‌عنوان متغیر واسطه در این پژوهش انتخاب گردیده است.



شکل ۲: مدل مفهومی پژوهش

گزارش آلفای کرونباخ شاخص‌های اجتماعی

در ابتدا با استفاده از گزارش آلفای کرونباخ تعداد ۴۰ پرسشنامه در سطح شهرستان رشت با استفاده از روش مصاحبه تکمیل گشت که با توجه به محاسبه‌های انجام شده در محیط spss مقدار آلفای بدست آمده ۰.۷۱۶ شد که نشان‌دهنده پایایی تحقیق است.

جدول ۲: محاسبه آلفای کرونباخ

تعداد گویه‌ها	آلفای کرونباخ استاندارد شده	آلفای کرونباخ
۷	۰/۷۱۶	۰/۴۸۱

تجزیه و تحلیل

بررسی وضعیت منطقه

طبق بررسی‌های صورت گرفته از وضعیت کلی منطقه از وضعیت تعداد خانوار و زن و مرد و همچنین سن سرپرست خانوار از جدول شماره ۳ می‌توان به این نتیجه رسید که میانگین تعداد افراد خانوار چیزی حدود ۴/۶ نفر در خانواده است و همچنین تعداد زنان و مردان نیز تقریباً برابر است. کم‌ترین تعداد خانوار در این شهرستان ۱ نفره است و بیشترین تعداد خانوار ۱۰ عضو دارد. میانگین سن خانوار هم ۵۲ سال است از این میان کم‌ترین عضو در خانوار ۲۵ سال و بیشترین سن را کشاورزی ۸۳ ساله به خود اختصاص داده است.

جدول ۳: وضعیت جمعیتی منطقه

سن سرپرست خانوار	تعداد مرد	تعداد زن	تعداد خانوار	
۵۱/۸۶	۲/۲۵	۲/۳۵	۴/۵۹	میانگین
۲۵	۱	۰	۱	مینیمم
۸۳	۵	۹	۱۰	ماکسیمم

وضعیت سواد خانوار

طبق جدول شماره ۴ وضعیت سواد خانوار را در سطح نمونه موردنظر نشان می‌دهد طبق برآوردهای صورت گرفته بیشترین فراوانی مربوط به کشاورزان با درجه سواد پنجم ابتدایی (۲۸/۸ درصد) می‌باشند و کم‌ترین درصد هم مربوط به کشاورزان دارای مدرک تحصیلی لیسانس (۰/۵٪) با تعداد ۲ نفر هستند. از این میان حدود ۱۹/۸٪ کشاورزان بی‌سواد و ۲۶٪ دیگر دارای مدرک تحصیلی سیکل و ۱/۳ درصد دارای فوق دیپلم هستند. آمارها نشان می‌دهد که درصد بیسوادی و کم سواد در بین بهره‌برداران کشاورزی منطقه بسیار بالا است. به عبارتی حدود ۷۵٪ بهره‌برداران دارای سواد کمتر از دیپلم هستند.

جدول ۴: وضعیت سواد خانوار

میزان سواد	فراوانی	درصد	درصد ارزش‌ها	فراوانی تجمعی
بیسواد	۷۹	۱۹.۸	۱۹.۸	۱۹.۸
پنجم ابتدایی	۱۱۵	۲۸.۸	۲۸.۸	۴۸.۶
سیکل	۱۰۴	۲۶	۲۶	۷۴.۴
دیپلم	۹۴	۲۳.۵	۲۳.۶	۹۵.۲
لیسانس	۲	۰.۵	۰.۵	۹۸.۷
فوق دیپلم	۵	۱.۳	۱.۳	۱۰۰
جمع کل	۳۹۹	۹۹.۸	۱۰۰	

تجزیه و تحلیل

از آنجایی که بیشتر افراد در سطح نمونه از میان شیوه کشت تنها به شیوه کشت سنتی تمایل دارند بنابراین بر اساس مدل تقاطعی سه‌بعدی نیز به روشنی نمایانگر این موضوع است که شیوه بهره‌برداری سنتی نقش تعیین‌کننده‌ای در رابطه بین دو متغیر میزان اعتبارات و اثرات اجتماعی شیوه کشت برنج می‌باشد. در واقع بیانگر متکی بودن بیش از حد کشاورزان این شهرستان به شیوه سنتی می‌باشد. در واقع با توجه به شیوه بهره‌برداری سنتی با ۹۵ درصد اطمینان می‌توان گفت با افزایش میزان اعتبار دریافتی میزان تأثیرات اجتماعی ناشی از کشت برنج هم افزایش می‌یابد. یعنی اینکه کشاورزان با دریافت اعتبارات نقش به‌سزایی در افزایش اثرات اجتماعی کشت برنج که شامل افزایش مشارکت، رغبت جوانان به کشت، کاهش مهاجرت، تمایل به فرزند آوری و کاهش فقر می‌گردد، داشته است.

افرادی که به شیوه کشت سنتی روی آوردند با گرفتن اعتبارات توانستند اثرات اجتماعی ناشی از کشت برنج را بهبود بخشند از جمله اینکه این امر منجر گشته افراد تمایل بیشتری برای کشت داشته و اینکه با بهبود اوضاع اقتصادی افراد تمایل کمتری به مهاجرت و روی آوردن به مناطق حاشیه‌ای شهر و شغل‌های کاذب بیاورند که این امر به دنبال خود می‌تواند کاهش فقر و تمایل افراد به داشتن فرزند بیشتر را داشته باشد. در واقع با توجه به این امر که بیشتر کشاورزان از آنجایی که سالانه به دلیل کمبود اعتبارات و همچنین نداشتن توانایی کاشت محصول به شهرها

مهاجرت می‌کنند. بنابراین با گذاشتن شرایط خوب بانکی توسط مسئولین می‌توان این مشکل را حل نمود و به تبع آن در بهبود شرایط اجتماعی روستا گام برداشت. از آنجایی که در شیوه سنتی این مقدار ۰ درآمده است و در شیوه بهره‌برداری مکانیزه ۰/۰۹ و این به این معنی است که کشاورزان در این شهرستان متکی به شیوه بهره‌برداری سنتی اثرات بیشتری بر روی شاخص‌های اجتماعی روستایی بر جای می‌گذارند در صورتی که شیوه مکانیزه و نیمه مکانیزه هیچ تأثیری نداشته است. از آنجایی که در این سه روش تنها روش سنتی معنی‌دار درآمد بنابراین جدول شماره ۹ شاخص پیوستگی مبتنی بر کی دو را نشان می‌دهد با توجه به شاخص وی کریمر میزان آن چیزی حدود ۰/۲۵ شده است.

نتیجه‌گیری و پیشنهادها

تجربیات به‌دست آمده و دستاوردهای علمی نشان می‌دهد که برای برنامه‌ریزی توسعه روستایی موفقیت‌آمیز، تحریک‌بخشیدن به منابع و دستیابی به مشارکت اجتماعی ضرورت دارد. مقوله مشارکت در دیدگاه و راهبردهای توسعه روستایی هم به منزله هدف و هم به‌عنوان وسیله مورد توجه بوده و عملاً نیز در توسعه مشارکتی، دیدگاه‌های متفاوتی تاکنون ارائه و تجربه شده که هر یک دستاوردهای متمایزی داشته است. در واقع این پژوهش با پژوهشی که برگس و پاند در سال ۲۰۰۲ در هندوستان انجام داده‌اند تا حدودی مشابه است تحقیقات که در کشور هند به منظور بررسی تأثیر افزایش شعبه‌های تازه تأسیس توسط بانک مرکزی این کشور بر توسعه روستایی صورت گرفته است. نتایج مطالعه آنها نشان می‌دهد این شعبه‌ها از جمله وظایف آنها در اختیار گذاشتن وام کشاورزان می‌باشد، این اقدام تغییر ساختار تولید و اشتغال و در نهایت کاهش فقر و نابرابری شده‌اند.

طبق برآوردهای صورت گرفته بر اساس مدل تقاطعی سه‌بعدی تحقیق حاضر به این نتیجه دست یافت که با ۹۵ درصد اطمینان می‌توان گفت با افزایش میزان اعتبارات اثرات اجتماعی ناشی از کشت برنج نیز افزایش می‌یابد و اینکه افراد با گرفتن اعتبار توانسته‌اند نقش موثری در افزایش مشارکت، کاهش مهاجرت و افزایش درآمد و کاهش فقر داشته باشند. از جمله پیشنهادهایی که در این تحقیق می‌توان به موارد زیر اشاره نمود:

۱. افزایش میزان اعتبار در اختیار کشاورزان؛
۲. تشویق جوانان به کاشت محصول به‌منظور جلوگیری از مهاجرت افراد و ایجاد شغل‌های کاذب و حاشیه‌نشینی؛
۳. کاهش سودهای بانکی برای کشاورزان؛
۴. در اختیار گذاشتن وسایل جانبی (نظیر کود، سم، دستگاه‌های مکانیزاسیون برای سهولت کار) برای کشاورزان.

کتابشناسی

۱. اخوت، محمود (۱۳۷۶)، برنج (کاشت، داشت، برداشت)، تهران، انتشارات فارابی؛
۲. آمارنامه کشاورزی (۱۳۸۳)، اطلاعات جامع کشاورزی، وزارت جهاد کشاورزی، تهران، ایران؛
۳. بانک مرکزی جمهوری اسلامی ایران (۱۳۸۲)، نقش نهادهای مالی در توسعه اقتصادی: عملکرد و چشم‌انداز - تجربه ایران، پژوهشکده پولی و بانکی، تهران.
۴. بنیاد مسکن انقلاب اسلامی (۱۳۷۵)، طرح توسعه یکپارچه نواحی روستایی، دفتر تحقیقات و برنامه‌ریزی؛
۵. پاپلی‌یزدی، محمدحسین و محمدامیر ابراهیمی (۱۳۸۱)، نظریه‌های توسعه روستایی، تهران، انتشارات سمت؛
۶. جمشیدی، علیرضا؛ تیموری، مصطفی؛ حاضری، محمد و کوروش روستا (۱۳۸۸)، عوامل موثر بر مشارکت کشاورزان در اجرای طرح یکپارچه‌سازی اراضی استان ایلام: مطالعه موردی شهرستان شیروان و چرداول، فصلنامه روستا و توسعه، شماره ۱؛
۷. رضوانی، محمدرضا (۱۳۸۱)، توسعه روستایی (مفاهیم، راهبردها و فرآیندها)، مجله دانشکده ادبیات و علوم انسانی دانشگاه تهران، شماره ۱۶۴؛
۸. رضوی، سیدحسن (۱۳۷۷)، سیر تحول نظریه‌های توسعه روستایی در نیم قرن اخیر، وزارت جهاد سازندگی، مرکز تحقیقات و بررسی مسائل روستایی؛
۹. شکوری، علی (۱۳۹۲)، سیاست‌های توسعه کشاورزی در ایران، چاپ ششم، تهران، انتشارات سمت؛
۱۰. شولتز، تنودور (۱۳۶۷)، گذار از کشاورزی سنتی. ترجمه سیدمحمدسعید نوری نائینی؛
۱۱. عزیزی، جعفر (۱۳۸۵)، ارزیابی اقتصادی راهبردهای بازاریابی برنج در استان گیلان، مجله علمی - پژوهشی علوم کشاورزی، سال دوازدهم، شماره ۴۱؛
۱۲. عمید، محمدجواد (۱۳۸۱)، کشاورزی، فقر و اصلاحات ارضی در ایران. ترجمه سیدرامین امینی‌نژاد، تهران: نشر نی؛
۱۳. فلاح، سیدوحید (۱۳۶۱)، ماشینی‌شدن کشاورزی در ایران، در کتاب مسائل ارضی و دهقانی، مجموعه کتاب آگاه، تهران، نشر آگاه؛
۱۴. طالب، مهدی (۱۳۸۲)، جایگاه روستا در فرایند توسعه ملی، در قدیر فیروز نیا و رکن‌الدین افتخاری، موسسه توسعه روستایی ایران؛
۱۵. قره باغیان، مرتضی (۱۳۷۱)، اقتصاد رشد و توسعه، جلد دوم، تهران، نشر نی؛
۱۶. قوام، حسن (۱۳۷۱)، بررسی اعتبارت کشاورزی در ایران، پایان‌نامه کارشناسی ارشد، دانشگاه تهران؛
۱۷. مرکز آمار ایران (۱۳۸۵)، نتایج تفصیلی سرشماری عمومی نفوس و مسکن شهرستان گیلان؛

۱۸. محسنی، منوچهر؛ جارالهی، عذرا (۱۳۸۲)، مشارکت اجتماعی در ایران، تهران، نشر آرون؛
۱۹. ورنون، دبلیو راتن (۱۳۶۸)، طرح‌های توسعه همه‌جانبه روستایی، گاهنامه روستا و توسعه، شماره ۵، مرکز تحقیقات و بررسی مسائل روستایی؛
۲۰. یدقار، علی (۱۳۷۸)، کاربرد GIS در برنامه‌ریزی مراکز روستایی (استان مرکزی)، پایان‌نامه دکتری جغرافیا و برنامه‌ریزی روستایی، استاد راهنما: دکتر مسعود مهدوی، دانشگاه تهران، گروه جغرافیا؛
21. Burges, Robin and Rohini Pande (2002), Do rural banks matter? evidence from the Indian Social Banking experiment ,March ,Internet;
22. Finger_& Stich, A., (2002), Social Factors Enabling Local Peoples' Participation In Integrated Management Planning In The Context of Forested Mountain Territories, Proceedings of the Research Course "The Formulation of Integrated;
23. Management Plans (IMPs) for Mountain Forests" Bardonecchia, Italy;
24. Huylenbroeck, G. and A. G. Van Durand Ashgate. (2005), Multifunctional agriculture: a new paradigm for European agriculture and rural development, Land Use Policy, Vol. 22, Issue 4, P. 387;
25. Monge-Naranjo, Alexander and Luis J. Hall U (2003), Access to credit and the effect of credit constraints on Costa Rican manufacturing firms, february, Working Paper #R-471;
27. Payman, M. H., Rouhi, Gh. R. and Alizadeh, M. R. (2005), A Determination of energy consumption in traditional and semi-mechanized methods for rice production (A case study in Guilan province). Journal of Agricultural Engineering Research 22: 67- 80;
28. Primmer Eeva & Simo Kyllonen, 2006, Goals for Public Participation Implied by Sustainable Development, and the Preparatory Process of the Finnish National Forest Programmer, Forest Policy and Economics 8, PP. 838- 853;
29. Rye, J.F, (2005), Rural Yourth s Images of the Rural, Journal of rural studies, 22, pp. 409- 421. [on line]available at: <http://www.elsevier.com/locate/jrurstud>.