

## راهبرد صیانت و توسعه پایدار حریم تهران با تاکید بر ارزیابی تاثیر اجتماعی و فرهنگی آن

مهدی امینی<sup>۱</sup>، یوسفعلی زیاری<sup>۲</sup> و عبدالرضا فرجی‌راد<sup>۳</sup>  
تاریخ وصول: ۱۳۹۶/۴/۳۰، تاریخ تایید: ۱۳۹۶/۹/۱۳

### چکیده

حریم تهران عرصه استقرار حدود ۲۳ شهر، ۲۳۷ روستای دارای سکنه و صدها کانون فعالیتی می‌باشد که در مجموع حدود ۲ میلیون نفر انسان را دربرمی‌گیرد که به موازات تبعیت از شرایط ملی، همچنان مسیر خود را در جذب مهاجران، رشد جمعیت و تداوم گسترش فضایی سکونت‌های رسمی و غیررسمی طی می‌نماید (اگر حریم مورد تعرض قرار گرفته در شمال تهران را نادیده بگیریم، پهنه جنوبی آن کانون زندگی فقرا و اقشاری است که به‌نظر می‌رسد سازوکار شهروندزدایی برنامه‌های توسعه شهری و منطقه‌ای، آنها را به پذیرش این تیپ از سکونت وادار کرده است).

در این مقاله، با مراجعه به مطالعات انجام شده و داده‌های ثانویه گردآوری شده در حوزه مسائل اجتماعی و فرهنگی حریم کلانشهر تهران (به‌خصوص طرح ارزیابی تاثیر اجتماعی و فرهنگی طرح جامع حریم - معاونت امور اجتماعی و فرهنگی شهرداری تهران) و تحلیل SWOT از حدود ۳۰ نفر از خبرگان این حوزه، ضمن جمع‌بندی چالش‌ها و مسائل اجتماعی و فرهنگی حریم کلانشهر تهران، راهبردهای حفظ و صیانت و توسعه پایدار بر مبنای ارزیابی تاثیر اجتماعی و فرهنگی حریم تهران ارائه شده است.

کلیدواژگان: حریم، راهبردهای توسعه پایدار، کلانشهر، تهران.

۱. دکتری جغرافیا و برنامه‌ریزی شهری، دانشگاه آزاد اسلامی، واحد علوم و تحقیقات تهران، ایران.

۲. استاد جغرافیا و برنامه‌ریزی شهری، دانشگاه آزاد اسلامی، واحد علوم و تحقیقات تهران، ایران، نویسنده مسئول.

۳. استاد ژئوپولیتیک دانشگاه آزاد اسلامی، واحد علوم و تحقیقات تهران، ایران.

## مقدمه

به‌دنبال مصوبه شورای عالی شهرسازی و معماری ایران درخصوص تثبیت محدوده جدید برای حریم شهر تهران و الزامات آن مبنی بر تهیه یک‌سری طرح‌های موضوعی و موضعی جهت تدقیق حدود، پایش مکانیزه و ساختار مدیریتی یکپارچه، تهیه طرح جامع حریم پایتخت در دستور کار اداره کل حریم شهرداری با همکاری مرکز مطالعات و برنامه‌ریزی شهر تهران قرار گرفت. همراه و همزمان با این اقدام، باستناد مصوبه شورای اسلامی شهر تهران و نیز سیاست‌های برنامه پنجم توسعه درخصوص ضرورت تهیه پیوست اجتماعی - فرهنگی (ارزیابی تاثیر اجتماعی) برای تمامی سیاستها، برنامه‌ها و پروژه‌ها، کار تهیه ارزیابی تاثیر اجتماعی طرح جامع حریم پایتخت در دستور کار معاونت اجتماعی شهرداری تهران قرار گرفت.

در ادبیات ارزیابی اجتماعی، تعاریف مختلفی از این اصطلاح وجود دارد که بسته به کاربردهایی که از آن می‌شود، با همدیگر متفاوتند. از طرفی نیز این نبود تفاهم در مورد تعریف دقیق ارزیابی تاثیرات اجتماعی تا حدود زیادی به عدم همگرایی<sup>۱</sup> تحقیقات در این حوزه برمی‌گردد. فرانک ونکلی<sup>۲</sup> در تعریفی همه‌گیر، آنرا شامل «فرآیندهای تحلیل، نظارت و مدیریت پیامدهای اجتماعی خواسته و ناخواسته می‌داند؛ که هر کدام از این پیامدها ممکن است مثبت یا منفی باشند. پیامدهای مذکور، حاصل مداخلات برنامه‌ریزی شده (سیاست‌ها، برنامه‌ها، طرح‌ها و پروژه‌ها) و هر گونه فرآیند تغییر اجتماعی هستند که متعاقب این مداخلات پدید می‌آیند» (ونکلی، ۲۰۰۳، ۵). از نظر ونکلی، هدف اولیه ارزیابی تاثیرات اجتماعی، «ایجاد یک محیط‌زیست - فیزیکی و انسانی پایدارتر و عادلانه‌تر است» (ونکلی، ۲۰۰۳، ۵-۶). اصولاً شهر یک تولید اجتماعی می‌باشد که قطعاً نمی‌توان به اثرات مثبت یا منفی برنامه‌ها و تصمیمات روی اجتماعات محلی بی‌تفاوت بود.

هدف اصلی این مقاله، نشان‌دادن جایگاه و اهمیت ارزیابی تاثیر اجتماعی و فرهنگی و شاخص‌های اجتماعی و فرهنگی در تحقق راهبرد صیانت و توسعه پایدار حریم است و برای این منظور ابتدا به معرفی بخشی از واقعیات اجتماعی و فرهنگی حریم پرداخته و سپس راهبردی صیانت و توسعه پایدار حریم پایتخت از طریق تحلیل SWOT ابعاد اجتماعی و فرهنگی ارائه شده است.

## مفاهیم و مبانی نظری

حریم از نظر لغوی به معنای منع است و تعرض دیگران به حق صاحب‌حریم ممنوع است. به موجب ماده ۱۳۶ قانون مدنی حریم مقداری از اراضی اطراف ملک، قنات، شهر و امثال آن است که برای کمال انتفاع از آن ضرورت دارد. حریم، موضع و چیزی است که در اطراف و پیرامون اموال و حقوق مردم قرار دارد و به جهت اینکه احتمال جواز تصرف از سوی غیرمالک در حریم وجود دارد، به‌صراحت هر گونه دست‌نهادن بر آن را، عرف و شرع حرام دانسته است (بشیری و دیگران، ۱۳۹۰: ۴).

1 . disintegration

2 . Frank Vanclay

بررسی مفاهیم مرتبط با حریم نشان‌دهنده دو نمونه بسیار نزدیک به مفهوم قانونی و برنامه‌ریزانه حریم و نه مفهوم علمی و جغرافیایی آن، است. این دو مفهوم عبارتند از مفهوم کمربند سبز<sup>۱</sup> که در بریتانیا و چند کشور اروپایی به کار می‌رود و دیگری محدوده اعمال قدرت فرا-مرزی<sup>۲</sup> شهرهای امریکایی. مفاهیم عمده دیگر مشابه در مورد حریم که در کشورها و شهرها و نظریات مختلف به کار برده شده‌اند عبارتند از:

نواحی حومه‌ای<sup>۳</sup>: حومه‌ها معمولاً دارای تعلقات و وابستگی‌های اقتصادی و اجتماعی مشترکی با شهر مرکزی هستند و در همراهی با شهر مرکزی، ناحیه کلان‌شهری را شکل می‌دهند (Caves, 2005; Pitzl, 2004).

نواحی پیراشهری<sup>۴</sup>: در تعریف محققین از مفهوم پیراشهری، آنها بر موزاییک الگوهای کاربری زمین، قابلیت دسترسی این ناحیه به شهر، تنوع بخشی درآمدهای خانوار، همجواری با بازارها، در دسترس بودن نیروی کار کشاورزی و امکانات اشتغال غیرکشاورزی تاکید دارند (Marshall et al, 2009, 3-5).

حاشیه شهری<sup>۵</sup>: در بریتانیا تعریف دقیقی برای مفهوم حاشیه شهری وجود ندارد، اگرچه واژه هاله شهری اغلب برای توصیف ناحیه‌ای فراسوی ناحیه ساخته شده شهری که تحت فشار مداوم برای توسعه مسکونی است مورد استفاده قرار می‌گیرد و مفاهیم مشابه دیگر همچون آگزوپلیس، سکونتگاههای فراشهری و شهرلبه (Ibid, 32-40).

اما در مورد تعریف محدوده شهر طبق قانون، در ماده ۱۰ قانون تعاریف محدوده و حریم شهر، روستا و شهرک و نحوه تعیین آنها مصوب ۱۳۸۴/۴/۱۰ آورده شده است که:

هیچ‌یک از شهرها، محدوده و حریم دیگری به‌جز محدوده و حریم موضوع مواد (۱) و (۲) این قانون و هیچ‌یک از روستاها و شهرکها محدوده دیگری به‌جز محدوده مواد (۳) و (۴) این قانون نخواهد داشت و عناوین یاد شده جایگزین کلیه عناوین متناظر آنها از جمله در محدوده قانونی حوزه استحفاظی «حریم استحفاظی» و نظایر آنها در مورد «محدوده نفوذی» «محدوده نهایی» محدوده روستا و «محدوده قانونی شهرک» می‌گردد و هر ترتیب دیگری که مورد تعاریف محدوده و حریم شهر، محدوده شهرک و روستا و نحوه تعیین آنها با هر عنوان دیگری در قوانین و مقررات قبلی مقرر شده باشد با تصویب این قانون ملغی خواهد بود (فرشیدی، اسماعیلی، ۱۳۸۹: ۵۴۵).

نظریات مختلفی در مورد شهر و حریم آن و مناطق پیراشهری و همچنین توسعه شهر به سمت حومه و پیرامون وجود دارد که مهمترین آنها عبارتند از: نظریه شهرهای نامتمرکز کوین لینچ، نظریه ساختار شهری جهان سومی ارنست گریفین و لری فورد، نظریه شهرهای محلی سوریای ماتا، نظریه مرکز - پیرامون فریدمن، نظریه تحلیل توسعه‌نیافتگی مانوئل کستلز، نظریه شهرهای انگلی وزایا، نظریه توسعه پایدار شهری، نظریه توسعه روستا - شهر فریدمن، نظریه توسعه شهری، نظریه رانت فن‌تونن، نظریه رانت هورد، نظریه کیفیت رشد و تکامل شهری مکنزی، نظریه جهانی شدن آنتونی گیدنز، نظریه تمرکززدایی و نظریه حکمروایی خوب شهری.

1. Green Belt
2. Extra-territorial jurisdiction
3. suburbia
4. Peri-urban
5. Urban Outskirt

## روش تحقیق

برنامه‌ریزی استراتژیک و ارزیابی از جمله مباحثی است که از به‌کارگیری آن در عرصه علم جغرافیا به‌طور عام و در برنامه‌ریزی شهری و ناحیه‌ای به‌طور خاص، مدت زمان زیادی نمی‌گذرد. برنامه‌ریزی استراتژیک گونه‌ای از برنامه‌ریزی است که در آن هدف، تعریف و تدوین استراتژی‌هاست (زیاری، ۱۳۸۳: ۲۳۳). مدل تجزیه و تحلیل SWOT از جمله مدل‌های برنامه‌ریزی استراتژیک و ارزیابی است که حاصل کار مستقیم دانشکده تجاری هاروارد است (همان، ۲۴۸)، و یک ابزار مدیریتی در تدوین برنامه‌های عملکردی استراتژیک محسوب می‌شود (Amin et al, 2011: 335).

تجزیه و تحلیل SWOT اصطلاحی است اختصاری از Strengths، Weaknesses، Opportunities و Threats (Halla, 2007: 137) که برای شناسایی نقاط قوت و ضعف داخلی و فرصت‌ها و تهدیدهای خارجی که یک سیستم با آن روبروست، به‌کار برده می‌شود. منطق رویکرد مذکور این است که راهبرد اثر بخش باید قوت‌ها و فرصت‌های سیستم را به‌حداکثر برساند و ضعف‌ها و تهدیدها را به‌حداقل برساند (Amin et al, 2011: 335)؛ پیرز و دیگران، ۱۳۸۳، ۱۵۵). رایج‌ترین کاربرد آن فراهم کردن یک چارچوب منطقی برای هدایت نظام‌مند بحث‌های سیستم، راهبردهای مختلف و در نهایت T انتخاب راهبرد است (حکمت‌نیا و دیگران، ۱۳۸۵: ۲۹۳).

در این مقاله، بر مبنای مطالعه ثانویه و اسنادی و کتابخانه‌ای پژوهش‌های انجام شده در حوزه حریم کلانشهر تهران و مصاحبه کیفی با متخصصین و خبرگان و مدیران حریم کلانشهر تهران (۳۰ نفر)، ویژگی‌ها و مسائل و چالش‌های اجتماعی و فرهنگی حریم و نقاط ضعف، قوت، تهدیدها و فرصت‌های (اجتماعی و فرهنگی آن) جمع‌بندی و در نهایت، با کنار بهره‌گیری از مطالعه ادبیات داخلی و جهانی پیشنهادها و یافته‌های راهبردی صیانت و توسعه حوزه اجتماعی و فرهنگی حریم تهران استخراج شد.

جدول ۱: روش‌های جمع‌آوری اطلاعات در پژوهش

| روش جمع‌آوری اطلاعات          | اقدامات اجرایی انجام شده   | برونداهای اصلی  |
|-------------------------------|--|---|
| روش کتابخانه‌ای               | بررسی اسناد توسعه استان و شهر تهران، طرح جامع، طرح حریم پایتخت و همچنین تمامی اسناد مکتوب در حوزه ارزیابی و توسعه پایدار اجتماعی | - وضعیت اجتماعی ساکنان حریم<br>- تعیین شاخص‌های توسعه اجتماعی |
| روش پرسشنامه‌ای - مصاحبه      | تشکیل استخر خبرگان حدود ۳۰ نفر کارشناس و افراد با تجربه در حوزه حریم   | - اخذ نظرات افراد کارشناس<br>- تحلیل SWOT<br>- ارائه راهبردها |
| روش میدانی                    | بازدید از پهنه‌های حریم و وضعیت اجتماعی و فرهنگی آن  | وقوف بر ابعاد و اثرات اجتماعی روندهای کنونی در صیانت از حریم  |
| تحلیل محتوا و داده‌های ثانویه | بررسی و تحلیل و تدوین نظرات کارشناسان در سایت‌ها، مقالات، مصاحبه‌ها و پرسشنامه‌ها  | ارائه نقاط ضعف، قوت، فرصت‌ها، تهدیدها و چالش‌های حریم         |

## علل و ابعاد مسائل اجتماعی حریم

جهت حصول به شناختی نسبتاً کامل از ابعاد مسائل اجتماعی حریم، ابتدا لازم است با برخی از واقعیات در مدیریت حریم و ریشه‌های پیدایش معضل ساخت‌وساز غیررسمی به‌ویژه سکونتگاه‌های غیررسمی در اراضی حریم آشنا

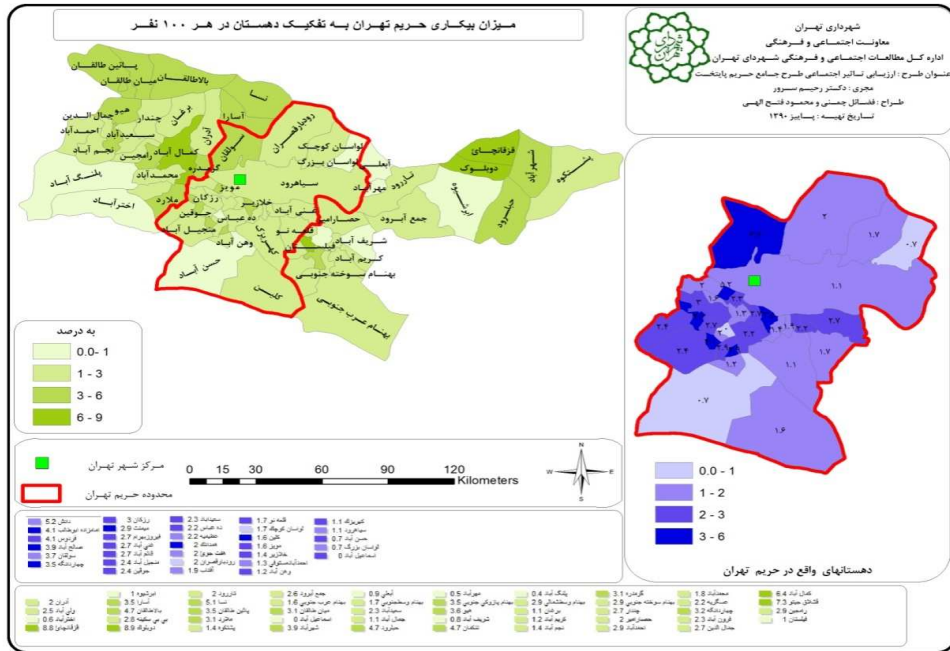
- شومیس سپس به بررسی آثار آن بر شکل‌گیری ابعاد مسائل اجتماعی و فرهنگی خواهیم پرداخت:
- اکوسیستم منطقه شهری تهران به لحاظ شرایط اقلیمی - طبیعی ظرفیت لازم را برای توده‌شدن جمعیت و کانون‌های فعالیت نمی‌دهد. این در شرایطی است که این منطقه کلانشهری کشور از حدود ۶۰ سال اخیر (به موازات تداوم تمرکز اقتصادی و سیاسی در فضای ملی) یک روند رو به‌تزیادی را در گرایش به شهرنشینی (از طریق مهاجرت از مناطق حاشیه‌ای به قطب‌های به اصطلاح رشدیافته تجربه می‌کند). بنابراین ظرفیت پایین مراکز شهری واقع در اراضی جلگه‌ای و پایکوهی (نظیر آنچه که در حوزه غربی و جنوب‌غربی مجموعه شهری تهران شاهد هستیم) زمینه گسترش‌های بی‌رویه را در نظام اسکان جمعیت سبب شده‌است که بخش اعظمی از آن به صورت اسکان‌های غیررسمی و ساخت‌وسازها و تفکیک‌های غیررسمی زمین اتفاق افتاده و می‌افتد.
  - تعدد قوانین در زمینه مدیریت زمین، صدور مجوزهای تفکیک زمین، صدور مجوزهای ساخت و ارائه خدمات خود عاملی در بروز معضل ساخت‌وساز غیررسمی در اراضی حریم می‌باشد (براساس مصوبه هیات محترم وزیران به سال ۱۳۸۴، شهرداری تهران عملاً از نظارت و کنترل ساخت‌وساز برخی از اراضی پیرامون روستاها و شهرک‌هایی که در حریم واقع شده‌اند، مستثنی شده‌است).
  - طرح‌های توسعه شهری با تدوین و ابلاغ ضوابط و مقررات تفکیک زمین در قطعات بزرگ (صرفاً با نگاه معماری و شهرسازانه)، تعیین و تثبیت محدوده خدماتی، ظرفیت لازم را برای جذب و اسکان گروه‌های مختلف اقتصادی و اجتماعی مهیا نمی‌سازند و لذا بخشی از جمعیت مهاجر چاره‌ای جز رانده شدن به حاشیه را پیدا نمی‌کنند، که در مرحله بعدی به صورت معضل اجتماعی خود را بروز می‌دهد.
  - پیشی‌گرفتن روند شهرنشینی بر شهرسازی در منطقه شهری تهران، به سبب وجود زمینه‌های نسبی اشتغال و پیشرفت از رهگذر توسعه قطبی و نابرابری‌های موجود در فضای سرزمینی، خود عامل دیگری در پیدایش معضل اجتماعی و کالبدی ساخت‌وساز غیررسمی و هجوم به اراضی حریم محسوب می‌شود.
  - ناهماهنگی برخی از سازمان‌های بزرگ و صاحب نفوذ در تفکیک، قطعه‌بندی و ساخت، یکی دیگر از علل پیدایش معضل حریم می‌باشد.
  - در نتیجه مجموعه عواملی در سطوح کلان، میانه و خرد دست به‌دست هم‌داده و سرمنشاء پیدایش مساله ساخت‌وساز بی‌رویه در اراضی حریم را (عمدتاً به صورت اسکان‌های غیررسمی) موجب شده‌است. این قبیل سکونتگاهها با یکسری مسائل اجتماعی و معضلات اجتماعی شناخته شده‌اند که عبارتند از:
    ۱. نارضایتی از وضعیت موجود و داشتن روحیه انتقام؛
    ۲. پایین بودن سرمایه اجتماعی؛
    ۳. پایین بودن احساس امنیت اجتماعی؛
    ۴. بالا بودن تعدادخانوارهای زن سرپرست؛
    ۵. نادیده‌گرفته شدن حقوق زنان و کودکان؛
    ۶. رواج قاچاق کالا و مواد مخدر و مشروبات الکلی
    ۷. بالا بودن نسبی جرم (وجود محیط و بسترهای تولید آسیبهای اجتماعی)؛

۸. بهداشت پایین به‌ویژه بهداشت و سوء تغذیه کودکان و زنان؛
۹. پایین بودن اعتماد اجتماعی؛
۱۰. سطح پایین سواد و بالا بودن نسبی ترک تحصیل کودکان (بویژه دختران)؛
۱۱. بالا بودن نسبت جوانی جمعیت و فشار مطالبات ناشی از طرف این گروه؛
۱۲. زندگی در محلات و خانه‌هایی با امکانات پایین (برای رفاه و آسایش خانواده)؛
۱۳. بالا بودن نسبت نفر به اتاق در واحدهای مسکونی و تبعات اجتماعی ناشی از آن؛
۱۴. پایین بودن درآمد سزپرست خانوار و عدم کفایت هزینه‌ها؛
۱۵. بالا بودن بار تکفل؛
۱۶. امنیت پایین شغلی و ناپایداری در عرصه اشتغال؛
۱۷. دسترسی نامناسب به امکانات رفاهی و زیربنایی (مراکز آموزشی، بهداشتی، آب سالم، ارتباطات)؛
۱۸. بالا بودن بُعد خانوار و تبعات اجتماعی ناشی از آن.

### وضعیت شاخص‌های اجتماعی و فرهنگی حریم

یکی از الزامات ارزیابی تاثیر اجتماعی شناخت شاخص‌ها و واقعیات اجتماعی و فرهنگی اجتماعات محلی است. جهت تحقق این مهم، آمار شاخص‌های اجتماعی و فرهنگی ساکنان حریم تهران به تفکیک اقدام و تحلیل‌های لازم روی داده‌های آن و اطلاعات و نقشه‌های موجود در ارزیابی تاثیر اجتماعی و فرهنگی طرح حریم پایتخت مورد استفاده قرار گرفته است. نتایج این تحلیل با بررسی سایر اسناد و مدارک معتبر درخصوص بررسی وضعیت شاخص‌های اجتماعی حریم و با توجه به نقشه‌های شماره ۱ تا ۷ (به‌عنوان نمونه‌ای از نقشه‌های فوق) در ادامه آورده شده است:

- ✓ فقر و نابسامانی اقتصادی خانوارها عامل مهم در گرایش مهاجران به سکونت در مناطق حاشیه‌ای روستاهای واقع در حریم تهران می‌باشد، البته گرانی زمین و مسکن و شهروندزدایی ضوابط و مقررات شهرسازی را در این زمینه نمی‌توان نادیده گرفت. البته وضعیت عمومی شاخص‌های اجتماعی در مناطق شمالی حریم تهران نسبتاً مطلوبتر از وضعیت شاخص‌های مناطق جنوبی حریم است.
- ✓ بالا بودن نسبت خانوار به واحد مسکونی، بُعد بالای خانوار، بیسودی نسبتاً بالا، نسبت بالا در زنان سرپرست خانوار، بیکاری و اشتغال پایین، بخشی از ویژگی‌های اصلی در شاخص‌های اجتماعات ساکن در سکونت‌گاه‌های حریم تهران می‌باشد، بالا بودن نسبت جمعیت صفر تا ۱۴ ساله، نرخ پایین اشتغال زنان بخشی از ویژگی‌های اجتماعی حاکم بر حریم پایتخت می‌باشد.
- ✓ براساس مطالعات روی محله مرتضی گرد به‌عنوان نمونه‌ای از اسکان‌های خودرو، کمبود تجهیزات شهری، دسترسی نداشتن به امکانات و خدمات رفاهی، بیکاری، تراکم بالای جمعیت، جوانی بالای جمعیت، ضعف کنترل‌های رسمی و غیررسمی به‌لحاظ پیشی گرفتن سریع رشد جمعیت و اسکان غیررسمی بر امکانات و ضروریات پایه زندگی، گسیختگی کالبدی، غیررسمی بودن تصرف زمین و ساخت‌وسازها، وجود فضاهای بایر و مخروبه و رها شده و سرمایه‌اجتماعی و کالبدی اندک از عوامل اصلی احساس تبعیض و تهدید امنیت اجتماعی در این محله محسوب می‌شود (سرور، ۱۳۹۰، ۲۴).



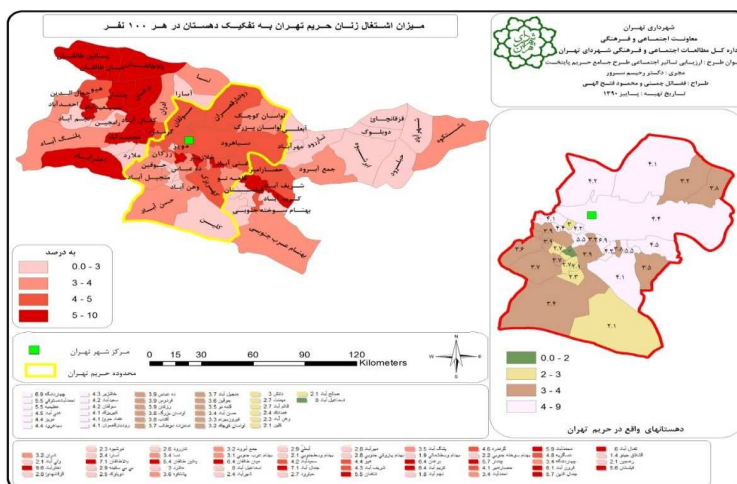
نقشه ۱: میزان بیکاری در حریم تهران به تفکیک دهستان

منبع: اداره کل مطالعات اجتماعی و فرهنگی شهرداری تهران- ارزیابی تاثیر طرح جامع حریم تهران

- ✓ بطئی بودن روند تغییرات اجتماعی و فرهنگی، روند رو به تزاید رشد جمعیت، جوانی جمعیت و انتظارات و توقعات متعدد آن‌ها در کنار ضعف ساختارها در پاسخگویی به نیازهای اشتغال و مسکن و سبک مدیریت امنیت اجتماعی از عوامل اصلی تشدید ابعاد ناامنی اجتماعی و احتمالاً تبدیل شدن آن به یک بحران در آینده می‌باشد.
- ✓ در حال حاضر، روند ناپسامان، پراکنده و بی‌برنامه توسعه، حریم منطقه کلاشهر تهران را با مسائل و مشکلات متعددی همراه نموده است که عبارتند از: تشدید جدایی‌گزینی گروه‌های کم درآمد و تمرکز فقر در حاشیه پایتخت و پیامدهای منفی سیاسی، امنیتی، اجتماعی و فرهنگی ناشی از آن (به‌عنوان مثال حدود ۶۰ درصد از خانوارهای ساکن در شهرستان‌های ری و اسلامشهر گروه‌های کارگری بوده‌اند)؛ کمبود شدید زیرساخت‌ها، خدمات، تأسیسات و تجهیزات شهری در اغلب کانون‌های جمعیتی مجموعه؛ کاهش کارایی و بهره‌وری اقتصادی مجموعه به‌دلیل فقدان تنوع و پویایی اقتصادی و اجتماعی در کانون‌های جمعیتی و اتلاف منابع و نیروهای مولد (به‌عنوان مثال ارزش افزوده سرانه کارکنان بخش صنعت منطقه از ۲/۵ برابر کشور در سال ۱۳۴۵ به ۰/۹۸ درصد در ۱۳۷۲ کاهش یافته‌است)؛ نزول مستمر کیفیت محیط کالبدی و اجتماعی شهر تهران بر اثر فشار کانون‌های جمعیتی محروم پیرامون؛ اتلاف، تخریب و از میان رفتن یکپارچگی اراضی مرغوب کشاورزی و باغات و گسترش آلودگی‌های زیست‌محیطی؛ کاهش کارایی راه‌های اصلی و میزان آسایش و ایمنی کانون‌های جمعیتی حاشیه به‌دلیل استقرار بی‌رویه جمعیت و فعالیت در حاشیه راه‌ها و تداخل ترافیک عبوری و محلی؛ افزایش نامعقول زمان و هزینه جابه‌جایی، به‌ویژه برای ساکنان کم‌درآمد کانون‌های حاشیه؛ سختی و گرانی خدمات‌رسانی به کانون‌های جمعیتی از طریق نهادهای مسئول به دلیل پراکندگی استقرار جمعیت و فعالیت‌ها (غمامی، ۱۳۸۳، ۱۴).
- ✓ عواملی همچون تداوم رشد جمعیت مناطق حاشیه‌نشین، تداوم مهاجرت به حاشیه‌جنوبی تهران به‌ویژه اسلامشهر - رباط کریم روند افزایشی هزینه‌های زندگی، تداوم تفاوت قیمت چشمگیر زمین و مسکن بین مرکز و حاشیه، بطئی بودن ماهیت

اصلاحات اجتماعی - فرهنگی و اقتصادی (با رویکرد توانمندسازی)، نهادینه‌شدن امنیت جامعه‌محور، مسائل بیکاری و احساس تبعیض و... از جمله علل اصلی تداوم مسائل امنیت اجتماعی در این محدوده است که در کنار سایر اقدامات، سازماندهی کلیه اقدامات سازمان‌های ذی‌ربط را با محتوای بهبود امنیت اجتماعی می‌طلبد و الزامی می‌سازد.

✓ عامل اصلی در شکل‌گیری اسکان غیررسمی و تداوم مسائل امنیتی در حاشیه جنوبی کلانشهر تهران (با تأکید بر حوزه اسلامشهر - رباط‌کریم) تداوم پدیده مهاجرت و نابرابری‌های فضایی - اقتصادی می‌باشد.



## نقشه ۲: میزان اشتغال زنان در حريم تهران به تفكيك دهستان

منبع: اداره کل مطالعات اجتماعی و فرهنگی شهرداری تهران - ارزیابی تأثیر طرح جامع حريم تهران

- ✓ در زمینه میزان تأثیرگذاری مهاجرت جمعیت به پیرامون کلانشهرهای کشور (به‌ویژه تهران) مطالعات کاملی در دفتر آموزش دانشگاه علوم استراتژیک صورت گرفته است (اسلامی ۱۳۸۶: ۸۳-۷۱) این مطالعه با انجام پیمایش‌های میدانی و تکمیل پرسشنامه‌های کامل از وضعیت مهاجرت و حاشیه‌نشینی در مناطق پیرامونی تهران به نتایج جالبی رسیده است که بخشی از یافته‌های مرتبط با موضوع استخراج شده که به شرح زیر می‌باشد: بیش از ۸۶ درصد پاسخ‌ها، تشدید و گسترش نابسامانی‌ها و ناهنجاریهای اجتماعی در حاشیه تهران را ناشی از مهاجرت‌های داخلی دانسته‌اند؛ دگرگونی سریع در فرهنگ سنتی مهاجران و تعارض آنان با فرهنگ شهرنشینی را از موجبات تشدید ارتکاب انواع بزه و افزایش جرایم اجتماعی دانسته است.
- ✓ آمارهای مختلف نشان می‌دهد که مجموعه شهری تهران همه روزه شاهد تعداد زیادی ناهنجاری و انواع جرایم از قبیل قتل، سرقت، اعتیاد، قاچاق مواد مخدر، بی بند و باری، فحشا و نظایر اینها می‌باشد (کاظمی‌پور ۱۳۸۲: ۱۲)
- ✓ بیشترین فراوانی زندانیان مهاجر را سرقت با ۶۲۹۲ زندانی، (۲۷ درصد)، حمل، نگهداری و خرید و فروش مواد مخدر ۳۰۷۳۵ زندانی، (۱۹ درصد)، اعتیاد، حمل و خرید و فروش مواد مخدر ۳۰۶۵۹ زندانی (۱۸/۷ درصد)، اعتیاد ۱۰۴۹۴ زندانی، (۸ درصد) و منکرات ۱۰۰۵۱ زندانی، ۵ درصد تشکیل می‌دهند که نشان از بیگانگی روستائیان مهاجر با شرایط حاکم بر منطقه کلانشهری تهران می‌باشد.
- ✓ نتایج حاصل از پژوهش دفتر آموزش دانشگاه نشان می‌دهد که ۶۸ درصد از پاسخ‌ها دگرگونی فرهنگی مهاجران را موجب تشدید ارتکاب جرایم توسط آنان دانسته‌اند؛ حاشیه‌نشینی، زندگی خانه‌بدوشی، پیدایش و گسترش کودکان خیابانی و ایجاد نابسامانی در مبدأ و مقصد مهاجرت‌ها از اثرات تبعی مهاجرت‌های بی‌رویه داخلی بیان شده است. نتایج پژوهش بیانگر آن است که ۷۲٪ از پاسخ‌دهندگان، بیکاری و ۷۹٪ هم قطعی شدن شهر و روستا و ایجاد فاصله روزافزون بین مناطق شهری و

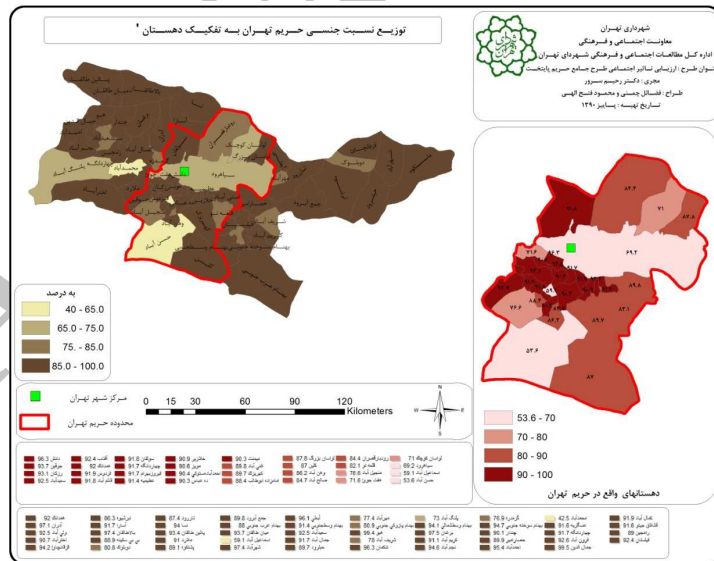


روستایی را در مهاجرت روستائیان مؤثر دانسته‌اند. سایر یافته‌های پژوهش نیز مبین آن است که این پدیده موجب بروز آسیب‌های روانی - اجتماعی و جرایم مختلف در شهرهای بزرگ گردیده است. با توجه به ارقام و آمار استان تهران با جمعیتی بالغ بر ۱۳ میلیون نفر، از نظر میزان طلاق، تصادفات اتومبیل، سرقت و سوانح نقلیه، مرگ‌های اتفاقی، قتل عمد، انواع دیگر سرقت، تهدید، ضرب و جرح، زورگیری، تجاوز به عنف و چاقوکشی در مقایسه با سایر استانها دارای بالاترین درصد بوده و استان خراسان از نظر جرایمی همانند کشف مواد مخدر، اقدام به خودکشی و مسمومیت عمدی حائز رتبه اول است و استان اصفهان از نظر قتل غیر عمد در رتبه بالاتر قرار دارد.

✓ سهم جمعیت واقع در سنین کار و فعالیت با ۷۳/۶ درصد کل جمعیت استان بسیار بالا است و نشان دهنده بهترین موقعیت جمعیتی برای بهره‌مندی از آن در توسعه اقتصادی و اجتماعی است؛ فرصتی که دیگر هرگز پیش نخواهد آمد و از سرشماری بعد (حوالی سال ۱۳۹۵) رو به کاهش خواهد رفت. از این رو می‌توان، از این دوران، به عنوان دوره طلایی جمعیت در تأمین نیروی انسانی لازم برای توسعه نام برد.

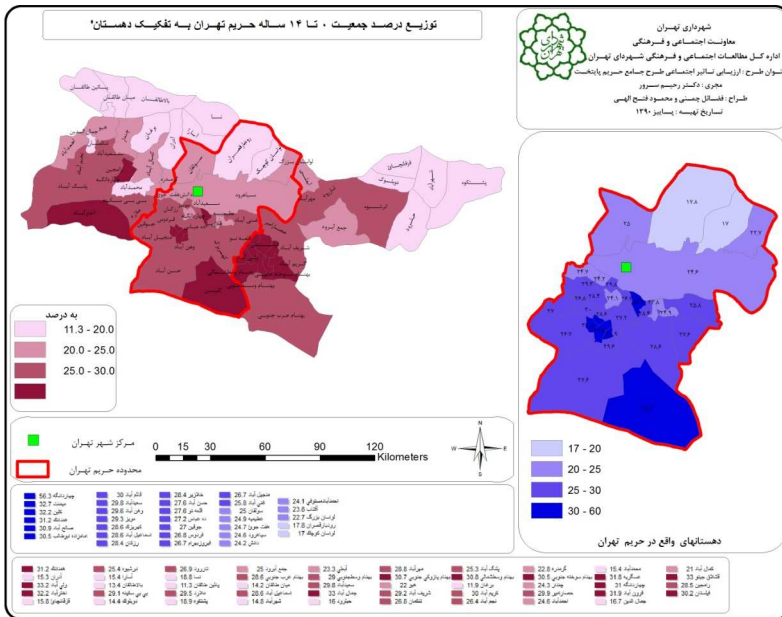
✓ بررسی رشد و پراکنش جمعیت در حریم تهران در دهه‌های اخیر نشان می‌دهد که به رغم توفیق نسبی سیاست‌های تمرکززدایی از کلانشهر تهران، به علت بی توجهی به منطقه حریم، تمرکز جمعیت بیشتر در مناطق پیرامونی و به شکلی نامناسب و نامتعادل بوده است. بررسی تطبیقی جمعیت سال ۱۳۸۵ با اهداف و پیش بینی‌های جمعیتی طرح مجموعه شهری، بیان کننده آن است که رشد جمعیت حریم بیش از رشد جمعیت در نظر گرفته شده در طرح مجموعه شهری است و جمعیت حریم در صورت تداوم این روند در افق طرح (۱۴۰۵) به مراتب از جمعیت پیش بینی شده طبق مصوبه هیئت وزیران بیشتر خواهد شد.

✓ بر مبنای یافته‌های پژوهشی در مناطقی از سکونتگاه‌های غیررسمی حاشیه جنوبی تهران، همچون عبدالآباد، نعمت‌آباد، یافت‌آباد، اسلامشهر، نسیم‌شهر و چهاردانگه بخشی از مشخصات عمومی اجتماعی و اقتصادی این سکونتگاه‌های با رویکرد به اجتماعی و فرهنگی و اقتصادی به شرح جدول بعدی استخراج شده است (کارگر بهمین، ۱۳۹۰).



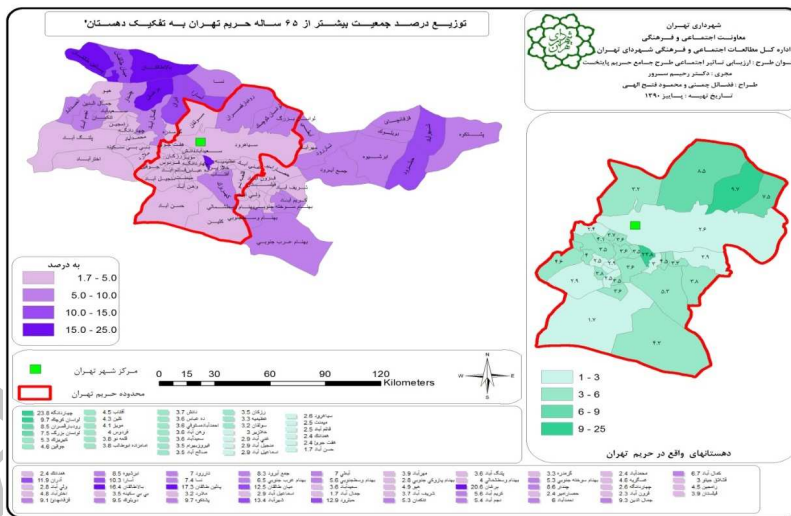
نقشه ۳: توزیع نسبت جنسی در حریم تهران به تفکیک دهستان

منبع: اداره کل مطالعات اجتماعی و فرهنگی شهرداری تهران- ارزیابی تاثیر طرح جامع حریم تهران



نقشه ۴: توزیع جمعیت در حیرم تهران به تفکیک دهستان

منبع: اداره کل مطالعات اجتماعی و فرهنگی شهرداری تهران- ارزیابی تاثیر طرح جامع حیرم تهران

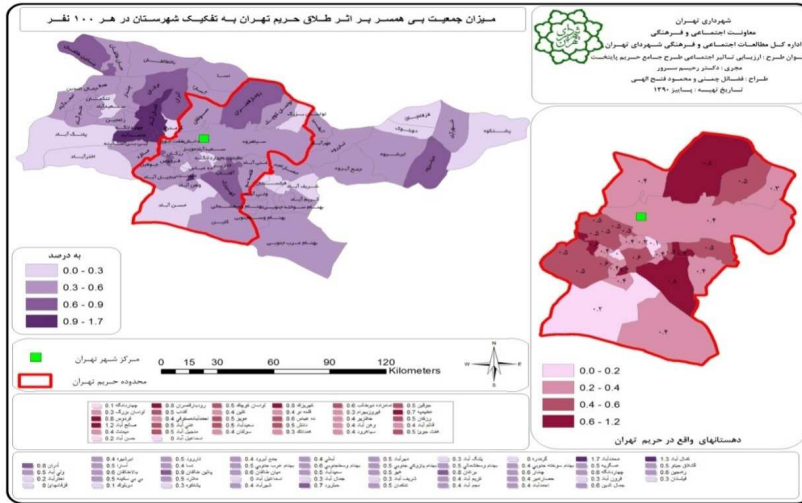


نقشه ۵: توزیع درصد جمعیت در حیرم تهران به تفکیک دهستان

منبع: اداره کل مطالعات اجتماعی و فرهنگی شهرداری تهران- ارزیابی تاثیر طرح جامع حیرم تهران

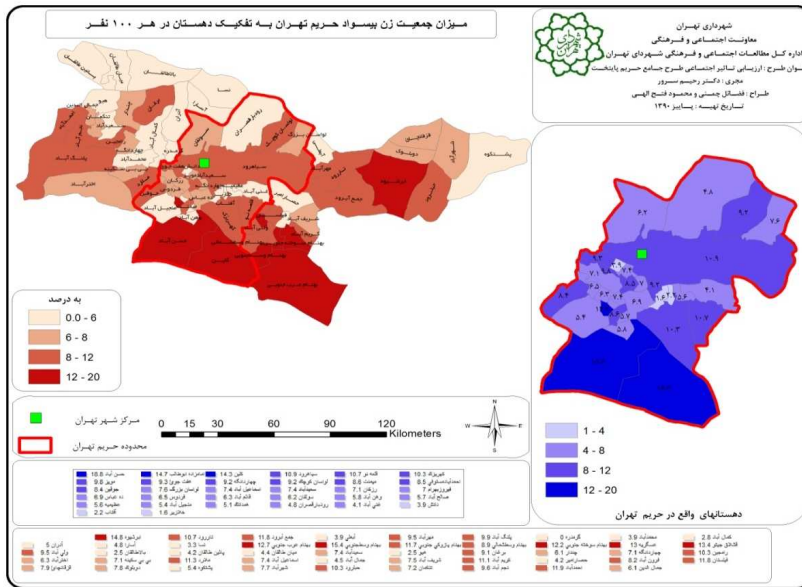
تحقیقی در رابطه با شاخص توسعه انسانی در شهرستانهای استان تهران انجام شده است (محمودی محمد جواد، ۱۳۸۷). براساس یافته‌های این تحقیق وضعیت امید به زندگی، باسوادی بزرگسالان، نسبت ثبت نام در سطوح اول و دوم و سوم، تولید ناخالص سرانه، شاخص آموزش، بررسی و از ترکیب این شاخص‌ها شاخص توسعه انسانی به دست آمده است، براین اساس ترتیب توسعه‌یافتگی در شهرستانهای استان از جمله مناطق واقع در حیرم به صورت زیر است: تهران - دماوند -

شهریار - نظرآباد - شمیرانات - رباط کریم - ساوجبلاغ - ری - ورامین و فیروز کوه.



نقشه ۶: میزان جمعیت بی همسر مطلقه در حریم تهران به تفکیک دهستان

منبع: اداره کل مطالعات اجتماعی و فرهنگی شهرداری تهران - ارزیابی تاثیر طرح جامع حریم تهران



نقشه ۷: میزان جمعیت زنان بیسواد در حریم تهران به تفکیک دهستان

منبع: اداره کل مطالعات اجتماعی و فرهنگی شهرداری تهران - ارزیابی تاثیر طرح جامع حریم تهران

در مجموع و با توجه به شاخص‌ها و ویژگی‌هایی از ابعاد اجتماعی، فرهنگی و اقتصادی حریم کلانشهر تهران که در بالا ذکر شد، می‌توان جدول شماره ۲ را ارایه داد. جدول شماره ۲ نشان‌دهنده و بازگوکننده ویژگی‌ها و مشخصات اجتماعی و اقتصادی بیان شده فوق است.

## جدول ۲: ویژگی‌ها و مشخصات اجتماعی، اقتصادی سکونتگاه‌های غیررسمی واقع در حریم

|   |   |
|---|---|
| ویژگی‌ها و مشخصات عام اجتماعی - فرهنگی                | <ul style="list-style-type: none"> <li>- خاستگاه جمعیتی اغلب ساکنان مناطق روستایی می‌باشد.</li> <li>- ترکیب قومی در مراحل اولیه همگن بوده ولی به تدریج به موازات رشد سکونتگاه تغییر می‌یابد (در مراحل تنوع به آن معنی مصداق ندارد).</li> <li>- سازمان یافتگی در شکل‌های رسمی بسیار ضعیف است (حوزه عمومی و نقش فضاهای عمومی ضعیف می‌باشد)</li> <li>- سازمانها به صورت هیئت‌های مذهبی و عرفی طرفداران بیشتری دارد.</li> <li>- پیوندهای اجتماعی عمدتاً خانوادگی و همسایگی بوده و به ندرت از آن فراتر می‌رود.</li> <li>- روابط همسایگی با تداوم روند رشد تضعیف می‌گردد</li> <li>- میزان ارتباط با محل تولد و خاستگاه قطع نمی‌شود (در مراحل مختلف رشد).</li> <li>- میزان همیاری و مشارکت در حل مشکلات یکدیگر قوی بوده و به مرور با روند رشد تقلیل می‌یابد (مشارکت عمدتاً در رفع مشکلات ابتدایی نه در رفع نیازهای سطوح بالاتر).</li> <li>- میزان توجه اوقات فراغت به موازات رشد سکونتگاه افزایش می‌یابد (الگوی آن درون‌گرا و غیرشهری است).</li> <li>- میزان اختلاف با همسایگان همچون میزان همیاری بالا است ( نحوه حل اختلاف به مرور از رویکرد کدخدا منشانه به سوی نظامهای رسمی است ).</li> <li>- حسن تعلق به مکان ابتدا قوی بوده ولی به تدریج به لحاظ وسعت‌گیری مشکلات و ازدحام و شلوغی تقلیل می‌یابد.</li> <li>- اجمار در گزینش محل زندگی عامل اصلی نهادینه‌شدن حس تعلق به مکان است.</li> <li>- قلمرو ذهنی ساکنان از محیط سکونت به حد واحدهای همسایگی محدود می‌شود.</li> </ul>   |
| ویژگی‌ها و مشخصات عام اقتصادی                         | <ul style="list-style-type: none"> <li>- در مراحل اولیه رشد نسبت کارگران صنعتی بالاست ولی به مرور مشاغل تبعی توسعه می‌یابد.</li> <li>- اغلب ساکنین فاقد شغل دوم بوده و امنیت شغلی پایینی دارند.</li> <li>- اغلب این مراکز فاقد کانون‌های اشتغال وسیع بوده و محل اشتغال اکثریت، مراکز صنعتی پیرامون و تهران است.</li> <li>- میزان هزینه و درآمد به موازات رشد سکونتگاه افزایش می‌یابد.</li> <li>- افزایش قیمت ملک و ساختمان تابعی از روند رشد سکونتگاه می‌باشد.</li> <li>- به‌رغم بهبود اوضاع اقتصادی و به موازات رشد، در بهترین وضعیت بازهم در گروه‌های فقر طبقه‌بندی می‌شود.</li> <li>- بیکاری‌های ادواری، بی‌استمادی به تداوم شغل و ناامنی شغلی از معضلات عمده محسوب می‌شود.</li> <li>- رویکرد به بهره‌برداری فصلی از اراضی آبه و اجدادی تأمین‌کننده بخشی از هزینه‌های خانوار محسوب می‌شود.</li> <li>- توفیق جذب در ادارات و سازمان‌های دولتی از جمله موفقیت‌های مهم خانوار به‌شمار می‌رود.</li> </ul>  |
| سایر مشخصات مرتبط و مؤثر در بروز ناهنجاری‌های اجتماعی | <ul style="list-style-type: none"> <li>- فراگیربودن فقر اقتصادی.</li> <li>- تسلط فرهنگ فقر و انعکاس آن در رفتارهای اجتماعی مردم.</li> <li>- وجود فضاهای ناامن شهری (که زمینه ساز و مستعد بروز ناهنجاریهای رفتاری می‌باشد).</li> <li>- فقدان مشاغل پایدار با درآمد کافی.</li> <li>- از نظر سواد و آموزش اغلب در سطوح پایینی قرار دارند.</li> <li>- نسبت به نابرابری‌های اقتصادی - اجتماعی جامعه روحیه اعتراض و نارضایتی نسبتاً شدیدی دارند.</li> <li>- نسبت به قواعد و قوانین دولتی و ضوابط و مقررات رسمی سازمانها پابندی قوی ندارند.</li> <li>- فضاهای عمومی در زندگی اجتماعی ضعیف بوده و تعداد آنها اندک و بعضاً فضاهای تولید ناامنی محسوب می‌شوند.</li> <li>- نابرابری اقتصادی - اجتماعی و نبود توازن در دسترسی به فرصت‌ها - بیش از عامل فقر - در تولید ناامنی و جرم و کجروی در این مناطق مؤثر است.</li> <li>- تجربه‌های یادگیری کودکان و نوجوانان از محیط و خانواده دل‌بستگی و تعهد آنان را نسبت به زندگی اجتماعی تضعیف می‌کند.</li> <li>- زمینه‌های کجروی دومین ناشی از نحوه نگرش جامعه به این افراد زمینه تقویت رفتارهای کجرو و آسیب‌زا را در آنها تقویت و نهادینه می‌سازد (جرم انگاری اعمال آنان).</li> <li>- ضعف اهرمهای کنترل اجتماعی و تشدید فاصله بین آنچه که در شرایط اجتماعی خانوار است با واقعیات جامعه (مبتنی بر نوآوری، پیشرفت، تنوع و...).</li> <li>- وجود تعداد زیادی از جوانان که احساس می‌کنند در جامعه به‌مزالت اجتماعی درخور خود دست نیافته‌اند؛ لذا بدین نتیجه می‌رسند که با ارتکاب جرم چیزی را از دست نمی‌دهند.</li> </ul> |

منبع: نگارنده و تبیین جغرافیایی چالش‌های فیزیکی - کالبدی و اقتصادی - اجتماعی حریم شهر تهران<sup>۱</sup>

به‌عنوان جمع‌بندی می‌توان گفت که در حریم شهر تهران ما با معضلی روبرو هستیم که بیشتر از این که جنبه کالبدی داشته باشد، جنبه اجتماعی - اقتصادی و فرهنگی دارد و حل آن هم نه تنها در ممانعت از ساخت‌وساز غیرقانونی بلکه، در ساماندهی عرصه‌های کلان، میانه و خردی است که به بازتولید این شرایط می‌پردازند. شرایطی که نابرابری فضایی، ناهماهنگی در مدیریت، بورس‌بازی زمین، دوقطبی شدن فضاهای شهری، هجوم و تخریب زمین‌های واقع در پسرکانه‌های شهری، ساخت‌وساز غیررسمی و تفکیک غیرقانونی زمین، بالابودن نابسامانی‌های اجتماعی و فرهنگی، رواج اقتصاد غیررسمی و حاکم شدن تدریجی "حاشیه بر متن" بخشی از بازتاب‌های آن محسوب می‌شود.

### جمع‌بندی و خلاصه یافته‌ها و پیشنهادها

۱. مهمترین آسیب‌ها و چالش‌های اجتماعی حریم عبارتند از: بزهکاری، پایین بودن امنیت اجتماعی، زنان و آسیب‌های اجتماعی ویژه ایشان (به‌ویژه روسپیگری)، اعتیاد، خشونت، قاچاق، کودکان کار، بالابودن نرخ بیسوادی و کم‌سوادی و ضعف سرمایه اجتماعی؛
۲. تحلیل SWOT اجتماعی و فرهنگی حریم مطابق با جدول شماره ۳ ارائه شده است:

جدول ۳: تحلیل SWOT اجتماعی و فرهنگی حریم

| تهدید   | فرصت   | نقاط ضعف  | نقاط قوت  |
|---|--|---|---|
| سکونت ۷۷ درصد جمعیت استان در حریم تهران نسبت بالای شهرنشینی تعداد بالای پروانه های صادره مسکونی ابنیه‌سازی و بلندمرتبه‌سازی در حریم | وجود فضاهای باز برای احداث ابنیه و ساختمان‌های فرهنگی سیر صعودی صدور پروانه ساختمانی | مترای پایین خانه‌های مسکونی کمبود بیمارستان کمبود کتابخانه و اماکن اجتماعی - فرهنگی میزان مشارکت اجتماعی - فرهنگی پایین | برخورداداری از تاسیسات شهری بالاتر بودن نرخ سواد در حریم تهران از استان کارگاه‌ها تحت پوشش تامین اجتماعی وجود خانه‌های بهداشت |

۳. ارزش‌های خاص اراضی حریم (از نظر تاریخی، فرهنگی، اجتماعی و زیست‌محیطی) به‌قدری فراگیر است که قطعاً هرگونه دخالت حساب نشده در آن اثرات سیاسی، فرهنگی، اجتماعی و وسیعی به‌دنبال خواهد داشت؛
۴. دامنه اثرگذاری در زمین‌های حریم کل جامعه بویژه شهر و منطقه تهران را تحت‌تاثیر قرار می‌دهد؛
۵. تقلیل‌گرایی در انجام ساماندهی و عدم توجه به اثرات اجتماعی - فرهنگی قطعاً زمینه توقف طرح، هدررفت وقت و هزینه‌ها و مهمتر از همه اعتراضات متعددی را سبب خواهد شد.
۶. مجموعه زیست‌گاهی حریم با در بر داشتن حدود ۳ میلیون نفر جمعیت و عرصه‌های طبیعی و فرهنگی بخشی از زندگی، هویت تاریخی و ارزش زیست‌شناختی این جامعه محسوب می‌شود و بدون مطالعات دقیق تاثیر اجتماعی، بروز مشکلات و بدتر شدن وضعیت دور از انتظار نخواهد بود.
۷. کاربری نتایج تحلیل اجتماعی زمینه و بستر بسیار مناسبی را برای اجرای هر چه بهتر و موفقیت‌آمیز طرح حریم مهیا خواهد ساخت و تنها از این طریق است که می‌توان مؤلفه‌های موثر در پروژه را شناسایی، عملیاتی و در مسیر

اجرا به کنترل، مدیریت یا تقویت آنها پرداخت.

۸. بر مبنای مطالعات انجام شده و با توجه به تحلیل SWOT اجتماعی و فرهنگی حریم راهبردهای زیر پیشنهاد می‌گردد:

- ا. آینده حریم باید شامل مشارکت ذی‌نفعان شامل سازمان‌ها و ادارات دولتی، نهادهای بخش عمومی، مالکان و سرمایه‌گذاران باشد؛
- ب. مدیریت حریم باید فاقد نگرش بخشی بوده و منطبق بر برنامه مصوب و فارغ از فشارهای سیاسی و اجتماعی بر پایه اصل حفاظت از اراضی عمل نماید؛
- ج. کسب انتفاع مالی نباید در اولویت سیاست‌های مدیریت مطلوب قرارگیرد و از این‌رو، باید حفاظت محیط به‌عنوان مأموریت اصلی نهاد مطلوب حریم پایتخت محسوب گردد.
- د. معرفی ارزش‌های پنهان حریم و اطلاع‌رسانی مستمر
- ه. توسعه اراضی خدماتی از نوع تفریحی، ورزشی و گردشگری متناسب با نیازهای کالانشهر ۱۴ میلیونی تهران
- و. جلوگیری از ایجاد توسعه و مراکز سکونت در حریم

#### پیشنهادها

- طراحی و به‌کارگیری بانک اطلاعاتی از پهنه‌های فقر، اسکان غیررسمی، کیفیت زندگی، درجه رفاه، نیازهای اساسی بخش‌های مختلف حریم پایتخت؛
- تعیین دستورالعمل‌هایی جهت پیاده‌سازی رویکرد اجتماع محور در برنامه‌های توسعه و صیانت از حریم؛
- آموزش ابعاد مختلف "رویکرد حفاظت ضروری برای توسعه و توسعه ضروری برای حفاظت" در تمامی برنامه‌های حریم؛
- سنجش شاخص‌های توسعه و محرومیت اقتصادی، اجتماعی و فرهنگی پهنه‌ها و کانون‌های استقرار جمعیت و فعالیت حریم؛
- تلاش جهت تغییر نگاه "حیاط خلوت" نسبت به حریم و ارائه برنامه‌هایی جهت ارتقای ارزش‌های زیستی و فراغتی حریم بویژه پهنه جنوبی آن؛
- برگزاری نشست‌های تخصصی با حضور معتمدین، ساکنان و تمامی ذی‌نفعان با هدف آشنایی با لایه‌هایی زیرین مسائل اجتماعی و اقتصادی حریم و کالبد شکافی آنها جهت استخراج گزاره‌های مدیریتی به‌منظور جامع‌نگری به مسائل حریم بجای تاکید بر طرح جامع حریم.

#### کتابشناسی

۱. ابراهیم‌پور، فرشاد (۱۳۸۹)، حریم سبز برای کنترل محدوده حریم شهرها، شوراها، ماهنامه اطلاع‌رسانی، آموزشی و پژوهشی، شماره پنجم - شهریور ماه؛
۲. اشرفی، شهین، اقبال (۱۳۸۹)، چالش‌ها و رویکردها در مدیریت حریم شهری، شوراها، ماهنامه اطلاع‌رسانی، آموزشی و پژوهشی،

- شماره پنجم- شهریور ماه؛
۳. بشیری، عباس؛ براتی علی اکبر؛ پوررحیم، مریم (۱۳۹۰)، شرایط فنی و ضوابط قانونی انواع حریم در حقوق کاربردی ایران، تهران؛
  ۴. پورجلیل، نازیلا (۱۳۹۰)، حومه‌گرایی نوین چیست؟ شهر و ساختمان، سال نهم، شهریور و مهر ۱۳۹۰؛
  ۵. پیرز، جان. ای ریچارد بی رابینسون (۱۳۸۳)، مدیریت راهبردی (برنامه‌ریزی، اجرا، کنترل)، ترجمه محمود حسینی، چاپ سوم، انتشارات سمت، تهران؛
  ۶. حکمت‌نیا، حسن و میرنجم موسوی (۱۳۸۵)، کاربرد مدل در جغرافیا با تاکید بر برنامه‌ریزی شهری و ناحیه‌ای، انتشارات علم نوین، یزد؛
  ۷. رحیم‌پور، جواد (۱۳۹۰)، گسترش شیب اجتماعی شهر تهران به حریم پایتخت، شهر و ساختمان، سال نهم، شهریور و مهر ۱۳۹۰؛
  ۸. رحیم‌پور، جواد (۱۳۹۰)، حفاظت، ماموریت اصلی سازمان متولی کمربند سبز، شهر و ساختمان، سال نهم، شهریور و مهر ۱۳۹۰؛
  ۹. روستا سکه روانی، مجید (۱۳۸۲)، نقد و ارزیابی مطالعات جغرافیایی در طرح‌های توسعه شهری؛ مورد: شیراز. پایان‌نامه کارشناسی ارشد. دانشگاه شهید بهشتی، دانشکده علوم زمین. گروه جغرافیا؛
  ۱۰. زیاری، کرامت‌الله (۱۳۸۳)، مکتب‌ها، نظریه‌ها و مدل‌های برنامه‌ریزی منطقه‌ای، انتشارات دانشگاه یزد، یزد؛
  ۱۱. سالاری، محمد (۱۳۹۰)، حریم شهر تهران، فصلنامه شهر و ساختمان، سال نهم، شهریور و مهر ۱۳۹۰؛
  ۱۲. سرور، رحیم (۱۳۸۹)، بررسی روند تحولات و آینده‌نگری گسترش سکونتگاه‌های غیررسمی در منطقه شهری تهران، فصلنامه هفت شهر، شرکت عمران و بهسازی شهری ایران؛
  ۱۳. سرور، رحیم (۱۳۹۰)، آینده شهری در قرن ۲۱، انتشارات دانشگاه آزاد اسلامی؛
  ۱۴. فرشیدی، حسین؛ اسماعیلی، اعظم (۱۳۸۹)، اهمیت حریم شهرها، فصلنامه شوراها، ۱۳۸۹؛
  ۱۵. فرشیدی، حسین (۱۳۸۹)، اهمیت حریم شهرها، شوراها، ماهنامه اطلاع‌رسانی، آموزشی و پژوهشی، شماره پنجم- شهریور ماه؛
  ۱۶. کارگر، بهمن؛ سرور، رحیم (۱۳۹۰)، شهر، حاشیه و امنیت اجتماعی، انتشارات سازمان جغرافیایی نیروهای مسلح؛
  ۱۷. کاظمیان، غلامرضا (۱۳۹۰)، خوش‌بین به برنامه‌بیین به اجرا، متن مصاحبه، فصلنامه شهر و ساختمان، سال نهم، شهریور و مهر ۱۳۹۰؛
  ۱۸. مددی، جواد (۱۳۷۹)، برنامه‌ریزی فضایی- کالبدی بافت‌های خودرو. نمونه: محله شهر سیلاب شهر تبریز. دانشگاه تهران، دانشکده هنرهای زیبا، گروه شهرسازی؛
  ۱۹. مهندسان مشاور طرح و کاوش (۱۳۹۰)، پیشنهاد نظام اجرایی و قانونی مدیریت حریم پایتخت و تعیین حدود و مرزهای نهایی آن، مرکز مطالعات و برنامه‌ریزی شهر تهران؛
  ۲۰. نجف‌آبادی‌پور، قاسمیان (۱۳۸۰)، برنامه‌ریزی راهبردی ارتقاء کیفیت محیط شهری در سکونتگاه‌های حاشیه شهر با به‌کارگیری روش تحلیل نواحی اجتماعی، پایان‌نامه کارشناسی ارشد. دانشگاه شهید بهشتی، دانشکده معماری و شهرسازی؛
  ۲۱. هاشمی، سیدمناف (۱۳۸۹)، بررسی جرایم و تخلفات واقع در حریم و ضمانت اجرای آن با تاکید بر حریم تهران، شوراها، ماهنامه اطلاع‌رسانی، آموزشی و پژوهشی، شماره پنجم- شهریور ماه؛
  ۲۲. یزدانی، جمشید، ۱۳۸۹، حریم در مدیریت شهری، شوراها، ماهنامه اطلاع‌رسانی، آموزشی و پژوهشی، شماره پنجم- شهریور ماه؛
23. Azfar, asad & rahman, oun(2004), Housing the urban poor. <http://www.acumenfound. Org>;
24. Amin, S. H.; Razmi, J. and Zhang, G., (2011), Supplier selection and order allocation based on fuzzy SWOT analysis and fuzzy linear programming, Expert Systems with Applications, 38 (1), 334-342;
25. Department for international infrastructure and urban development. (2002), Key sheets for pro-poor infrastructure provision. www. Dfid.gov.uk & www. Odi.org/keysheets/;
26. Caves, Roger (2005), Encyclopedia of the City, Routledge;
27. karl, gunter (2000), 21Human settlement statistics. United nations center for human settlement, (UNCHS).Nairobi june.8-9;

28. Kapoor, Mudita et al. (2004), Location & welfare in cities. Development research group. World Bank. Washington dc, 20433, USA. PP1-3. <http://econ.worldbank.org>;
29. Marshall, F., Waldman, L., MacGregor, H., Mehta, L. and Randhawa, P. (2009), On the Edge of Sustainability: Perspectives on Peri-urban Dynamics, STEPS Working Paper 35, Brighton: STEPS Centre;
30. OSCE (MISSION IN COSOVO), (2003), WORKING Regional roundtable on formalizing informal settlements of roma & other vulnerable groups. 20-31 October, Pristina/ Pristina, cosovo, pp1-9;
31. Pitzl, Gerald (2004), Encyclopedia of Human Geography, Greenwood Publication;
32. <http://Aftab.ir/articales/social/urban>;
33. [http://eshiraz.ir/shahr\\_sazi/fa.com](http://eshiraz.ir/shahr_sazi/fa.com);
34. <http://fa.wikipedia.org>;
35. <http://mahdi3006.blogfa.com>;
36. <http://rasht.ir/>;
37. <http://www.shahrsakt.mihanblog.com>.

Archive of SID