

## آسیب شناسی تعاونی های تولید در راستای توسعه پایدار روستایی

### نمونه موردی: تعاونی های تولید شهرستان ساوه<sup>۱</sup>

گیتی صلاحی اصفهانی<sup>۲</sup>

تاریخ وصول: ۱۳۹۶/۱۱/۰۲، تاریخ تایید: ۱۳۹۷/۰۷/۲۹

#### چکیده

مقاله حاضر نتیجه تحقیقی میدانی است که با هدف آسیب شناسی تعاونی های تولید در راستای توسعه پایدار روستایی شهرستان ساوه با ابعاد اقتصادی و اجتماعی صورت گرفته است زیرا رسیدن به توسعه مستلزم توسعه اقتصادی است که خود منوط به توسعه در سه بخش صنعت، خدمات و کشاورزی است. در بخش کشاورزی شرکت های تعاونی تولید روستایی اهرم مناسبی برای توسعه اقتصادی و اجتماعی هستند که می توانند در بهره وری بهینه از شرایط زندگی، کار و تولید و ارتقای سطح درآمد و وضعیت اجتماعی جامعه موثر باشند. البته پویایی و تحولات لازم در این شرکت ها زمانی کارآمد و اثربخش است که به صورت هدفمند، نظام یافته، برنامه ریزی شده و مبتنی بر ملاحظات پایداری در کلیه ابعاد اقتصادی، اجتماعی و زیست محیطی باشد. در این راستا تعاونی های تولید روستایی به عنوان یکی از نظام های بهره برداری با موانع و مشکلاتی روبرو هستند.

این مقاله با استفاده از روش توصیفی - پیمایشی و با برگزاری کارگاه های مشارکتی (PRA)، پرسشنامه (منطبق بر مدل نظری و پیشینه تحقیق) و مصاحبه حضوری انجام شده است. جمع آوری داده ها با استفاده از نرم افزار SPSS استخراج شد. جامعه آماری تحقیق اعضای شرکت تعاونی های مستقر در روستاهای شهرستان ساوه با نمونه آماری براساس فرمول کوکران (۱۱۰ نفر) است. نمونه گیری تصادفی و چندمرحله ای است. با توجه به فرض اصلی تحقیق، نتایج نشان می دهد که آسیب های جدی، تعاونی های تولید ساوه را تهدید می کنند. در ابعاد اقتصادی و اجتماعی شاخص های شامل درآمد کشاورزان، ارتقاء تولید، آگاهی و اعتماد اجتماعی بود. بیشترین میانگین مربوط به ابعاد اقتصادی (۳/۴۴۰۹) و کمترین میانگین مربوط به بعد اجتماعی (۲/۰۹۶۷) می باشد. پیشنهاد می شود: کمک های بلاعوض، دادن امکانات و تجهیزات، القاء تفکر مشارکتی، آگاهی دادن به اعضای تعاونی و توانمندسازی اعضای تعاونی های تولید در دستور کار قرار گیرد.

کلیدواژگان: آسیب شناسی - تعاونی تولیدی روستایی - توسعه پایدار روستایی - شهرستان ساوه.

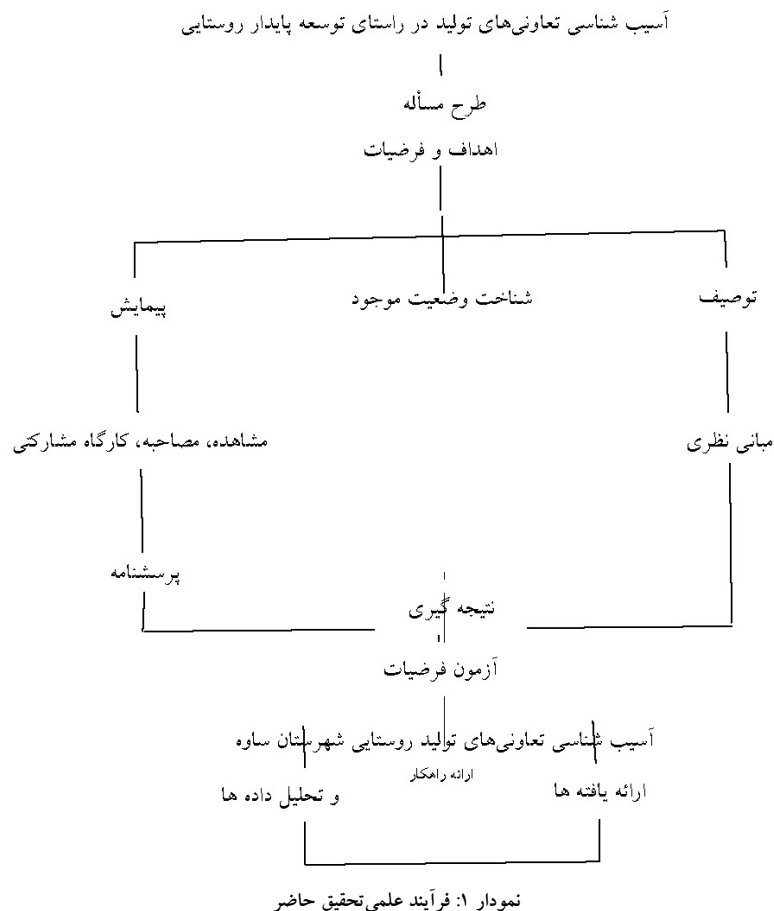
۱- این مقاله مستخرج از طرحی است که با حمایت مالی دانشگاه پیام نور با عنوان آسیب شناسی تعاونی های تولید در راستای توسعه پایدار روستایی مطالعه موردی: شهرستان ساوه که به تصویب رسیده است.

۲- استادیار گروه جغرافیای، دانشگاه پیام نور، ایران.

تعاونی تولید روستایی نوعی نظام بهره برداری مبتنی بر تعاون است که در آن بهره برداران باکشت یک پارچه و با حفظ مالکیت فردی به تولید و زراعت جمعی می پردازند (ازکیا، ۱۳۸۲: ۱۳۱) تعاونی های روستایی در ایران با دو هدف کلی تشکیل شده اند. هدف اول: جایگزینی وظایف مالک و دوم: ارائه خدمات توسعه ای است (انصاری، ۱۳۷۱: ۱۲) این نظام در اوایل دهه ۱۳۵۰ بعد از اصلاحات ارضی در ایران با هدف افزایش تولید، انجام خدمات زیربنایی و استفاده بهینه از نهادهای در دسترس شکل گرفت و شرکت های تعاونی روستایی تشکیل شد (آگهی و همکاران، ۱۳۸۶: ۸۳) ماده ۲۶ قانون اساسی مقرر می دارد تعاونی های تولید شامل تعاونی هایی است که در امور مربوط به کشاورزی، دامداری و . . . در شهر و روستا و عشایر و نظایر آنها فعالیت می نمایند (ثابت سعیدی، ۱۳۸۷: ۵۴-۵۵). براساس اطلاعات موجود وزارت کشاورزی تا پایان سال ۱۳۸۵ در سراسر کشور تعداد ۱۴۰۰ شرکت تعاونی تولید روستایی گزارش شده است (دفتر امور شرکت های تعاونی تولید، ۱۳۸۵) و در شهرستان ساوه تا تاریخ ۱۳۹۵ تعداد ۷ تعاونی تولید روستایی فعال می باشند (دفتر نظام بهره برداری شهرستان ساوه، ۱۳۹۵) و این در حالی است که اتحادیه شرکت های تعاونی روستایی ساوه در سال ۱۳۴۷ در جهت ارائه خدمات کشاورزان و روستائیان شهرستان ساوه تاسیس شده بود و پرداخت تسهیلات به تعاونی ها موجب تقویت و کارآمدی آنها شده و زمینه اشتغال پایدار را برای مردم روستاها به وجود می آورد و از دغدغه روستائیان برای ایجاد شغل کاسته می شود (بهاروند، ۱۳۹۵: ۱) از طرف دیگر آسیب شناسی تعاونی های تولید روستایی از دو جهت اهمیت دارد: ۱- طبق قانون اساسی ذیل اصل ۴۴ به تعاونی به عنوان یکی از پایه های اساسی اقتصاد کشور توجه نموده و ۲- تعاونی های تولید از جمله کارآمدترین بخش تولید نظام کشاورزی است که تعداد قابل توجهی از بهره برداران در نقاط مختلف کشور درگیر مسائل آن هستند (سعیدی، ۱۳۸۶: ۴) براین اساس ضروری است این نظام به طور مستمر مورد آسیب شناسی قرار گیرد زیرا ابزاری موثر در توسعه روستایی است و می تواند در راستای توسعه پایدار روستایی قرارگیرد و با استفاده از یافته ها و نتایج بدست آمده، مورد استفاده در تصمیم گیری و سیاست گذاری و همچنین اجرای برنامه ها قرار گیرد.

پژوهش حاضر به دنبال آن است که آسیب شناسی شرکت های تعاونی تولید شهرستان ساوه را در راستای توسعه پایدار روستایی به انجام برساند زیرا شرکت های تعاونی تولید روستایی به عنوان نهادهایی که از بطن جامعه روستایی سرچشمه می گیرند نقش انکار ناپذیری در توسعه روستایی به عهده دارند.

تحقیق حاضر در پی پاسخ به این فرض اساسی است که: بین بعد اجتماعی و بعد اقتصادی تعاونی های تولید و توسعه پایدار روستایی رابطه وجود دارد.



### مبانی نظری

توسعه پایدار، توسعه‌ای است که نیازهای فعلی را برآورده سازد، یعنی اینکه توانایی نسل‌های آینده را برای تامین نیازهایشان به مخاطره اندازد (باقری، ۱۳۸۶: ۳۸) از نظر یونسکو پایداری یعنی اینکه هر نسل منابع آب، خاک و هوا را پاک و بدون آلودگی به همان وضعیتی که تحویل گرفته است، باقی بگذارد (خلیلیان، ۱۳۸۷: ۲۰۷). بر مبنای این تعریف قبل از اینکه هر جامعه‌ای بتواند به پایداری برسد عدالت بین نسل‌ها و درون نسل‌ها باید تامین شود (جمعه پور، ۱۳۸۴: ۶۳). در واقع توسعه پایدار توسعه‌ای است که در آن تامین مستمر نیازها و رضایت مندی افراد همراه با افزایش کیفیت زندگی انسان مدنظر باشد (Robert Allen, 1980: 1).

برای تحقق توسعه پایدار لازم است تغییراتی در شیوه زندگی افزایش ما بوجود آید و این تغییرات بدون مشارکت فعال و آگاهانه تک تک افراد جامعه ممکن نیست و یکی از روشهای متداول روش‌های مشارکتی است (Hersey and Blahard, 1993: 347).

توسعه پایدار روستایی نیز بر شالوده همه سویه نگری و کل گرایی، روندی است فراگیر در جهت افزایش توانایی‌های بیشتر برای پاسخگویی به نیازهای خود، ضمن اینکه نیازها پیوسته در پرتو ارزش‌های فرهنگی جامعه و بینش‌های پایداری جهان پالایش می‌یابد (صرافی، ۱۳۷۵: ۱۹۵). چالش‌های اساسی توسعه پایدار روستایی نیز عبارتند از: ۱- بی قدرتی روستائیان به علت فقر اقتصادی، سیاسی ۲- عدم مشارکت روستائیان در برنامه توسعه ۳- نادیده گرفتن نقش

نهادهای محلی ۴- ضعف شناخت از جامعه روستایی ۵- فقر و محرومیت ۶- محدودیت تامین اشتغال ۷- عدم گسترش بخش های نوین اقتصادی و . . . (برقی، ۱۳۸۶: ۳۱).

### نقش شرکت های تعاونی تولید در توسعه پایدار روستایی

توسعه ای که تعاونی ها به دنبال آن می باشند، توسعه پایدار است توسعه ای که طرفدار مردم، طبیعت و اشتغال است (Strip 1975:5) و تعاونی های تولید ابزار مناسب برای توسعه پایدار روستایی محسوب می شوند زیرا براساس اساسنامه شرکت های تعاونی تولید: اهداف چندگانه اقتصادی، اجتماعی، سیاسی و اکولوژیکی را دنبال می کنند - ابزار مناسب برای همکاری و گردهمایی مردم می باشند - تعاونی ها توسعه پایدار را بیمه می کنند و ارتباط قوی با اجتماعات جوامع محلی دارند (طاهرخانی و همکاران، ۱۳۸۳: ۱۱۸).

### پیشینه تحقیق

در حال حاضر، تقریباً تمامی کشورهای جهان از قابلیت و توانمندی های تعاون بهره برداری می کنند به خصوص این روند در مناطق روستایی به دلایل مختلف و از آن جمله، قلت سرمایه های اساسی برای توسعه کار و کسب و کارهای درآمدزا، از رشد چشم گیری برخوردار می باشد (صابری فر، ۱۳۹۱: ۶۶). به عنوان مثال هم اکنون تعاونی های مسکن روستایی (واسیلیش و جانسون ۱۹۹۸، سوکومار ۲۰۰۱) تعاونی های بازاریابی (ون ۱۹۹۸) تعاونی های تولید روستایی (اکو ابی ۱۹۹۷، اوانگو ۱۹۹۸، هالوی، ۲۰۰۰) به بخشی از بدنه اقتصاد روستایی در کشورهای مختلف تبدیل شده و روستائیان از قابلیت ها و توانمندی های این نهاد بهره برداری می کنند.

از طرف دیگر مطالعات انجام شده در جهان نشان می دهد که امروزه اکثر کشورها درصدد بهره برداری از تعاونی های تولید جهت دستیابی به توسعه پایدار هستند به طوریکه در کشور هندوستان ۱۵۰۰۰ شرکت تعاونی کشاورزی به ۱۵۷ میلیون کشاورز خدمات می دهند. در کشور کره و ژاپن ۹۰ درصد کشاورزان، عضو تعاونی های کشاورزی بوده و در کشور چین به تنهایی ۹۴۷۷ تعاونی تولید با ۱۹۳ میلیون عضو وجود دارد (ICA, 2011, 2-5) در آمریکا نیز تعاونی ها، حدود یک سوم از تولیدات مصرفی و نیازهای مالی خانوارهای عضو را فراهم می کنند (Hardesty, 2006, 59) و در نیکاراگوئه با استفاده از راهبرد یکپارچه سازی تعاونی های تولید قهوه و با استفاده از فناوری های مناسب و روش های اصولی کشاورزی، بهره وری کشاورزی، به میزان قابل توجهی بالا رفته است (Donovan, 2001, 13) دایننگو (۲۰۰۵) بیان می کند که تعاونی های کشاورزی، کشاورزان را قادر می سازد تا از فرصتها به نحو مطلوبی استفاده کنند و باعث افزایش ثروت و قدرت میان اعضای جامعه شده و ثبات بیشتری را برای اعضا به ارمغان آورند. (Doninga, 2005: 44) همچنین آدام چمبو (۲۰۰۹) در پژوهش خود، بر روی تعاونی کشاورزی و ارزیابی اثرات آنها تمرکز نموده و به این نکته اشاره می کند که این تعاونی ها در ایجاد امنیت غذایی و توسعه روستایی، اثرات به سزایی داشته و باعث رشد اقتصادی نواحی روستایی خود گردیده که در این میان نتایج تحقیق نیز گویای آن است که عمده فعالیت ها و تاثیرات این تعاونی ها، به فعالیت هایی نظیر عرضه محصولات کشاورزی (مانند توزیع بذر و کود به کشاورزان و . . .) تولید مشترک و بازاریابی کشاورزان تمرکز یافته و باعث رشد و بهبود این شاخص ها و مولفه ها در نواحی روستایی آفریقا به

- 1- Wasiylish and Johnson
- 2- Sukumar
- 3- Wan
- 4- Akwabi
- 5- Owango
- 6- Holloway

ویژه تانزانیا گردیده است (Adam cham bo;2009: 13) تونگما (۲۰۰۹) در تایلد نشان می‌دهد که سطح رضایتمندی اعضا پایین است و این امر ناشی از عدم رضایت اعضا از فعالیت‌های کشاورزی است.

سانچز (۲۰۱۱) تعاونی‌های کشاورزی در اسپانیا را مورد بررسی قرار داده و تلاش جهت آموزش و تدارک برای مدیریت حرفه‌ای را مطرح می‌سازد. در نهایت، لی (۲۰۱۳) در مقاله‌ای، بر این نکته اشاره می‌کند که شرکت‌های تعاونی کشاورزی به عنوان یک رابط در مناسبات شهر و روستا عمل نموده، به طوریکه یافته‌های تحقیق حاکی از آن است که این شرکت‌ها، نقش عمده‌ای در توسعه روستایی چین داشته و نمود واقعی از سیاست‌ها و استراتژی‌های پایین به بالا در این مناطق بوده و در واقع، بیانگر منافع واقعی دهقانان می‌باشند که به شکل فعال و پویا، مناطق روستایی را با شهرها پیوند می‌دهند. آقاجانی ورزنه (۱۳۸۰) عواملی مانند شناخت و باور به تعاون میان اعضا و کادر اجرایی، آگاهی از ارکان و امور مختلف شرکت تعاونی را از پایه‌های موفقیت شرکت‌های تعاونی بر می‌شمرند (آقاجانی ورزنه، ۱۳۸۰: ۲۰۴). در مطالعه‌ای دیگر عنبری (۱۳۸۰) عوامل موثر در موفقیت شرکت‌های تعاونی را عوامل و مولفه‌هایی نظیر مشارکت فعال کلیه اعضا در فعالیت‌های تجاری و نیز در مدیریت تعاونی‌ها، کمک فزاینده اعضا در تامین سرمایه سهمی برای تقویت بنیه مالی آنها، اعمال رهبری و مدیریت پویا، استقبال از شیوه‌های مدیریت پیشرفته همراه با استقرار یک موسسه قوی تعاونی بر پایه اصول تعاون، از یک سو و برگزاری کارگاه‌ها و برنامه‌های آموزشی برای اعضا را از سوی دیگر از عوامل مهم تعاونی می‌داند (عنبری، ۱۳۸۰: ۱۱). روحانی (۱۳۷۸) معتقد است سودآور نبودن فعالیتهای اقتصادی بزرگترین چالش‌های شرکت‌های تعاونی است. صدیقی و درویشی نیا (۱۳۸۱) در مقاله خود بر این نکته اشاره می‌کند که تعاونی‌های تولید روستایی، اگرچه زمینه‌های مشارکت روستائیان را در فرایند توسعه روستاها فراهم نموده و مسائل و مشکلات حرفه‌ای کشاورزان در زمینه‌های اقتصادی و اجتماعی را از طریق همیاری حل می‌نمایند، لیکن علیرغم نیاز به توسعه و گسترش، شرکت‌های تعاونی هنوز از جایگاه شایسته‌ای در بخش کشاورزی برخوردار نیستند. به طوری که موفقیت شرکت‌های تعاونی روستایی را عواملی مانند میزان رضایتمندی و نگرش اعضا نسبت به شرکت‌های تعاونی، آگاهی از شرکت‌های تعاونی و مشارکت آنان در این شرکتها مرتبط می‌داند (صدیقی و درویشی نیا، ۱۳۸۱: ۳۱۳). جوانمردی (۱۳۸۳) تنگناها و مشکلات تعاونی‌های تولید روستایی را بررسی نموده و دو عامل محدودیت درآمد و بی تجربگی مدیران عامل را مشکل اصلی تعاونی‌ها می‌داند.

همچنین مظفرامینی و اسماعیلی فلاح در مقاله‌ای به ارزیابی موفقیت شرکت‌های تعاونی روستایی استان اصفهان و سنجش عوامل موثر بر آن پرداخته که نتایج یافته‌های تحقیق ایشان نشان می‌دهد که در مجموع عملکرد شرکت‌های تعاونی روستایی ضعیف بوده و بیانگر آن است که متغیرهای سابقه عضویت در تعاونی، ساختار تعاونی، سرمایه تعاونی، رشد سهام هر عضو، سواد، مشارکت و سطح برخورداری از آموزش و سطح آگاهی اعضا بر موفقیت این شرکت‌ها تاثیر مثبت و مستقیم داشته، لیکن عملکرد سازمان تعاون روستایی و منفعت طلبی مدیران با نفوذ در تعاونی‌ها نیز بر موفقیت آنها تاثیر مستقیم، اما منفی دارد (مظفرامینی و اسماعیلی فلاح، ۱۳۸۷: ۲۷۳). در سال ۱۳۸۹ ولی زاده واکاوی عوامل بازدارنده توسعه تعاونی‌های کشاورزی را در استان ایلام شهرستان دهلران نگاشته تحقیقات نشان می‌دهد هرچند تعاونی‌های تولید کشاورزی به عنوان یک راهکار اصلی است اما رشد این تعاونی‌ها در استان ایلام نسبتاً کند می‌باشد. زرنگار و همکاران (۱۳۸۹) در پژوهش خود آورده که واقعیت است که بخش کشاورزی گسترده است و برپایی تشکلهای تعاونی ضرورتی برای فعالیت در اقتصاد جهانی و گامی در راستای توسعه پایدار است. حامدی فر (۱۳۹۰) بررسی موانع توسعه تعاونی‌های تولید روستایی را در شهرستان نیشابور بررسی نموده و ۹ آسیب جدی تعاونی‌های تولید را برشمرده است.

بذرافشان و شاهین (۱۳۸۹) ناآشنا بودن کشاورزان، عدم درک صحیح آنها از تعاونی تولید، شرایط نامناسب اقتصادی و اجتماعی را آسیب‌های شرکت‌های تعاونی تولید روستایی می‌دانند. حقوقی اصفهانی (۱۳۹۱) روند توسعه شرکت‌های

تعاونی روستایی و مجموعه مسائل شرکت‌ها را مورد بحث قرار داده و محدودیت‌ها را به امید استفاده هرچه بیشتر و بهتر از منابع آب و خاک کشور برشمرده است.

باصری و همکاران (۱۳۸۹) در مقاله بررسی عملکرد تعاونی‌های تولید در کشاورزی ایران، نشان می‌دهد که تعاونی‌های تولید در کاهش میزان مهاجرت، افزایش مشارکت در امر تولیدی و اجتماعی، جذب نیروی کار خارج از خانوار و تغییر نگرش از نگاه سنتی به کشاورزی به نگاه تجاری در بین اعضا و افزایش خودآگاهی اجتماعی، نقش موثر داشته است. فیروزآبادی و حسینی (۱۳۹۰) نیز در مقاله بررسی موانع و مشکلات تعاونی‌های روستایی در بازاریابی محصولات کشاورزی (مورد مطالعه: شرکت تعاونی روستای کوشک هزار بیضا)، کمبود امکانات زیرساختی، کمبود اعتبار و سرمایه مالی تعاونی‌ها، ضعف در منابع انسانی، شفاف نبودن ارتباط بین سرپرست‌ها و کارمندان تعاونی روستایی با اعضا و ضعف در ساختار بوروکراسی اداری تعاونی‌ها را از عوامل موثر بر ناتوانی تعاونی‌های روستایی در بازاریابی محصولات کشاورزی می‌دانند.

جلالی (۱۳۹۳) در پژوهش خود بر این نکته تاکید دارد که مطالعه تعاونی تولید روستایی که یکی از بارزترین نظام‌های بهره برداری کشاورزی، پس از اجرای اصلاحات ارضی، که در ایران تبلور و رشد یافته می‌تواند از ارکان اصلی مطالعه توسعه پایدار نواحی روستایی کشور به شمار آید. به طوری که شرکت‌های تعاونی تولید روستایی به عنوان نهادهایی که از بطن جامعه روستایی سرچشمه می‌گیرند، نقش انکارناپذیری در توسعه روستایی به عهده دارند. از این رو نتایج تحقیق نشان داد که بین تعاونی‌های تولید و توسعه پایدار نظام سکونتگاهی روستایی ارتباطات تنگاتنگی وجود دارد. به طوری که در بعد اقتصادی بر شاخص‌هایی از جمله تولید، درآمد و . . . و در بعد اجتماعی نیز به شاخص‌ها و مولفه‌هایی همچون مشارکت مردم روستایی و . . . و در بخش اکولوژیکی (زیست محیطی) توجه به محیط زیست و به خصوص بر منابع آب و خاک اثرگذار بوده است (جلالی، ۱۳۹۳: ۲-۱).

لازم به ذکر است عناوین تحقیقات ثبت شده و در پژوهشگاه علوم فناوری اطلاعات ایران در زمینه تعاونی‌های تولید روستایی به تفکیک در جدول شماره ۱ آورده شده است.

جدول ۱: عناوین تحقیقات ثبت شده در پژوهشگاه علوم فناوری اطلاعات ایران در زمینه تعاونی‌های تولید روستایی

نام خانوادگی، نام	سال	محل تحقیق	موضوع تحقیق
جلالی، ناهید	۱۳۹۳	پایان نامه ارشد دانشگاه پیام نور	نقش شرکت‌های تعاونی تولید روستایی در توسعه پایدار روستایی - شرکت تعاونی تولید روستایی محمدیه
باختر، سهیلا	۱۳۹۳	پایان نامه ارشد دانشگاه محقق اردبیلی	بررسی نقش تعاونی‌های تولید روستایی در ارتقای توانمندسازی اجتماعی و روانشناختی کشاورزان گندمکار شهرستان اسلام آبادغرب
سالاری، نجیب اله	۱۳۹۱	پایان نامه ارشد دانشگاه کشاورزی و منابع طبیعی گرگان	بررسی امکان سنجی مدیریت مشارکتی آبیاری در تعاونی‌های تولید روستایی شهرستان تایباد
صالحی، مریم	۱۳۹۱	کارشناسی ارشد دانشگاه بوعلی سینا	آسیب شناسی مشارکت اعضا در تعاونی‌های تولید روستایی استان همدان
شاهین، حاتم	۱۳۸۸	دانشگاه سیستان و بلوچستان	آسیب شناسی تعاونی‌های تولید روستایی، نمونه موردی بخش زرقان شهرستان شیراز
ولی زاده، اقدس	۱۳۸۹	دانشگاه رازی	واکاوی عوامل بازدارنده توسعه تعاونی‌های کشاورزی در استان ایلام شهرستان دهلران

ارزیابی عملکرد هیات‌های مدیره و مدیران عامل شرکت‌های تعاونی تولید روستایی استان خوزستان	دانشگاه صنعتی اصفهان	۱۳۸۸	طرفی علیری، عبدالحسین
ارزیابی میزان موفقیت شرکت‌های تعاونی تولید روستایی و تعیین عوامل موثر بر آنها	دانشگاه صنعتی اصفهان	۱۳۸۸	مهدیلو، تقی
بررسی عوامل موثر بر عضویت کشاورزان در تعاونی‌های تولید روستایی استان فارس	مجموعه مقالات سومین کنفرانس کشاورزی ایران، جلد اول دانشگاه فردوسی مشهد	۱۳۷۹	احمدی، محمدتقی و پزشکی راد، غلامرضا
ارزشیابی اثرات تعاونی‌های تولید در فعالیت‌های تولیدی کشاورزان	طرح پژوهشی	۱۳۹۳	کریمی، عزت‌الله

ماخذ: پژوهشگاه علوم و فناوری اطلاعات ایران، ۱۳۹۳

### روش تحقیق

بنا به ماهیت تحقیقات علوم جغرافیایی این نوع مطالعه در زمره تحقیقات از نوع کاربردی می‌باشد و هدف عمده آن آسیب شناسی تعاونی‌های تولید روستایی شهرستان ساوه در راستای توسعه پایدار می‌باشد. از نظر روش، توصیفی - پیمایشی است و اطلاعات محیطی از طریق میدانی و با استفاده از ابزارهای مختلف از جمله پرسشنامه جمع‌آوری شده است. جامعه مورد مطالعه این تحقیق روستائیان عضو شرکت‌های تعاونی تولید شهرستان ساوه بوده‌اند. مورد مطالعه در جامعه آماری مورد پژوهش با استفاده از پرسشنامه به صورت برگزاری کارگاه‌های مشارکتی (PRA) با گروه مخاطب تحقیق انجام شده است. پرسشنامه‌ها از دو ساختار اطلاعات فردی و گویه‌های آسیب شناسی تعاونی‌های تولید روستایی انجام شده و چالش‌ها و شیوه‌های آسیب شناسی تعاونی‌ها است. کلیه پرسشنامه‌ها به منظور اطمینان از دقت مورد نظر، توسط محقق و به صورت مراجعه حضوری روستاهای مورد مطالعه تکمیل شده است. با توجه به نبود مطالعه مدون در حوزه تعاونی‌های تولید روستایی در شهرستان ساوه، جهت تنظیم پرسشنامه، مطالعات صورت گرفته در این زمینه مورد بررسی قرار گرفت و سپس با در نظر گرفتن سایر تحقیقات و نیز مشورت با اعضای تعاونی‌های تولید، پرسشنامه نهایی تنظیم گردید. جهت تعیین حجم نمونه بنا به آخرین سرشماری انجام شده در سال ۱۳۹۰ و آمار دهیاری‌های استان در سال ۱۳۹۴ حجم جامعه (۲۳۹۰) نفر مشخص شد و با استفاده از فرمول کوکران و بهره‌مندی از روش‌های نمونه‌گیری چند مرحله‌ای خوشه‌ای برای اعضای، تعاونی‌های روستایی با فرض خطای معیار ۰/۰۵ و سطح معناداری ۰/۹ تعداد ۱۰۹/۲۷ بود که ۱۱۰ پرسشنامه توزیع و نتایج مورد تجزیه و تحلیل قرار گرفت و از سه تعاونی که بیشترین و کمترین و میانه تعداد اعضای را داشتند انتخاب شدند و با استفاده و محاسبه آلفای کرونباخ مورد تأیید قرار گرفت. روش‌های آمارهای مورد استفاده شامل آمارهای توصیفی و تحلیلی می‌باشد که با استفاده از نرم افزار SPSS صورت گرفت.

بر اساس پیشینه تحقیق و مبانی نظری و بر مبنای دیدگاه سیستمی، شاخص‌های مورد استفاده در تحقیق در جدول ۲ ارائه خواهد شد. زیرا تطابق وظایف شرکت‌های تعاونی روستایی و شاخص‌های توسعه روستایی با توجه به وظایف محوله شرکت‌های تعاونی تولید روستایی را می‌توان به شرح ذیل استنتاج کرد:

### الف- بعد اقتصادی

- ۱- ارتقا و سطح رفاه روستائیان با تامین نیازهای معیشتی و حرفه‌ای روستائیان با عرضه کالاها و نهادهای مصرفی و کشاورزی از طریق عرضه در فروشگاه‌های نهادهای کشاورزی
- ۲- بهبود حرفه‌ای و امور زندگی روستائیان و افزایش بهره‌وری کار کشاورزان

## ب- بعد اجتماعی

۱- آگاهی نداشتن اعضا نسبت به حقوق خود

۲- اعتماد اجتماعی نداشتن به ماهیت تعاونی های تولید روستایی

که برای هرکدام از متغیرها گویه هایی در نظر گرفته شد و در مجموع ۱۸ گویه و بر اساس طیف لیکرت تنظیم شد.

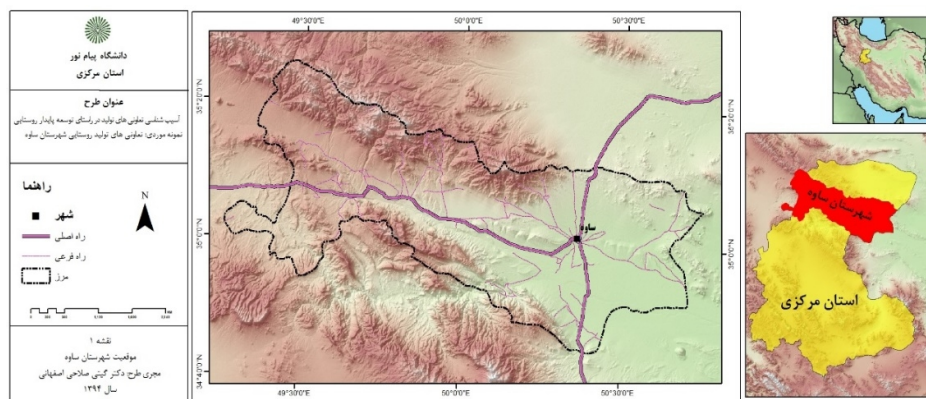
جدول شماره ۲- ابعاد و شاخص ها و متغیرهای تحقیق

موضوع	ابعاد	شاخص ها	متغیرها
	اقتصادی	درآمد کشاورزان	- خرید محصول کشاورزی از عضو - خرید به موقع محصول از عضو - تعلق سود سهام سالیانه به عضو - افزایش درآمد واحد تولیدی
		ارتقاء تولید	- تامین کود شیمیایی - تامین دفع آفات نباتی - تامین قطعات ماشین آلات کشاورزی - تامین بذر مورد نیاز
	اجتماعی	آگاهی	- اعطاء نقدینگی به اعضا - پرداخت به موقع وجه محصولات - تبدیل محصولات و ایجاد ارزش افزوده برای اعضا - تامین نیازهای زیرساختی - افزایش آموزش اعضا
		اعتماد اجتماعی	- تهیه کالاهای معیشتی و مصرفی - رضایت از اعطای تسهیلات - تامین نیازهای رفاهی اعضا - اجرای طرحهای روستایی - سرمایه گذاری مجدد

## محدوده مورد مطالعه

امروزه در فرایند مطالعات روستایی برای پروژه هایی مانند شرکت های تعاونی، مطالعات محیطی به همراه شناخت ویژگی های اقتصادی - اجتماعی می تواند پایه و اساس شناخت ما از محیط روستایی و در نتیجه زمینه ساز برنامه ریزی توسعه پایدار روستایی قرار گیرد. شهرستان ساوه از جمله شهرستان های استان مرکزی است که در عرض شمالی ۴۲ و ۳۴ دقیقه تا ۱۰ و ۳۵ دقیقه و طول شرقی ۲ و ۵۰ تا ۵۰ و ۵۰ دقیقه قرار گرفته است (جعفری، ۱۳۶۳: ۲۲). این شهرستان در جنوب غربی تهران و در ۱۲۰ کیلومتری آن واقع شده است و از شمال به قزوین و کرج از غرب به همدان از شرق به قم و تهران و از جنوب به تفرش و اراک محدود می شود (فرهنگ آبادی ها، ۱۳۸۰: ۱۱۹) (نقشه شماره ۱).



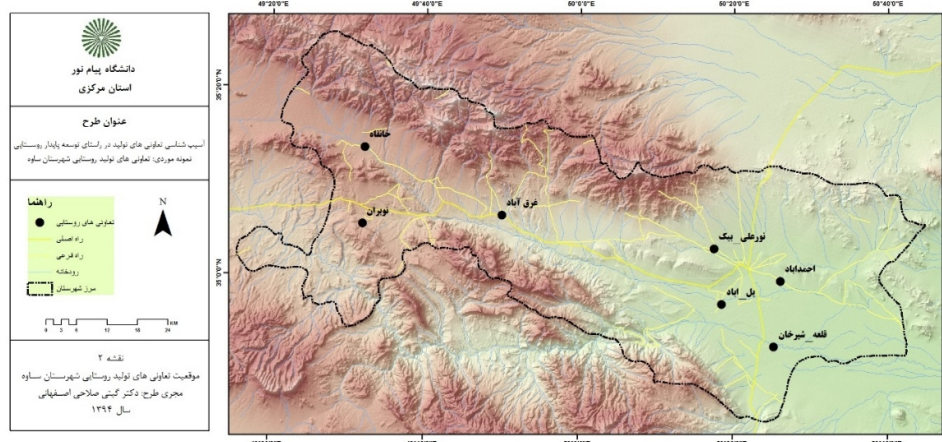


نقشه ۱: موقعیت شهرستان ساوه

موقعیت این شهرستان بازگو کننده اهمیت صنعتی و کشاورزی و دورافتادگی این شهرستان از شهرستان‌های دیگر استان مرکزی است و با توجه به مستقل بودن واحد جغرافیایی آن، سرنوشت تاریخی و شرایط محیط جغرافیایی آن عامل اصلی ساختار و کارکرد اجتماعی-اقتصادی و کالبدی این شهرستان است. ساوه دارای ۴ شهر، ۲ بخش و ۷ دهستان می‌باشد از نظر زمین شناسی متعلق به دوران سوم و چهارم زمین شناسی است (اسکندرزاده، ۱۳۵۰: ۳).

بیشتر قسمت‌های دشت‌ها و مناطق هموار منطبق بر رسوبات جدید هستند (پوربناب و شریعتی نیا، ۱۳۸۳: ۲۳۷). سازندهای متعلق به کواترن در دشت ساوه از اهمیت بسزایی برخوردار است (قاضی زاهدی، ۱۳۶۳: ۱۵). زیرا بیشتر روستاهای منطقه در این محدوده واقع شده‌اند. همچنین رسوبات زمین‌های کشاورزی مناسب را برای کشاورزی و فعالیت‌های روستایی فراهم می‌کنند. دشت طویل در مرکز منطقه از غرب به جنوب شرقی امتداد دارد و بین کوه‌های شمال، شمال شرق و جنوب محصور شده است به همین علت روستاهای پراکنده و کوچک زیاد در آن به چشم می‌خورد. دشت ساوه با برخورداری از آب و هوای مناسب از بهترین و حاصل‌خیزترین مناطق کشاورزی است (جعفرپور، ۱۳۶۷: ۲۶۶).

شهرستان ساوه دارای ۲ بخش و ۷ دهستان است (فرمانداری شهرستان ساوه، ۱۳۹۴) که در هریک از دهستان‌ها یک تعاونی تولید روستایی فعال می‌باشد و از کل ۷۵۶۸۵ خانوار ساکن در ۲۳۰ روستا، ۶۰۸۶ نفر عضو تعاونی‌های تولید روستایی اند (جدول ۳) (نقشه ۲).



نقشه ۲: موقعیت تعاونی‌های روستایی ساوه

جدول شماره ۳: نام شرکت های تعاونی تولید و حوزه عمل آنها در شهرستان ساوه

ردیف	نام شرکت تعاونی	بخش	دهستان	محل دفتر تعاونی / روستا	تعداد اعضا تعاونی	تعداد روستاهای حوزه نفوذ تعاونی ها
۱	بیات	نوبران	کوهپایه	خانقاه	۹۴۵	۲۶
۲	قدس	نوبران	بیات	نوبران	۱۳۷۰	۳۶
۳	شهیدچمران	نوبران	آق کهریز	غرق آباد	۸۷۲	۲۵
۴	بوعلی	مرکزی	شاهسونکندی	یل آباد	۱۴۱۸	۳۴
۵	خیام	مرکزی	قره چای	قلعه شیرخان	۶۳۸	۳۵
۶	مهر	مرکزی	طرازناهد	احمدآباد	۳۳۴	۳۱
۷	عصمت و کوهپایه	مرکزی	نورعلی بیگ	نورعلی بیگ	۵۰۹	۴۳

از انواع محصولات زراعی که در منطقه کشت می شود گندم، جو و پنبه است و باغداری در حدود اهمیت زراعت و شاید بیشتر است و در تمامی روستاهای منطقه باغات انار، انگور به عنوان کسب درآمدهای مکمل انجام می شود امکان توسعه آن میسر است (شبنما، ۱۳۹۵: ۸۲).

#### یافته های پژوهش

به منظور بررسی پایایی پرسشنامه ها با استفاده از ضریب آلفای کرونباخ مقدار ۰/۸۴ حاصل شد که نشانگر این است که پرسشنامه ها از پایایی بالایی (بیش از ۰/۷۰) برخوردار است. با توجه به آزمون روایی و همانگونه که مقدار آلفای تک تک متغیرها و مقدار آلفای کل برمی آید سنجش ما از متغیرهای مناسب انتخاب شده اند و دارای روایی قابل قبولی نیز می باشد (جدول ۴).

ابعاد	تعداد متغیرها	میزان آلفای کرونباخ	آلفای کل
بعد اجتماعی	۱۰	۰/۸۳	۰/۸۴
بعد اقتصادی	۸	۰/۸۵	

#### روایی ابعاد پژوهش

از مجموع ۷ شرکت تعاونی تولید شهرستان ساوه ۳ تعاونی که دارای کمترین و بیشترین و تعداد متوسط اعضا را داشته اند انتخاب شدند و براساس فرمول کوکران ۱۱۰ نفر مورد پرسش قرار گرفتند (جدول ۵).

جدول ۵: وضعیت شرکت تعاونی های مورد بررسی

نام شرکت تعاونی	تعداد اعضا	فراوانی	درصد فراوانی
خیام	۶۳۸	۳۰	۲۷/۳
مهر	۳۳۴	۱۵	۱۳/۶
بوعلی	۱۴۱۸	۶۵	۵۹/۱
جمع کل	۲۳۹۰	۱۱۰	۱۰۰

از نظر اعضاء ۹۲/۷ درصد معتقدند که ماهیت شرکت تعاونی تولید خدماتی و ۷/۳ درصد ماهیت شرکت تعاونی را خدماتی - تولیدی ذکر کرده‌اند.

از خانوارهای عضو تعاونی ۹۹/۱ درصد از سرپرستان مورد پرسش مرد و ۰/۹ درصد را زنان تشکیل می‌دهند. بیشترین گروه سنی ۵۰-۶۰ ساله بودند و وضعیت تحصیلات جامعه نمونه بیش از ۰/۵۰ زیردیپلم بودند.

کشاورزی با ۸۹ درصد بیشترین فعالیت در بین روستائیان مورد پرسش بوده است و بیشترین درصد افراد تحت تکفل کمتر از ۴ نفر هستند و محل کار ۹۰ درصد اعضاء تعاونی روستا و ۱۰ درصد جهت اشتغال به خارج روستا می‌رفتند. بیشترین عضویت نمونه آماری ۲۰-۳۰ سال بوده است و (۴۷/۳٪) حاکی از این است که اکثریت نمونه آماری (۵۰ درصد و بیشتر) سالیان سال است که عضو تعاونی روستایی هستند.

بیشترین مقدار مالکیت زمین زراعی اعضاء زیر ۱۰ هکتار (۷۸/۲٪) است و حدود ۹۳/۶٪ زیر ۵ هکتار باغ دارند و محصولات از جمله انار، جو، گندم بیشترین درصد (۷/۰۱٪) را به خود اختصاص داده است و از کل محصولات تولیدی اعضاء تعاونی‌های مورد مطالعه گندم و جو توسط تعاونی‌ها خریداری می‌گردد.

به منظور تعیین سطح نرمال داده‌های آماری با استفاده از آزمون کالموگروف اسمیرنوف نرمال بودن متغیرها مورد ارزیابی قرار گرفته است. با توجه به اینکه P-Value کوچکتر از ۰/۰۵ است. نتایج آزمون برای آزمون سطح نرمال و توزیع متغیرهای پژوهش در جدول (۶) ذیل آمده است.

جدول ۶: نتایج آزمون کالموگروف اسمیرنوف به منظور تعیین سطح نرمال داده‌های آماری

متغیر - ابعاد		اقتصادی	اجتماعی
آسیب شناسی (عوامل اقتصادی - اجتماعی) تعاونی‌های تولید بر توسعه پایدار روستایی	N	۱۱۰	۱۱۰
	p-value	۰/۰۰۰	۰/۲۶

نتایج آزمون فرق نشان می‌دهد که توزیع متغیرهای تحقیق نرمال نمی‌باشند ( $P < 0.05$ ) و بنابراین از آزمون‌های غیرپارامتریک معادل پارامتریک آن یعنی از آزمون باینامیال که معادل آزمون تی تک نمونه برای آزمون فرض‌های آماری استفاده شده است. با عنایت به عدم نرمال بودن داده‌ها و آزمون دو جمله‌ای برای تعیین گویه‌های تاثیرگذار در نقش عوامل اجتماعی - اقتصادی در تعاونی‌های تولید شهرستان ساوه نمونه موردی سه تعاونی خیام، مهر و بوعلی استفاده شد؛ همچنین برای اولویت بندی گویه‌ها و عوامل اقتصادی و اجتماعی از آزمون تحلیل واریانس فریدمن استفاده شده است.

جدول ۷- ارزیابی کلان نقش اقتصادی و اجتماعی در تعاونی‌های تولید نمونه

ابعاد	شاخص‌ها	تعداد	میانگین	میانگین	انحراف معیار	حداقل	حداکثر
اجتماعی	آگاهی	۱۱۰	۱/۷۹۳۵	۱/۴۰۰۰	۰/۸۲۶۱۵	۱/۰۰	۳/۶۰
	اعتماد اجتماعی	۱۱۰	۲/۴۰۰۰	۲/۶۰۰۰	۰/۸۵۷۴۶	۱/۰۰	۴/۴۰
اقتصادی	درآمد	۱۱۰	۲/۵۲۰۵	۲/۵۰۰۰	۰/۸۸۹۴۰	۱/۰۰	۴/۵۰
	ارتقاء تولید	۱۱۰	۳/۴۴۰۹	۳/۵۰۰۰	۰/۰۰۷۸۳	۱/۰۰	۴/۶۷

طبق جدول فوق (۷) بیشترین میانگین مربوط به بعد اقتصادی و کمترین میانگین مربوط به بعد اجتماعی است و آگاهی نداشتن اعضاء از تعاونی‌ها کمترین میانگین را به خود اختصاص داده است.

آزمون فرضیات

فرضیه اصلی ۱: بین بعد اجتماعی و اقتصادی تعاونی های تولید و توسعه پایدار روستایی رابطه وجود دارد.

H صفر: بعد اجتماعی با بعد اقتصادی تعاونی تولیدی رابطه معناداری ندارد.

H یک: بعد اجتماعی با بعد اقتصادی تعاونی تولیدی رابطه معناداری دارد.

متغیر	بعد اجتماعی	بعد اقتصادی	سطح معناداری
بعد اجتماعی	1	0/854	0/000
بعد اقتصادی	0/854	1	0/000

از آنجایی که در ماتریس همبستگی سطح معناداری کمتر از میزان خطا (۰/۰۵) شده است، در نتیجه در سطح اطمینان ۹۵٪ فرض صفر رد شده و فرض یک تأیید می شود و همان طور که مشاهده می شود ضریب همبستگی نمونه ای اسپیرمن بین دو متغیر ۰/۸۵۴ است، که نشان دهنده ی رابطه مستقیم و نسبتاً همبستگی بالای بین آنها است. یعنی رابطه بعد اجتماعی با بعد اقتصادی تعاونی های تولید معنی دار می باشد. علامت مثبت ضریب همبستگی در جدول بالا نشان دهنده رابطه مستقیم بین دو متغیر است؛ بدین معنی که با تقویت بعد اجتماعی، بعد اقتصادی آنها نیز بهبود خواهد یافت.

فرضیه فرعی ۱: بین درآمد کشاورزان و آگاهی آنان رابطه وجود دارد.

H صفر: درآمد کشاورزان با آگاهی آنان رابطه معناداری ندارد.

H یک: درآمد کشاورزان با آگاهی آنان رابطه معناداری دارد.

متغیر	درآمد	آگاهی	سطح معناداری
درآمد	1	0/823	0/000
آگاهی	0/823	1	0/000

از آنجایی که در ماتریس همبستگی سطح معناداری کمتر از میزان خطا (۰/۰۵) شده است، در نتیجه در سطح اطمینان ۹۵٪ فرض صفر رد شده و فرض یک تأیید می شود و همان طور که مشاهده می شود ضریب همبستگی نمونه ای اسپیرمن بین دو متغیر ۰/۸۲۳ است، که نشان دهنده ی رابطه مستقیم و نسبتاً همبستگی بالای بین آنها است. یعنی رابطه درآمد کشاورزان با آگاهی آنان معنی دار می باشد؛ بدین معنی که با افزایش درآمد کشاورزان، آگاهی آنها نیز افزایش خواهد یافت.

فرضیه فرعی ۲: بین درآمد کشاورزان و اعتماد اجتماعی آنان رابطه وجود دارد.

H صفر: درآمد کشاورزان با اعتماد اجتماعی آنان رابطه معناداری ندارد.

H یک: درآمد کشاورزان با اعتماد اجتماعی آنان رابطه معناداری دارد.

متغیر	درآمد	اعتماد اجتماعی	سطح معناداری
درآمد	1	0/642	0/000
اعتماد اجتماعی	0/642	1	0/000

از آنجایی که در ماتریس همبستگی سطح معناداری کمتر از میزان خطا (۰/۰۵) شده است، در نتیجه در سطح اطمینان ۹۵٪ فرض صفر رد شده و فرض یک تأیید می‌شود و همان طور که مشاهده می‌شود ضریب همبستگی نمونه‌ای اسپیرمن بین دو متغیر ۰/۶۴۲ است، که نشان دهنده ی رابطه مستقیم بین آن‌ها است. یعنی رابطه درآمد کشاورزان با اعتماد اجتماعی آنان معنی دار می‌باشد بدین معنی که با افزایش درآمد کشاورزان، اعتماد اجتماعی آن‌ها نیز افزایش خواهد یافت.

فرضیه فرعی ۳: بین ارتقاء تولید کشاورزان و آگاهی آنان رابطه وجود دارد.

H صفر: ارتقاء تولید کشاورزان با آگاهی آنان رابطه معناداری ندارد.

H یک: ارتقاء تولید کشاورزان با آگاهی آنان رابطه معناداری دارد.

متغیر	ارتقاء تولید	آگاهی	سطح معناداری
ارتقاء تولید	1	0/724	0/000
آگاهی	0/724	1	0/000

از آنجایی که در ماتریس همبستگی سطح معناداری کمتر از میزان خطا (۰/۰۵) شده است، در نتیجه در سطح اطمینان ۹۵٪ فرض صفر رد شده و فرض یک تأیید می‌شود و همان طور که مشاهده می‌شود ضریب همبستگی نمونه‌ای اسپیرمن بین دو متغیر ۰/۷۲۴ است، که نشان دهنده ی رابطه مستقیم بین آن‌ها است. یعنی رابطه ارتقاء تولید با آگاهی آنان معنی دار می‌باشد. بدین معنی که با افزایش آگاهی، تولید ارتقاء بیشتری خواهد یافت.

فرضیه فرعی ۴: بین ارتقاء تولید کشاورزان و اعتماد اجتماعی آنان رابطه وجود دارد.

H صفر: ارتقاء تولید کشاورزان با اعتماد اجتماعی آنان رابطه معناداری ندارد.

H یک: ارتقاء تولید کشاورزان با اعتماد اجتماعی آنان رابطه معناداری دارد.

متغیر	ارتقاء تولید	اعتماد اجتماعی	سطح معناداری
ارتقاء تولید	1	0/596	0/000
اعتماد اجتماعی	0/596	1	0/000

از آنجایی که در ماتریس همبستگی سطح معناداری کمتر از میزان خطا (۰/۰۵) شده است، در نتیجه در سطح اطمینان ۹۵٪ فرض صفر رد شده و فرض یک تأیید می‌شود و همان طور که مشاهده می‌شود ضریب همبستگی نمونه‌ای اسپیرمن بین دو متغیر ۰/۵۹۶ است، که نشان دهنده ی رابطه مستقیم بین آن‌ها است. یعنی رابطه ارتقاء تولید با اعتماد اجتماعی آنان معنی دار می‌باشد. بدین معنی که با افزایش تولید اعتماد اجتماعی آنان نیز افزایش خواهد یافت.

#### نتیجه گیری

با توجه به ناکارآمدی نظام خرده دهقانی در ایجاد تحرک و پویایی در بخش کشاورزی، بخش تعاونی و به خصوص تعاونی‌های تولید روستایی ابزار مناسبی برای بهبود وضعیت کشاورزی است. تعاونی‌های تولید در باز توزیع منافع حاصل از رشد بخش کشاورزی، ایجاد اشتغال پویا و مولد، توسعه مشارکت مردمی در بخش کشاورزی و . . . نقش موثر و منحصر بفرد را ایفا می‌نمایند. از آنجائیکه استان مرکزی از جمله استان‌های ضعیف کشور در ساماندهی و

تشکیل تعاونی‌هایی تولید روستایی است تحقیقات در تعاونی‌های تولید شهرستان ساوه نشان می‌دهد بهره‌وری سرمایه در شرکت‌های تعاونی تولید به مراتب بیش از بخش خدمات و خصوصی است.

از سال ۱۳۴۷ که اتحادیه شرکت‌های تعاونی روستایی ساوه در جهت ارائه خدمات به کشاورزان و روستائیان شهرستان ساوه تاسیس شده است تاکنون ۷ تعاونی فعال در حال خدمات رسانی است و در بخش کشاورزی شرکت‌های تعاونی تولید روستایی اهرم مناسبی برای توسعه اقتصادی و اجتماعی به شمار می‌روند که می‌توانند در توسعه پایدار روستایی نقش آفرین باشند.

از طرفی تعاونی‌های تولید روستایی به عنوان یکی از نظام‌های بهره‌بردار با موانع و مشکلات روبرو هستند، که آسیب‌های جدی تعاونی‌های تولید شهرستان ساوه را تهدید می‌کنند به گونه‌ای که بی‌توجهی به آنها می‌تواند آینده این نظام تولیدی را به خطر اندازد.

جمع بندی مطالعات انجام شده نشان می‌دهد آسیب‌های تعاونی‌های تولید ساوه را می‌توان در ۲ بعد اقتصادی و اجتماعی مورد بررسی و تحلیل قرارداد. موانع اقتصادی عمدتاً مربوط به درآمد کشاورزان و ارتقاء تولید. . . از موانع و آسیب‌های اجتماعی نیز آگاهی و اعتماد اجتماعی است که بیشترین میانگین مربوط به بعد اقتصادی (۳/۴۴۰۹) و کمترین میانگین مربوط به بعد اجتماعی (۲/۰۹۶۷) می‌باشد.

از طرفی با توجه به اهداف توسعه پایدار روستایی که عبارتند از تامین نیازهای اساسی جامعه، بهبود ارتقای سطح زندگی روستائیان، حفظ و اداره بهتر اکوسیستم‌ها، آینده‌ای امن تر و سعادتمندتر برای بشر، شناخت آسیب‌های اجتماعی، اقتصاد تعاونی‌های تولید روستایی می‌تواند برای مقابله با اثرات منفی آن بسیار مناسب باشد و با مدیریت صحیح می‌توان اعضاء تعاونی‌های تولید روستایی را به این سمت سوق داد. پس برای رسیدن به توسعه پایدار با راهبرد تعاونی‌های تولید روستایی باید همه اعضاء تعاونی و هم مسئولین به گونه‌ای عمل کنند که بهترین بهره را با کمترین آسیب به محیط زیست، اجتماع، اقتصاد و کالبد روستا بدست آورد و راهکارهایی را به کاربرند که آسیب‌های مربوط به تعاونی‌های تولید روستایی، به حداقل برسد با در نظر گرفتن یافته‌های اصلی کسب شده از پژوهش، پیشنهادها زیر در ۴ شاخص ارائه راهکار می‌گردد و در نهایت نتایج مطالعات، مطالب فوق را تایید می‌کنند.

#### ارائه راهکار

آینده و حیات تعاونی‌های تولید روستایی متکی بر آگاهی و اعتماد اجتماعی و ارتقاء تولید و سطح درآمد کشاورزان است و اعضاء بایستی با درک توسعه محلی، مشارکت را مدنظر داشته باشند و قادر به تحلیل مشکلات اقتصادی و اجتماعی باشند.

با در نظر گرفتن شاخص‌های ۴ گانه و ابعاد توسعه پایدار روستایی به صورت زیر می‌توان راهکارهایی ارائه شود:

۱- درآمد کشاورزان: طبق نتایج تحقیق، همانطور که عنوان شد شاخص درآمد کشاورزان در بین اعضاء تعاونی‌های تولید روستایی با توجه به ارزیابیها می‌تواند شامل: کمک‌های بلاعوض و دادن امکانات و تجهیزات باشد و باید نگاه ویژه‌ای در این حوزه صورت بگیرد.

۲- ارتقاء تولید: به اعضاء تعاونی‌های تولید روستایی در هر روستا به صورت علمی تخصصی آموزش‌های لازم داده شود تا روستائیان بتوانند در جهت ارتقاء تولید با یک تفکر مشارکتی و گام به گام در جهت توسعه پایدار روستایی گام بردارند.

۳- آگاهی: اعضاء تعاونی‌های تولید به عنوان سرمایه‌های اجتماعی نیازمند یک اقتدار و اختیار می‌باشند که این مشکل در تعاونی‌های تولید روستایی به صورت شفاف مشهود می‌باشد و با آگاهی دادن در پیشبرد اهداف محوله در توسعه پایدار روستایی موفق می‌باشند.

۴- اعتماد اجتماعی: با توجه به ساخت و بافت اجتماعی شهرستان ساوه که شاکله‌ای از طوایف و ایلات است در تمامی ابعاد زندگی آنها ویژگی قومی - قبیله‌ای تاثیرگذار بوده است و خصوصاً در مبحث اعتماد اجتماعی که متاسفانه روحیه طایفه گرایی و خویشاوندی تاثیرات زیادی داشته و برای حل این مشکل بنیادی باید مسئولین مرتبط با امور تعاونی‌های روستایی و افراد تحصیل کرده روستایی که متاسفانه تعداد زیادی هم نیستند، سعی در حل این مشکل از طریق تفهیم حفظ فرهنگ قومی بودن تاثیرگذاری در تعاونی‌های تولید روستایی اقدام شود.

اعتماد اجتماعی به عنوان یکی از شاخص‌های تاثیرگذار بوده و با توجه به نقش مهمی که می‌تواند داشته باشد ضروری است که اقدامات لازم با توانمند سازی اعضای تعاونی‌های تولید روستایی، ساکن در هر روستا صورت پذیرد.

## منابع

۱. ازکیا، مصطفی، (۱۳۸۲) تحلیل مبانی و نظریه‌های نظام بهره برداری و روند تحول آنها با تاکید بر جامعه روستایی، مجموعه مقالات اولین همایش.
۲. اسکندزاده، یوسف، (۱۳۵۰) گزارش خاکشناسی و طبقه بندی اراضی نیمه تفضیلی منطقه ساوه، موسسه خاکشناسی و حاصلخیزی خاک، وزارت کشاورزی، نشریه شماره ۲۸۸، دی ماه.
۳. انصاری، حمید، (۱۳۹۱) مبانی تعاون، دانشگاه پیام نور، تهران.
۴. آقاجانی ورزنده، م، (۱۳۸۰) بررسی و ارزیابی فعالیت‌های شرکت‌های تعاونی تولید روستایی استان اصفهان، پایان نامه کارشناسی ارشد، دانشگاه صنعتی اصفهان، دانشکده کشاورزی، اصفهان.
۵. آگهی، حسین و دیگران، (۱۳۸۶) ارزیابی مشارکتی تعاونی تولید روستایی با استفاده از رهیافت PRA، نشریه جهاد، ۲۷۷، ۱۲۶-۸۲.
۶. باقری، اصغر، (۱۳۸۶) تحلیل تاثیر به کارگیری فناوری‌های کشاورزی پایدار بر بهره وری واحدهای تولید برنج، رساله دکتری، دانشگاه تهران.
۷. باصری، بیژن، صادقی، حسین، خاکسار، غلامرضا، (۱۳۸۹) بررسی عملکرد تعاونی‌های تولید در کشاورزی ایران، پژوهش‌های اقتصادی، دوره ۱۰، شماره ۳، پاییز ۲۴-۱.
۸. برقی، حمید، (۱۳۸۶) راهکارهای توسعه یافتگی در روستاهای نواحی خشک، (خور و بیابانک) پایان نامه دکترای برنامه ریزی روستایی، دانشگاه تهران.
۹. بذرافشان، جواد، شاهین، حاتم، (۱۳۸۹) آسیب شناسی تعاونی‌های تولید روستایی در ایران، چهارمین کنگره بین المللی جغرافیدانان جهان اسلام، ۲۵، ۲۷ فروردین ماه، زاهدان.
۱۰. بهاروند، محمد، (۱۳۹۵) توسعه تعاونی‌ها راهبرد مهم در رونق اقتصاد روستایی، پایگاه اطلاع رسانی اتاق تعاونی ایران، اتاق تعاونی ایران، چهارشنبه ۵ خرداد ماه، تهران.
۱۱. پژوهشگاه علوم و فناوری اطلاعات ایران، (۱۳۹۳) وزارت علوم تحقیقات و فناوری، تهران
۱۲. پوربناب، حسین و شریعتی نیا، زینب، (۱۳۸۳) منشاء نهشته‌های تبخیری پتاس دارمیوسن در شمال حوضه کویر بزرگ جنوب سمنان، مجله علوم دانشگاه تهران شماره ۱
۱۳. ثابت سعیدی، ارسلان، (۱۳۸۷) حقوق تعاون، دانشگاه پیام نور، چاپ پنجم، تهران
۱۴. جعفرپور، ابراهیم، (۱۳۶۷) اقلیم شناسی، دانشگاه تهران، تهران
۱۵. جعفری، عباس، (۱۳۶۳) شناسنامه جغرافیای طبیعی ایران، گیتاشناسی، دی ماه، تهران
۱۶. جلالی، ناهید، (۱۳۹۳) نقش شرکت‌های تعاونی تولید روستایی در توسعه پایدار روستایی نمونه موردی: شرکت تعاونی تولید روستایی محمدیه، پایان نامه ارشد، دانشگاه پیام نور.
۱۷. جمعه پور، محمود، (۱۳۸۴) مقدمه‌ای بر برنامه ریزی توسعه روستایی، دیدگاهها و روشها، انتشارات سمت، تهران.
۱۸. جوانمردی، حسین، (۱۳۸۳) توانمندی‌ها و تنگناهای شرکت‌های تعاونی تولید روستایی، در هفته نامه برزگر، شماره ۹۱۱.
۱۹. حامدی فر، حسین، (۱۳۹۰) بررسی موانع توسعه تعاونی‌های تولید روستایی (شهرستان نیشابور) اولین همایش.



۲۰. حقوقی اصفهانی، مرتضی، (۱۳۹۱) شرکتهای تعاونی تولید روستایی، الگوی فراگیر در نظام بهره برداری کشاورزی ایران، جامعه مشاورین ایران، انتشارات سمر، تهران.
۲۱. خلیلیان، صادق، (۱۳۸۷) توسعه پایدار و رفاه بهینه نسل ها، فصلنامه اقتصاد کشاورزی و توسعه شماره ۲۷، تهران.
۲۲. دفتر امور شرکتهای تولید و خرده دهقانی، (۱۳۷۵) گزارش شرکتهای تعاونی تولید در کشور، وزارت جهاد کشاورزی، معاونت ترویج و نظام بهره برداری، تهران.
۲۳. روحانی، سیاوش، (۱۳۷۸) بررسی عملکرد شرکتهای تعاونی تولید استان همدان (طرح پژوهشی) فصلنامه اقتصاد کشاورزی و توسعه، شماره ۲۵.
۲۴. زرنگار، حمیدرضا، رحیمیان، مهدی، طرفی علیوی، عبدالحسین، (۱۳۸۹) تعاونیهای تولید روستایی گامی برای نیل به کشاورزی پایدار، فصلنامه آموزشی و پژوهشی تعاون روستا، سال دوم، شماره ۳ و ۲ سازمان مرکزی تعاون روستایی ایران، تهران.
۲۵. سازمان مرکزی تعاون روستایی ایران، (۱۳۹۱) گزارش عملکرد نظامهای بهره برداری، دفتر نظامهای بهره برداری تهران.
۲۶. سعیدی حشمت الله، (۱۳۸۶) ارزیابی تعاونیهای تولید روستایی در شهرستان کبودر آهنگ استان همدان، فصلنامه روستا و توسعه، شماره ۲، ۱۶۰-۱۳۶.
۲۷. شبنما، محبوبه، (۱۳۹۵) نقش عوامل اجتماعی و اقتصادی در مهاجرت روستا به شهر مورد مطالعه موردی: دهستان نورعلی بیگ شهرستان ساوه، پایان نامه کارشناسی ارشد دانشگاه پیام نور مرکز تهران جنوب، استاد راهنما مصطفی طالبی.
۲۸. صابری فر، رستم، (۱۳۹۱) بررسی عوامل تاثیرگذار بر عضویت و مشارکت روستائیان در شرکتهای تعاونی روستایی مورد شناسی: استان خراسان رضوی، جغرافیا و آمایش شهری - منطقه‌ای سال دوم، شماره ۴، پاییز ۷۶-۶۵.
۲۹. صدیقی، حسن، درویشی نیا، علی اصغر، (۱۳۸۱) ارزیابی میزان موفقیت شرکتهای تعاونی روستایی در استان مازندران مجله علوم کشاورزی ایران، دوره ۳۳، شماره ۲، ص ۳۲۳-۳۱۳.
۳۰. صرافی، مظفر، (۱۳۷۵) مبانی برنامه توسعه منطقه ای، سازمان برنامه و بودجه، تهران.
۳۱. طاهرخانی، مهدی، حیدری ساربان، وکیل، (۱۳۸۳) نقش تعاونیهای تولید در توسعه مناطق روستایی فصلنامه پژوهش‌های جغرافیای انسانی، شماره ۴۹، دانشگاه تهران.
۳۲. عنبری، م، (۱۳۸۰) مدیریت در تعاونیهای کشاورزی، سازمان مرکزی تعاون روستایی ایران، تهران.
۳۳. فرمانداری شهرستان ساوه، (۱۳۹۴) مطالعات جمعیتی شهرستان ساوه.
۳۴. فرهنگ آبادیهای استان مرکزی، (۱۳۸۰) شهرستان ساوه، مرکز آمار ایران.
۳۵. فیروزآبادی، سیداحمد، حسینی، سیدرسول، (۱۳۹۰) بررسی موانع و مشکلات تعاونیهای روستایی در بازاریابی محصولات کشاورزی، (مورد مطالعه: شرکت تعاونی روستای کوشک هزار بیضا) توسعه محلی (روستایی-شهری) دوره ۳، تابستان و پاییز ۱۴۸-۱۳۱.
۳۶. قاضی زاهدی، علی اصغر، (۱۳۶۳) گزارش خاکشناسی و طبقه بندی اراضی تفضیلی منطقه ساوه، نشریه شماره ۶۳۶، موسسه تحقیقات خاک و آب، سازمان تحقیقات کشاورزی و منابع طبیعی، وزارت کشاورزی، تیرماه.
۳۷. مصاحبه و مشاهده میدانی در روستاهای نمونه ساوه ۱۳۹۵.

۳۸. مظفرامینی، امیر، اسماعیلی فلاح، مریم، (۱۳۸۷) موفقیت شرکتهای تعاونی روستایی استان اصفهان و ارزیابی سازه های موثر بر آن، مجله علوم و فنون کشاورزی و منابع طبیعی، سال ۱۲، شماره ۴۶ صص ۲۷۳-۲۸۸.
39. Adam chamber, salesman, (2009) Agricultural, cooperatives: Role in food security And rural development, moshi university. College of cooperative and business studies moshi Tanzania pp-1-14
40. Akwabi, Kofi , (1997) produce cooperative Resettlements projects in Zimbabwe Lessons from a failed Agricultural Development strategy, world Development vole , 25,pp437-456
41. Center for cooperative. Online: <http://www.uwcc.wisc.edu/in/fo/fra/keota.html>.
- Donovan, y, Poole. N, (2001) value chain Development and Rural poverty chain Development and Rural poverty Reduction: Asset building by small holder coffee producers in Nicaragua. world Agroforestry center.
42. Downing, m, timothy. A. Vol Kb Dean – A, (2005) Development of new Development and Demonstration projects, Biomass and Bio Energy. Vol28, Issue5.
43. Hardesty,s, (2006) Positioning California’s Agricultural cooperatives for the future ,Rural cooperatives center in Department and Resource Economics.
44. Hersey , pond k Blanchard, (1993) management or organizational behavior: tiling human resources ,sixth edition ,prentice hall international. INC
45. HOLLOWAY, Gar That. al, (2000) Transition costs, cooperatives and milk-market Development in the East-African Highlands, Agricultural Economies, vol,23 pp-279-288
46. International cooperative Alliance ICA , (2011) statistical Information on the cooperatives movement. Committee on cooperatives Research.
47. Li, Yeung, (2013) Agricultural cooperatives for urban-rural Interaction in china , SC IENZE Regional: Italian journal of Regional science. Vol12, NO. I. pp29-38.
48. Owango , m, (1998) Dairy cooperatives and policy Reform in Kenya: Effects of Livestock service and milk market Liberalization , Food policy , vol,23 pp-173-185
49. Robert Allen, (1980) How to save the world , London, cogon
50. sukumar,G, (2001) Institutional cooperatives potential of Hove sing cooperatives for Low-Income households: the case of India. Habit al International , vol25, pp147-174
51. UWCC, (2006) Farmers cooperative and The city of Keota. Lowe: A case Study university of wiccan sis. 14.
52. Wan. G , (1998) on the Reform of rural supply and marketing cooperatives in china, Agricultural Economies. vol,2 pp-73-88
53. wasylshyn, john son. Y, (1998) Living in a Hosing co- operative for Low Income women: Issues Identity , Environment and control, social science and medicinal , vol47, Issue7pp973-981.