

## اثربخشی کارآفرینی روستایی در گسترش پیوندهای روستایی-شهری مطالعه موردی: روستاهای ناحیه دالاهو (استان کرمانشاه)

بهرام فتحی<sup>۱</sup>، عباس سعیدی<sup>۲</sup>

### چکیده

کارآفرینی روستایی می‌تواند به تعامل بیشتر بین مراکز روستایی و شهری و از طریق گسترش جریانهای روستایی-شهری (از جمله جریان افراد، کالا، سرمایه، اطلاعات و فناوری)، به روابط دوسویه و نهایتاً، به پیوندهای روستایی-شهری منتهی گردد. این روند، در گذر زمان، به نوبه خود، به پویایی فضاهای روستایی و ایجاد فرصتهای بیشتر برای فعالیتهای کسب و کار و بهبود شرایط اجتماعی-اقتصادی سکونتگاههای روستایی می‌انجامد. مقاله حاضر با بررسی امکان گسترش کارآفرینی روستایی در روستاهای ناحیه دالاهو (استان کرمانشاه)، می‌کوشد نشان دهد، گسترش این فعالیتهای و روابط مرتبط با آن می‌تواند نه تنها به گسترش تعامل بیشتر و پیوستگی روستاها با کانونهای شهری بیانجامد، بلکه زمینه رونق و توسعه سکونتگاههای روستایی را در هماهنگی با کانونهای شهری فراهم آورد. جامعه آماری این پژوهش ۱۳۹ سکونتگاه روستایی پراکنده در سطح ناحیه است که به شیوه توصیفی-تحلیلی مورد بررسی قرار گرفته است. بدین منظور، برای گردآوری داده‌ها و اطلاعات لازم، از روشهای کتابخانه‌ای و میدانی، با بهره‌گیری از شیوه‌های پرسشگری و مصاحبه استفاده شده است. شاخصهای مورد استفاده برای سنجش کارآفرینی روستایی و نقش آن در توسعه پایدار محلی، از جمله عبارت بوده‌اند از دامنه افزایش اشتغال، افزایش سطح درآمد، امکان دسترسی به خدمات، تلاش برای حفاظت از محیط. تحلیل داده‌های گردآوری شده با بهره‌گیری از روشهای آمار توصیفی و استفاده از نرم-افزارهای Spss و Excel و همچنین از آزمون T و آزمون همبستگی پیرسون به انجام رسیده است. نتایج این تحقیق نشان می‌دهد که ناحیه دالاهو، با وجود برخورداری از برخی توانهای محیطی و قابلیتهای اجتماعی-اقتصادی، به سبب پراکنش افراطی سکونتگاههای روستایی و فاصله زیاد آنها از مرکز ناحیه‌ای، همچنین عدم دسترسی آسان به بازارهای مبادله کالایی و سازوکارهای خاص حاکم بر این بازارها، فعالیت کارآفرینان روستایی نتوانسته آنچنان که باید و شاید، با رونق و گسترش همراه باشد و به درستی به پیوستگی روستایی-شهری و توسعه پایدار نسبی در سطح ناحیه بیانجامد.

کلیدواژه‌گان: کارآفرینی روستایی، تعامل روستایی-شهری، پیوندهای روستایی-شهری، جریان های فضایی، ناحیه دالاهو (کرمانشاه)

۱- دانشجوی دکتری جغرافیا و برنامه‌ریزی روستایی، گروه جغرافیای انسانی و آمایش، دانشگاه شهید بهشتی  
۲- استاد گروه جغرافیای انسانی و آمایش، دانشگاه شهید بهشتی (نویسنده مسئول)

## مقدمه و بیان مساله

روند توسعه روستایی را در کشورهای در حال توسعه مستلزم کارآفرینی روستایی دانسته‌اند. در این فرایند، سرمایه در دسترس کشف و مورد بهره‌برداری قرار می‌گیرد و بدین ترتیب، واحدهای کوچک تولیدی و کارآفرین برپا شده، روستاییان ضمن تولید برخی کالاها و ارائه بعضی خدمات، پاره‌ای از نیازهای خود و دیگران را پاسخ می‌دهند (مقیمی، ۱۳۷۸ ج، ۶۳۶). یوزف شومپتر که او را "پیام‌آور نوآوری" خوانده‌اند (مک کراو، ۲۰۰۷)، کارکرد کارآفرینان را بطور کلی، اصلاح یا دگرگون‌سازی الگوی تولید از طریق بهره‌گیری نوعی اختراع و یا بطور کلی، استفاده از امکان فنون تازه برای تولید کالایی جدید یا تولید کالایی موجود به شیوه‌ای تازه، از طریق دستیابی به منبع تامین مواد یا خروجی جدید تولیدات، در مسیر سازماندهی دوباره یک فعالیت (صنعت) و مانند آن برمی‌شمارد (شومپتر، ۱۹۹۴، ۱۳۲)؛ او مبنای اصلی این گونه فعالیت را "نوآوری" و این حرکت را نوعی "تخریب سازنده" نامیده است (همان، ۸۱ به بعد؛ ضمنا نک: مک کراو، ۲۰۰۷).

از سوی دیگر، بعضی کارآفرینی را فرایند بسیج منابع برای راه‌اندازی کسب و کار جدید و تولید محصول یا خدمات جدید که با خطر از دست رفتن سرمایه همراه است، دانسته‌اند (مقیمی، ۱۳۷۸ الف، ۶۲۹) و برای گسترش کارآفرینی روستایی معمولا بر دو نوع فعالیت تاکید می‌شود: نخست، تشویق و حمایت از کارآفرینان روستایی برای ایجاد کسب و کارهای جدید و دیگر، تشویق کسب و کارهای موجود به گسترش فعالیتهای خود و حرکت به سوی تحقق اندیشه‌های نو و کارآمد (مقیمی، ۱۳۷۸ ج، ۶۳۶).

انواع کارآفرینان روستایی را به ۳ دسته تقسیم می‌شوند:

الف- کشاورزان کارآفرین؛

ب- کارآفرینان منابع- محور؛ و

ج- کارآفرینان چندکاره.

دسته نخست، روستاییانی هستند که نسبت به محل انجام کار و محل درآمد، در سطوح اولیه قرار دارند، اما فعالیتهای جدیدی را برای بقا و توسعه و یا ارتباط با کشاورزی آغاز می‌کنند. دسته دوم، با انگیزه دستیابی به منابع منحصر به فرد کار خود را شروع می‌کنند؛ این منابع ممکن است حتی منابع غیرمادی، مانند آموزش یا تجربیات شغلی باشد. این نوع کارآفرینان گرچه از زمین نیز بهره‌برداری می‌کنند، اما درآمد کشاورزی تنها بخشی از درآمد را تشکیل می‌دهد. گروه سوم از کارآفرینان روستایی، با هدف و انگیزه اصلی در کشف ایده‌های جدید شغلی هستند و برخلاف دو دسته دیگر، معمولا سرمایه‌گذاری بیشتری می‌کنند و در این راه، ریسک بیشتری را می‌پذیرند (مقیمی، ۱۳۷۸ ج، ۶۳۸-۶۳۹). افزون بر این، در ارتباط با ترغیب کارآفرینی روستایی، فرض بر این است که فعالیتهای مرتبط با آن می‌تواند به جریانهای مختلف، از جمله جریان سرمایه، کالا، اطلاعات و مانند آن یاری رسانده، پیوندهای روستایی- شهری را بسترسازی نماید؛ چرا که این گونه پیوندها، در واقع، به عنوان محصول تعامل دوسویه سکونتگاههای روستایی و کانونهای شهری در عرصه منطقه‌ای، به واسطه همین گونه جریانها بشمار می‌روند (سعیدی، ۱۳۷۸ ب، ۲۱۶).

مایک داگلاس (۱۹۹۸ م) در بررسی تطبیقی دو پارادایم قطب رشد و شبکه منطقه ای (← شبکه منطقه ای)، خصوصیات پیوندهای روستایی- شهری را چنین بیان می‌کند:

الف) پیوندهای روستایی- شهری متنوع هستند و گستره آنها حوزه نفوذ شهرهای بزرگ را در بر دارد. بر این مبنای، تجمع شهرها و روستاها در یک واحد منطقه ای توسعه می‌تواند از تنوع (فعالیت ها) و همچنین توان های مکمل موجود بین مراکز مختلف و بین هر مرکز و حوزه نفوذ بلافصل آن بهره مند گردد. در این چارچوب، روابط بین مراکز (شهری و روستایی) بیشتر افقی، مکمل و دوسویه خواهد بود.

ب) به این ترتیب، پیوندهای روستایی-شهری موجب شکل گیری شبکه های (کوچک) ناحیه ای با تراکم متفاوت در سطح منطقه و فراتر از آن می شوند که براساس نحوه برقراری جریان کالاها، مردم و ... در بین سکونتگاهها مورد شناسایی قرار می گیرند و نهایتاً،

ج) این شبکه های مرتبط و به شدت تعاملی با فراهم ساختن سطحی از تجمع و تنوع اقتصادی، به مراتب بهتر از یک قطب رشد یا مناطق کلانشهری عمل کنند. کاهش فاصله زمانی بین سکونتگاهها به واسطه شبکه های نوین ارتباطی و حمل و نقل، این امکان را فراهم آورده است که شهرها و روستاهای پراکنده و دورافتاده را به یکدیگر پیوند داده، طیف وسیع و موثری از تعامل را فراهم سازد.

پیوندهای روستایی-شهری مویذ این واقعیت است که توسعه شهری و روستایی به نحوی متقابل و یکپارچه به یکدیگر وابسته است. البته این تصور نادرست است که این پیوندها در همه شرایط الزاماً با منافع متقابل برای شهرها و روستاها همراه خواهد بود، زیرا در شرایط متفاوت ممکن است به نابرابری فضایی و آسیب پذیری بیشتر گروههای کم بهره مند (روستایی) منجر گردد (داگلاس، ۱۹۹۸، به نقل از سعیدی، ۱۳۸۲).

از این رو، پیوندهای روستایی-شهری در تنظیم و بیان سیاستهای توسعه با هدف کاهش فقر و حمایت از نقش مثبت مراکز شهری در توسعه نواحی روستایی پیرامونی مورد تاکید کارشناسان توسعه قرار دارد (سعیدی، ۱۳۸۷، ۲۱۶). در این ارتباط، پرسشی اساسی در این مقاله این است که: آیا ترغیب کارآفرینی روستایی در ناحیه مورد مطالعه می تواند در شکل پذیری موثر جریانهای فضایی و به تبع آن، گسترش پیوندهای روستایی-شهری بیانجامد؟

#### مبانی نظری و پیشینه تحقیق

مبنای نظری این مقاله بر راهبرد پویش ساختاری-کارکردی استوار است. بر این اساس، سکونتگاههای زیستی شهری و روستایی به عنوان مراکز تجمع انسانها و شکل دهنده اصلی بنیانهای جغرافیایی یک ناحیه، هر یک دارای ساختارها و کارکردهای خاص خود هستند. بین این ساختارها و کارکردها از یک سو و نحوه درک مکانی-فضایی افراد و گروههای انسانی از دیگر سو، پیوستگی و همبستگی اجتنابناپذیری وجود دارد که در مجموع، تعیین کننده تولید فضاهایی با شکل و الگوی مختلف و متنوع می گردد. بر این اساس، آنچه در برنامه ریزی فضایی باید مورد تأکید باشد، درک الگوهای فضایی، دخالت آگاهانه در روندهای حاکم بر آنها و هدایت اندیشمندانه این مجموعه پیچیده از پیوندها و پیوستگیها خواهد بود (سعیدی، ۱۳۹۱، ۵ به بعد). بدین ترتیب، عنصر اصلی در رویکرد پویش ساختاری-کارکردی، "نظام فضایی" است که با تاکید بر اصل تحول در فضا و به کمک قابلیتهای محیط فرهنگی (به مفهوم عام) و عوامل و نیروهای مادی و معنوی در مقیاسهای مختلف و بر بستر زنجیره ای از تعامل عوامل و نیروهای درونی و بیرونی، در مقیاسهای مختلف تولید می گردد (همانجا). آشکار است که در این چارچوب، تاکید بر یکپارچگی دو مقوله "روستا" و "شهر" به معنای یکسان شمردن دو وضعیت متفاوت روستا و شهر نیست، بلکه پافشاری بر این واقعیت است که در عرصه های فضایی تعامل شهر و روستا و پیوندهای متصور میان آنها در راستای توسعه امری الزامی است (سعیدی، ۱۳۸۲).

در همین راستا، اگرچه اساس کارآفرینی بطور کلی بر پایه "نوآوری" و "خطرکردن" در مسیر راه اندازی کسب و کارهای نو تکیه دارد، اما در چارچوب راهبرد پویش ساختاری-کارکردی (سعیدی، ۱۳۹۱)، فعالیت های نوآورانه در زمینه کارآفرینی روستایی، اگر بر بسترهای لازم و متناسب و نیز الزامات توسعه پایدار روستایی (سعیدی، ۱۳۹۹، ۱۰۰-۱۰۳) استوار نباشد، نمی توان انتظار داشت، این گونه فعالیتها در محیطهای روستایی با پایداری همراه بوده، به جریانهای مناسب برای شکل پذیری پیوندهای روستایی-شهری منجر گردند.

به لحاظ پیشینه تحقیق تحقیقات قابل توجهی به انجام رسیده است. با این وجود، آشکار است که نوشته‌های شومپتر (۱۹۸۳؛ ۱۹۹۴) در زمینه فعالیت بنگاههای اقتصادی و کارآفرینی، راهگشای اصلی مباحث مرتبط با این مقوله بطور کلی و نیز کارآفرینی روستایی بوده است، اما باید دانست که نقطه نظرات او طی زمان با دگرگونی و تکمیل شدن همراه بوده است (هاگه‌دورن، ۱۹۹۶، ۸۸۳-۸۸۴). کتاب مک کراو (۲۰۰۷) از منابعی است که به خوبی دیدگاههای شومپتر را در زمینه "نوآوری" و "تخریب خلاق مورد بحث و بررسی قرار داده است. در همین ارتباط و پیش از آن، مقاله هاگه-دورن (۱۹۹۶) نیز به اختصار به سیر تحول فکری و ابعاد مختلف دیدگاههای او پرداخته است.

در زمینه مطالعات کارآفرینی روستایی در سطح جهانی، کتاب سه تن از محققان، یعنی فین، لویدل و لانگ، با عنوان اصلی "کارآفرینی اجتماع-محور و توسعه روستایی" (۲۰۱۳)، به ایجاد بسترهای لازم برای کسب و کارهای کوچک در سطح اروپای مرکزی پرداخته، نقش این گونه فعالیتها در زمینه توسعه روستایی را مورد مطالعه قرار داده است. پس از او و در همین مقیاس، یاسوو اووه در کتاب خود به نام "گردشگری روستایی اجتماع-محور و کارآفرینی" (۲۰۲۰)، ارتباط متقابل و نقش سازنده دو مقوله گردشگری روستایی و کارآفرینی را با رویکردی در چارچوب اقتصاد خرد مورد مطالعه علمی قرار داده، نشان می‌دهد که چگونه گردشگری به عنوان یکی از فعالیتهای نسبتاً جدید روستایی می‌تواند بسترهای لازم برای کارآفرینی در این گونه سکونتگاهها را فراهم سازد. همچنین، تویاس ابرل در کتاب "آموزش کارآفرینی در ایالت بهار هندوستان" (۲۰۱۲)، بر اهمیت آموزش جوانان در سطح منطقه‌ای تاکید می‌ورزد و ضمن ارائه یافته‌های خود در ارتباط با اهمیت این موضوع، بر نقش جوانان، بویژه جوانان محروم، در گسترش کارآفرینی روستایی اطلاعات مفیدی ارائه می‌دهد. کتاب قابل توجه دیگری که در سطح منطقه‌ای و کشوری به موضوع کارآفرینی روستایی می‌پردازد، کتاب یینگ ژو و همکاران، با عنوان "دگرگونی جامعه روستایی در چین" (۲۰۱۵) است که عمدتاً ارتباط متقابل بین مباحث توسعه زیرساختها و شیوه‌های سرمایه‌گذاری را به منظور پیشبرد فعالیتهای موفق کارآفرینی روستایی مورد بررسی قرار داده، راهای برنرفرت قابل توجهی مطرح می‌سازد.

آنچه در بین منابع خارجی جالب توجه است، حجم نسبتاً زیاد مقالات در ارتباط با کارآفرینی روستایی است؛ برخی از این مقالات به شرح اهمیت کارآفرینی روستایی در سطح جهانی بطور کلی، و برخی دیگر بر بعضی ابعاد آن در مقیاس ملی و منطقه و محلی پرداخته‌اند؛ از آن جمله است مقالات کارمیچانلا و اینلی (۲۰۱۴)، کورسگارد، مولر و تانویگ (۲۰۱۵)، فریره-گیب و نیلسن (۲۰۱۴) و بالاخره مقاله مشترک فراجیو و سیلوا (۲۰۱۴) که به ترتیب به شیوه‌های تحقیق و ابعاد فضایی کارآفرینی روستایی و مقایسه این گونه فعالیتها و اهمیت کسب و کار فردی در نواحی شهری و روستایی پرداخته‌اند؛ مقالات ریچکرز و کوستا (۲۰۱۲) و چیتزیکه (۲۰۰۰) که نقش زنان و مسایل آنان در کارآفرینی روستایی را مورد بررسی قرار داده‌اند؛ مقاله مورفی (۲۰۰۰) که سیاستهای کارآفرینی روستایی و روند مهاجرتهای معکوس در روند تعاونی کردن فعالیتها در چین را مطالعه کرده است؛ مقاله لانگ، فینک و کیبلر (۲۰۱۴) که به بررسی کارآفرینی مکان-محور در روستاهای اروپای مرکزی پرداخته‌اند؛ مقاله اوبراین (۲۰۱۲) که با رویکردی نهادی، مسایل کارآفرینی روستایی را طی سالهای ۱۹۹۱-۲۰۰۶ در روستاهای روسیه بررسی کرده؛ و بالاخره، مقاله چاندر پائولا و همکاران (۲۰۱۴) که به جایگاه شبکه‌های اجتماعی در پیشبرد کارآفرینی روستایی در مالزی پرداخته است.

در ایران، منابع کارآفرینی اغلب به عنوان کتابهای درسی در رشته مدیریت تدوین شده‌اند که از آن جمله می‌توان از کتاب "کارآفرینی در نهادهای جامعه مدنی" (۱۳۸۳) نوشته سید محمد مقیمی و همچنین از دو کتاب هم نام یاد کرد: نخست کتاب "مبانی کارآفرینی" (۱۳۹۲) نوشته مهدی جعفرزاده و دیگر، کتابی با همین عنوان، نوشته سید محمد مقیمی و محمود احمدپور داریانی، منتشر شده در سال ۱۳۹۸. افزون بر این، مقالات سه‌گانه سید محمد مقیمی در "دانشنامه مدیریت شهری و روستایی" (۱۳۸۷)، با عناوین "کارآفرینی"، "کارآفرینی اجتماعی" و "کارآفرینی"

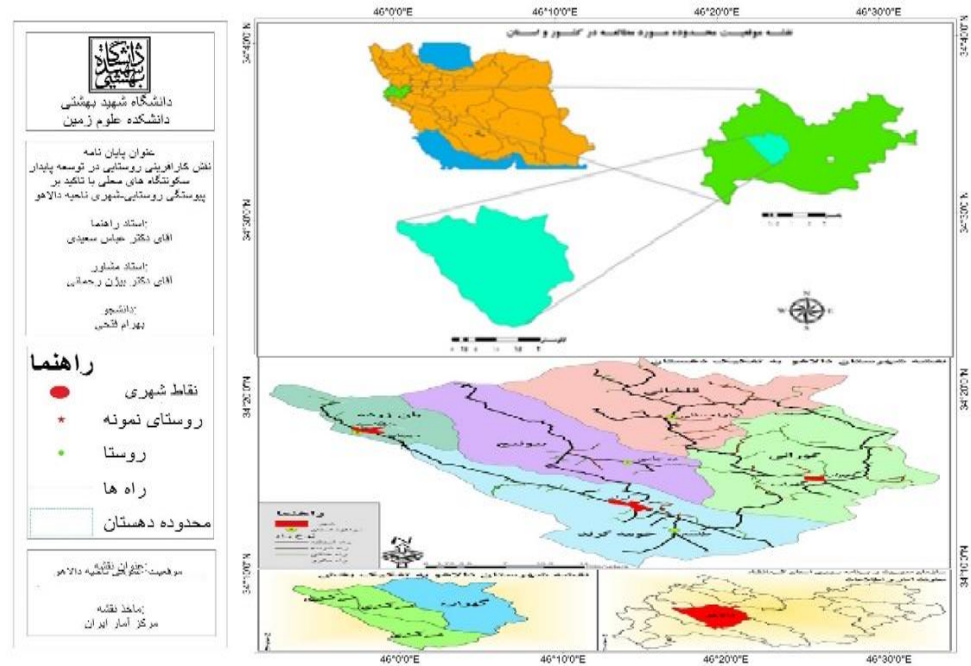
روستایی" قابل توجه است. چند کار تحقیقی در زمینه کارآفرینی روستایی بصورت پایان نامه و رساله تحصیلی نیز به انجام رسیده که به مطالعات موردی پرداخته و کمتر در دسترس عموم قرار گرفته است. بدین ترتیب، این مقاله را می-توان نخستین مقاله در زمینه جایگاه کارآفرینی روستایی در امکان برقراری پیوندهای روستایی-شهری بشمار آورد.

### روش پژوهش

این پژوهش به بررسی نقش کارآفرینی روستایی در بهبود پیوندهای روستایی-شهری و شکل گیری جریان های فضایی در محدوده مورد مطالعه می پردازد و به لحاظ روش، توصیفی-تحلیلی و از نظر هدف کاربردی است. در آن روش گردآوری اطلاعات به دو صورت اسنادی و پیمایشی با استفاده از ابزار پرسشنامه بوده است. جامعه آماری این تحقیق شامل ۱۳۹ سکونتگاه روستایی دارای سکنه در ناحیه دالاهو بوده که ۱۵ روستا به عنوان نمونه مورد بررسی قرار گرفت. که در پرسشنامه ها شاخصهای مرتبط و موثر در شکل گیری جریان های فضایی مشخص گردید و بصورت تصادفی در بین جامعه آماری تکمیل و در نهایت اطلاعات استخراج شده از پرسشنامه های مورد نظر با استفاده از روش های تجزیه و تحلیل آماری (آزمون های همبستگی پیرسون، کی دو) در محیط نرم افزار SPSS مورد بررسی قرار گرفته و سپس داده ها و اطلاعات مرتبط با آنها برای هر روستای نمونه و همچنین میزان نقش کارآفرینی در برقراری ارتباط روستا ها و نقاط شهری در سطح ناحیه به دست می آید.

### ویژگی های ناحیه مورد مطالعه

ناحیه دالاهو به مرکزیت شهرکرد غرب در سال ۱۳۸۴ از شهرستان اسلام آباد غرب جدا شد. ناحیه دالاهو در میانه ضلع غربی کشور بین مدار جغرافیایی ۳۴ درجه و ۴۰ دقیقه تا ۷ درجه و ۳۴ دقیقه عرض شمالی از خط استوا و ۴۶ درجه و ۳۱ دقیقه تا ۴۵ درجه و ۳۸ دقیقه طول شرقی از نصف النهار گرینویچ قرار گرفته و در محدوده ای به مساحت ۱۱۹۱/۴ کیلومتر مربع است (که ۷/۶ درصد از کل مساحت استان را شامل می شود). از سمت شمال به شهرستان ثلاث از سمت غرب به سرپل ذهاب و از سمت جنوب به گیلان غرب و از شرق به اسلام آباد و کرمانشاه محدود گشته است. جمعیتی بالغ بر ۳۵۰۰۰ نفر در آن سکونت دارد. در حال حاضر بر اساس آخرین تقسیمات اداری-سیاسی وزارت کشور از دو بخش مرکزی (که دارای سه دهستان بیونج، بان زرده و حومه کردند و دو نقطه شهری کردند غرب و ریجاب) و بخش گهواره (که دارای دو دهستان گورانی و قلخانی و یک نقطه شهری گهواره است) و در مجموع ۱۳۹ سکونتگاه روستایی دارای سکنه تشکیل شده است. که حدود ۱۵۷۵۵ نفر در نقاط شهری (۴۳/۷۸ درصد) و ۲۰۰۰۶ نفر در سکونتگاه های روستایی (۵۵/۷۶ درصد) و ۱۶۶ نفر غیر ساکن (۰/۴۶ درصد) ساکن هستند (جغرافیای استان، ۱۳۹۵: ۱۵).



شکل ۱: موقعیت جغرافیایی ناحیه دالاهو (۱۳۹۵)

یافته های پژوهش

برای بررسی نقش کارآفرینی در گسترش پیوندهای روستایی-شهری و به تبع آن شکل گیری جریان های فضایی و فعالیت مرتبط با آن در منطقه مورد مطالعه که از داده های پرسشنامه ای بدست آمده است، از آزمون  $t$  تک نمونه ای و کی دو استفاده شده است بنابراین می توان گفت که، توسعه کارآفرینی روستایی در روستاهای مورد مطالعه، توانسته است نقش مهمی در بهبود ارتباط بین نقاط روستایی و شهری بین ساکنین محلی ایجاد کند براین مبنا در جدول ۱ رابطه تیپولوژی ناحیه و کارآفرینی بیان گردیده است.

جدول ۱: رابطه تیپولوژی و تاثیر آن در کارآفرینی روستایی

سطح معناداری	میانگین رتبه ای	درصد افراد پاسخگو					گویه ها	موقعیت جغرافیایی	
		خیلی	زیاد	متوسط	کم	بسیار کم			
۰/۰۰۱	۳/۷	۴/۰۰	۱۹/۵	۶۱/۳	۷/۱۵	۲/۴	۱/۱	تاثیر کوهستانی بودن در شکل گیری کارآفرینی روستایی	
۰/۰۰۱		۳/۵۵	۵/۱	۵۲/۶	۷/۳۰	۷/۶	۴/۲		بعد مسافت و نقش آن در کارآفرینی
۰/۰۰۱		۳/۵۹	۹/۴	۴۷/۸	۱/۳۴	۵/۶	۳/۱		دور بودن از مراکز شهری و گسترش پیوندهای روستایی - شهری
۰/۰۰۱		۳/۷۸	۱۶/۷	۵۵/۸	۹/۲۲	۵/۲	۲/۱		منابع طبیعی و نقش آن در رشد کارآفرینی روستایی

منبع: یافته های پژوهش، ۱۳۹۹

داده های فوق نشان می دهد که بین شرایط محیطی - اکولوژیک و کارآفرینی روستایی همبستگی مثبت ( $r=0.48$ ) و معنی داری (0/003) وجود دارد.

### کارآفرینان روستایی و گسترش پیوندهای روستایی - شهری

در این پژوهش، کارآفرینان روستایی در سطح ناحیه دالاهو شناسایی گردید و پس از گردآوری اطلاعات مشخص گردید که غالب آنها در زمینه کشت و بسته بندی زعفران و زیتون فعالیت می کنند و یا پرورش دام بصورت تقریباً صنعتی مشغولند لذا محصول زیتون اکثراً بسته بندی شده و به مراکز شهری کشور یا عراق صادر می گردد که این امر موجب گسترش پیوندها در این ناحیه گردیده است.

جدول ۲: میزان کارآفرین در روستاهای نمونه در ناحیه دالاهو

نوع کشت	مستقر	نام روستا	جمعیت	تعداد کارآفرین	فاصله از کرند به KM	نوع کارآفرینی	میزان اشتغالزایی
بخش گواره	گورانی	بان نخود	۵۸	۱	۶۷	پرورش دام گوساله ۵۰ راسی	۲
		کنه رشید گلمراد	۴۵	۱	۶۹	کشت و بسته بندی زعفران	۳
		نیلک	۱۹۰	۱	۴۰	کشت گردو	۳
		توتشامی	۳۱۲	۲	۶۵	کشت و بسته بندی گردو، زیتون	۸
		چغابور رحمان	۷۶	۱	۶۵	کشت و بسته بندی زیتون	۲
بخش مرکزی	قلنجانی	زاوله علیا	۱۵۹	۲	۸۵	ساخت ادوات کشاورزی	۵
		کامران بیگ رضا	۱۶۹	۱	۹۱	کشت و بسته بندی زعفران	۳
		بانسولاب شیرزاد	۱۵	۱	۸۰	کشت و بسته بندی زعفران	۲
		بانباران میرزاحسین	۳۶	۱	۸۲	کشت حفاظتی ۶۰ هکتار	۵
		بیراق وند	۳۸۰	۱	۸۵	بسته بندی زعفران و پرورش مرغ	۳
		ده کهنه	۱۳۵	۱	۲۰	بسته بندی حیوانات	۴
		ده جامی	۲۰۹	۱	۲۵	پرورش دام ۳۰۰ راسی	۳
بخش زرده	بان زرده	زرده	۱۰۸۷	۲	۴۰	کشت و بسته بندی زعفران و زیتون	۴
		یاران	۱۷۹	۲	۵۵	کشت و بسته بندی زیتون و انجیر	۵

۴	خدماتی رفاهی	۱۸	۱	۸۸	شیره چقا	حومه
---	--------------	----	---	----	----------	------

ماخذ: مطالعات میدانی ۱۳۹۹

جدول ۳: ضریب همبستگی رابطه بین کارآفرینان روستایی و توسعه پایدار در ناحیه

متغیرها	همبستگی با افزایش درآمد	سطح معناداری
اشتغال	۰/۵۸	۰/۰۰۲

ماخذ: مطالعات میدانی ۱۳۹۹

جدول فوق نشان می دهد که رابطه بین کارآفرینان روستایی و توسعه پایدار ی در ناحیه با ضریب ۰/۵۸ و سطح معناداری ۰/۰۰۲ قوی و تاثیر گذار بوده است.

اثر بخشی کارآفرینی روستایی در گسترش پیوندهای روستایی - شهری

به منظور شناخت بهتر نقش کارآفرینی در گسترش پیوندهای روستایی-شهری در توسعه شاخص های اجتماعی-اقتصادی، گزینه های متفاوتی بر اساس میزان تاثیرات آنها در توسعه پایدار محلی و برقراری روابط و پیوندهای آنها بررسی گردیده است. در سطح ناحیه دالاهو تنها یک عمده فروش (شهر کرندغرب) وجود دارد و بیشتر ساکنان شهر کرند و روستاهای دهستان بیونج و دهستان مرکزی کرند با آن ارتباط مناسبی دارند و دهستانهای گورانی و قلخانی به دلیل بعد مسافت به کرمانشاه یا اسلام آباد غرب مراجعه می کنند و دهستان بان زرده به شهر سرپل ذهاب سفر می کنند که مردم با توجه به بعد مسافت و هزینه حمل و نقل و نبود و کمبود وسایل حمل و نقل عمومی به نزدیکترین شهر محل سکونت خود مراجعه می نمایند.

جدول ۴: سنجش رابطه شاخص ها در رونق کارآفرینی روستایی و گسترش پیوندها در سطح ناحیه

رابطه	آزمون	نتیجه	شاخص	بافتار
دارد	۰/۴۱۷	۰/۰۰۴	تعداد کارآفرینان شهری و روستایی	توسعه روستایی
دارد	۰/۵۱۲	۰/۰۰۱	تعداد مراکز خرید / فروش محصولات	
دارد	۰/۳۱۲	۰/۰۰۵	افزایش محصولات کشاورزی قابل عرضه	
دارد	۰/۵۲۱	۰/۰۰۰	ایجاد اشتغال مستقیم و غیرمستقیم روستایی در شهر	
دارد	۰/۵۶۳	۰/۰۰۱	افزایش خدمات رسانی در نواحی شهری و روستایی	
دارد	۰/۴۵۳	۰/۰۰۲	تعداد فروشنندگان دوره گرد شهری و روستایی	
دارد	۰/۵۱۴	۰/۰۰۱	میزان مراجعه روستائیان و شهرنشینان به کارآفرینان	
دارد	۰/۴۳۸	۰/۰۰۲	میزان فروش محصولات کارآفرینان در شهر	
دارد	۰/۴۲۵	۰/۰۰۴	تامین مالی از منابع غیر رسمی شهری	
دارد	۰/۵۹۲	۰/۰۰۱	تامین منابع مالی از منابع رسمی	



		(بانکها و ادارات)	
دارد	۰/۵۲۱	۰/۰۰۱	شکل گیری جریانهای فضایی و گسترش پیوندهای روستایی-شهری
دارد	۰/۳۵۰	۰/۰۰۳	
دارد	۰/۵۱۰	۰/۰۰۱	

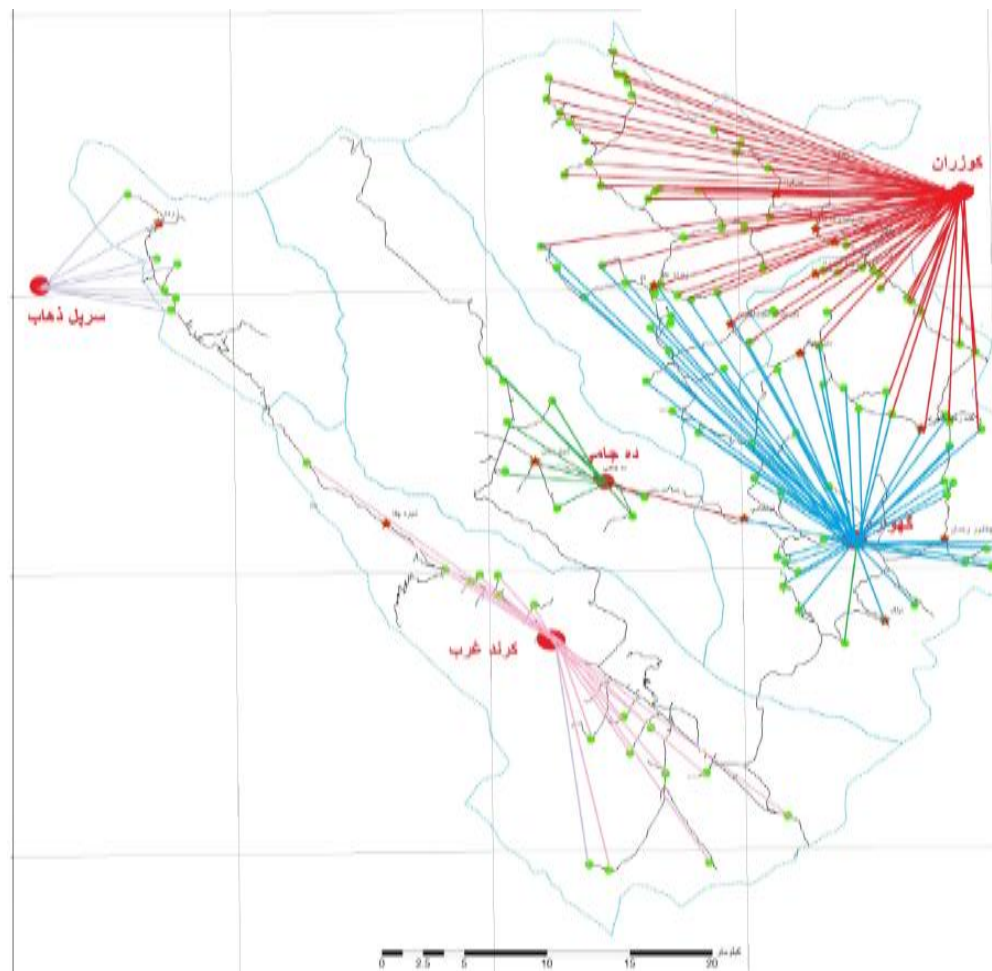
ماخذ: یافته های تحقیق ، ۱۳۹۹

### شکل گیری جریانهای فضایی و گسترش پیوندهای روستایی-شهری

بررسی های کلی در ارتباط با کارکردهای ساختاری-کارکردی نظام فضایی موجود در سطح ناحیه مورد مطالعه علیرغم شرایط محیطی-اکولوژیک نشان دهنده تاثیر نقش کارآفرینی در ارتباط با گسترش مناسبات روستایی-شهری و به تبع آن شکل گیری جریاناتی ( نظیر تولید، مردم، کالا، سرمایه، ارتباطات و اطلاعات و خدمات) می باشد که زمینه ساز توسعه محلی سکونتگاهها در سطح ناحیه شده اند.

### جریان تولید

با توجه به بررسی های صورت گرفته در زمینه ارتباط بین بخش های کشاورزی، صنعت و خدمات و شکل گیری جریان های فضایی در سطح ناحیه مورد مطالعه به دلیل غالب بودن بخش کشاورزی در ساختار اقتصادی ناحیه ، اکثر کارآفرینان روستایی در این بخش فعالیت دارند و طبق نتایج به دست آمده از مطالعات میدانی، منابع درآمدی روستاها را می توان در فعالیتهای کشاورزی و کارگری بصورت روزمزد طبقه بندی کرد که در بخش حومه کرند در دهستان بان زرده بیشتر دامداری و باغداری و زنبورداری رواج دارد در دهستان بیونبج زراعت و تا حدی دامداری در اهمیت بالایی قرار دارد و در بخش گهواره زراعت و دامداری بیشترین درصد اشتغال را به خود اختصاص داده است و همچنین درصد زیادی از زارعین در شهرهای کرند و گهواره سکونت دارند و برای انجام دادن امورات زراعی خود به روستاها رفت و آمد دارند. در سطح استان و حتی کل کشور محصول نخود دالاهو دارای برند می باشد و به عنوان نخود درجه یک خرید و فروش می گردد و چون در سطح ناحیه مرکز خرید محصول نخود وجود ندارد و زارعان برای فروش محصول خود مجبور به صرف هزینه حمل و نقل زیاد به شهر کرمانشاه(علافان) شده و سبب گسترش ارتباطات روستایی-شهری گردیده است.



شکل ۲: جریان خرید و فروش محصول زراعی در ناحیه دالاهو

جدول ۵: نتایج همبستگی جریان تولیدی در سطح ناحیه مورد مطالعه

Sig	R	متغیرها		تولیدات
		تعداد	نوع	
۰/۰۰۳	۰/۵۴۰	۱۵	زراعت	
۰/۰۰۲	۰/۴۳۴	۱۵	دامداری	
۰/۰۰۴	۰/۵۱۲	۱۵	باغداری	
۰/۰۰۲	۰/۳۵۸	۱۵	صنعت	
۰/۰۰۲	۰/۵۱۸	۱۵	خدمات	

ماخذ: یافته های تحقیق، ۱۳۹۹

نتایج به دست آمده از همبستگی بین جریان های تولیدی در بخش کشاورزی ( زراعت ، باغداری ، دامداری)، صنایع و خدمات و پیامد آن پیوندهای روستایی - شهری در محدوده مورد مطالعه حاکی از آن است که رابطه بین این متغیرها در سطح ۹۵٪ معنادار و همبستگی مستقیمی وجود دارد که نشان دهنده پیوستگی این جریان ها با رونق کارآفرینی روستایی در ناحیه است. البته جریان صنایع بیشتر در روستای زاوله در صنعت چاقو سازی، بان زلان در صنعت تنبور سازی ، کرند صنایع چاقو سازی آهنگری و در گهواره ساخت ادوات کشاورزی می باشد.

جریان سرمایه

جریان سرمایه از طریق اطلاعات حاصل از بانک ها (پرداخت وام و سرمایه گذاری های انجام شده)، سرمایه گذاری بخش خصوصی، صندوق های بیمه ای، غرفه داران و... شهری مورد بررسی قرار گرفت. براین مبنای بانک مسکن بیشترین نقش و رتبه را در ارائه خدمات مالی به روستاهای تابعه داشته است (البته آن هم به دلیل وقوع زلزله سال ۱۳۹۶ که منجر به تخریب و یا خسارات بسیاری از روستاهای ناحیه دالاهو گردید، می باشد) و بانک ملی (به دلیل پرداختهای کمیته امداد) در رتبه دوم قرار دارد و بانک کشاورزی، ملت و ادارات جهاد کشاورزی و... در رتبه های بعدی قرار دارند و هر کدام از این عوامل در شکل گیری و گسترش مناسبات روستایی-شهری در سطح سکونتگاههای ناحیه تاثیر گذار می باشد.

جدول ۶: درصد متغیرهای سرمایه در ناحیه دالاهو

بخش	گوران	نوسازی مسکن	ابزار و نهاده کشاورزی	پس انداز بانکی	خرید و فروش ملک	کسب و کاری شهری و روستایی	هزینه های جاری	درصد کارآفرینی
گهواره	گوران	۳۵	۲۳	۱۰	۹	۲	۲۱	۲۳
	قلخانی	۲۹	۲۳	۸	۸	۱	۳۱	۱۹
بخش مرکزی	بیونج	۲۶	۳۵	۳	۶	۱	۲۹	۸
	حومه کوند	۳۰	۲۳	۵	۸	۲	۳۲	۱۴
	بان زرده	۲۷	۲۲	۷	۷	۱	۳۶	۲۴

البته با توجه به اقتضای زمانه بیشترین سرمایه مربوط به هزینه های جاری است و این خود نشان از هزینه های روز افزون زندگی داشته که سرمایه گذاری در سایر بخش ها را با کاهش مواجه ساخته است بعد از آن هزینه های مربوط به نهاده های کشاورزی که اقتصاد غالب مردم منطقه را تشکیل می دهد جایگاه دوم را از جریان سرمایه به خود اختصاص داده است و سپس هزینه های باز پرداخت وام مسکن که بعد از زلزله سال ۱۳۹۶ گریبانگیر اکثریت روستانشینان ناحیه دالاهو گردیده است!

جدول ۷: ضریب همبستگی بین جریان سرمایه و ارتباطات روستایی - شهری ناحیه دالاهو

متغیرها	ضریب همبستگی	سطح معناداری
اعتبارات رسمی و غیر رسمی	۰/۴۸	۰/۰۰۴
	۰/۶۸	۰/۰۰۳
سایر هزینه ها	۰/۵۷	۰/۰۰۱
	۰/۵۴	۰/۰۰۱

ماخذ: یافته های تحقیق ۱۳۹۹

یافته های جدول فوق نشان می دهد که ضریب همبستگی بین اعتبارات رسمی نظیر سایر بانکها، قرض الحسنه، پس انداز و جریان سرمایه با ۰/۴۸ و سطح معناداری ۰/۰۰۴ در سطح و رابطه متوسط برخوردار است و بین اعتبارات بانک مسکن نظیر وام ساخت و تعمیرات مسکن بعد از زلزله سال ۱۳۹۶ و جریان سرمایه با ضریب ۰/۶۸ و سطح معناداری

۱. این نتایج حاصل از مطالعات میدانی است و با شرایط اقتصادی که قیمت ها و هزینه های زندگی لحظه تغییر کرده و روبه افزایش است تفاوت دارد.

۰/۰۰۳ دارای رابطه قوی است و همچنین ابزار و نهاده کشاورزی با ۰/۵۷. و هزینه های جاری زندگی با سطح معناداری ۰/۰۰۱ رابطه قوی و معناداری برقرار است و از کل هزینه های روستائیان سطح ناحیه به تفکیک بخش، گهواره ۲۳٪ به فعالیتهای کسب و کار فناوری اختصاص داده شده است و بخش قلخانی ۱۹٪ و بیونج با ۸ بان زرده ۲۴ و حومه مرکزی ۱۴٪ را به خود اختصاص داده است و با نگاهی کلی می توان دریافت بین جریان سرمایه و کارآفرینی روستایی رابطه مثبت و معناداری برقرار است. و از آنجاییکه برای تهیه کالاها و نهاده های لازم و همچنین امور بانکی و ادارات رفت و آمد به شهر های ناحیه را می طلبد لذا این امر به گسترش پیوندهای روستایی-شهری در سطح ناحیه مورد مطالعه گردیده است.

### جریان اطلاعات و فناوری

جریان اطلاعات در چارچوب ابزارهای مختلفی همچون دسترسی به اطلاعات نوشتاری، دیداری و شنیداری در سطح محدوده مورد مطالعه از طریق مبادی رادیو و تلویزیون، اینترنت، روزنامه و... در جریان است، استفاده از تلویزیون، ماهواره، موبایل در حد بالایی نسبت به سایر ابزارهای ارتباطی قرار دارد.

جدول ۸: درصد جریان اطلاعات و فناوری در ناحیه دالاهو

بخش	گوران	تلویزیون	رادیو	اینترنت	مخابرات	فاکس	روزنامه	درصد کارآفرینی (از کل)
بخش گهواره	گوران	۷۴	۱	۱۴	۹	۲	۰	۴۱
	قلخانی	۷۸	۱	۱۲	۸	۱	۰	۱۸
بخش مرکزی	بیونج	۶۸	۰	۲۵	۶	۱	۰	۸
	حومه کرند	۵۴	۲	۳۲	۸	۲	۲	۱۴
	بان زرده	۷۵	۲	۱۵	۷	۱	۰	۲۴

اطلاعات حاصل از جدول فوق نشان می دهد که در سطح محدوده مورد مطالعه تلویزیون و ماهواره بیشترین درصد را به خود اختصاص داده است اما روند روبه رشد ابزارهایی مانند اینترنت و گوشی های هوشمند در چشم اندازی نزدیک جریان اطلاعات در سطح ناحیه را گسترش خواهد داد.

### جریان خدمات

در ناحیه مورد مطالعه، خدمات بصورت یکنواخت پراکنده نشده است بطوریکه از نظر داشتن امکاناتی چون برق، آب بهداشتی لوله کشی شده، دبستان و خانه بهداشت برخوردار می باشند در جدول (شماره ۷) برخی خدمات و امکانات موجود در ناحیه را نشان می دهد.

جدول ۹: تعداد خدمات موجود براساس شاخص های پژوهش در روستاهای ناحیه دالاهو به تفکیک دهستان

بخش	دهستان	دهستان	راهشاهی پسرانه	راهشاهی دخترانه	دبستان پسرانه و دخترانه	هستادن پسرانه و دخترانه	شرکت تعاونی روستایی	فروشگاه تعاونی	بانک	جایگاه سوغت	کشاورزی	تعمیرات ماشین آلات	مرکز خرید-مصرفی زراعت	مرکز خرید دام	تلفن ثابت	پاسگاه نظامی	شورای حل اختلاف	ICT دفتر	به اینترنت	دسترسی به اینترنت
مرکزی	بیونج	۸	۰	۰	۰	۰	۱	۱	۰	۰	۰	۱	۰	۰	۷	۲	۰	۰	۴	
	بان زرده	۵	۱	۱	۱	۰	۱	۱	۱	۰	۳	۰	۰	۰	۶	۲	۱	۱	۴	
	حومه	۱۶	۲	۲	۲	۱	۲	۲	۱	۵	۸	۱	۱	۰	۱۷	۲	۱	۱	۱۰	
گهواره	گورانی	۴۱	۳	۳	۲	۱	۲	۲	۳	۱	۵	۲	۱	۰	۳۶	۴	۱	۱	۲۴	
	قلخانی	۳۲	۵	۲	۱	۰	۱	۱	۰	۰	۳	۱	۱	۰	۳۰	۳	۰	۱	۲۲	
کل ناحیه			۱۱	۸	۶	۲	۸	۶	۹	۲	۱۹	۵	۵	۰	۹۶	۱۳	۳	۴	۶۴	

ماخذ: یافته های میدانی پژوهش ۱۳۹۸

براین اساس شهرکرد غرب در رتبه اول شهرگهواره در رتبه دوم ریجاب در رتبه سوم، روستاهای بان زرده، خسروآباد، ده جامی، توتشامی، دوشمیان، زاوله علیا، کامران، بیموش، گاو سور، تختگاه جهانبخش از مکانهای مرکزی در سطح ناحیه دالاهو هستند که به روستاهای همجوار خود خدمات ارائه می دهند و باعث شکل گیری روابط روستا-روستایی در این ناحیه گردیده است. تحلیل جریان خدمات در سطح ناحیه نشان می دهد که این جریان بصورت ارتباطات رفت و برگشت برای دسترسی به خدمات موجود در شهر بوده است. در این راستا، گهواره به دلیل خدمات رسانی به بیش از ۷۰ روستا بیشترین عملکرد را در خدمات رسانی به روستاهای پیرامونی خود بوده است و شهرکرد در رتبه بعدی قرار دارد و شهر ریجاب در رتبه بعدی قرار دارد. در بخش اداری-سیاسی شهرکرد با به دلیل مرکزیت ناحیه رتبه نخست را داراست و شهرهای گهواره و ریجاب در رتبه های بعدی قرار دارند. در این ناحیه اکثریت روستاها دارای دبستان می باشند و اما وجود سه نقطه شهری (کرند، گهواره، ریجاب) در سطح ناحیه سبب گردیده است که جابجایی روزانه افراد با هدف برخورداری از امکانات آموزشی مقاطع غیر از دبستان بالا باشد. در این راستا، در بخش دسترسی به خدمات آموزشی متوسطه اول (راهنمایی) شهرهای گهواره و کرند بیشترین عملکرد را داشته اند و روستای زاوله، بیموش، کامران بیگ، رضا، روستای قلعه زنجیر، شهر ریجاب و روستای گاو سور در رتبه های بعدی قرار دارند. در ناحیه دالاهو ۴۱ خانه بهداشت و ۶ مرکز بهداشتی-درمانی در سطح وجود دارد که براین مبنای مرکز بهداشتی-درمانی گهواره و مرکز بهداشتی-درمانی زاوله بیشترین عملکرد در ارائه خدمات بهداشتی-درمانی به روستاهای پیرامونی خود دارند و مرکز بهداشتی-درمانی کامران بیگ و مرکز بهداشتی-درمانی شماره ۱ و ۲ کرند غرب و مرکز بهداشتی-درمانی ریجاب در جایگاه بعدی قرار دارند.

جدول ۱۰: ضریب همبستگی بین جریان خدمات روستایی - شهری ناحیه دالاهو

متغیرها	ضریب همبستگی	سطح معناداری
آموزشی	۰/۴۱	۰/۰۰۴
بهداشتی - درمانی	۰/۷۲	۰/۰۰۳
اداری - سیاسی	۰/۶۵	۰/۰۰۱
فرهنگی (ارتباطات قومی، زیارتی و...)	۰/۴۴	۰/۰۰۱

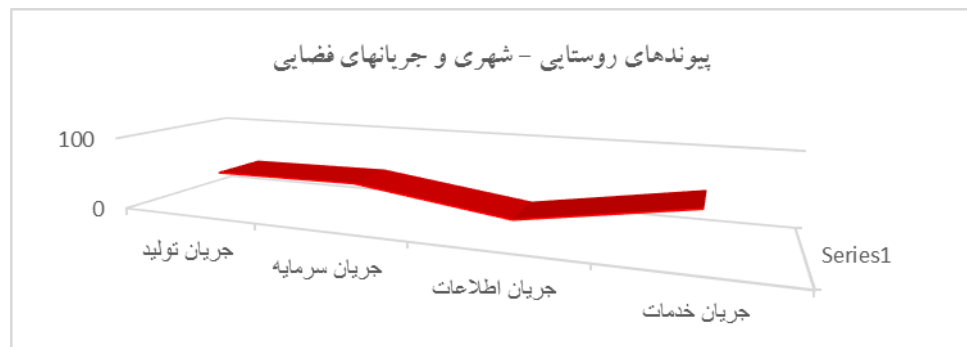
منبع: یافته های تحقیق، ۱۳۹۹

یافته های جدول فوق حاکی از آن است که همبستگی در سطح متوسطی بین دو متغیر دسترسی به زیرساختهای آموزشی با پیوندهای روستایی-شهری وجود دارد. رابطه بین دو متغیر در سطح ۹۵٪ معنادار است. همچنین جریان دسترسی به خدمات بهداشتی-درمانی با ۰/۷۲ از رابطه قوی برخوردار است و جریان اداری-سیاسی با ۰/۶۵ و فرهنگی (ارتباطات قومی، زیارتی و...) از رابط در سطح متوسطی برخوردارند. براین مبنای تحلیل الگوی جریان های فضایی در سطح ناحیه بیانگر آن است که جریان ها در غالب روابط از ساختاری مرکز-پیرامونی تبعیت می کند.

### جمع بندی

در رابطه با تاثیرگذاری جریانهای فضایی در ناحیه دالاهو به عنوان متغیر مستقل در ارتباط و شکل گیری ارتباطات روستایی-شهری به عنوان یک متغیر مستقل می توان نتیجه گرفت که بین جریان فضایی و پیوندهای روستایی-شهری در ناحیه رابطه معناداری وجود دارد که خود نشأت گرفته از تاثیرگذاری دوسویه پیوندهای روستایی-شهری در شکل گیری جریان های فضایی است. با این تفاسیر به نسبت موانع و محدودیت های موجود در رابطه با جریان های فضایی، شدت جریان تاثیرگذار بوده است و هر چه موانع و محدودیت ها بیشتر است به همان نسبت از شدت پیوندهای روستایی-شهری کاسته می شود.

شکل ۳: شدت ارتباطات روستایی-شهری و جریان های فضایی در ناحیه دالاهو



این گونه که نمودار بالا نشان می دهد بیشترین شدت جریان مربوط به جریان خدمات با میانگین ۵۵ و جریان سرمایه با میانگین ۴۷/۸ و جریان تولید با میانگین ۸۷/۴ بوده است و کمترین شدن جریان مربوط به جریان اطلاعات و ارتباطات با میانگین ۲۰ می باشد که ناشی از محدودیت طبیعی-اکولوژی، ضعف زیرساختهای ارتباطی بوده است.

در این پژوهش برای بررسی نقش کارآفرینی در گسترش پیوندهای روستایی-شهری از ۴ شاخص اصلی و ۳۰ گویه به صورت پرسش نامه ای استفاده شده است. این پرسشنامه ها با طیف لیکرت، نمره گذاری و در بین کارآفرینان و روستائیان ناحیه توزیع شده بود، نتایج پژوهش نشان می دهد که در ناحیه مورد مطالعه که نقاط شهری گهواره و کردند به دلیل داشتن منابع و اعتبارات، به عنوان مراکز قطب و به عبارتی نقاط بالادست معرفی شده اند و به عنوان مراکز کلیدی در سطح ناحیه دالاهو محسوب می شوند که سبب شکل گیری پیوندها و جریان فضایی گردیده است. در ساختار فضایی محدوده مورد مطالعه سکونتگاههای روستایی که دارای مراکز بهداشتی-درمانی و یا مراکز آموزشی مقاطع بالاتر (راهنمایی و دبیرستان) هستند در مرکزیت خوشه های ارائه خدمات به پیرامون خود قرار دارند، در این راستا جریان خدمات در رتبه نخست و جریان سرمایه و تولید در رتبه های بعدی قرار دارد. که می توان ادعا داشت که ناحیه دالاهو با وجود داشتن پتانسیل های بالا و به دلیل تصمیم گیری های سیاسی نهادها و سازمانها و حمایت کمتر از خلاقان روستایی نتوانسته اند به توسعه ای که در حد جایگاه قابل توجه به امکانات و منابع موجود برسد.

منابع

- ۱- جغرافیای استان کرمانشاه، ۱۳۹۷؛
- ۲- جعفرزاده، مهدی (۱۳۹۲)، مبانی کارآفرینی، انتشارات پوران پژوهش، تهران؛
- ۳- سعیدی، عباس (۱۳۸۳)، "روابط شهر و روستا و پیوندهای روستایی- شهری: یک بررسی ادراکی" در: فصلنامه جغرافیا، دوره جدید، سال دوم، شماره ۲ بهار و تابستان ۱۳۸۳ (تاریخ چاپ: ۱۳۸۵)
- ۴- سعیدی، عباس (۱۳۸۷)، دانشنامه مدیریت شهری و روستایی، بنیاد دانشنامه بزرگ فارسی؛ سازمان شهرداریها و دهیاریهای کشور، تهران،
۵. سعیدی، عباس(۱۳۸۷ب)، "پیوند(های) روستایی- شهری" در: سعیدی، عباس، دانشنامه مدیریت شهری و روستایی، صص ۲۱۶-۲۱۸؛
- ۶- سعیدی، عباس(۱۳۹۰)، روابط و پیوندهای روستایی-شهری در ایران، نشر مهر مینو، تهران؛
- ۷- سعیدی، عباس (۱۳۹۱)، "پویا ساختاری- کارکردی: رویکردی بدیل در برنامه ریزی فضایی" در: فصلنامه اقتصاد فضا و توسعه روستایی، سال یکم، شماره ۱، پاییز، صص ۱-۱۸؛
- ۸- سعیدی، عباس(۱۳۹۲)، "پیوستگی توسعه روستایی- شهری در قالب منظومه های روستایی" در: فصلنامه برنامه ریزی کالبدی- فضایی، سال دوم، شماره چهارم، پاییز؛
- ۹- سعیدی، عباس (۱۳۹۹)، برنامه ریزی کالبدی- فضایی در راستای توسعه پایدار منظومه های روستایی- شهری، انتشارات بنیاد مسکن، تهران؛
- ۱۰- مرکز آمار ایران(۹۵-۱۳۸۵)، نتایج سرشماری عمومی نفوس و مسکن شهرستان دالاهو، تهران، مرکز آمار ایران.
- ۱۱- مقیمی، سید محمد (۱۳۸۷الف)، "کارآفرینی" در: سعیدی، عباس، دانشنامه مدیریت شهری و روستایی، صص ۶۲۹-۶۳۲؛
- ۱۲- مقیمی، سید محمد (۱۳۸۷ب)، "کارآفرینی اجتماعی" در: سعیدی، عباس، دانشنامه مدیریت شهری و روستایی، صص ۶۳۲-۶۳۶؛
- ۱۳- مقیمی، سید محمد (۱۳۸۷ج)، "کارآفرینی روستایی" در: سعیدی، عباس، دانشنامه مدیریت شهری و روستایی، صص ۶۳۶-۶۳۹؛
- ۱۴- مقیمی، سید محمد (۱۳۸۳)، کارآفرینی در نهادهای جامعه مدنی، انتشارات دانشگاه تهران، تهران؛
- ۱۵- مقیمی، سید محمد و احمدپور داریانی، محمود (۱۳۹۸)، مبانی کارآفرینی، انتشارات نگاه دانش، تهران؛
16. Aberle, Tobias (2020), *Entrepreneurship Training in Rural Parts of Bihar/India: Opportunities of Empowering Disadvantaged Youth*, Springer, Heidelberg;
17. Carmichaela Barbara A. and Ainley, Suzanne (2014), "Rural Tourism Entrepreneurship Research" in: *Tourism Planning & Development*, 11:3, 257-260;
18. Chandra Paula, Kamal et al. (2014), "Value of Social Network for Development of Rural Malay Herbal Entrepreneurship in Malaysia" in: *Procedia - Social and Behavioral Sciences*, 130, pp. 59 – 64;
18. Chitsike, Colletah (2000), "Culture as a barrier to rural women's entrepreneurship: Experience from Zimbabwe" in: *Gender & Development*, 8:1, pp. 71-77;
19. Douglass, Mike: "A Regional Network Strategy for Reciprocal Rural-urban Linkages." in: *TWPR*, 20(1), 1998, pp. 1-33;
20. Faggio, G., and Silva, O. (2014), "Self-employment and entrepreneurship in urban and rural labour markets" in: *Journal of Urban Economics*, 84, pp. 67-85;

21. Fink, M., Loidl, S. and Lang, R. (2013), *Community-based Entrepreneurship and Rural Development Creating favourable conditions for small businesses in Central Europe*, Routledge, London/New York;
22. Freire-Gibb, L. C. & Nielsen, K. (2014) "Entrepreneurship within Urban and Rural Areas: Creative People and Social Networks" in: *Regional Studies*, 48:1, pp. 139-153;
23. Hagedoorn, J. (1996), "Innovation and Entrepreneurship: Schumpeter Revisited" in: *Industrial and Corporate Change*, Vol. 5, No. 3, pp. 883-896;
24. Korsgaard, S., Müller, S., & Tanvig, H. W. (2015) "Rural Entrepreneurship or Entrepreneurship in the Rural: Between Place and Space" in: *International Journal of Entrepreneurial Behavior & Research*, 21(1), pp. 5-26;
25. Lang, R., Fink, M., and Kibler, E. (2014), "Understanding place-based entrepreneurship in rural Central Europe: A comparative institutional analysis" in: *International Small Business Journal* 2014 32: pp. 204-227;
26. McKraw, T. K. (2007), *Prophet of Innovation: Joseph Schumpeter and Creative Destruction*, The Belknap Press of Harvard University Press, Cambridge;
27. Murphy, Rachel (2000) "Return Migration, Entrepreneurship and Local State Corporatism in Rural China: The experience of two counties in south Jiangxi" in: *Journal of Contemporary China*, 9:24, pp. 231-247;
28. O'Brien, David J. (2012), "A new institutional approach to entrepreneurship and inequality in rural Russian villages: Survey findings from 1991 to 2006" in: *Journal of Eurasian Studies*, 3 (2012) pp. 41-48;
29. Ohe, Yasuo (2020), *Community-based Rural Tourism and Entrepreneurship: A Microeconomic Approach*, Springer, Singapore;
30. Rijkers, B. and Costa, R. (2012), "Gender and Rural Non-Farm Entrepreneurship" in: *World Development*, Vol. 40, No. 12, pp. 2411-2426;
۳۱. Schumpeter, Joseph A. (1983), *The Theory of Economic Development: An Inquiry into Profits, Capital, Credit, Interest, and the Business Cycle*, translated by R. Opie, Transaction Publishers, London;
32. Schumpeter, Joseph A. (1994), *Capitalism, Socialism and Democracy*, Routledge, New York/London;
33. Ying Zhu, et al. (2015), *Transforming Rural Communities in China and Beyond-Community Entrepreneurship and Enterprises, Infrastructure Development and Investment Modes*, Springer, Heidelberg;