

بافته‌های موزه وزیری از دوره صفویه تا قاجاریه

سید احمد رضا خضری^{۱*}، فریبا پات^۲، فاطمه ضرابی‌زاده^۳

^۱استاد گروه تاریخ و تمدن ملل اسلامی، دانشکده الهیات و معارف اسلامی، دانشگاه تهران، تهران، ایران.

^۲استادیار گروه تاریخ و تمدن ملل اسلامی، دانشکده الهیات، دانشگاه الزهراء، تهران، ایران.

^۳دانشجوی دکتری رشته تاریخ و تمدن ملل اسلامی، گروه تاریخ و تمدن ملل اسلامی، دانشکده الهیات، دانشگاه تهران، تهران، ایران.

(تاریخ دریافت مقاله: ۹۷/۱۲/۱۹، تاریخ پذیرش نهایی: ۹۸/۰۸/۱۹)

چکیده

هدف این پژوهش بررسی و تحلیل بر روی منسوجاتی است که در کتابخانه و موزه وزیری شهر یزد، یکی از مجموعه‌های مهم فرهنگی-تاریخی ایران نگهداری می‌شود. این منسوجات به دوره‌های صفوی، زند و قاجار مربوط می‌شوند. در این نوشتار به منظور بررسی روند تحولات تولید منسوجات در دوره‌های مذکور، پارچه‌ها و لباس‌های این موزه به لحاظ تزئینات، طرح‌ها و نقوش، رنگ، جنس الیاف، شیوه‌های دوخت، انواع رودوزی‌ها و کاربرد هر یک از آنها مورد بررسی قرار گرفته‌اند. ساده‌تر شدن دستگاه‌های بافندگی، استفاده از مواد اولیه با کیفیت پایین و قیمت ارزان‌تر، کاهش عیار طلا در گلابتون‌های به کاررفته و به کار بردن پارچه‌های روسی در مرمت منسوجات در دوره قاجار، از جمله مهم‌ترین تغییرات در هنر - صنعت پارچه‌بافی بعد از دوره صفوی بوده است. این تغییرات، همگی حاکی از تأثیر عوامل سیاسی، اقتصادی و اجتماعی ایران بعد از سقوط سلسله صفوی بر رکود و انحطاط هنر - صنعت پارچه‌بافی است. در این پژوهش منسوجات موزه وزیری برای نخستین بار شناسایی، عکاسی، طبقه‌بندی، تجزیه و تحلیل و به صورت علمی مستندسازی می‌شوند. روش تحقیق در این پژوهش توصیفی-تحلیلی و گردآوری اطلاعات با استفاده از منابع کتابخانه‌ای، مطالعات میدانی، مصاحبه با اساتید رشته‌های مختلف پارچه‌بافی و رودوزی‌های سنتی ایران و مشاوره با کارشناسان موزه‌ها بوده است.

واژه‌های کلیدی

موزه وزیری یزد، بافته‌ها، دوره صفوی، دوره زندیه، دوره قاجار.

* نویسنده مسئول: تلفن: ۰۲۱-۶۱۱۱۲۶۶۴، ۰۲۱-۶۶۴۰۵۰۴۷، ۰۲۱-۶۶۴۰۵۰۴۷، E-mail: akhezri@ut.ac.ir

مقدمه

نساجی در دوره صفوی، از چنان قوتی برخوردار بود که بعد از سقوط این سلسله به ویژه در اوایل دوره قاجار، در زمان حکومت آغا محمدخان و فتحعلی شاه قاجار، شاهد تداوم تولید منسوجات به سبک دوره صفوی هستیم. اما پس از آن به دلیل توسعه روابط با دولت‌های اروپایی، رفت و آمد تجار و سیاحان به ایران و همچنین مسافرت‌های ناصرالدین شاه به اروپا و در نتیجه گرایش به لباس‌های سبک اروپایی، تحولات زیادی در زمینه این هنر-صنعت رخ داد (روحفر، ۱۳۹۱، ۳). ورود پارچه‌های ماشینی با تنوع زیاد و قیمت پایین، جنگ‌های داخلی و خارجی که فقر و قحطی را در کشور گسترش داد، آفت محصول ابریشم، و عواملی از این دست باعث رکود و زوال این هنر-صنعت در طی دوره قاجار گردید (ملکم، ۱۳۶۲، ۹۱ و ۱۱۶؛ شریعت پناهی، ۱۳۷۲، ۱۰۳-۱۰۹ و ۱۲۶-۱۳۱).

امروزه نمونه‌های زیادی از منسوجات تولید شده در دوره‌های مذکور در سراسر جهان موجود است که بخشی از آنها هنوز مورد بررسی قرار نگرفته است. با توجه به اینکه شیوه تولید و نقش‌ونگارهای هر بافته‌ای، منبع مهمی برای شناخت شرایط اجتماعی، اقتصادی، سیاسی و اقلیمی جامعه تولیدکننده آن به‌شمار می‌رود؛ بررسی و تحلیل این آثار می‌تواند دانش ما را توسعه داده و حتی بسیاری از پرسش‌های بی‌جواب را پاسخ دهد. موزه وزیری شهر یزد یکی از موزه‌های غنی ایران است که بسیاری از آثار نفیس شامل سکه، فرمان، ظروف، آثار خطی، پارچه و منسوجات، از قرن ششم هجری قمری تا زمان حاضر در آن نگهداری می‌شود. با وجود اینکه منسوجات، درصد قابل توجهی از این آثار را به خود اختصاص داده، تاکنون پژوهشی در جهت شناسایی و معرفی آنها، انجام نشده است. این مقاله سعی دارد با بررسی، طبقه‌بندی و معرفی منسوجات مذکور، به شناسایی و مقایسه تغییرات به‌وجود آمده در روند تولید منسوجات در طی دوره‌های مورد مطالعه بپردازد و با این تلاش گامی در جهت شناسایی، بررسی، مستندسازی، جلب توجه پژوهشگران به آثار این موزه و حفظ و حراست بیشتر آنها بردارد.

در این مقاله، در بند ۳ کتابخانه و موزه وزیری به طور اجمالی معرفی شده است و در بند ۴ منسوجات مربوط به دوره صفوی این موزه مورد بررسی قرار گرفته است. بند ۵ منسوجات دوره زندیه را شرح داده و بند ۶ به منسوجات دوره قاجار می‌پردازد. در بند ۷ پارچه‌هایی که تاریخ تولید آنها مشخص نشد، معرفی می‌شوند و تحلیل و نتیجه‌گیری در بند ۸ صورت پذیرفته است.

نساجی سنتی (دستبافی) از جمله صنایعی است که در ایران از پیشینه‌ای کهن برخوردار است و از دوره تاریخ مدون ایران و حتی قبل از آن می‌توان به سوابقی از آن دست یافت. روند شکل‌گیری و چگونگی تداوم این هنر-صنعت، متأثر از وقایع تاریخی بوده است. در بررسی تاریخ ایران دوران اسلامی، عصر صفوی به‌عنوان دوره طلایی هنر-صنعت پارچه‌بافی ایران نام گرفته است. در این دوره تولید پارچه و پوشاک فاخر، از رشد و رونق زیادی برخوردار شد. از جمله دلایل این رونق می‌توان به ثبات سیاسی و امنیت داخلی، تحولات اجتماعی، افزایش رفاه اقتصادی مردم و توجه شاهان صفوی به این هنر-صنعت به‌عنوان عاملی مؤثر در توسعه تجارت داخلی و خارجی اشاره نمود. در اواخر دوره صفوی، عواملی همچون بی‌کفایتی شاهان در اداره کشور، فساد گسترده اداری (شاردن، ۱۳۳۵، ۳۵۴ و ۳۶۰؛ شاردن، ۱۳۵۰، ۹، ۱۰۹ و ۱۸۸؛ پیرا فیدالگو، ۱۳۵۷، ۸۱) و رواج رشوه (کارری، ۱۳۴۸، ۷۱-۸۲؛ شاردن، ۱۳۵۰، ۱۶۵؛ شاردن، ۱۳۴۵، ۲۳۲؛ کمپفر، ۱۳۶۰، ۳۵-۳۶؛ اولناریوس، ۱۳۸۵، ۳۲۴)، افزایش مالیات (فرمان‌های شماره ۷۷ به تاریخ ۱۱۰۶ ه.ق و ۹۵ به تاریخ ۱۱۲۵ ه.ق آرشبو کلیسای وانک)، بروز جنگ‌ها و در نتیجه ناامن شدن مسیرهای تجاری (فلور، ۱۳۶۵، ۱۸)، بی‌توجهی حکومت به حمایت از صنایع و تجارت (شاردن، ۱۳۴۵، ۱۲۰)، حضور ابریشم چینی در بازار رقابت بین‌المللی با قیمت پایین‌تر از ابریشم ایرانی (Newman, 2006, 82)، افزایش بلایای طبیعی از جمله طاعون، زلزله و قحطی و گسترش فقر عمومی (Ibid., 94)، همه زمینه‌های ضعف و انحطاط حکومت و به تبع آن کم‌رنگ شدن نقش و جایگاه هنرها و صنایع، به ویژه هنر-صنعت پارچه‌بافی را موجب شدند. با حمله افغانه غلجایی در سال ۱۱۳۵ ه.ق شیرازه دولت صفوی از هم گسیخت. بعد از آن به سبب جنگ‌های داخلی و حمله نیروهای خارجی به مرزها، آشفتنگی و هرج‌ومرج، سراسر ایران را فرا گرفت؛ که موجب شد بسیاری از هنرمندان، صنعتگران و آرامنه به‌عنوان بزرگ‌ترین عاملان تجارت داخلی و خارجی، از ایران مهاجرت کنند. در چنین وضعی، ابتکار در زمینه هنری و فنی رو به زوال نهاد. فقر حامیان و هنرمندان و زوال کلی معیارها باعث شد که کارگاه‌های بافندگی، تولیدات ضعیفی از نظر طرح و نقش و کیفیت مواد کاربردی ارائه دهند. در این زمان نقوش و طرح‌های پارچه که در دوره شاه عباس اول رایج بود به شکلی بی‌روح و نامشخص و با کیفیتی پایین تکرار شد (دروهانیان، ۱۳۷۹، ۲۲۱ و ۱۳۴؛ پوپ و آکرمن، ۱۳۸۷، ۲۴۵۷).

با وجود همه نابه‌سامانی‌های مذکور، کیفیت شکل گرفته هنر-صنعت

روش پژوهش

در این پژوهش برای نخستین بار منسوجات موزه وزیری شناسایی، عکاسی، طبقه‌بندی و بررسی گردیده و به صورت علمی مستندسازی شده است. این پژوهش براساس گردآوری اطلاعات با استفاده از مطالعات کتابخانه‌ای، مطالعات میدانی، مصاحبه با اساتید رشته‌های مختلف پارچه‌بافی، رودوزی‌های^۱ سنتی ایران و کارشناسان موزه‌های وزیری، ملی، مقدم و رضا عباسی و عکاسی حرفه‌ای صورت گرفته است.

پیشینه پژوهش

در این زمان با مراجعه به منابع، پژوهش‌های کتابخانه‌ای و بررسی‌های میدانی، پژوهشی در زمینه مستندسازی بافته‌های موزه وزیری شهر یزد مشاهده نشد و این پژوهش برای اولین بار بافته‌های این موزه را بررسی، طبقه‌بندی و مستندسازی نموده است.

مفشو^۲ و دو نوار تزئینی است که در دو بخش پوشاک و منسوجات تزئینی تقسیم‌بندی شده‌اند.

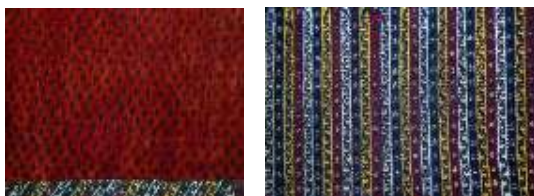
۱-۲. پوشاک

۱-۱-۲. اراخالق زنانه

ارخالق زنانه (تصویر ۱-الف) با طرح محرمات (راه‌راه) مربوط به دوره صفوی است. اراخالق کت بلندی است که تا نصف بدن را می‌پوشاند و کاملاً چسبیده و بدون یقه است. در گذشته اراخالق‌ها عموماً از چیت‌های رنگی دوخته می‌شدند (شریعت‌پناهی، ۱۳۷۲، ۱۷۳). شیوه نقش‌اندازی، چاپ کلاک‌های (قلم‌کار) (تصویر ۱-ب) بر پارچه پنبه‌ای ساده است و جنس آستر لباس نیز پنبه‌ای می‌باشد. آستین این اراخالق برای حفاظت دست از آفتاب تابستان و سرمای زمستان به صورت سمبوسه‌دار دوخته شده است. سمبوسه قطعه‌ای مثلثی شکل از پارچه است که روی دست قرار می‌گیرد (مصاحبه با خانم مه‌پاره اکبری در تاریخ ۱۳۹۷/۰۸/۰۵). رنگ‌های به کار رفته در این لباس عبارتند از: زرد، سفید، قرمز، نیلی و مشکی.

۲-۱-۲. کت مخمل زنانه

این کت زنانه مخمل^۴ (تصویر ۲)، مربوط به دوره صفوی است. نقوش به کار رفته در آن عبارت است از: شعله آتش و سرو که نماد آتش مقدس و بهشت است. تکنیک بافت این مخمل ساده است. از دیگر تکنیک‌های بافت پارچه مخمل می‌توان مخمل گل برجسته و مخمل موج‌دار را نام برد. طرح این لباس به طرح قاب‌قایی و گل معروف است. رنگ‌های به کار رفته در آن عبارتند از: سبز، زرد، آبی و صورتی. این لباس توسط خانم افسر بقایی یزدی به موزه وزیری یزد اهدا شده است.



۱-۲-ب. نقوش پارچه اراخالق و آستر آن.



تصویر ۱-الف. اراخالق زنانه.



تصویر ۲-کت مخمل زنانه.



تصویر ۳-ب. نقوش سرآستین و حاشیه.



تصویر ۳-الف. لباس تور زردوزی شده.

مبانی نظری پژوهش

۱. کتابخانه و موزه وزیری یزد

کتابخانه وزیری، یکی از کتابخانه‌های غنی آستان قدس رضوی است که در سال ۱۳۳۴ ه.ش به همت حجت‌الاسلام علی محمد وزیری آبا حدود دو هزار جلد کتب چاپی و خطی در زمینه علوم مختلف از جمله پزشکی، ادبیات، هنر، علوم اجتماعی و غیره در دهلیز شمالی مسجد جامع یزد تأسیس شد؛ و در سال ۱۳۴۸ ه.ش وقف آستان قدس رضوی گردید (مسرت، ۱۳۸۹، ۴۸؛ مهرنیا، ۱۳۸۵، ۴۲). در سال‌های بعد، عملیات توسعه کتابخانه با سرمایه دو تن از بازرگانان یزد، محمد هراتی یزدی و حسین بشارت صورت گرفت و در مجموع، فضای کتابخانه به ۹۰۰ مترمربع توسعه یافت (مسرت، ۱۳۸۹، ۶۳). در سال ۱۳۶۹ ه.ش به همت برخی از چهره‌های فرهنگی یزد، مرکزی به نام یزدشناسی در کنار کتابخانه بنیان نهاده شد که وظیفه گردآوری اشیاء، جراید، کتاب‌ها، پژوهش‌ها و اسناد با موضوع یزد را بر عهده گرفت. اسناد و مدارک آن مرکز اکنون در اختیار موزه وزیری می‌باشد. گنجینه یزدشناسی مشتمل است بر ده‌ها مرقع، صدها سکه، هزاران قطعه عکس از مراجع، بزرگان، علما و اماکن تاریخی یزد، ابزار و ادوات جنگی، لباس‌های سنتی، مهر و نگین انگشتری، تابلوهای نقاشی و وسایل تزئینی، هنری و کاربردی (مصاحبه با آقای محمدرضا انتظار بقیه‌اله در تاریخ ۱۳۹۷/۰۴/۲۱ و آقای مصطفی قطب‌زاده در تاریخ ۱۳۹۷/۰۴/۲۷).

۲. منسوجات دوره صفوی

منسوجات صفوی این موزه، ده قطعه شامل: چهار لباس، یک بقچه، دو

۲-۳-۱. لباس تور زردوزی شده

به عملکرد نوار داشته است؛ آرزوی طول عمر را برای صاحب نوار با نقش درخت زندگی (سرو) و برکت زندگی اش را با مرغان نشسته بر درختان یا بر شاخه گل‌هایی در گلدان که سبزی و شادی و نشاط را به همراه دارد، آرزو می‌کردند (امینی، ۱۳۸۴، ۱۱۲ و ۱۱۳). این طرح‌ها در بافت پارچه‌های دارای نیز مورد استفاده بوده است. تکنیک بافت این نوار، کارت‌بافی^۷ است. کارت‌بافی عبارت است از بافت نوارهایی باریک توسط کارت‌هایی از جنس چرم یا پوست که غالباً دارای چله‌کشی دو رنگ می‌باشد و رنگ زمینه نقش به صورت معکوس در دو طرف پارچه نمایان می‌شود. در بافت این نوار مجموعه رنگ‌های زرد، سفید، مشکی و قرمز به کار رفته است. اندازه نوار ۱۳۵×۲/۵ سانتی متر مربع است. این نوار توسط خانم اقدس بقایی به موزه اهدا شده است.

۲-۲-۲. نوار آیه‌الکرسی ابریشمی

نوار آیه‌الکرسی (تصویر ۵)، متعلق به دوره صفوی است که عموماً به‌عنوان بند قنطاق و هم‌چنین مصون‌ماندن از چشم‌زخم مورد استفاده قرار می‌گرفته است. طرح آن، طرح طاووس است و با تکنیک کارت‌بافی، بافته شده است. رنگ‌های به کاررفته در پارچه عبارتند از: زرد، سفید، مشکی و قرمز. اندازه نوار ۱۹۴×۳/۴ سانتی متر مربع و طول بند آن، ۱۸ سانتی متر است. در دوره صفوی، شهر یزد یکی از مراکز عمده تولید نوارهای تزئینی به‌شمار می‌آمد.

۲-۲-۳. بقچه ترمه^۸ انگشتی پشمی

بقچه ترمه انگشتی (انگشت‌باف)، متعلق به دوره صفوی و از جنس پشم^۹ است (تصویر ۶). ترمه انگشتی به نوعی از ترمه گفته می‌شود که تار پارچه ترمه از ابریشم تابیده و بود آن از ابریشم، نخ، پشم، کرک و در رنگ‌های متنوع با انگشت بافته می‌شده است. در این بقچه، حاشیه نیز به روش انگشتی و به صورت جدا بافته شده و با تکنیک شیرازه‌دوزی به متن پارچه الصاق شده است. شیرازه‌دوزی روشی از دوخت است که لبه یا به اصطلاح شیرازه دو پارچه را به هم می‌دوزند. این روش، در دوخت شلوارهای زنان زرتشتی نیز کاربرد دارد. رنگ‌های به کاررفته در پارچه عبارتند از: مشکی،

لباس تور زردوزی شده (تصویر ۳-الف) که پارچه حاشیه لباس در دوره صفوی تولید شده و بعداً در دوره پهلوی به پارچه، تور شش‌ضلعی و یا به اصطلاح، لانه‌زنبوری (عموماً وارداتی از روسیه) الصاق شده است. این لباس دارای دامنی کوتاه است و به استناد سخن اهداکننده از آن به‌عنوان لباس عروس استفاده می‌شده است.

تکنیک رودوزی لباس نقده‌دوزی است. نقده‌دوزی (تصویر ۳-ب) شیوه‌ای است که در آن زمینه پارچه با نوارهایی از فلز صاف (یا در مواردی فلز تابیده) پوشیده می‌شود و طرح‌ها به شکل نوعی میناکاری بر روی پارچه جلوه می‌کند (امینی، ۱۳۸۴، ۱۱۵). این نوع رودوزی در بین یهودیان پرتعداد بوده و در تزئین چادر و لباس عروس کاربرد داشته است (مصاحبه نگارندگان با خانم مهین ابراهیم‌زاده پزشکی در تاریخ ۱۳۹۷/۰۷/۳۰). نقش‌های به‌کار رفته در لباس عبارتند از: سرو (نمادی از بهشت)، گردونه خورشید (نماد تسلسل زندگی)، کوه (نماد طبیعت)، گل بادبزی (نمونه این نقش در حکاکی‌های تخت جمشید نیز مشاهده می‌شود). پارچه زردوزی شده حاشیه لباس، احتمالاً در یکی از شهرهای یزد یا کاشان تولید شده است. این لباس دو تکه است شامل پیراهن و دامن که پیراهن آن توسط خانم اقدس بقایی یزدی به موزه اهدا شده است.

۲-۲-۴. منسوجات تزئینی و کاربردی

۲-۲-۱. نوار مبارک باد ابریشمی

نوار مبارک باد ابریشمی (تصویر ۴) متعلق به دوره صفوی، ظاهراً به‌عنوان کمربند در مراسم عروسی کاربرد داشته است. این نوع نوارها غالباً به منزله «بند» برای بستن هدایا، رختخواب پیچ، حمایل برای حمل باروتدان، بند شلوار، بند قنطاق و غیره به کار می‌رفته است. طرح آن شامل مجموعه طرح‌های گلدانی، سرو و پرونده و طاووس^{۱۰} می‌باشد. نقوش آن عبارت است از: نقش هدهد (نماد خوشبختی)، نقوش طاووس، سرو و هدهد و درخت زندگی^{۱۱} (نماد بهشت) و برسمدان - ظرفی که آتش مقدس در آن نگهداری می‌شود - (نماد روشنی و به‌روزی). نقش‌های به کاررفته در این نوارها بستگی



تصویر ۵- نوار آیه‌الکرسی ابریشمی.



تصویر ۴- نوار مبارک باد ابریشمی.



تصویر ۶- بقچه ترمه انگشتی پشمی.

و یک پوستین سوزن‌دوزی شده و هر دو جزء پوشاک هستند.

۳-۱. پوشاک

۳-۱-۱. کلاه زربفت زنانه

کلاه زربفت (زنانه) مربوط به دوره زندیه می‌باشد (تصویر ۸). جنس پارچه، اطلس زربفت و نقوش آن گل‌های شش‌برگ است. روی کلاه، شرفه‌دوزی شده و پیراق‌های دوخته‌شده روی آن از جنس طلا و کار دست است.

۳-۱-۲. پوستین سوزن‌دوزی شده مردانه

پوستین متعلق به دوره زندیه که با تکنیک خامه‌دوزی خراسان^۱، سوزن‌دوزی شده است (مصاحبه نگارندگان با خانم مهین ابراهیم‌زاده پزشکی در تاریخ ۱۳۹۷/۰۷/۳۰) (تصویر ۹-الف). نقوش این لباس عبارتند از: برگ (نماد طبیعت)، خورشید (نماد حیات) (صبا، ۱۳۸۴، ۲۱۶). بته جقه (نماد سرو یا آتش مقدس) و دوخت هفت و هشت (نماد کوه) (تصویر ۹-ب). این لباس به احتمال زیاد از تولیدات شهر قوچان بوده است.

۴. منسوجات دوره قاجار

منسوجات دوره قاجار این موزه شامل ۱۲ قطعه، مشتمل است بر دو لباس، دو شلوار پهلوانی، چادر، زیرمنقلی زربفت، بقچه ترمه رضا ترکی، بقچه ابریشمی، کیسه پول، چادرشب، پارچه قلمکار و پرده دارایی؛ که در دو بخش پوشاک و منسوجات تزیینی طبقه‌بندی شده‌اند.

سرمه‌ای، سبزه، گلی، سفید و زرد. شش حاشیه و متن اصلی در مجموع عدد هفت را تداعی می‌کند که عدد مقدسی است و استعاره‌ای است از هفت مرحله سیر و سلوک. این بقچه در ابعاد ۱۳۶×۱۰۴ سانتی‌متر مربع بافته شده و از هر طرف ۱/۵ سانتی‌متر حاشیه نارنجی دستیافته دارد. این پارچه در دوره صفوی بافته شده ولی به دلیل آسیب‌دیدگی، آستر آن بعداً تعویض شده است. آستر جدید پارچه روسی و متعلق به اواخر دوره قاجار است (مصاحبه با آقای روح‌الله دهقانی در تاریخ ۱۳۹۷/۰۷/۲۵).

۲-۲-۴. مفشو زربفت

مفشو زربفت (تصویر ۷-الف) از جنس تافته (پارچه ابریشم تک‌رنگ) و متعلق به دوره صفوی است. نقوش پارچه شامل میوه و شکوفه‌های درخت انار بوده و لبه آن پیراق‌دوزی شده است. انار نماد باروری است که میوه‌اش آبستن صدها دانه است (صبا، ۱۳۸۴، ۱۳۳).

۲-۲-۵. مفشو مخمل

مفشو مخمل (تصویر ۷-ب) متعلق به دوره صفوی است. نقش پارچه شامل شاخه‌های گل و لبه آن پیراق‌دوزی شده است. با توجه به کیفیت بالای پارچه و گلابتون‌های به‌کاررفته در رودوزی به احتمال زیاد، مفشو متعلق به عروس بوده است (مصاحبه نگارندگان با خانم مهین ابراهیم‌زاده پزشکی در تاریخ ۱۳۹۷/۰۷/۳۰). این مفشو، توسط خانم اقدس بقایی یزدی به موزه اهدا شده است.

۳. منسوجات دوره زندیه

منسوجات دوره زندیه این موزه، دو قطعه، شامل یک کلاه زربفت زنانه



تصویر ۷-ب. مفشو مخمل.

تصویر ۷-الف. مفشو زربفت.



تصویر ۹-الف. پوستین سوزن‌دوزی شده. تصویر ۹-ب. نقوش سوزن‌دوزی شده پشت و حاشیه لباس.

تصویر ۸- کلاه زربفت زنانه.



تصویر ۱۰-ب. طرح نام بافنده.

تصویر ۱۰-الف. شلوار پهلوانی طرح سرو.

این کت توسط خانم راجی به موزه اهدا شده است.

۴-۱-۴. لباس زربفت زنانه

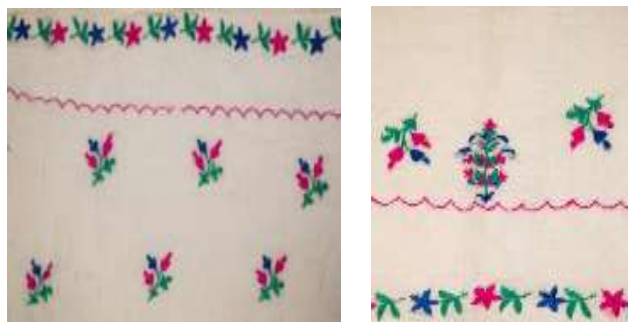
لباس زربفت به سبک هندی که متعلق به اواخر دوره قاجار می‌باشد (تصویر ۱۳). ایجاد بوته‌های کوچک و نقش‌های ریز و تک‌رنگ در زمینه، با حاشیه‌های پرکار، از ویژگی‌های سبک هندی است. بافت زمینه لباس ساده است و نقش‌ها به صورت بافت انگشتی و بافت جناغی^{۱۱} در آن ایجاد شده است. گلابتون به کار رفته در این لباس، گلابتون^{۱۲} خندان نام دارد. این نوع گلابتون در میان انواع دیگر، از پایین‌ترین کیفیت برخوردار است و نخ مغزی آن هویدا است، چون میزان طلای کم‌تری در تولید آن به کار رفته است. در داوهر قاجار و مخصوصاً در اواخر این دوره، کاربرد گلابتون خندان در بافت پارچه‌ها رشد چشم‌گیری یافت (مصاحبه با آقای روح‌الله دهقانی در تاریخ ۱۳۹۷/۰۷/۲۵)، که از جمله دلایل آن، وضعیت نامناسب اقتصادی مردم و عدم توان آنها جهت خرید پارچه‌های گرانبه است. رنگ‌های ارغوانی و سبز با گلابتون، در بافت پارچه این لباس به کار رفته است. قد لباس ۱۰۴ سانتی‌متر است.

۴-۱-۵. چادر کتان رودوزی شده

چادر سفید کتان و رودوزی شده، متعلق به اواخر دوره قاجار می‌باشد. نقش درخت زندگی در بالای سر قرار گرفته (تصویر ۱۴-الف) و نقش گل‌های تک و دسته‌گل در حاشیه و سرتاسر پارچه با استفاده از تکنیک ساتن‌دوزی^{۱۳} دوخته شده است (تصویر ۱۴-ب). با توجه به نقش درخت زندگی ممکن است این چادر متعلق به عروس بوده باشد؛ اما با در نظر گرفتن مواد ارزان قیمت (کتان)، در تهیه این چادر نمی‌توان بر این نکته



تصویر ۱۲- کت اطلس زربفت زنانه.



تصویر ۱۴- الف. چادر کتان رودوزی شده. تصویر ۱۴- ب. نقوش سطح چادر کتان.

۴-۱-۱. پوشاک

۴-۱-۱. شلوار پهلوانی طرح سرو

شلوار پهلوانی با طرح سرو (تصویر ۱۰-الف) مربوط به دوره قاجار که جنس پارچه و نقوش دوخته شده بر آن از پنبه است و جهت افزایش استحکام کار، قطعاتی از چرم در دوخت آن به کار رفته است. با استفاده از طرح قاب‌قایی، نقوش با تکنیک قلاب‌دوزی خراسان ایجاد شده است. در قسمت کمر بند شلوار، نام دوزنده آن نوشته شده است: عمل غلام حسین (تصویر ۱۰-ب). نقوش به کار رفته در این پارچه عبارتند از: سرو، گل سه‌پر (این نقش، از اختصاصات سوزن‌دوزی ناحیه خراسان است)، گل چهارپر (نماد چهار عنصر آب، باد، خاک و آتش)، نقش آب و تسلسل (نماد تداوم زندگی).

۴-۱-۲. شلوار پهلوانی طرح بته جقه

شلوار پهلوانی با طرح بته جقه متعلق به دوره قاجار است که با تکنیک قلاب‌دوزی خراسان و با استفاده از نخ پنبه‌ای بر روی پارچه پنبه‌ای سوزن‌دوزی شده است (تصویر ۱۱). قطعاتی از چرم نیز جهت استحکام کار در دوخت شلوار به کار رفته است. با استفاده از طرح قاب‌قایی نقوش سرو، گل سه‌پر، گل چهارپر، آب و تسلسل بر پارچه نقش بسته است.

۴-۱-۳. کت اطلس زربفت زنانه

کت (زنانه)، از جنس اطلس زربافت و متعلق به دوره قاجار می‌باشد (تصویر ۱۲). رنگ زمینه آبی است که دسته گل‌هایی با استفاده از گلابتون سیمین بر آن نقش بسته است. آستر این کت از جنس قمیز است. قمیز نوعی ابریشم تک‌رنگ بوده که عموماً به‌عنوان آستر به کار می‌رفته است.



تصویر ۱۱- شلوار پهلوانی.



تصویر ۱۳- لباس زربفت زنانه.

زمان درشت‌تر شده است. طرح‌های ریزتر دارای ارزش هنری بیشتری است و برای بافت آن زمان بیشتری صرف می‌شده است. رنگ‌های به‌کار رفته عبارتند از قرمز، زرد، سفید و سیاه. ابعاد این چادرشب ۵۶×۵۶ سانتی‌متر مربع است.

۴-۲-۴. بقچه ترمه رضا ترکی

قدمت این بقچه ترمه رضا ترکی^{۱۸} به دوره قاجار باز می‌گردد (تصویر ۱۸). طرح پارچه، قطار نامیده می‌شود، زیرا در این روش، طرح‌ها به صورت موزائیکی کنار هم بافته‌شده بدون آن‌که قرینه باشند. نقوش به‌کار رفته شامل سرو و گل‌های بادبزی است. ابعاد این بقچه، ۱۳۳×۸۶/۵ سانتی‌متر مربع است و از هر طرف ۲ سانتی‌متر ریشه نارنجی دارد. این بقچه توسط خانم اقدس بقایی یزدی به موزه اهدا شده است.

۴-۲-۵. بقچه ابریشمی

این بقچه از جنس ابریشم و مربوط به اواخر دوره قاجار می‌باشد (تصویر ۱۹). طرح آن قوس و قزحی و رنگ‌های به‌کار گرفته شده در آن عبارتند از قرمز، سبز، سبز روشن، سفید، زرد و مشکی. جنس آستر، نخ و ابعاد بقچه، ۱۱۷×۱۱۰ می‌باشد.

۴-۲-۶. کیسه پول

کیسه پول از جنس پشم و مربوط به دوره قاجار است (تصویر ۲۰). بر روی آن طرح درخت زندگی با استفاده از تکنیک‌های خامه‌دوزی، ساقه‌دوزی و ساتن‌دوزی نقش‌اندازی شده و در بافت پارچه تکنیک چهاروردی به‌کار گرفته شده است. محل تولید آن شهر یزد یا منطقه خراسان جنوبی (طبس و بیرجند) بوده است (مصاحبه نگارندگان با خانم مهین ابراهیم‌زاده پزشکی در تاریخ ۱۳۹۷/۰۷/۳۰). ابعاد کیسه ۲۵/۵×۲۰ سانتی‌متر مربع می‌باشد.

تأکید نمود. البته باید شرایط بحران اقتصادی اواخر دوره قاجار را نیز از نظر دور نداشت. رنگ‌های به‌کاررفته در این چادر شامل سفید، سبز، آبی و صورتی است. قد چادر ۱۶۵ سانتی‌متر و طول لبه آن ۳۰۰ سانتی‌متر است.

۴-۲-۱. زیرمنقلی زرینفت

این پارچه، زری اطلسی^{۱۴} حسینقلی‌خانی^{۱۵}، متعلق به اوایل دوره قاجار می‌باشد و به‌عنوان زیرمنقلی کاربرد داشته است (تصویر ۱۵). تکنیک بافت آن اطلسی بافت^{۱۶} و حاشیه پارچه نقره‌باف است. طرح زمینه پارچه، محرمات (راه‌راه) و طرح زرینفت به‌کاررفته در آن، بازوبندی نام دارد. راپورت یا نحوه تکرار نقوش آینه‌ای است، یعنی نقش به صورت یک دوم طراحی می‌شود و با قرینه‌کردن آن هنگام بافت، نقش کامل می‌گردد. نوع گلابتون به‌کاررفته در بافت، گلابتون خندان است (مصاحبه با آقای روح‌الله دهقانی در تاریخ ۱۳۹۷/۰۷/۲۵). رنگ‌های به‌کاررفته عبارتند از آبی فیروزه‌ای، آبی لاجوردی، زردکاهی، سفید، صورتی دوغی، مشکی پرکلاغی و مله‌ای. ابعاد پارچه ۱۴۸×۱۰۰ سانتی‌متر مربع است. این زیرمنقلی توسط خانم اقدس بقایی یزدی به موزه اهدا شده است.

۴-۲-۲. پرده دارایی

قدمت پرده ایکات (دارایی) به اواخر دوره قاجار باز می‌گردد (تصویر ۱۶). طرح پارچه محرمات با نقش لوزی (نماد خورشید) است که به این نوع پارچه با طرح‌های محو، پارچه قوس و قزحی نیز می‌گویند. تکنیک بافت آن چهاروردی^{۱۷} است و رنگ‌های به‌کاررفته در بافت، عبارتند از آبی، لاجوردی، سبز، صورتی، سفید و گلی.

۴-۲-۳. چادر شب

این پارچه، چادرشب و متعلق به اواخر دوره قاجار می‌باشد (تصویر ۱۷). طرح آن پیچازی (چهارخانه) است. طرح‌های پیچازی به مرور



تصویر ۱۸- بقچه ترمه رضا ترکی.



تصویر ۱۷- چادرشب.



تصویر ۱۶- پرده دارایی.



تصویر ۱۵- زیرمنقلی زرینفت.



تصویر ۲۰- کیسه پول.



تصویر ۱۹- بقچه ابریشمی.

نتیجه

در جامعه آن زمان دارد. از دلایل این امر، ارزان بودن محصولات ماشینی خارجی نسبت به تولیدات دستیابی داخلی و تنوع طرح و نقش این پارچه‌ها بوده است.

خلاصه آن که با مطالعه و مقایسه منسوجات موزه وزیری یزد، سیر نزولی هنر-صنعت پارچه‌بافی بعد از دوره صفوی تا پایان دوره قاجار به روشنی دیده می‌شود. اسناد و منابع بازمانده از دوره‌های مذکور، حکایت از انحطاط هنرها و صنایع، بعد از دوره صفوی دارد؛ که با مطالعه و دسته‌بندی علل این انحطاط، می‌توان به این عوامل اشاره نمود: بروز جنگ‌های داخلی و خارجی و در نتیجه گسترش قحطی، فقر، ناامنی و مهاجرت نخبگان از جمله هنرمندان و صنعتگران به سرزمین‌های دیگر، بی‌توجهی حکومت به این مقوله نسبت به دوره‌های قبل، ورود و نفوذ پارچه‌های ماشینی خارجی و اقبال عمومی به دلیل تنوع و قیمت پایین‌تر این پارچه‌ها به جای پارچه‌های سنتی تولید داخل و آفت ابریشم که کاهش قابل توجه تولید را در پی داشت. با بررسی و مطالعه پارچه‌های موزه وزیری می‌توان روند انحطاط و زوال را در تولید منسوجات از دوره صفوی تا پایان دوره قاجار به روشنی مشاهده نمود؛ که تأییدی است بر مطالب نقل شده از منابع تاریخی.

تشکر و قدردانی

از کلیه مسئولین کتابخانه و موزه وزیری شهر یزد و تمامی اشخاصی که در این پژوهش در مصاحبه‌ها مشارکت و از نظرات و راهنمایی‌هایشان استفاده شده است قدردانی می‌شود.

در این پژوهش، منسوجات موزه وزیری یزد پس از عکسبرداری، بررسی، تحلیل و براساس دوره‌های تاریخی طبقه‌بندی شدند. بررسی‌ها نشان داد که عمده این منسوجات مربوط به دوره‌های صفوی و قاجار و بخشی نیز متعلق به دوره‌های زندیه، پهلوی اول و دوم می‌باشند. مشخص شد که منسوجات تولید شده در دوره صفوی در مقایسه با دیگر منسوجات، از کیفیت و مرغوبیت بالاتری برخوردار هستند. عیار طلائی به کاررفته در تولید گلابتون‌های دوره صفوی (تصویر ۳-ب) بسیار بالاتر از انواع تولیدی در دوره قاجار است (تصویر ۱۵)؛ به‌عنوان نمونه پارچه به کاررفته در دوخت چادر رودزی شده دوره قاجار (تصاویر ۱۴-الف و ب) از کیفیت و مرغوبیت پایین‌تری نسبت به تولیدات مشابه دوره‌های قبلی برخوردار است. علت آن را می‌توان در جایگزین شدن کتان، پنبه و پشم به جای ابریشم در تولید پارچه‌ها بعد از دوره صفوی جست‌وجو کرد.

از طرف دیگر، بررسی نقوش و تکنیک‌های بافت، حکایت از ساده‌تر شدن دستگاه‌های بافندگی از دوره صفوی به بعد دارد؛ به‌عنوان مثال نقوش پیچازی چادرشبه‌ها که یکی از منسوجات پرکاربرد در جامعه محسوب می‌شدند، به مرور زمان درشت‌تر شده زیرا نقوش ریزتر نیازمند دستگاه‌های پیچیده‌تر و صرف وقت بیشتری است (تصویر ۱۷). ایجاد نقش‌های درشت با هدف کاهش زمان تولید و در نتیجه پایین آمدن قیمت پارچه صورت گرفته، تا عموم مردم توانایی خرید آن را داشته باشند. در مرمت‌هایی که در دوره قاجار روی پارچه‌ها صورت گرفته، به کرات و به شکل نامناسبی پارچه‌های وارداتی از جمله پارچه‌های روسی استفاده شده است (تصاویر ۳ و ۶)، که نشان از نفوذ و مقبولیت این پارچه‌ها

پی‌نوشت‌ها

۴. مخمل، نوعی پارچه ابریشمی یا نخی است که یک‌روی آن صاف و روی دیگر دارای پرزهای لطیف و نزدیک بهم می‌باشد و این پرزها به یک طرف خواب دارند (دهخدا، ۱۳۳۹، ذیل مخمل). مخمل را باید از نفیس‌ترین پارچه‌های دستیابی ایران دانست؛ زیرا پیچیدگی روش بافت، طرح‌های زیبا و پرنقش و نگار و مواد اولیه مرغوبی که در تولید این پارچه به کار می‌رود آن را از انواع دیگر متمایز می‌سازد.

۵. نقش طاووس در اصل از شگفتی‌های فردوس (بهشت) ایران برخاسته است و رومیان آن را با جاودانگی آسمانی برابر کرده و مسیحیان آن را نشانه رستاخیز مسیح دانسته‌اند (گریشمن، ۱۳۷۰، ۳۰۸).

۶. درخت زندگی در فرهنگ‌های مختلف، رستنی‌های گوناگونی را با توجه به سودمندیشان شامل می‌شود، مانند: درخت سدر که چوبش گران‌بهاست، نخل، تاک، درخت انار و غیره (صبا، ۱۳۸۴، ۱۳۳).

۷. کارت‌بافی نوعی بافندگی است، که تولیدات حاصل از آن نوارهایی با عرض‌های متفاوت است؛ که کم‌وزن‌یاد شدن عرض نوار بستگی به تعداد کارت‌ها و جنس نخ‌ها دارد؛ یعنی هر چه تعداد کارت‌ها بیشتر باشد و جنس نخ‌ها ضخیم‌تر، عرض نوار نیز پهن‌تر می‌گردد و برعکس. طول این نوارها برحسب نیاز و بر طبق نظر بافنده قابل تغییر است.

در کارت‌بافی، ورد یا دستگاه بافت پیچیده وجود ندارد و کارت‌ها با تعداد سوراخ‌های گوناگون، نقش‌وردها را ایفا می‌کنند. نخ‌های تار با رنگ و جنس مورد نظر و براساس نقشه و طرح، از این سوراخ‌ها عبور می‌کنند. کارت‌ها در اشکال مختلف مربع، مستطیل، مثلث و چندضلعی هستند که متداول‌ترین آن‌ها مربع شکل است، چون کار با آن آسان‌تر است و در میان انگشتان دست، راحت‌تر قرار

۱. رودوزی‌های سنتی یا سوزن‌دوزی گروهی از صنایع دستی هستند که به وسیله دوختن نقوش و تصاویر سنتی بر روی پارچه تهیه می‌شود؛ مانند: قلاب‌دوزی، ملیله‌دوزی، آجیده‌دوزی (پنبه‌دوزی)، گلابتون‌دوزی، خامه‌دوزی و غیره.

۲. محمدعلی وزیری (۱۲۷۳-۱۳۵۶ ش) یکی از روحانیون شهر یزد که مصدر خدمات ارزنده بسیاری بود از جمله: احیای حوزه علمیه یزد (۱۳۲۰ ه.ش)، بازسازی مسجد جامع یزد (۱۳۲۴ ه.ش)، بنیان مدارس جامعه تعلیمات اسلامی (۱۳۳۴ ه.ش) و تأسیس کتابخانه وزیری یزد (۱۳۳۴ ه.ش). وزیری به منظور جمع‌آوری، حفظ و نگهداری نسخه‌های خطی، افراد را ترغیب به فروش و یا اهدای نسخه می‌نمود. او طی مسافرت‌هایی که به مراکز علمی، مذهبی و فرهنگی ایران و کشورهای همسایه نمود و ضمن ارسال نامه‌هایی به مراجع تقلید، دانشمندان، اساتید دانشگاه و فرهنگیان توانست در زمانی کوتاه، تعداد قابل توجهی از نسخ خطی را گردآوری نماید (مسرت، ۱۳۸۹، ۵۵-۵۷). وی جهت اداره کتابخانه، موقوفاتی نیز برای آن قرارداد. (همان، ۳۹) در سال ۱۳۷۴ ه.ش به پاس خدمات فرهنگی او از سوی پست ایران، قطعه تمبری به یادبودش چاپ شد. حجه‌الاسلام وزیری در سوم اردیبهشت ماه سال ۱۳۵۶ ه.ش در سن هشتاد و دو سالگی درگذشت و در کتابخانه وزیری در کنار درب ورودی به خاک سپرده شد.

۳. مفشو نام کیسه‌ای سنتی است که برای نگهداری لوازم خیاطی، لوازم آرایشی، گیاهان دارویی، قند، خشکبار و غیره مورد استفاده بوده و جزئی از جهیزیه عروس به‌شمار می‌آمده است. با توجه به اینکه مفشو فوق، زربفت است، احتمالاً جای لوازم آرایش یا خیاطی عروس بوده است.

سفالگری، بافته و منسوجات، معماری، خط و کتابت، سمیرا، تهران. درهوهانیان، هارتون (۱۳۷۹)، *تاریخ جلفای اصفهان*، ترجمه لئون میناسیان و محمدعلی موسوی فریدنی، زنده رود، اصفهان. دهخدا، علی‌اکبر (۱۳۳۹)، *لغت‌نامه*، زیر نظر محمد معین، سازمان لغت‌نامه، تهران.

روحفر، زهره (۱۳۹۱)، *هنر پارچه‌بافی در دوره قاجار*، آرمان شهر، تهران. شاردن، ژان (۱۳۳۵)، *سیاحت‌نامه شاردن*، ترجمه محمد عباسی، ج. ۲، امیرکبیر، تهران. شاردن، ژان (۱۳۴۵)، *سیاحت‌نامه شاردن*، ترجمه محمد عباسی، ج. ۸، امیرکبیر، تهران. شاردن، ژان (ب. ۱۳۴۵)، *سیاحت‌نامه شاردن*، ترجمه محمد عباسی، ج. ۹، امیرکبیر، تهران. شاردن، ژان (ب. ۱۳۵۰)، *سیاحت‌نامه شاردن*، ترجمه محمد عباسی، ج. ۳، امیرکبیر، تهران. شاردن، ژان (ب. ۱۳۵۰)، *سیاحت‌نامه شاردن*، ترجمه محمد عباسی، ج. ۴، امیرکبیر، تهران. شریعت‌پناهی، سید حسام‌الدین (۱۳۷۲)، *اروپایی‌ها و لباس ایرانیان*، قومس، تهران.

صبا، منتخب (۱۳۸۴)، *جایگاه نقوش نمادین یا سمبلیک در هنرهای سنتی ایران*، ج. ۳، مصحح حمیدرضا معینی و فریدالدین معینی، نور حکمت، مشهد. طهماسبی، ملیحه (۱۳۸۸)، *ترمه‌بافی در استان‌های یزد و کرمان*، مجموعه مقالات اولین گردهمایی گنجینه‌های از یاد رفته هنر ایران، ج. ۳ (دست‌بافته‌ها)، فرهنگستان هنر، صص ۲۴۳-۲۶۸.

فرمان شاه سلطان حسین به تاریخ ۱۰۶ ه. ق شماره ۷۷ آرشیو کلیسای وانک. فرمان شاه سلطان حسین به تاریخ ۱۱۲۵ ه. ق شماره ۹۵ آرشیو کلیسای وانک. فلور، ویلم (۱۳۶۵)، *برافتادن صفویان، برآمدن محمود افغان*، ترجمه ابوالقاسم سری، تهران، توس.

کارری، جملی (۱۳۴۸)، *سفرنامه کارری*، ترجمه عباس نخجوانی و عبدالعلی کارنگ، اداره کل فرهنگ و هنر آذربایجان شرقی، تبریز. کمپفر، انگلبرت (۱۳۶۰)، *سفرنامه کمپفر به ایران*، ترجمه کیکاووس جهاننداری، خوارزمی، تهران. گریشمن، رمان (۱۳۷۰)، *هنر ایران در دوران پارتنی و ساسانی*، ترجمه بهرام فره‌وشی، علمی و فرهنگی، تهران. مسرت، حسین (۱۳۸۹)، *گنج کویر (پیشینه و کارنامه کتابخانه وزیری یزد)*، اندیشمندان یزد، یزد.

مصاحبه با آقای روح‌الله دهقانی، سرپرست کارگاه زرری‌بافی و مخمل‌بافی پژوهشگاه سازمان میراث فرهنگی، صنایع دستی و گردشگری تهران. مصاحبه با آقای مصطفی قطب‌زاده، معاون کتابخانه و موزه وزیری یزد. مصاحبه با آقای محمدرضا انتظار بقیه‌اله، مدیر کتابخانه و موزه وزیری یزد. مصاحبه با خانم مه‌پاره اکبری، هنرمند و پژوهشگر لباس‌های سنتی ایران و دوخت‌های سنتی ایران و جهان، دارنده نشان درجه یک هنری. مصاحبه با خانم مهین ابراهیم‌زاده پزشکی، هنرمند و پژوهشگر در رشته دوخت‌های سنتی و عضو کمیته دآوری و ارزشیابی هنرهای سنتی ایران. ملکم، جان (۱۳۶۲)، *تاریخ ایران*، ج. ۲، ترجمه میرزا اسماعیل حیرت، به کوشش مرتضی سیفی قمی و ابراهیم زندپور، یساولی، تهران. مهرنیا، حبیب (۱۳۸۵)، *وزیری اسطوره‌های ماندگار یزد، بقیه‌العترة*، قم.

Newman, Andrew J. (2006), *Safavid Iran, Rebirth of a Persian Empire*, I.B. Tauris, London, New York.

می‌گیرد.

در گذشته جنس این کارت‌ها از عاج، چرم گاو، پوست آهو، سفال و فیبر بوده است؛ ولی امروزه از چوب نازک و طلق تهیه می‌شوند. کارت‌های مربع در اندازه‌های ۶ تا ۹ سانتی‌متر وجود دارد.

۸. ترمه بافته فاخر پشمی، نقش دار، با بافت کجراه و از گروه شال‌ها است که در کشمیر آن را شال کانی می‌خوانند (پوروش، ۱۳۸۷، ۲۴۸).
۹. به طور کلی ترمه‌بافی در ایران سه دوره را طی کرده است: دوره اول زمانی است که از پشم و کرک و ابریشم طبیعی و بدون استفاده از ماکو، ترمه می‌بافتند. دوره دوم، دوره استفاده از ماکو و ماسوره در بافت ترمه است؛ و دوره سوم زمانی است که از مواد مصنوعی همچون ابریشم مصنوعی، نخ و پلی‌استر و نیز از ژاکارد به جای ماسوره کش در بافت ترمه استفاده می‌شد. (طهماسبی، ۱۳۸۸، ۲۴۳).
۱۰. خامه به معنای اصل می‌باشد. در خامه‌دوزی، نخ بدون هیچ تغییری مثل رنگرزی و تابیدن، مورد استفاده قرار می‌گیرد.
۱۱. در بافت جنجانی یا فلس‌ماهی، نقش به صورت کجراه‌های رفت و برگشت ایجاد می‌شود.

۱۲. گلابتون، رشته‌های سیمی و بسیار نازک است که درون آن یک رشته نخ ابریشم قرار دارد و روی آن لایه‌ای از طلا یا نقره کشیده شده است. نخ گلابتون از نظر ظرافت و ضخامت درجاتی دارد که در بافت زری بسیار مؤثر است.

۱۳. ساتن‌دوزی نوعی دوخت روی پارچه است که به صورت کوک‌های چسبیده به هم روی گل‌ها و گلبرگ‌های کوچک به صورت یک‌طرفه و دوطرفه دوخته می‌شود.

۱۴. زری اطلسی، نوعی پارچه زری بسیار ظریف و لطیف است که در بافت آن نسبت به سایر الیاف پود، گلابتون کم‌تری به کار رفته است.

۱۵. حسین‌قلی‌خانی پارچه‌ای است که به صورت راه‌راه چله‌کشی می‌شود، هر راه رنگ متفاوتی دارد و چله‌ها رنگی است.

۱۶. در اطلسی بافت، چله‌ها رنگی هستند و رنگ چله، رنگ زمینه را ایجاد کرده است نه رنگ بافت.

۱۷. چهاررودی یکی از انواع دستگاه‌های بافت پارچه می‌باشد.

۱۸. شخصی به نام «ختارک» که رضا ترکی نیز گفته می‌شود و همدانی بود، هنگام عبور از یزد کاروانش دچار غارت شد و تمام دارایی خود را از دست داد، از این‌رو در یزد ساکن شد و ترمه‌بافی را رواج و توسعه داد. او بافت با انگشت را که افزون بر کندی تولید، خستگی بیش از حد بافنده را نیز در پی داشت به روش ماکوباف تبدیل کرد و ابزار و وسایل بیشتری از جمله ماکو، دفتین و نقشه را افزود (توحیدی و توحیدی، ۱۳۸۶، ۱۵۶).

فهرست منابع

امینی، شهلا (۱۳۸۴)، *نوارهای تزئینی منسوج ایرانی*، مجله *گلستان هنر*، شماره ۲، فرهنگستان هنر، صص ۱۰۶-۱۱۵.
اولناریوس، آدام (۱۳۸۵)، *سفرنامه آدام اولناریوس (ایران صفوی از نگاه یک آلمانی)*، ترجمه احمد بهپور، ابتکار نو، تهران.
پریا فیدالگو، گریگوری (۱۳۵۷)، *گزارش سفیر کشور پرتغال در دربار شاه سلطان حسین صفوی*، مقدمه ژان اوبن، ترجمه پروین حکمت، تهران، دانشگاه تهران.
پوپ، آرتور ایهام، آکرم، فیلیس (۱۳۸۷)، *سیری در هنر ایران*، ج. ۵، زیر نظر سیروس بهرام، علمی و فرهنگی، تهران.
پوروش، بیتا (۱۳۸۷)، *ترمه، دایره‌المعارف بزرگ اسلامی*، ج. ۱۵، زیر نظر کاظم موسوی بجنوردی، دایره‌المعارف بزرگ اسلامی، تهران.
توحیدی، فائق، توحیدی، سیاوش (۱۳۸۶)، *مبانی هنرهای فلزکاری، نگارگری*،

Textiles of Vaziri Museum from Safavid to Qajar Eras

Seyyed Ahmad Reza Khezri¹, Farideh Pat², Fatemeh Zarabizadeh³

¹Professor, Department of History of Islamic Culture and Civilization, Faculty of Theology and Islamic Studies, University of Tehran, Tehran, Iran.

²Assistant Professor, Department of History of Islamic Culture and Civilization, Faculty of Theology, Al-zahra University, Tehran, Iran.

³Ph.D. Candidate of History of Islamic Culture and Civilization, Department of History of Islamic Culture and Civilization, Faculty of Theology, University of Tehran, Tehran, Iran.

(Received: 10 Mar 2019, Accepted: 10 Nov 2019)

Traditional textile weaving is one of the most ancient businesses, arts and industries in Iran. From the beginning of written history and even before, it has been found several witnesses of textile weaving activities. The initiation and continuation of this art-industry has always been affected by historical events. Today, there are many historical textiles around the world, while some of them have not been surveyed and analyzed yet. Since the method of production as well as patterns of each woven object is an important source to be used to determine social, economic, political and climatic conditions of the location of production, survey and analysis of these monuments can develop our knowledge about them and even reveal many secrets and answer many questions. The purpose of this study is analysis of textiles which are currently kept in Vaziri museum. Vaziri museum and library is an important cultural and historical center in Iran located in the city of Yazd. It contains many historical and precious monuments including: coins, kings' orders, containers, manuscripts, textiles and clothes from 6th century (Hijri) up to the era of Pahlavi II. The textiles of this museum, which are subject of this study, belong to Safavid, Zand, and Qajar dynasties. In this paper, the trend of changes in textile production in the mentioned periods is identified by analysis of the museum's textiles from aspects of decoration, patterns and figures, paintings, thread materials, weaving methods, embroiders and their applications. Safavid period is considered as the *golden age* for art-industry of textile weaving and making fine clothes in the Islamic period of Iran history. In this period, textile weaving and cloth making have experienced prosperity and brightness, thanks to political, social, and economic conditions, internal security, and interest of Safavid kings in this art-industry as an important factor in local and international trade. After Safavid era, during early Qajar kingdom, the Safavid trend continues. But after that, due to expansion of relations with European countries, travels of businessmen and explorers to Iran, and

also trips of Nasser al-Din Shah to Europe, many change occurred in this art-industry. These changes finally resulted in stagnation of this art-industry. Among changes in the art-industry of textile weaving after Safavid period are: simplification of weaving machines, usage of cheap and low quality materials, reduction of gold assay in braids, and usage of Russian textiles in repairing of clothes during Qajar period. These changes imply the effect of political, economic and social factors on decline and stagnation of this art-industry after Safavid period. In this research, the textiles of Vaziri museum are introduced, photographed, categorized and analyzed for the first time. The information of the research has been collected by field studies, library sources, interview with experts of Iranian traditional textile weaving and embroidery and consulting with experts from several museums. We hope that this research would interest the researchers to the Vaziri museum and its monuments, especially textiles and we hope that it will result in better keeping and maintaining of the monuments.

Keywords

Vaziri museum of Yazd, Textiles, Safavid era, Zand era, Qajar era.

* Corresponding Author: Tel: (+98-21) 61112664, Fax:(+98-21) 66405047, E-mail: akhezri@ut.ac.ir