

شاخص‌های ارزیابی شرکت‌های مستقر در مرکز رشد

■ فضل‌اله ادیب‌نیا

عضو هیئت علمی دانشگاه یزد و مدیر مرکز رشد
فناوری اطلاعات و ارتباطات یزد
fadib@yazduni.ac.ir

■ محمدرضا حسینی

معاون مرکز رشد فناوری اطلاعات و ارتباطات یزد

چکیده

وظیفه اصلی مرکز رشد حمایت از شرکت‌های فناور نوپای مستقر در آن است. به نحوی که این شرکت‌ها به شرکت‌های موفق و رشد یافته تبدیل شده و قادر باشند حمایت‌ها و خدمات دریافت کرده از مرکز رشد را به آن برگردانند. بنابراین یکی از فعالیت‌های ضروری یک مرکز رشد، ارزیابی صحیح و مستمر مؤسسات مستقر در آن مرکز می‌باشد. اهداف اصلی ارزیابی شرکت‌ها، ایجاد انگیزه در آنها جهت موفقیت بیشتر و شناسایی شرکت‌های موفق است. تلاش و تخصص دو عامل مؤثر در موفقیت یک شرکت هستند. هر چند که موفقیت یک معیار فازی و نسبی است و در طول زمان قابل کسب و تشخیص می‌باشد. به منظور تعیین شاخص‌های ارزیابی، ارائه یک مدل ارزیابی امری ضروری است. در این مقاله نخست یک مدل جهت ارزیابی شرکت‌ها ارائه شده است. بر اساس این مدل، شاخص‌های ارزیابی به سه دسته عمومی، تخصصی و اقتصادی

تقسیم شده‌اند. دسته عمومی شامل ۱۱ شاخص است که جنبه تلاش را تعیین می‌کنند. دسته تخصصی دارای ۱۰ شاخص است که جنبه تخصصی شرکت را تعیین می‌کنند و در نهایت دسته اقتصادی شامل ۶ شاخص است. این شاخص‌ها تعیین کننده جنبه‌های تلاش و تخصص شرکت می‌باشند. در انتها برای شاخص‌های امتیاز کمی، حد نصاب‌های مورد نیاز در دوره‌های مختلف ارزیابی تعیین شده است. در مدل پیشنهادی ارزیابی شرکت‌ها، مراحل مختلف ارزیابی مشخص شده است که شامل سه دوره اصلی یکساله می‌باشد و هر دوره یکساله شامل چهار مرحله ارزیابی سه ماهه متوالی است. جهت اجرای ارزیابی از سه روش خوداظهاری شرکت‌ها (توسط تکمیل پرسشنامه‌های مربوطه)، داشتن جلسات حضوری خصوصی و عمومی مسئولان مرکز رشد با شرکت‌ها و کسب اطلاعات عمومی از شرکت‌ها استفاده می‌شود. با انجام ارزیابی، شاخص‌های ارزیابی به صورت کمی برای

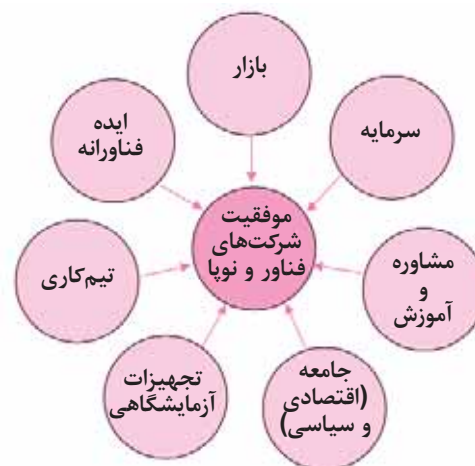
شرکت‌ها تعیین می‌گردد. داشتن یک تعامل مناسب و صحیح با شرکت‌ها نقش بسیار مؤثری در میزان موفقیت مرکز رشد در درازمدت خواهد داشت. در مدل ارزیابی ارائه شده، شیوه‌های مختلف تعامل با شرکت‌ها بر اساس نتایج ارزیابی آنها مشخص و تعیین شده است. لازم به ذکر است که این مقاله حاصل سه سال تجربه در ارزیابی شرکت‌های مستقر در مرکز رشد فناوری اطلاعات و ارتباطات پارک علم و فناوری یزد است.

واژه‌های کلیدی

شاخص‌های ارزیابی، مراحل ارزیابی، دوره رشد شرکت‌ها

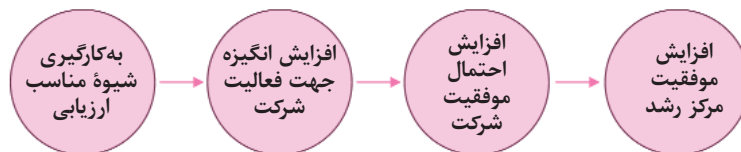
۱. مقدمه

در عصر فراصنعتی، منابع انسانی بیشترین نقش را در توسعه پایدار کشورها به عهده گرفته‌اند. در سال‌های اخیر رشد اقتصادی جوامع عمدتاً بر اساس انباشت دانش و مهارت و در نتیجه افزایش نسبی سهم سرمایه انسانی حاصل شده است. جذب، حفظ و افزایش سرمایه‌های انسانی برای جامعه، نیازمند بستر مناسب جهت رشد شرکت‌های هوشمند، خلاق و فناور است. نمونه بارز چنین بستری مراکز رشد علم و فناوری هستند که با ایجاد هم‌افزایی بین این شرکت‌ها، قادرند که سهم مهمی در توسعه علمی، صنعتی و اقتصادی کشورها ایفا کنند. در کشور ما نیز با همت وزارت علوم، تحقیقات و فناوری و سازمان مدیریت و برنامه‌ریزی کشور، مراکز رشد فناوری در برخی از استان‌های کشور شکل گرفته‌اند و این مراکز با جذب دانش‌آموختگان جوان، مستعد



شکل ۱. عوامل موفقیت شرکت‌های فناور و نوپا

عاملی است که موجب ایجاد انگیزه در شرکت‌ها، جهت انجام فعالیت بیشتر می‌شود که این فعالیت بیشتر احتمال موفق شدن شرکت را افزایش می‌دهد. در شکل ۲ ارتباط بین ارزیابی شرکت‌ها و موفقیت مرکز رشد نشان داده شده است.



شکل ۲. ارتباط بین شیوه ارزیابی شرکت‌ها و موفقیت مرکز رشد

از دیگرام شکل ۲ واضح است که به کارگیری یک شیوه ارزیابی مناسب توسط مرکز رشد تأثیر بسزایی در میزان موفقیت آن مرکز رشد دارد. در این مقاله شاخص‌های ارزیابی شرکت‌های مستقر در یک مرکز رشد مورد بحث قرار گرفته است. در بخش ۲ این مقاله یک مدل جهت ارزیابی شرکت‌ها ارائه شده و در بخش ۳ شاخص‌های ارزیابی مورد بحث قرار گرفته‌اند. در بخش ۴ مقدار کمی شاخص‌ها ارائه شده و در نهایت در بخش ۵ مقاله، نحوه تعامل با شرکت‌ها بر اساس نتایج ارزیابی مورد بحث قرار گرفته است.

خود را افزایش دهد و همچنین با شناسایی شرکت‌های ناموفق آنها را هر چه سریعتر از مرکز رشد اخراج و حمایت‌های خود را از آن شرکت‌ها قطع کند.

ارزیابی مستمر و فعال شرکت‌های مستقر در یک مرکز رشد از دو جنبه دارای اهمیت است. جنبه اول اینکه مرکز رشد هر چه زودتر شرکت‌های ناموفق را شناسایی کرده و از حمایت آن شرکت‌ها خودداری کند. جنبه دوم این است که ارزیابی

و علاقه‌مند در قالب شرکت‌های فناور، فرصتی طلایی برای شکوفایی علمی محسوب می‌شوند. در این محیط پویا با اتخاذ راهکارهای حمایتی و هدایتی، مسیر رشد شرکت‌های فناور فراهم شده و با تجاری کردن ایده‌ها و پژوهش‌ها و تبدیل آن به محصولات اقتصادی، سرمایه‌های انسانی مولد و کارآفرین توسعه می‌یابند. موفقیت شرکت‌های فناور و نوپا به عوامل گسترده‌ای بستگی دارد. در شکل ۱ این عوامل نشان داده شده است.

فراهم آوردن بعضی از عوامل موفقیت شرکت‌ها به عهده مرکز رشد است. عواملی مانند مشاوره، آموزش، تجهیزات آزمایشگاهی و سرمایه مالی از این دسته می‌باشند. عوامل دیگر مانند ایده و تیم کاری به خود شرکت بستگی دارد و در نهایت عامل بازار به شرایط اقتصادی و صنعتی جامعه بستگی دارد. علاوه بر این، این عوامل به یکدیگر نیز وابستگی دارند. بدین معنی که بسته به شرایط بازار لازم است ایده‌های فناورانه مناسب انتخاب شود.

موفقیت یک مرکز رشد بر اساس معیارهای مختلفی قابل ارزیابی است و در این راستا هر چه تعداد شرکت‌های فارغ‌التحصیل موفق آن مرکز بیشتر باشد، نشان از فعالیت بهتر آن مرکز رشد دارد. بنابراین مرکز رشد بایستی با اعمال سیاست‌های مناسب درصد شرکت‌های موفق

ردیف	شاخص تخصصی	معیار امتیازدهی
۱	ایده محوری	تعداد افراد درگیر در طرح، نوآوری، فناوری، ارزش افزوده، نیاز بازار، امکان تحقق ایده، درصد پیشرفت
۲	شرکت در همایش‌ها و کارگاه‌ها	تعداد دفعات حضور
۳	نوآوری	نوآوری بر پایه فناوری
۴	استفاده از تجهیزات آزمایشگاهی	تعداد دفعات استفاده از آزمایشگاه‌های داخلی و خارج از مرکز رشد
۵	مشارکت با صنعت	مشارکت در طرح‌های صنعتی و دستگاه‌های اجرایی
۶	برنامه کاری	کیفیت، درصد پیشرفت برنامه کاری
۷	عضویت در انجمن‌های علمی	ملی، بین‌المللی

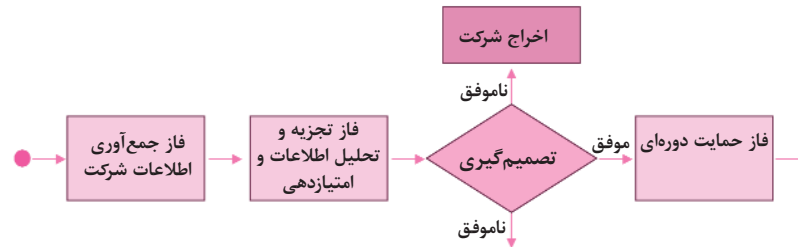
جدول ۱. شاخص‌های تخصصی و معیار امتیازدهی آنها

ردیف	شاخص	پارامترها
۱	ارائه مقاله	تعداد دفعه ارائه مقاله در سمینارها، مراکز پژوهشی داخلی و خارجی و نوع مقاله
۲	گسب رتبه در جشنواره‌ها	
۳	هم‌افزایی	کیفیت، درصد پیشرفت

جدول ۲. شاخص‌های تخصصی اضافی

می‌دهند.

روش دیگر جهت جمع‌آوری، برگزاری جلسه خصوصی مسئولان مرکز رشد با مسئولان شرکت‌ها است. در این جلسات حضوری با توجه به توضیحات ارائه شده توسط مسئولان شرکت‌ها و پرسش‌هایی که توسط مدیران مرکز رشد ارائه می‌شود، بخشی از اطلاعات لازم جمع‌آوری می‌شود. همچنین مدیران مرکز رشد قادرند از روش‌های غیرمستقیم و غیرکلاسیک نیز اطلاعات بیشتری از فعالیت و وضعیت شرکت‌ها به دست آورند.



شکل ۳. الگوی ارزیابی جهت یک مرحله ارزیابی ۳ ماهه

۲. مدل ارزیابی شرکت‌ها

شرکت‌های نوپا پس از استقرار در مرکز رشد، به مدت سه سال مورد حمایت مرکز رشد قرار گرفته و در نهایت به مرحله رشدیافتگی رسیده و از مرکز رشد فارغ‌التحصیل می‌شوند. مدت سه ساله مرکز رشد، به سه دوره رشد یکساله به نام‌های دوره رشد ۱، دوره رشد ۲ و دوره رشد ۳ تقسیم می‌شود. در هر دوره رشد، در چهار مرحله شرکت‌ها مورد ارزیابی قرار می‌گیرند و لذا هر مرحله یک فاصله زمانی سه ماهه می‌باشد که شرکت‌ها مطابق دیگرگام شکل ۳ مورد ارزیابی قرار می‌گیرند. شرکت‌ها در طول مدت سه سال استقرار در مرکز رشد در ۱۲ مرحله مورد ارزیابی قرار می‌گیرند و در هر مرحله ارزیابی شامل چهار فاز است.

ردیف	شاخص عمومی	معیار امتیازدهی
۱	اعضای تیم	تعداد اعضای فعال تماموقت و پارهوقت، تحصیلات، ساعات حضور و نوع فعالیت
۲	رشد تیم کاری	
۳	داشتن مشاور	حضور مشاور دائم، مشاوره گرفتن از صنعت و دانشگاه
۴	رعایت ضوابط و مقررات	رعایت ضوابط و مقررات مرکز رشد
۵	مجوزها و استانداردها	اخذ مجوزهای مورد نیاز جهت فعالیت، استفاده از استانداردها
۶	برنامه کاری	ارائه برنامه کاری به مرکز رشد، کیفیت و درصد پیشرفت برنامه ارائه شده
۷	استفاده از خدمات آموزشی	استفاده از آموزش‌های برگزار شده در مرکز رشد و مراکز معتبر
۸	استفاده از خدمات پشتیبانی	تسهیلات، خدمات اداری، اطلاع‌رسانی و ...
۹	هم‌افزایی	امکان ارائه خدمات به شرکت‌های مستقر در مرکز رشد، شرکت در کنفرانس‌ها، شرکت در جلسات و مراسم‌های عمومی مرکز رشد
۱۰	لیست بیمه	تعداد افراد بیمه‌شده
۱۱	مستندسازی	مستندسازی علمی کلیه فعالیت‌ها

جدول ۳. شاخص‌های عمومی و معیار امتیازدهی آنها

فاز یک: فاز جمع‌آوری اطلاعات

در این فاز بر اساس شاخص‌های ارزیابی مشخص شده، اطلاعات لازم درباره شرکت جمع‌آوری می‌شود. جهت جمع‌آوری اطلاعات از سه روش استفاده می‌شود. روش خوداظهاری که در این روش پرسشنامه مرتبط در اختیار شرکت‌ها قرار داده می‌شود، شرکت‌ها ضمن تکمیل پرسشنامه، مدارک مورد نیاز در رابطه با پرسشنامه را نیز به دفتر مرکز رشد تحویل

ردیف	شاخص اقتصادی	معیار امتیازدهی
۱	گردش مالی	گردش مالی با توجه به سال ورود به مرکز رشد
۲	قراردادها	تعداد و مبلغ قرارداد
۳	درآمد فروش فناوری	درآمد حاصل از فروش فناوری
۴	سایر درآمدها	درآمد از طریق آموزش، برگزاری سیمینار، خدمات فنی و ...
۵	بازاریابی	چاپ بروشور، کارت ویزیت، وبسایت، شرکت در نمایشگاه
۶	مشارکت با صنعت	

جدول ۴. شاخص‌های اقتصادی و معیار امتیازدهی آنها

شاخص‌های تخصصی

توسط شرکت‌ها در فاز ۲ و حدنصاب امتیاز لازم در آن مرحله ارزیابی، در مورد شرکت تصمیم‌گیری می‌شود. اگر امتیاز شرکت از حد نصاب مورد نیاز کمتر باشد (همچنین با توجه به امتیازات مراحل قبلی ارزیابی شرکت)، شرکت به عنوان یک شرکت ناموفق مرحله‌ای در نظر گرفته می‌شود و در آن مرحله بعضی از حمایت‌ها مانند اعتبار نقدی از شرکت سلب می‌شود. ولی به شرکت این فرصت

توسط شرکت‌ها در فاز ۲ و حدنصاب امتیاز لازم در آن مرحله ارزیابی، در مورد شرکت تصمیم‌گیری می‌شود. اگر امتیاز شرکت از حد نصاب مورد نیاز کمتر باشد (همچنین با توجه به امتیازات مراحل قبلی ارزیابی شرکت)، شرکت به عنوان یک شرکت ناموفق مرحله‌ای در نظر گرفته می‌شود و در آن مرحله بعضی از حمایت‌ها مانند اعتبار نقدی از شرکت سلب می‌شود. ولی به شرکت این فرصت

سال	حداقل گردش مالی
اول	۷۰ میلیون ریال
دوم	۲۵۰ میلیون ریال
سوم	۵۰۰ میلیون ریال

جدول ۵. حد نصاب گردش مالی

ردیف	شاخص عمومی	حداکثر امتیاز
۱	اعضای تیم	۳۵
۲	رشد تیم کاری	۳۰
۳	داشتن مشاور	۳۰
۴	رعایت ضوابط و مقررات	۲۰
۵	مجوزها و استانداردها	۳۵
۶	برنامه کاری	۵۰
۷	استفاده مفید از خدمات آموزشی	۲۰
۸	استفاده مفید از خدمات پشتیبانی	۲۰
۹	هم‌افزایی	۲۵
۱۰	لیست بیمه	۲۰
۱۱	مستندسازی	۱۵

جدول ۷. شاخص‌های عمومی و حداکثر امتیاز آنها

ردیف	شاخص تخصصی	حداکثر امتیاز
۱	ایده محوری	۱۰۰
۲	شرکت در همایش‌ها و کارگاه‌ها	۳۰
۳	نوآوری	۶۰
۴	استفاده از تجهیزات آزمایشگاهی	۳۰
۵	مشارکت با صنعت	۵۰
۶	برنامه کاری	۷۰
۷	عضویت در انجمن‌های علمی	۳۰
۸	ارائه مقاله	۵۰
۹	کسب رتبه در جشنواره‌ها	۵۰
۱۰	هم‌افزایی	۵۰

جدول ۶. شاخص‌های تخصصی و حداکثر امتیاز

فاز دو: فاز تجزیه و تحلیل اطلاعات و امتیازدهی

در این فاز اطلاعات جمع‌آوری شده از شرکت‌ها در فاز یک، دست‌بندی شده و توسط داوران مورد مطالعه قرار می‌گیرد. آنگاه بر اساس مقدار کمی شاخص‌ها که در بخش ۴ مقاله مورد بحث قرار می‌گیرد، امتیازات شرکت‌ها در آن مرحله ارزیابی تعیین می‌گردد. جهت امتیازدهی بهتر است که حداقل از نظر دو داور استفاده شود.

فاز سه: فاز تصمیم‌گیری

در این فاز با توجه به امتیازات کسب شده

داده می‌شود که فعالیت خود را در مرکز رشد ادامه دهد. در صورتیکه امتیاز شرکت از حد نصاب آن مرحله ارزیابی بیشتر باشد، شرکت به عنوان یک شرکت موفق تلقی می‌شود و از کلیه حمایت‌های مرکز رشد بهره‌مند خواهد شد. در واقع در فاز ۴ از مدل ارزیابی این کار صورت خواهد گرفت.

۳. شاخص‌های ارزیابی

شاخص‌های ارزیابی شرکت‌ها به سه دسته تخصصی، عمومی و اقتصادی تقسیم می‌شوند.

ردیف	شاخص اقتصادی	حداکثر امتیاز
۱	گردش مالی	۹۰
۲	قراردادها	۷۰
۳	درآمد فروش فناوری	۴۰
۴	سایر درآمدها	۴۰
۵	بازاریابی	۵۰
۶	مشارکت با صنعت	۶۰

جدول ۸. شاخص‌های اقتصادی و حداکثر امتیاز آنها

شاخص‌های عمومی

شرکت‌های فناور مستقر در مرکز رشد باید یکسری فعالیت‌های عمومی همانند اخذ مجوزها و استانداردهای لازم، استفاده از مشاوره و تکمیل تیم فنی خود، جهت پیشبرد اهدافشان دنبال نمایند. در جدول ۳ این دسته از شاخص‌ها که شاخص‌های عمومی نامیده شده، به همراه معیارهای امتیازدهی هر کدام از آنها ذکر شده است.

ردیف	حدنصاب امتیاز شاخص‌های تخصصی	حدنصاب امتیاز شاخص‌های عمومی	حدنصاب امتیاز شاخص‌های اقتصادی
۱	۶۰	۱۰۰	۵۰
۲	۱۳۵	۱۶۰	۱۳۵
۳	۲۰۰	۱۷۵	۱۹۰

جدول ۹. حدنصاب امتیاز شاخص‌ها

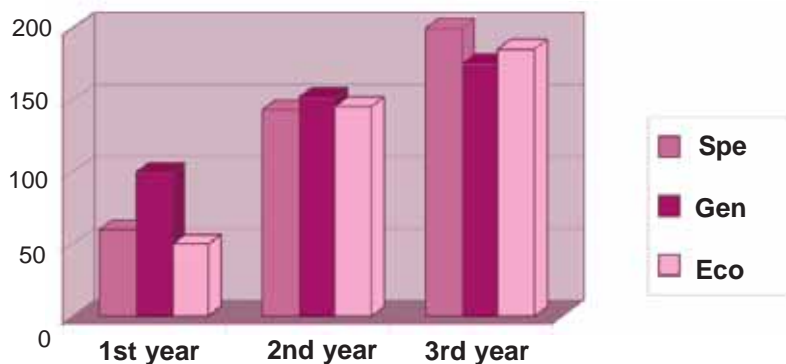
شاخص‌های اقتصادی

ضروری است که یک شرکت فناور در طرح کاری خود، برنامه‌هایی را برای امور مالی و بازاریابی اعم از سرمایه‌گذاری، مشارکت با صنعت در تأمین سرمایه، تعداد قراردادهای و حداقل سود سالیانه پیش‌بینی نموده و با برنامه زمانبندی خود پیش‌برد. این برنامه‌ها به وسیله شاخص‌های اقتصادی ارزیابی می‌شوند. در جدول ۴ شاخص‌های اقتصادی به همراه امتیازدهی آنها آورده شده است.

شرح	تعامل	نوع
عدم کسب حد نصاب امتیاز در سه مرحله متوالی	اجرای اطلاع‌رسانی به کلیه شرکت‌ها	تنبیه
عدم کسب حد نصاب امتیاز در چهار مرحله	اجرای اطلاع‌رسانی به کلیه شرکت‌ها	تنبیه
عدم کسب حد نصاب امتیاز در یک مرحله	عدم حمایت مالی برای یک مرحله	تنبیه
کسب بالاترین امتیاز مرحله	جایزه نقدی اطلاع‌رسانی به کلیه شرکت‌ها	تشویق
کسب بالاترین امتیاز دوره	جایزه نقدی مناسب اطلاع‌رسانی به کلیه شرکت‌ها	تشویق

جدول ۱۰. انواع تعامل با شرکت‌ها

شرکت‌های نوپا در سال‌های اولیه فعالیت خود، گردش مالی خیلی خوبی را نخواهند داشت و باید حداقلی برای این شاخص در نظر گرفت. البته این شاخص با توجه به حمایت‌های مراکز



شکل ۴. حد نصاب امتیاز شرکت‌ها در دوره‌های مختلف رشد

فعالیت‌هایشان راهنمایی و هدایت نمود. در جدول ۱ شاخص‌های این دسته و معیارهای امتیازدهی آنها آورده شده است.

بعضی از شرکت‌های فناور مستقر در مراکز رشد فعالیت‌هایی همانند ارائه مقاله در سمینارها و مراکز علمی و تحقیقاتی، همکاری با گروه‌ها و شرکت‌های فناور دیگر و احراز رتبه در جشنواره‌های مختلف را در کارنامه خود دارند که این فعالیت‌ها می‌تواند در پیشرفت فنی‌شان تأثیرگذار باشد. به همین دلیل برای این نوع شاخص‌ها باید امتیازی اضافه بر امتیاز کل شاخص‌های تخصصی در نظر گرفت. در جدول ۲ این نوع شاخص‌ها به همراه معیار امتیازدهی آنها ارائه شده است.

شاخص‌های تخصصی به وسیله Spe، حد نصاب امتیاز شاخص‌های عمومی به وسیله Gen و حد نصاب امتیاز شاخص‌های اقتصادی به وسیله Eco نشان داده شده است.

۵. تعامل با شرکت‌ها بر اساس نتایج ارزیابی

تعامل با شرکت‌ها می‌تواند جنبه تنبیه یا تشویق داشته باشد. این تنبیه یا تشویق علاوه بر تأثیر بر فعالیت خود شرکت بر عملکرد شرکت‌های دیگر نیز تأثیر خواهد داشت. انواع تعامل‌ها در جدول ۱۰ نشان داده شده است.

منابع و مآخذ

۱. سالاری، امین؛ پارک‌های فناوری چین؛ بامداد کتاب، ۱۳۸۲.
۲. روح‌الامین‌گرگانی، حسن؛ کتاب کار تدوین کسب و کار؛ دانش‌پژوهان برین، ۱۳۸۳.
۳. سهرابی، روح‌اله؛ نقش و ویژگی‌های مطلوب برای مدیران شرکت‌ها؛ مجله پارک پردیس، تابستان ۱۳۸۲.
۴. صفری، سارا؛ روند شکل‌گیری و رشد شرکت‌ها؛ مجله رویش، تابستان ۱۳۸۲.

5. Larow , Morina , Sample and Sherry, " Business Incubation : Trend or Fad " , Canada , Aug. 2000.

رشد در سال‌های مختلف متفاوت خواهد بود. در این مقاله حمایت ۶۰ میلیون ریال در طی سه سال^۱ به ازای سال اول ۳۰ میلیون ریال (۵۰ درصد حمایت)، سال دوم ۲۰ میلیون ریال (۳۳ درصد حمایت) و سال سوم ۱۰ میلیون ریال (۱۷ درصد حمایت) منظور گردیده است. در جدول ۵ حد نصاب گردش مالی شرکت‌ها در سال‌های مختلف با توجه به شیوه حمایت مالی ذکر شده بیان گردیده است.

۴. مقدار کمی شاخص‌ها

در این بخش، مقدار کمی سه دسته شاخص‌های ارزیابی بیان شده است. برای هر کدام از شاخص‌ها حداکثر امتیازی تعلق گرفته و بر این اساس داوران مرکز رشد، به شرکت‌های فناور امتیاز می‌دهند. در جدول ۶ شاخص‌های تخصصی و حداکثر امتیاز آنها، در جدول ۷ شاخص‌های عمومی و حداکثر امتیاز آنها، و در جدول ۸ شاخص‌های اقتصادی به همراه حداکثر امتیاز آنها آورده شده است.

حداکثر مجموع امتیاز شاخص‌های تخصصی نمی‌تواند از ۳۵۰ که ۳۵ درصد کل امتیاز، حداکثر مجموع امتیاز شاخص‌های عمومی نمی‌تواند از ۳۰۰ که ۳۰ درصد کل امتیاز و حداکثر مجموع امتیاز شاخص‌های اقتصادی نمی‌تواند از ۳۳۰۰ که ۳۰ درصد کل امتیاز یک شرکت فناور مستقر در مرکز رشد است، بیشتر گردد.

با توجه به اینکه زمان استقرار شرکت‌های فناور در مرکز رشد ۳ سال است، حد نصاب امتیاز شرکت‌های فناور در دوره‌های مختلف رشد مطابق جدول ۹ می‌باشد و دیاگرام مصور آن در شکل ۴ نشان داده شده است.

در دیاگرام شکل ۴ حدنصاب امتیاز

۱. این شیوه حمایت هم اکنون در پارک علم و فناوری یزد در حال انجام است.