

ترجمه انگلیسی این مقاله نیز تحت عنوان :  
Urban Design Principles of the Squares  
in the First Pahlavi Period Revisited  
در همین شماره مجله به چاپ رسیده است.

## بازشناسی اصول طراحی شهری میادین شکل گرفته در دوره پهلوی اول

هدا میرمظفری<sup>۱</sup>، اکبر عبدالله زاده طرف<sup>۲\*</sup>

۱. دانشجوی کارشناسی ارشد طراحی شهری، گروه شهرسازی، واحد تبریز، دانشگاه آزاد اسلامی، تبریز، ایران.  
۲. استادیار گروه شهرسازی، واحد تبریز، دانشگاه آزاد اسلامی، تبریز، ایران.

تاریخ دریافت : ۹۶/۰۳/۱۴ تاریخ اصلاح : ۹۶/۱۰/۰۱ تاریخ پذیرش : ۹۶/۱۱/۱۵ تاریخ انتشار : ۹۷/۰۴/۰۱

### چکیده

هر نسلی در زندگی خود به شیوه یا شیوه‌هایی در شهر و فضاهای آن تصرف می‌کند و با دانش فنی و تاریخی از یک طرف و تحولات مربوط به زمان خود از طرف دیگر به تولید فضاهای عمومی و خصوصی می‌پردازد؛ هرگونه مداخله در فضاهای شهری گذشته نیازمند شناخت بیشتر شهرها و سرگذشت آنها در طول تاریخ است. در اواخر دوره قاجار و اوایل دوره پهلوی اول به موازات تحولات واقع در غرب، استفاده از روش‌های طراحی شهری متداول در غرب در ترکیب با روش‌های سنتی رواج یافت و به مرور زمان در دوره پهلوی اول انقطاعی تاریخی در اصول و روش‌های بومی طراحی شهری صورت گرفت. هدف پژوهش بازشناسی اصول طراحی شهری و زمینه‌های مرتبط با آنها در شکل‌گیری میادین دوره پهلوی اول است. راهبرد این پژوهش تفسیری-تاریخی بوده و روش گردآوری داده‌ها ترکیبی از روش‌های کتابخانه‌ای و میدانی است. جامعه آماری این پژوهش میادین ساخته شده در دوره پهلوی اول (۱۳۲۰-۱۳۰۰) است؛ و نمونه آماری ۲۸ میدان از میادین شکل گرفته در دوره پهلوی اول در شهرهای مهم ایران است. در این ارتباط ابتدا زمینه‌های مؤثر در شکل‌گیری فضاهای جدید شهری در دوره پهلوی اول مورد بررسی قرار گرفت که عبارتند از زمینه‌های نوسازی شهری، سبک زندگی، اجتماعی-فرهنگی و تکنولوژی. سپس زبان اصول طراحی شهری براساس ابعاد طراحی شهری کرمونا تدوین شد. نتایج نشان می‌دهد که زبان طراحی در ارتباط با ابعاد مورد نظر در شکل‌گیری فضاهای شهری همگام با تحولات رخ داده در زمینه‌های شکل دهنده آن مرتبط است. در واقع تفاوت تحولات رخ داده، و البته گسسته با تحولات تاریخی پیشتر از آن، موجب تحولات عمده در شکل‌گیری فضاهای شهری با زبان طراحی جدید شده و به گسست زبان طراحی شهری در دوران پیشتر از خود منجر شده است. البته این گسست نه به طور کامل بلکه می‌توان تا حدودی زبان طراحی شهری قبل از دوره پهلوی اول را در طراحی جداره‌های میدان هنوز مشاهده کرد. **واژگان کلیدی** : میدان شهری، دوره پهلوی اول، اصول طراحی شهری، تولید فضای شهری.

### مقدمه

#### • بیان مسئله

هیچ جامعه‌ای بدون نگاه به گذشته و تاریخ نمی‌تواند درک

\* نویسنده مسئول ۰۹۱۴۳۱۰۳۳۷۸،  
hoda.mirmozafari@gmail.com

این مقاله برگرفته از رساله ارشد هدا میرمظفری تحت عنوان «بازشناسی اصول طراحی شهری میادین شکل گرفته در دوره پهلوی اول» است که به راهنمایی دکتر اکبر عبدالله زاده طرف در دانشکده هنر و معماری دانشگاه آزاد اسلامی، واحد تبریز ارائه شده است.

شهری بوده‌اند؟

### پرسش‌های پژوهش

پرسش اصلی: چنانچه در انتهای مقدمه آمد پرسش اصلی این پژوهش عبارت است از اینکه: "میادین شکل گرفته در دوره پهلوی اول دارای چه اصول سازماندهی فضایی به لحاظ طراحی شهری بوده‌اند؟"

پرسش‌های فرعی:

• چه ارتباطی بین اصول سازمان‌دهنده فرم میادین و زمینه‌های سیاسی، فرهنگی، اجتماعی و اقتصادی آن دوران وجود دارد؟

• تحولات عمده رخ داده در دوره پهلوی اول در ارتباط با زمینه‌های سیاسی، فرهنگی، اجتماعی، اقتصادی و نوسازی شهری چیست؟

### اهداف پژوهش

- بازشناسی اصول طراحی شهری در سازماندهی فضایی میادین شکل گرفته در دوره پهلوی اول.
- تبیین ارتباط بین اصول سازمان‌دهنده و زمینه‌های مرتبط با تحولات سیاسی، اجتماعی، فرهنگی و تکنولوژیکی رخ داده در دوره پهلوی اول.

### مبانی نظری

• تحولات عمده رخ داده در دوره پهلوی اول چنانچه در مقدمه آمد، کاتبرت طراحی شهری را مطالعه چگونگی دستیابی شهرها به شکل فیزیکی خود و روندهایی می‌داند که شکل‌های ویژه شهری از طریق این روندها محقق شده‌اند؛ منظور از روندها تحولات زمینه‌ای است که به لحاظ تاریخی در جهان بینی یک حکومت یا ملت رخ می‌دهد و این جهان بینی به تولید و بازتولید فضاهای جدیدی با شکل ویژه منجر می‌شود. بدون شک تحولات رخ داده در دوره پهلوی اول در تطابق تاریخی-البته نه همزمان-با تحولاتی است که در غرب اتفاق می‌افتد و در نتیجه افزایش ارتباطی است که حکومت فتحعلی شاه بین ایران و اروپا آغاز می‌کند (حبیبی، ۱۳۸۳: ۱۹). تحولات رخ داده در غرب که تحت عنوان "مدرنیته" شناخته می‌شود، در غرب موجب تحولات عمده‌ای در زمینه‌های گسترده‌ای از زندگی را موجب شد. مدرنیته به معنی منش و شیوه زندگی امروزی است که به جای شیوه زندگی کهن به کار برده می‌شود (احمدی، ۱۳۷۷: ۹). مدرنیته ویژگی‌های مختص خویش را دارد که این ویژگی‌ها با مشخصات زندگی انسان در عصر سنتی متفاوت است. مدرنیته همواره به پیش رفتن به سمت نو

منجر می‌شود؛ طراحی شهری مطالعه و بررسی چگونگی بازنمایی تمدن‌ها در شکل فضایی و روندهایی است که شکل‌های ویژه شهری از طریق آن محقق می‌شوند. او عنوان می‌کند که شهرها زبان بازنمایی نمادین جهانی هستند که ما ساکن آنیم و تدریجاً در طول تاریخ شکل یافته‌اند؛ طراحی شهری درباره انتقال مفهوم شهری در ریخت‌های ویژه شهری است. رو و کوتر (Rowe & Koetter, 1978) بر این باور است که شهر همچون بستری برای عرضه، نمایش و یادآوری خاطره‌هاست، بنابراین شهر باید نقاط و عناصر خاطره انگیز را در خود بیرواند. او توجه به سنت‌هایی که ساختار اجتماعی را به وجود آورده‌اند و برخاسته از زمینه‌های موجود در زمانه هست را حایز اهمیت می‌داند. در نگاهی مشابه بیکن (Bacon, 1968) معتقد است "معماری بیان فضاست؛ به گونه‌ای که در فرد تجربه‌ای معین از پیوند با تجارب پیشین و آینده او ایجاد کند". این گزاره از بیکن در ارتباط با معماری قابل بسط به طراحی شهری نیز است. از طرف دیگر لفور (۱۹۹۱) معتقد است فضا قبل از هر چیزی امری اجتماعی است و شرایط اجتماعی، سیاسی و اقتصادی تولید و بازتولید می‌شود؛ و بنابراین فضا در هر عصر خاصی تولید و بازتولید می‌شود. با توجه به اهمیت نگاه تاریخی به شکل‌گیری فضای شهری، این پژوهش تلاش می‌کند آن بخش از فضاهای شهری را مطالعه کند که در دوره معاصر (پهلوی اول) همزمان با تحولات سیاسی، نوسازی شهری، سبک زندگی، فرهنگی، اجتماعی، تکنولوژیکی و نوسازی شهری در ساختار جامعه ایرانی شکل گرفت؛ هرچند آغاز تحولات به اواخر دوره قاجار مربوط می‌شود، با این وجود شدت آن در دوره پهلوی بیشتر از هر زمان دیگری است (کیانی، ۱۳۸۳: ۱۸۰). با تغییرات و تحولات ذکر شده و به طور کلی مدرنیته، فضاهایی با ویژگی‌های متفاوت از گذشته در دوره پهلوی اول به وجود آمدند. این تفاوت در شکل و محتوای فضاهای شهری هم در مقیاس فضای خیابان و هم میدان قابل مشاهده است. در ارتباط با مسئله مطرح شده و آنجا که به معماری و شهرسازی دوره پهلوی اول مربوط می‌شود تحقیقات گسترده‌ای صورت گرفته است که ذکر آن نیازمند ارایه لیست بلند بالایی است. با این وجود از میان تحقیقات و مطالعات صورت گرفته در ارتباط با فضاهای جدید شکل گرفته در دوره پهلوی اول، در مقیاس میادین و در قالب تبیین زبان طراحی آنها پژوهش مشخص و مدونی صورت نگرفته است. بنابراین این پژوهش در صدد پاسخ به این پرسش‌هاست: میادین شکل گرفته در دوره پهلوی اول دارای چه اصول سازماندهی فضایی به لحاظ طراحی

در جامعه ایران صورت گرفت (پیتراوری نقل شده در ابراهیمی، سلطانزاده و میرشاهزاده، ۱۳۹۶: ۵۰۶) که ادامه آن به تغییرات در دوران پهلوی اول کشیده شد. یکی از اهداف حکومت پهلوی تجددطلبی و تغییر سبک زندگی به شیوه غربی بود. در این راستا فعالیت‌هایی نظیر نوسازی، تجهیز ارتش، ایجاد بروکراسی و مرکزگرایی، توسعه نهادهای آموزشی نوین، تلاش برای حضور بیشتر زنان در عرصه عمومی و کشف حجاب، متحدالشکل کردن لباس، تلاش برای تضعیف نهادها و نیروهای سنتی و مذهبی بر طبق تصویر غرب صورت گرفت (هدایت نقل شده در ابراهیمی، سلطانزاده و میرشاهزاده، ۱۳۹۶: ۵۰۶ و اتابکی، ۱۳۸۳: ۱۸).

تحولات اجتماعی: دولت پهلوی به موجب سیاست‌های اتخاذی خود در راستای نوسازی، توانست طبقات و اقشار جدیدی به وجود آورد و برخی از طبقات اجتماعی را دچار تغییر و تحول کرده و ساختار اجتماعی را متحول سازد، طبقه کارگر صنعتی و متوسط شهری شامل حقوق‌بگیران، کارمندان بخش‌های دولتی، نظامی و خصوصی، متخصصان و دانش‌آموختگان جدید و روشنفکران از آن جمله بودند (سینایی نقل شده در نجف‌زاده و عباسی شاهکوه، ۱۳۹۲: ۸۳). حکومت پهلوی برای رسیدن به اهداف مدرن خود نیاز به قدرت داشت، درحالی که رهبران جامعه شبکه‌ای<sup>۲</sup> به عنوان رقبای آن در برابر خواست‌های دولت ایستادگی و مقاومت می‌ورزیدند؛ زیرا لازمه جریان اصلاحات و نوسازی غربی این بود که ساختار جامعه دچار تغییر و تحول شود و این به معنای کاهش و یا نابودی قدرت و نفوذ زعمای اجتماعی است. همچنین پهلوی اول تلاش می‌کرد از طرق گوناگون، قواعد رفتاری حاکم بر مردم و جامعه را تحت کنترل درآورده و به خواست خود تعیین کند (همان: ۷۰).

تحولات فرهنگی: تجدد آمرانه پهلوی اول سعی در متحول ساختن جامعه به سبک نوین به تقلید از کشورهای اروپایی داشت. (آذری نقل شده در ابراهیمی و همکاران، ۱۳۹۶: ۵۰۶). رضاشاه با بهره‌گیری از سبک و شیوه غربی به دنبال ایجاد هویتی جدید در عرصه‌های فرهنگی و مذهبی-با کوتاه کردن دست افراد متدین، همراه توجه ویژه به دوران ایران باستان-بود که جایی برای مذهب و سنت اسلامی جامعه وجود نداشت (ملک زاده و بقایی، ۱۳۹۵: ۷۷).

به طور عمده تحولات رخ داده در دوره پهلوی اول در قالب دو مفهوم "ملی‌گرایی" و "باستان‌گرایی" نهفته است. ملی‌گرایی به مفهوم ایجاد فضایی هویت‌ساز و وحدت‌بخش است که براساس آن تمام عناصر فرهنگی و تحت حاکمیت خود را به سوی اطاعت از یک فرهنگ

و کنار گذاشتن کهنه فرا می‌خواند (جهانبگلو، ۱۳۷۶: ۵). ورود مدرنیته به مثابه یک روش فکری و زندگی جدید بر فرهنگ و تمدن ایرانی تأثیر خاص خود را به همراه داشت. در این بخش تلاش می‌شود تا ابتدا به تحولات جامعه ایرانی در ارتباط با نوسازی شهری، سبک زندگی، اجتماعی، فرهنگی، اقتصادی و تکنولوژیکی پرداخته شود. نوسازی شهری: مدرنیته مهم‌ترین ضرورت برای نوسازی شهری بود. نوسازی شهری اصلاحات مختلف شهری، نظیر نظافت معابر، روشنایی معابر، تسطیح و توسعه خیابان‌ها را شامل می‌شد (صفری، شیخ نوری و یوسفی‌فر، ۱۳۹۳: ۵۷). نوسازی شهری به شکل عمده در احداث "خیابان‌ها" نمایان شد و خیابان به عامل اصلی هویت‌بخش شهر تبدیل شد. البته، علت اهمیت یافتن خیابان در الزامات جدید نوسازی نظیر سیمای مدرن شهری، وسایل حمل‌ونقل مدرن و کالاهای جدید بود که نیازمند فضای متناسب با خود بود و ایجاد این فضا نیز نیازمند گسترش آن در بافت زندگی شهروندان بود و این امر خریداری و تخریب املاک شهروندان را برای تأمین فضای لازم برای خیابان‌ها الزامی می‌کرد (همان: ۳۰).

به موازات خیابان فضای میدان که معمولاً در بیشتر اوقات حاصل تقاطع دو خیابان بود، به وجود آمد؛ فضایی جدید که با شکل و محتوای کارکردی متفاوت نسبت به گذشته در دوره پهلوی اول شکل گرفت. میدان در این دوره تعبیر جدیدی از فلکه اروپایی به عنوان میدان بود. اولین بار مفهوم فلکه توسط اوژن هنارد<sup>۱</sup> با هدف بهبود و تسهیل امور ترافیکی در شهر مطرح شد و به تقلید از غرب میادین جدید با شکل و شمای فلکه ساخته شدند (کاشانی‌جو و مفیدی شمیرانی، ۱۳۸۸: ۶؛ عادلوند، سلحشور و قلیچ خانی، ۱۳۹۴: ۱۵).

تحولات رخ داده به دگرگونی‌هایی در ساختار کالبدی و سازمان فضایی شهر منجر شد که یکی از مهم‌ترین آنها تغییر مکان مرکزیت شهری بود. ساخت محلات جدید و گسترش خیابان‌ها و میادین، مرکز ثقل شهر را از هسته اولیه و سنتی آن (بازار) به مناطق تازه تأسیس منتقل کرد (علی‌الحسابی، ۱۳۸۳: ۲۵). از طرف دیگر در کنار رشد و توسعه زیرساخت‌های شهری و ایجاد تغییرات بی‌سابقه در بافت‌های قدیمی، ساخت بناهای جدید که بیشتر از ساختمان‌های اداری، حکومتی، آموزشی، خدماتی و صنعتی بودند نیز گسترش یافت. ساختمان اداره شهرداری، وزارت عدلیه، بانک ملی، ساختمان‌های دانشگاهی و موزه از جمله این ساختمان‌ها بودند (همان: ۲۴ و ۲۳).

تحولات سبک زندگی: اولین جریان نوگرایی در سبک زندگی به تقلید از غرب در اواخر دوره قاجار

مناسب اقتصادی را گرفت (کانوزیان، ۱۳۷۴؛ آبراهامیان، ۱۳۸۰؛ پاکزاد، ۱۳۹۵).

عوامل تکنولوژیک: افزایش قابل توجه وسایل نقلیه ماشینی در دوره پهلوی اول باعث افزایش تعداد و وسعت خیابان‌ها و میدان‌ها شد. گسترش ساختمان‌سازی در این دوره با افزایش چشم‌گیر مصالح ساختمانی همراه بود. در حالی که قبلاً بیشتر بناها با خشت و گل خام، کاهگل یا آجر پخته ساخته می‌شدند، در این دوره شاهد ورود مصالح جدیدی چون فولاد، بتن و شیشه هستیم و روش‌های جدید اجرای سازه و ساختمان‌سازی توسعه یافت (بمانیان، ۱۳۸۵: ۶). مورد دیگری که چهره شهرها را تحت تأثیر قرارداد ورود عوامل روشنایی به سبک جدید بود که در نتیجه آن خیابان‌ها و میدانی تمامی شهرها به تیرهای چراغ برق مجهز شدند.

#### روند معماری و شهرسازی عصر پهلوی اول

در تبادل مفاهیم درونی (سنت) و معانی بیرونی (مدرنیته)، در تقابل بین کهنه و نو، در تلاطم سنت منسوخ و سنت مرسوم، در جدال بین شکل و محتوا در دوره پهلوی اول، چهار الگو و محاوره فضایی به کار گرفته شده است (حبیبی، ۱۳۸۳: ۱۶۹ و ۱۷۰).

اول: معماری مبتنی بر تلفیقی از عناصر بومی و بیگانه در تداوم تحولات صورت گرفته در اواخر دوره قاجار. دوم: معماری مبتنی بر یادآوری شکوه و جلال گذشته‌های دور و براساس نگرش باستان‌گرایی. سوم: معماری مبتنی بر سبک بین‌الملل، متأثر از جنبش معماری نو در اروپا. این معماری به عنوان سبک مسلط در این دوره موفق می‌شود که مهر و نشان خود را بر چهره بسیاری از خیابان‌های جدیدالاحداث بزند. چهارم: معماری مبتنی بر "سبک کلاسیک اروپا". این معماری عمدتاً در آرایش میدانی جدیدالاحداث، چهارراه‌ها و تقاطع خیابان‌ها با میدانی به کار گرفته می‌شود.

#### بازتولید فضا

هنری لفور تئوری باز تولید اجتماعی فضا<sup>۲</sup> را براساس ماتریالیسم دیالکتیک مارکس، آگاهی هگل و زبان و قدرت نیچه، مطرح می‌کند و دیدگاه جدیدی به روی فضا، زمان و روابط میان این دو در جامعه شهری می‌گشاید که با نقد کنشگر منفعل در حیطه زندگی همراه است. از منظر او فضا به سه دسته فضای فیزیکی، فضای ذهنی و فضای اجتماعی تقسیم می‌شود. فضا قبل از هر چیز امری اجتماعی است که در هر دوره با توجه به مقتضیات زمان و شرایط اجتماعی، سیاسی و اقتصادی تولید و بازتولید

رسمی غالب سوق می‌دهد (اشرف نظری، ۱۳۸۶: ۱۴۶). جهان‌بینی ملی‌گرایی در ادامه با هدف جستجوی اصالت و دستیابی به نوعی منزلت از طریق تحول در تقدیر و سرنوشت تاریخی چنین می‌پندارد که تاریخ در حاشیه قرار گرفته موجود می‌باید جای خود را به سرنوشت پر تحرکی دهد که پیش از این و در گذشته طلایی ملت قابل کشف است. این تلقی از تاریخ اهتمام جدی در توجه به عناصر اسطوره‌ای، باستانی قومی-نژادی را در تاریخ‌نگاری ملی مورد توجه قرار می‌دهد (همان: ۱۵۶). این به مفهوم آن چیزی است که به "باستان‌گرایی" موسوم است. چنین تغییر نگرش در سازمان فرهنگی کشور را می‌توان در قالب شکل‌گیری "انجمن آثار ملی" در سال ۱۳۰۱ مشاهده کرد. بیشتر اعضای انجمن بر این عقیده بودند که پادشاهان قاجار باعث عقب‌ماندگی کشور شدند و برای جبران این عقب‌ماندگی و به ارمغان آوردن ایران مدرن و قدرتمند همانند دوره هخامنشیان و ساسانیان، باید دین زرتشت نگه داشته شود و بناها و آثار تاریخی به ویژه دوره قبل اسلام که یادآور دوران عظمت و شکوه ایران است، مرمت و حفظ شود (مهدی‌زاده و حناچی، ۱۳۹۵: ۷). بنابراین در این دوران در کالبد معماری بناهای جدید عناصر معماری کهن دیده می‌شود، و بر نقشه بناهایی با محتوای کارکردی نیاز روز چون ساختمان‌های موزه، پست، بانک و ... نما و پوسته‌ای کهن طراحی می‌شود (حبیبی، ۱۳۸۳: ۲۸). البته تحولات فرهنگی دیگری چون ساخت و توسعه مدارس جدید و بناهای دانشگاهی، نشر اطلاعات در قالب توسعه مطبوعات و چاپ و انتشار کتاب نیز قابل مشاهده است.

تحولات اقتصادی: پس از جنگ جهانی اول و روی کارآمدن رضا شاه، اقتصاد ویران ایران به تدریج رو به ثبات گذاشت. در پی گسترش اقتدار دولت مرکزی جاده‌ها امن‌تر و راهزنی کمتر شد و هزینه حمل‌ونقل و خطر تجارت کاهش یافت و پایه‌های اقتصادی ایران به طرز فزاینده‌ای وابسته نفت شد. از سوی دیگر، حکومت انگلیس برای حفظ منافع خود در ایران و منطقه، به شدت خواستار تثبیت اقتصاد ایران بود. همچنین اجرای طرح‌های زیربنایی هرچند محدود و صنعتی در راستای توسعه صنایع جدید، به بهتر شدن اوضاع کمک می‌کرد. تجدید سازمان بودجه‌ای و مالی کشور بدهی‌های دولت را کاهش داد. جدا از عواید حاصل از نفت، دیگر منابع درآمد دولت شامل درآمد حاصل از گمرک، مالیات‌های غیرمستقیم و نیز مالیات بر درآمد بود. با این وجود درآمد، رفاه و چگونگی توزیع آن در میان مردم عادلانه نبود و به اختلاف طبقاتی جدیدی انجامید و جلوی پیشرفت

می‌شود. همچنین، فضا را فرآیندی دیالکتیک میان امر ذهنی و امر عینی می‌داند که از خلال کنش افراد یا به اصطلاح لفور کنش فضایی<sup>۴</sup> و بدن فضایی شده<sup>۵</sup> نمود فیزیکی می‌یابد. یکی از دغدغه‌های او پیوند دادن ذهن و عین است که در خلال آن تئوری بازتولید اجتماعی فضا شکل می‌گیرد و سه گونه فضایی متصور می‌شود که عبارتند از فضاهای بازنمایانده<sup>۶</sup>، کنش‌های فضایی<sup>۷</sup> و فضای بازنمایی‌ها<sup>۸</sup> (Lefebvre, 1991:43).

فضای بازنمایانده همان فضای زندگی روزمره است که از خلال نمادها، نشانه‌ها و تصاویر ساکنان و استفاده‌کنندگان درک می‌شود. در کنش‌های فضایی است که فضا در خلال کنش‌های زندگی روزمره به صورت دیالکتیکی تولید و بازتولید می‌شود. فضای بازنمایی‌ها با قدرت و ایدئولوژی حاکم در ارتباط است و نمود آن را در خیابان‌ها و معابر شهری، میادین، مجسمه‌ها و ساختمان‌ها می‌توان دید. قدرت حاکم از طریق ذهنی کردن فضا، سعی در تصرف و تولید و بازتولید آن در جهت اهداف و مقاصد خود دارد (Shield, 1999:162).

(Merrifield, 1993:523).

لفور به شهر از دریچه دیگری می‌نگرد، شهر را همچون شکلی از خرده شکل‌های متعدد می‌داند. در اینجا شکل

و محتوی رابطه تنگاتنگی با هم دارند. هر شکل محتوای خاص خود را داراست، اما در تقابل با دیگر شکل‌ها می‌تواند محتوایش جایگزین شود. شکل بدون محتوی و برعکس وجود ندارد و رابطه میان شکل‌ها و محتواها در سطح شهر مشهود است. بر مبنای بازنمایی‌های فضایی شکل‌هایی وابسته به قدرت و ایدئولوژی در شهر حاکم هستند، که از محتواهای اصلی خود خارج شده‌اند و صرفاً به صورت ذهنی قابل درک هستند. در واقع، در شهر افراد و ایدئولوژی حاکم به صورت ذهنی و عینی با شکستن این رابطه به تولید و بازتولید فضاهای شهری (فضاهای بازنمایانده و فضاهای بازنمایی) در جهت مقصدشان می‌پردازند (Goonewardena, 2008).

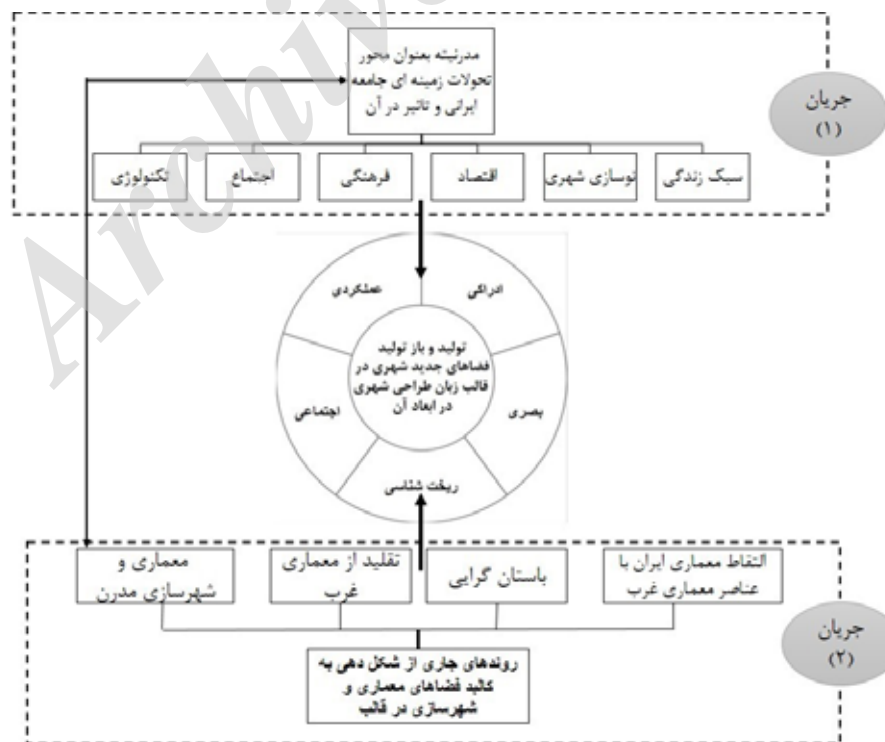
### تدوین مدل تحلیلی زبان طراحی شهری میادین پهلوی اول

چنانچه پیشتر توضیح آن رفت، تولید و بازتولید فضاهای جدید شهری و زبان طراحی آنها در دوره پهلوی اول به طور عمده از دو جریان عمده نشأت می‌گیرد. جریان اول در قالب مدرنیته‌ای است که در زمینه‌های مختلف بر زندگی جامعه ایران سایه می‌افکند و جریان دوم روندهایی است که در شکل‌دهی کالبد فضاهای معماری در قالب

تولید و بازتولید می‌شود. فضای بازنمایی‌ها با قدرت و ایدئولوژی حاکم در ارتباط است و نمود آن را در خیابان‌ها و معابر شهری، میادین، مجسمه‌ها و ساختمان‌ها می‌توان دید. قدرت حاکم از طریق ذهنی کردن فضا، سعی در تصرف و تولید و بازتولید آن در جهت اهداف و مقاصد خود دارد (Shield, 1999:162).

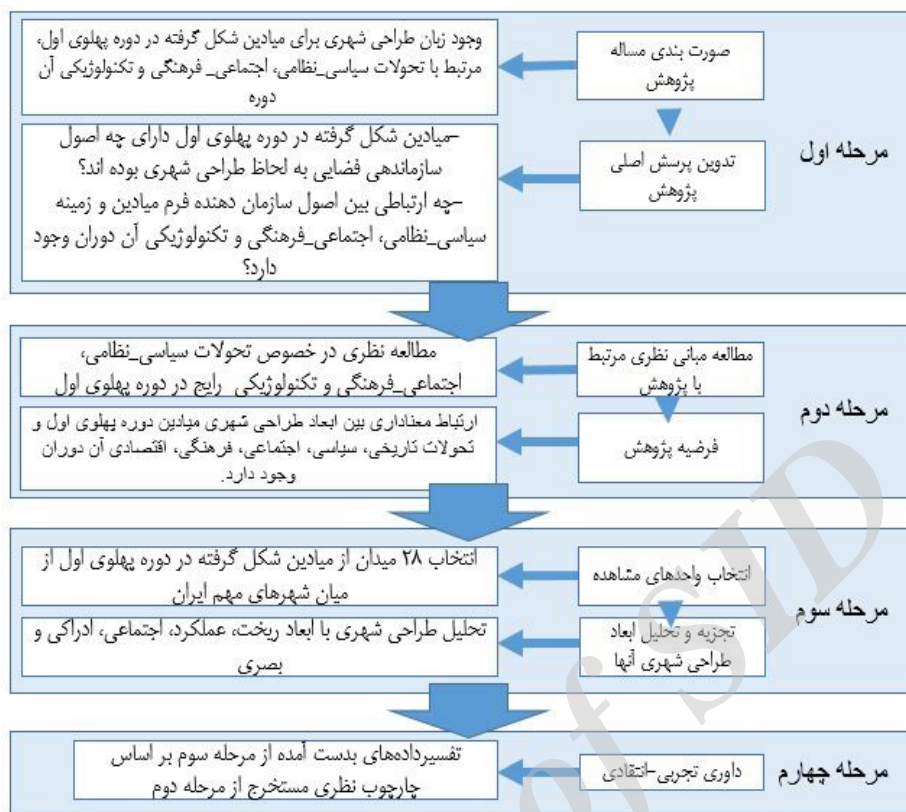
(Merrifield, 1993:523).

لفور به شهر از دریچه دیگری می‌نگرد، شهر را همچون شکلی از خرده شکل‌های متعدد می‌داند. در اینجا شکل



تصویر ۱. نمودار چارچوب تحلیلی پژوهش. مأخذ: نگارندگان.





تصویر ۲. نمودار فرآیند انجام پژوهش و مراحل آن. مأخذ: نگارندگان.

انجام آن چهار مرحله اصلی را شامل می‌شود: مرحله (۱): صورت‌بندی مسئله پژوهش؛ مرحله (۲): تدوین چارچوب نظری پژوهش؛ مرحله (۳): مرحله عملیاتی کردن؛ مرحله (۴): داوری تجربی-انتقادی، است. جزییات مرتبط با ماهیت مسئله در نمودار (تصویر ۲) بسط داده شده است. به طور کلی در تدوین چارچوب نظری پژوهش به تحولات رخ داده در زمینه‌های نوسازی شهری، تحولات سبک زندگی، اقتصادی، اجتماعی، فرهنگی، تکنولوژیکی پرداخته شده است و داوری تجربی- انتقادی تفسیر این تحولات و بسط آنها در ارتباط با ابعاد طراحی شهری کرمونا (بعد ریخت، بعد بصری، بعد اجتماعی، بعد ادراکی و بعد عملکردی) در خصوص با میادین منتخب صورت گرفته است.

**• روش گردآوری داده‌ها**

روش گردآوری داده‌ها در ارتباط با مطالعات نظری به صورت کتابخانه‌ای و در ارتباط با مطالعات تجربی به صورت میدانی است. ابزار گردآوری داده‌ها در مطالعات تجربی به صورت عمده شامل مشاهده و نقشه‌های تاریخی و عکس است.

واحدهای مشاهده (جامعه آماری و نمونه آماری): جامعه

چهار الگوی عمده قابل مشاهده است. این جریان‌ها به عنوان عوامل زمینه‌ای تأثیرگذار در زبان طراحی شهری مطرح هستند. وقتی صحبت از تأثیر عوامل زمینه‌ای در شکل‌دهی به فضای شهری است لازم است ابتدا ابعاد فضای شهری تبیین شود و سپس تأثیر عوامل زمینه‌ای در هر یک از این ابعاد بسط پیدا کند. در ارتباط با ابعاد طراحی شهری مدل‌هایی از زمان شکل‌گیری این حرفه و دانش بسط و توسعه پیدا کرده‌اند؛ مدل حس مکان پانتر، مدل مکان کانتر، مدل حس مکان مونتگومری و ماتین؛ از میان مدل‌های ارائه شده مدل متیو کرمونا ابعاد جامع‌تر و کامل‌تری از فضای شهری را شامل می‌شود؛ این ابعاد عبارتند از بعد ریخت، بعد بصری، بعد اجتماعی، بعد ادراکی و بعد عملکردی. با توجه به تحولات زمینه‌ای در دوره پهلوی اول و اینکه این تحولات به شکل‌گیری زبان جدیدی از طراحی فضای شهری منجر شده است، بنابراین چارچوب تحلیلی این پژوهش در قالب (تصویر ۱) ارائه شده است.

**روش شناسی پژوهش**

**• راهبرد پژوهش و فرآیند انجام آن**

راهبرد محوری این پژوهش تفسیری-تاریخی است. فرآیند

جدول ۱. معرفی واحدهای مشاهده پژوهش (میادین پهلوی اول) به همراه منبع استناد آنها به این دوره. مأخذ: نگارندگان.

نام شهر	نام میدان	نوع سند	نام سند	نویسنده
تبریز	چهار میدان اطراف باغ گلستان	طرح پژوهشی	بررسی علل و چگونگی شکل‌گیری فضاهای شهری دوره پهلوی اول در تبریز	داریوش ستارزاده
تهران	میدان دانشسرا	کتاب	معماری معاصر ایران	بانی مسعود
	میدان توپخانه	کتاب	میدان توپخانه تهران، نگاهی به سیر تداوم و تحول در فضاهای شهری	فرخ محمدزاده
	میدان حسن‌آباد	کتاب	معماری دوره پهلوی اول	مصطفی کیانی
رودسر	میدان طالقانی	نقشه	نقشه سال ۱۳۱۹ ش.	بانی مسعود
	میدان ولایت فقیه	کتاب	معماری معاصر ایران	
ارومیه		نقشه	نقشه سال ۱۳۱۴ ش.	
قزوین	سبزه میدان	مقاله	سبزه میدان قزوین در گذر زمان	بهاره مذهب
گرگان	میدان راه‌آهن	کتاب	معماری معاصر ایران	بانی مسعود
	میدان شهرداری	کتاب	تاریخ شهر و شهرنشینی در ایران دوران قاجار و پهلوی	جهانشاه پاکزاد
کرمانشاه	میدان شهرداری			
مشهد	میدان شهدا			
سنندج	میدان انقلاب			
یزد	میدان شهید بهشتی	کتاب	معماری دوره پهلوی اول	مصطفی کیانی
اهواز	میدان سه دختران	مقاله	تاملی در شهرسازی دوره پهلوی اول (مطالعه موردی یزد)	وحید وحدت زاده
	میدان مجسمه	کتاب	چکیده‌ای از رویدادهای یک‌صدساله اخیر در اهواز	محمد محمدی
بابلسر	میدان شهربانی	کتاب	تاریخ شهر و شهرنشینی در ایران دوران قاجار و پهلوی	جهانشاه پاکزاد
		کتاب	معماری دوره پهلوی اول	مصطفی کیانی
شیراز	میدان شهرداری	کتاب	معماری دوره پهلوی اول	مصطفی کیانی
		کتاب	معماری و شهرسازی دوره پهلوی اول در شهر شیراز	طاهره نصر

شهری، ریخت‌شناسی، ادراکی، اجتماعی، بصری و عملکردی، گروه‌بندی شده‌اند، فرآیند طراحی از ابعاد و زمینه‌هایی تشکیل یافته است که به هم پیوسته و مرتبط‌اند و با هم همپوشانی دارند و دلیل جدا شدن این ابعاد و شرح جداگانه آنها به منظور وضوح بیان صورت گرفته است:

#### • بعد ریخت‌شناسانه

بر اساس تحلیل ریخت‌شناسانه، ویژگی‌های مرکزی، وجود ساختمان‌های کشیده و پیوسته تشکیل دهنده جداره، وجود فضای باز نیمه عمومی در پشت ساختمان‌ها، ریخت فلکه یا شبه فلکه، تقارن‌های مرکزی و محوری و فرم غالب به صورت میادین جهت‌دار در میادین نمونه این پژوهش مشاهده می‌شود. در (جدول ۲) هرکدام از ویژگی‌های

آماري پژوهش میادین شکل گرفته در دوره پهلوی اول است. نمونه آماری ۲۸ میدان از شهرهای تبریز، تهران، رودسر، ارومیه، قزوین، گرگان، کرمانشاه، مشهد، سنندج، یزد، اهواز، بابلسر، شیراز است. تمامی میادین با استناد کتاب آثار ثبت شده ایران در فهرست آثار ملی و کتاب‌های مرجع معماری و شهرسازی انتخاب شده است. دوره زمانی مربوط به بازه زمانی ۱۳۲۰-۱۳۰۰ موسوم به پهلوی اول است. (جدول ۱) میادین مورد بررسی شهرهای مربوطه را نشان می‌دهد.

#### یافته‌ها

در ادامه ویژگی‌های مشترک طراحی شهری در میادین مورد مطالعه نامبرده شده و در ابعاد مختلف طراحی

جدول ۲. ویژگی‌های مشترک طراحی شهری بعد ریخت‌شناسی. مأخذ: نگارندگان.

نمونه‌های دارای ویژگی	شرح ویژگی	ویژگی	بعد
تمامی میداین نمونه آماری	 <p>فرم میدان‌ها اکثراً دایره‌شکل است و جهت و شکل ساختمان‌ها و فضای سبز وسط میدان توجه به مراکز را القا می‌کنند. در مرکز مجسمه رضاخان سوار بر اسب دیده می‌شود و در میدان‌های مستطیل‌شکل و مثلث‌شکل، مجسمه‌ها روی سکویی بلند قرار گرفته که توجه بیننده را به خود جلب می‌کند. به‌طور حتم میدان‌ها بدلیل قرارگیری ساختمان‌ها حول یک مرکز با دیدگاه تمرکزگرایانه رضاخان همسو است.</p>	مرکزیت	<p>تعمیرات شهری بعد</p>
	<p>پلان بناهای تشکیل‌دهنده میداین نمونه، شکل‌های منظم هستند، این امر بواسطه وجود ساختمان‌هایی است که بدون گسستگی به دور میدان کشیده شده و این کشیدگی تا خیابان‌های مجاور ادامه پیدا می‌کند و میدان را به خیابان‌های مجاور متصل می‌کند.</p>	وجود ساختمان‌های کشیده و پیوسته تشکیل‌دهنده جداره	
	<p>بدلیل خاصیت عملکردی در جهت تسهیل حرکت خودروها ریخت میداین بیشتر بصورت دایره بوده و در تمامی آنها عنصری در وسط میدان حرکت خودروها به دور میدان را تسهیل می‌کند.</p>	ریخت فلکه یا شبه‌فلکه	
تمامی میداین به جز میداین‌های سه‌دختران اهواز و معلم چالوس ساعت تبریز، شهرداری رشت، راه آهن و بهارستان تهران	<p>وجود تقارن‌های مرکزی و محوری در پلان میداین مورد بررسی حکایت از حضور هندسه منظم و رسمی را در شکل‌دهی فرم این میداین تایید می‌کند.</p>  <p>در میداین مورد بررسی حضور عناصری غالب در یک طرف میدان فرم میداین را به میداین جهت-دار<sup>10</sup> یا مسلط تبدیل می‌کند.</p>	تقارن‌های مرکزی و محوری فرم غالب بصورت میداین جهت‌دار	
ساعت تبریز، شهرداری شیراز، شهداء مشهد، شهرداری گرگان، ایالت ارومیه	<p>فضای باز اختصاص‌یافته ساختمان‌های اداری و حکومتی موجود در میداین نمونه، غالباً در پشت ساختمان‌ها قرار گرفته و نمای اصلی بناها به سمت میدان است. این خصیصه عمدتاً در میداین حکومتی و ساختمان‌های شهرداری مشاهده می‌شود.</p>	وجود فضای باز نیمه‌عمومی در پشت ساختمان‌ها	

جدول ۳. ویژگی‌های مشترک طراحی شهری بعد بصری. مأخذ: نگارندگان.

نمونه‌های دارای ویژگی	شرح ویژگی	ویژگی	بعد
تمامی میداین نمونه آماری	<p>دو گونه خط آسمان در این میداین دیده می‌شود، دسته اول در مرکز دارای برجستگی است و میدان جهت‌دار ایجاد می‌کند، مانند میدان راه‌آهن تهران، میدان ساعت تبریز.</p>  <p>دسته دوم به کنج جداره‌ها تأکید می‌کند و بیشتر از آنکه بر جداره شهری تأکید کند، به تعریف چارچوبی فضایی اهتمام می‌ورزد، مانند میدان حسن‌آباد.</p> 	تشابه در خط آسمان	



افزایش نفوذپذیری و شفافیت بصری

بناها در میدان تا آنجا که توانسته‌اند به بیرون چرخش داشته‌اند و حالت نمایشی گرفته، تا حد امکان بیشترین روزنه را توسط تعدد پنجره‌ها به وجود آورده‌اند. ساختمان‌ها به نمایش فعالیت‌های درون خود پرداختند و این امر باعث سرزندگی و تنوع بیشتر در فضای شهری شد. مغازه‌ها ویتترین دار شدند و به نمایش کالاهای خود پرداختند. استفاده از بالکن در ساختمان‌ها حالت برونگرای شیوه ایوان در معماری درونگرای گذشته را به وجود آورده است و عناصر دیگر نظیر آب‌نما و باغچه از فضای داخلی به بیرون کشیده شدند، پله که در معماری داخلی ساختمان‌ها استفاده می‌شد به فضای شهری آمد و میدان همانند یک حیاط داخلی برای شهروندان بود و بناها به دور آن جمع می‌شدند. دیوارها در صورت وجود کوتاه و توسط نرده‌ها شفافیت خود را افزایش می‌دادند.

عناصر طراحی وارداتی (آب‌نما، مجسمه)

در میدان‌های پهلوی اول به‌طور جدی حضور جزئیات و عناصر طراحی شهری و منظرسازی متداول در غرب به فضاهای شهری در ایران اضافه شد و مجسمه رضاشاه سوار بر اسب در اکثر میدان‌های شاخص به عنوان مرکز، برای تأکید شأن، مقام و الوهیتی که در آن دوره به ایشان نسبت می‌دادند، نصب شد. مجسمه رضاشاه، عنصری نمادین گشت و برکل میدان تسلط داشت. رویکرد به عناصر حجمی و مجسمه‌سازی با نگاه دوگانه باستانی و غربی به خوبی قابل تشخیص است.

نورپردازی

از جمله تغییرات قابل توجهی که به واسطه پیشرفت تکنولوژی و ورود آن به ایران رخ داد، تبدیل چراغ‌های فانوسی به چراغ برق بود و بسیاری از شهرها از نعمت برق برخوردار شدند و در سال ۱۳۱۸ ه.ش. در همه شهرهای کشور، کم و بیش از نیروی برق استفاده می‌شد. این انرژی بیشتر برای روشنایی معابر شهر و ادارات به کار می‌رفت و چندان کافی و منظم نبود (پاکزاد، ۱۳۹۵: ۱۹۰). در میدان‌ها تیرهای چراغی قرار گرفته که امروزه هویت میدان را شکل می‌دهند و جزئی از آن محسوب می‌شوند. به طور مثال میدان شهدای لاهیجان تا به امروز میدان چهار چراغ خوانده می‌شود. این چهارچراغ در میدان شهرداری رودسر نیز وجود داشت که توسط المان‌های دیگر جایگزین شد.

انسانی بودن مقیاس جداره

بررسی مفهوم مقیاس انسانی در فضای شهری بیانگر آن است که ویژگی‌های ۱. وجود تناسب بین ابعاد فضا و ابعاد انسان، ۲. محصوریت فضا، ۳. توجه به جزئیات و حضور مردم در فضا، بایستی مورد بررسی قرار گیرد. محصوریت در میدان به علت وسعت‌های مختلف، متفاوت است. موارد زیر مقیاس انسانی در جداره میداین مطالعه شده را ایجاد کردند: -شفاف بودن جداره همکف جهت برقراری ارتباط با درون ساختمان؛ -برجسته کردن بافت جداره طبقه همکف (ازاره)؛ -ایجاد دهانه، طاق و پنجره برای تقسیم فضا در جداره طویل؛ -وجود رواق یا کلوناد؛ -تفکیک نمای طبقه‌ها.

وجود ریتم، تقارن و تأکید

تقریباً در تمامی ساختمان‌های ایجاد شده در میداین پهلوی اول تقارن و ریتم به کمک طاق، کلوناد و بازشوها وجود دارد. در ساختمان‌های بزرگ با کاربری‌های اداری، حکومتی، تأکید به شکل برج ساعت، کلاه فرنگی دیده می‌شود و در بعضی از میداین تقارن به صورت کامل به وجود آمده است.

طراحی کنج‌های شاخص

کنج‌ها با تأکید بر چارچوب فضای شهری، موجب برجسته‌سازی و وضوح بخشی شده و در نتیجه کیفیت تعین فضایی را ارتقاء می‌بخشد (بحرینی، ۱۳۹۳: ۹۸) و به عنوان مفصلی بین خیابان و میدان عمل می‌کند، کنج‌ها فضای میان میدان را با خیابان‌های اطرافش پیوند می‌دهد. این ویژگی در اکثر میداین مطالعه شده رعایت شده و بر کیفیت میداین افزوده است.



حسن آباد تهران، امام خمینی همدان، شهرداری کرمانشاه، مجسمه اهواز امام خمینی همدان، شهرداری رشت، ساعت تبریز حسن آباد تهران، شهرداری رودسر

ریخت‌شناسانه توضیح داده شده است.

#### • بعد بصری

با توجه به تحلیل بصری میدان‌های مورد مطالعه، ویژگی‌های تشابه در خط آسمان، افزایش نفوذپذیری و شفافیت بصری، استفاده از عناصر طراحی شهری وارداتی، نورپردازی، انسانی بودن مقیاس جداره، وجود ریتم و تقارن و تأکید، طراحی کنج‌های شاخص، به عنوان اصول طراحی بصری به دست آمده است. در جدول ۳ به تشریح این ویژگی‌ها و نام بردن میداینی که این ویژگی‌های بصری را شامل می‌شوند، پرداخته شده است.

#### • بعد ادراکی

برحسب تحلیل ادراکی میدان‌ها، ویژگی‌های انقطاع از

گذشته، نمادگرایی، تغییر ارزش‌ها در استقرار عناصر اطراف میدان، میدان با ویژگی نمایشی-تشریفاتی و باستان‌گرایی در معماری به عنوان ویژگی‌های طراحی بعد ادراکی مشاهده می‌شود. در (جدول ۴) مؤلفه‌های ادراکی به تفصیل شرح داده شده است.

#### • بعد اجتماعی

براساس زمینه‌های اجتماعی و فرهنگی تأثیرگذار در دوره پهلوی اول، ویژگی‌های عدم مشارکت مردمی و تصمیم‌گیری از بالا به پایین، عدم پیاده‌مداری، انحصار کارکردی میدان برای طبقه خاص و میدان به عنوان محرکی برای حضور، در میداین مورد مطالعه مشاهده می‌شود. در (جدول ۵) شرح ویژگی‌های اجتماعی به طور جداگانه آورده شده است.

جدول ۴. ویژگی‌های مشترک طراحی شهری\_بعد ادراکی. مأخذ: نگارندگان

نمونه‌های دارای ویژگی	شرح ویژگی	بعد	ویژگی
تمامی میداین نمونه آماری	نشانه‌ای از شهرسازی دوران اسلامی و متأخر در میداین پهلوی اول وجود ندارد، رضا خان دین را مخالف هر نوع نوسازی و نوشدن می‌داند. در دوران قاجار و صفویه عملکردهایی مانند کاخ، مساجد، بازار جای خود را به عملکردهای نظامی، اداری، تجاری <sup>۱۲</sup> در دوران پهلوی می‌دهد. در سبک معماری و شهرسازی این دوره هیچگونه اثری از نماسازی در جداره برخی از فضاها به سبک دوره قاجار روش‌های گذشته یا تداوم آنها دیده نمی‌شود.	انقطاع از گذشته <sup>۱۱</sup>	
	میداین اصلی شهرهای بررسی شده همان میداین ساخته شده در زمان رضاشاه هستند که اغلب میداین حکومتی با معماری خاص آن دوران را دربرمی‌گیرد. با گذشت زمان این میداین به عنوان نماد و شناسه‌های اصلی آن شهر تبدیل شدند و مکان‌هایی شدند که فرد شهر را با آنها به خاطر بسپارد.	نمادگرایی <sup>۱۳</sup>	
	قبل از دوره پهلوی جداره میدان را بناهایی همچون، ارگ حکومتی، مسجد، مدارس، بازار و حمام را دربر می‌گرفت و اهمیت و زیبایی معماری در آنها دیده می‌شد. در زمان پهلوی جداره میدان را بناهای نظامی، اداری، تجاری تشکیل دادند و تزئینات و عظمت معماری در این بناها جلوه کرد.	تغییر ارزش‌ها در استقرار عناصر اطراف	
شهرداری رشت، ساعت تبریز، شهدهاء مشهد، شهرداری ساری، توپخانه تهران، ایالت ارومیه، شهرداری رودسر و شهرداری شیراز	میداین‌های حکومتی-اداری و همچنین میداین‌های راه‌آهن با شکوه و جلال خود اقتدار نظام را به نمایش می‌گذارند. این ویژگی در میداینی که به شکل مستطیل هستند به علت افزایش وسعت، بیشتر نمود پیدا می‌کند و درشت دانه بودن بناها بر عظمت میدان می‌افزاید. استفاده کردن از عناصر یادمانی مانند مجسمه، فواره و تأکید با عناصر دیگر مانند برج ساعت بر شکوه این میداین اضافه کرد. عامل مؤثر دیگر را می‌توان هندسه ناب این میداین دانست و بناهای اطراف آن هم تقارن و ریتم را به کمک بازشوها و ستون‌ها ایجاد کرده‌اند. وجود پله‌های وسیع و نمایشی که معمولاً تا رسیدن به ورودی از وسعت آنها کم می‌شد، به عظمت و تشریفاتی بودن بناها افزوده‌اند.	میدان میدان با ویژگی نمایشی- تشریفاتی <sup>۱۴</sup>	میدان
حسن آباد تهران، شهدهاء مشهد، بهارستان تهران، شهدهاء لاهیجان	عناصر به کار رفته در میدان اعم از نما، ستون‌ها و جزئیات دیگر، علاوه بر اینکه بر مبنای شیوه‌های غربی ساخته شده، ظاهری شبیه به آثار باستانی در زمان هخامنشیان و ساسانیان را القاء می‌کند. ظاهر و کالبد ساختمان‌ها با وجود عملکردی نوین، باستانی بود. طراحی میداین عظمت، شکوه و جلال را به وسیله جزئیات و نقوش باستانی وارد فضای میدان کرد و با ستون‌های هخامنشی- همانند هیئت، موسولینی و استالین که از سرستون‌های دوریک استفاده می‌کردند- اقتدار حکومت به رخ کشیده می‌شد.	باستان گرایی در معماری	باستان گرایی

میدان

ریخت‌شناسانه توضیح داده شده است.

**• بعد بصری**

با توجه به تحلیل بصری میدان‌های مورد مطالعه، ویژگی‌های تشابه در خط آسمان، افزایش نفوذپذیری و شفافیت بصری، استفاده از عناصر طراحی شهری وارداتی، نورپردازی، انسانی بودن مقیاس جداره، وجود ریتم و تقارن و تأکید، طراحی کنج‌های شاخص، به عنوان اصول طراحی بصری به دست آمده است. در جدول ۳ به تشریح این ویژگی‌ها و نام بردن میداینی که این ویژگی‌های بصری را شامل می‌شوند، پرداخته شده است.

**• بعد ادراکی**

برحسب تحلیل ادراکی میدان‌ها، ویژگی‌های انقطاع از گذشته، نمادگرایی، تغییر ارزش‌ها در استقرار عناصر اطراف

میدان، میدان با ویژگی نمایشی-تشریفاتی و باستان گرایی در معماری به عنوان ویژگی‌های طراحی بعد ادراکی مشاهده می‌شود. در (جدول ۴) مؤلفه‌های ادراکی به تفصیل شرح داده شده است.

**• بعد اجتماعی**

براساس زمینه‌های اجتماعی و فرهنگی تأثیرگذار در دوره پهلوی اول، ویژگی‌های عدم مشارکت مردمی و تصمیم‌گیری از بالا به پایین، عدم پیاده‌مداری، انحصار کارکردی میدان برای طبقه خاص و میدان به عنوان محرکی برای حضور، در میداین مورد مطالعه مشاهده می‌شود. در (جدول ۵) شرح ویژگی‌های اجتماعی به طور جداگانه آورده شده است.

**• بعد عملکردی**

براساس تحلیل عملکردی نمونه‌های موردی پژوهش، اهمیت

جدول ۵. ویژگی‌های مشترک طراحی شهری-بعد اجتماعی. مأخذ: نگارندگان.

نمونه‌های دارای ویژگی	شرح ویژگی	ویژگی	بعد
تمامی میداین نمونه آماری	به طور نسبی تغییرات شکل شهر همزمان با تغییرات ساخت قدرت و نظام حکومتی است و در زمان پهلوی اول، شهرسازی ابزاری برای نمایش اقتدار و رسیدن به اهداف خاص حکومت شد. جز اندک افراد به اصطلاح روشن فکر آن زمان عموم مردم مشارکتی در تغییر شکل شهر و ساخت میدان‌ها و خیابان‌ها نداشتند. "شهردار آن زمان تهران سرهنگ کریم آقا بود جمهوری بود، با توجه به نقشه خیابان‌های جدید، شب‌ها پرچم قرمزی روی خانه یا دکان مردم نصب و قبل آنکه مالکان بتوانند نقل مکان و اثاث خود را جابجا کنند شروع به خرابی می‌کرد". برای جلوگیری این اتفاقات در سال ۱۳۰۷ در مجلس تصویب شد از قبل به مالکین اطلاع داده و خسارات آنها جبران شود (مکی، ۱۳۶۱: ۴۵۲). نبود حس مسئولیت به قانون، قانون‌گریزی را امری مزمن و مسری بر اذهان ایرانی کرد (پاکزاد، ۱۳۹۵: ۱۸۳).	شکل‌گیری فضا بر اساس سیاست‌های اعمال از بالا به پایین عدم مشارکت مردمی	اجتماعی
	با گذشت سال‌ها و افزایش تعداد اتومبیل‌ها عرصه برای حضور پیاده‌ها تنگ‌تر شد و حضور پیاده‌ها تنها در پیاده‌روها امکان پذیر بود و قرار گرفتن این میداین در کنار مراکز اداری ایستگاه‌های وسایط نقلیه، میدان تبدیل به گره ترافیکی وسایل نقلیه موتوری گشت و چهره این مکان‌ها را خدشه‌دار شد.	عدم پیاده‌مداری	
	به دلیل تازگی و مدرن بودن کالبد و عملکردهای میدان‌ها انتظار نمی‌رفت جامعه سنتی توانایی و رغبت استفاده از این فضاها را داشته باشد. طبقه اجتماعی روشن فکر <sup>۱۵</sup> اولین استفاده‌کنندگان این میداین بودند. کافه‌ها به عنوان مکانی برای وقت‌گذرانی طبقات فرادست، تحصیل کرده‌ها و فرنگ‌رفته‌ها یکی از عناصر نوگرایانه است که در میدان‌های پهلوی اول وجود دارد. این میدان‌ها بیشتر برای استفاده ماشین طراحی شده بود با اینکه تا مدت‌ها پس از ساخت آنها در شهرهای کوچکتر ماشین وجود نداشت. در این دوره روند تفکیک طبقات اجتماعی دارا و ندار نیز شدت گرفت و اصطلاح شمال و جنوب شهر رایج شد (پاکزاد، ۱۳۹۵: ۱۸۲).	انحصار در کارکرد میدان برای طبقه خاص جامعه	
	میدان با حضور مردم معنا پیدا می‌کند و زمینه‌ای است برای حضور هرچه بیشتر شهروندان در عرصه‌های اجتماعی. از اهداف رضاخان که بوسیله شهرسازی به آن تحقق خشید کشیدن مردم علی‌الخصوص زنان از عرصه خصوصی به عرصه شهر و اجتماع بود. با اینکه میدان‌های ساخته شده شاخصه‌های اصلی میدان را ندارد و بیشتر برای ماشین طراحی شده تا انسان، برون‌گرایی، باعث افزایش حضور مردم نسبت به گذشته شد. میداین دارای عملکردهای متنوع مانند مغازه‌ها به سبک جدید، کافه‌ها، سینماها، هتل‌ها باعث رواج زندگی شبانه در آنها می‌شود. برای اولین بار زنان در این محل‌ها حضور می‌یافتند.	میدان به عنوان محرک ایجاد حضور <sup>۱۶</sup>	

جدول ۶. ویژگی‌های مشترک طراحی شهری-بعد عملکردی. مأخذ: نگارندگان.

نمونه‌های دارای ویژگی	شرح ویژگی	ویژگی	بعد
تمامی میداین نمونه آماری	در وسط هر میدان فضای سبز که به صورت جزیره در وسط میدان و ایجاد شکل فلکه جهت سهولت عبور وسایل نقلیه وجود دارد. میدان‌های دایره‌شکل، فضای سبز بصورت چمن و گل و بوته، در شکل‌های مستطیل درخت هم در کنار دیگر عناصر طبیعی وجود دارد. پارک اولین بار در کنار میداین با عملکرد تفریح و گذراندن اوقات فراغت شکل می‌گیرد. رضاشاه به درختکاری و حفظ درختان اهمیت می‌داد و از قطع درختان جلوگیری می‌کرد. مانند میدان شهرداری رشت، سبزه میدان قزوین.	اهمیت به فضای سبز و پارک(عنصر وارداتی)	اجتماعی
	ویژگی قابل توجهی که باعث می‌شود زندگی در تمام ساعات شبانه روز در عرصه میدان جریان داشته باشد وجود عملکردهای متنوع در این مکان‌هاست. در میداین حکومتی هم با وجود انبوه ساختمان‌های اداری، وجود کاربری‌هایی چون مغازه‌ها، کافه‌ها و سینماها سبب به وجود آوردن فضایی متنوع می‌شود. ماهیت عملکردی فضاهای جدید در غالب میداین در محل تقاطع خیابان‌ها به عنوان تسهیل در حرکت سواره بدون نیاز به چراغ راهنمایی بود.	اختلاط عملکردی تسهیل ترافیک سواره	بعد عملکردی
	ساخت سازماندهی جدید فضایی در رقابت با سازمان فضای شهر سنتی، عملکردهای جدید شهری چون ساختمان شهرداری، پست، سینما در کنار مراکز نوپا شکل می‌گیرند.	تمرکز در کارکردهای جدید	

فعالیت‌های اطراف میدان، به عنوان اصول طراحی شهری تدوین شد.

در پاسخ به این پرسش که «چه ارتباطی بین اصول سازمان‌دهنده فرم میداین و تحولات زمینه‌ای رخ داده آن دوران وجود دارد؟» می‌توان از از تئوری تولید فضای هنری لفور استفاده کرد. لفور (Lefebvre, 1991) سه گونه فضایی را متصور می‌شود. فضاهای بازنماینده، کنش‌های فضایی، فضای بازنمایی‌ها. به عقیده لفور فضا دیالکتیکی از امر ذهنی و عینی است که از خلال کنش افراد نمود فیزیکی پیدا می‌کند. فضای بازنمایی شده با قدرت و ایدئولوژی حاکم در ارتباط است و نمود آن را در خیابان‌ها، معابر شهری، میداین، مجسمه‌ها و ساختمان‌ها می‌توان دید. البته مد نظر لفور ریخت‌نمایی است که از نحوه قرارگیری اینها کنار هم حاصل می‌شود. قدرت حاکم از طریق ذهنی کردن فضا سعی در تصرف و بازتولید آن در جهت اهداف و مقاصد خود دارد. لفور معتقد است فضای بازنمایی شده نسبت به دو فضای دیگر از اولویت بیشتری برخوردار است. در واقع براساس نظریه فضای بازنمایی شده لفور یعنی فضایی که جهت بیان مقاصد قدرت حاکم براساس زبان مشخصی شکل گرفته می‌توان ارتباط مقاصد سیاسی قوای حاکمه و تحولات رخ داده با زبان مشترک طراحی این میداین را چنین بیان کرد:

۱. شکل‌گیری و تولید فضاها در این دوران توسط حکومت مرکزی و بدون مشارکت مردم صورت پذیرفته است و این فرآیند شکل‌گیری در دول متمرکز هم‌چون پهلوی اول قابل مشاهده است.

۲. نتیجه حاصل از ویژگی شماره (۱) یکپارچگی کالبدی در طراحی جداره‌ها و بدنه‌های شکل‌دهنده به فضاست. که این امر به صورت ضمنی براساس اهداف «ملی‌گرایانه» پهلوی اول که سعی در سلطه یک فرهنگ بر سایر فرهنگ‌ها داشت، صورت گرفته است.

۳. براساس نمایش تسلط حاکم کشور در فضاهای تولید شده یک عنصر مسلط در فضای میدان کشش فضایی به سمت خود ایجاد می‌کند و کشش فضایی به سمت کارکردهای جدید و مدرن ایجاد شده توسط حکومت مرکزی صورت می‌گیرد. مانند ساختمان‌های شهرداری یا بانک یا پست و ...

۴. کالبد معماری این بناها در ارتباط با بیان باستانی از معماری کهن ایران به صلابت بیشتر شاه و قوه حاکمه تأکید می‌کند و این امر با ایجاد تقارن‌ها قوت بیشتر می‌یابد.

۵. در راستای تأکید بر «تمرکزگرایی» و «اقتدارگرایی» قوای حاکمه، سازمان‌دهی در قالب تأکید بر مرکز میدان از طریق ایجاد مجسمه‌های شاه در مرکز صورت می‌گیرد، البته چنین بیان فضایی از فضاهای شهری اروپایی به عاریت گرفته شد.

۶. حضور این آثار (به خصوص مجسمه شاه) مؤید آن است

به فضای سبز، اختلاط عملکردی، تسهیل ترافیک سواره و تمرکز در کارکردهای جدید در آنها مشاهده می‌شود. در (جدول ۶) به تفصیل به شرح ویژگی‌های عملکردی پرداخته شده است.

### نتیجه‌گیری

چنانچه از چارچوب نظری پژوهش برآمد در تولید و بازتولید فضاهای شهری و به طور ویژه میدان در این پژوهش، دو جریان عمده در زبان طراحی شهری میداین شکل گرفته در دوره پهلوی اول مؤثر بوده است. جریان اول ورود مدرنیته و تأثیر آن بر نظام‌های سیاسی، اقتصادی، اجتماعی، فرهنگی، سبک زندگی و نوسازی شهری است که تحولات رخ داده نیازمند شکل جدیدی از فضاهای شهری متناسب با تحولات زمانه خود است. جریان دوم در اثر تداوم روندهایی جاری از دوره‌های پیشین است که به صورت کالبدی بر شکل و ریخت فضای شهری تأثیر دارد. هر کدام از جریان‌ها در زبان هر یک از ابعاد طراحی شهری تأثیر داشته‌اند.

این پژوهش در راستای پاسخ به پرسش اصلی پژوهش، دو پرسش خرد داشت؛ پرسش خرد دوم که به دنبال تحولات رخ داده در دوره پهلوی اول در ارتباط با زمینه‌های سیاسی، فرهنگی، اجتماعی، اقتصادی و نوسازی شهری بود، تلاش کرد تا تحولات را در ابعاد اجتماعی، فرهنگی، سبک زندگی، نوسازی شهری، اقتصادی توضیح دهد. سپس براساس تحلیل محتوای هر یک از میداین شکل گرفته در این دوره زبان طراحی شهری آنها براساس ابعاد پنجگانه طراحی فضای شهری تدوین شد. در پاسخ به پرسش مرتبط با اصول سازماندهی فضایی در میداین شکل گرفته و در بعد ریخت‌شناسی مرکزیت، تقارن در هندسه پلان میداین، فرم میدان به صورت میدان مسلط، تداوم در کالبد فضای شهری، ریخت‌فلکه گونه به عنوان اصول طراحی تدوین شد؛ در بعد بصری خط آسمان هماهنگ و یکنواخت، افزایش نفوذپذیری و شفافیت به صورت ساخت نماهای برون‌گرا، توجه به منظر شهری شبانه، وجود ریتم، هماهنگی و یکپارچگی به عنوان اصول طراحی تدوین شد؛ در بعد ادراکی انقطاع از گذشته نزدیک و البته اتصال به گذشته دور (باستان)، نمادگرایی، تغییر در ارزش‌های کارکردی عناصر مستقر در اطراف میدان، به عنوان اصول طراحی تدوین شد. در بعد اجتماعی نگاه یک جانبه به تولید فضا از طرف قوای حاکم، توجه بیشتر به ابعاد عملکردی سواره به جای پیاده، تولید فضا برای استفاده انحصاری قشر خاص، ایجاد محرک برای حضور زنان در فضاهای شهری به عنوان اصول طراحی شهری شدند؛ در بعد عملکردی، توجه به تسهیل حرکت خودرو، اهمیت فضای سبز و اختلاط کارکردی با کاربری‌های جدید برای

مبتنی بر «ملی‌گرایی»، «باستان‌گرایی»، «تمرکزگرایی» و «اقتدارگرایی» است.

#### پی‌نوشت‌ها

۱. Eugene Henard (1903-1909).
۲. این جامعه ترکیبی از سازمان‌های اجتماعی قلمداد می‌شود که هر کدام به شکل مستقل، از قدرت و آزادی عمل بالایی برای کنترل اجتماعی برخوردارند و به این دلیل قدرتمند محسوب می‌شوند که در آن، قواعد حاکم بر رفتار مردم به وسیله قانون‌گذاری دولتی و تصمیمات اجرایی تعیین نمی‌شود، بلکه این امر را سازمان‌های اجتماعی بر عهده دارند.
۳. The Social Reproduction of Space.
۴. The Spatial Action.
۵. The Spatialized Body.
۶. Representational Spaces.
۷. Spatial Practices.
۸. Space of Representations.
۹. در این بین میادینی از جمله میدان‌های توپخانه تهران و بهارستان تهران وجود دارد که قبل از دوره پهلوی شکل گرفته‌اند و تغییرات قابل توجهی در دوره پهلوی اول داشته‌اند، در نمونه آماری پژوهش حاضر جای گرفته‌اند.
۱۰. Dominated square: میادین جهت‌دار در تقسیم‌بندی زوکر به میادینی اشاره می‌کند که در آن یک عنصر مهم در جداره کشش فضایی پدید می‌آورد.
۱۱. منظور از گذشته در اینجا گذشته نزدیک و دوران اسلامی است.
۱۲. منظور از تجاری در اینجا به سبک اروپایی در تقابل با بازار سنتی موجود در شهرهای ایران است. / ۱۳. این ویژگی برای میادین پهلوی اول بعد از گذشت سال‌ها به وجود آمده است. / ۱۴. ویژگی نمایشی بودن با بعد عملکردی مرتبط است. این ویژگی در کنار تشریفاتی بودن میادین به علت عدم تکرار در این قسمت آورده شده است. / ۱۵. جامعه مطلع از تغییرات روز جامعه و اروپا دیده که خواستار تغییر و تحول سریع ایران و نو شدن و مدرن شدن بودند.
۱۶. حضور مردان و زنان تواما برای اولین بار در ایران به ویژگی‌های فضاهای شهری اضافه شد.

#### فهرست منابع

- آبراهامیان، پروانه. ۱۳۸۰. *ایران بین دو انقلاب از انقلاب مشروطه تا انقلاب اسلامی*. ت: فیروزمند، کاظم، شمس‌آوری، حسن و مدیرشانه‌چی، محسن. تهران: نشر مرکز.
- ابراهیمی، غلامرضا، سلطان‌زاده، حسین و میرشاهزاده، شروین. ۱۳۹۶. تأثیر نوگرایی سبک زندگی در معماری خانه‌های دوره پهلوی اول، شهر همدان. نشریه مدیریت شهری، (۴۷): ۵۰۵-۵۲۲.
- اتابکی، تورج. ۱۳۸۳. *تجدد آمرانه: جامعه و دولت در عصر رضاشاه*. ت: حقیقت‌خواه، مهدی. تهران: انتشارات ققنوس.
- احمدی، بابک. ۱۳۷۷. *معمای مدرنیته*. تهران: مرکز.
- اشرف نظری، علی. ۱۳۸۶. *ناسیونالیسم و هویت ایرانی مطالعه موردی دوره پهلوی اول*. پژوهش حقوق و سیاست، (۲۲): ۱۴۱-۱۷۲.
- اهری، زهرا و حبیبی، سیدمحسن. ۱۳۹۴. *میدان بهارستان: تجربه نوآوری در فضای شهری ایرانی*. تهران: دفتر پژوهش‌های فرهنگی.
- بانی مسعود، امیر. ۱۳۸۷. *معماری معاصر ایران*. تهران: نشر هنر معماری قرن.
- بحرینی، حسین و خسروی، حسین. ۱۳۹۳. *راهنمای طراحی فضاهای شهری*. جلد اول. جداره فضای شهری. تهران: انتشارات دانشگاه تهران.
- بمانیان، محمدرضا. ۱۳۸۵. عوامل مؤثر بر شکل‌گیری معماری و شهرسازی در دوره پهلوی اول. *دو فصلنامه مدرس هنر*، (۱): ۸-۱.
- پازوکی، ناصر و شادمهر، عبدالکریم. ۱۳۸۵. آثار ثبت شده ایران در فهرست آثار ملی (از ۱۳۱۰/۰۶/۲۴ تا ۱۳۸۴/۰۶/۲۴). تهران: سازمان میراث فرهنگی کشور.

که چون میدان ساخته دست حکومت است، مجسمه آن نیز می‌تواند نماد حاکمیت و حضور شاه در فضای شهری متصور باشد.

۷. سیاست جدایی دین از سیاست رضاخان و نیز به حاشیه راندن عوامل مذهبی در تولید فضاهای جدید با حذف عناصر مذهبی در اطراف میدان کاملاً مشهود است. مسجد که زمانی عنصر اصلی میادین بود جای خود را به عناصر مدرن و جدید می‌دهد.
  ۸. فضاهای جدید، که با کارکردهای جدید اطراف خود، نه برای همه جامعه ایرانی بلکه برای قشر خاصی تولید می‌شود. استفاده‌کنندگان فضا طبقه خاص تحصیل کرده و فرنگ دیده هستند که به نوعی فضاهای جدید تولید شده عامل جدایی‌گزینی اجتماعی میان طرفداران مدرنیته با سنت را فراهم می‌کند.
  ۹. عناصر عصر جدید در اطراف این میادین باعث حضور اقشار تحصیل کرده و فرنگ دیده می‌شود و این امر حضور زنان را در این فضاها تقویت می‌کند، فضاهایی که حضور زنان پذیرفته‌تر از حضور فضاهای سنتی است.
  ۱۰. با حذف مفاهیم کهن و شکل‌گیری مفاهیم جدیدی از عناصر شهری چون میدان و خیابان عرضه می‌شود. میدان برخلاف گذشته مکانی برای تظاهرات اجتماعی نیست. میدان بیشتر به عنوان تسهیل حرکت خودرو مدنظر قرار می‌گیرد.
  ۱۱. با وجود رویکردهای غالب در شکل‌دهی به کالبدهای معماری براساس باستان‌گرایی، معماری بین‌الملل و تقلید از معماری غرب هنوز می‌توان المان‌های معماری دوره قاجار را در بدنه‌سازی مشاهده کرد.
  ۱۲. فضاهای بازنمایی شده حتی در نام‌گذاری نیز به نوعی ارجاع خود را به نام‌های منتسب به قوای حاکمه می‌دهند. میادین با اسم میدان شاه، شاهپور، پهلوی، مجسمه نمونه‌ای از چنین بازنمایی است.
  ۱۳. در بیان معماری فضاهای ساخته‌شده تمام اهتمام و تلاش بر این بود که به انقطاع از گذشته و نگاه به روز و آینده باشد. این غیر از چیزی است که در نگاه به عناصر معماری گذشته و کهن ایران مدنظر است.
- در نهایت در راستای تأیید فرضیه اصلی پژوهش «ارتباط معناداری بین ابعاد طراحی شهری میادین دوره پهلوی اول و تحولات تاریخی، سیاسی، اجتماعی، فرهنگی، اقتصادی آن دوران وجود دارد»، نشان داده شد که در زبان طراحی فضاهای جدید تولید شده، هم جریان مدرنیته و هم جریان روندهای جاری هر دو مؤثر بوده‌اند و این زبان در تمام ابعاد طراحی شهری، در راستای بازنمایی فضایی است از طرف حکومت مرکزی که از طریق آن بتواند ساختار اذهان عمومی را براساس ایدئولوژی‌های خود سازمان دهد. ایدئولوژی که



- ملک زاده، الهام و بقائی، محمد. ۱۳۹۵. درآمدی تحلیلی بر سیاست‌های فرهنگی-مذهبی پهلوی اول و دوم. *فصلنامه گنجینه اسناد*، ۲۶: (۱۰۲): ۷۶-۹۵.
- مهدی‌زاده، سارا و حناچی، پیروز. ۱۳۹۵. نقش معماران و باستان‌شناسان غربی در مرمت بناهای تاریخی ایران در دوران پهلوی. *نشریه هنرهای زیبا*، ۲۱ (۳): ۱۴-۵.
- نجف زاده، مهدی و عباسی شاهکوه، مهدی. ۱۳۹۲. پیامدهای ساخت دولت مدرن پهلوی اول بر جامعه شبکه‌ای ایران. *فصلنامه مطالعات سیاسی*، (۲۰): ۶۹-۹۰.
- نصر، طاهره. ۱۳۸۳. معماری و شهرسازی شیراز در دوره پهلوی (۱۳۵۷-۱۳۰۰ خورشیدی). تهران: روزنه کار.
- وحدت‌زاده، وحید. ۱۳۸۶. تأملی بر شهرسازی دوره پهلوی اول؛ مطالعه موردی شهر یزد. *هنرهای زیبا*، (۳۱): ۵-۱۴.
- Bacon, E. N. (1968). *Design of City*. London: Thames and Hudson.
- Carmona, M., Heath, T., Oc, T. & Tiesdell, T. (2003). *Public Places Urban Spaces, The Dimensions of Urban Design*, Oxford: Architectural Press.
- Counter, D. (1977). *The Psychology of Place*. London: Architectural Press LTD.
- Cuthbert, A. R. (2006). *The Form of Cities-Political Economy and Urban Design*. United Kingdom: Blackwell Publishing.
- Goonewardena, K. & Milgram, S. (2008). *Space, Difference, Every Day life*. New York: Routledge.
- Lefebvre, H. (1991). *The Production Of Space*. Oxford: Blackwell.
- Merrifield, A. (1993). A Lefebvrian Reconciliation, *Transaction of the Institute of British Geographers. New Series*, 18(4): 516-531.
- Montgomery, J. (1998). Making a City: Urbanity, Vitality and Urban Design. *Journal of urban design*, (3): 93-116.
- Moughtin, C. (1991). *Urban Design: methods and techniques*. Oxford: Architectural Press.
- Panther, J. (1991). Participation in Design of Urban Space. *Landscape Design*, (200): 24-27.
- Rowe, C. & Koetter, K. (1978). *Collage City*. Massachusetts and London: The MIT Press, Cambridge.
- Shield, R. (1999). *Lefebvre, Love and Struggle*. London: Routledge.

- پاکزاد، جهان‌شاه. ۱۳۹۵. تاریخ شهر و شهرنشینی در ایران (دوره قاجار و پهلوی). تهران: آرمانشهر.
- جهانگللو، رامین. ۱۳۷۶. مدرن‌ها. تهران: مرکز.
- حبیبی، سید محسن. ۱۳۷۸. *از شار تا شهر*. تهران: انتشارات دانشگاه تهران.
- حبیبی، سید محسن. ۱۳۸۳. شرح جریان‌های فکری معماری و شهرسازی در ایران معاصر. تهران: دفتر پژوهش‌های فرهنگی.
- ستارزاده، داریوش. ۱۳۸۶. بررسی علل و چگونگی شکل‌گیری فضاهای شهری تبریز در دوره پهلوی اول. *طرح پژوهشی*. دانشگاه آزاد تبریز.
- صفری، سهیلا، شیخ نوری، محمدمیر و یوسفی‌فر، شهرام. ۱۳۹۳. اعتراضات مردم به نوسازی شهری در دوره پهلوی اول. *تحقیقات تاریخ اجتماعی*، ۴: (۱): ۶۰-۶۲.
- عادلوند، پدیده، سلحشور، زهرا و قلیچ‌خانی، آزاده. ۱۳۹۴. مجسمه میادین تهران از اقتدارگرایی پیکره‌ای تا فردگرایی انتزاعی. *فصلنامه منظر*، (۳۱): ۲۱-۱۴.
- علی‌الحسابی، مهران. ۱۳۸۳. تأثیر سیاست‌های نوسازی شهری در معماری و شهرسازی تهران. *فصلنامه معماری و فرهنگ*، ۶: (۱۹ و ۱۸): ۲۲-۲۵.
- قبادیان، وحید. ۱۳۹۲. سبک‌شناسی و مبانی نظری معماری معاصر ایران. تهران: مؤسسه علم معمار.
- کاتوزیان، همایون. ۱۳۷۴. *اقتصاد سیاسی ایران*. تهران: انتشارات پاپیروس.
- کاشانی‌جو، خشایار و مفیدی شمیرانی، مجید. ۱۳۸۸. سیر تحول نظریه‌های مرتبط با حمل‌ونقل درون‌شهری. *نشریه هویت شهر*، (۴): ۱۴-۳.
- کیانی، مصطفی. ۱۳۸۳. معماری دوره پهلوی اول، دگرگونی اندیشه‌ها، پیدایش و شکل‌گیری معماری دوره بیست ساله معاصر ایران. تهران: مطالعات تاریخ معاصر ایران.
- محمدزاده مهر، فرخ. ۱۳۸۱. میدان توپخانه تهران، نگاهی به سیر تداوم و تحول در فضاهای شهری. تهران: پیام سیما.
- محمدی، محمد علی. ۱۳۷۷. *چکیده‌ای از رویدادهای یک‌صدساله اخیر اهواز*. تهران: انتشارات تورنگ.
- مذهب، بهاره و سهیلی، جمال‌الدین. ۱۳۹۲. سبزه میدان قزوین در گذر زمان، همایش ملی معماری و شهرسازی انسان‌گرا. قزوین: دانشگاه آزاد اسلامی قزوین.
- مکی، حسین. ۱۳۶۱. *تاریخ بیست ساله ایران*. جلد چهارم. تهران: انتشارات کاویان.

#### COPYRIGHTS

Copyright for this article is retained by the author(s), with publication rights granted to the Bagh-e Nazar Journal. This is an open-access article distributed under the terms and conditions of the Creative Commons Attribution License (<https://creativecommons.org/licenses/by/4.0/>).



#### نحوه ارجاع به این مقاله

میرمظفری، هدا و عبدالله زاده طرف، اکبر. ۱۳۹۷. بازشناسی اصول طراحی شهری میادین شکل گرفته در دوره پهلوی اول. *باغ نظر*، ۱۵ (۶۱): ۲۵-۳۸.

DOI: 10.22034/bagh.2018.63861

URL: [http://www.bagh-sj.com/article\\_63861\\_en.html](http://www.bagh-sj.com/article_63861_en.html)

