

ترجمه انگلیسی این مقاله نیز با عنوان:  
Studying the Effectiveness of the Mental Patterns of the Timurid Rulers on  
the Timurid landscaping with the Cultural History Approach  
(Cases: Noe, Shomal and Meidan Gardens in Samarkand)  
در همین شماره مجله به چاپ رسیده است.

## مطالعه اثربخشی الگوهای ذهنی حاکمان تیموری بر باغ‌سازی تیموری با رویکرد تاریخ فرهنگی (نمونه موردی: باغ‌های نو، شمال و میدان در سمرقند)

شمیم اخوان\*، نادیا معقولی<sup>۲</sup>

۱. کارشناس ارشد معماری، مؤسسه آموزش عالی طبری، بابل، ایران.  
۲. دکتری پژوهش هنر، استادیار دانشگاه آزاد اسلامی، واحد قائمشهر، ایران.

تاریخ دریافت: ۹۷/۰۴/۰۱ تاریخ اصلاح: ۹۷/۰۹/۲۰ تاریخ پذیرش: ۹۸/۰۲/۰۲ تاریخ انتشار: ۹۹/۰۲/۰۱

### چکیده

**بیان مسئله:** باغ ایرانی تبلور اندیشه، فرهنگ و باور جامعه ایرانی در طی تاریخ است. در این میان، عصر تیموری تأثیر بسزایی بر باغ‌سازی ایرانی و پیشرفت و معرفی آن به جهان داشته است. از این رو ارزیابی باغ‌سازی تیموری و اندیشه پنهان در پس آن می‌تواند آموزه‌ای برای منظرسازان امروز باشد.  
**هدف:** پژوهش حاضر در تلاش است تا با بررسی نمونه‌هایی از باغ‌های عصر تیموری، تأثیرات الگوهای ذهنی و فرهنگی حکام تیموری را، بر باغ‌سازی این عصر و ظهور ویژگی‌های کالبدی جدید در باغ را شناسایی کند. هدف اصلی پژوهش شناسایی تأثیرات الگوهای ذهنی و فرهنگی حاکمان تیموری بر باغ‌سازی عصر تیموری است.

**روش تحقیق:** برای دستیابی به سؤال پژوهش، ابتدا باغ‌سازی عصر تیموری و ویژگی آن بررسی شده و سپس الگوهای ذهنی و جهان‌بینی سلسله تیموری با استناد به گفته مورخان و نویسندگان حاضر در دربار، ارزیابی شده است. در پایان با کمک رویکرد تاریخ فرهنگی، رابطه میان دو مؤلفه الگوی ذهنی حکام تیموری و باغ‌سازی عصر تیموری شناسایی و نمود این رابطه در نمونه‌های موردی تطبیق داده شده است. این پژوهش به لحاظ هدف بنیادی بوده و داده‌ها به صورت تحلیلی-تاریخی مورد بررسی قرار گرفته و به شیوه اسنادی و با استفاده از کتابخانه و سایت‌های اینترنتی اطلاعات لازم جمع‌آوری شده است.  
**نتیجه‌گیری:** نتایج پژوهش حاکی از آن است که برخی مبانی فرهنگی و الگوهای ذهنی تیموریان همچون: (رونق اقتصادی، آبادانی شهرها، احترام به سنت عشایری، ارج نهادن به هنرمندان، قدرت‌نمایی و ...) بر باغ‌سازی عصر تیموری تأثیر بسزایی گذاشته است و خلق فضاهایی همچون سراپرده در باغ تیموری و تبدیل باغ به نماد قدرت و تجلی رونق اقتصادی حکومت، از نتایج این الگوهای ذهنی و مبانی فرهنگی است.

**واژگان کلیدی:** باغ‌سازی، عصر تیموری، رویکرد تاریخ فرهنگی، الگوی ذهنی.

باغ‌سازی ایرانی، آن را متناسب با فرهنگ خویش زینت داده و بر شکوه آن افزودند.  
باغ ایرانی در مفهوم وسیع خود «فرآورده هنر زیستن است و در ایجاد رابطه میان انسان و طبیعت و در نظام هستی ره‌آورد تمدن پرمایه ایران زمین است» (گودرزی سروش و مختاباد امرائی، ۱۳۹۲، ۵۶) و باغ‌سازی ایرانی را «می‌توان گونه‌ای از

### مقدمه و بیان مسئله

باغ و باغ‌سازی ایرانی نه تنها نماد فرهنگی کشور ایران است بلکه توانسته الگوی باغ‌سازی برای سایر حکومت‌ها طی قرون متمادی باشد. برخی از این حاکمان ضمن پیروی از الگوی

\* نویسنده مسئول: ۰۹۱۱۱۱۸۵۹۶، shamim.a1945@gmail.com

شهیدی (۱۳۸۷) در «باغ‌های گورکانی هند و علوم جغرافیایی (گذشته و حال)».

– مطالعاتی پیرامون بررسی تعاملات باغ‌سازی ایرانی در عصر تیموری و صفوی که به بررسی وجوه مشترک در این باغ‌سازی‌ها پرداخته‌اند: قلی‌پور و حیدر نتاج (۱۳۹۵) در «تأثیرات باغ‌های تیموری در سمرقند بر باغ‌های صفوی در اصفهان (خیابان چهارباغ)»، موسوی حاجی، تقوی و شریفی‌نژاد (۱۳۹۳) در «پژوهشی تطبیقی در ساختار کالبدی- فضایی باغ ایرانی در دوران صفوی و گورکانیان هند» و زمانی، لیلیان؛ امیرخانی و اخوت (۱۳۸۸) در «نگاهی بر چگونگی تعاملات باغ ایرانی و شهر از عصر تیموری تا پایان دوران صفوی».

– مطالعاتی که به توصیف ویژگی‌های تعدادی از باغ‌های تیموری پرداخته‌اند: حسینی (۱۳۹۰) در «چهارباغ مشهد تیموری در آیین تاریخی» و کریمیان سردشتی (۱۳۹۰) در «باغ‌های امیر تیمور گورکانی در شهر سمرقند».

در تمامی این پژوهش‌های صورت‌گرفته، مطالعه‌ای به صورت جدی پیرامون اندیشه نهان در پس این باغ‌سازی‌ها صورت نگرفته است. از این‌رو پژوهش حاضر تلاش دارد تا با تکیه بر رویکرد تاریخی- فرهنگی، الگوهای ذهنی و فرهنگی تأثیرگذار بر باغ‌سازی عصر تیموری را شناسایی کند.

### چارچوب نظری • رویکرد تاریخی فرهنگی

در تعریف معماری می‌توان گفت: «معماری در وهله اول منتج از عوامل اجتماعی- فرهنگی و طراحی مشتمل است بر پرفایده‌ترین تغییراتی که انسان در محیط مادی خود پدید می‌آورد؛ می‌توان چنین انگاشت که معماری عبارت است از هرگونه ساخت‌وسازی که محیط مادی را، براساس «قالب ذهنی» نظام‌بخشی، آگاهانه تغییر دهد» (راپاپورت، ۱۳۸۲، ۶۹). پس معماری هر منطقه‌ای، در هر دوره زمانی، متأثر از محیط فرهنگی آن است. چنانکه برخی اندیشمندان معتقدند: «معماری نیز همانند لباس و سایر وسایل انسانی وسیله‌ای است برای تطابق با محیط و آنچه این تطابق را ممکن می‌کند، فرهنگ یا به عبارتی نظام ذهنی اوست. از این‌رو می‌توان بنا را نماد و پدیده اساسی، فرهنگ و نشانه یک باور دانست» (مظفر، حسینی و عید مجیری، ۱۳۹۰). بنابراین برای شناخت درست معماری هر عصر و علل به‌کارگیری هریک از عناصر در معماری و منظر، نیاز به شناخت فرهنگ و نظام ذهنی مردم آن جامعه است.

دانشی که امروزه در بررسی‌های تاریخی مورد توجه قرار گرفته است، تاریخ فرهنگی است. تاریخ فرهنگی «دانشی میان‌رشته‌ای است که از علوم مربوط به حوزه فرهنگی به ویژه انسان‌شناسی، جامعه‌شناسی، مطالعات فرهنگی و امثال آن استفاده می‌کند. این

منظره‌پردازی مبتنی بر جهان‌بینی و فرهنگ سازندگان دانست» (حقیقت‌بین و انصاری، ۱۳۹۳، ۵۳). همچنین، «باغ‌سازی ایرانی به‌عنوان یکی از اصلی‌ترین پدیده‌ها در ساختار شکل‌دهنده به معماری و ساخت محوطه‌ها و فضاهای باز در تاریخ ایران و تمام سرزمین‌های تحت نفوذ آن حضور داشته است. به واسطه این حضور، ایرانیان در تمام شئون زندگی فردی و جمعی خود، ارتباط نزدیکی با این سنت و پدیده کهن داشته‌اند» (بمانیان و صالح، ۱۳۹۰، ۷۹).

در راستای هدف پژوهش، ابتدا باغ‌سازی عصر تیموری، سپس الگوی ذهنی و جهان‌بینی حاکمان تیموری بررسی می‌شود تا بتوان با بررسی باغ‌های تیموری، نمود نظام فکری این سلسله را شناسایی کرد. این پژوهش به دنبال بررسی باغ‌سازی عصر تیموری و چگونگی تأثیرپذیری باغ‌سازی این دوره از الگوهای ذهنی حکام تیموری است، تا بتوان با بررسی نتایج گامی در شناخت بهتر این باغ‌ها برداشت.

از این‌رو مقاله حاضر در پی پاسخ به این سؤالات است که الگوهای ذهنی و جهان‌بینی حاکمان تیموری چه بوده است؟ و این الگوها چگونه در باغ‌سازی این دوره تجلی یافته است؟

### روش تحقیق

این پژوهش با روش تحلیلی-تاریخی و با هدف بنیادی صورت گرفته است. در این پژوهش ابتدا با استناد بر مدارک معتبر، باغ‌سازی عصر تیموری، ویژگی‌ها و عناصر کالبدی آن بررسی شده است. سپس با نظر به رویکرد پژوهش (تاریخ فرهنگی ذهنیت) افق‌های ذهنی حاکمان تیموری شناسایی و در مرحله بعد رابطه میان این الگوهای ذهنی و تجلی آن در باغ‌سازی عصر تیموری در قالب جدولی تبیین شده است. در پایان با بررسی نمونه‌های موردی، نمود ذهنیت و نظام فکری حکام تیموری در سه باغ (شمال، میدان و باغ نو) مشخص و نتایج در قالب جدولی ارائه شده است.

### پیشینه تحقیق

تحقیقات متنوع بسیاری پیرامون باغ ایرانی، ویژگی‌ها، هندسه و مفهوم آن و همچنین الگوی باغ‌سازی ایرانی و تأثیر آن بر باغ‌سازی سایر ملل به ویژه همسایگان کشور ایران، در ادوار تاریخی مختلف انجام شده است، اما در باب باغ‌سازی تیموری پژوهش‌های معدودی صورت پذیرفته است که در ادامه به برخی از آن‌ها پرداخته می‌شود.

– مطالعاتی که به بررسی اثرات متقابل باغ‌سازی عصر تیموریان در ایران و باغ‌سازی گورکانیان در هند تأکید دارد، از جمله: انصاری (۱۳۹۰) در «باغ ایرانی، زبان مشترک منظر در ایران و هند»، حیدری و بهبهانی (۱۳۹۵) در «کهن الگوی باغ ایرانی و انتقال این الگو به سمرقند (باغ‌های تیموری)»، و وسکوت،

### باغ‌سازی عصر تیموری (چهارباغ تیموری)

پیرامون باغ‌سازی عصر تیموری باید گفت: «دوران تیموریان شروع رنسانس باغ‌سازی ایران است که کوشک به تدریج به عنوان عنصر ثابت جایگزین سراپرده در باغ‌چادرهای پادشاهان این دوره شد» (انصاری، ۱۳۹۰، ۸). همچنین، «از سده هشتم تا پایان دهم، بیشترین معنای کاربری چهارباغ همانا باغ حاکم‌نشین بوده است» (مسعود، امین‌پور و آقاشریفیان اصفهانی، ۱۳۹۴، ۱۸۸). وصف چهارباغ در ارشادالزراعه بدین صورت است: «باغ از یک پلان طولی با ساختمان اصلی بنا شده بر روی تراس جنوبی در انتهای محور اصلی دارای یک کانال و مسیر پیاده سنگ‌فرش برخوردار است» (منصوری و حیدرتاج، ۱۳۸۸، ۲۸).

### جامعه آماری

جهت بررسی و تحلیل تعداد سه باغ از دوره تیموری انتخاب شده است.

#### • نمونه ۱: باغ نو

یکی از باغ‌های اطراف سمرقند که مورخان بسیاری از آن سخن رانده‌اند و به دستور تیمور ساخته شده است، باغ نو است. «کلاویخو» درباره آن می‌گوید: «گرداگرد این درختستان دیواری بلند و چارگوش بود. در هر یک از چهار گوشه‌ای آن برجی گرد و بسیار بلند بود، دیوار نیز از بلندی و استحکام مانند برج‌ها بود. در میان این درختستان کاخ بزرگی بود که به شکل صلیب پی ریزی شده بود و حوض آب بزرگی در برابر آن کنده بودند. این کاخ با باغ بزرگی که برگرد خویش دارد زیباترین کاخی بود که دیده بودیم و کاشی‌های زرین و آبی آرایش آن بسیار زیباتر از همه جا بود» (کلاویخو، ۱۳۷۴، ۲۳۲).

#### • نمونه ۲: باغ شمال

باغ دیگری که در زمان حیات تیمور سال (۱۳۹۶م) ساخت آن آغاز و هنرمندان بسیاری در ساخت آن همکاری داشتند باغ شمال است. «شرف‌الدین علی یزدی» در «ظفرنامه تیموری» درباره آن می‌گوید: «حضرت صاحبقرانی به باغی که به طرف شمالی معموره سمرقند احداث فرموده بود- و به باغ شمال مشهور- نقل فرمود... فرمان قضا جریان به صدور پیوست که در آن باغ فردوس وش، قصری رفیع دلکش و عشرت‌گاهی به غایت خوش، به اسم خدرمعلی، دختر امیرزاده میرانشاعه بیکیزی سلطان بپردازند. مهندسان کاردان و معماران چابک‌دست روشن‌روان که از تمام ممالک فارس و عراق و آذربایجان و دارالسلام و دیگر بلاد به دارالسلطنه جمع شده بودند... به هر رکنی از آن ستونی از سنگ مرمر- که از تبریز نقل نموده بودند- نصب کردند سطوح دیوارش را به لاجورد و زر چنان طرفه و درخور منقش ساختند...» (یزدی، ۱۳۸۷، ۴۸۸-۴۹۷). همچنین شامی در توصیف این باغ آورده است: «کوشکی به تکلف عالی و ایوانی مؤسس بر بنیان مجد و معالی بنیاد نهادند و حوالی آن باغ و بستان پیراستند چون جان

رویگرد تاریخی به سیر شکل‌گیری، تحول و دگرگونی فرهنگ و به تعبیر دیگر نوعی شناخت توصیفی-روایی از فرهنگ ناظر است» (شمشیرگرها، ۱۳۹۵، ۱۲۶). درباره اهمیت مطالعات تاریخ فرهنگی باید گفت: «تحولات فرهنگی در مناسک، آیین‌ها و عقاید فرآیندی جای دارد و از این‌رو، باید آنها را در یک روند بررسی کرد. مطالعات تاریخ فرهنگی نسخه‌های فرهنگی را در اختیار ما قرار می‌دهد که به کمک آن شناخت بهتری مثلاً از هویت ایرانی و بحران‌های آن پیدا می‌کنیم» (ذکایی، ۱۳۹۳، ۸۹). از این‌رو مسئله (تاریخ فرهنگی)، می‌تواند رویکرد مناسبی برای ارزیابی مصادیق معماری و منظر هر عصر باشد.

حال در پاسخ به این سؤال که چگونه می‌توان از اندیشه حاکمان یک عصر به اندیشه عموم مردم جامعه در آن عصر دست یافت؟ باید گفت، امروزه صورت‌های تازه‌ای از تاریخ ذهنیت مطرح شده است: «در این نوع از تاریخ، هم چیزهای مادی و غیرمادی که عوام ساخته‌اند اهمیت دارد و هم مقبولیت ساخته‌ها و اندیشه‌های خواص جامعه در میان عوام. به سخن دیگر، در تاریخ خاطره جمعی همچنان به فرهنگ عوام توجه می‌شود؛ اما اساس به این است که افق ذهنی هر جامعه یک کل واحد است و ساخته‌های عوام و خواص از جهان فرهنگی واحد برمی‌آید و میان آنها انشفاق بنیادی نیست» (قیومی بیدهدنی و شمس، ۱۳۹۱، ۱۰).

در راستای پژوهش یکی از راه‌های دستیابی به الگوهای ذهنی و فرهنگ مردم یک جامعه در قرون گذشته، مطالعه سفرنامه‌های سیاحان است، زیرا «سیاحان براساس پایگاه اجتماعی و رویکرد فرهنگی و سیاسی خود هر کدام با طرح زمینه‌های مختلف اجتماعی به تقویت تاریخ خرد، تاریخ زنان، فرهنگ عامه، باورها و اخلاق اجتماعی-دینی، سمبل‌ها و نمادهای هویت ملی و محلی پرداخته‌اند که خوانش فرهنگی و شناخت بهتر از زوایای متنوع جامعه ایران را امکان‌پذیر کرده‌اند» (احمدزاده، ۱۳۹۴، ۱۱۱). تلاش می‌شود، طی پژوهش به کمک رویکرد تاریخ فرهنگی و با مطالعه سفرنامه و توصیف مورخان از باغ‌های حکام تیموری و بررسی الگوهای ذهنی و فرهنگی حاکمان تیموری به رابطه میان این الگوها و تأثیر آن بر باغ‌سازی عصر تیموری پی برد.

### الگوی کلی باغ‌سازی ایرانی

پیرامون الگوی باغ‌سازی ایرانی می‌توان گفت؛ باغ ایرانی براساس سازماندهی مرکزی مبتنی بر محور به‌عنوان عنصر نظام‌دهنده و کوشک به‌عنوان تنها بنای معماری مؤثر در انتهای محور شکل یافته و در دو غالب نمود خارجی پیدا کرده است: ۱. باغ‌های چهاربخشی که کوشک به عنوان بنایی منفرد و شاخص در مرکز واقع می‌شود و باغ را به چهار بخش تقسیم می‌کند. ۲. باغ‌هایی که کوشک با تفصیل و گسترش بیشتر در ۱/۳ انتهای باغ بنا می‌شود. وجه اشتراک در تمامی این باغ‌ها منفردبودن محور و کوشک است (سلطان‌زاده و اشرف گنجویی، ۱۳۹۲).

استفاده قرار می‌گرفت» (شریفی‌نژاد؛ تقوی و موسوی حاجی، ۱۳۹۳، ۱۶۱).

۷. وجود سراپرده (چادر) و آلاچیق: «تقریباً همه کاتبان معروف این روزگار نیز در طراحی کتیبه‌های بناهای عمومی دست داشتند و شواهدی درباره نقاشی‌های دیواری کوشک‌های باغ‌ها و گلدوزی پیکره چادرها-که اقامتگاه مطلوب و محبوب تیمور بود در دست است» (دنیازی و دل‌آشوب، ۱۳۹۵، ۷۰). (تصویر ۱).

در ادامه، با بررسی باغ‌های تیموری از دیدگاه تاریخ فرهنگی کاربردهای زیر در این باغ‌ها به دست آمد:

الف-باغ، محل رویدادهای مهم کشوری: باغ در عصر تیموری علاوه بر آنکه محل استقرار حاکم و دربار بوده، مکان برگزاری مراسم تشریفاتی مهم مانند جشن‌ها نیز بوده است (تصویر ۲). چنانکه در توصیف عروسی (الغ بیک) آمده است: «امیر تیمور مردم شهر را فرمود که به تزیین شهر بپردازند...در مکانی بنام «کان گل» در حوالی شهر که فاصله‌اش نزدیک یک میل تا سمرقند است اسباب زینت و آذین بگسترند» (جمال‌زاده، ۱۳۵۵، ۲۳۰). علاوه بر این باغ گاهی مکانی برای اردوگاه لشکر بوده است. «بابر در آنجا که از باغ نو در سمرقند می‌گوید که به مصلحت جمع‌شدن لشکر، در باغ نو فرود آمده بودند» (لطیفیان و نجارنجفی، ۱۳۸۸، ۷۱). و همچنین باغ «علامت یا نشان هویت سرزمینی (مثلاً موطن‌های تیموریان شهرهای تیموریان و سرزمین‌های تازه مفتوح تیموریان)» (شهیدی، ۱۳۸۷، ۸۹) نیز بوده است.

ب-باغ، تفرجگاهی مردمی: «تیمور بر روی کوهی که هفت فرسخ تا سمرقند بود قصری ساخت به نام قراچه و اطراف آن باغی احداث کرد و از چشمه کوه آب به باغ می‌رساندند. از این کاخ‌ها و بستان‌ها مردم به عنوان پارک و تفرجگاه استفاده می‌کردند و ورود آنها برای عموم مردم آزاد بود و میوه‌های آن رایگان بود و فروخته نمی‌شد» (میرجعفری، یوسف جمالی و موگوئی، ۱۳۹۳، ۱۳۸۸).

ج-باغ و رشد اقتصادی: «محصولات باغی برخی نواحی، دارای صادرات فرامنطقه‌ای به چین و هند بود. (محصول بادام تولیدی قریه کندباد از توابع خجند، به هندوستان صادر می‌شد. در عوض آن میوه موز از هندوستان به خراسان وارد می‌شد... منطقه کابل و توابع آن به سبب نزدیکی به مرز هندوستان دارای صادرات میوه، به این سرزمین بود» (فرحناکی؛ نوروی؛ خسروبیگی و یوسفی‌فر، ۱۳۹۵، ۶۱). همچنین «بخشی دیگر از مالیات‌ها مربوط به باغ و محصولات باغی بود که از آنها با نام «مالیت سر درختی» یاد می‌شود» (سمرقندی، ۱۳۸۳، ۴۷۲).

### بحث و بررسی

با مطالعه زندگی حاکمان تیموری، جهت شناسایی الگوهای ذهنی با کمک رویکرد تاریخ فرهنگی، از طریق اسناد و مدارک

جان‌فزای و چون ارم دلگشای درختان سیب و انارش از آبی آب دندان انگیکخته و شاخ‌های پربارش از گیس‌های شکوفه بر فرق بنفشه و گل مشک و عنبر بیخته» (شامی، ۱۳۶۳، ۱۶۷).

### • نمونه ۳: باغ میدان

باغ دیگری واقع در غرب شهر سمرقند، با نام باغ میدان بود. ظهیرالدین بابر میرزا در سفر به سمرقند و بازدید از این باغ، می‌گوید: «باغی انداخته که به باغ میدان موسوم و در میان باغ یک عمارت عالی کرده چل ستون می‌گویند ستون‌های او به تمام از سنگ است. در چهار برج این عمارت صورت چهار مینار برج‌ها برآورده راه‌های برآمدن بالا از این برج است و دیگر در تمام جا پاستون‌های سنگین است. بعضی‌ها را پنج خیاره کرده‌اند. در چهار طرف آشیان بالا ایوان است و ستون‌های او سنگین است و در میان او خانه چهاردره‌ای ست کرسی این عمارت تمام سنگ است فرش کرده‌اند» (بابر میرزا، ۱۳۰۸ ق.، ۳۱).

### یافته‌های تحقیق

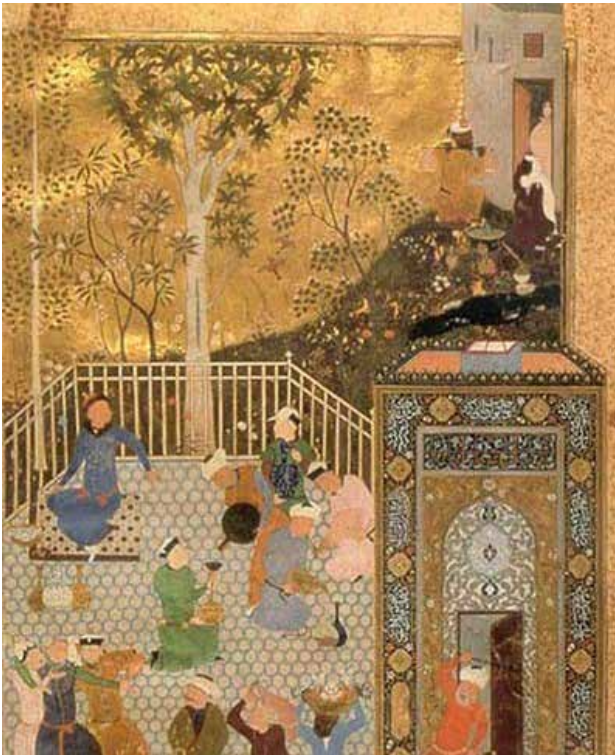
#### • ویژگی‌های کالبدی باغ‌های تیموری

با مطالعه ویژگی و هندسه در باغ‌های منتخب در جامعه آماری این پژوهش موارد زیر یافت شد:

۱. وسعت زیاد باغ‌های تیموری و محصوریت باغ با دیوارهای بلند
۲. وجود دیوارها و سردرهایی مزین به کاشی‌کاری‌های آبی و طلایی و ستون‌های سنگی
۳. قرارگیری کوشک در مرکز باغ و بر روی صفا: که این امر موجب «اشراف دید و تسلط بر اطراف می‌شده است، بنابراین نشستن در کوشک مرکزی باغ بر روی تپه مصنوعی و اشراف به چهار طرف، احساس برتری و تسلط را در تیمور بیشتر ایجاد می‌کرد. به همین خاطر این گونه از باغ‌های ایرانی، بیش از بقیه گونه‌ها، الگوی باغ‌های ایرانی در سمرقند بوده است» (حیدرنتاج، ۱۳۸۸، ۱۳).

۴. حوض در مقابل عمارت: به‌طور معمول در «کوشک-باغ‌های تیموری، برکه‌ها و حوض‌های کوچک و بزرگ در مقابل کوشک و ایوان یا دیگر بناهای اصلی تعبیه می‌شدند. از خصوصیات باغ ایرانی در این عصر منظره روبه‌روی کوشک و کشیدگی کل باغ در محور شمال-جنوب بود. معمولاً در این محور، یک حوض، دقیقاً روبه‌روی کوشک قرار می‌گرفت» (خدنگی، قنات و صدقی، ۱۳۹۴، ۷۰-۷۱). همچنین حوض‌های مقابل عمارت را می‌توان در باغ‌های تیموری هرات مانند باغ جهان‌آرا و باغ‌غازان دید.

۵. کاشت درختان مثمر و انواع گل در باغ
۶. وجود ایوان‌های مشرف به باغ: «گرایش به این سبک زندگی (کوچ‌نشینی) و استفاده از چادر به منظور اقامت کوتاه مدت، منجر به ایجاد گونه‌ای خاص از کوشک شد که به طور متناوب به وسیله ایوان‌های باز و اتاق‌های بسته در شکلی سیار مورد



تصویر ۲. مینیاتور ضیافت در دربار سلطان حسین بایقرا. مأخذ: Bahari, 1996.



تصویر ۱. مینیاتور تیمور در باغ. ظفرنامه تیموری. مأخذ: fotografia.islamoriente.com.

این عصر را خاطر نشان کرد (سمانی دستجردی؛ فروغی ابری و الهیاری، ۱۳۹۵، ۱۰۲).

«تیموریان نیز به منظور بزرگ جلوه دادن حکومت خود به هنرمندان بها می دادند؛ چرا که در سایه هنر و خلاقیت هنرمندان این عصر بود که آثاری باارزش و گران بها شکل می گرفت و امروزه از دوره تیموری به عنوان دوره های باشکوه یاد می شود» (بزرگی و رهبرنیا، ۱۳۹۴، ۲۲). علاوه بر جانشینان تیمور، افراد صاحب منصب نیز می کوشیدند با تقلید از حکام تیموری، از هنر و هنرمند حمایت کنند. چنانکه «امیر فیروز شاه و علیکه ککلتاش»، که از سوی شاهرخ مامور عمران و آبادانی هرات شده بودند، در شمال شهر و در امتداد کانال های انجیل و خیابان، برای خودشان عمارات و باغ هایی احداث کردند» (اکا، ۱۳۹۰، ۳۰).

۳. اهداف اقتصادی (دریافت مالیات، گسترش تجارت)

اقتصاد عصر تیموریان «به طور اعم و تجارت به عنوان بخش از اقتصاد شهری به طور خاص از ساخت سیاسی حاکم تأثیر پذیر بود. از این گذشته بخشی از تلاش های سیاسی و نظامی آنها در راستای این امور انجام می گرفت و به طور مشخص اهداف اقتصادی داشت. تیمور تجارت را برای خزانه سلطنتی ضروری می دانست. از این رو در دوران تیموریان، ماورالنهر به مرکز ثقل اقتصادی و بازرگانی تبدیل شد» (موگویی، میرجعفری و یوسف جمالی، ۱۳۹۴). جانشینان تیمور نیز از توجه به مسائل اقتصادی غافل نشدند، چنانکه در توصیف اقتصاد خراسان در عهد سلطان حسین بایقرا می توان گفت: «رونق اقتصادی در این زمان بیشتر

کتابخانه ای یافته های زیر حاصل شده است. این الگوها بر زندگی، اندیشه و سیاست های حکومتی این دوره حاکم بوده است.

#### • الگوهای مسلط بر فرهنگ و سیاست عصر تیموری

۱. احترام به سنت چادر نشینی و تلاش برای حفظ رسوم عشایری در دنیای عصر تیمور «سنت های صحراگردی و مغولی به عنوان سرچشمه نیرومند مشروعیت تلقی می شد» (فوربس منز، ۱۳۹۳، ۱۶). بنابراین «تیموریان در بهره گیری از مشروعیت مغولان، به قوانین چنگیزی هم احترام می گذاشتند و بسیاری از آداب و رسوم مغولی را رعایت می کردند. مردم چادر نشین آسیای میانه حتی آنهایی که مسلمان شده بودند، از نظر ظاهر و سازمان نظامی همچنان به سنن چنگیزی وفادار بودند. تیمور هم بیشتر به چادر نشینان و پشتیبانی آنها وابسته بود، پس باید به این قوانین پایبندی نشان می داد» (الهیاری و اعلامی زواره، ۱۳۹۳، ۴۹).

۲. احترام و ارج نهادن به هنر و هنرمند

با وجود خشونت ذاتی در تیمور، «نشت و نمو او در ماورالنهر که به شدت تحت نفوذ و فرهنگ اسلامی و ایرانی بود، موجب شد که این فاتح بزرگ تحت تأثیر فرهنگ ایرانی قرار گیرد و به حمایت از اندیشمندان علما و فضایی زمان دست زند. تیمور در این مسیر سیاستی را پایه گذاشت که توسط جانشینان وی دنبال شد و به احیای فرهنگ و هنر ایرانی در عصر و بیانجامید» (ناظری، ۱۳۸۸، ۳۴). در این بین باید «سهم اثرگذار و بالای هنرمندان شهرهایی چون هرات، اصفهان، تبریز، خراسان و شیراز در شکل گیری، رهبری و هدایت جریان هنری و صنعتی

که گاه خود سازوکار معماری در درجه دوم اهمیت قرار دارد» (هیلنبرند و طباطبایی، ۱۳۸۷، ۷۷) (تصویر ۳).

یافته‌های پژوهش درباره ویژگی‌های کالبدی باغ تیموری با نتایج مقاله سردشتی (۱۳۹۰) «باغ‌های امیر تیمور گورکانی در شهر سمرقند» همخوانی دارد، همچنین یافته‌های پیرامون تأثیرگذاری الگوی کهن باغ‌سازی ایرانی بر باغ‌سازی عصر تیموری، حیدری و بهبهانی (۱۳۹۵) «کهن الگوی باغ ایرانی و انتقال این الگو به سمرقند (باغ‌های تیموری)»، همسو است.

در مراحل قبلی پژوهش، باغ‌سازی عصر تیموری، ویژگی‌های آن و همچنین الگوهای ذهنی و فرهنگی حاکمان تیموری بررسی شده است. در ادامه رابطه میان این الگوهای ذهنی و نمود آن در باغ‌سازی تیموری با کمک رویکرد تاریخ فرهنگی شناسایی، و نتایج در قالب جدولی ارائه می‌شود. سپس نتایج این رابطه در قالب جدولی با نمونه‌های موردی تطبیق داده می‌شود. در پایان اطلاعات و تحلیل حاصل از این پژوهش ارائه می‌شود.

#### • تحلیل رابطه میان الگوهای ذهنی و درون مایه‌های زندگی تیموریان و باغ‌سازی عصر تیموری

با شناسایی الگوهای ذهنی حاکمان تیموری طی پژوهش، پنج ویژگی بارز در ساختار اندیشه‌های سیاسی-اجتماعی این دوره که عبارت بودند از: ۱. قدرت‌نمایی و بزرگ جلوه‌دادن حکومت، ۲. تلاش برای جذب رضایت عموم جامعه (مقبولیت اجتماعی)، ۳. اهداف اقتصادی (دریافت مالیات، گسترش تجارت)، ۴. احترام

در پرتو علاقه وی به عمران و آبادانی و همکاری میان مردم و حکومت بوده است. امنیت نسبی موجود در این عهد در بهبود وضعیت اقتصادی تأثیر بسزایی داشته است این امنیت باعث شد که مردم در ولایت خود باقی مانده و به رونق و آبادانی و فعالیت کشاورزی و تجاری بپردازند» (یوسفوند و رحمتی، ۱۳۹۲، ۸۴). ۴. تلاش برای جذب رضایت عموم جامعه (مقبولیت اجتماعی) از دیرباز یکی از راه‌های مقبولیت اجتماعی و برقراری ثبات یک حکومت، آبادانی بوده است. تیمور نیز در دوران حکومت خود، با وجود سال‌های متمادی جنگ که «بسیاری از شهرها را تخریب کرد و قتل‌عام‌های زیادی را صورت داد، دستور ساخت مساجد، مقبره‌ها، بازار و باغ‌های متعددی را داد و همواره این کار را با علاقه و پشتکار دنبال می‌کرد و خود نیز در طرح‌ها شرکت می‌نمود» (جمشیدی کوهساری، ۱۳۸۹، ۹۰). دانشجویان تیمور نیز با پیروی از وی، در دوران حکومت خویش، دست به آبادانی زدند، چنانکه الغ بیک به منظور تثبیت حکومت خود در جامعه چندفرهنگی (ایرانی، ترک و مغول) ماورالنهر «به احداث و آبادانی روی آورد، چنانکه با سرمایه‌گذاری‌های بسیار در ساخت مدرسه، کتابخانه، مسجد، خانقاه و رصدخانه، سعی داشت جریان‌های فرهنگی را در جامعه نهادینه کند و در پایان همه کوشش‌های الغ بیک با ایجاد امنیت فکری از راه تسامح و تساهل فرهنگی در سرزمین ناهمگون ماورالنهر به بار نشست؛ به طوری که منازعات از جامعه چندنژادی و چندمذهبی ماورالنهر تا اندازه زیادی رخت بریست» (زفیی و گودرزی، ۱۳۸۷، ۱۰۶-۷).

۵. قدرت‌نمایی حکومت

چنین به نظر می‌رسد، دلیل دیگر علاقه تیمور به گردهمایی هنرمندان، «تلاش برای هم‌طرز کردن پایتختش با شهرهایی بوده است که طی جنگ‌ها و فتوحات به چشم خود دیده و عظمت و زیبایی آن شهرها توجهش را جلب کرده بود» (کاووسی، ۱۳۸۵، ۳۳-۳۴). اما «ظاهراً تأمین مالی نمی‌توانست از انگیزه‌های اصلی طرح معماری او باشد؛ چون تیمور به قدر کافی منابع مالی در اختیار داشت و نیازی به این نوع تمهیدات اقتصادی نداشت. یکی از اهداف اصلی تیمور در بنیان عمارات، جاودان‌سازی نامش بود و این نکته از طرح مسجد جامع سمرقند پیداست. او با گردآوری هنرمندان و پیشه‌وران نقاط مختلف جهان اسلام می‌خواست به طرح‌های هنر و معماری خود بعد بین‌المللی دهد» (آژند، ۱۳۸۱، ۴۸). از ارکان معماری تیموری می‌توان به دو مورد ابعاد عظیم و تزیینات بسیار زیاد اشاره کرد چنانکه: «تأکید این سبک بر ابعاد عظیم، فضاهای باز و طراحی منطقی و متناسب و تنوع فضایی، میراثی غنی برای دانشجویان صفوی و شیبانی‌اش به جا نهاد. در عین حال، معماری تیموری در دیگر عرصه‌های معماری، به ویژه طاق‌بندی و تزیین رنگی، معیارهایی بر جا گذاشت... شاید به نظر برخی، تمرکز مداوم بر این گونه تزیین غنی، حالتی افراطی باشد. این تمرکز به معنای آن است



تصویر ۳. مینیاتور ساختمان کاخ کورنق، بهزاد. مأخذ: مرزبان، ۱۳۷۷، ۹۴.

رابطه میان این نظام ذهنی و باغسازی عصر تیموری مشخص شد. سپس ۳ باغ واقع در سمرقند عصر تیموری (نو، میدان و شمال) و ویژگی‌های کالبدی این باغ‌ها بررسی و نهایتاً رابطه میان ذهنیت حاکمان تیموری با نمود کالبدی آن در باغ‌های نمونه موردی تطبیق داده شده است.

نتیجه پژوهش مبین این موضوع است که الگوهای ذهنی و فرهنگی حاکمان تیموری (مانند: احترام به سنت چادرنشینی و تلاش برای حفظ رسوم عشایری، احترام و ارج نهادن به هنر و هنرمند، اهداف اقتصادی، تلاش برای جذب رضایت عموم جامعه و قدرت‌نمایی و بزرگ جلوه‌دادن حکومت)، تأثیر بسزایی بر باغسازی عصر تیموری داشته است و موجب ظهور عناصر کالبدی جدیدی همچون ایوان مشرف به باغ، چادر، آلاچیق و تزیینات شاخص و ابعاد عظیم سردرها و وسعت زیاد باغ‌های تیموری) و گسترش یافتن الگوهای کهن باغ ایرانی همچون حوض در مقابل عمارت، کوشک مرکزی بر روی صفا و همچنین رونق باغداری با کاشت درختان مثمر شده است. از جمله رابطه میان الگوهای یاد شده و نمود کالبدی آن در باغ تیموری، گرایش به سبک زندگی کوچ‌نشینی و استفاده از چادر به منظور اقامت کوتاه مدت، منجر به ایجاد گونه‌ای خاص از کوشک با ایوان‌های باز در باغ عصر تیموری، نمایش شکوه و قدرت دربار موجب ایجاد دیوارها و سردرهای مزین به کاشی‌کاری، تزیینات نقاشی، ارج نهادن به هنرمندان و حضور هنرمندان ایرانی در دربار منجر به تأثیرپذیری از الگوی باغ‌سازی ایرانی شده است.

و ارج نهادن به هنر و هنرمند، ۵. احترام به سنت چادرنشینی و تلاش برای حفظ رسوم عشایری) به دست آمد. نگارندگان در جستجوی نشانه‌هایی از حضور این اصول در باغسازی عصر تیموری به مواردی دست یافتند که نشان از تلاش این حاکمان برای بازآفرینی و القای اندیشه‌های خود در باغ تیموری دارد. به طور کلی جزییات فراوانی در باغ‌های تیموری وجود داشت که قابل تطبیق با اصول مورد احترام در این دوره تاریخی بوده است. از این بین موارد مورد نظر پژوهش، جداسازی و انتخاب شده و با پنج ویژگی شناسایی شده مورد تطبیق قرار گرفتند. نتیجه نهایی در **جدول ۱** قرار داده شده است.

### • تحلیل رابطه میان الگوهای ذهنی حاکمان تیموری و ویژگی‌های کالبدی باغ‌های (نو، شمال و میدان)

در این بخش با استفاده از داده‌ها و نتایج **جدول ۱**، رابطه میان الگوی ذهنی و فرهنگی حاکمان تیموری و ویژگی‌های شاخص کالبدی باغ تیموری، در ۳ باغ نمونه موردی، با تفکیک جامعه آماری ارزیابی شده است. نتایج به دست آمده در **جدول ۲** ارائه شده است.

### نتیجه‌گیری

در این پژوهش، ابتدا ویژگی‌های شاخص باغسازی تیموری، سپس الگوهای ذهنی و فرهنگی حاکمان تیموری براساس رویکرد تاریخ فرهنگی مورد بررسی قرار گرفت. در مرحله بعد

جدول ۱. رابطه میان الگوهای ذهنی حاکمان تیموری و نمود کالبدی این اندیشه‌ها در باغ‌سازی تیموری. مأخذ: نگارندگان.

ویژگی‌های کالبدی شاخص باغ تیموری	الگوی حاکم بر اندیشه حاکمان تیموری
وسعت زیاد باغ‌های تیموری و محصوریت باغ با دیوارهای بلند وجود ایوان‌های مشرف به باغ وجود سراپرده و آلاچیق در باغ	۱. احترام به سنت چادرنشینی و تلاش برای حفظ رسوم عشایری
دیوارها سردرهای مزین به کاشی‌کارهای آبی طلایی قرارگیری کوشک در مرکز باغ و بر روی صفا (مطابق با الگوی باغ‌سازی ایرانی به دلیل حضور هنرمندان ایرانی در دربار) کاشت انواع گل‌های زینتی در راستای خلق زیبایی بصری مطابق با باغ‌سازی ایرانی حوض در مقابل عمارت	۲. احترام و ارج نهادن به هنر و هنرمند
کاشت درختان مثمر	۳. اهداف اقتصادی (دریافت مالیات، گسترش تجارت)
وسعت زیاد باغ‌های تیموری (برگزاری جشن‌های عمومی در باغ) وجود درختان مثمر در باغ (استفاده رایگان مردم از این میوه‌ها)	۴. تلاش برای جذب رضایت عموم جامعه (مقبولیت اجتماعی)
وسعت زیاد باغ‌های تیموری و محصوریت باغ با دیوارهای بلند دیوارها و سردرهای مزین به کاشی‌کارهای آبی طلایی قرارگیری کوشک در مرکز باغ و بر روی صفا	۵. قدرت‌نمایی و بزرگ جلوه‌دادن حکومت

جدول ۲. ویژگی‌های کالبدی باغ در نمونه‌های موردی. مأخذ: نگارندگان.

نام باغ	ویژگی کالبدی باغ‌ها	الگوی ذهنی و جهان‌بینی حاکمان تیموری	بررسی رابطه میان ویژگی‌های کالبدی باغ و ذهنیت حاکمان تیموری
باغ نو	۱. دیواری بلند و چهارگوش	قدرت‌نمایی و بزرگ جلوه‌دادن حکومت	در عین حفظ حریمیت، ایجاد منظره با شکوه و قدرت‌نمایی حکومت برقراری امنیت
	۲. در ۴ گوشه دیوار پیرامون باغ، ۴ برج گرد	قدرت‌نمایی و بزرگ جلوه‌دادن حکومت	قدرت‌نمایی و جلوه‌گری ثروت بی‌نهایت دربار
	۳. کاخ (در محل تقاطع محورها) به شکل صلیبی	احترام و ارج‌نهادن به هنر و هنرمند	الگوگرفتن از باغ‌های ایرانی به دلیل حضور هنرمندان ایرانی در دربار و تأثیرپذیری از آنان
	۴. حوض درمقابل کاخ	احترام و ارج‌نهادن به هنر و هنرمند	الگوگرفتن از باغ‌سازی ایرانی به سبب وجود هنرمندان و صنعتگران ایرانی در دربار
	۵. باغ بزرگ در اطراف کاخ (درختستان وسیع)	اهداف اقتصادی مقبولیت اجتماعی	وجود درختان مثمر در باغ در راستای تجارت میوه پذیرایی از مردم طی جشن‌ها در این باغ
	۶. به کارگیری کاشی‌های زرین و آبی در کاخ	احترام و ارج‌نهادن به هنر و هنرمند قدرت‌نمایی و بزرگ جلوه‌دادن حکومت	استفاده از هنر به منظور جاودانه‌کردن نام و بزرگ‌نمایی قدرت‌نمایی و جلوه‌گری شکوه و ثروت بی‌نهایت دربار
باغ شمال	۱. کوشک در میان باغ	احترام و ارج‌نهادن به هنر و هنرمند	الگوگرفتن از باغ‌سازی ایرانی به سبب وجود هنرمندان و صنعتگران ایرانی در دربار
	۲. کاخ مرکزی با دیوارهایی از سنگ مرمر و کاشی	احترام و ارج‌نهادن به هنر و هنرمند قدرت‌نمایی و بزرگ جلوه‌دادن حکومت	استفاده از هنر به منظور جاودانه‌کردن نام و بزرگ‌نمایی قدرت‌نمایی و جلوه‌گری ثروت بی‌نهایت دربار
	۳. دیوارها پوشیده از لاجورد و زر و تزیینات نقاشی	احترام و ارج‌نهادن به هنر و هنرمند قدرت‌نمایی و بزرگ جلوه‌دادن حکومت	استفاده از هنر به منظور جاودانه‌کردن نام و بزرگ‌نمایی قدرت‌نمایی و جلوه‌گری ثروت بی‌نهایت دربار
	۴. ایوان مشرف به باغ	احترام به سنت چادرنشینی و تلاش برای حفظ رسوم عشایری	ریشه فرهنگی چادرنشینی به مرور موجب بروز فضاهای باز مانند ایوان‌های مشرف به باغ شده است.
	۵. وجود درختان مثمر	اهداف اقتصادی مقبولیت اجتماعی	وجود درختان مثمر در باغ به منظور فروش محصولات و تجارت میوه پذیرایی از مردم طی جشن‌ها در این باغ
	۶. وجود انواع گل همچون بنفشه	احترام و ارج‌نهادن به هنر و هنرمند قدرت‌نمایی و بزرگ جلوه‌دادن حکومت	خلق زیبایی بصری در فضای باغ با الگوگرفتن از باغ‌های ایرانی ایجاد فضایی زیبا در شان حاکم
باغ میدان	۱. عمارت در میان باغ	احترام و ارج‌نهادن به هنر و هنرمند	الگوگرفتن از باغ‌سازی ایرانی به سبب وجود هنرمندان و صنعتگران ایرانی در دربار
	۲. ستون‌های عمارت تماماً از سنگ	احترام و ارج‌نهادن به هنر و هنرمند	استفاده از هنر به منظور جاودانه‌کردن نام خویش
	۳. عمارت بر روی کرسی سنگی	قدرت‌نمایی و بزرگ جلوه‌دادن حکومت	القای حس تسلط و بزرگ‌منشی و سیطره بر چهار سوی عالم -برقراری امنیت
	۴. ۴ برج پیرامون دیوار باغ شبیه مناره‌ها	قدرت‌نمایی و بزرگ جلوه‌دادن حکومت	- قدرت‌نمایی و جلوه‌گری ثروت بی‌نهایت دربار
	۵. ایوان‌های مشرف به باغ در ۴ جبهه عمارت باغ	احترام به سنت چادرنشینی و تلاش برای حفظ رسوم عشایری	گرایش به سبک زندگی کوچ‌نشینی و استفاده از چادر به منظور اقامت کوتاه‌مدت، منجر به ایجاد گونه‌های خاص از کوشک با ایوان‌های باز شد.



فهرست منابع

- آژند، یعقوب. (۱۳۸۱). سیاست هنری تیمور. پژوهشنامه علوم انسانی، (۳۴)، ۳۹-۵۸.
- آکا، اسماعیل. (۱۳۹۰). فعالیت‌های عمرانی تیموریان در دوره سلطنت شاهرخ میرزا (۱۴۰۵-۱۴۴۷). رشد آموزش تاریخ، (۴۳)، ۳۰-۳۷.
- احمدزاده، محمدمامیر. (۱۳۹۴). حوزه‌های کاربست رویکرد تاریخ فرهنگی در تحلیل تاریخ قاجاریه (مطالعه و ارزیابی منابع سفرنامه‌ای). مجله جامعه‌شناسی ایران، ۳ (۱۶)، ۹۲-۱۱۵.
- الهیاری، فریدون و اعلامی زواره، زهرا. (۱۳۹۳). بررسی مشروعیت تیموریان (۹۱۲-۷۷۱ ق) بر پایه سنت‌های قبیله‌ای و مغولی. پژوهش‌های تاریخی ایران و اسلام، (۱۵)، ۴۳-۶۲.
- انصاری، مجتبی. (۱۳۹۰). باغ ایرانی، زبان مشترک منظر در ایران و هند. فصلنامه منظر، (۱۳)، ۶-۱۱.
- بابر میرزا، ظهیرالدین. (۱۳۰۸). بابرنامه (ترجمه: خان خانان). سوریه: دار الأفاق العربیة.
- بزرگی، الهه السادات و رهبرنیا، زهرا. (۱۳۹۴). مطالعه تطبیقی و جامعه‌شناختی دو نگاره از کتاب جامع التاریخ رشیدی و ظفرنامه تیموری. نشریه هنرهای زیبا- هنرهای تجسمی، ۴ (۲)، ۱۵-۲۵.
- بمانیان، محمدرضا و صالح، الهام. (۱۳۹۰). بررسی مفهومی باغسازی ایرانی در رویکرد پدیدارشناسی در معماری منظر، تبارشناسی و شاخص‌شناسی. دو فصلنامه مدیریت شهری، (۲۸)، ۶۱-۸۰.
- جمال‌زاده، سیدمحمدعلی. (۱۳۵۵). مجلس عروسی نواده امیر تیمورگورکانی. مجله وحید، (۱۹۳)، ۲۲۹-۲۳۳.
- جمشیدی کوهساری، معصومه. (۱۳۸۹). وضعیت هنر معماری در دوره تیموریان. فصلنامه فرهنگ پژوهش، ۷ (۲)، ۸۵-۱۰۴.
- حسینی، سید هاشم. (۱۳۹۰). چهارباغ مشهد در آیین تاریخ. فصلنامه پژوهش‌های تاریخی، ۳ (۲)، ۷۳-۸۸.
- حقیقت‌بین، مهدی و انصاری، مجتبی. (۱۳۹۳). نمادپردازی در باغ‌های ایرانی در دوره اسلامی و ارتباط آن با ابورهای مذهبی سازندگان. نقش جهان، (۴)، ۴۷-۵۶.
- حیدری، فاطمه و بهبهانی، هما. (۱۳۹۵). کهن‌الگوی باغ ایرانی و انتقال این الگو به سمرقند (باغ‌های تیموری). فصلنامه بوم، (۶)، ۶۶-۷۵.
- حیدرنتاج، وحید. (۱۳۸۸). باغ‌های سمرقند. فصلنامه منظر، (۱)، ۱۰-۱۳.
- خدنگی، عقیفه؛ قنات، عبدالرحیم و صدقی، مهرداد. (۱۳۹۴). آب‌نماها در معماری سده‌های میانه ایران «با تأکید بر گوشک باغ‌ها و خانه‌ها». فصلنامه تاریخ و فرهنگ، (۹۴)، ۶۷-۹۰.
- دنیاری، سکینه و دل‌آشوب، هادی. (۱۳۹۵). بررسی جایگاه علم و هنر در دربار امیر تیمور گورکانی. جندی شاپور، ۲ (۵)، ۷۷-۵۸.
- ذکایی، محمدسعید. (۱۳۹۳). تاریخ فرهنگی ایران مدرن. نقد کتاب علوم اجتماعی، (۳-۴)، ۹۶-۸۷.
- راپاپورت، ایمس. (۱۳۸۲). خاستگاه‌های فرهنگی معماری. ترجمه صدف آل‌رسول و افرا بانک. خیال، (۸)، ۹۷-۵۶.
- رفیعی، امیر تیمور و گودرزی، میثاق. (۱۳۸۷). الغ بیک و گرایش‌های فرهنگی وی. فصلنامه مسکویه، ۲ (۸)، ۹۱-۱۱۰.
- زمانی، احسان؛ لیلیان، محمدرضا؛ امیرخانی، آرین و اخوت، هانیه. (۱۳۸۸). بازشناسی و تحلیل جایگاه عناصر موجود در باغ ایرانی با تأکید بر اصول دینی-آیینی. دو فصلنامه باغ نظر، (۱۱)، ۲۵-۳۸.
- سابتلی، اوا ماریا و طباطبایی، داود. (۱۳۸۷). باغ ایرانی: واقعیت تا خیال. فصلنامه گلستان هنر، (۱۲)، ۱۶-۲۹.
- سلطان‌زاده، محمد و اشرف گنجوی، محمد علی. (۱۳۹۲). وجوه تمایز و تشابه باغ بیرم‌آباد و فتح‌آباد کرمان با یکدیگر و باغ ایرانی. فصلنامه باغ نظر، (۲۵)، ۷۹-۸۸.
- سمائی دستجردی، معصومه؛ فروغی ابری، اصغر و الهیاری، فریدون. (۱۳۹۵). بررسی جایگاه اجتماعی هنرمندان و صنعتگران در دوره تیموریان. فصلنامه تاریخ اسلام و ایران دانشگاه الزهراء، ۲۶ (۲۹)، ۸۱-۱۰۶.
- سمرقندی، کمال‌الدین عبدالرزاق. (۱۳۸۳). مطلع السعدین و مجمع البحرین. گردآورنده: عبدالحسین نوائی. تهران: پژوهشگاه علوم انسانی و مطالعات فرهنگی.
- شامی، نظام‌الدین. (۱۳۶۳). ظفرنامه تیموری: تاریخ فتوحات امیر تیمور گورکانی. گردآوری و تدوین: محمداحمد پناهی سمنانی. تهران: بامداد.
- شریفی‌نژاد، ثریا؛ تقوی، عابد و موسوی حاجی، سید رسول. (۱۳۹۳). پژوهشی تطبیقی در ساختار کالبدی-فضایی باغ ایرانی در دوران صفویان و گورکانیان هند. مطالعات شبه قاره دانشگاه سیستان و بلوچستان، ۶ (۲۱)، ۱۵۱-۱۶۷.
- شمشیرگرها، محبوبه. (۱۳۹۵). نقش خاطرات ایرانی در ترسیم تاریخ فرهنگی جنگ ایران و عراق/دفاع مقدس. مطالعات انقلاب اسلامی و دفاع مقدس، ۲ (۲)، ۱۲۵-۱۴۳.
- فرحناکی، شهرام؛ نوری، جمشید؛ خسروبیگی، هوشنگ و یوسفی‌فر، شهرام. (۱۳۹۵). بررسی وضعیت کشاورزی خراسان و ماورالنهر در دوره تیموریان. پژوهشنامه تاریخ‌های محلی ایران، (۹)، ۴۲-۶۴.
- فوربس منز، بئاتریس. (۱۳۹۳). برآمدن و فرمانروائی تیمور (تاریخ ایران و آسیای مرکزی در سده‌های هشتم و نهم هجری). ترجمه منصور صفت‌گل. تهران: نشر رسا.
- قیومی بیدهندی، مهرداد و شمس، امید. (۱۳۹۱). درآمدی بر تاریخ ذهنیت عامه در معماری ایران. دو فصلنامه مطالعات معماری ایران، (۲)، ۵-۲۵.
- کریمیان سردشتی، نادر. (۱۳۹۰). باغ‌های امیر تیمور گورکانی در شهر سمرقند. اثر، (۵۵)، ۱۰۲-۹۱.
- کاووسی، ولی‌الله. (۱۳۸۵). چگونگی ارتباط تیمور با هنرمندان. فصلنامه گلستان هنر، (۳)، ۳۱-۴۰.
- کلاویخو، گونسالس. (۱۳۷۴). سفرنامه کلاویخو (ترجمه مسعود رجب‌نیا) تهران: انتشارات علمی و فرهنگی.
- گودرزی سروش، محمدمهدی و مختاباد امرائی، مصطفی. (۱۳۹۲). نمادگرایی باغ ایرانی در دوره اسلامی. هویت شهر، ۷ (۱۳)، ۵۵-۶۳.
- لطیفیان، طناز و نجار نجفی، الناز. (۱۳۸۸). بابرنامه و باغ. فصلنامه گلستان هنر، (۱۶)، ۶۵-۷۳.
- میرجعفری، حسین؛ یوسف جمالی، محمدکریم و موگوئی، داریوش. (۱۳۹۳). فعالیت شهرسازی تیموریان در شهرهای سمرقند و هرات. پژوهشنامه تاریخ، (۳۶)، ۱۴۱-۱۵۸.
- مظفر، فرهنگ؛ حسینی، باقر و عید مجیری، امین. (۱۳۹۱). فرهنگ در پژوهش‌های معماری. مسکن و محیط روستا، (۱۳۸)، ۲۹-۳۸.

- ماهنامه رشد آموزش تاریخ، (۱۱)، ۳۷-۴۳.
- وسکوت، جیمز ال و شهیدی، پویان. (۱۳۸۷). باغ‌های گورکانی هند و علوم جغرافیایی (گذشته و حال). فصلنامه گلستان هنر(۱۱)، ۸۹-۱۰۵.
- هیلنبرند، رابرت و طباطبایی، داوود. (۱۳۸۷). جنبه‌های معماری تیموری در آسیای میانه. فصلنامه گلستان هنر، (۱۴)، ۶۵ - ۸۲.
- یزدی، شریف‌الدین. (۱۳۸۷). ظفرنامه، مصحح عبدالحسین نوائی، ناشر دیجیتالی: مرکز تحقیقات رایانه ای قائمیه اصفهان.
- یوسف‌وند، فاطمه و رحمتی، محسن. (۱۳۹۲). سلطان حسین بایقرا و حیات اقتصادی خراسان. تاریخ نامه ایران بعد از اسلام، (۷)، ۷۹-۱۰۰.
- Bahari, E. (1996). *Behzad: master of persian painting*. london: I.B.Tauris.
- مسعود، محمد؛ امین‌پور، احمد و آقاشریفیان، اصفهانی حمید. (۱۳۹۴). واکاوی تحلیلی معنای کاربردی چهارباغ در کتاب‌ها و نوشته‌های سده هفتم تا یازدهم هجری. فصلنامه پژوهش‌های معماری اسلامی، (۶)، ۱۰۵-۱۲۲.
- منصور، سید امیر و حیدرنتاج، وحید. (۱۳۸۸). نقدی بر فرضیه الگوی چهارباغ شکل‌گیری باغ ایرانی. فصلنامه باغ نظر، (۱۲)، ۱۷-۲۰.
- موسوی‌حاجی، سیدرسول؛ تقوی، عابد و شریفی‌نژاد، ثریا. (۱۳۹۳). پژوهشی تطبیقی در ساختار کالبد- فضایی باغ ایرانی در دوران صفوی و گورکانیان هند. مطالعات شبه قاره، (۲۱)، ۱۵۱-۱۶۷.
- موگویی، داریوش؛ میرجعفری، حسین و یوسف جمالی، کریم. (۱۳۹۴). عوامل رشد و زوال شهرهای ایران در عصر تیموریان. مجله پژوهش‌های تاریخی ایران و اسلام، (۱۷)، ۲۰۳-۲۲۱.
- ناظری، محمدرضا. (۱۳۸۸). سیاست علمی و فرهنگی تیمور.

**COPYRIGHTS**

Copyright for this article is retained by the author(s), with publication rights granted to the Bagh-e Nazar Journal. This is an open-access article distributed under the terms and conditions of the Creative Commons Attribution License (<https://creativecommons.org/licenses/by/4.0/>).



نحوه ارجاع به این مقاله:

اخوان، شمیم و معقولی، نادیا. (۱۳۹۹). مطالعه اثربخشی الگوهای ذهنی حاکمان تیموری بر باغ‌سازی تیموری با رویکرد تاریخ فرهنگی (نمونه موردی: باغ‌های نو، شمال و میدان). باغ نظر، (۱۷)، ۳۱-۴۰.

DOI: 10.22034/bagh.2020.136790.3649

URL: [http://www.bagh-sj.com/article\\_105720.html](http://www.bagh-sj.com/article_105720.html)

