

ترجمه انگلیسی این مقاله نیز با عنوان:  
A residential tower in between  
:of the lines of a novel  
Reading the meaning of high-rise residential buildings in reviewing  
"thenovel "R.H.SH  
در همین شماره مجله به چاپ رسیده است.

مقاله پژوهشی

## برج مسکونی در لابه لای سطرهای یک رمان؛ خوانش معنای ساختمان‌های بلند مسکونی در بررسی رمان «ره‌ش»\*

یاسر امیرسرداری<sup>۱</sup>، منوچهر فروتن<sup>۲\*</sup>، منوچهر معظمی<sup>۳</sup>، مریم محمدی<sup>۴</sup>

۱. دکتری معماری، گروه معماری، واحد بروجرد، دانشگاه آزاد اسلامی، بروجرد، ایران.

۲. استادیار گروه معماری، واحد همدان، دانشگاه آزاد اسلامی، همدان، ایران.

۳. استادیار گروه معماری داخلی، دانشکده معماری و شهرسازی، دانشگاه هنر، تهران، ایران.

۴. دانشیار گروه طراحی شهری، دانشکده معماری و شهرسازی، دانشگاه هنر، تهران، ایران.

تاریخ انتشار: ۱۴۰۰/۰۴/۰۱

تاریخ پذیرش: ۱۳۹۹/۰۹/۰۹

تاریخ دریافت: ۱۳۹۸/۰۴/۲۸

### چکیده

**بیان مسئله:** یکی از پدیده‌های معماری معاصر ساختمان‌های بلند مسکونی هستند. از آنجا که پدیده‌ای چندجانبه هستند، باید در مطالعات بین‌رشته‌ای دیده شوند. مسئله این پژوهش، معنای این ساختمان‌هاست. یکی از سویه‌های معنایی معماری افزون بر معنای کالبدی و کارکردی، معنای اجتماعی و فرهنگی آن است که حاصل برهم‌کنش پیوندهای اجتماعی، ارزش‌های جامعه، کالبد و کارکرد ساختمان‌هاست.

**هدف:** این پژوهش در پی شناخت بخشی از معنای فرهنگی و اجتماعی ساختمان‌های بلند مسکونی است. این کار با بازخوانی ادبیات به عنوان یکی از منابع نشانه‌شناختی گفتمان اجتماعی و فرهنگی صورت گرفته است. با این هدف، پس از بررسی ادبیات داستانی معاصر ایران، داستان بلند «ره‌ش» انتخاب شده که بیش از بقیه داستان‌ها به این پدیده پرداخته است.

**روش تحقیق:** این پژوهش در پارادایم شناخت‌شناسی پسا‌ساختارگرا، با رویکرد کیفی و به روش نشانه‌شناسی گفتمانی (پسا‌ساختارگرا) انجام گرفته است. پژوهش به لحاظ نوع نتایج، توصیفی-تحلیلی و به لحاظ هدف، نظری است. شیوه تحلیلی در این پژوهش تحلیل گفتمان انتقادی هالییدی و با شیوه استدلال پس‌کاوی است و گردآوری داده‌ها با شیوه کتابخانه‌ای صورت گرفته است.

**نتیجه‌گیری:** این پژوهش نشان داد ساختمان‌های بلند مسکونی در گفتمان پایداری اجتماعی، چالش با خانه آرمانی، طبیعت شهر، دید و منظر، سلامت شهروندان، نقش مادرانه و همسرانه، برخی ارزش‌های اجتماعی مانند سرمایه‌داری و تجمل‌گرایی و پیوندهای همسایگی قرار دارند. بدین‌رو زمینه‌ساز دگرگونی‌های اجتماعی- فرهنگی از جمله نقش زن در خانواده، تظاهر و تجمل‌گرایی و تخریب بافت سنتی و فضای سبز هستند که بیشتر در جوامع شهری بزرگ انعکاس یافته و متأثر از تصمیم‌های مدیران و در سایه رقابت‌های سیاسی است.

**واژگان کلیدی:** معنای معماری، نشانه‌شناسی گفتمانی، پایداری اجتماعی، ساختمان بلند مسکونی، رمان.

\* «منوچهر معظمی» و مشاوره دکتر «مریم محمدی» در گروه معماری دانشکده معماری و هنر دانشگاه آزاد اسلامی واحد همدان در سال ۱۳۹۸ ارائه شده است. \*\* نویسنده مسئول: m.foroutan@iauh.ac.ir

\* این مقاله بر گرفته از رساله دکتری «یاسر امیرسرداری» است که با عنوان «خوانش معنای ساختمان بلند مسکونی؛ واکاوی نشانه‌شناسی گفتمانی جلوه بیرونی. مطالعه موردی: تهران» که با راهنمایی دکتر «منوچهر فروتن» و دکتر

## مقدمه

شیوه گردآوری داده‌ها، کتابخانه‌ای و ابزار تحلیل، کتاب است و نتایج به شیوه توصیفی-تحلیلی ارائه می‌شود. در این تحقیق چگونگی امکان انتقال معنای تعاملی با درک معنی ساختمان بلند مسکونی به صورت کل نگرانه و از طریق بیناگفتمانی و با مطالعه نشانه‌شناختی یک رمان مطرح می‌شود. اینجا، معنا حاصل مطالعه گفتمان‌های غالب بازنمایی شده در قالب یک داستان و برداشت گفتمان‌های اجتماعی مؤثر بر معنای ساختمان بلند مسکونی براساس مطالعه گفتمان تعریف شده است. در این پژوهش از میان رویکردهای نشانه‌شناختی گفتمانی و تحلیل متون ادبی، نظریه نقش‌گرای هالییدی مورد استفاده قرار گرفت.

## پیشینه پژوهش

پیشینه پژوهش را می‌توان در سه حوزه نشانه‌شناسی معماری و شهرسازی، بررسی معنا در مسکن و ساختمان‌های بلند مسکونی و مطالعات معماری و ادبیات دسته‌بندی کرد. امر کیفی و ادراک شهروندان از ساختمان‌های بلند موضوع برخی پژوهش‌های داخلی بوده است. نقش ساختمان‌های بلند در منظر شهری و یا بررسی کاربری خاص ذیل مبحث پایداری و در نهایت، ریخت‌شناسی ساختمان‌های بلند، مجموعه تحقیقات انجام شده تاکنون هستند. در مواردی دقیق‌تر از این تحقیقات، به ابعاد مثبت و منفی حضور ساختمان‌های بلند در شهر و بررسی جایگاه ساختمان‌های بلند پرداخته شده است.

فروتن (۱۳۸۸) در رساله خود با عنوان «چگونگی فهم فضای معماری ایران از نگاره‌های ایرانی» نشانه‌شناسی را یکی از روش‌های به کاررفته برای فهم فضای معمارانه می‌داند. دباغ (۱۳۹۱) در پژوهش‌های خود در عرصه نشانه‌شناسی معماری به نوعی مدل‌سازی می‌پردازد تا از طریق آن به خوانشی از معماری معاصر دست یابد. محمدی (۱۳۹۲) در رساله‌اش با عنوان «تدوین اصول رمزگذاری در منظر شهری با تأکید بر پایداری فرهنگی با بهره‌گیری از رویکرد نشانه‌شناسی» یکی از اهداف فرم را برخورداری از معنا می‌داند. پژوهش‌های دیگری در کاربردی‌کردن روش نشانه‌شناسی در معماری دنبال شده‌اند (میرشاهزاده، اسلامی و عینی‌فر، ۱۳۹۰؛ پناهی، مختاباد امری و نوابخش، ۱۳۸۷؛ فروغمند اعرابی، ۱۳۹۵؛ سرمستانی، فروتن و طهوری، ۱۳۹۶) در باب ارتباط دو حوزه معماری و ادبیات برخی پژوهش‌ها به ابعاد و ظرفیت مؤثر ارتباط دو رشته پرداخته‌اند (خاتون‌آبادی، ۱۳۹۴؛ حبیبی و خادم‌زاده، ۱۳۹۲)؛ (جدول ۱).

معنای ساختمان‌های بلند، با تحلیل نشانه‌شناختی، فاقد پیشینه داخلی و خارجی است، چیزی که با توجه به سابقه پژوهش‌های انجام‌شده ضروری می‌نماید، یافتن ابعادی از

یکی از پدیده‌های معماری و شهرسازی معاصر ساختمان‌های بلند مسکونی هستند. بافت کالبدی شهرها به دلیل تأثیرپذیری از اندیشه‌ها و فعالیت‌ها یکی از ابعاد هویتی نقش‌آفرین شهرها را تشکیل می‌دهد. با وجود سویه‌های گوناگون این پدیده، معماری ساختمان بلند مسکونی، تحت تأثیر تحلیل‌های غالباً کمی، به سمت مباحث سازه‌ای یا انرژی و یا مسئله فرمی سوق یافته است. از سویی دیگر یک اثر معماری پدیده‌ای اجتماعی و در رابطه‌ای دیالکتیک‌وار با زندگی است (منصوری و آزاد ارمکی، ۱۳۸۸، ۴۳) این نگرانی وجود دارد که از جوانب معنایی و هویتی برج‌ها غفلت شود. یکی از راه‌های شناخت معماری، بهره‌گیری از معناشناسی در جهت بررسی معنای اجتماعی و فرهنگی است. چگونه معماری در بستر جامعه شناخته و معنا داده می‌شود؟ پاسخ صریحی وجود ندارد و مواجهه مسئله همچون دیگر پدیده‌های انسانی با یک عدم قطعیت است (نیگل، ۱۳۹۳، ۳۵). بنابراین روشی نیاز است که به فهم معانی که آدمیان در ضمن موقعیت‌های اجتماعی می‌آفرینند، کمک کند (گائینی و حسین‌زاده، ۱۳۹۱، ۱۱۸). یکی از روش‌های دریافت معنا، روش نشانه‌شناسی است. مارتین (۲۰۰۰) معتقد است نشانه‌شناسی به دنبال کشف لایه‌های عمیق از ظهور معناست (دباغ و مختاباد امری، ۱۳۹۰، ۶۳). بنابراین نشانه‌شناسی را می‌توان نوعی نظریه خواندن تلقی کرد (کالر، ۱۳۹۰، ۲۰۶). منابع گوناگونی وجود دارند که نشانه‌شناسی می‌تواند از آنها در خوانش معنای بهره گیرد. یکی از این مدارک که می‌تواند متوجه بافت اجتماعی مورد مطالعه این پژوهش یعنی ساختمان‌های بلند مسکونی باشد، ادبیات داستانی است که دارای وسعت کافی در ارتباط با جامعه مخاطب است. در میان هنرها بعد از سینما، داستان‌های بلند، به طور مستقیم از پدیده‌های اجتماعی مایه می‌گیرند و می‌تواند به منزله تجلی اجتماعی تلقی شود. نویسندگی رمان، می‌تواند حاصل مشاهده و تجربه منطقی یک واقعیت مشخص باشد (زرزافا، ۱۳۸۶، ۱۲) از این لحاظ، بررسی آثار ادبی می‌توانند معرف و انتقال‌دهنده بخشی از معنای ساختمان‌های بلند مسکونی باشند. در این پژوهش، پرسش اصلی چگونگی دریافت و خوانش معنای معماری از گفتمان ادبیات داستانی است. در این پژوهش با اتخاذ نظریه تحلیل گفتمانی هالییدی، که برای متن‌های نوشتاری و گفتاری به کار می‌رود رمان «ره‌ش» با روش پیشنهادی این نظریه مورد بررسی قرار می‌گیرد.

## روش تحقیق

پژوهش حاضر، پژوهشی نظری با رویکردی کیفی است که راهبرد اصلی آن روش تفسیری با تحلیل نشانه‌شناختی است.

جدول ۱. مرور سوابق پژوهش. مأخذ: نگارندگان.

ردیف	مطالعات انجام شده	محوریت تحقیق	پژوهشگران
۱	در باب معنای معماری در حوزه‌های پدیدارشناسی و روان‌شناسی	«معنای مکان» و «معنای محیط»	Canter, 1977; Tuan, 1977; Rapoport, 1982; Gustafson, 2001; Manzo, 2005
۲	عرصه نشانه‌شناسی	مکانیسم تفسیری و مشارکت مفاهیم‌های	Mustapha, 1988
		زبان بصری در حوزه ارتباطات	Tasheva, 2012
		چارچوب‌های متنی یا تحلیل فرهنگی	Kristeva, 2002 Lotman, 1990; Eco, 2002
۳	خانه	مقیاس کلی	آقالطیفی، ۱۳۹۱
۴	خانه و مسکن	مؤلفه‌های کیفی معنا	رحمانی، ۱۳۹۴؛ حمزه‌نژاد و دشتی، ۱۳۹۵؛ آصفی و ایمانی، ۱۳۹۵
		مفاهیم زندگی در خانه ایرانی	ارژمند و خانی، ۱۳۹۱؛ اکرمی و زارع، ۱۳۹۲؛ ارمان، ۱۳۹۳
۵	معنای خانه	از منظر نشانه‌شناختی	نجومیان، ۱۳۸۷؛ Parsaee, Parva & Karimi, 2014
۶	معنای مسکن	مدل‌یابی انتظام معنای مسکن ترکمن	نورتقانی، ۱۳۹۱
		شرایط تحقق و ارتقای معنی در مسکن حداقل	رحمانی، ۱۳۹۴
۷	ساختمان‌های بلند مسکونی	تأثیرات فرهنگی و اجتماعی	بمانیان، ۱۳۷۷
		منظر شهری	کریمی‌مشاور، منصوری و ادیبی، ۱۳۸۹
		پایداری	ماستری فراهانی، ۱۳۹۱
		ریخت‌شناسی	کریمی، گلابچی، حافظی و تقی‌زاده، ۱۳۹۵

رمان دربرگیرنده حقیقت و واقعیتی است که به اصطلاح، مافوق داستان است. هیچ هنر یا گونه دیگری از ادبیات وجود ندارد که بتوان آن را دربرگیرنده حقایق فراوان وجود انسانی دانست، مگر رمان (زرآفا، ۱۳۸۶) در میان رمان‌های ایرانی، «تهران مخوف» اثر مشفق کاشانی اولین رمان اجتماعی ایران دانسته می‌شود که نشانه‌های اجتماعی آن از منظر نشانه‌شناسی بررسی می‌شود (نقابی و قربانی جویباری، ۱۳۸۹). در این پژوهش اوضاع اجتماعی ایران را در اواخر قاجار را با مطالعه نشانه‌شناسی این رمان تحلیل می‌کند. رمان‌های اجتماعی به‌عنوان گونه‌های برجسته ادبی، برخاسته از واقعیت‌های جامعه و دربردارنده ویژگی‌های زندگی اجتماعی هستند. تحلیل رمان «سال مرگی» بر اساس نظریه نشانه‌شناسی مایکل ریفاتر (حسن‌زاده و زمانی، ۱۳۹۷). پژوهش دیگری است که اثری از اصغر الهی را از منظر نشانه‌شناسی بینامتنی بررسی و تحلیل کرده است که برنده جایزه گلشیری در سال ۱۳۸۶ است. رمانی که از دلالت‌های ضمنی و سطوح معنایی متفاوت برخوردار است. این پژوهش، موضع رمان در باب مسئله مرگ و دلهره‌های بشر و ارتباط با مفاهیم اسطوره‌ای را واکاوی نموده است. در سال‌های اخیر، رمان‌های امیرخانی، به‌مثابه رمان‌های

تحلیل‌های نظری و یافتن مدل‌هایی است که بتواند نشانه‌های «گونه معماری» پرمخاطبی چون «ساختمان‌های بلند» را ارزیابی و از طریق بینارشته‌ای و بینامتنی به خوانش معنای آن پردازد. این پژوهش با هدف نیل به یافتن چارچوب مدون و آزمودن نمونه‌ای از نظریه‌ای نو و البته مهجور در عرصه «نشانه‌شناسی معماری»، مطالعه گفتمان‌های اجتماعی و دریافت معناهای متناظر با معماری را پیشنهاد می‌کند.

## مبانی نظری

### • ادبیات داستانی و امکان تبیین معنای اجتماعی

در میان انواع هنر، رمان، بعد از سینما، به‌طور مستقیم از پدیده‌های اجتماعی مایه می‌گیرد. رمان‌نویس، اطلاعات زندگی اجتماعی را تحلیل و تفسیر نموده و خصلت‌های ضروری آن را مشخص می‌سازد. همچون آثار بالزاک، داستایوفسکی و پروست که تحلیل زیباشناسی و ترکیب واقعیت هستند رمان می‌تواند سازنده الگوی تحلیلی و ترکیبی واقعیت اجتماعی باشد. زندگی اجتماعی در برخی رمان‌ها به‌آسانی یافت می‌شود چنانچه آثار بالزاک چنین است، اما در آثار پروست بایستی آن را جستجو کرد. رمان، پیش از آن که حاصل تخیل باشد انعکاس واقعیت است.

در زیرمجموعهٔ پسا ساختارگرایی، اگر به سیستم قاب‌های گفتمانی پرداخته شود، به جای افتادن از آن سوی بام و اساسی، یعنی نظر داشتن به فقدان روش و سیالیت بی‌انتهای نشانه‌ها و ناپستی خالص، می‌توان به دیالکتیک بین ایستایی و ناپستی رسید (Barthes, 1977, 111). در نشانه‌شناسی اجتماعی بر پایهٔ دیدگاه‌های مایکل هالییدی (۱۹۷۸) و نیز پژوهش‌های دیگر در زمینهٔ تحلیل گفتمان، تلاش می‌شود مدلی برای بررسی همهٔ نظام‌های نشانه‌ای پیدا شود. هدف این نشانه‌شناسی، کشف اصول مشترک پنهان شده در پس ارتباطات چندگانه است. حرکت به سمت دیدگاهی که در آن اصول نشانه‌شناختی مشترک در حالات مختلف به کار گرفته می‌شود (Kress & Van Leeuwen, 2001, 2) به این ترتیب در این دوره از نشانه‌شناسی، به جای مطالعهٔ یک عامل زبانی-متنی در شرایط ایستا، با چند عامل در شرایط پویا و کاربرد مدار روبرو هستیم. معناشناسی اکنون در گسترهٔ گفتمان است و نشانه‌شناسی به عبارت بهتر، معناشناسی گفتمانی است و با رشته‌ها و رویکردهای بسیاری چون مردم‌شناسی و مطالعات فرهنگی همپوشانی پیدا کرده است (ساسانی، ۱۳۸۱، ۸۵) زبان به مثابهٔ صورتی از رویهٔ اجتماعی دانسته می‌شود که به دنبال معرفی رویه‌های تأثیر و سیطرهٔ اجتماعی و فرهنگی است که در متن قابل رؤیت باشد (Van Dijk, 2001, 352). زبان‌شناسی متن به دنبال این مسئله است که متن چیست و چگونه تولید و درک می‌شود (آقاگل‌زاده، ارجمندی، گلفام و کرد زعفرانلو کامبوزیا، ۱۳۸۹، ۱۰۲) متن زبانی نقش‌مند است و از منظر نشانه‌شناسی اجتماعی، می‌توان متن را رخدادی تعاملی، یعنی مبادلهٔ اجتماعی معناها دانست (هالییدی و حسن، ۱۳۹۳، ۶۲-۶۳).

رویکرد تعامل جامعه‌شناسی زبان با تحلیل گفتمان از نام اروین گافمن (۱۹۸۱) در مقام جامعه‌شناس و جان گامپرز (۱۹۸۲) در مقام زبان‌شناس جدایی‌ناپذیر است و وابستگی شدید به آرای این دو نفر دارد و تحلیل گفتمان نزد هریس (۱۹۵۲) روشی است برای تحلیل گفتار و یا نوشتار و این به معنای بسط زبان‌شناسی توصیفی است به ورای محدودهٔ کلمات و در جهت ارتباط بین فرهنگ و زبان است. نیمهٔ دوم قرن بیستم شاهد رشد دو نگرش عام و البته متضاد به زبان بود. یکی نگرشی مبتنی بر تبیین صوری زبان همچون پدیده‌ای درون فردی و ذهنی و دیگری نگرشی مبتنی بر تبیین نقشی زبان به مثابهٔ پدیده‌ای بینافردی و اجتماعی (ایشانی و معینی قزوینی، ۱۳۹۲، ۷۰) یکی از نظریه‌های اساسی در این خصوص، دستور نقش‌گرای نظام‌مند هالییدی یا به اختصار (SFL) است که در ادبیات و زبان‌شناسی کاربردی به کار گرفته شده است (Almurashi, 2016, 70). سیر مطالعات انجام‌شده پیرامون زبان‌شناسی متن از مکتب پراگ و

پسانوگرا، ترکیبی از تخیل و واقعیت را به نمایش گذاشته‌اند. در آثار امیرخانی، درچه‌های تازه از زندگی و واقعیت‌های اجتماعی به روی خوانندگان گشوده می‌شود. رمان‌نویسی امیرخانی از ظرفیت خوبی برای بررسی‌های نشانه‌شناختی، به‌ویژه مطالعهٔ نشانه‌های اجتماعی برخوردار است (فرهنگی و باستانی خشک بیجاری، ۱۳۹۳، ۳۲۱). رمان «رهش» امیرخانی، برندهٔ جایزه ادبی سال ۱۳۹۷ شد.

#### • نظریهٔ غالب و سنتی در معناشناسی اجتماعی

پارادایم شناختی به طور سنتی، غالب در معناشناسی اجتماعی بوده است. این پارادایم، پدیده‌ها را براساس فرایندهای شناختی-تفکر، ادراک و استدلال، تبیین می‌کند. پارادایم شناختی که عمدتاً از روش‌های آزمایشی استفاده می‌کند، به دنبال یافتن فرایندهای شناختی جهان‌شمول و عامی است که آنها را علل کنش اجتماعی به شمار می‌آورد. موضوع مورد توجه آن، شناخت اجتماعی یعنی پردازش ذهنی اطلاعات مربوط به جهان اجتماعی است. اما در این پژوهش به گونه‌های برساخت‌گرای اجتماعی تحلیل گفتمان پرداخته می‌شود که منتقد شناخت‌گرایی است و آن را به چالش می‌کشد. رویکردهای شناخت‌گرا به زبان، زبان شفاهی و مکتوب را بازتابی از جهان خارج یا محصول بازنمایی‌های ذهنی این جهان به شمار می‌آورند درحالی‌که در حوزهٔ تحلیل گفتمان، زبان شفاهی و مکتوب، برساخته‌هایی از جهان هستند که برای کنش اجتماعی ساخته و پرداخته شده‌اند. فرایندها و مقولات ذهنی نه از طریق «درونی» بلکه از طریق اجتماعی و به وسیلهٔ فراکنش‌های گفتمانی برساخته می‌شوند (Edwards & Potter, 1992).

#### • نشانه‌شناسی گفتمانی و حوزهٔ تحلیل گفتمان

متون به عنوان بخشی از رویدادهای اجتماعی دیده می‌شوند (Fairclough, 2004, 21) و نشانه‌شناسی یکی از روش‌های تحلیل متن است که در حال حاضر به مطالعات فرهنگی وابسته شده است (چندلر، ۱۳۸۷، ۳۷) نشانه‌شناسی را می‌توان نوعی نظریهٔ خواندن تلقی کرد (کالر، ۱۳۹۰، ۱۰۱) که در مراحل آغازین آن ساختارگرا و تنها دل‌مشغول فرایند نشانه‌ای تحقق یافته و تمام‌شده بود و صرفاً به نتیجه و محصول تمام‌شدهٔ فرایند معناسازی می‌پرداخت (بابک معین، ۱۳۹۴، ۴۱). اما در تداوم مراحل آن، کنش‌ها جلوهٔ گفتمانی دارند و به معنا و فرایند معناسازی، در قالب گفتمان پرداخته می‌شود (Hall, 1992, 291). کنش گفتمانی با دو هدف مهم شکل گرفت: اول عبور از ساختارگرایی و دوم توجه به بافت، در اینجا معنا نه براساس اهداف از پیش تعیین شده، بلکه براساس کارکردهای موقعیتی گفتمان شکل می‌گیرد (شعیری، ۱۳۸۸، ۳۴). تحلیل گفتمان می‌تواند محدودکنندهٔ (تسهیل‌بخش) فرایند تحلیل متن باشد (Ifuersen, 2003, 60).

دانشمندانی چون مالدینوفسکی (۱۹۲۳) آغاز و تا دانشمندانی چون هالیدی (۱۹۸۵)، فرکلاف (۱۹۹۵)، گاتلی (۲۰۰۰) و هویی (۲۰۰۱) تداوم داشته است که در این میان در دو دهه اخیر عمده مقالات علمی، رویکرد کلامی اتخاذ کرده که ریشه در دیدگاه نقش‌گرایی و به خصوص دیدگاه نقش‌گرای هالیدی دارد (آقاگل‌زاده و همکاران، ۱۳۸۹، ۴۹).

#### نظریه هالیدی در تحلیل گفتمانی

هالیدی در تعریف متن معتقد است که اگر بخواهیم به ساده‌ترین تعبیر متن را بیان کنیم، می‌توانیم آن را زبانی بدانیم که دارای نقش است (ایشانی و معینی قزوینی، ۱۳۹۲، ۷۳). زبان‌شناسی نقش‌گرا، یکی از نگرش‌های مسلط زبان‌شناسی نظری در تبیین ارتباط گفته یا متن با کارکردهای فکری-اجتماعی و به عبارتی تحلیل گفتمانی متن است. هالیدی با تأکید بر تحلیل گفتمان بر پایه معناشناسی، برای زبان، نقش و کارکردی اجتماعی قائل می‌شود. برخلاف صورت‌گرایان که زبان را متشکل از ساختارهایی می‌دانند که بین آنها روابط منطقی برقرار است، از منظر نقش‌گرایان، زبان نظامی برای برقراری ارتباط است (Halliday & Matthiessen, 2004, 3). در تشریح عوامل کلیدی SFL، بافت دارای به دلیل نقش ویژه‌اش در تولید معنا دارای محوریت خاصی است. به عبارتی وقتی زبان در زمینه‌ای رخ می‌دهد، با شماری از بافت‌ها نسبت می‌یابد که عبارتند از: (۱) بافت فرهنگی و (۲) بافت موقعیت (Almurashi, 2016, 72). هالیدی از بند (متن) برای بررسی انواع معنا استفاده می‌کند. هر بند (متن) تجمع هم‌زمان سه لایه معنایی است. این لایه‌های معنایی که فرانش نامیده می‌شوند و در مجموع کار انتقال معنا را انجام می‌دهند عبارت‌اند از فرانش متنی، (تجربی) و بینافردی. جنبه‌های مختلف تجربه انسان از طریق این سه فرانش به طور هم‌زمان و موازی بازنمود زبانی می‌یابد. موضوع سخن در حیطه فرانش تجربی قرار می‌گیرد. عاملان سخن به فرانش بینافردی مربوط است و شیوه بیان در فرانش متنی مطرح می‌شود (Halliday & Matthiessen, 2014, 211). این‌ها ابعاد مختلف معنا هستند و لایه‌هایی معنایی که در ساختمان به نام گفتمان درهم بافته شده‌اند و هر بند (متن) و عناصر آن دارای فرانش‌ها و معانی و چندنقشی هستند و بررسی مجزای این نقش‌ها، جستجو و نگاه از زوایای مختلف است. نقش‌ها، بخش‌های نقش‌مند نظام معنایی زبان به حساب می‌آیند.

#### نقش متنی

این نقش به دو بخش ساختاری و غیرساختاری تقسیم می‌شود. بخش اول ساخت‌های مبتدعی و اطلاعی را بررسی می‌کند و بخش دوم به مطالعه متن از نظر انسجام می‌پردازد (Halliday & Hassan, 1976, 30). ساخت مبتدع-خبری که

گوینده‌محور است، برای مخاطب مشخص می‌کند که گوینده از چه چیزی می‌خواهد سخن بگوید. مبتدا موضوع اصلی پیام است و خبر همه «عناصر بند» جز «عنصر مبتدا» را در برمی‌گیرد. ساخت اطلاعاتی، حاصل کنش متقابلی است میان «اطلاع کهنه» آنچه که به نحوی بر مخاطب آشکار است و «اطلاع نو» که در متن، سخنی از آن به میان نیامده است. انسجام که بخش غیرساختاری متن را در برمی‌گیرد به مناسبات معنایی میان عناصر متن اشاره دارد (جرفی و یادگاری، ۱۳۹۵). منظور از این نقش در الگوی هالیدی، بررسی زبان از دیدگاه ساخت پیام است (Halliday & Matthiessen, 2004, 529).

#### نقش تجربی

«گستره سخن» در برگرفته یک کنش معنادار اجتماعی است. تجربه‌ها و تصویرها از پیوستاری جهان پیرامون و جهان ذهنی به واسطه زبان، رمزگذاری و بیان می‌شود. در این میان نقش کانونی را «فرایند» ایفا می‌کند. «فرایندها» به لحاظ تفاوت معنایی و مشارکین خاصی که دارند در شش گروه فرایندی طبقه‌بندی می‌شوند (جرفی و یادگاری، ۱۳۹۵):

- فرایند مادی: رخداد حادثه یا انجام دادن کاری رانشان می‌دهد.  
- فرایند ذهنی: تجربه ما از جهان برمبنای آگاهی مان را تشکیل می‌دهد.

- فرایند رابطه‌ای: نقش اصلی فرایندهای رابطه‌ای شخصیت‌بخشیدن و هویت‌دادن است.

- فرایند رفتاری: این فرایند به طور معمول به انسان نسبت داده می‌شود و رفتارهای فیزیولوژیکی و روندهای شناختی را شامل می‌شوند.

- فرایند بیانی: بند دارای این فرایند به بیان چیزی اشاره دارد.  
- فرایند وجودی: نشان‌دهنده وجود، هستی یا رخداد چیزی است (رمضانی و رستم بیک تفرشی، ۱۳۹۴).

#### نقش بینافردی

«منش سخن» دربرگیرنده مجموعه‌ای از روابط معنادار اجتماعی شرکت‌کنندگان در یک کنش است که نقش‌های پایدار و ناپایدار مشارکین را شامل می‌شود. این نقش‌ها می‌توانند مانند نقش‌های مادر و فرزند پایدار باشد و هم مانند نقش پرسنده و پاسخگو موقتی و ناپایدار باشد. روابط مشارکین می‌تواند رابطه پایگانی یا هم‌رتبگی باشد. در رابطه پایگانی، فرد بر دیگران تسلط دارد مانند رابطه معلم و دانش‌آموز. اما در رابطه هم‌رتبگی مشارکین کنش از سهمی یکسان در پیشبرد کنش برخوردارند. رابطه دو دوست در این چارچوب می‌گنجد. زبان به کار برقراری، حفظ و تنظیم روابط اجتماعی می‌پردازد. در این راستا، بخشی از هر متن دلالت بر کنش متقابل افراد درگیر در ارتباط دارد (جرفی و یادگاری، ۱۳۹۵).

دینی یا پهلوانان داشتند. اینجا، متون داستانی به عنوان نمونه سرمشق مطرح می‌شود. قاعده دیگر، «تخصص» است. آنجا که اگر پیرسیم «چرا می‌بایست این کار را انجام دهیم؟» پاسخ این خواهد بود «چون فلانی چنین می‌گوید» که فلانی فردی است با «تخصص خاص». همچنین قاعده دیگر، «اقتدار شخصی» است یعنی جایی که شخص متکی به رأی و نظر خود است.

ادبیات داستانی فرصتی است تا برخی شهروندان به بازنمایی معانی در دسترس و قابل تصورشان بپردازند (زمانی دهقانی، معدنی، بهیان و آقاجانی، ۱۳۹۶، ۱۹۰). در مقابل هر زمانی که در آن واقعیت، تغییر شکل یافته است و مخدوش و پنهان شده است، تقریباً همیشه زمانی وجود دارد که واقعیت را بدون نقاب، آشکار می‌نماید (زرافا، ۲۱، ۱۳۸۶). دی. اچ. لارنس (۱۸۸۵-۱۹۳۰) می‌گوید: رمان، کتابی روشن از زندگی است با لرزه‌افکنی نیرومندتر از شعر، فلسفه و علم. تاریخ رمان‌نویسی از توصیف اجتماعی به تفسیر اجتماعی حرکت کرده است و موقعیت‌های طبقاتی برای نویسنده اهمیت یافته است. نظریه تولید داستانی، آشکارا جامعه‌شناسانه است. ادبیات می‌تواند واقعیت اجتماعی را به وجود آورد زیرا نقش «زبان» را برعهده گرفته است. امروزه، رمان، دیگر اثری تاریخی نیست، بلکه به یک سند تبدیل شده است. رمان پیش از آنکه تخیل باشد، انعکاس واقعیت است (زرافا، ۱۳۸۶، ۱۴۸-۳۳). از جمله، واقعیتی مانند معماری. ادبیات و معماری به عنوان دو شاخه از هنر، مانند بسیاری از هنرهای دیگر، در ابعاد مختلف معنا و صورت تشابهات زیادی دارند (خامسی هامانه، ۱۳۹۲، ۱۶۰). بسیاری از واژگان در ادبیات و معماری کاربرد مشترک دارند که گاه این اشتراک به جز در لفظ در مفهوم و محتوا نیز نمایان می‌شود (همان، ۱۶۷).

به لحاظ شکل‌گیری مقدمات انجام پژوهش و همچنین ارائه اسنادی در باب امکان بازنمایی مکان در قالب ادبیات داستانی، مروری داریم بر بازنمایی شهر تهران در ادبیات داستانی قبل و پس از انقلاب اسلامی.

#### الف - تصویر تهران در ادبیات داستانی ایران معاصر دوره قبل از انقلاب اسلامی

اگر آنگونه که گفته می‌شود ادبیات آینه تمام‌نمای حوادث و رخداد‌های ملت باشد (حبیبی، ۱۳۹۳). می‌توان آنچه در طی سال‌های تغییر در ایران و تهران رخ داده است در قالب نوشته‌ها پیدا کرد و بستری برای تحلیل و تفسیر و دریافت معانی شهر و کالبد آن قرار داد (همان). سبک زندگی مردم و شهر تهران در رمان‌های مختلفی از دوره پهلوی انعکاس یافت که با توجه به تشریح بیشتر برخی رمان‌ها از فضاهای شهری تهران، عناوینی به شرح جدول ۲ معرفی شده‌اند.

• مسئله خوانش معنای ساختمان‌های بلند مسکونی ساختمان‌های بلند در این پژوهش، ساختمان‌های غیر تک‌واحدی‌ها و ویلایی‌ها هستند و از چندطبقه تا برج‌ها را شامل می‌شود. ساختمان‌هایی که امروز جلوه اصلی شهرهای بزرگ را به خود اختصاص داده‌اند. جامعه شهری به اورگانسیم تشبیه می‌شود و نیروهای اجتماعی به اندازه نیروهای طبیعی پیچیده دانسته می‌شوند (پوردیهیمی، ۵۱، ۱۳۹۱). چنانچه پرایس (۲۰۰۰) می‌گوید، شهر در درون ساختار بسیار پیچیده‌ای رشد یافته است (پناهی و همکاران، ۱۳۸۷، ۱۴). مسائل اجتماعی ساختمان بلند حداقل در دو حوزه اصلی بررسی می‌شود؛ روابط درونی یک مسکن و روابط میان همسایگان (Gifford, 2007, 9). موضوع مسکن در حد تعریف واحد مسکونی خلاصه نمی‌شود بلکه با معنای زندگی و با ویژگی شهری، در فعالیت‌ها، ارتباطات و واکنش به محیط شکل می‌گیرد. و ساختمان بلند به عنوان بنایی مهم و با قلمرو تأثیرگذاری زیاد در شهر، صرف‌نظر از محل قرارگیری باید دارای کیفیتی شایسته در حد نشانه‌های شهری باشد (کریمی مشاور، منصوری و ادیبی، ۹۱، ۱۳۸۹). تعریف ساختمان بلند در وجه شهری می‌تواند ترکیبی از متغیرهای کمی و کیفی را شامل شود (Rahnama & Heravi Torbati, 2014, 234).

- ادبیات داستانی، منبع نشانه‌شناختی خوانش معنای معماری و شهر

اصطلاح «منبع» در عرصه نشانه‌شناسی اجتماعی و حوزه تحلیل گفتمان طرح شده است. منابع نشانه‌شناختی، ماده و تولیدی برای اهداف ارتباطی هستند، دارای یک پتانسیل معنایی متمرکز بر تجربه گذشته و مجموعه‌ای از کارایی متمرکز بر استفاده‌های هم‌اکنون هستند (Van Leeuwen, 2005, 285). منابع نشانه‌شناختی می‌تواند تمام کارهایی باشد که انجام می‌دهیم یا خلق می‌کنیم. تلاش انسان‌ها بر این است که در زندگی اجتماعی کاربرد منابع نشانه‌شناختی را تثبیت و کنترل کنند (لیوون، ۲۹، ۱۳۹۵). در نشانه‌شناسی اجتماعی، منابع نشانه‌شناختی به عنوان فعالیت یا صنعتی برای برقراری ارتباط تعریف شده‌اند (همان، ۳). نشانه‌شناسان اجتماعی به بررسی چگونگی به‌کارگیری منابع نشانه‌شناختی در بافت‌های به خصوص پرداخته و در کشف و ایجاد منابع نشانه‌شناختی جدید و شیوه‌های تازه به‌کارگیری منابع نشانه‌شناختی موجود نیز مشارکت دارند (همان، ۷۸). در حیطه تبیین منابع نشانه‌شناختی، قواعد نظام‌های نشانه‌شناختی، تعریف شده‌اند که انواع متفاوتی دارند و در گذر زمان تغییر می‌کنند. یکی از قواعد، قاعده «سرمشق» است که در آن الگوها و تأثیرات فرهنگی-اجتماعی به تأسی از برخی افراد شناخته‌شده، دیده می‌شود (همان، ۱۴۵). نسل‌های گذشته، سرمشق‌هایی مثل روحانیان

جدول ۲. تهران و فضاهای شهری در رمان‌های مشهور دوران پهلوی. مأخذ: نگارندگان.

عنوان رمان	نویسنده و سال نشر	فضاهای شهری مورد اشاره	تفسیر فضایی
چمدان	سید مجتبی بزرگ علوی-۱۳۱۳	بلوارهای شهری- سینما - کافه‌ها - خیابان- حمل و نقل (اتوبوس درون شهری)	شهر به مثابه نمایشگاه - سینما به عنوان یک مکان-کافه و طبقات اجتماعی - تخریب فضاهای قدیمی برای توسعه شهری- نقد عملکرد شهرداری در تخریب و آسفالت کردن
زیبا	محمد حجازی -۱۳۱۲	زندان-دارالعلم - حمل و نقل شهری- میادین شهری- ادارات دولتی	محیط شهر- سیطره ایدئولوژی-تقابل توسعه‌طلبی شهری و قناعت روستایی - فضای شهری سنگین
در تلاش معاش	محمد مسعود-۱۳۱۲	فضاهای باز شهری- خیابان	شهرمدرن-شهر به مثابه گردشگاه
تفریحات شب	محمد مسعود -۱۳۱۱	قهوه خانه-کافه (کافه بدن) /کاباره	تولید فضای شهری -شکل‌گیری فضاهای فراغتی-کنش فضایی متفاوت - طبقات مختلف اجتماعی
یادگار یک شب	مشفق کاظمی- ۱۳۰۵	فضاهای مسکونی- فهم زمان در شهر	کنش‌های فضایی معمول
تهران مخوف	مشفق کاظمی- ۱۳۰۱	خیابان-مراکز خرید-حمل و نقل شهری- فضاهای چندعملکردی	آغاز مدرنیزاسیون -پروژه دیالکتیک تولید فضاهای شهری

جدول ۳. تهران و فضاهای شهری در رمان‌های دوران معاصر. مأخذ: نگارندگان.

عنوان رمان	نویسنده و سال نشر	فضاهای شهری مورد اشاره	تفسیر فضایی
یوسف‌آباد خیابان سی و سوم	سینا دادخواه -۱۳۸۸	خیابان‌ها و پاساژها - برج‌ها و بوتیک‌ها- پارک و کافی‌شاپ‌های تهران	شهر به عنوان یک شخصیت - فضایی شاداب و بستری برای عشق‌ورزی - فاقد تصویرسازی مکانی - نوستالژی خاص دهه شصتی‌ها
تهران در بعد از ظهر	مصطفی مستور-۱۳۸۹	سعادت‌آباد و آپارتمان‌ها- خیابان‌ها و پارک‌ها	شهر، دهلیز تودرتو و مرموز و پیچیده، محل حسرت‌ها و فقدان‌های بسیار - مفهوم «تعلیق»- زنانگی شهر
به افق تهران	مریم طاهری مجد-۱۳۸۹	رمان - اجتماعی، سیاسی	دغدغه زندگی در محلات قدیم تهران/خانه‌های متفاوت مناطق شهر/نشانه‌های مختلف سبک زندگی در تهران/مدگرایی/خانه و خاطرات نسل گذشته / اهمیت زن بودن / سیمای سرد از تهران در دوران جنگ/رنگ قرمز، رنگ خاکستری / تغییر در تهران همزمان با توسعه شهری / آزادی در شهر/تهران جدید
زیباتر	سینا دادخواه - ۱۳۹۳	کوه‌های شمال تهران-خیابان‌ها - برج الهیه	روایتی آشنا از مکان‌هایی آشنا تر-شهری دوست‌داشتنی - بسط تجربه عمومی از مفهوم شهر
اسم شوهر من تهران است	زهره شعبانی-۱۳۹۵	خیابان‌ها- خانه‌ها و آپارتمانی چهارطبقه	پیوند مفاهیم زن و خانه - شهری که ترک آن سخت‌تر از زندگی در آن است.

### ب- دوره بعد از انقلاب اسلامی

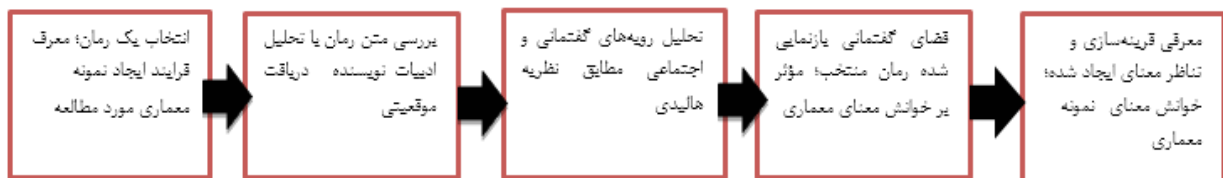
سال‌ها از پایتخت‌شدن و تحولات و نوشدن‌های تهران می‌گذرد، تهرانی‌ها در آغاز پایتخت‌شدن، هنوز در خانه‌های خشتی زندگی می‌کردند، لباس‌های معمولی برتن داشتند، مردها اغلب کلاه نم‌دی برسر داشتند و زن‌ها، همه چادری و با روانداز بودند. هنوز تشکیلات دولتی چندان وسعتی نیافته و خیابان‌ها شب‌ها تاریک بود (ستاری، ۱۳۹۱). تا امروز که دیگر سرعت تغییر در تهران به سرعت جدیدترین خودروی وارداتی با ارز دولتی است و داستان‌ها و نویسندگان آنها همچنان دغدغه مسئله اجتماع و کیفیت زندگی و معانی جدید شهر و ساختمان‌هایی که دیگر نه خشتی که قامت‌هایی ایستاده و بلند از بتن یا سنگ‌های درخشان‌اند. مروری بر ادبیات

داستانی معاصر، نگاهی دارد بر انعکاس معنای شهر و ساختمان‌های آن، در آثاری به شرح آنچه در جدول ۳ ارائه شده است.

در رمان «به افق تهران» آمده است: «به جای خانه‌های کوچک با حیاط‌های بزرگ و پر از دارو درخت، آپارتمان‌سازی کردند و کم‌کم بدون اینکه کسی بفهمد برای مادر بزرگم دیدن افق تهران به راحتی امکان‌پذیر نبود» (طاهری مجد، ۱۳۸۹، ۸۶). «تهران الان خیلی عوض شده، جزء یکی از شهرهای بزرگ جهان شده... (در بازگشت به کشور) وارد خیابان ری شدیم... به جایی رسیدیم که زمانی خانه ما بود. اما خانه کجا بود؟... کوچه همان کوچه بود اما به جای خانه آجری‌مان، ساختمانی بلند بالا با نمای رومی دیدم. همه خانه‌های کوچک به نماهای

جدول ۴. تهران در ادبیات معاصر. مأخذ: نگارندگان.

عنوان کتاب	نویسنده و سال نشر	رده‌بندی داستانی - ژانر	توصیف شهر و معماری
شب‌های تهران	غزاله علیزاده - ۱۳۷۸	رمان - اجتماعی - سیاسی	فائد تصویرسازی و توصیف مکانی خاص از تهران
تهران، شهر بی آسمان	امیرحسین چهل تن - ۱۳۸۲	رمان - اجتماعی	اشاره به برخی فضاها، کافه‌ها و قهوه‌خانه‌های تهران
تهران، کوچه اشباح	سیامک گلشیری - ۱۳۸۷	رمان - تخیلی	آغاز داستان از چمران، پل گیشا و اتوبان حکیم
دختر تاپ تهران	سعید رحمان‌نیا - ۱۳۸۷	مجموعه داستان - اجتماعی	اشاره به برخی خیابان‌ها و اماکن عمومی تهران
تفنگ پدر برابم‌های تهران	حسن بهرامی - ۱۳۸۹	مجموعه داستان - اجتماعی، سیاسی	تهران در دوران مبارزات انقلاب
تریو تهران	رضیه انصاری - ۱۳۹۲	مجموعه داستان - اجتماعی	داستان سه زن/ با اقتباس از آثار دیگران/ تهران و فرانکفورت



تصویر ۱. فرایند تدوین مدل کاربردی پژوهش. مأخذ: نگارندگان.

تمام قد رمان «ره‌ش» به مسئله ساختمان‌های بلندمسکونی، این اثر مورد تحلیل و ارزیابی واقع می‌شود.

### • تحلیل داستان «ره‌ش» براساس روش هالیدی

اشاره شد که معرفی نقش‌های مختلف، نگاه از زوایای مختلف به سازمان‌بندی زبان متن و نظام معنایی آن است که در این میان شیوه در معناشناسی از طریق نقش متنی محقق می‌شود. جهت اختصار، نقش متنی تشریح شده و نقش‌های دیگر مختصر اشاره می‌شود. در انتها معنا و بافت در ارتباط با هم و برای دریافت یکی از طریق دیگری دیده می‌شوند.

### • نقش متنی

### الف - ساخت «مبتدا-خبری» و ساخت «اطلاعاتی» رمان

در گام اول، فضای اصلی داستان، آشنایی و ارتباط یک زوج معمار را به تصویر می‌کشد. صحنه اول کتاب «ره‌ش»، دعوی لیا و علا است که با شکستن آخرین دانه بشقاب‌های سفال لالچین همدان توسط علا، و بیدار شدن ایلیا به خاطر سر و صداها ایجاد شده، شخصیت‌ها را معرفی می‌کند. اما با تأمل و درنگ دوباره درنگ به «عنوان» این رمان می‌توان متوجه شد که مضمون آن، نقد تهدید یک هویت است، توسعه شهری بدون توجه به ابعاد انسانی و نویسنده سعی کرده که با ذهن خلاق خود به تصویرگری افق دید خود برای مخاطب داستان بپردازد. این رمان دارای سه رخ یا جلوه است که در جلوه نخست، گوینده «لیا» به تشریح رابطه خود با همسرش «علا» و همچنین فرزندشان «ایلیا» می‌پردازد. در

مختلف تغییر شکل داده بودند (همان). در جدول ۳ به آثاری اشاره می‌شود که معرفی مکانی چندانی از تهران، شهر و معماری ندارند و اغلب تنها فضای عمومی حوادث داستان، شهر تهران است و تهران بیشتر نامی دارد (جدول ۴).

### فرایند انجام پژوهش

مدل بررسی متن هالیدی، نظریه‌ای است که زبان را نظامی برای ساختن معانی می‌داند و متن را نمونه‌ای از فرایند معنای اجتماعی در بافت موقعیت به خصوصی می‌داند. بخش عمده مفاهیم و ابزارهای تجزیه و تحلیل متن در منابع موجود از ابزارهای معرفی شده در روش هالیدی است. آنچه در زبان‌شناسی متن هالیدی در رابطه با گفتمان مدنظر است، توجه به عملکرد عناصر زبانی در مراودات بین انسان‌ها در چارچوب متن است. رویکرد هالیدی به متن نسبت به رویکرد کامر که بر پیش‌فرض‌های محقق متکی است و یا رویکرد وندایک که فرایندمحور است، ابزارهای سنجش متنیت را دقیق‌تر لحاظ کرده است (تصویر ۱).

### • انتخاب نمونه رمان مورد مطالعه

از بین نمونه‌های ادبی داستانی بررسی شده، با کنار گذاشتن آثاری که به طور مستقیم ساختمان‌های بلند مسکونی را به عنوان زمینه رویدادهای داستان معرفی نکرده‌اند، می‌توان رمان‌هایی را انتخاب کرد که ساختمان بلندمسکونی و بلندمرتبه‌نشینی در آن محوریت ویژه دارد. در این میان رمان «ره‌ش» نزدیک‌ترین‌ها است که به لحاظ پرداخت مؤثرتر و



شهرهای بزرگ با آن دست به گریبان هستند. معماری‌های ناهمگون، ترافیک سنگین، آلودگی‌های زیست‌محیطی. اینها چیزهایی‌ست که شخصیت‌های رمان با آن مواجه هستند و از این طریق گرفتار بیماری‌های جسمی و روحی شده‌اند. شهری مملو از برج‌های بلند که خبری از حیاط‌ها و درخت‌هایشان نیست. بچه‌ها جایی برای بازی ندارند و مردمی که اراده‌ای برای ایجاد تغییر ندارند. این هم نمای دیگری از شهر است که در این رمان توسط امیرخانی توصیف شده است. اما در این میان شخصیتی به نام «ارمیا» هم وجود دارد که به تنهایی در میان کوه‌ها زندگی می‌کند. این شخصیت که چندان هم ساخته و پرداخته شده نیست و به یک‌باره در داستان ظاهر می‌شود، تنهای تنها هم نیست. با بُزهایش زندگی می‌کند. ارمیا تا پایان داستان نقش‌آفرینی می‌کند و یکی از حلقه‌های «رهش» است. اما ارمیا کیست؟ «ارمیا» عنوان اولین اثر نویسنده (امیرخانی، ۱۳۷۴) است. ارمیا پسر جوانی است که در طول داستان خواننده با روحيات او آشنا می‌شود. روند کلی داستان، جامعه‌شناسی دوران دفاع مقدس است، به همراه رفتارشناسی فردی یک رزمنده. مصطفی دوست ارمیاست و شهید می‌شود و ارمیا عاشق می‌شود و عارف مسلک پیش می‌رود. دنیای خود را با مصطفی یکی می‌بیند و هرگز نمی‌خواهد از او جدا شود. کسی را مثل مصطفی نمی‌یابد. هرچه هست، او تنها خاکی روی زمین است که می‌تواند به او اعتماد کند. ارمیا مردم‌گریز می‌شود. از جامعه می‌برد. از دوستان، خانواده، محله و شهر. صحرا و کوه تنها مأمّن ارمیا می‌شود. حال در رمان «رهش» لیا و ایلیا در کوه با ارمیا آشنا شده و با او برفراز تهران پرواز می‌کنند.

#### ب- انسجام در متن رمان «رهش»

وحدت مشخصه همه متن‌هاست (هالیدی و حسن، ۱۳۹۳، ۱۶۲). متن‌ها از رهگذر وحدت ساختاری و وحدت بافتاری تعریف می‌شوند (همان، ۲۴۵) و انسجام یک مفهوم معنایی است که به روابط معنایی موجود در متن اشاره دارد و آن را به منزله متن از غیرمتن ممتاز و مشخص می‌کند (Halliday & Hassan, 1976, 4). در هر متن، عوامل مختلفی باعث ایجاد پیوند و متنیت آن می‌شود؛ از جمله آنها، عوامل ایجاد انسجام‌اند که خود در متون مختلف به صورت‌های متفاوت بروز می‌کنند و منجر به ایجاد ساختارها و گفتمان‌های مختلف می‌شوند (Halliday & Matthiessen, 2004, 524). سامانه‌های دستوری-واژگانی از فرانش متن نشئت می‌گیرند و روی هم‌رفته به عنوان سامانه انسجام شناخته می‌شوند (ibid., 2004, 530).

مسئله مهم درباب اهمیت متن رمان «رهش»، این است که متن دارای هویت معنایی است و این معنا در کلمات و جملات و نحوه نگارش رمزگذاری شده، تا قابل انتقال باشد و نویسنده

رخ دوم به معرفی خانه خود و برج مسکونی در حال ساخت مجاورخانه‌اش، «فرازنده» برج‌ساز و همچنین همسایگی و ارتباط با بخش‌های ذیربط با توسعه شهر می‌پردازد و نهایتاً در رخ سوم لیا با عبور از کف خیابان‌های تهران و رساندن خود و ایلیا به بلندای کوه‌های تهران برفراز تهران حرکت کرده و خود را بالاتر از ساختمان‌های بلند، در حال رهیدن می‌یابد. نگاهی به ساخت «مبتدا-خبری» و «اطلاعاتی» این رمان نشان می‌دهد که نویسنده، «فضای خصوصی» و درونی خانه را در جایگاه «مبتدا» و «فضای عمومی» و بیرونی یعنی شهر را در جایگاه «خبر» بیان می‌کند. «رهش» شاید متنی باشد که می‌خواهد مشکلات شهرش را واکاوی کند و برای آن‌ها راه حل ارائه دهد. حتی ایلیای پنج‌ساله کتاب هم بیش از آن که کودکانه نوشته شده باشد، شبیه یک فعال اجتماعی عمل می‌کند. علا، همسر راوی ماجرای «رهش» یکی از مدیران میانی شهرداری، متظاهر و انتقادناپذیر است. «ایلیا» آسم دارد و قربانی توسعه شهری تهران است. این داستان، بی‌توجه به حجم عظیم تقاضا و افزایش هولناک جمعیت تهران، تنها شهرداری را به دلیل صدور جواز بلندمرتبه‌سازی تقبیح می‌کند و اشاره‌ای به نقش سیاست‌های کلان در ایجاد این تقاضاها ندارد. «رهش» راوی منطقه‌ای از تهران است. ظاهر مسئله‌اش این است که چرا خانه-باغ‌های محله کاشانک در حال تبدیل به برج است؟ و اینکه خانه‌های قدیمی را کوبیده و به جایشان برج می‌سازند؟ تمامی فصول را «لیا» روایت می‌کند، جز دو فصل. دو فصلی که راوی یکی از آن‌ها «صفورا» پیش‌خدمت یک برج‌ساز است و راوی دیگری، زنی بی‌هویت و ناشناس که شاید خوانش نمادین نویسنده از «تهران» است. فصل چهارم، ماجرای به ظاهر، تاریخی را روایت می‌کند، زنی در آستانه مرگ و جلادانی که از جسمش می‌بزدند و بر جانش می‌خورانند. میان‌برنامه‌ای برای جاشدن حرف‌هایی از نویسنده. فصل پنجم روایت مهمانی مدیران شهری و دفاع «لیا» از ماهیت خانه ایرانی است. فصل شش، تلاشی است برای تأکید بر ماهیت خاص برج‌سازهای تهرانی. موضوع کتاب «رهش» تنها در باب آلودگی هوای تهران و برج‌سازی نیست، به طور کلی روند تغییر در پایتخت و تهدید یک اجتماع است که از تبعات آن آلودگی وحشتناک هوا، بروز بیماری‌های تنفسی در نسل جدید، از بین رفتن صمیمیت میان اهالی شهرنشین و به ویژه همسایه‌ها، خیانت زوجین، تظاهر و دو رویی ارباب‌مشاغل... که به همدیگر وصل شده‌اند و کتاب رهش را پدید آورده‌اند. داستانی به ظاهر واقعی از واقعیت شهرهای بزرگ. البته صحبت از تأثیرات توسعه شهری در این رمان چندان مطرح و عمیق نیست. آنچه در این رمان با آن مواجه می‌شویم، همان چیزی است که شهروندان تهرانی و به طور مشابه شهروندان سایر

کاربرد واژه‌ها دیده می‌شود و نه تنها در واژگان، که در دستور و در ساختار گذرایی (Transitivity) هم تجلی می‌یابد. گستره در معناشناسی از طریق نقش تجربی نشان داده می‌شود. برای درک این گستره در متن رمان «رهش» طی **جدول ۷**، نظام های تجربی این رمان مرور می‌شود. همچنین در ادامه فرایندها (قطعات و برش‌های متن) اشاره و بررسی می‌شود.

#### - فرایندها در رمان «رهش»

بندهای متن از سه عنصر اصلی یعنی (۱) فرایندها (۲) شرکت‌کننده‌ها (۳) عناصر پیرامونی، تشکیل می‌شود (رمضانی و رستم بیک تفرشی، ۱۳۹۴، ۵۶) در مجموع در رمان «رهش»، ۹۶ فرایند شناسایی و طبقه‌بندی شدند. فرایند رابطه‌ای با ۲۹ نمونه (فراوانی) پربسامدترین و فرایند وجودی و مادی به ترتیب با ۸ و ۹ نمونه (فراوانی) کم‌بسامدترین‌ها هستند. در بخش پنجم برخی فرایندها به میزان حداکثری و برخی به حداقل می‌رسند که مبین تمرکز فضای نقد نویسنده در این بخش است. در بخش اول و بخش آخر هم شاهد توازن تقریبی در فراوانی فرایندها هستیم که مبین فراز و فرودهای هنری نویسنده است (جدول ۸).

در رمان رهش فراوانی استفاده انواع فرایندها چندان مبین تنوع فضای داستان و دوری از یکنواختی نیست و استفاده بیشتر از فرآیند رابطه‌ای و رفتاری و بعد ذهنی و بیانی، و کمتر مادی نشان می‌دهد نویسنده سعی کرده یک مسئله

تلاش کرده مخاطب، یکپارچگی موجود در متن، ناشی از وحدت معنا را دریابد. چراکه یکی از ویژگی‌های اساسی متن، این است که به صورت یک «واحدمعنایی» باشد (ایشانی و معینی قزوینی، ۱۳۹۲، ۷۳). در این رمان با تکرار پاراگراف «زن‌ام آیا من...؟» یک زنجیره انسجامی در ابتدای هر بخش دنبال می‌شود و همچنین با تکرار «اسب‌ها سم می‌کوبانند و...» دائم فضای تردیدها و تهدیدها نقش‌بندی می‌شود و حلقه‌های ارتباطی بخش‌ها را فراهم می‌کند. در بخش ساختاری دیدیم که امیرخانی از ارمیا تا رهش یک تداوم معنایی و نگرشی را دنبال می‌کند و با حفظ یک رابطه معنایی تحقق عامل غیرساختاری انسجام را مهیا می‌کند. **جدول ۵ و ۶** برشی از عوامل انسجامی متنی و واژگانی را براساس مدل هالیدی و حسن ارائه می‌کنند.

نویسنده با دو راوی زن «لیا و صفورا» و تقابل ایشان با دو مرد «علا و فرازنده» به نوعی نگاه پسامدرنی می‌رسد و معنا و مضمون در سایه نگاه دو راوی، رخ می‌نماید. این داستان، مخاطب را منفعل نگذاشته و در نهایت، با رهاکردن حوادث و سرنوشت شخصیت‌های داستان مخاطب را در حالت تعلیق و تحقق معنا را به خواننده واگذار می‌کند.

#### • نقش تجربی

گستره یعنی این که مثلاً متنی عاشقانه است که مفهوم عشق در آن به صورت استعاری محقق شده و در واژگان، در معنای فرایندها و مشارکان بازتاب یافته است. بازتاب این عشق در

جدول ۵. نظام‌های متنی در متن رمان. مأخذ: نگارندگان.

#### نظام‌های متنی

آغازگر شخص	لیا از زبان یک زن و با پرسش از هستی خود شروع می‌کند
آغازگر شیء	با سفالینه‌ها و میراث فرهنگی شروع می‌شود
اشیاء	میان خودرو و ساختمان - میان خانه و درخت
فرایندها	رابطه‌ها و کالبدها درهم تنیده‌اند
مکالمه	گوینده با شنونده (خواننده) - تداوم گفت‌وگو لیا با علا

جدول ۶. خلاصه عوامل انسجامی. مأخذ: نگارندگان.

#### عوامل انسجامی

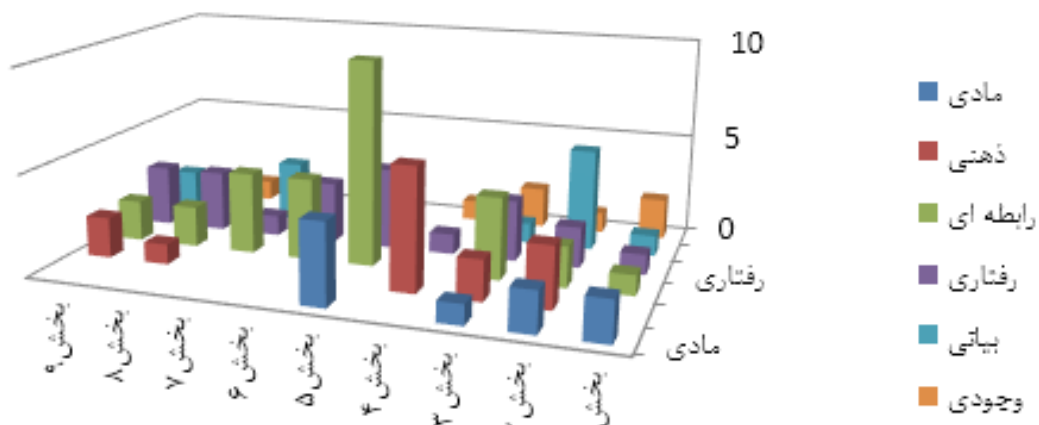
ارجاع	رابطه نوعی گره ارتباطی	نمونه از متن رمان :
جانمایی و حذف	کلاس مشترک	- به ش می‌گویم:
		- می‌فهمی تنها نقطه سبز
		- می‌فهمم دیگر
		- نمی‌فهمد. باز برایش توضیح می‌دهم
عوامل انسجام	عام	- زن م آیا من؟ نمی‌دانم
واژگانی	نمونه‌ای	- زن م آیا من؟ نمی‌دانم، سال‌هاست نمی‌دانم
		- زن م آیا من؟ زن نیستم من

جدول ۷. نظام‌های تجربی در متن رمان «ره ش». مأخذ: نگارندگان.

نظام‌های تجربی			
فرایندهای گذرایی	نوع فرایند	رابطه‌ای	زن بودن مرد بودن
		مادی	ساختن کوبیدن
	ساختار مشارکان	دو مشارک	شخص همچون عامل شیء همچون عامل
		یک مشارک	معماران یا شهرداران ساختمان‌های بلند مردم شهر
اشیاء مرتبط	متحرک ثابت	خودروی شخصی خانه شخصی	
حوزه‌بندی	شکستن بریدن رهیدن		درخت‌ها شکسته و بریده می‌شوند و پرنده‌ها ناچار به پرواز و رهایی به بلندای کوه و آسمان
زمان	گذشته حال آینده		زندگی لیا در خانه پدری یا خانه مادر بزرگ زندگی لیا با علا و ایلیا و تهدید خانه زندگی در برج‌ها یا رهاشدن و «ره ش» از «ش ه ر»

جدول ۸. فراوانی فرایندها در بخش‌های مختلف رمان «ره ش». مأخذ: نگارندگان.

بخش ۱	بخش ۲	بخش ۳	بخش ۴	بخش ۵	بخش ۶	بخش ۷	بخش ۸	بخش ۹	
۲	۲	۱	-	۴	-	-	-	-	مادی
-	۳	۲	۶	-	-	-	۱	۲	ذهنی
۱	۲	۴	-	۱۰	۴	۴	۲	۲	رابطه‌ای
۱	۲	۳	۱	۴	۳	۱	۳	۳	رفتاری
۱	۵	۱	-	۲	-	۳	۱	۲	بیانی
۲	۱	۲	۱	-	۱	-	۱	-	وجودی
۷	۱۵	۱۳	۸	۲۰	۸	۸	۸	۹	مجموع



تصویر ۲. فراوانی فرایندها در بخش‌های مختلف رمان «ره ش». مأخذ: نگارندگان.

یعنی اینکه از روی متن پیش رو استنباط‌هایی برای موقعیت در مورد انواع معنایی که احتمالا مبادله شود داشته باشد. در این رمان زوج «لیا - علا» به عنوان «معمار-مجری قانون» در تعامل با یکدیگر و یا چالش، ترسیم‌کننده متنی هستند که امکان استنباط روابط معنایی را فراهم می‌نماید. **جدول ۱۰ و ۱۱** براساس نقش متنی، تجربی و بینافردی با لحاظ موقعیت روابط معنایی را جستجو می‌کنند.

به عبارتی **جدول ۱۱**، موقعیتی است در مقام خواننده تا موقعیت درونی را با برداشت از متن بسازد و بتواند روی معنا متمرکز شود. همچون شنیدن «یکی بود، یکی نبود» که بلافاصله استنباط می‌شود که احتمالا داستانی کهن گفته خواهد شد. البته باید تمام چیزهای درون متن و ساختارهای خاصی که در آن به کار گرفته شده است را نیز مورد توجه قرار داد. ویژگی‌های به خصوصی از گستره، منش و شیوه، بازسازی و پرداخت می‌شود تا از روی متن، موقعیت معنا شود.

### داده‌های طبیعی و اشاره به نظریه‌های اجتماعی مکمل پژوهش

داده‌های طبیعی که می‌توانند در کنار داده‌های حاصل از بررسی متن رمان دیده شوند، مجموعه متون علمی، رسانه‌ای و... هستند که در پژوهش‌های دیگری تولید شده‌اند، از جمله این داده‌ها، بررسی گفتمان‌هایی است که به موضوع خوانش معنای ساختمان‌های بلند مسکونی در قالب‌های دیگری پرداخته‌اند. برای نمونه، پژوهشی به عنوان نزدیک‌ترین داده علمی برای همراهی معرفی می‌شود که در این پژوهش براساس مدل سه‌بعدی «فرکلاف»، فضای

اجتماعی و دغدغه‌ای فرهنگی را دنبال کند که از طریق یک شاخص عینیت‌پذیر شده و صورت کالبدی یابد (**تصویر ۲**).

### • نقش میان فردی

نقش میان فردی یعنی؛ نقش کلام، نوع پیشنهاد، اظهارات یا پرسش، نگرش‌ها و قضاوت‌های موجود در آن نقش و ویژگی‌های بلاغی که آن نقش را یک کنش نمادین می‌سازد. اینجا به بعد متفاوتی از معنا پرداخته می‌شود، نه از منظر نقش جملات در بازنمایی تجربه بلکه از منظر نقش جملات در فرایند تعامل اجتماعی. این نه به شیوه‌ای از اندیشیدن بلکه به شیوه‌ای برای انجام کار تفسیر می‌شود. جملاتی که نه تنها بازنمایی واقعیت بلکه تعاملی بین گوینده و شنونده نیز به حساب می‌آید. در حالی که زبان در معنای تجربی‌اش شیوه‌ای برای ارجاع (به جهان بیرونی و درونی) است اما در معنای میان فردی، زبان شیوه‌ای برای کنش محسوب می‌شود (**هالیدی و حسن، ۱۳۹۳، ۸۰**) (**جدول ۹**).

### - متن و بافت: پیش‌بینی بافت از راه متن

یعنی می‌تواند مفهومی معنایی وجود داشته باشد. این مفهوم می‌تواند به عنوان ترکیب‌بندی معنای مرتبط با ترکیب‌بندی موقعیتی گستره، منش و شیوه تعریف شود. ویژگی‌های متنی باعث می‌شود تا گفتمان نه تنها به خودی خود بلکه به واسطه بافت موقعیتی‌اش هم منسجم باشد. به عنوان نمونه، قطعه پنجم از متن رمان «رهش» و آن را از نظر بافت موقعیتی‌اش تحلیل می‌کنیم. ارتباط بین ویژگی‌های متن و ویژگی‌های موقعیت است که تحلیل ما از موقعیت را با توجه به مفاهیم گسترده منش و شیوه توضیح می‌دهد. استفاده از این الگو تا ویژگی‌هایی را که عملاً در متن یافتیم تفسیر کنیم. هالیدی از واژه «پیش‌بینی» برای اشاره به این موضوع استفاده می‌کند؛

جدول ۹. نظام‌های میان فردی در متن رمان. مأخذ: نگارندگان.

### نظام‌های میان فردی در متن رمان

پرسش	تک‌گویی	لیا درونیات خود را می‌گوید
نقش‌های سخن	گفت‌وگویی	لیا تصورات و نیات خود را با علا و بعد شهرداران درمیان می‌گذارد
مطالبه	انتظارداشتن	لیا شهر آرمانی و خانه آرمانی را مطالبه می‌کند
شخص	قانع‌نشدن	لیا از شهر اسلامی بودن در سطح شعارهای روتین و اداری قانع نمی‌شود
مخاطب		یک زن و گویا احساس یک جامعه، یک مرد و گویا خرد جامعه را خطاب می‌کند.
قطبیت	مثبت	لیا با نفس‌های ایلینا و کوبیدن سم اسب‌های نگران در وجه مثبت
منفی		علا با کاغذهای اداره و توجیهات سیستمی در وجه منفی داستان

جدول ۱۰. مفاهیمی در توصیف بافت موقعیت رمان. مأخذ: نگارندگان.

توصیف بافت موقعیت		
مراتب	صورت پیام	رابطه درونی یک خانواده (لیا، علا و ایلیا)
کنش	محتوای پیام	ارتباطات اجتماعی و عدالت اجتماعی
موقعیت	زمینه	یک شهر - تهران بزرگ
	صحنه	یک خانه - خانه قدیمی مادر بزرگ لیا
مشارکان	خطاب‌گر	یک زن، یک معمار، یک مادر
	خطاب‌گیر	یک مرد، یک مدیر، یک پدر
نیت و تأثیر ارتباط اهداف	برون داده	لبایی که معماری خوانده و حالا یک مادر است و البته عضوی از جامعه که شاهد دگرگونی و تغییرات کالبدی و فضایی و تأثیرات رفتاری آن است در تقابل با شبکه قدرت و گفتمان غالب به عنوان گفتمان رقیب و با هدف تعدیل در مقاصد مقابل وارد یک کنش و واکنش با علا که روزی معمار و حالا یک مسئول و مدیر شهری است می‌شود.
کلید (ارتباط)		آشنایی دو معمار در یک سایت تاریخی و ملی
وسیله ارتباطی		گفت‌وگو با محوریت یک برج مسکونی در همسایگی
ژانر		اجتماعی
هنجارها	هنجارهای تعامل	تنهایی و فراغ یک زن از آغوش هم‌دلی همسر - تخصص - تضاد و تعارض
	هنجارهای تفسیر	تغییر و دگرگونی، ترغیب و انتخاب بیرونی و نقش عامل سوم در رابطه لیا و علا

جدول ۱۱. ویژگی‌های موقعیتی و رابطه معنایی در متن رمان «ره‌ش». مأخذ: نگارندگان.

ویژگی‌های موقعیتی و معنایی	
موقعیتی	معنایی
<ul style="list-style-type: none"> <li>- استفاده از مفاهیم مختلف مثل حجاب</li> <li>- استفاده از اشیاء با مفهوم خاص مثل خودرو</li> <li>- طرح مسئله ترافیک</li> <li>- شئون‌ات اداری و اتومبیل‌های وارداتی یا تولید داخل</li> <li>- اسپری ایلیا، هوای شهر و سرفه‌های ممتد</li> <li>- شهراسلامی، هویت شهری و خانه مادری</li> <li>- اماکن شهری تهران: گیشا، چمران ... امام‌زاده صالح</li> </ul>	<ul style="list-style-type: none"> <li>- نوع فرایندها: رابطه‌ای، کلامی و مادی</li> <li>- ذینفع: ایلیا و همه کودکان شهر</li> <li>- ارتباط خودرو و ساختمان: وارداتی یا ایرانی بودن</li> <li>- نوع شغل و موقعیت اداری یا حرفه‌ای</li> <li>- حوزه‌بندی: بریدن، سکوت، ساختن</li> <li>- اشاره به اشیاء نمادین: تسبیح، تفنگ و... کپسول اکسیژن</li> <li>- نماهای هماهنگ و توسعه</li> </ul>
<ul style="list-style-type: none"> <li>- چالش با همکاران همسر</li> <li>- تظاهرها و بیان شعاری</li> <li>- اعلام نیت و بیان صریح، اشتراک درونیات</li> <li>- نفی کلیشه‌ها، به دنبال عامل تهدید و تخریب</li> </ul>	<ul style="list-style-type: none"> <li>- لیا، معمار و دغدغه حرفه‌ای</li> <li>- تقاضا: من انتظار دارم، تقاضا: من از شما سوال دارم</li> <li>- پرسش و تک‌گویی</li> <li>- پرسش و مکالمه</li> </ul>
<ul style="list-style-type: none"> <li>- سخنرانی و گفت‌وگو</li> <li>- کنش‌های کودکان ایلیا</li> <li>- وظیفه معمارانه و جهت‌دهی</li> <li>- نقشه‌خوانی، جستجوی شهری</li> <li>- ارجاع به موقعیت: تهرانی، غیر تهرانی</li> <li>- ارجاع به قدرت‌های سیاسی: چپ و راست</li> </ul>	<ul style="list-style-type: none"> <li>- آغازگر: زخم آیا من؟ ایلیا هنوز بدون عصا راه نمی‌رود</li> <li>- ساختار اطلاعی: مهمانی شهردار، باغ قلپک و تنها نقطه سبز</li> <li>- ارجاع: خانه مهم‌تر از شهر، شهر مهم‌تر از کشور</li> <li>- ربط: مسئله ایلیا</li> <li>- استعاره: برج بسازند مثل علم یزید</li> <li>- هم‌آوایی واژگانی: جان، نفس، زندگی</li> </ul>

است. در مدل «فرکلاف» در هر تحلیلی دو بعد از گفتمان از اهمیتی محوری برخوردارند که عبارت‌اند از:  
 (۱) رخداد ارتباطی  
 (۲) نظم گفتمانی (یورگنسن و فیلیپس، ۱۳۹۶، ۱۱۹).

گفتمانی سینمای بعد از انقلاب بررسی شده و متناظر با آن فضای گفتمانی معماری ساختمان‌های بلند مسکونی از میان مجموعه فیلم‌های منتخب، شناسایی و بر این اساس یک خوانش معنایی صورت گرفته است. در گفتمان سینما از الگوی سه‌بعدی تحلیل گفتمان «فرکلاف» استفاده شده

سرمایه‌داری آن باشد. در حالی که خانواده و زنان پیوسته با شهر و محیط پیرامون و تجربیات عینی مواجه‌اند. در این پژوهش با تأیید گرفتن از دو الگوی جامعه‌شناسی ذکر شده، نظم گفتمانی و کانون تحلیل گفتمانی، تقویت شده و تلفیقی از امور گفتمانی و غیرگفتمانی و در نهایت یک بر ساختگرایی اجتماعی را ارائه می‌دهد تا بتواند روایتی از محیط عرضه کند.

### بحث

#### • خوانش معناییِ رمان «ره‌ش» از ساختمان‌های بلند مسکونی

جامعه نیاز به حمایت از زندگی خود و محیط آن دارد و اصحاب فرهنگ باید دغدغه موقعیت چالشی اجتماعی را از راه‌های مختلف طرح کرده و انعکاس دهند که از آن جمله خلق رمان «ره‌ش» است که با هدف بیان یک تهدید در عرصه انسجام اجتماعی، و به عبارتی، دغدغه «مسئله اجتماعی» نوشته شده است. حساسیت در برابر تغییر نظام اجتماعی مشمول بر سکونت و محل زندگی، کیفیت زندگی، سرزندگی عمومی، چیزهایی است که جامعه بر آن اتفاق نظر دارد و طرح این مسئله‌مندی، در قالب یک داستان، طبیعی است. در مقام مقایسه رمان «به افق تهران» برج‌های مسکونی تهران را نشانه تجدد، تغییر و فضای باز سیاسی و آزادی‌های اجتماعی می‌داند و علی‌رغم نوستالژی خانه ایرانی، از این تغییر شادمان است. اما در تصویری متفاوت، فضای داستان «ره‌ش»، نگرانی از تغییر و نشانه‌های بلند و برافراشته آن یعنی برج‌های مسکونی موج می‌زند. از جمله اهداف در حوزه اجتماعی، گفت‌وگوهای آزاد، به اشتراک گذاردن آموخته‌ها و مبادله بهترین شیوه‌ها و افزایش همکاری بین ذینفعان مختلف است (Al-Kodmany, 2018, 3) و آنچه در قاب داستان «ره‌ش» به تصویر نشسته است چالش در ابعادی از پایداری اجتماعی به شرح ذیل است: (۱) مقیاس انسانی، (۲) خانواده و زندگی جمعی، (۳) ترافیک، (۴) همسایگی‌ها، (۵) سرزندگی و (۶) مؤلفه سلامت. چنانچه در مورد سلامت از «رُی»<sup>۱</sup> و «هانسون»<sup>۲</sup> (۱۹۹۷) گفته شده، این مسئله، به عنوان یکی از مخاطرات جدی در نواحی سکونتی کشورهای در حال توسعه، اهمیت ویژه‌ای یافته است (تاجدار، رفیعیان و تقوایی، ۱۳۸۹، ۱۰۴) و این دغدغه یعنی سلامت کودکان در این داستان مکرر تداعی می‌شود. در داستان خانواده لیا، مسئله اصلی، طرح توسعه و جریان مداوم مدرنیزاسیون است و البته با اشاره به برج‌سازی‌های احتمالاً خارج از مصادیق پایداری در شهر تهران همچنین، عوامل کالبدی از معیارهای تحقق سرزندگی معرفی می‌شوند (سادات و طاهر طلوع‌دل، ۱۳۹۶، ۳) و زبان گلایه «لیا» به عنوان یک نماینده و یک نماد، نشانه محدود شدن سرزندگی خانواده‌های تهرانی

و سه تمرکز تحلیلی در تجزیه و تحلیل هر رخداد ارتباطی وجود دارد که عبارت‌اند از:

(۱) سطح متن که نخستین تمرکز تحلیلی بر متن است؛ (۲) عمل گفتمان، عبارت از تحلیل گفتمان و ژانرهایی که در تولید و مشاهده متن مفصل‌بندی شده‌اند؛ (۳) عمل اجتماعی و فرهنگی (Fairclough, 1995, 57). رابطه متون با عمل اجتماعی با وساطت عمل گفتمانی برقرار می‌شود. متون صرفاً از طریق فراکنش گفتمانی به وجود آمده و به وسیله کنش اجتماعی شکل می‌گیرند. مدل سه‌بعدی فرکلاف ارائه چهارچوبی تحلیلی برای تحلیل گفتمان است و بر این نکته تأکید دارد که متن را نمی‌توان فارغ از بستر و زمینه آن فهمید و یا تحلیل کرد (پورگنسن و فیلیپس، ۱۳۹۶، ۱۵۶). براساس یافته‌های این پژوهش، تغییر در طبقه متوسط و سبک زندگی ایشان، فردیت، الگوی جدید خانواده و جنسیت زن در غلبه و مواجهه با مردسالاری همزمان می‌شود با توسعه روند اجرای پروژه ساختمان‌های بلند مسکونی. به عبارتی، روابط جدید خانوادگی در تناظر با سکونت در برج‌های مسکونی قرار می‌گیرد و حالت‌های جدید فرهنگی جامعه، با معنای ساختمان بلند مسکونی قرینه‌سازی می‌شوند. این نتایج حاصل از کنش‌ها و فراکنش‌های متنی و گفتمانی است. در تصویر ۴ با اشاره به فضای گفتمان تجلی‌یافته در فیلم‌های منتخب پژوهش، تبلورهای کالبدی و عملکردی متصور از آن‌ها در قالب معماری، پیش‌بینی و به عبارتی خواننده می‌شود. در این نمونه پژوهشی، در بررسی محتوای گفتمان سینما تلاش شده است معنای ساختمان‌های بلند دریافت شود و در نتیجه حاصل از آن، خانواده و به ویژه نقش زن در ایجاد ابعاد اجتماعی متناظر با برج‌ها دیده شده، محوری که در قالب‌های عملکردی و کارکردی تبلور یافته است و تأثیر دگرگونی و تغییر دیالکتیک‌های این نهاد بر جلوه‌های معماری مؤثر واقع شده است.

در دنیای امروز با وجود مخاطبان آگاه، برای معماری، عصری فراتر از متن معماری را می‌توان متصور شد، توأم با شناخت ارتباطات پیچیده متن با بافت که نشانه‌شناسی وارد زمان تخصص‌های چندرسانه‌ای شده باشد. در اینجا، اگر میان گفتمان این پژوهش و دریافت‌های حاصل از مصاحبه‌ها با گفتمان‌های اجتماعی دیگر که در زمینه ساختمان‌های بلند انجام شده است وفاق حاصل شود، «نظم گفتمانی» در قرارگاه‌های مشترک گفتمانی این پژوهش با گفتمان‌های دیگر در حوزه سینما، ادبیات داستانی و ... پیدا می‌شود.

براساس دو الگو و دو طرح پژوهشی انجام‌شده و منتشرشده افروغ (۱۳۹۶) و آزاد ارمکی (۱۳۸۹) می‌توان «کلان‌شهری» را متصور شد که آرمان‌های آن نشانگر و تقویت‌کننده حاشیه‌شدن خانواده و به‌ویژه زن در جامعه مردسالار و روبه

و تفسیر محتوای تحلیل‌های گفتمانی که براساس نظریه هالیدی انجام گرفت، می‌توان گفت که ساختمان‌های بلند دارای معانی اجتماعی زیر است:

پیوند با جامعه نخبگان: رمان دغدغه‌های اجتماعی، متخصصان و نخبگان که بخشی از جمعیت ایران امروز با بافت فرهنگی خاص را شامل می‌شوند را بیان می‌کند و پیوند ارزش‌های این طبقه را با ساختمان‌های بلند به عنوان مصداقی از نمایش تغییر با امکان «تهدید یا فرصت» بودن، اشاره می‌کند.

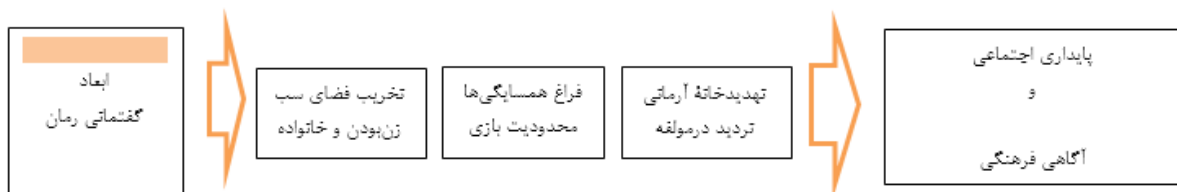
نقش زن و استقلال بیشتر او: فرآیند ساختمان‌های بلند مسکونی از آغاز تا سرانجام، به گونه مشهودی با تحولات خانواده ایرانی و به ویژه حالت و نقش فعال یا غیرفعال زن در خانواده و اجتماع گره خورده است و ساختمان‌های بلند مسکونی خارج از چالش‌های اجتماعی و نظام جامعه و خانواده نیست. این پدیده معماری متناظر با نقش زن در اجتماع و تجلی شخصیت و استقلال او، و پذیرش و درک از سوی گفتمان مردسالار است.

چالش با مدیریت‌های شهری و سیاسی: مسکن یک ضرورت و بلندمرتبه‌سازی یک راه‌حل است که رمان، وجود تضادها و نبود گفت‌وگوهای سازنده میان اهل فن و مدیران را در مورد این گونه معماری، محل افتراق و چالش می‌داند. این پژوهش، هم‌آوردی معانی پیدا شده در کالبد ساختمان بلند مسکونی را در راستای طرح‌های توسعه شهری و نوگرایی

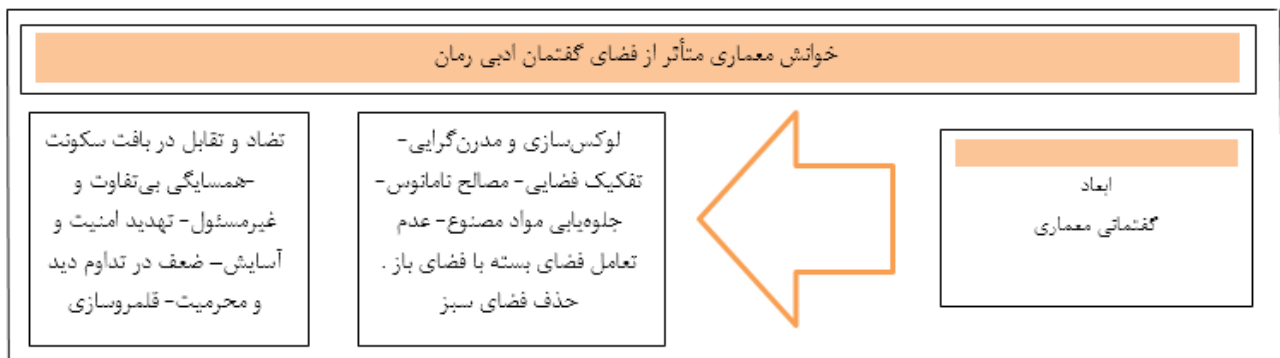
و بلکه جامعه حرفه‌ای معماران است و تهدید از بابت عدم برقراری گفت‌وگوی سازنده «لیا» در مقابل «علا» ست. جوامع می‌توانند سطح زندگی خود را ارتقا دهند و با برنامه‌ریزی و تمهیدات لازم، می‌توان میان ضرورت طراحی و ساخت برج‌های مسکونی با شیوه زندگی سالم و براساس مشخصات پایداری اجتماعی ارتباطی سازنده مشاهده کرد. براساس آنچه الحداد (۲۰۰۳) خطر جدا شدن افراد از فضای مناسبات و روابط اجتماعی و بروز فردگرایی، غلبه ارزش‌های مادی و اولویت منافع شخصی می‌داند. امروز، دغدغه بررسی الگوی مسکن معاصر به ویژه بلندای برج‌ها را از سوی نخبگان فرهنگی پذیرفته و موجه جلوه می‌کند (تصاویر ۳ و ۴).

### نتیجه‌گیری

این پژوهش، جهت یافتن بخشی از معنای اجتماعی و فرهنگی معنای معماری، با بهره‌گیری از نشانه‌شناسی گفتمانی، با مروری بر ادبیات ایران، رمان «ره‌ش» را مورد مطالعه قرار داد. در تحلیل انجام شده موقعیت یک متن بازنمایی شده که مخاطبان اصلی ساختمان بلند مسکونی را معرفی می‌نماید و از حاصل این بررسی، ساختار اجتماعی و سبک زندگی جامعه مخاطب بازنمایی می‌شود. زمینه‌ای که اثر معماری را در دل خود جای داده و هرگونه تلاش برای خوانش معنای اثر معطوف به شناخت این فضای گفتمانی و معنای برخاسته از آن است. براساس نتایج حاصل شده از روش این پژوهش



تصویر ۳. محتوای گفتمانی رمان. مأخذ: نگارندگان.



تصویر ۴. هم‌آمیختگی گفتمانی: خوانش معنای معماری ساختمان بلند مسکونی به تائید از تحلیل گفتمان رمان. مأخذ: نگارندگان.

نشانه‌شناسی کلاسیک به نشانه‌شناسی با دورنمای پدیدارشناسی. تهران: سخن.

• بزرگ علوی، مجتبی. (۱۳۸۷). چمدان (چاپ نخست ۱۳۱۳)، تهران: نگاه.

• بمانیان، محمدرضا. (۱۳۷۷). بررسی عوامل مؤثر بر شکل‌گیری ساختمان‌های بلند در ایران (رساله منتشر نشده دکتری). دانشکده هنرهای زیبا، دانشگاه تهران، تهران، ایران.

• بهرامی، حسن. (۱۳۸۹). تفنگ پدر بر بام‌های تهران. تهران: سوره مهر.

• پناهی، سیامک؛ مختاباد امرئی، سیدمصطفی و نوابخش، مهرداد. (۱۳۸۷). بررسی و تحلیل نقش سینما در انتقاد از شهرسازی مدرن. هویت شهر، ۲(۲)، ۲۴-۱۳.

• پوردیهیمی، شهرام. (۱۳۹۱). شهر، مسکن و مجموعه‌ها. تهران: آرمان شهر.

• تاجدار، وحید؛ رفیعیان، مجتبی و تقوایی، علی‌اکبر. (۱۳۸۹). سنجش مؤلفه سلامت در کلان‌شهر مشهد از دیدگاه برنامه‌ریزی شهری. هنرهای زیبا-معماری و شهرسازی، ۲(۴۱)، ۱۰۱-۱۱۰.

• جرفی، محمد و یادگاری، مریم. (۱۳۹۵). سبک‌شناسی و جهان‌بینی بشار بن برد براساس رویکرد نقش‌گرا. جستارهایی در زبان و ادبیات عرب، ۲(۱)، ۶۷-۷۷.

• چندلر، دانیل. (۱۳۸۷). مبانی نشانه‌شناسی (ترجمه مهدی پارسا، زیر نظر فرزاد سجودی). تهران: سوره مهر.

• چهل‌تن، امیر حسن. (۱۳۸۲). تهران، شهری آسمان. تهران: نگاه.

• حبیبی، سید محسن و خادم‌زاده، محمدحسن. (۱۳۹۲). طبقه‌بندی تاریخ معماری و شهرسازی در ایران؛ تدوین عناوین، معانی و مفاهیم معماری و شهرسازی آرمان شهر، ۷(۱۳)، ۱۳-۲۲.

• حبیبی، سید محسن. (۱۳۹۳). قصه شهر؛ تهران، نماد شهر نوپرداز ایرانی (با تأکید بر دوره ۱۳۳۲-۱۲۹۹). تهران: دانشگاه تهران.

• حجازی، محمد. (۱۳۹۴). زیبا (چاپ نخست ۱۳۱۲)، تهران: فرانکلین.

• حمزه‌نژاد، مهدی و دشتی، مینا. (۱۳۹۵). بررسی خانه‌های سنتی ایرانی از منظر پدیدارشناسان و سنت‌گرایان معنوی. نقش جهان، ۶(۲)، ۲۴-۳۵.

• خاتون‌آبادی، افسانه. (۱۳۹۴). مقایسه سبک‌شناختی معماری مساجد ایرانی و شعر فارسی. پژوهش‌های معماری اسلامی، ۳(۹)، ۴۸-۶۳.

• خامسی هامانه، فخرالسادات. (۱۳۹۲). جستاری در مشابهات معماری و ادبیات. چیدمان، ۲(۴)، ۱۶۲-۱۶۶.

• دادخواه، سینا. (۱۳۸۸). یوسف‌آباد، خیابان سی‌وسوم. تهران: چشمه.

• دادخواه، سینا. (۱۳۹۳). زیباتر. تهران: زاوش.

• دباغ، امیر مسعود و مختاباد امرئی، سید مصطفی. (۱۳۹۰). تأویل معماری پسامدرن از منظر نشانه‌شناسی. هویت شهر، ۵(۹)، ۵۹-۷۲.

• دباغ، امیر مسعود. (۱۳۹۱). تأثیر معماری متأخر غرب بر معماری معاصر ایران از منظر نشانه‌شناسی (رساله منتشر نشده دکتری). دانشگاه آزاد اسلامی، دانشکده معماری، واحد علوم و تحقیقات. تهران، ایران.

• رحمان‌نیا، سعید. (۱۳۸۷). دختر تاب تهران. تهران: پوینده.

• رحمانی، سارا. (۱۳۹۴). معماری و کرختی محیطی. صفه، ۲۵(۶۸)، ۱۹-۳۴.

• رضانی، احمد و رستم بیک تفرشی، آتوسا. (۱۳۹۴). بررسی و نقد زبان انگلیسی هفتم بر مبنای دستور نقش‌گرای نظام‌مند هالیدی.

مدیریت‌های شهری و در چالش با طیب خاطر و پیش‌بینی دینفعان این نمونه معماری، یک موقعیت مسئله‌مند و خلاف جریان توسعه اجتماعی پایدار می‌داند. اما معنای دیگر و جامعیت معنایی چگونه حاصل خواهد شد؟ به نظر ضروری است تا در قواعد و الگوها و منابع دیگر نشانه‌شناختی مرور کرد و به ویژه قواعد تخصصی و اقتدار شخصی را در پژوهش‌های دیگری در کنار قاعده سرمشق ملاحظه کرد و معانی تولیدشده در آن قالب‌ها را نیز در کنار این معانی یافت‌شده قرار داد و امیدوار بود که کفه ترازو به سمت جامعیت معنایی بیشتر هدایت شود. اگرچه سهم ادبیات، به ویژه ادبیات داستانی و رمان ویژه و ممتاز بوده و می‌تواند جریان‌ساز باشد، اما تحول و برنامه‌ریزی و دقت بیشتر در طراحی ساختمان‌های بلندمسکونی با خوانش معنای جامع‌تر و با هم‌آوردی منابع دیگر نشانه‌شناختی، فراهم خواهد شد.

## پی‌نوشت‌ها

۱. Martin

۲. Eben Saleh

## فهرست منابع

- آزاد ارمکی، تقی. (۱۳۸۹). جامعه‌شناسی خانواده ایرانی. تهران: سمت.
- آصفی، ملازیر و ایمانی، الناز. (۱۳۹۵). بازتعریف الگوهای طراحی مسکن مطلوب ایرانی-اسلامی معاصر با ارزیابی کیفی خانه‌های سنتی. پژوهش‌های معماری اسلامی، ۴(۱۱)، ۵۸-۷۵.
- آقاگل‌زاده، فردوس؛ ارجمندی، معصومه؛ ارسلان، گلغام و کرد زعفرانلو کامبوزیا، عالیبه. (۱۳۸۹). کارآمدی الگوی تحلیل گفتمان انتقادی فرکلاف در نقد و برابری ارزیابی‌ها در متون ترجمه شده «خواهران» اثر جیمز جویس. پژوهش‌های زبان و ادبیات تطبیقی، ۱(۳)، ۱-۲۴.
- آقالطیفی، آزاده. (۱۳۹۱). الگوی تعامل انسان و خانه معاصر در ایران (رساله منتشر نشده دکتری). دانشگاه تهران، ایران.
- ارژمند، محمود و خانی، سمیه. (۱۳۹۱). نقش خلوت در معماری خانه ایرانی. مطالعات شهرآرانی-اسلامی، ۳(۳۸)، ۷-۲۷.
- ارمغان، مریم. (۱۳۹۳). تأثیر تحول سبک زندگی در معماری خانه‌های معاصر (رساله منتشر نشده دکتری). دانشگاه آزاد اسلامی، دانشکده معماری، واحد تهران مرکز، تهران، ایران.
- افروغ، عماد. (۱۳۹۶). فضا و جامعه: فضای شهری و نابرابری اجتماعی. تهران: علم.
- اکرمی، غلامرضا و زارع، فائزه. (۱۳۹۲). طراحی خانه در بافت سنتی شهری. هنرهای زیبا، ۱۸(۲)، ۵۵-۶۸.
- امیرخانی، رضا. (۱۳۷۴). ارمیا. تهران: سمپاد.
- امیرخانی، رضا. (۱۳۹۶). ره ش. تهران: افق.
- انصاری، رضیه. (۱۳۹۲). تریو تهران. تهران: آگه.
- ایشانی، طاهره و معینی قزوینی، معصومه. (۱۳۹۲). بررسی انسجام و پیوستگی در سوره صف با رویکرد زبان‌شناسی نقش‌گرا. انجمن ایرانی زبان و ادبیات عربی، ۹(۲۷)، ۶۵-۹۵.
- بابک معین، مرتضی. (۱۳۹۴). معنا به مثابه تجربه زیسته؛ گذر از



- پژوهش‌نامه انتقادی متون و برنامه‌های علوم انسانی، ۱۵ (۳۶)، ۵۳-۶۸.
- زرافا، میشل. (۱۳۸۶). *جامعه‌شناسی ادبیات داستانی؛ رمان و واقعیت اجتماعی* (ترجمه نسرين پرويني). تهران: سخن.
  - زمانی دهقانی، مجید؛ معدنی، سعید؛ بهیان، شاپور و آقاجانی، حسین. (۱۳۹۶). بازنمایی فضای اجتماعی شهری در ادبیات داستانی ایران معاصر. *مطالعات جامعه‌شناختی شهری*، ۷ (۲۴)، ۱۸۹-۲۱۴.
  - سادات، سیده اشرف و طاهر طلوع دل، محمد صادق. (۱۳۹۶). مؤلفه‌های عامل ایجاد سرزندگی ساکنین فضاهاى زیستی. *معماری و شهر پایدار*، ۵ (۱)، ۱-۱۴.
  - ساسانی، فرهاد. (۱۳۹۱). *نشانه‌شناسی مکان*. مجموعه مقالات هفتمین هم‌اندیشی نشانه‌شناسی. تهران: سخن.
  - ستاری، جلال. (۱۳۹۱). *تهران در قاب شعر*. تهران: دفتر پژوهش‌های فرهنگی.
  - سرمستانی، محمد؛ فروتن، منوچهر و طهوری، نیر. (۱۳۹۶). آفرینش شاعرانه در فضای شهری: واكوی نشانه‌شناختی فضای شهری باغ بلند شیراز. *هویت شهر*، ۱۲ (۲)، ۶۷-۷۸.
  - شعبانی، زهرا. (۱۳۹۵). *اسم شوهر من تهران است*. تهران: مرکز.
  - شعیری، حمیدرضا. (۱۳۸۸). از نشانه‌شناسی ساختگرا تا نشانه-معناشناسی گفتمانی. *نقد ادبی*، ۲ (۸)، ۳۳-۵۱.
  - طاهری مجد، مریم. (۱۳۸۹). *به افق تهران*. تهران: چشمه.
  - علیزاده، غزاله. (۱۳۹۳). *شب‌های تهران*. تهران: توس.
  - فروتن، منوچهر. (۱۳۸۸). *چگونگی فهم فضای معماری ایران از نگاره‌های ایرانی (۱۰۰۰-۶۱۷ ق / ۱۵۹۱-۱۲۲۰ م)* (رساله دکتری معماری منتشر نشده). دانشگاه آزاد اسلامی، دانشکده معماری، واحد علوم و تحقیقات، تهران، ایران.
  - فروغمند اعرابی، هوشنگ. (۱۳۹۵). *خاستگاه فلسفی روش‌شناسی در دانش نشانه‌شناسی معماری و طراحی شهری*. مدیریت شهری، ۱۵ (۴۳)، ۱۹۹-۲۲۴.
  - کالر، جان‌اتان. (۱۳۹۰). *در جستجوی نشانه‌ها* (ترجمه لیلا صادقی و تینا امرالهی). تهران: علم.
  - کریمی‌مشاور، مهرداد؛ منصورى، سید امیر و ادیبی، علی‌اصغر. (۱۳۸۹). رابطه چگونگی قرارگیری ساختمان‌های بلندمرتبه و منظر شهری تهران، *باغ نظر*، ۷ (۱۳)، ۹۹-۸۹.
  - کریمی، فریبرز؛ گلابچی، محمود؛ حافظی، محمدرضا و تقی‌زاده، کتایون. (۱۳۹۵). نقش رویکردهای تأثیرگذار در شکل‌گیری پیکره ساختمان‌های بلند. *انجمن علمی معماری و شهرسازی ایران*، ۷ (۱)، ۸۵-۱۰۰.
  - گائینی، ابوالفضل و حسین‌زاده، امیر. (۱۳۹۱). *پارادایم‌های سه‌گانه اثبات‌گرایی، تفسیری و هرمنوتیک در مطالعات مدیریت و سازمان*. راهبرد فرهنگ، ۱۲ (۱)، ۱-۱۰۳.
  - گلشیری، سیامک. (۱۳۸۷). *تهران، کوچه اشباح*. تهران: افق.
  - لیوون، تتون. (۱۳۹۵). *آشنایی با نشانه‌شناسی اجتماعی* (ترجمه حسین نوبخت). تهران: علمی.
  - ماستری فراهانی، نجمه. (۱۳۹۱). *طراحی ساختمان‌های بلندمرتبه اداری پایدار* (رساله منتشر نشده دکتری). دانشگاه تهران، دانشکده هنرهای زیبا، تهران، ایران.
  - محمدی، مریم. (۱۳۹۲). *تدوین اصول رمزگذاری در منظر شهری پایدار فرهنگی با بهره‌گیری از رویکرد نشانه‌شناسی* (مورد پژوهشی:

- شهرک چشمه و محله گلستان، منطقه ۲۲ شهرداری تهران) (رساله دکتری منتشر نشده شهرسازی). دانشگاه علم و صنعت، دانشکده شهرسازی، تهران، ایران.
- مستور، مصطفی. (۱۳۸۹). *تهران در بعد از ظهر*. تهران: چشمه.
- مسعود، محمد. (۱۳۸۵). *تفریحات شب* (چاپ نخست ۱۳۱۱). تهران: تلاونگ.
- مسعود، محمد. (۱۳۸۵). *در تلاش معاش* (چاپ نخست ۱۳۱۲). تهران: تلاونگ.
- مشفق کاظمی، مرتضی. (۱۳۹۳). *تهران مخوف* (چاپ نخست ۱۳۰۱). تهران: امیدفردا.
- مشفق کاظمی، مرتضی. (۱۳۹۳). *یادگار یک شب* (چاپ نخست ۱۳۰۵). تهران: امیدفردا.
- منصوری، سید امیر و آزاد ارمکی، مرضیه. (۱۳۸۸). *سیالیت معنایی بنا*. صفه، ۱۸ (۴۸)، ۴۱-۵۲.
- میرشاهزاده، شروین؛ اسلامی، سید غلامرضا و عینی‌فرو، علیرضا. (۱۳۹۰). نقش فضای مرزی-پیوندی، در فرایند آفرینش معنا، ارزیابی توان معنا آفرینی فضا به کمک رویکرد نشانه‌شناسی. *هویت شهر*، ۵ (۹)، ۱۶-۵.
- نجومیان، امیرعلی. (۱۳۸۷). *تحلیل نشانه‌شناختی خانه‌های کاشان*. نامه هنر، ۱۱ (۱)، ۱۱۱-۱۲۸.
- نورتقانی، عبدالمجید. (۱۳۹۱). *معنا در مسکن: مدل‌یابی انتظام معنای مسکن* (رساله منتشر نشده دکتری). دانشگاه شهید بهشتی، تهران، دانشکده معماری، ایران.
- نیگل، تامس. (۱۳۹۳). *در پی معنا* (ترجمه محمد ناجی و مهدی معین زاده). تهران: هرمس.
- هالیدی، مایکل و حسن، رقیه. (۱۳۹۳). *زبان، بافت و متن: ابعاد زبان از منظر نشانه‌شناسی اجتماعی* (ترجمه محسن نوبخت). تهران: سیاه‌رود.
- یورگنسن، ماریان و فیلیپس، لوتیز. (۱۳۹۶). *نظریه و روش در تحلیل گفتمان* (ترجمه هادی جلیلی). تهران: نی.
- Al-Kodmany, K. (2018). The sustainability of Tall Building Developments: A conceptual Framwork. *Buildings*, 8(1), 2-31.
- Almurashi, W. (2016). An Introduction to Halliday's systemic Functional Linguistics. *Journal for the Study of English Linguistics*, 4(1), 70-80.
- Barthes, R. (1977). *Image-Music-Text*. (S. Heath .Ed.). *The Journal of Aesthetics and Art Criticism*, 37(220), 235-236.
- Canter, D. (1977). *The psychology of place*. London: St Martin'S Press.
- Eco, U. (2002). *A theory of Semiotics*. Bloomington: Indian University press.
- Edwards, D. & Potter, J. (1992). *Discourse Psychology*. (vol. 8). London: Sage.
- Fairclough, N. (1995). *Media Discourse*. London: Edward Arnold.
- Fairclough, N. (2004). *Analysing discourse: textual analysis for social research*. London and New York: Routledge.
- Gifford, R. (2007). The consequences of living in high-rise buildings. *Architectural science review*, 50(1), 2-17.

- Gustafson, P. (2001). Meanings of place: Everyday experience and theoretical conceptualizations. *Journal of environmental psychology*, 21(1), 5-16.
- Hall, S. (1992). *The West and the Rest, in Hall, S. and Gieben, B. (eds) Formation of Modernity.* Cambridge. Boston: Polity Press/The open University.
- Halliday, M. A. (1985). Systemic background. *Systemic perspectives on discourse*, 1, 1-15.
- Halliday, M. A. (2004). *An introduction to functional grammar. Revised by Christian MIM Matthiessen.* London: Arnold.
- Halliday, M. A. K. & Hassan, R. (1976). *Cohesion in English.* London: Longman.
- Halliday, M. A. K., Matthiessen, C. M. (2004). *An introduction to functional grammar.* London & New York: Routledge.
- Halliday, M.A.K & Matthiessen, M.I.M. (2014). *Halliday's introduction to functional grammar.* London & New York: Routledge.
- Ifuersen, J. (2003). Text, discourse, concept: Approaches to textual analysis. *Kontur-Tidsskrift for Kulturstudier*, (7), 61-69.
- Kress, G. & Van Leeuwen, T. (2001). *Multimodal Discourse: the Modes and Media of Contemporary Communication.* London: Edward Arnold.
- Kristeva, J. (2002). *The Bounded Text .In Semiotics. Ed. Karin Boklund-Lagpoulou.* Alexandros Lagopoulos and mark Gottdiener. London: SAGE.
- Lotman, Y. (1990). *Univers of the mind. A semiotic Theory of culture* (A. Shukman, Trans.). Bloomington: Indiana university Press.
- Manzo, L. C. (2005). For better or worse: Exploring multiple dimensions of place meaning. *Journal of environmental psychology*, 25(1), 67-86.
- Mustapha, A. A. (1988). *Architectural Aepresentation and meaning: Towards a Theory of Interpretation.* Master's Thesis MIT University.
- Parsaee, M., Parva, M. & Karimi, B. (2014). Space and place concepts analysis based on semiology approach in residential architecture: The case study of traditional city of Bushehr, Iran. *HBRC journal*, 11(3), 368-383.
- Rahnama, M. R., & Heravi Torbati, M. H. (2014). Study of Physical-Spatial Effects of High-Rise Building. *American Journal of Engineering Research*, 3(1), 233-244.
- Rapoport, A. (1982). *The meaning of the built environment a nonverbal communication approach.* Arizona: University of Arizona Press.
- Tasheva, S. (2012). *Semiotics of Architectural Graphics.* Sofia: Institute of Art studies.
- Tuan, Y-F. (1977). *Space and place: The Perspective of Experience.* Minnea polis: University of Minnesota press.
- Van Dijk, T. A. (2001). Critical discourse analysis. In D. Schiffrin, P. Tanne & H. Hamilton (Eds). *Handboke of discourse analysis.* Oxford: Blackwell.
- Van Leeuwen, T. (2005). *Introducing Social Semiotics.* London: Routledge.

**COPYRIGHTS**

Copyright for this article is retained by the author(s), with publication rights granted to the Bagh-e Nazar Journal. This is an open-access article distributed under the terms and conditions of the Creative Commons Attribution License (<https://creativecommons.org/licenses/by/4.0/>).

**نحوه ارجاع به این مقاله:**

امیرسرداری، یاسر؛ فروتن، منوچهر؛ معظمی، منوچهر و محمدی، مریم. (۱۴۰۰). برج مسکونی در لایه‌های سطرهای یک رمان؛ خوانش معنای ساختمان‌های بلند مسکونی در بررسی رمان «ره‌ش». *باغ نظر*، ۱۸(۹۷)، ۱۰۵-۱۲۲.

DOI: 10.22034/bagh.2020.194932.4231

URL: [http://www.bagh-sj.com/article\\_122408.html](http://www.bagh-sj.com/article_122408.html)

