

## الگوی ساختاری- تفسیری عوامل مؤثر بر توسعه پایدار تعاونی‌های تولیدی کشاورزی (مطالعه موردی: استان آذربایجان شرقی)

فرامرز نوری<sup>۱</sup> - سعیده صمدزاد<sup>۲\*</sup> - جاوید قهرمانی نهر<sup>۳</sup>

تاریخ دریافت: ۱۳۹۷/۱۰/۳۰

تاریخ پذیرش: ۱۳۹۸/۰۶/۰۲

### چکیده

تعاونی‌های کشاورزی اهرمی مناسب برای توسعه اقتصادی، اجتماعی و ابزاری برای گردآوری نیروها و منابع توسعه به شمار می‌آیند. در این راستا هدف کلی پژوهش حاضر تدوین مدلی ساختاری- تفسیری جهت تحلیل عوامل مؤثر بر توسعه پایدار تعاونی‌های تولیدی کشاورزی است. بدین منظور جامعه آماری تحقیق مدیران، کارشناسان و خبرگان مربوط به امور تعاونی‌های تولیدی کشاورزی و مدیران عامل شرکت‌های تعاونی بوده و برای تعیین حجم نمونه از روش نمونه‌گیری هدفمند استفاده شده است. همچنین پایایی پرسشنامه با استفاده از آلفای کرونباخ ( $\alpha = 0.971$ ) و روایی آن با اخذ دیدگاه‌های کارشناسان و خبرگان تأیید گردید. در نهایت جهت تحلیل یافته‌های تحقیق و ارائه الگوی توسعه پایدار تعاونی‌های تولیدی کشاورزی نیز از رویکرد معادلات تفسیری (ISM) استفاده شده است. بر اساس یافته‌های حاصل از تحلیل اطلاعات و شناسایی عوامل مؤثر در توسعه تعاونی‌ها (عوامل اقتصادی، اجتماعی- فرهنگی، زیست‌محیطی، حقوقی، آموزشی، مدیریتی، بازاریابی، زیرساختی- نهادی، شخصیتی- فردی و خوشه‌بندی)، متغیرها در ۵ سطح مختلف طبقه‌بندی شدند و با توجه به روابط، گراف ISM ترسیم شد. پس از تحلیل MICMAC متغیرها در سه گروه متغیرهای نفوذی، خودمختار و وابسته قرار گرفتند. از آنجایی که با توجه به نتایج، عوامل اقتصادی، زیرساختی- نهادی و زیست‌محیطی از اساسی‌ترین و زیربنایی‌ترین عوامل در توسعه پایدار تعاونی‌های تولیدی کشاورزی در استان آذربایجان شرقی می‌باشند، لذا پیشنهاد می‌شود اقدامات راهبردی لازم برای بهبود وضعیت موجود عوامل انجام گردد. دولت نیز باید با نقش نظارتی و برنامه‌ریزی، شرایط و امکانات لازم را در این راستا فراهم نماید. همچنین تعیین روابط بین متغیرها و درجه نفوذ و وابستگی آنها می‌تواند به درک بهتر موضوع و اتخاذ تصمیمات مناسب برای مدیران و سیاستگذاران منجر گردد.

واژه‌های کلیدی: الگوی ساختاری- تفسیری، تعاونی‌های تولیدی کشاورزی، توسعه پایدار

### مقدمه

کشور و در قانون اساسی جمهوری اسلامی ایران ذیل اصل ۴۴ به تعاون به‌عنوان یکی از پایه‌های اقتصادی کشور توجه ویژه صورت گرفته و دو بند از سیاست‌های کلی برنامه چهارم (بند ۴۷ و ۴۸) و یک ماده مستقل از قانون برنامه چهارم (ماده ۱۰۲) به توسعه بخش تعاون اختصاص یافته است. همچنین طبق اصل ۴۴ قانون اساسی در ایران تعاونی به‌عنوان یکی از سه بخش نظام اقتصادی کشور، به فعالیت در بخش‌های مختلف اقتصادی می‌پردازد. در این میان کشاورزی از جمله بخش‌های مهم اقتصادی است که عموماً معیشت قالب سکونتگاه‌های روستایی بوده و تعاونی تولیدی کشاورزی می‌تواند به ابزاری جهت ایجاد انگیزه در توسعه اقتصاد روستایی تبدیل شود و به طبع آن در توسعه اقتصاد کشاورزی نقش بسزایی داشته باشد (۱۱).

همچنین تشکلهای و شرکتهای تعاونی تولیدی کشاورزی در مناطق روستایی کشورهای در حال توسعه می‌توانند در مقابله با فقر، اشتغال‌زایی و توسعه روستایی نقش مهمی را ایفا نمایند (۵). اما علی

تعاون به‌عنوان یکی از ارکان اساسی اقتصاد کشور، با تکیه بر اصول و اهداف اقتصادی- اجتماعی خود، نقش زیادی در فرایند توسعه کشور به‌ویژه در بهبود و ارتقای سطح تولید و اشتغال دارد. تعاونی‌ها با متشکل ساختن و جهت‌دهی به نیروهای انسانی و ساماندهی سرمایه‌های پراکنده موجب افزایش سرمایه اجتماعی، ایجاد همبستگی و مشارکت در سطوح مختلف اجتماعی می‌شوند (۱۵). این رویه، بهبود عملکرد اقتصادی و افزایش کارایی اجتماعی را به دنبال می‌آورد (۱). از منظر قانونی در برنامه بلندمدت افق چشم‌انداز توسعه اقتصادی

۱، ۲ و ۳- اعضای هیأت علمی (مربیان) پژوهشکده توسعه و برنامه‌ریزی جهاد دانشگاهی (ACECR)، گروه مدیریت توسعه، تبریز  
\* نویسنده مسئول: (Email: saeede.samadzad@gmail.com  
DOI: 10.22067/jead2.v33i3.77644

توسعه تجارت و مبادله بین بخش‌ها و گروه‌های مختلف اقتصاد تقویت قدرت رقابت و دسترسی به بازارها و مؤسسات مالی برای تولیدکنندگان مختلف.

توسعه اجتماعی: اهمیت شرکت‌های تعاونی در توسعه اجتماعی از ویژگی خاص تشکیلات تعاونی ناشی می‌شود که در آن افراد هم برای همکاری‌های متقابل و ایجاد همبستگی (جنبه‌های اجتماعی) و هم برای رفتارهای یاریگرانه و باصرفه (جنبه‌های اقتصادی) تربیت می‌شوند. مهمترین آثاری که تعاونی‌ها می‌توانند در جامعه با تأکید بر مؤلفه‌های اجتماعی از خود برجای بگذارند به صورت زیر است:

افزایش پس‌انداز و سرمایه‌گذاری در جامعه با تجهیز و هدایت سرمایه‌های پراکنده افراد

ارتقای تندرستی و سلامت اجتماعی و اقتصادی جامعه با گسترش و تقویت همکاری‌ها، همدلی‌ها و هماهنگی افراد ارتقای اتحاد و انسجام جامعه (۲۲)

مشارکت دادن توده مردم در سیستم تولید جامعه به نحوی مؤثر و کارا

کمک به توزیع عادلانه‌تر درآمد در بین اقشار مختلف (۴۰).

### تعاونی‌های تولیدی کشاورزی

در این باره یکی از شکل‌های غیردولتی در بخش کشاورزی که نقش مهمی در توسعه پایدار دارد، شرکت‌های تعاونی تولیدی کشاورزی است. توسعه پایدار کشاورزی الگویی از توسعه است که از زمین، آب و منابع ژنتیکی گیاهی و جانوری حفاظت کند و از لحاظ زیست‌محیطی بدون تخریب، از نظر فنی منایب و بجاء، از نظر اقتصادی معقول و معتبر و از نظر اجتماعی مقبول باشد (۳۷). از جمله مهم‌ترین مزیت‌های توسعه پایدار کشاورزی تامین نیازهای اساسی غذایی نسل حاضر و آینده از نظر کمی و کیفی و در عین حال تأمین تولیدات کشاورزی و از سویی دیگر ایجاد مشاغل دائمی و درآمد کافی و شرایط مناسب زندگی و کار برای کسانی است که در فرایند تولیدات کشاورزی اشتغال دارند. در این میان تعاونی‌های تولید کشاورزی می‌توانند نقش مهمی در حفظ و ارتقای جایگاه بخش کشاورزی ایفا کنند. با توجه به مشکلات موجود در روستاها و در بخش کشاورزی، نظام‌های بهره‌برداری تعاونی‌های تولیدی کشاورزی می‌توانند بسیاری از مشکلات کشاورزان را برطرف سازند و در توسعه مناطق روستایی بسیار مؤثر عمل نمایند (۳۹). بنابراین تعاونی‌های تولید نوعی نظام بهره‌برداری در جهت حداکثر کردن بهره‌برداری از منابع آب و خاک کشور، آشنا ساختن اعضا با روش‌های نوین کشاورزی، استفاده صحیح از ماشین‌آلات کشاورزی متناسب با شرایط محلی، فراهم نمودن امکانات و تسهیلات بیشتر برای توسعه و بهبود صنایع دستی و فعالیت‌های غیرکشاورزی به شمار می‌آیند. شرکت‌های تعاونی تولیدی

رغم اهمیت و جایگاه این بخش در توسعه اقتصادی-اجتماعی، تحقیقات در زمینه موفقیت تعاونی‌های تولیدی کشاورزی نشان می‌دهد که این تشکله‌ها در دستیابی به اهداف موردنظر در اساسنامه و برآورد کردن انتظارات پیش‌بینی‌شده از آن‌ها ناموفق عمل نموده است. مروری بر تجربیات توسعه تعاونی‌ها در کشور بیان می‌کند این فعالیت‌ها در برخی موارد به دلیل نبود مدل بومی جامع که بر تجربیات عملی این عرصه در کشور مبتنی باشد، نتوانسته است پایداری لازم را داشته باشد. از سویی دیگر از آنجایی که تعاونی‌ها در کشورهای جهان سوم به دلایل مختلفی (گردآوری پس‌اندازهای اندک مردم، حمایت دولت، سرمایه‌گذاری و غیره) برای اجرای برنامه‌های توسعه مناسب هستند (۲۰) و هدف تمامی این کشورهای در حال توسعه، دستیابی به اشتغال، رفاه اجتماعی و توسعه پایدار به منظور برطرف کردن فقر، بیکاری و سعادت انسانی آن جوامع است، از این رو دولت‌ها با توجه به شرایط مکانی و زمانی موجود، نظریات و الگوهای مختلفی از رشد و توسعه را در دستور کار خود قرار می‌دهند. در این راستا الگوی توسعه پایدار شرکت‌های تعاونی از جمله الگوهای مورد استفاده کشور در زمینه‌سازی برای ایجاد اشتغال و جهت‌گیری در مسیر توسعه پایدار محسوب می‌شود که همواره باید مورد توجه مسئولین باشد. لذا سؤال اصلی تحقیق این است که الگوی توسعه پایدار تعاونی‌های تولیدی کشاورزی به چه صورت است؟ و با عنایت به اهمیت موضوع، هدف این است که با ارائه الگوی مناسب مبتنی بر توسعه پایدار تعاونی‌های کشاورزی، بتوان این بنگاه‌ها را با تکیه بر توانمندی‌های درونی خود، از وضعیت نه‌چندان خوب فعلی به وضعیت مطلوب رساند.

### مبانی نظری

#### تعریف تعاون

تعاونی یک فعالیت ارادی تحت مالکیت و کنترل اعضا و شرکای آن است که فعالیت‌هایی را برای آن‌ها بر اساس اصل غیرانتفاعی بودن یا قیمت تمام‌شده انجام می‌دهد. بر این اساس تعاون یک فعالیت قانونی سازمان‌دهی شده که در رقابت با دیگر فعالیت‌های اقتصادی برای ارائه خدمات و افزایش رفاه به اعضا آن عمل می‌کند، می‌باشد (۵).

#### نقش تعاونی‌ها در توسعه جوامع

توسعه اقتصادی: در اصل ۴۴ قانون اساسی جمهوری اسلامی بخش تعاونی به‌عنوان یکی از پایه‌های نظام اقتصادی کشور قلمداد شده است. مهم‌ترین آثاری که تعاونی‌ها می‌توانند در جامعه با تأکید بر مؤلفه‌های اقتصادی از خود برجای گذارند به‌صورت زیر است. ایجاد و توسعه فعالیت‌ها مشاغل درآمدزا برای توده مردم توسعه ظرفیت‌های منابع انسانی با گردآوری توده مردم (۱).

تعاونی‌های کشاورزی هستند. بلالی و همکاران (۳) بیان نمود شناخت وظایف و اهداف‌های تعاونی، همدلی بین اعضا و ارکان مدیریتی تعاونی، حمایت‌ها و مساعدت‌های اداره تعاون استان، ارتباط تعاونی با سازمان‌های مرتبط، اتحادیه‌های قوی تعاونی در منطقه، مشارکت‌پذیری بین اعضا و حمایت‌های قانونی دولت، اثر مثبتی بر عملکرد تعاونی‌ها دارند. حاجی و همکاران (۱۰) عامل اجتماعی، شامل میزان آگاهی اعضا از فلسفه و اصول تعاونی، اعتماد بین اعضا در تعاونی، اعتقاد به همکاری و مشارکت بین اعضا و رضایت از عملکرد تعاونی را مهمترین عوامل مؤثر بر توسعه پایدار تعاونی‌های کشاورزی می‌دانند. حیدری و همکاران (۱۴) نشان دادند مهمترین شاخص‌ها برای موفقیت تعاونی‌ها ابعاد اقتصادی، اجتماعی، حقوقی، مدیریتی، فردی و آموزشی است.

هادی‌زاده بزاز و همکاران (۱۲) در پژوهش خود درباره عملکرد تعاونی‌های تولید روستایی با رویکرد توسعه کشاورزی پایدار (مطالعه موردی: شهرستان نیشابور) دریافته‌اند که این تعاونی‌ها در زمینه پایداری اجتماعی بیشتر از حد متوسط، اما در زمینه پایداری اقتصادی کمتر از متوسط و در پایداری زیست‌محیطی ضعیف عمل کرده‌اند. بر اساس نتایج آنها بین رتبه تعاونی‌ها از نظر ارائه خدمات به روستاها و افزایش پایداری کشاورزی در ابعاد مختلف، رابطه مستقیم و معنادار وجود دارد.

نتایج پژوهش محمدزاده چالی و همکارانش (۲۶) نشان داد که عوامل تأثیرگذار بر کارکرد اتحادیه تعاونی‌های مرتعداری در استان گلستان به ترتیب اهمیت چهار عامل با عنوان برخورداری از منابع و زیرساخت‌ها، انسجام اجتماعی و حمایت نهادی، قابلیت مدیریتی و عضومحوری بوده‌اند.

شیردل و همکاران (۳۳) نشان داد که با وجود نیاز زیاد کشاورزان به خدمات مختلف تعاونی‌های تولید کشاورزی، این واحدها عملکرد مناسبی در رفع نیاز کشاورزان نداشتند. همچنین بیشترین عملکرد تعاونی‌ها در مرحله کاشت شامل تهیه بذر اصلاح شده و کود و سموم و در مرحله قبل از کاشت شامل یکپارچه‌سازی اراضی، توسعه و پوشش نهرها و توسعه سیستم‌های آبیاری بوده است.

بر اساس نتایج پژوهش ظریفیان و بهادری (۴۱) به ترتیب مهمترین نقطه قوت، ضعف، فرصت و تهدید تعاونی‌های تولید روستایی استان همدان داشتن تخصص کشاورزی مدیرعامل، فقدان الگوی مشخص برای ارزیابی عملکرد مدیران تعاونی، بهره‌مندی از منابع آب و خاک مناسب و پایین بودن سطح سواد اعضا بوده است.

حسینی و همکاران (۱۶) مهمترین نقاط قوت، ضعف، فرصت‌ها و تهدیدهای تعاونی‌ها را به ترتیب به افزایش سطح آگاهی فنی و تخصصی اعضا، ضعف رهبری و مدیریت توانمند، حمایت دولت از بخش تعاونی و نامشخص بودن جایگاه تعاونی در امور حقوقی تعاونی بیان نمودند. کرمی و علی‌بیگی (۲۰) به این نتیجه رسیدند عوامل

کشاورزی علاوه بر شکوفایی اقتصادی، سبب رونق کسب و کار و ایجاد بسترهای مناسب جهت افزایش صادرات کالا و محصولات تولیدی نیز می‌شوند و از این طریق درآمدهای ارزی را افزایش می‌دهند. از طرفی تعاونی‌های تولیدی کشاورزی می‌توانند نقش مهمی در حفظ محیط زیست، حفاظت خاک، کاهش آلودگی آب‌های زیرزمینی و سطحی، بهبود کیفیت مواد غذایی و ارتقای جایگاه بخش کشاورزی ایفا نمایند. لذا شرکت‌های تعاونی تولید نقش بارزی در دستیابی به توسعه پایدار دارند (۳۲).

### عوامل مؤثر بر توسعه تعاونی‌های تولیدی کشاورزی

تعاونی‌های تولیدی کشاورزی نقش بسیار مهمی در توسعه جوامع ایفا می‌نمایند و می‌تواند سرویس‌ها و خدماتی را که دولت قادر به تأمین آنها برای مردم نیست، فراهم آورند (۲۱). در این میان برخی مطالعات علل عدم موفقیت تعاونی‌های تولیدی کشاورزی را به دو دسته عوامل برون سازمانی و درون سازمانی طبقه‌بندی نموده‌اند. سیاست‌های اعتباری نادرست، عدم توجه به بازاریابی و بیمه محصولات کشاورزی، بی‌توجهی به آموزش و ترویج کشاورزی، واگذاری وظایف غیرمرتبط به تعاونی‌ها، سیاست‌های نادرست دولت در تشکیل تعاونی‌ها و فقر مالی اعضا از جمله عوامل برون سازمانی و تصمیم‌گیری متمرکز از عوامل درون سازمانی است. اوزدمیر نیز نشان داد که دلایل ناکامی این شرکت‌ها ضعف در اموری مانند سرمایه، یکپارچه‌سازی، آموزش و پژوهش، مدیریت و قانون ممیزی می‌باشند. همچنین میزان مشارکت و همکاری اعضا در امور اجرایی تعاونی اهمیت ویژه‌ای در توسعه آن دارد. همچنین کلید موفقیت و پایداری یک تعاونی ارتقای عملکرد و ارائه خدمات برای جلب رضایت اعضاست (۲۳). تعهد و علاقه بالای اعضا نیز در موفقیت و توسعه تعاونی‌ها ضرورت دارد. یافته‌های برخی مطالعات نشان می‌دهد که پایداری تعاونی‌ها در آسیا تابع عواملی مانند رهبری، برنامه‌ریزی استراتژیک، نوآوری مستمر، مدل‌های کسب‌وکار انعطاف‌پذیر و ساختارهای سازمانی هماهنگ، نفوذ بین‌المللی بازارها می‌باشد (۲۷). همچنین مشکلات بازاریابی، سطح پایین آموزش کارگران و کشاورزان، مشکلات مالی، آلودگی محیط‌زیست و ویژگی‌های شخصیتی از عوامل تأثیرگذار در روند توسعه تعاونی‌ها هستند (۱۹، ۸ و ۷). سریانیدیس و همکاران نیز بیان نمودند نزدیکی جغرافیایی، اعتماد، نوآوری، انتشار دانش، رقابت، نقش دولت، دانشگاه‌ها و موسسات تحقیقاتی، مدیریت مشارکتی و فناوری‌های جدید از عوامل اساسی برای توسعه پایدار تعاونی‌ها هستند (۳۱).

در مطالعه‌ای پیروز و قلی‌پور (۳۰) نشان می‌دهد عوامل اقتصادی، مدیریتی، فرهنگی - اجتماعی و آموزشی دارای تأثیر معنادار ولی ویژگی‌های فردی اعضا و عوامل سیاسی فاقد تأثیر معنادار در توسعه

تعاونی‌های کشاورزی به شدت مرتبط با موقعیت، مقیاس عملکرد، تخصص، و سرمایه انسانی و ارتباطی است. تصمیمات عضویت و حمایت از خانواده نیز تحت تأثیر اندازه، تخصص و یکپارچه‌سازی خود تعاونی کشاورزی قرار می‌گیرند.

هونگ (۱۵) نشان می‌دهد نیروی کار، سرمایه کسب و کار، وابستگی به شرکت‌های ورودی، سیاست کاهش مالیات، تخصیص زمین و مصرف محصولات بر بازدهی فعالیت‌های تجاری تعاونی‌های روستایی تأثیرگذار است. بی‌ست آمنه (۵) نشان می‌دهد عوامل مالی، بازاریابی، زیرساختی، دولت و ارزش اعضا بر عملکرد تعاونی‌ها تأثیر مثبت و معناداری داشته است. یولیاندو و همکاران (۳۸) به این نتیجه رسیدند که همکاری و تعامل مؤثر با دیگر سازمان‌ها و نهادهای مرتبط، تلاش برای ایجاد ارزش افزوده و دسترسی به اطلاعات بازار، نقش مهمی در افزایش عملکرد این تعاونی‌ها ایفا می‌کنند. هرل و همکارانش (۱۳) پی بردند که عملکرد تعاونی‌های کشاورزی تحت تأثیر وجود یا نبود مشوق‌ها، توسعه سرمایه اجتماعی و وجود ارتباط قوی بین اعضای خانوار کشاورز با تعاونی قرار دارد. محمودزاده و صبوری (۲۴) نیز نشان دادند که عوامل اجتماعی، اقتصادی، اداری و عوامل آموزشی از عوامل مؤثر تمایل کشاورزان برای ایجاد تعاونی‌های تولید هستند. جنیدی (۱۸) سن، تجربه کشاورزی، نوع کشاورزی، منطقه زمین‌های کشاورزی، ویژگی‌های زیست‌محیطی، دانش و نگرش را برای پایداری تعاونی تولیدی کشاورزی لازم دانست.

ماه‌زریل و همکاران (۲۵) در مطالعه خود با هدف شناسایی عوامل مؤثر بر عملکرد تعاونی‌های کشاورزی در مالزی مهمترین عوامل مؤثر بر بهبود عملکرد این تعاونی‌ها را مدیریت مناسب، مشارکت اعضا در کارها و همچنین برنامه‌ریزی راهبردی می‌دانند.

نخوما (۲۹) مهارت‌های مدیریتی و ظرفیت تجاری، محیط بازار، انگیزه‌ها، نقش حکومت و تعهد اعضا و مشارکت افراد را از عوامل تأثیرگذار برشمرد. ژنگ و همکاران (۴۲) در مطالعه خود تقویت تبلیغات در تعاونی، مدیریت استانداردها و در نهایت افزایش کیفیت خدمات ارائه شده را برای بهبود عملکرد پیشنهاد کرده‌اند. گارنوسا و همکاران (۹) نشان داد محیط قانونی پایدار، رهبری، پشتیبانی مالی و فنی دولت و حمایت‌های مناسب از عوامل کلیدی برای توسعه پایدار تعاونی‌های کشاورزی هستند.

مروری بر پیشینه تحقیق (داخلی و خارجی) نشان می‌دهد در اغلب مطالعات صورت گرفته، صرفاً عوامل مؤثر بر توسعه و موفقیت تعاونی‌های کشاورزی با استفاده از نظرات متخصصین و خبرگان موضوع، مورد تحلیل و شناسایی قرار گرفته و در مرحله بعد ارتباط معنادار بین متغیرها و عوامل شناسایی شده در قالب رویکردهای توصیفی - همبستگی مورد بررسی بوده است، اما الگویی جامع و کامل که مبتنی بر شرایط و چالش‌های تعاونی‌های کشاورزی در استان آذربایجان شرقی باشد و به سطح‌بندی عوامل و مولفه‌های

آموزشی، فرهنگی - اجتماعی، شخصیتی، مدیریتی و اقتصادی بر توسعه تعاونی‌های کشاورزی تأثیرگذارند.

آقاصفری و همکاران (۲) به شناسایی و تدوین راهبردهای مناسب توسعه تعاونی‌های تولید کشاورزی ایران در قالب تحلیل سوات (SWOT) پرداختند و از مهم‌ترین نقاط قوت، ضعف، فرصتها و تهدیدهای تعاونی‌ها به ترتیب به افزایش سطح آگاهی فنی و تخصصی اعضا، ضعف رهبری و مدیریت توانمند، حمایت دولت از بخش تعاونی و نامشخص بودن جایگاه تعاونی در امور حقوقی تعاونی اشاره کردند.

بوزرجمهری و همکاران (۶) نشان داد که زمینه‌ها و زیرساخت‌های لازم در مواردی چون بازرگانی در قوانین و مقررات و اصلاح و ارائه سیاست‌های صحیح توسط دولت می‌تواند زمینه‌ای مناسب برای رفع محدودیت‌ها و استفاده مطلوب از ظرفیت تعاونی‌ها را فراهم آورد. طالب و همکاران (۳۵) نشان دادند که دموکراسی در تعاونی‌های ایران در عمل اجرا نشده و به‌عنوان روش مؤثر برای توسعه به آن توجه نشده است. نکویی نائینی و همکاران (۲۸) نشان می‌دهند میزان ارتباط شرکت‌ها با سازمان‌های دولتی و غیردولتی، عملکرد سازمان تعاون روستایی در ابعاد کنترل، نظارت و آموزش، سرمایه مدیران و سرمایه اعضای تعاونی از عوامل موفقیت شرکت‌های تعاونی است.

براندائو و بریتنچ (۴) در مطالعه‌ای به بررسی مشکلات اصلی در مدیریت تعاونی‌های روستایی در جنوب برزیل پرداختند. بدین منظور مدیران ۱۰ تعاونی کشاورزی در برزیل به روش نیمه‌ساختار یافته مورد مصاحبه قرار گرفتند. نتایج نشان داد که مشکلات اصلی که مدیریت این سازمان‌ها با آن روبرو هستند عبارتند از ضعف در مدیریت سیاسی و سازمانی، رفتاری و فنی - اداری.

جی و همکاران (۱۷) در مطالعه‌ای به بررسی عوامل مؤثر بر پایداری شرکت‌های تعاونی کشاورزی در تعاونی‌های تولیدی چین پرداختند. نتایج حاصل از مطالعات آنان که با استفاده از ابزار مصاحبه و گردآوری اطلاعات از طریق مدیران، ذینفعان و اعضای تعاونی‌های تولید صورت گرفته، نشان می‌دهد که انعطاف‌پذیری در همکاری و استفاده از توانمندی‌های پویای اعضا بر پایداری تعاونی‌ها تأثیر مثبت و معنی‌داری دارد.

تادیس ابیت (۳۶) در مطالعه‌ای به تعیین محرک‌های شکل‌گیری تعاونی‌های کشاورزی و تصمیمات مربوط به عضویت و حمایت کشاورزان در اتیوپی پرداخته شده است. این مطالعه با استفاده از یک مجموعه داده منحصر به فرد که شامل داده‌های نظرسنجی سطح جامعه، تعاونی و خانوار می‌باشد، به طور تجربی محرک‌های شکل‌گیری تعاونی‌های کشاورزی و تصمیمات عضویت و حمایت کشاورزان در اتیوپی را مورد بررسی قرار می‌دهد. نتایج نشان می‌دهد که تعاونی‌های کشاورزی در اتیوپی در مکان‌هایی وجود دارند که با ساختار بازار نسبتاً توسعه‌یافته به جاده‌های اصلی مرتبط هستند. از سوی دیگر، تصمیم یک خانواده کشاورز برای پیوستن و استفاده از

O: خانه مربوط به این زوج در ماتریس دستیابی، عدد ۰ و خانه قرینه آن، عدد ۰ می‌باشد. نتایج به دست آمده از این مرحله، در جدول شماره ۳ نشان داده شده است.

۴- تشکیل ماتریس دستیابی اصلاح شده (ماتریس دستیابی نهایی): با در نظر گرفتن رابطه تعدی بین عناصر لازم است ماتریس دستیابی اولیه سازگار شود. به طوری که حالت پایدار برقرار شود ( $M^K = M^{K+1}$ ). نتایج به دست آمده از این مرحله، در جدول شماره ۴ به تفکیک هریک از مؤلفه‌ها نشان داده شده است.

۵- تعیین سطح مؤلفه‌ها: پس از تعیین مجموعه ورودی و خروجی و مجموعه مشترک، سطح‌بندی عوامل انجام می‌شود. مجموعه خروجی عبارت است از خود متغیر بانضمام سایر متغیرهایی که از آن تأثیر می‌پذیرند. مجموعه ورودی عبارت است از خود متغیر بانضمام سایر متغیرهایی که بر آن تأثیر می‌گذارند. اگر عوامل مجموعه مشترک با مجموعه دستیابی یکسان باشد، سطح اول اولویت را به خود اختصاص می‌دهند (۳۴). برای به دست آوردن سایر سطوح، باید سطوح قبلی از ماتریس جدا گردند و فرایند تکرار شود. باید توجه داشت عوامل که در سطح بالاتر قرار دارند، از تأثیرگذاری کمتری برخوردارند و بیشتر تحت تأثیر عوامل سطوح پایین‌تر هستند. در واقع عوامل سطح پایین‌تر به عنوان ساخت و پایه اساسی محسوب می‌شوند.

۶- ترسیم مدل نهایی ساختاری - تفسیری: بر اساس سطوح تعیین شده و ماتریس دستیابی نهایی، مدل ترسیم می‌شود.

۸- تحلیل جدول نفوذ - وابستگی: جمع سطری مقادیر در ماتریس دستیابی نهایی برای هر عامل بیانگر میزان نفوذ و جمع ستونی نشانگر میزان وابستگی خواهد بود.

لازم به ذکر است جامعه آماری تحقیق مدیران، کارشناسان و خبرگان مربوط به امور تعاونی‌های تولیدی کشاورزی و مدیران عامل شرکت‌های تعاونی بوده و برای تعیین حجم نمونه از روش نمونه‌گیری هدفمند استفاده می‌شود. بدین منظور جهت گردآوری اطلاعات، تعداد ۲۱ نفر از مدیران و معاونین (بخش تعاون) اداره تعاون، کار و رفاه اجتماعی (۴ نفر)، مدیران و کارشناسان سازمان مدیریت تعاون روستایی (۵ نفر)، مدیران تعاونی‌های تولیدی کشاورزی (۹ نفر)، اساتید خبره و برجسته دانشگاهی استان آذربایجان شرقی (۳ نفر) که از دانش، اطلاعات و تخصص کافی نسبت به موضوع برخوردار بوده‌اند، انتخاب شده‌اند. جهت بررسی روایی سؤالات از نظرات اساتید، کارشناسان، مدیران شرکت‌های تعاونی، استفاده و پایایی پرسشنامه نیز از طریق آلفای کرونباخ سنجیده می‌شود. نتایج آلفای کرونباخ با مقدار ۰/۹۷۱ نشان می‌دهد که پرسشنامه از پایایی مطلوبی برخوردار است. جهت ارائه الگوی توسعه پایدار شرکت‌های تعاونی کشاورزی، افراد متخصص، خبره، مدیران و فعالان شرکت‌های تعاونی، مدیران و کارشناسان اداره تعاون، کار و رفاه اجتماعی، مدیران تعاونی‌های

موثر بر توسعه پایدار تعاونی‌های تولیدی کشاورزی در قالب رویکرد معادلات ساختاری - تفسیری پردازد و میزان اثرگذاری و اثرپذیر بودن متغیرها را در قالب یک مدل نشان دهد، وجود ندارد. لذا بر این اساس، پژوهش حاضر به دنبال آن است که با استفاده از ادبیات موضوعی تحقیق و تجربیات کسب شده و مصاحبه با مدیران، کارشناسان و اعضای تعاونی‌های تولیدی کشاورزی در استان آذربایجان شرقی، الگویی جهت توسعه پایدار تعاونی‌های کشاورزی پیشنهاد نماید.

## مواد و روش‌ها

پژوهش حاضر، یک پژوهش کاربردی از نوع تحقیقات توصیفی - تحلیلی است که طی آن اطلاعات مربوط به بخش نظری تحقیق، از طریق اسناد و مدارک کتابخانه‌ای (کتاب، مقالات علمی - پژوهشی، طرح‌های تحقیقاتی و ...) و اطلاعات مربوط به بخش پیمایشی آن از طریق تکمیل پرسشنامه و مصاحبه گردآوری شده است. برای تجزیه و تحلیل اطلاعات و داده‌های حاصل از پرسشنامه از روش تحلیل استنباطی (آزمون t تک نمونه‌ای) با استفاده از نرم‌افزار آماری SPSS استفاده شده است و در ادامه جهت ارائه الگوی توسعه پایدار تعاونی‌های تولیدی کشاورزی از روش مدل‌سازی ساختاری - تفسیری استفاده می‌شود. مراحل ISM<sup>۱</sup> بصورت زیر است.

۱- تعیین مؤلفه‌های موثر بر توسعه تعاونی‌ها: در این مرحله عوامل مؤثر بر توسعه شرکت‌های تعاونی کشاورزی از طریق مصاحبه با افرادی که از دانش و اطلاعات کافی نسبت به موضوع برخوردارند، شناسایی می‌شوند. نتایج به دست آمده از این مرحله، در جدول شماره ۱ به تفکیک هریک از مؤلفه‌ها نشان داده شده است.

۲- تشکیل ماتریس خودتعاملی ساختاری: در این ماتریس اگر عنصر سطر i منجر به ستون j شود، حرف V و اگر عنصر ستون j منجر به سطر i شود A و در صورتی که این رابطه دوطرفه باشد، X و اگر ارتباطی نباشد، حرف O قرار داده می‌شود.

۳- تشکیل ماتریس دستیابی اولیه: در این مرحله به جای حرف V ( $i, j = 1$ ) و به جای حرف A ( $i, j = 0$ ) و به جای حرف X ( $i, j = 1$ ) و به جای حرف O ( $i, j = 0$ ) قرار داده می‌شود. به عبارت دیگر

V: خانه مربوط به این زوج در ماتریس دستیابی، عدد ۱ و خانه قرینه آن، عدد ۰ می‌باشد.

A: خانه مربوط به این زوج در ماتریس دستیابی، عدد ۰ و خانه قرینه آن، عدد ۱ می‌باشد.

X: خانه مربوط به این زوج در ماتریس دستیابی، عدد ۱ و خانه قرینه آن، عدد ۰ می‌باشد.

تولیدی کشاورزی و اساتید خبره و برجسته دانشگاهی آگاه به موضوع تحقیق، انتخاب و با بهره‌گیری از نظرات آنها، الگویی برای شرکت های تعاونی تولیدی کشاورزی پیشنهاد می‌شود. در این پژوهش بر اساس اطلاعات موجود مبتنی بر ادبیات نظری و مصاحبه با مدیران و فعالان شرکت‌های تعاونی تولیدی کشاورزی، تعدادی مولفه و زیرمولفه به شرح جدول ۱ استخراج می‌شود.

جدول ۱- مؤلفه‌ها و زیر مؤلفه‌های توسعه تعاونی‌های تولیدی کشاورزی

Table 1- Components and sub-components of development of agricultural production cooperatives

| مؤلفه‌های اصلی<br>Main components                  | علائم<br>Sings | زیر مؤلفه‌ها<br>Sub-components   | منبع<br>Reference           |
|--|----------------|--|-----------------------------|
| عوامل اقتصادی<br>(Economic factors)                | Eco1           | سرمایه مدیران و اعضای تعاونی‌ها (Capital of managers and members)  | (5), (15), (24), (30)       |
|  | Eco2           | پشتیبانی مالی و فنی دولت (Financial and technical support)   |                             |
|  | Eco3           | مناسب بودن خدمات مالی (بانک) و ... (The suitability of financial services)   |                             |
|  | Eco4           | توجه به ظرفیت بورس کالا (Attention to mercantile exchange capacity)  |                             |
|  | Eco5           | پس انداز و سرمایه‌گذاری روستاییان در تعاونی‌ها (Savings and investments of villagers)                                      |                             |
|  | Eco6           | برنامه‌ریزی در زمینه‌های اقتصادی (Planning in economic fields)   |                             |
|  | Eco7           | عدم محدودیت سرمایه‌های دولتی و غیردولتی (Lack of capital constraints)  |                             |
|  | Eco8           | تمایل به مشارکت اقتصادی اعضا (The desire for economic participation)   |                             |
|  | Eco9           | وجود موسسه مالی حمایت‌کننده (Supportive financial institution)   |                             |
|  | Eco10          | توجه به هزینه‌های تولید محصولات کشاورزی (attention to agricultural production costs)                                       |                             |
| عوامل اجتماعی - فرهنگی<br>(Social-culture factors) | Soc1           | همدلی بین اعضا و ارکان مدیریتی تعاونی (Empathy between cooperative members)  | (30), (10), (13), (3), (24) |
|  | Soc2           | حمایت‌ها و مساعدت‌های اداره تعاون استان‌ها (Provincial co-operation office support)  |                             |
|  | Soc3           | مشارکت‌پذیری بین اعضا (Participation among members)  |                             |
|  | Soc4           | تداوم فعالیت شرکت تعاونی‌های تولیدی کشاورزی (Continuity of cooperatives activity)  |                             |
|  | Soc5           | اطلاع روستاییان از مزایای تعاونی (Knowledge of villagers about benefits of cooperatives)                                   |                             |
|  | Soc6           | اتحادیه‌های قوی تعاونی‌ها (Strong cooperative unions)  |                             |
|  | Soc7           | اعتماد بین اعضا در تعاونی (Trust between members in a cooperative)   |                             |
|  | Ind1           | مهارت و دانش حرفه‌ای مرتبط (Skill and professional knowledge)  |                             |
| عوامل شخصیتی - فردی<br>(Personality factors)       | Ind2           | سطح تحصیلات مدیران و اعضا (Level of education of directors and members)  | (7), (8), (19)              |
|  | Ind3           | برخورداری از توانمندی‌های مشارکتی و انگیزشی (Participatory and motivational)   |                             |
|  | Ind4           | سن و تجربه کافی فعالان تعاونی‌های تولیدی کشاورزی (Age and experience of activists in agricultural production cooperatives) |                             |
|  | Ind5           | بالا بودن سطح سواد فعالان تعاونی‌های تولیدی کشاورزی (High level of literacy)   |                             |
|  | Ind6           | انگیزه و علاقه به کار تولیدی و انعطاف‌پذیری (Motivation, interest and flexibility)   |                             |
|  | Ind7           | آگاهی اعضا از اصول تعاونی (Members' awareness of cooperative principles)   |                             |
|  | Ind8           | آگاهی ارکان، اعضا و کادر اجرایی از امور شرکت (Awareness of members)  |                             |

|   |       |   |  |
|---|-------|---|--|
|   |       | (and executive staff of company affairs   |  |
|   | Ind9  | توانایی ابتکار و نوآوری مستمر (Initiative and Innovation)   |  |
|   | Ind10 | خطرپذیری (Risk aversion)  |  |
|   | Ind11 | روحیه کارآفرینی (Entrepreneurial spirit)  |  |
|   | Mar1  | دسترسی به اطلاعات بازار (Access to market information)  |  |
|   | Mar2  | Promotion and branding (تقویت تبلیغات و برندسازی محصولات در تعاونی‌ها (of products  |  |
| عوامل بازاریابی<br>(Marketing factors)                              | Mar3  | نفوذ بین‌المللی در بازارها (International Influence in Markets)   |  |
|   | Mar4  | مدیریت استانداردها (Standards Management)   | (8) (42), (5), (7), (19),  |
|   | Mar5  | افزایش کیفیت خدمات ارائه شده (Increasing the quality of services)   |  |
|   | Mar6  | ارتباط شایسته تولید و بازاریابی (communication between production and (marketing  |  |
|   | Env1  | تولید محصولات ارگانیک (Organic production)  |  |
| عوامل زیست‌محیطی<br>Environmental )<br>(factors                     | Env2  | مسئولیت‌پذیری اجتماعی زیست‌محیطی (Environmental responsibility)   |  |
|   | Env3  | مدیریت بهینه ضایعات کشاورزی (Optimal management of agricultural (waste  | (18), (7), (8), (19)   |
|   | Env4  | تولید محصولات متناسب با شرایط زیست‌محیطی منطقه (Production of (products in line with the environmental conditions of the area                           |  |
|   | Leg1  | شفاف بودن قوانین مربوط به تعاونی‌های تولیدی کشاورزی (Transparency of (laws related to agricultural production cooperatives                              |  |
|   | Leg2  | بهبود در ساختار بوروکراسی اداری تعاونی‌های تولیدی کشاورزی (Improvement in the structure of the administrative bureaucracy of agricultural (cooperatives | (14), (16)   |
| عوامل حقوقی<br>(Legal factors)                                      | Leg3  | بهبود جایگاه تعاونی‌ها در امور حقوقی شرکت‌ها (Improve the position of (cooperatives in corporate law matters  |  |
|   | Leg4  | بازنگری قوانین و مقررات و اصلاح (Revision of laws and regulations and (correction   |  |
|   | Leg5  | حمایت‌های قانونی دولت (Government legal protections)  |  |
|   | Leg6  | برخورداری از استقلال در تعاونی‌های تولیدی کشاورزی (Independence of (cooperatives  |  |
|   | Inf1  | تجمع‌سازی امکانات پراکنده و وسیع تعاونی‌ها (The aggregation of (dispersed and vast facilities of cooperatives   |  |
| عوامل زیرساختی - نهادی<br>Infrastructural )<br>(factors             | Inf2  | فراهم بودن اطلاعات و آمار دقیق (Availability of accurate information (and statistics  | (5)  |
|   | Inf3  | وجود بسترهای مناسب (The presence of suitable substrates)  |  |
|   | Inf4  | ساختارهای سازمانی هماهنگ (Coordinated organizational structures)  |  |
|   | Clas1 | ارتقای توانمندی‌های ارتباطی تعاونی‌ها (Promotion of communication (capabilities   |  |
|   | Clas2 | انجام فعالیت‌های مشترک با سایر تعاونی‌ها (Joint activities with other (cooperatives   | مصاحبه با مدیران و فعالان تعاونی‌های تولیدی کشاورزی                              |
| خوشه‌سازی تعاونی‌های تولیدی کشاورزی<br>Cooperative )<br>(clustering | Clas3 | توجه به گروه‌های مختلف ذینفع (Attention to different stakeholder (groups  | (Interviews with managers and activists of agricultural production cooperatives) |
|   | Clas4 | ارتقای سطح سرمایه اجتماعی تعاونی‌ها (Promoting the social capital of (cooperatives  |  |
|   | Clas5 | حمایت دولت از فعالیت‌های خوشه‌ای تعاونی‌های تولیدی کشاورزی (Government (support   |  |
|   | Clas6 | برخورداری تعاونی‌های تولیدی کشاورزی از برنامه‌ریزی استراتژیک (strategic   |  |

(planning)

|                                       |   |   |                  |
|---------------------------------------|---|---|------------------|
| عوامل مدیریتی<br>(Managerial factors) | Clas7   | بستر سازی و حساس سازی به فعالیت های خوشه ای در تعاونی ها ( Establishing )<br>(and sensitizing about cluster activities in cooperatives) |                  |
|                                       | Clas8   | حل مسائل خرد روانشناختی (Solving psychological wisdom issues)   |                  |
|                                       | Man1  | سبک مدیریت مشارکتی ( Collaborative management style )   |                  |
|                                       | Man2  | توانایی مدیریت تهدیدها و فرصت ها ( Manage of threats and )<br>(opportunities)   | (14), (16), (30) |
|                                       | Man3  | توسعه منابع انسانی ( Human recourse development )   |                  |
| عوامل آموزشی<br>(Educational factors) | Man4  | سیستمی بودن فعالیت های شرکت های تعاونی تولیدی کشاورزی ( Systemic )<br>(activities of agricultural cooperative companies)                |                  |
|                                       | Man5  | مدیریت دموکراتیک ( Democratic governance )  |                  |
|                                       | Edu1  | تخصص مدیران و اعضا ( Specialty managers and members )   |                  |
|                                       | Edu2  | آموزش و نظارت مستمر ( Training and continuous monitoring )  |                  |
|                                       | Edu3  | شرکت اعضا در دوره های کارورزی و آموزش های فنی ( Participation in )<br>(internship and technical training courses)                       |                  |
|                                       | Edu4  | آشنایی اعضا با اصول تعاون ( Familiarity with the principles of co- )<br>(operation)   | (14), (16), (24) |
|                                       | Edu5  | آشنایی اعضا با فناوری و نوآوری ها ( Familiarity with technology and )<br>(innovations)  |                  |
| Edu6                                  | کیفیت ارائه برنامه های آموزشی ( Quality of educational programs ) |   |                  |
| Edu7                                  | انتشار دانش ( Publishing knowledge )                              |   |                  |

منبع: یافته های تحقیق  
Source: Research findings

### نتایج و بحث

زیرمؤلفه ها استفاده شده است. همانطور که مشاهده می شود از آنجایی که سطح احتمال تمامی مؤلفه های تحقیق کمتر از ۵ درصد است، لذا از نظر آماری معنادار است.

در این بخش به تجزیه و تحلیل یافته های تحقیق پرداخته شده است. بدین منظور از آزمون آماری t جهت بررسی معناداری هریک از

جدول ۲- آزمون t تک نمونه ای (زیرمؤلفه های تأثیر گذار بر توسعه تعاونی های تولیدی کشاورزی)

Table 2- One Sample T-Test (Sub-elements affecting development of agricultural production cooperatives)

| ابعاد     | میانگین | معناداری | ابعاد      | میانگین | معناداری | ابعاد      | میانگین | معناداری | ابعاد      | میانگین | معناداری |
|-----------|---------|----------|------------|---------|----------|------------|---------|----------|------------|---------|----------|
| Dimension | Average | p-value  | Dimensions | Average | p-value  | Dimensions | Average | p-value  | Dimensions | Average | p-value  |
| Eco1      | 375     | 0/000    | Man4       | 3/21    | 0/000    | Env1       | 3/5     | 0/000    | Mar1       | 3/71    | 0/000    |
| Eco2      | 3710    | 0/000    | Man5       | 3/25    | 0/000    | Env2       | 3/53    | 0/000    | Mar2       | 3/53    | 0/000    |
| Eco3      | 3707    | 0/000    | Clas1      | 3/53    | 0/000    | Env3       | 3/35    | 0/000    | Mar3       | 3/60    | 0/000    |
| Eco4      | 3753    | 0/000    | Clas2      | 3/71    | 0/000    | Env4       | 3/71    | 0/000    | Mar4       | 3/10    | 0/000    |
| Eco5      | 3/53    | 0/000    | Clas3      | 3/46    | 0/000    | Leg1       | 3/03    | 0/000    | Mar5       | 3/78    | 0/000    |
| Eco6      | 3/35    | 0/000    | Clas4      | 3/60    | 0/000    | Leg2       | 3/53    | 0/000    | Mar6       | 3/07    | 0/000    |
| Eco7      | 3/03    | 0/000    | Clas5      | 3/14    | 0/000    | Leg3       | 3/5     | 0/000    | Ind1       | 3/32    | 0/000    |
| Eco8      | 3/00    | 0/000    | Clas6      | 3/75    | 0/000    | Leg4       | 3/21    | 0/000    | Ind2       | 3/46    | 0/000    |
| Eco9      | 3/5     | 0/000    | Clas7      | 3/07    | 0/000    | Leg5       | 3/25    | 0/000    | Ind3       | 3/71    | 0/000    |
| Eco10     | 3/28    | 0/000    | Clas8      | 3/35    | 0/000    | Leg6       | 3/53    | 0/000    | Ind4       | 3/25    | 0/000    |
| Soc1      | 3/21    | 0/000    | Edu1       | 3/46    | 0/000    | Inf1       | 3/71    | 0/000    | Ind5       | 3/42    | 0/000    |
| Soc2      | 3/6     | 0/000    | Edu2       | 3/71    | 0/000    | Inf2       | 3/46    | 0/000    | Ind6       | 3/03    | 0/000    |
| Soc3      | 3/71    | 0/000    | Edu3       | 3/32    | 0/000    | Inf3       | 3/64    | 0/000    | Ind7       | 3/5     | 0/000    |
| Soc4      | 3/5     | 0/000    | Edu4       | 3/5     | 0/000    | Inf4       | 3/10    | 0/000    | Ind8       | 3/53    | 0/000    |
| Soc5      | 3/21    | 0/000    | Edu5       | 3/46    | 0/000    | Man1       | 3/78    | 0/000    | Ind9       | 3/32    | 0/000    |
| Soc6      | 3/21    | 0/000    | Edu6       | 3/71    | 0/000    | Man2       | 3/14    | 0/000    | Ind10      | 3/71    | 0/000    |
| Soc7      | 3/53    | 0/000    | Edu7       | 3/35    | 0/000    | Man3       | 3/35    | 0/000    | Ind11      | 3/71    | 0/000    |

منبع: یافته های تحقیق

Source: Research findings



جدول ۳- ماتریس دستیابی اولیه

Table 3- Primary Access Matrix

| مؤلفه‌ها<br>Components                           | عوامل اقتصادی (Economic factors) | عوامل اجتماعی - فرهنگی (Social-culture factors) | عوامل حقوقی (Legal factors) | عوامل مدیریتی (Managerial factors) | عوامل بازاریابی (Marketing factors) | عوامل آموزشی (Educational factors) | محیطی (زیست-Environmental factors) | عوامل زیرساختی (Infrastructural factors) | عوامل شخصیتی فردی (Personality factors) | خوشه‌سازی تعاونی - ها (Cooperative Clustering) |
|--|----------------------------------|---|-----------------------------|------------------------------------|-------------------------------------|------------------------------------|------------------------------------|--|---|--|
| عوامل اقتصادی (Economic factors)                 | 1                                | 0   | 0                           | 1                                  | 1                                   | 0                                  | 0                                  | 1  | 0                                       | 1  |
| عوامل اجتماعی - فرهنگی (Social-culture factors)  | 0                                | 1   | 1                           | 1                                  | 1                                   | 0                                  | 0                                  | 0  | 0                                       | 1  |
| عوامل حقوقی (Legal factors)                      | 0                                | 0   | 1                           | 1                                  | 0                                   | 0                                  | 0                                  | 0  | 0                                       | 0  |
| عوامل مدیریتی (Managerial factors)               | 0                                | 0   | 0                           | 1                                  | 1                                   | 1                                  | 0                                  | 0  | 0                                       | 0  |
| عوامل بازاریابی (Marketing factors)              | 0                                | 0   | 0                           | 0                                  | 1                                   | 0                                  | 1                                  | 0  | 0                                       | 0  |
| عوامل آموزشی (Educational factors)               | 0                                | 0   | 0                           | 0                                  | 1                                   | 1                                  | 0                                  | 0  | 1                                       | 0  |
| عوامل زیست‌محیطی (Environmental factors)         | 0                                | 1   | 0                           | 1                                  | 0                                   | 0                                  | 1                                  | 0  | 0                                       | 0  |
| عوامل زیرساختی - نهادی (Infrastructural factors) | 1                                | 1   | 0                           | 1                                  | 0                                   | 0                                  | 0                                  | 1  | 0                                       | 1  |
| عوامل شخصیتی و فردی (Personality factors)        | 0                                | 0   | 0                           | 1                                  | 1                                   | 0                                  | 0                                  | 0  | 1                                       | 0  |
| خوشه‌سازی تعاونی‌ها (Cooperative clustering)     | 0                                | 0   | 0                           | 1                                  | 1                                   | 1                                  | 0                                  | 0  | 0                                       | 1  |

منبع: یافته‌های تحقیق

Source: Research findings

جدول ۴- ماتریس دستیابی نهایی

Table 4 - Final Matrix of Achievement

| مؤلفه‌ها<br>Components                           | عوامل اقتصادی (Economic factors) | عوامل اجتماعی - فرهنگی (Social-culture factors) | عوامل حقوقی (Legal factors) | عوامل مدیریتی (Managerial factors) | عوامل بازاریابی (Marketing factors) | عوامل آموزشی (Educational factors) | محیطی (زیست-Environmental factors) | عوامل زیرساختی - نهادی (Infrastructural factors) | عوامل شخصیتی فردی (Personality factors) | تعاونی‌ها (Cooperative Clustering) |
|--|----------------------------------|---|-----------------------------|------------------------------------|-------------------------------------|------------------------------------|------------------------------------|--|---|------------------------------------|
| عوامل اقتصادی (Economic factors)                 | 1                                | 1*  | 0                           | 1                                  | 1                                   | 1*                                 | 0                                  | 1  | 1*                                      | 1                                  |
| عوامل اجتماعی - فرهنگی (Social-culture factors)  | 0                                | 1   | 1                           | 1                                  | 1                                   | 1*                                 | 0                                  | 0  | 1*                                      | 1                                  |
| عوامل حقوقی (Legal factors)                      | 0                                | 0   | 1                           | 1                                  | 1*                                  | 1*                                 | 0                                  | 0  | 1*                                      | 0                                  |
| عوامل مدیریتی (Managerial factors)               | 0                                | 0   | 0                           | 1                                  | 1                                   | 1                                  | 0                                  | 0  | 1*                                      | 0                                  |
| عوامل بازاریابی (Marketing factors)              | 0                                | 0   | 0                           | 0                                  | 1                                   | 0                                  | 0                                  | 0  | 0                                       | 0                                  |
| عوامل آموزشی (Educational factors)               | 0                                | 0   | 0                           | 1*                                 | 1                                   | 1                                  | 0                                  | 0  | 1                                       | 0                                  |
| عوامل زیست‌محیطی (Environmental factors)         | 0                                | 1   | 0                           | 1                                  | 1*                                  | 1*                                 | 1                                  | 0  | 1*                                      | 1*                                 |
| عوامل زیرساختی - نهادی (Infrastructural factors) | 1                                | 1   | 0                           | 1                                  | 1*                                  | 1*                                 | 0                                  | 1  | 1*                                      | 1                                  |
| عوامل شخصیتی و فردی (Personality factors)        | 0                                | 0   | 0                           | 1                                  | 1                                   | 1*                                 | 0                                  | 0  | 1                                       | 0                                  |
| خوشه‌سازی تعاونی‌ها (Cooperative clustering)     | 0                                | 0   | 0                           | 1                                  | 1                                   | 1                                  | 0                                  | 0  | 1*                                      | 1                                  |

منبع: یافته‌های تحقیق

Source: Research findings

۲- تشکیل ماتریس دستیابی نهایی: با در نظر گرفتن رابطه

تعدی، ماتریس دستیابی اولیه سازگار می‌شود.

۱- ماتریس دستیابی اولیه: با استفاده از مؤلفه‌های مؤثر بر توسعه

تعاونی‌ها، ماتریس دستیابی اولیه شکل می‌گیرد.

۴- ترسیم مدل نهایی ساختاری- تفسیری: بر اساس سطوح تعیین شده و ماتریس دستیابی نهایی، مدل نهایی به شرح شکل ۱ ترسیم می‌شود.

۳- تعیین سطح شاخص‌ها: به منظور تعیین سطح عوامل، مجموعه‌های ورودی، خروجی و اشتراک تشکیل می‌شود. نتایج حاصل از سطح‌بندی متغیرها به همراه علائم مربوطه به شرح جدول ۵ است.

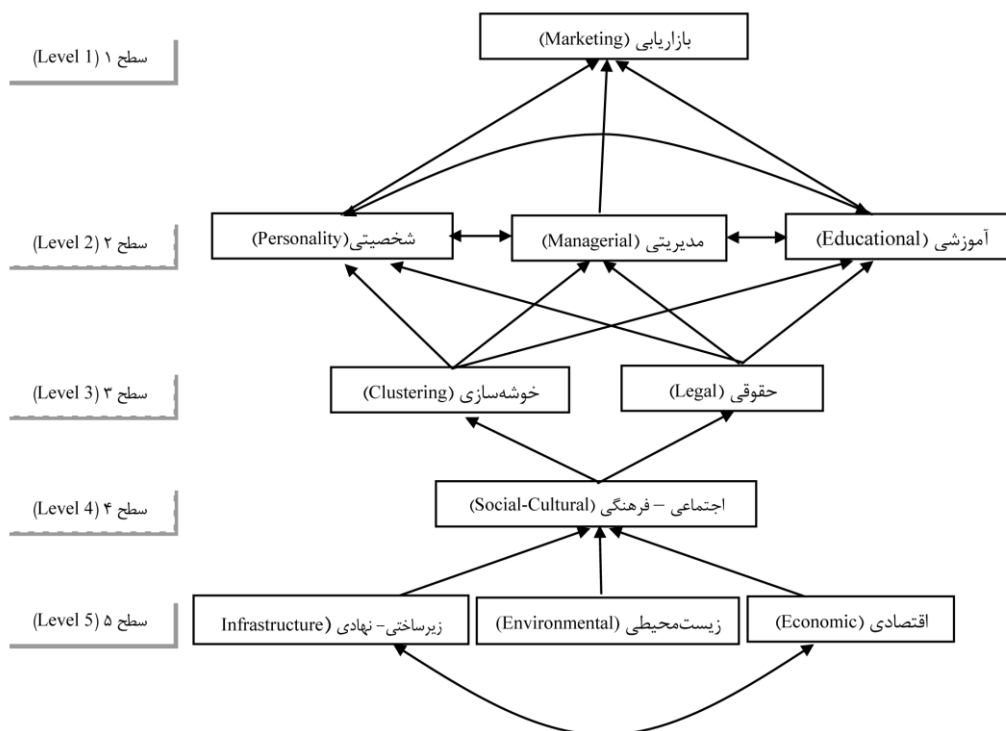
جدول ۵- سطح‌بندی متغیرها

Table 5- Variables Level

| متغیرها Variables     | مجموعه ورودی Entrance set      | مجموعه خروجی Output set  | مجموعه مشترک Common set | سطح‌بندی Ranking |
|-----------------------|--------------------------------|--------------------------|-------------------------|------------------|
| اقتصادی (C1)          | C1-C8                          | C1-C2-C4-C5-C6-C8-C9-C10 | C1-C8                   | 5                |
| اجتماعی - فرهنگی (C2) | C1-C2-C7-C8                    | C2-C3-C4-C5-C6-C9-C10    | C2                      | 4                |
| حقوقی (C3)            | C2-C3                          | C3-C4-C5-C6-C9           | C3                      | 3                |
| مدیریتی (C4)          | C1-C2-C3-C4-C6-C7-C8-C9-C10    | C4-C5-C6-C9              | C4-C6-C9                | 2                |
| بازاریابی (C5)        | C1-C2-C3-C4-C5-C6-C7-C8-C9-C10 | C5                       | C5                      | 1                |
| آموزشی (C6)           | C1-C2-C3-C4-C6-C7-C8-C9-C10    | C4-C5-C6-C9              | C4-C6-C9                | 2                |
| زیست‌محیطی (C7)       | C7                             | C2-C4-C5-C6-C7-C9-C10    | C7                      | 5                |
| زیرساختی - نهادی (C8) | C1-C8                          | C1-C2-C4-C5-C6-C8-C9-C10 | C1-C8                   | 5                |
| شخصیتی و فردی (C9)    | C1-C2-C3-C4-C6-C7-C8-C9-C10    | C4-C5-C6-C9              | C4-C6-C9                | 2                |
| خوشه‌سازی (C10)       | C1-C2-C7-C8-C10                | C4-C5-C6-C9-C10          | C10                     | 3                |

منبع: یافته‌های تحقیق

Source: Research findings



شکل ۱- مدل ساختاری- تفسیری

Figure 1- Structural-Interpretative Model

منبع: یافته‌های تحقیق

Source: Research findings

هستند، زیرا هر نوع تغییر در آن می‌تواند سیستم را تحت تأثیر قرار دهد. ۴- متغیرهای نفوذی (ناحیه ۴) دارای قدرت نفوذ قوی ولی وابستگی ضعیف می‌باشند. این دسته همانند سنگ زیربنای مدل عمل می‌کنند و برای شروع کارکرد سیستم باید در وهله اول روی آنها تأکید کرد. بنابراین تحلیل جدول نفوذ- وابستگی به شرح شکل ۲ می‌باشد. عوامل مؤثر بر توسعه تعاونی‌های تولیدی کشاورزی (با علائم مربوطه) در شکل ۲ به شرح زیر است.

**تحلیل جدول نفوذ- وابستگی (تحلیل MICMAC)**

در تجزیه و تحلیل جدول نفوذ و وابستگی، متغیرها برحسب قدرت نفوذ و وابستگی به چهار دسته تقسیم می‌شوند. ۱- متغیرهای خودمختار (ناحیه ۱) است که دارای قدرت نفوذ و وابستگی ضعیف می‌باشند. ۲- متغیرهای وابسته (ناحیه ۲) که دارای قدرت نفوذ کم ولی وابستگی شدید می‌باشند. ۳- متغیرهای پیوندی (ناحیه ۳) دارای قدرت نفوذ زیاد و وابستگی زیاد می‌باشد. این متغیرها غیرایستا

شکل ۲- تحلیل جدول نفوذ- وابستگی (تحلیل MICMAC)

Figure 2- Table analysis of Influence - Dependence

| ناحیه ۲ |  |          |     |  |    |       | ناحیه ۳ |
|---------|--|----------|-----|--|----|-------|---------|
| C5      |  |          |     |  |    |       |         |
|         |  | C4-C6-C9 |     |  |    |       |         |
|         |  |          |     |  |    |       |         |
|         |  |          |     |  |    |       |         |
|         |  |          |     |  |    |       |         |
| C3      |  |          | C10 |  |    |       |         |
|         |  |          |     |  | C2 |       |         |
|         |  |          |     |  |    |       |         |
|         |  |          |     |  |    |       |         |
| ناحیه ۱ |  |          |     |  | C7 | C1-C8 | ناحیه ۴ |

منبع: یافته‌های تحقیق

Source: Research findings

**نتیجه‌گیری و پیشنهادها**

تحقیق حاضر به شناسایی مؤلفه‌های مؤثر بر توسعه تعاونی‌های تولیدی کشاورزی و ارائه الگو پرداخته است. بدین منظور ابتدا بر اساس اطلاعات به دست آمده از ادبیات نظری تحقیق و مصاحبه با مدیران، کارشناسان و اعضای تعاونی‌ها، به شناسایی مؤلفه‌های مؤثر بر توسعه پایدار تعاونی‌های تولیدی کشاورزی پرداخته و سپس با استفاده از نظر خبرگان و رویکرد معادلات ساختاری- تفسیری، ۱۰ مولفه اصلی در جهت توسعه پایدار تعاونی‌های تولیدی کشاورزی انتخاب شدند. نتایج حاصل از تحلیل نشان داد عوامل اقتصادی، اجتماعی- فرهنگی، زیست‌محیطی، حقوقی، آموزشی، مدیریتی، بازاریابی، زیرساختی- نهادی، شخصیتی- فردی و خوشه‌سازی در توسعه پایدار تعاونی‌های کشاورزی مؤثر است. نتایج این تحقیق با مطالعات پیروز و قلی‌پور، حاجی و همکاران، حیدری و همکاران، کرمی و علی‌بیگی، بی‌ست آمنه، هربل و همکارانش و جنیدی سازگاری دارد.

همانطور که مشاهده می‌شود عوامل اقتصادی، اجتماعی، زیست محیطی و زیرساختی- نهادی جز متغیرهای نفوذی طبقه‌بندی می‌شوند. این متغیرها بیشترین تأثیرگذاری را در الگوی توسعه پایدار تعاونی‌ها دارند و به عنوان عوامل زیربنایی مدل شناخته می‌شوند. عوامل حقوقی و خوشه‌سازی تعاونی‌ها جزء ناحیه اول طبقه‌بندی می‌شوند. این متغیرها میزان وابستگی و نفوذ پایینی دارند. در نهایت نیز عوامل بازاریابی، آموزشی، مدیریتی و شخصیتی- فردی نیز جز متغیرهای متغیرهای وابسته بوده که دارای قدرت نفوذ کم ولی وابستگی شدید می‌باشند. به عبارتی مؤلفه‌های کلان مؤثر در توسعه تعاونی‌های تولیدی کشاورزی بر مؤلفه‌های خرد از جمله مدیریتی، آموزشی، بازاریابی و شخصیتی و فردی تأثیرگذار است. میزان اثرگذاری و تأثیرپذیری هریک از متغیرها به صورت جدول ۶ است.

جدول ۶- میزان اثرگذاری و اثربخشی متغیرها

Table 6- Impression and Effectiveness Variables

| مؤلفه‌ها<br>Components                           | اثرگذاری<br>(Impression) | اثربخشی<br>(Effectiveness) |
|--|--------------------------|----------------------------|
| عوامل اقتصادی (Economic factors)                 | 7                        | 1                          |
| عوامل اجتماعی - فرهنگی (Social-culture factors)  | 6                        | 3                          |
| عوامل حقوقی (Legal factors)                      | 4                        | 1                          |
| عوامل مدیریتی (Managerial factors)               | 3                        | 8                          |
| عوامل بازاریابی (Marketing factors)              | 0                        | 9                          |
| عوامل آموزشی (Educational factors)               | 3                        | 8                          |
| عوامل زیست‌محیطی (Environmental factors)         | 6                        | 0                          |
| عوامل زیرساختی - نهادی (Infrastructural factors) | 7                        | 1                          |
| عوامل شخصیتی و فردی (Personality factors)        | 3                        | 8                          |
| خوشه‌سازی تعاونی‌ها (Cooperative clustering)     | 4                        | 4                          |

منبع: یافته‌های تحقیق

Source: Research findings

که در تشکیل و توسعه تعاونی‌ها استفاده از فناوری‌های سازگار با محیط‌زیست نیز همواره باید مورد تأکید باشد. چراکه تعاونی‌ها می‌توانند از طریق تعیین استانداردهای لازم جهت استفاده از مواد شیمیایی در امور کشاورزی و نیز مصرف کودها و سموم مطلوب‌تر به کاهش تخریب محیط‌زیست کمک نمایند و باعث افزایش عملکرد و درآمد اعضا گردند.

عوامل حقوقی و خوشه‌سازی تعاونی‌ها جزء ناحیه اول (متغیرهای خودمختار) طبقه‌بندی می‌شوند و در موفقیت و توسعه تعاونی‌ها نقش بسیار مهمی دارند. امروزه نتایج مطالعات نشان می‌دهد بی‌توجهی به عوامل حقوقی بسیاری از موانع مربوط به توسعه تعاونی‌های کشاورزی را به خود اختصاص داده است. عدم شفافیت کافی در قوانین مربوط به تعاونی‌ها، ساختار بوروکراسی اداری نامناسب و قوانین و مقررات دست‌وپاگیر از جمله برخی مشکلات در مسیر توسعه تعاونی‌ها می‌باشد. همچنین از آنجایی که سرمایه اجتماعی با برقراری پیوندها و ارتباطات میان اعضای یک شبکه یا گروه اجتماعی، از طریق خلق هنجارهای مشترک و اعتماد متقابل، تحقق اهداف و پیشبرد اصول را تسهیل می‌کند، لذا در توسعه تعاونی‌ها اثرگذار بوده و باید بسترسازی و حساس‌سازی مناسب نسبت به این مقوله صورت گیرد. به عبارت دیگر فعالیت تعاونی‌های تولیدی کشاورزی نیازمند ارتقای سطح سرمایه اجتماعی و خوشه‌سازی است. هر اندازه اعضای تعاونی‌ها از سرمایه اجتماعی بالاتری برخوردار باشند، فعالیت‌های خوشه‌ای و همکاری و مشارکت اجتماعی، توسعه و به سبب آن موفقیت تعاونی‌ها تضمین می‌گردد.

در این میان نکته حائز اهمیت این است که جهت ارائه الگو برای توسعه پایدار تعاونی‌های تولیدی کشاورزی، تعیین دقیق روابط میان متغیرها و سطح‌بندی آنها موردنیاز است. در این راستا از روش معادلات ساختاری - تفسیری بهره گرفته شده است. نتایج حاصل نشان می‌دهد عوامل اقتصادی، اجتماعی- فرهنگی، زیست‌محیطی و زیرساختی- نهادی جز متغیرهای نفوذی طبقه‌بندی می‌شوند. وجود برخی مشکلات ساختاری همچون بی‌توجهی به امکانات پراکنده و وسیع تعاونی‌ها، نبود آمار و اطلاعات دقیق و سازماندهی شده، ساختارهای سازمانی ناهماهنگ و غیره در تعاونی‌های تولیدی کشاورزی نشان‌دهنده کمبود زیرساخت‌ها و ضعف برنامه‌ریزی است که همواره باید مورد توجه مسئولین امر باشد. در کنار این عوامل، تجمع، توسعه و به کار انداختن سرمایه‌ها، پشتیبانی مالی و فنی دولت، توجه به هزینه‌های تولید محصولات کشاورزی، وجود مؤسسات مالی حمایت‌کننده و بهره‌مندی اعضا از اعتبارات و تسهیلات بانکی و دولتی نیز از ضروریات توسعه پایدار تعاونی‌ها می‌باشد. از آنجایی که مدیریت مالی تعاونی‌ها، مهم‌ترین عامل در توسعه و ارتقای عملکرد آنها محسوب می‌شود، لذا ایجاد پیوندهای اقتصادی و تعیین بازارهای هدف برای اعضای تعاونی‌ها به منظور تقویت بنیان‌های مالی و اقتصادی اعضا لازم است.

در این میان نقش همدلی بین اعضا و ارکان مدیریتی تعاونی‌ها، حمایت‌ها و مساعدت‌های اداره تعاون، مشارکت‌پذیری بین اعضا، تداوم فعالیت شرکت تعاونی‌های تولیدی کشاورزی و اعتماد بین اعضای تعاونی‌ها بسیار حائز اهمیت است. نکته قابل توجه این است

مستخرج شده، ارائه می‌شود:

- ۱- بعد اقتصادی: ارائه یارانه به بخش کشاورزی توسط دولت و کاستن از سخت‌گیری‌های کنونی در استفاده و اعطای تسهیلات و اعتبارات بانکی
- ۲- بعد اجتماعی - فرهنگی: جلب مشارکت اعضا در تصمیم‌گیری در مورد اداره امور تعاونی‌ها از طریق آشنا کردن اعضا با اهداف اقتصاد تعاون و برگزاری کلاس‌هایی آموزشی به منظور آن.
- ۳- بعد آموزش: توجه ویژه به تحصیلات اعضا در بدو تأسیس، برگزاری جلسات آموزشی برای اعضا و مدیران (دوره‌های ضمن خدمت)، تبادل و تسهیم دانش.
- ۴- بعد زیست‌محیطی: شناسایی توان محیطی و پتانسیل منابع طبیعی با استفاده از سامانه‌های جغرافیایی و آمایش سرزمین جهت ارائه برنامه اصولی برای کشت محصولات متناسب با منطقه.
- ۵- بعد بازاریابی: تقویت تبلیغات و برندسازی محصولات در تعاونی‌ها.
- ۶- بعد مدیریتی: انتخاب مدیرانی با سبک مدیریت مشارکتی و دموکراتیک، سیستمی بودن فعالیت‌های شرکت‌های تعاونی.
- ۷- بعد زیرساختی - نهادی: تلاش در جهت فراهم‌سازی عوامل زیرساختی همچون وجود بسترهای مناسب (انبار، سردخانه و ...)
- ۸- بعد شخصیتی - فردی: سرمایه‌گذاری در آموزش جهت بهبود مهارت‌های کارآفرینی اعضا، حمایت‌های مدیریتی از سرمایه اجتماعی، تشویق و پرورش نیروهای خلاق و کارآفرین و ...
- ۹- بعد حقوقی: آگاه‌سازی اعضا از قوانین و مقررات تعاونی‌ها، حمایت‌های قانونی دولت و تلاش در جهت بهبود جایگاه تعاونی‌ها در امور حقوقی شرکت‌ها.
- ۱۰- خوشه‌سازی تعاونی‌ها: تلاش در جهت جلب حمایت دولت از فعالیت‌های خوشه‌ای تعاونی‌های تولیدی کشاورزی، انجام فعالیت‌های مشترک با سایر تعاونی‌ها، تلاش در جهت ارتقای توانمندی‌های ارتباطی تعاونی‌ها، ارتقای سطح سرمایه اجتماعی.

در نهایت نیز عوامل بازاریابی، آموزشی، مدیریتی و شخصیتی - فردی نیز جز متغیرهای وابسته (ناحیه ۲) هستند. وجود روحیه خلاقیت و کارآفرینی و تعهد اعضا، داشتن ریسک‌پذیری بالا در فعالیت‌های تعاونی، استفاده از روش‌های ابتکاری و خلاق در فعالیت‌های تولیدی کشاورزی، سن، تجربه و غیره از ارکان اساسی توسعه تعاونی‌ها می‌باشد. به عنوان مثال افراد با سابقه عضویت بالا به دلیل بهره‌مندی از مزایای عضویت در تعاونی‌ها و همچنین داشتن رابطه با یکدیگر و اطلاعاتی که در اختیارشان قرار گرفته، اهمیت بیشتری به توسعه تعاونی‌ها می‌دهند. این امر در گرو توانایی‌های مدیریتی و انتخاب سبک مدیریتی متناسب با فعالیت‌های تعاونی‌ها است. نتایج مطالعات نشان می‌دهد هرگاه تعاونی‌ها با مدیریت متخصص، ساماندهی بهتر و آگاهی همراه بودند از موفقیت بیشتری برخوردار بودند. در این راستا مدیران متخصص باید به فرایندهای آموزشی توجه ویژه نمایند. آموزش با ایجاد دگرگونی در باور و بینش افراد، زمینه بروز خلاقیت و کارایی را افزایش می‌دهد. همچنین از طریق آموزش، افراد از فلسفه تعاون آگاه شده، اعتقاد و باور تعاون در آنها شکل می‌گیرد و زمینه‌های مشارکت اعضا فراهم می‌شود.

در نهایت نیز یکی از عمده‌ترین سازه‌های توسعه تعاونی‌ها، توانمندی‌های بازاریابی است. شرکت‌های تعاونی کشاورزی به عنوان یکی از مهمترین نهادهای اقتصادی در جامعه در صورتی موفق می‌شوند و می‌توانند پایگاه‌های مطمئنی برای روستائیان و کشاورزان محسوب شوند که در کنار سایر فعالیت‌های خدماتی، با معرفی و ایجاد تغییر در شیوه‌های تولید - متناسب با شرایط حوزه فعالیت - به بازاریابی مناسب محصولات تولیدی کشاورزی بپردازند و با آگاهی دقیق درباره محصولات تولیدی علاوه بر تهیه نهادهای موردنیاز، محصولات آنها را با قیمت مناسب خریداری کنند تا علاوه بر کوتاه کردن دست واسطه‌ها، زمینه برای افزایش درآمد کشاورزان و بهبود وضعیت اقتصادی - اجتماعی آنها به عنوان مهمترین اهداف برنامه‌های توسعه فراهم شود. بنابراین بازار و بازاریابی به عنوان بخشی از فعالیت‌های تجاری تعاونی‌های کشاورزی، نقش مهمی در تداوم حیات آنها دارد.

لذا با توجه به نتایج به دست آمده به مدیران تعاونی‌های تولیدی کشاورزی پیشنهادهایی به شرح زیر به تفکیک هر یک از عوامل

## منابع

- 1- Abdel-Rahman A.T. 2017. Factors Affecting Farmers' Benefits from Agricultural Cooperatives Services: The Case of Kafrelsheikh Governorate, Egypt, International Journal of Economic Research 14(10): 129-144.
- 2- Agha Safari H., Hosseini S.M., and Karbasi A.S. 2014. Identify and formulate appropriate strategies Development of Agricultural Cooperatives in Iran, Cooperative and Agricultural Quarterly 3(10): 84.25.
- 3- Balali H., Movahedi R., and Nazari Kamroudi J. 2017. Evaluation of Effective Factors in Improving the Performance of Rural Production Cooperative Companies in Savadkooh County, Quarterly Journal of Rural Studies 8(4): 580-590. (In Persian)
- 4- Brandao J.B., and Breitenbach R. 2019. What are the main problems in the management of rural cooperatives in

- Southern Brazil, Land Use Policy 88: 121-129.
- 5- Biset Amene T. 2017. Assessment of factors affecting performance of agricultural cooperatives in wheat market: The case of Gedeb Hasasa District, Ethiopia, *African Journal of Business Management* 11(16): 393-414.
  - 6- Bozarjmehri K., and Hadizadeh Bazaz M. 2013. Investigation and analysis of effective structures in the development of rural production cooperatives in Khorasan Razavi province, *Experts* 8: 85-100. (In Persian)
  - 7- Çelik A., Metin D., and Çelik M. 2012. Taking a photo of Turkish fishery sector: a SWOT analysis. *Procedia-Social and Behavioral Sciences* 58: 1515-1524.
  - 8- Frese M., and Gielnik M.M. 2014. The psychology of entrepreneurship". *Annu. Rev. Organ. Psychol. Organ. Behav* 1(1): 413-438.
  - 9- Garnevska E., Liu G., and Shadbolt N.M. 2011. Factors for successful development of farmer cooperatives in Northwest China". *International Food and Agribusiness Management Review* 14(4): 69-84.
  - 10- Haji L., Chizari M., and Choobchian S. 2016. Structural Analysis of Effective Components on the Sustainable Development of Agricultural Production Cooperatives in Rural Areas of Naghadeh, *Quarterly Journal of Rural Studies* 7(1): 195-216. (In Persian)
  - 11- Hazrati M., Majidi B., and Rahmani B. 2010. Identification of Factors Affecting the Success of Agricultural Cooperatives in the Development of the Rural Economy of the Central District of Khodabandeh, *Cooperative* 21(3): 90-111. (In Persian)
  - 12- Hadizadeh bazaz, M., Buzarjomehri, K., Shayan, H., Noghanidokhte Bahmani, M. 2015. Performance evaluation of rural production cooperatives on the sustainable agricultural development (Case study: Nishabour county, *Journal of Research and Rural Planning* 4(2): 111-125. (In Persian)
  - 13- Herbel D., Rocchigiani M., and Ferrier C. 2015. The role of the social and organizational capital in agricultural cooperatives' development Practical lessons from the CUMA movement. *Journal of Co-Operative Organization and Management* 3(1): 24-31.
  - 14- Heydari Saraban V. 2015. An analysis on the effective factors on success rural production cooperatives in Iran, the case study – Ardabil province", *International Journal of Community and Cooperative Studies* 3(3): 50-55.
  - 15- Hong H.N. 2017. Factors Affecting Sustainable Development of Agricultural Cooperatives in the Mekong River Delta, Vietnam", *American Journal of Applied Sciences* 14(10): 1005-1010.
  - 16- Hosseini S.M., Aghasfari H., and Karbasi A. 2014. Identification and Development of Strategies for the Development of Agricultural Cooperatives in Iran, *Cooperatives and Agriculture* 3(10): 84-65. (In Persian)
  - 17- Ji C., Jia F., and Xu X. 2018. Agricultural co-operative sustainability: Evidence from four Chinese pig production co-operatives, *Journal of Cleaner Production* 197: 1095-1107.
  - 18- Joneydi M.S. 2012. Factors affecting in sustainability of agricultural production systems in Iran. *Scholars Research Library. Annals of Biological Research* 3(9): 4578-4583.
  - 19- Kalkan M., and Kaygusuz C. 2012. *The Psychology of Entrepreneurship*". Edited by Thierry Burger-Helmchen, 1, 3-27. Retrieved from/ [www.intechopen.com](http://www.intechopen.com).
  - 20- Karami S., and Ali Beygi A. H. 2014. Identification and Prioritization of Factors Influencing the Development of Rural Cooperative Cooperatives, *Cooperatives and Agriculture* 10: 112-143. (In Persian)
  - 21- Karim M.H. 2015. Challenges of Rural Cooperative Networks of Iran, *Quarterly Journal of Rural Space and Rural Development* 4(3): 173-196. (In Persian)
  - 22- Koksak K., Yakup Erdal E., and Okan D. 2016. Farmers' Attitudes towards Agricultural Cooperatives: the Case of IGDİR Province of Turkey, *Can J. App Sci.*, 6(3): 1-7.
  - 23- Liebrand C.B., and Charles Ling K. 2014. Member Satisfaction with their cooperatives: Insights from dairy farmers. *USDA rural development. Rural Business-Cooperative Service. RBS Research Report* 229.
  - 24- Mahmoodzadeh J., and Sabouri M.S. 2014. Factors affecting farmers' tendency to establish production cooperatives by factor analysis in Mahabad (west Azarbaijan province, Iran). *International Journal of Plant, Animal and Environmental Science* 4(2): 245-250.
  - 25- Mahazril A., Hafzah H.A.K., and Zuraini Y. 2012. Factors affecting cooperatives' performance in relation to strategic planning and members' participation, *Social and Behavioral Sciences* 65: 100-105.
  - 26- Mohammadzade Chali M., Sharifzadeh M.M., Abdollahzadeh G.H., and Kuseh-Gharavi Y. 2015. Assessment the performance of the pasture cooperatives unions in Golestan Province, Persian, and paper presented at The International Conference on Sustainable Development with a focus on Agriculture, Environment and Tourism, Tabriz, Iran. (In Persian)
  - 27- Montes N.D., and Madamba J.A.B. 2013. A review of alliances and cooperative business models in contemporary cooperativism: Strategic implications for sustaining Philippine cooperative enterprises. *Comme morative book. Cooperative Enterprise Development* 44-51.
  - 28- Nekoo Naeini S.A., Ali Beyghi A.H., and Zarafshani K. 2009. Examining the Effective Factors on the Success of Rural Cooperatives in Kermanshah, *Journal of Village and Development* 12(4): 1-22. (In Persian)
  - 29- Nkhoma A.T. 2011. Factors affecting sustainability of agricultural cooperatives: lessons from Malawi. A thesis presented in partial fulfillment of the requirements for the degree of Master of AgriCommerce at Massey

- University. New Zealand, March, 2011. (Doctoral dissertation)
- 30- Pirouz E., and Gholipour S. 2018. Factors Affecting the Development of Agricultural Cooperatives in Shabestar, *Cooperatives and Agriculture* 7(26): 104-127. (In Persian)
- 31- Sariannidis N., Galani D., and Xanthos G. 2011. A new cooperative model of micro and small enterprises (MSEs) for sustainable development. *Archives of Economic History* 1(1): 57-70.
- 32- Savari M., Dorani M., and Shaban Ali Fami H. 2015. Examining the Role of Agricultural Production Cooperatives in Achieving Sustainable Development in Agriculture, *Cooperatives and Agriculture* 4(13): 120-138. (In Persian)
- 33- Shirdel A., Ghaffari A., and Bagheri A. 2014. Perceptions of agricultural production members regarding cooperatives performance in Ardabil town ship, *Cooperation and Agriculture* 3(11): 119-142. (In Persian)
- 34- Singhal D., Tripathy S., Kumar Jena S., Nayak K.K., and Dash A. 2018. Interpretive structural modelling (ISM) of obstacles hindering the remanufacturing practices in India”, 2nd International Conference on Materials Manufacturing and Design Engineering, *Procedia Manufacturing* 20: 452-457.
- 35- Taleb M., and Bakhshi Zadeh H. 2012. Rural Cooperatives and Rural Governance in Iran, *Rural Development (Social Sciences Letter)* 2: 25-46. (In Persian)
- 36- Tadesse Abate G. 2018. Drivers of agricultural cooperative formation and farmers’ membership and patronage decisions in Ethiopia, *Journal of Co-operative Organization and Management* 6(2): 53-63.
- 37- Waring G.E. 2010. *The Element of Agriculture*, New York: Publisher Cornell University.
- 38- Yuliando H., Erma K.N., Cahyo S.A., and Supartono W. 2015. The strengthening factors of tea farmer cooperative: Case of Indonesian tea industry. *Agriculture and Agricultural Science Procedia* 3: 143-148.
- 39- Zaccai E. 2012. Over two decades in pursuit of sustainable development: influence. *Transformations, limits. Journal of Environmental Development* 1: 124-136.
- 40- Zare Abadi A., Hajizadeh Miyandi M., and Mire Khalaj H. 2015. Socio-cultural factors related to the success of manufacturing cooperatives in Yazd, *Journal of Social Development (Human Development)* 10(1): 127-156. (In Persian)
- 41- Zarifan S., and Bahadori Ghezljeh M. 2014. Performance analysis of autonomous rural production cooperatives in Hamadan province according to SWOT model, *Iranian Journal of Agricultural Economics and Development* 45(1): 163-174. (In Persian)
- 42- Zheng S., Wang Z., and Song S. 2011. Farmers’ behaviors and performance in cooperatives in Jilin Province of China: A case study”. *The Social Science Journal* 48(3): 449-457.



## Structural-interpretative Patterns of Factors Affecting the Sustainable Development of Agricultural Production Cooperatives (Case Study: East Azerbaijan Province)

F. Nouri<sup>1</sup>- S. Samadzad<sup>2\*</sup>- J. Ghahremani Nahr<sup>3</sup>

Received: 20-01-2019

Accepted: 24-08-2019

**Introduction:** cooperatives play a pivot role in creating sustained society. The objective of cooperative movement in developing countries is not only to renew old economical methods, but also to create fair economic and social conditions. For example, in the agriculture sector of most of these countries, small and even moderate agricultural units do not have acceptable productivity and efficiency and are not able to have production with reasonable prices. Therefore, one of the most effective ways for reaching to a successful agriculture development pattern and finally realizing the large-scale objectives of development is to organize people in groups known as "agricultural production cooperatives (APCs)". Hereby, economic growth, production increase and fair distribution of incomes can be achieved by practical cooperation of rural population in various civil and social activities. Indeed, these cooperatives pave the way for boosting the production and fair distribution of interests by providing a favorable ground for institutionalizing the cooperation of rural population. All the cooperatives do not act in the same way even if they are located in the same country and are governed by the same laws. Studies showed that successful Iranian cooperatives have longer organizational history and more members, grant greater credits and inputs to their individual members, earn greater income, get more benefits, and incorporate more small scale farmers.

**Materials and Methods:** in this study, Questionnaire has been used for information collection. The questionnaire is validated after some revisions following consulting with professionals and experts. The reliability of the questionnaire is confirmed by Cronbach's Alpha ( $\alpha = 0.971$ ) and its validity is confirmed by professional and experts view. Finally, an interpretative equation (ISM) is used to analyze the results of the findings and presenting a sustainable development model for agricultural production cooperatives. ISM is an interactive learning process. In this technique, a set of different directly and indirectly related elements are structured into a comprehensive systematic model. The so formed model portrays the structure of a complex issue or problem in a carefully designed pattern implying graphics as well as words. In other words, interpretive structural modeling (ISM) is a well-established methodology for identifying relationships among specific items, which define a problem or an issues. For any complex problem under consideration, a number of factors may be related to an issue or problem. However, the direct and indirect relationships between the factors describe the situation far more accurate than the individual factor taken into isolation. Therefore, ISM develops insights into collective understandings of these relationships.

**Results and Discussion:** Based on the findings and factors affecting development of cooperatives (economic, social-cultural, environmental, legal, educational, managerial, marketing, infrastructure, individual and cluster characteristics), variables are classified in 5 different levels and according to relationships, the ISM chart is drawn. After analyzing the MICMAC, the variables are divided into three groups: intrusive, independent and dependent variables. Since the definition of relationships between variables and types of variables can lead to better understanding of the subject and appropriate decision, it is recommended to managers of agricultural production cooperatives to pay attention to each component in order to create sustainable cooperatives.

**Conclusion:** Based on the findings from theoretical literature and interviews with managers and experts of cooperatives, components that affect sustainable development of agricultural production cooperatives are identified. Then, by using expert opinion and structural-interpretation equation approach, 10 components as the main objectives for sustainable development of agricultural production cooperatives are selected. The results of the analysis show that economic, social-cultural, environmental, legal, educational, managerial, marketing, institutional-infrastructure, personality-individual and clustering factors are effective on sustainable development of agricultural cooperatives. Also, it is important to specify the exact relationship between variables and their ranking in order to provide a model for sustainable development of agricultural production

1, 2 and 3- Faculty Members, Department of Development Management, ACECR Development and Planning Research Center, Tabriz

(\*-Corresponding Author Email: Saeede.samadzad@gmail.com)



cooperatives. In this regard, structural-interpretive equations have been used. The results show that economic, socio-cultural, environmental and infrastructure-institutional factors are classified as intrusive variables. Legal factors and clustering cooperatives are classified as independent variables. Finally, marketing, educational, managerial, and individual factors are classified as dependent variables. According to the results, economic, institutional- infrastructural, and environmental factors are among most basic factors in the sustainable development of agricultural production cooperatives in East Azerbaijan province. Therefore, it is suggested that strategic action be taken to improve the status quo.

**Keywords:** Agricultural production cooperatives, Structural-interpretative model, Sustainable development