

The Tile no.1926- 1186 in Art Institute of Chicago: Tracing its Provenance in the Royal Mosque of Isfahan

Mohamamd Gholamali Fallah¹  iD, Mohamamd Sadeq Ekrami²  iD

¹ Assistant Professor, Architecture, Centre for Documentation, Architectural Studies and Restoration, Faculty of Architecture and Urban Planning, Shahid Beheshti University, Tehran, Iran.

² PhD Student of Architecture, Centre for Documentation, Architectural Studies and Restoration, Faculty of Architecture and Urban Planning, Shahid Beheshti University, Tehran, Iran.

(Received: 20 Feb 2023; Received in revised form: 21 Aug 2023; Accepted: 26 Aug 2023)

At the Art Institute of Chicago, there is a piece of tile with reference number 1926-1186 under the collection of 'Logan, Patten, Ryerson'. This seven-colored tile contains a square Kufic inscription, on a 45*45 squared grid, including four repetitions of the phrase "Allāh-u lā 'ilāh-a illā huw." The word "huw" and a part of the pattern at the middle of four sides of the design are in turquoise color, and other parts of the text are white on an azure (dark blue) background. In July 2010, the Art Institute of Chicago exhibited this tile in an exhibition entitled "Arthur Pope and a New Survey of Persian Art," which was exclusively devoted to Iranian art. In this exhibition, a collection of Iranian artworks, prepared under the advisory of Arthur Upham Pope, was displayed. Pope was the first scholar who mentioned this tile in his writings. In 1938, he published a photo of this tile in A Survey of Persian Art; As its description, Pope wrote: "Isfahan, Shah Mosque, seven-colored tile, early 17th century, Art Institute, Chicago. 14 inches. (35.5 cm) square". In this description, he clarified the type and technique of this tile and its dimensions; also, he considered it to belong to the Royal Mosque of Isfahan. Nevertheless, he did not clarify to which part of this building this tile originally belonged. None of the subsequent scholars who have paid attention to this tile have raised any questions about the original place of this tile in the mosque. They have not even provided a detailed drawing of the present state of this tile and its design. The ambiguity left by Pope in mentioning the characteristics of this tile caused raising the question of this research: what is the provenance of the tile no.1926-1186 at the Art Institute of Chicago? By a comprehensive field study of the Royal Mosque of Isfahan and its detailed examination, on

the one hand, and by scrutinizing and analyzing historical photos, obtained from the Royal Mosque of Isfahan, on the other, and also by preparing illustrative maps that show the historical state of the portal of the Royal Mosque of Isfahan and the progression of natural damages to its inscriptions, this research answers the mentioned question and reveals that the original place of this tile in this building. According to this research, the tile preserved at the Art Institute of Chicago is strongly suspected to be the tile C7 - in the coding system of this research - related to the southeastern wall of the portal of the Royal Mosque of Isfahan. Also, this research shows that this tile was probably purchased during the Pope's first visit to Iran in 1925. On his first visit to Iran in 1925, Pope was accompanied by Henry J. Patten. During this travel, Pope and Patten visited Isfahan together and probably purchased the tile. In 1926, after Pope and his companion, Henry J. Patten, returned to America, they registered the tile in the Art Institute of Chicago.

Keyword

Royal Mosque of Isfahan, Tracing the Provenance, Art Institute of Chicago, Arthur Upham Pope.

Citation: Gholamali Fallah, Mohamamd; Sadeq Ekrami, Mohammamd (2023). Tile no. 1926-1186 preserved at the Art Institute of Chicago, a missing piece from the portal of the royal mosque in isfahan, *Journal of Fine Arts: Visual Arts*, 28(4), 49-63. (in Persian)

DOI: <https://doi.org/10.22059/jfava.2023.355612.667065>



* Corresponding Author: Tel: (+98-21) 29902852, E-mail: g_mohammad@sbu.ac.ir

کاشی شماره ۱۱۸۶ - ۱۹۲۶ مؤسسه هنر شیکاگو: گمشده‌ای از جلوخان مسجد جامع عباسی اصفهان

محمد غلامعلی فلاح^۱، محمدصادق اکرامی^۲

^۱ استادیار مرکز مستندنگاری، مطالعات و مرمت معماری، دانشکده معماری و شهرسازی، دانشگاه شهید بهشتی، تهران، ایران.
^۲ دانشجوی دکتری معماری، مرکز مستندنگاری، مطالعات و مرمت معماری، دانشکده معماری و شهرسازی، دانشگاه شهید بهشتی، تهران، ایران.
(تاریخ دریافت مقاله: ۱۴۰۱/۱۲/۰۱، تاریخ بازنگری: ۱۴۰۲/۰۵/۳۰، تاریخ پذیرش نهایی: ۱۴۰۲/۰۶/۰۴)

چکیده

قطعه‌ای کاشی هفت‌رنگ در مؤسسه هنر شیکاگو به شماره ۱۱۸۶-۱۹۲۶ محفوظ است. اولین بار آرتور اپم پوپ، در سال ۱۹۳۸، تصویر این کاشی را منتشر کرد و ضمن ذکر مشخصات فنی کاشی آن را متعلق به مسجد جامع عباسی اصفهان دانست؛ اما از محل اصیل قرارگیری این کاشی در بنای یادشده خبری نداد. دانشوران پس از او نیز پرسشی درباره محل اصیل قرارگیری این کاشی مطرح نکردند. پرسش این تحقیق از محل اصیل قرارگیری این کاشی در مسجد جامع عباسی اصفهان است. در این تحقیق با روش سندپژوهی و با ابزار مطالعه میدانی و مطالعه کتابخانه‌ای و از طریق بررسی دقیق کالبد این بنا و نیز جست‌وجو و تحلیل موشکافانه عکس‌های تاریخی نشان داده‌اند که محل اصیل قرارگیری این کاشی بدنه جنوب شرقی جلوخان مسجد جامع عباسی بوده است. این تحقیق نشان می‌دهد که کاشی محفوظ در مؤسسه هنر شیکاگو بین سال‌های ۱۸۹۷ تا ۱۹۲۵ به صورت منفرد، و در عین سالم بودن همه کاشی‌های اطرافش، از بدنه جنوب شرقی جلوخان این بنا جدا شده و در سال ۱۹۲۵ توسط پوپ و همراه او هانری جی پتن از اصفهان خارج شده و پس از بازگشت پوپ و پتن به آمریکا در سال ۱۹۲۶ به ثبت مؤسسه هنر شیکاگو درآمده است.

واژه‌های کلیدی

مسجد جامع عباسی اصفهان، جست‌وجوی مکان اصیل، مؤسسه هنر شیکاگو، آرتور اپم پوپ.

استناد: غلامعلی فلاح، محمد؛ اکرامی، محمد صادق (۱۴۰۲)، کاشی شماره ۶۸۱۱-۶۲۹۱ مؤسسه هنر شیکاگو: گمشده‌ای از جلوخان مسجد جامع عباسی اصفهان، نشریه هنرهای زیبا: هنرهای تجسمی، ۲۸(۴)، ۴۹-۶۳. DOI: <https://doi.org/10.22059/jfava.2023.355612.667065>

* نویسنده مسئول: تلفن: ۰۲۱-۲۹۹۰۲۸۵۲. E-mail: g_mohammad@sbu.ac.ir

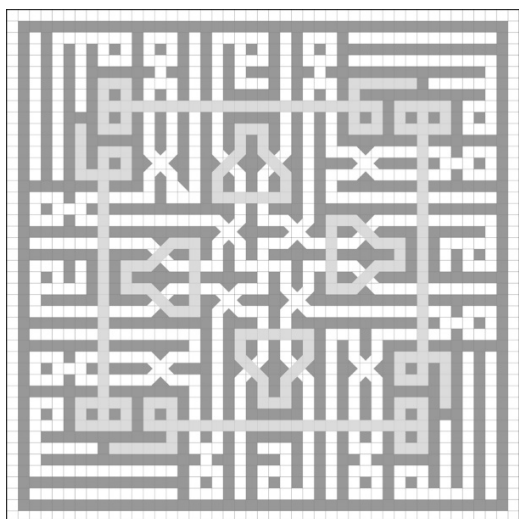


مقدمه



تصویر ۱- کاشی شماره ۱۱۸۶-۱۹۲۶ از مجموعه لوگن، پتن، رایرسان، در مؤسسه هنر شیکاگو. مأخذ: (عکس ارسالی از مؤسسه هنر شیکاگو)

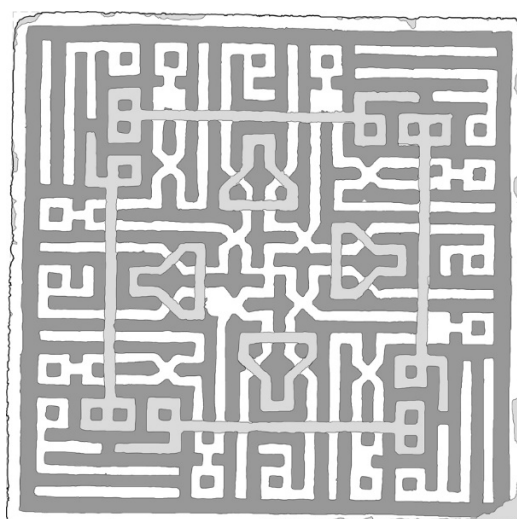
هدف از این تحقیق شناسایی محل اصیل قرارگیری کاشی محفوظ در مؤسسه هنر شیکاگو به شماره ثبت ۱۱۸۶-۱۹۲۶ در مسجد جامع عباسی و عرضه روایتی مجمل از سرگذشت آن است. شناسایی سابقه آثار تاریخی هنر و معماری ایران که امروز در موزه‌ها و مراکز مختلف جهان پراکنده‌اند، از مهم‌ترین گام‌ها برای رسیدن به تصویری درست و جامع از گذشته و امروز تاریخ هنر و معماری ایران است و همین نکته ضرورت به انجام رسانیدن چنین تحقیق‌هایی را عیان می‌سازد. همچنین این تحقیق به روشن شدن بخشی از تاریخ مسجد جامع عباسی و همچنین صورت اصیل تزئینات و کتیبه‌های آن کمک می‌کند، که مقدمه‌ای ضروری برای اقسام مطالعه مورخانه این بنا، نظیر مطالعه «برنامه کتیبه‌نگاری»^۷ آن است. بنابراین پژوهش حاضر در پی این پرسش است که کاشی شماره ۱۱۸۶-۱۹۲۶، محفوظ در مؤسسه هنر شیکاگو، مربوط به کدام قسمت از مسجد جامع عباسی اصفهان است و چه سرگذشتی داشته است؟



تصویر ۳- ترسیم فنی طرح کاشی شماره ۱۱۸۶-۱۹۲۶ از مجموعه لوگن، پتن، رایرسان برزمینه شطرنجی ۴۵×۴۵.

در مؤسسه هنر شیکاگو یک قطعه کاشی به شماره مرجع ۱۱۸۶-۱۹۲۶، ذیل مجموعه «لوگن^۱، پتن^۲، رایرسان^۳»،^۴ وجود دارد. این کاشی هفت‌رنگ حاوی کتیبه‌ای است به خط بنایی، بر زمینه شطرنجی ۴۵×۴۵، شامل چهار مرتبه تکرار عبارت «الله لا اله الا هو» که در آن کلمه «هو» و بخشی از گره در چهارسوی میانه طرح به رنگ فیروزه‌ای و سایر قسمت‌های متن آن به رنگ سفید بر زمینه لاجوردی است (تصویر ۱). این کاشی در وبگاه مؤسسه هنر شیکاگو صفحه‌ای ندارد و در حال حاضر در گالری‌های این مؤسسه نیز نمایش داده نمی‌شود. در ژوئیه سال ۲۰۱۰، مؤسسه هنر شیکاگو این کاشی را در نمایشگاهی با عنوان «آرتور پوپ و سیری تازه در هنر ایران»^۵، که منحصرأ به هنر ایران اختصاص یافته بود، به نمایش گذاشت (Klyber, 2010). در این نمایشگاه مجموعه‌ای از آثار هنر ایران نمایش داده شد که تحت راهنمایی آرتور پوپ فراهم شده بود (Art Institute of Chicago, 2010).

اولین بار، در سال ۱۹۳۸، پوپ تصویر این کاشی را در سیری در هنر ایران منتشر کرد (Pope, 1938). او در شرح تصویر آن نوشت: «اصفهان، مسجد شاه، کاشی هفت‌رنگ، اوایل سده هفدهم، مؤسسه هنر، شیکاگو. اینچ. ۱۴ (۳۵/۵ سانتی‌متر مربع)» (Pope, 1938, 528B). بنا به توضیح او تعلق این کاشی به مسجد جامع عباسی اصفهان، جنس و نوع و نیز ابعاد آن روشن می‌شود؛ اما روشن نمی‌شود که کاشی مربوط به کدام قسمت این بناست. پس از پوپ نیز، هیچ‌کدام از دانشورانی که هرکدام به نحوی به این کاشی توجه کرده‌اند، پرسشی از محل اصیل قرارگیری این کاشی در این بنا مطرح نکرده‌اند و حتی برداشت دقیقی از وضع امروز این کاشی و طرح دقیق آن نیز به دست نداده‌اند. در این تحقیق پس از برداشت دقیق این کاشی و ترسیم طرح دقیق هندسی آن بر شبکه شطرنجی (تصاویر ۲-۳)، با معاینه دقیق بنای مسجد جامع عباسی اصفهان و بررسی دقیق عکس‌های تاریخی به‌دست‌آمده از آن، محل اصیل قرارگیری این کاشی در این بنا شناسایی و سرگذشت آن، تا آنجا که اطلاعات تاریخی روشن می‌سازد، بیان شده است.



تصویر ۲- تصویر حاصل از برداشت دقیق وضع امروزی کاشی شماره ۱۱۸۶-۱۹۲۶ از مجموعه لوگن، پتن، رایرسان.

روش پژوهش

در پژوهش حاضر با مطالعه میدانی مسجد جامع عباسی و جست و جو در آن، و نیز جست و جو در عکس‌های تاریخی و تحلیل آن‌ها کوشیده‌اند محل اصیل قرارگیری یک قطعه کاشی کتیبه‌دار متعلق به مسجد جامع عباسی اصفهان را روشن کنند. از این رو تحقیق حاضر را می‌توان از حیث روش تاریخی و سندپژوهانه و از حیث نوع در شمار تحقیق‌های کیفی باستان‌شناسانه دانست. لازمه به انجام رسانیدن این تحقیق معاینه دقیق بنا و عکس برداری مفصل از اجزای مختلف آن و سپس مقایسه عکس‌های وضع موجود بنا با عکس‌های تاریخی است. بنابراین مهم‌ترین ابزارهای این تحقیق بازدید میدانی و مطالعه کتابخانه‌ای است. راهبرد آن نیز استدلال منطقی است.

پیشینه پژوهش

تاکنون در هیچ تحقیقی نکوشیده‌اند محل اصیل قرارگیری کاشی موضوع بحث در این مقاله را روشن و روایتی از سرگذشت آن عرضه کنند. از این رو این تحقیق فاقد پیشینه مستقیم است. اما ابهامی که پوپ در ذکر مشخصات این کاشی باقی گذاشت و منشأ شکل‌گیری پرسش این تحقیق شد، در منابع دیگری نیز که در هرکدام از آن‌ها به نحوی به این کاشی پرداخته‌اند باقی مانده است. در سال ۱۹۷۳، آنتونی ولش تصویر این کاشی را در کتابش منتشر کرد و پس از تکرار توضیح پوپ، متن کتیبه آن را نیز خواند (Welch, 1973, 36). پس از آن، در سال ۱۹۷۶، تصویر این کاشی را در فصل سرمایه‌ها از کتاب *هنرهای اسلام* منتشر کردند و شماره مرجع کاشی و نام مجموعه آن در مؤسسه هنر شیکاگو را نیز به توضیحات آن افزودند؛ اگرچه با ذکر اینکه «گفته می‌شود متعلق به مسجد شاه اصفهان است» از قطعیت تعلق کاشی به مسجد جامع عباسی اصفهان کاستند (Denny et al., 1976, 261). در سال ۱۹۷۸، یاسین حمید صفدی تصویر این کاشی را ضمن تکرار توضیحات کتاب *هنرهای اسلام* منتشر کرد (Saffadi, 1978, 49).

در سال ۱۳۶۲ / ۱۹۸۳، عبدالله قوچانی و همکارانش در کتاب *مقدمه‌ای بر هنر کاشیگری ایران* طرحی نسبتاً نادقیق از کتیبه این کاشی را عرضه کردند؛ اما آن را به اشتباه متعلق به مسجد جامع اصفهان دانستند (قوچانی، ۱۳۶۲، ۳۲). از آنجاکه در این کتاب محل نگهداری کاشی را نیز «مؤسسه هنر شیکاگو»^۸ دانستند روشن می‌شود که سخن نویسندگان ناظر به همین کاشی است. قوچانی در سال ۱۳۶۴ / ۱۹۸۵، در کتاب دیگرش با عنوان *خط کوفی معقلی در مساجد باستانی اصفهان* مجدداً طرح کتیبه این کاشی را در فصل مربوط به کتیبه‌های مسجد شاه منتشر کرد (قوچانی، ۱۳۶۴، ۱۲۱). در سال ۲۰۰۴ نیز، مأمون لطفی الصقال، در «مبادی الخط الکوفی التریعی» طرح کتیبه این کاشی را عرضه کرد و آن را متعلق به مسجد شاه اصفهان دانست (الصقال، ۲۰۰۴، ۱۲).

بررسی شواهد

مهم‌ترین شواهدی که برای جست‌وجوی مکان اصیل کاشی موضوع این تحقیق در اختیار داریم، خود بنای مسجد جامع عباسی اصفهان و نیز عکس‌های تاریخی‌ای است که از این بنا به دست آمده است. در این باب این شواهد را به‌دقت بررسی می‌کنیم و سپس با تحلیل اطلاعات به

دست‌آمده مکان اصیل این کاشی را می‌جوییم.

معاینه بنا

ضمن معاینه دقیق بنای مسجد جامع عباسی اصفهان روشن می‌شود که در قسمت‌هایی مختلف از این بنا کتیبه‌هایی به خط بنایی وجود دارد. این قسمت‌ها شامل جلوخان، سردر، پشت سردر، ساقه هر چهار مناره، دیواره‌ها و سقف دالان‌های دو سوی هشتی ورودی، زیر طاق رواق‌های جبهه شمالی حیاط، ایوان شمالی، زیر طاق یکی از دهانه‌های جبهه شرقی حیاط، بدنه‌های شرقی و غربی حیاط مدرسه ناصریه، سردر مدرسه ناصریه و سلیمانیه، و ساقه گنبد است (تصویر ۴).



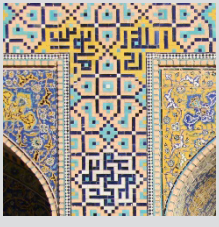
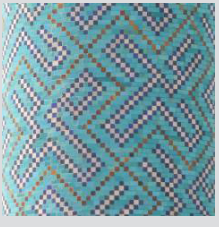
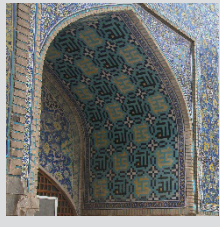
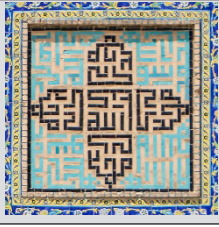
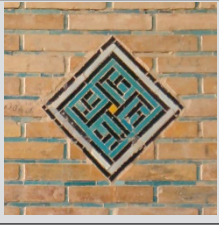
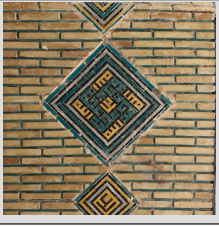


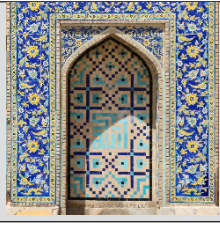
چنانکه در تصویر (۴) پیداست، این کتیبه‌های خط بنایی با فنون و مصالح مختلف و در قاب‌ها و اندازه‌های گوناگون اجرا شده‌اند. از مجموع ۱۴۱ کتیبه به خط بنایی در مسجد جامع عباسی، تنها ۴۲ کتیبه در جلوخان و ۱ کتیبه در ایوان شمالی از کاشی هفت‌رنگ، یعنی مشابه با فن ساخت کاشی موضوع بحث در این تحقیق، است. در این میان، کتیبه خط بنایی مستقر در ایوان شمالی، برخلاف کاشی محفوظ در مؤسسه هنر شیکاگو، از کنار هم قرار گرفتن چهار کاشی ساخته شده است. این کتیبه، که حاوی چهار مرتبه تکرار کلمه «علی» به صورت دوران یافته حول مرکز است، علاوه بر تفاوت در وضعیت قاب ابعادی بسیار بزرگ‌تر از کاشی موضوع این تحقیق دارد (تصویر ۴؛ ایوان شمالی). بنابراین می‌توان گفت که تنها قسمتی از بنا که کتیبه‌هایی مشابه با کاشی محفوظ در مؤسسه هنر شیکاگو، از هر چهار حیث «فن ساخت» و «ساختمایه» و «شکل یا وضعیت قاب» و «اندازه»، دارد جلوخان این بناست. بنابراین چنانچه اطلاعاتی را که پوپ در سیرری در *هنر ایران* به دست داده است درست بشماریم و این کاشی را متعلق به مسجد جامع عباسی اصفهان بدانیم، باید بپذیریم که کاشی یادشده متعلق به جلوخان این بناست. اما این کتیبه مربوط به کدام قسمت از جلوخان این بناست؟

بر دیوارهای جلوخان مسجد جامع عباسی ۴۶ کتیبه خط بنایی وجود دارد. ۴۲ تا از این کتیبه‌ها بر روی کاشی‌هایی هفت‌رنگ به ابعاد ۲۷×۲۷ یا ۳۵×۳۵ سانتی‌متر، یعنی ابعادی نزدیک به ابعاد کاشی موضوع این تحقیق، نشسته‌اند. ۴ کتیبه دیگر با کاشی معرق و در ابعادی کوچک‌تر اجرا شده‌اند. جای این ۴۶ کتیبه بر بدنه‌های جلوخان مسجد جامع عباسی را در تصویر ۵ نمایش داده و آن‌ها را کدگذاری کرده‌ایم.

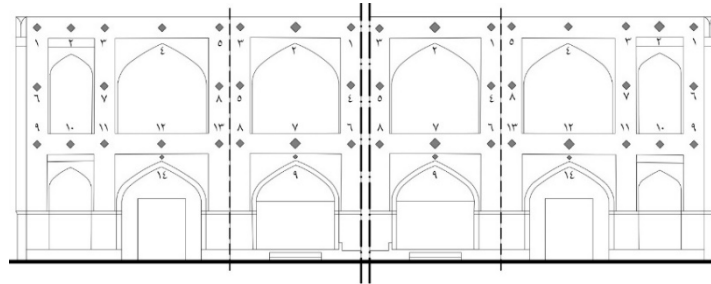
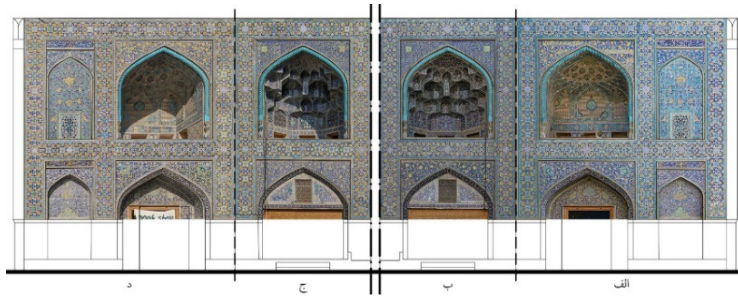
بررسی عکس‌های تاریخی

جلوخان مسجد جامع عباسی در سال ۱۳۱۵ و ۱۳۱۶ ش / ۱۹۳۶ و ۱۹۳۷ م. مرمت شده است (مشکوتی، ۱۳۱۷، ۴۹). در تعدادی از عکس‌های تاریخی به دست آمده از این بنا می‌توان وضعیت جلوخان بنا پیش از این مرمت و همچنین وضعیت کتیبه‌های یادشده را ملاحظه کرد. به شهادت این عکس‌ها، که در میان سال‌های ۱۲۷۴ ه.ق. / ۱۸۵۸ م. تا حداکثر ۱۹۳۷ م. / ۱۳۱۶ ه.ش برداشته شده‌اند (تصویر ۶)، تعدادی از کتیبه‌های خط کوفی جلوخان بنا از دست رفته بوده و در مرمت یادشده با کتیبه‌هایی تازه جایگزین شده است. بنابراین به ظن قوی کاشی محفوظ در موزه هنر شیکاگو یکی از کتیبه‌هایی است که تا پیش از مرمت ۱۳۱۵ و ۱۳۱۶ ه.ش از دیوارهای جلوخان مسجد جامع عباسی جدا شده است.

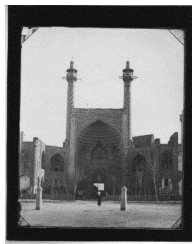
					تصویر
جداره پشت سردر، لچکی‌ها	جداره‌ای روی بام پشت سردر	جداره پشت سردر، قاب‌های دو طرف	جلوخان، بالای دو دهانه راسته بازار و دو دکان	جلوخان، بدنه‌های شرقی و غربی و شمال شرقی و شمال غربی	نشانی
۱	۱	۸	۴	۴۲	تعداد
کاشی معرق	کاشی معرق	کاشی معرق	کاشی معرق	کاشی هفت‌رنگ	فن‌ساخت
آجر و کاشی	آجر و کاشی	کاشی	کاشی	کاشی	ساختمایه
جزئی از قاب بزرگ‌تر در زمینه نقش هندسی	جزئی از قاب بزرگ‌تر در زمینه نقش هندسی	لوح مربعی	لوح مربعی	لوح مربعی	شکل یا وضعیت قاب
بزرگ‌تر از ۵۰ سانتی‌متر	بزرگ‌تر از ۵۰ سانتی‌متر	بزرگ‌تر از ۵۰ سانتی‌متر	مربع با اضلاعی بین ۱۰ و ۱۱ سانتی‌متر	مربع با اضلاعی بین ۲۳ و ۲۶ سانتی‌متر	اندازه تقریبی
					تصویر
دالان غرب هشتی، دیوار مجاور ایوان شمالی، قاب بالای ازاره	دالان غرب هشتی اصلی، فضای مکث، آلت‌های رسمی‌بندی	سردر، دهانه ورودی، دو قاب طرفین در بخش بالایی قاب	جلوخان، مناره‌ها، پایه	جلوخان، مناره‌ها، ساقه	نشانی
۱	۲۰	۲	۲	۲	تعداد
کاشی معرق	کاشی معرق	کاشی معرق	کاشی معرق	کاشی معرق	فن‌ساخت
کاشی	کاشی	کاشی	کاشی	کاشی	ساختمایه
جزئی از قاب بزرگ‌تر در زمینه نقش هندسی	لوح مختلف‌الاضلاع	لوح مربعی	جزئی از قاب بزرگ‌تر در زمینه نقش هندسی	نوارهایی مورب پیچیده شده به دور ساقه	شکل یا وضعیت قاب
بزرگ‌تر از ۵۰ سانتی‌متر	بزرگ‌تر از ۵۰ سانتی‌متر	مربعی با اضلاع ۲۰ سانتی‌متر	بزرگ‌تر از ۵۰ سانتی‌متر	بزرگ‌تر از ۵۰ سانتی‌متر	اندازه تقریبی
					تصویر
ایوان شمالی، قاب‌های دیوار شرقی و غربی	جبهه شمالی صحن، دهانه‌های پایین و راست ایوان، دهانه دوم و چهارم، زیر قوس	جبهه شمالی صحن، دهانه‌های چپ ایوان در ردیف پایین، دهانه میانی، زیر قوس	دالان شرق هشتی، دیوار مجاور ایوان شمالی، زیر قوس	دالان غرب هشتی، دیوار مجاور ایوان شمالی، زیر قوس	نشانی
۲	۲	۱	۱۰	۱۳	تعداد
کاشی معرق / هفت‌رنگ	کاشی معرق	کاشی معرق	کاشی معرق	کاشی معرق	فن‌ساخت
کاشی	کاشی	کاشی	کاشی	کاشی	ساختمایه
لوح مربعی	جزئی از قاب بزرگ‌تر در زمینه منقوش	جزئی از قاب بزرگ‌تر در زمینه نقش هندسی	لوح مربعی	لوح مربعی	شکل یا وضعیت قاب
بزرگ‌تر از ۵۰ سانتی‌متر	بزرگ‌تر از ۵۰ سانتی‌متر	بزرگ‌تر از ۵۰ سانتی‌متر	مربع‌های با اضلاع ۱۹ سانتی‌متر در قابی با طول و عرض بزرگ‌تر از ۵۰ سانتی‌متر	مربع‌های با اضلاع ۲۳ سانتی‌متر در قابی با طول و عرض بزرگ‌تر از ۵۰ سانتی‌متر	اندازه تقریبی

					تصویر
گنبد، دور ساقه، پایین پنجره‌ها	گنبد، دور ساقه، بین پنجره‌ها	مدرسه ناصریه، جبهه‌های شرقی و غربی	ایوان جنوبی، مناره‌ها، ساقه	جبهه شرقی صحن، اولین دهانه از چپ	نشانی
۱	۴	۲	۲	۱	تعداد
کاشی معرق	کاشی معرق	کاشی معرق	کاشی معرق	کاشی معرق	فن‌ساخت
کاشی	کاشی	کاشی	کاشی	کاشی	ساختمایه
نواری	جزئی از قاب بزرگ‌تر در زمینه نقش هندسی	جزئی از قاب بزرگ‌تر در زمینه نقش هندسی	جزئی از قاب بزرگ‌تر در زمینه نقش هندسی	جزئی از قاب بزرگ‌تر در زمینه نقش هندسی	شکل یا وضعیت قاب
بزرگ‌تر از ۵۰ سانتی‌متر	بزرگ‌تر از ۵۰ سانتی‌متر	بزرگ‌تر از ۵۰ سانتی‌متر	بزرگ‌تر از ۵۰ سانتی‌متر	بزرگ‌تر از ۵۰ سانتی‌متر	اندازه تقریبی
					تصویر
مدرسه سلیمانیه، سردر، قاب‌های دو طرف در بالا	مدرسه ناصری، دهانه ورودی، در قاب‌های دو طرف	مدرسه ناصریه، دهانه ورودی، زیر قوس	مدرسه ناصریه، سردر، قاب‌های پایینی در دو طرف	مدرسه ناصریه، سردر، قاب‌های بالایی	نشانی
۲	۶	۶	۲	۲	تعداد
کاشی معرق	کاشی معرق	کاشی معرق	کاشی معرق	کاشی معرق	فن‌ساخت
کاشی و آجر	کاشی	کاشی	کاشی و آجر	کاشی و آجر	ساختمایه
لوح مربعی	لوح مربعی	لوح مربعی	لوح غیر هندسی	لوح مربعی	شکل یا وضعیت قاب
بزرگ‌تر از ۵۰ سانتی‌متر	مربعی با اضلاع ۳۰ سانتی‌متر	مربع‌هایی با اضلاع ۳۰ و بزرگ‌تر از ۵۰ سانتی‌متر	بزرگ‌تر از ۵۰ سانتی‌متر	بزرگ‌تر از ۵۰ سانتی‌متر	اندازه تقریبی
					تصویر
				مدرسه سلیمانیه، قاب‌های دو طرف در پایین	نشانی
				۲	تعداد
				کاشی معرق	فن‌ساخت
				کاشی و آجر	ساختمایه
				جزئی از قاب بزرگ‌تر در زمینه نقش هندسی	شکل یا وضعیت قاب
				بزرگ‌تر از ۵۰ سانتی‌متر	اندازه تقریبی

تصویر ۴ - همه کتیبه‌های خط بنایی مسجد جامع عباسی اصفهان.



تصویر ۵- تصویر جلوخان مسجد جامع عباسی (بالا-راست)؛ تصویر تخت بدنه‌های چهارگانه جلوخان (بالا-چپ)؛ جانمایی کتیبه‌های خط بنایی (پایین).



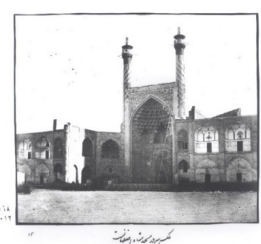
عکس هولتسر به شماره ۷۳۴ (هولتسر، بی-تا-الف)، برداشته شده در ۱۸۷۳-۱۸۹۷.



عکس از ۲۶ آلبوم ۱۹۹ کاخ گلستان (مرکز اسناد تصویری کاخ گلستان، بی-تا-ج)، برداشته شده در ۱۲۹۸ ق/ ۱۳۰۸ - ۱۸۸۱ - ۱۸۹۱/ق.



عکس از ۱۰ آلبوم ۱۹۹ کاخ گلستان (مرکز اسناد تصویری کاخ گلستان، بی-تا-ب)، برداشته شده در ۱۲۹۸ ق/ ۱۳۰۸ - ۱۸۸۱ - ۱۸۹۱/ق.



عکس از ۱۳ آلبوم ۱۶۸ کاخ گلستان (مرکز اسناد تصویری کاخ گلستان، بی-تا-الف)، برداشته شده در ۱۲۷۴ ق/ ۱۸۵۸ - ۱۸۹۱/ق.



عکس پوپ به شماره ۶۵۸۲۷۲ (Pope, ۱۹۲۹-۱۹۳۷-۱۹۲۹)، برداشته شده در ۱۹۳۹.



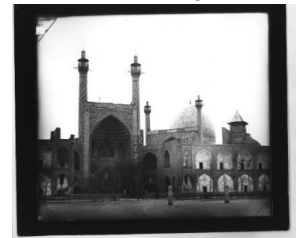
عکس آرشیو فوتوتهامی (فوتوتهامی، بی-تا)، برداشته شده پس از عکس زاره و پیش از عکس پوپ.



عکس زاره (Sarre, ۱۹۱۰)، منتشر شده در ۱۹۱۰.



عکس زاره به شماره PI ۸۹۶۲ (Sarre, ca. ۱۹۰۰)، برداشته شده در ۱۹۰۰.



عکس هولتسر به شماره PA ۷۳۶ (هولتسر، بی-تا-ب)، برداشته شده در ۱۸۷۳-۱۸۹۷.

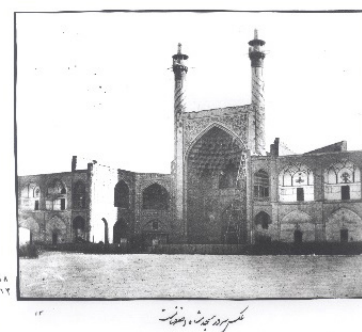
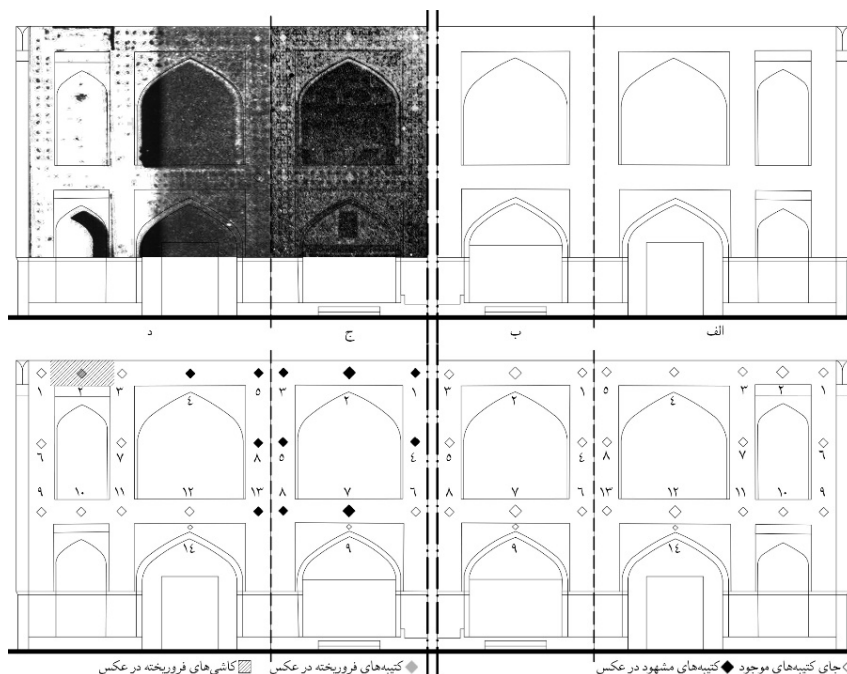
تصویر ۶- عکس‌های تاریخی به ترتیب تاریخ عکاسی از راست به چپ و از بالا به پایین.

همچنین این عکس نشان می‌دهد که بخشی از کاشی‌های بدنه شرقی، در جانب شمالی نوار افقی بالا، فرو ریخته است. با تخت کردن تصویر و نشان دادن آن بر روی نقشه روشن می‌شود که کاشی‌های فرو ریخته با محل قرارگیری کتیبه ۴ تطبیق می‌کند.

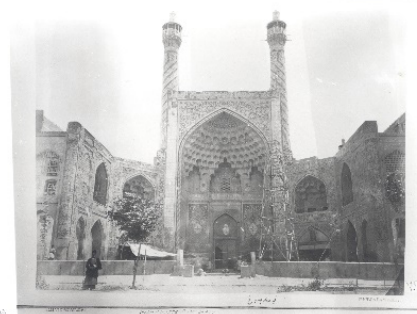
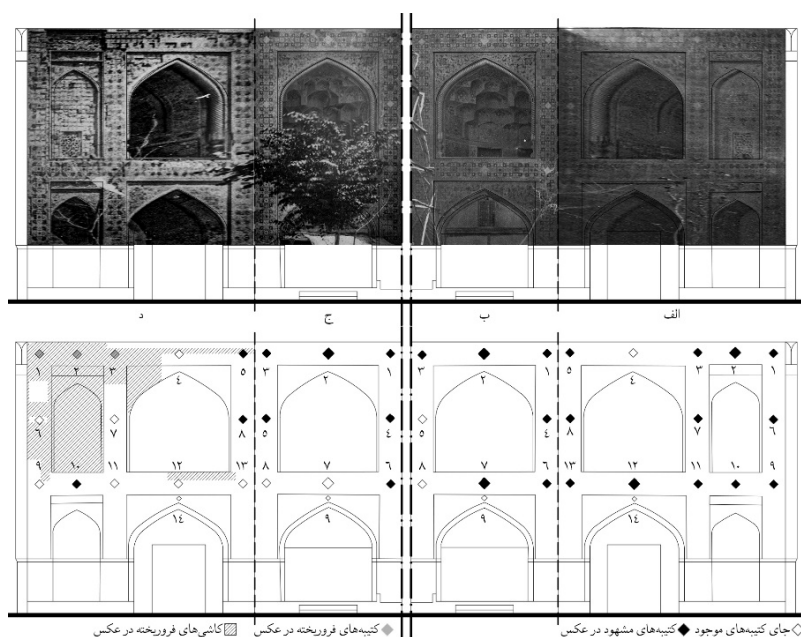
شاهد بعدی عکس (۱۰) از آلبوم ۱۹۹ کاخ گلستان است. تاریخ برداشت این عکس در بازه‌ای بعد از سال ۱۲۹۸ ق/ ۱۸۸۱ م. و پیش از رجب ۱۳۰۸ ق/ ۱۸۹۱ م. است (تصویر ۸). در این عکس که از مقابل جلوخان برداشته‌اند، بدنه‌های چهارگانه جلوخان مسجد با کیفیت

قدیم‌ترین عکس از جلوخان مسجد جامع عباسی عکس ۱۳ از آلبوم ۱۶۸ کاخ گلستان، متعلق به لوییجی پشه است (تصویر ۷) که به طن قوی بین سال‌های ۱۲۷۴ ق/ ۱۸۵۸ م. تا ۱۲۷۸ ق/ ۱۸۶۲ م. برداشته شده است (اکرامی، ۱۳۹۷، ۱۹-۲۱).

در این عکس، علاوه بر سردر مسجد، بدنه‌های جنوب شرقی و شرقی جلوخان نیز دیده می‌شود. در این عکس در نقاطی از بدنه جلوخان که امروز کتیبه‌های ج ۱، ج ۲، ج ۳، ج ۴، ج ۵، ج ۷، ج ۸، ج ۱۰، ج ۱۱، ج ۱۲، ج ۱۳ و ج ۱۴ قرار دارند، لکه‌های لوزی شکلی که از زمینه روشن ترند به چشم می‌آید.



تصویر ۷- بالا راست: عکس ۱۳ از آلبوم ۱۶۸ کاخ گلستان (مرکز اسناد تصویری کاخ گلستان، بی-تا-الف)، برداشته شده در ۱۲۷۴ ق/ ۱۸۵۸؛ بالا چپ: عکس تخت‌شده بر روی نقشه (ترسیم از نویسندگان)؛ پایین چپ: وضعیت کتیبه‌ها در عکس ۱۳ از آلبوم ۱۶۸ کاخ گلستان.



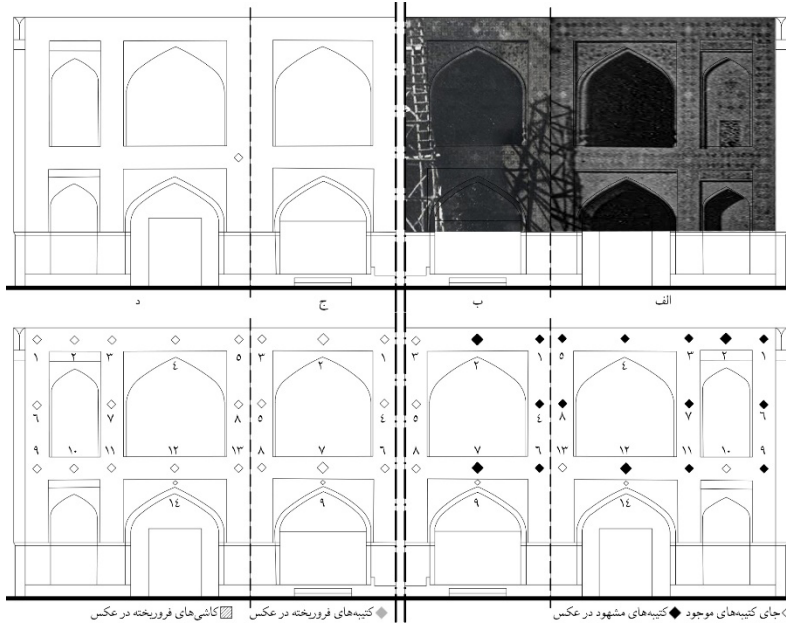
تصویر ۸- بالا راست: عکس ۱۰ از آلبوم ۱۹۹ کاخ گلستان (مرکز اسناد تصویری کاخ گلستان، بی-تا-ب)، برداشته شده در ۱۲۹۸ ق/ ۱۸۸۱ - ۱۳۰۸ ق/ ۱۸۹۱؛ بالا چپ: عکس تخت‌شده بر روی نقشه (ترسیم از نویسندگان)؛ پایین چپ: وضعیت کتیبه‌ها در عکس ۱۰ از آلبوم ۱۹۹ کاخ گلستان.

نیمه شرقی میدان و در فاصله مسجد شیخ با بدنه جنوبی آن، تنها بدنه‌های غربی و جنوب غربی جلوخان دیده می‌شود. این عکس نشان می‌دهد که بدنه‌های یادشده، برخلاف بدنه شرقی جلوخان تا تاریخ برداشته شدن این عکس از هرگونه آسیبی در امان بوده است. تصویر (۹) وضعیت این دو بدنه و کتیبه‌های آن را در این عکس نمایش می‌دهد.

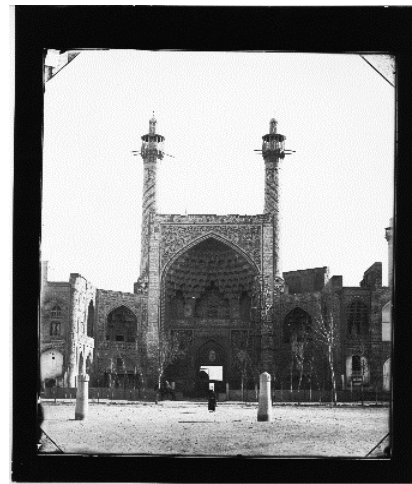
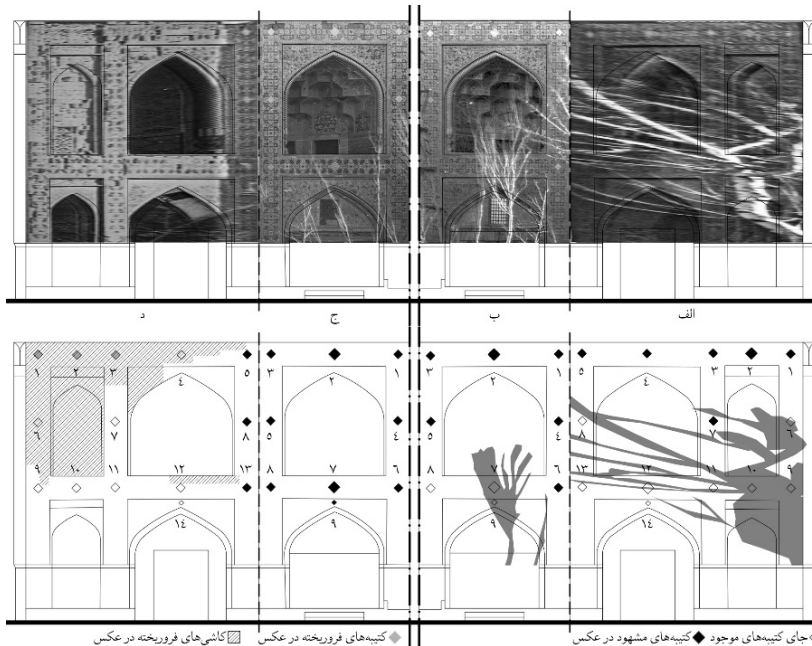
دو شاهد بعدی عکس‌هایی از ارنست هولتسر است که بین سال‌های ۱۸۷۳ تا ۱۸۹۷ (دمندان، ۱۳۸۲، ۱۶) برداشته شده است. تقدم و تأخر این دو عکس معلوم نیست و نمی‌توان با قطعیت گفت که این دو عکس پیش از عکس‌های آلبوم ۱۹۹ کاخ گلستان برداشته شده‌اند یا خیر. یکی از دو عکس، به شماره بایگانی ۷۳۴ در کتابخانه و مرکز اسناد پژوهشگاه

نسبتاً خوبی پیدا است. در این عکس در بیشتر نقاطی از بدنه که امروز کتیبه‌های کوفی معقلی قرار گرفته‌اند لکه‌هایی متمایز از زمینه دیده می‌شود که تمایزشان گاه به سبب اختلاف رنگ و روشنایی و گاه به سبب خطوط محوی است که از شکل‌شان به چشم می‌آید. همچنین این عکس نشان می‌دهد که در حدود ۳۰ سال بعد از عکس لوییجی پشه کاشی‌ها و کتیبه‌های بیشتری از بدنه شرقی جلوخان فروریخته بوده است. در تصویر (۸) با تخت کردن این عکس و نشان دادن آن بر روی نقشه وضعیت این بدنه‌ها را بر روی نقشه نشان داده ایم.

عکس شماره ۲۶ از آلبوم ۱۹۹ کاخ گلستان نیز از جلوخان مسجد جامع عباسی است. در این عکس، که نقطه ناظر در آن جایی است در



تصویر ۹- بالا راست: عکس ۲۶ از آلبوم ۱۹۹ کاخ گلستان (مرکز اسناد تصویری کاخ گلستان، بی-تا-ج)، برداشته شده در ۱۲۹۸ ق/۱۸۸۱- ۱۳۰۸ ق/۱۸۹۱؛ بالا چپ: عکس تخت‌شده بر روی نقشه (ترسیم از نویسندگان)؛ پایین چپ: وضعیت کتیبه‌ها در عکس ۲۶ از آلبوم ۱۹۹ کاخ گلستان.



تصویر ۱۰- بالا راست: عکس هولتسر به شماره ۷۳۴ (هولتسر، بی-تا-الف)، برداشته شده در ۱۸۷۳-۱۸۹۷؛ بالا چپ: عکس تخت‌شده بر روی نقشه؛ پایین چپ: وضعیت کتیبه‌ها در عکس شماره ۷۳۴ هولتسر.

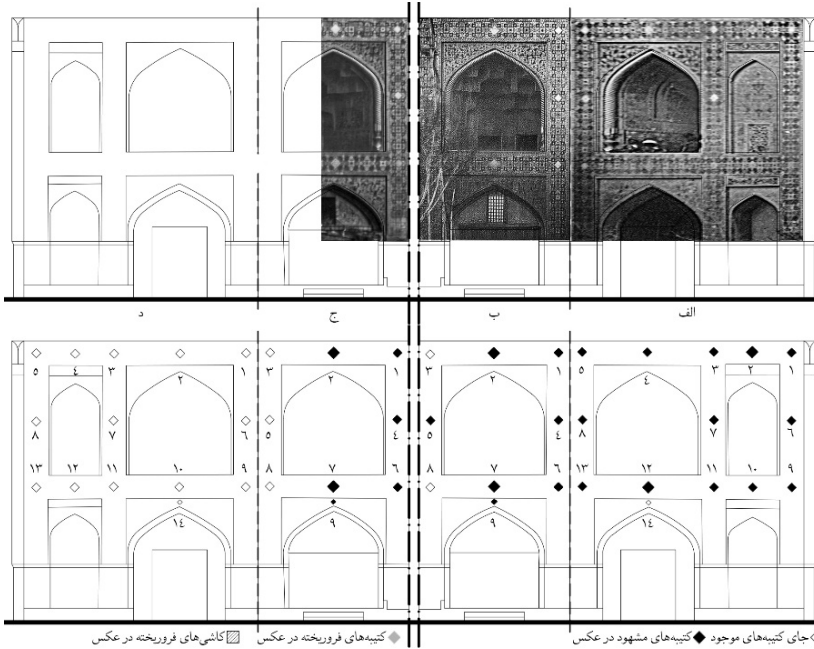
۷ تا از کتیبه‌های بدنه جنوب غربی و ۵ تا از کتیبه‌های بدنه جنوب شرقی نیز به چشم می‌آید (تصویر ۱۱).
شاهد بعدی عکسی است از فریدریش زاره که در سال ۱۹۰۰ جنوب غربی (Sarre, ca. 1900) برداشته شده است. در این عکس دو بدنه غربی و دیده می‌شود. این عکس منحصر به فرد نشان می‌دهد که همه کتیبه‌های امروزی بدنه‌های غربی و جنوب غربی جلوخان مسجد جامع عباسی همان‌اند که در سال ۱۹۰۰ بوده‌اند. بنابراین می‌توان با قطعیت گفت که کتیبه محفوظ در موزه هنر شیکاگو نمی‌تواند یکی از کتیبه‌های این دو بدنه باشد (تصویر ۱۲).

شاهد بعدی عکس دیگری است از فریدریش زاره که در سال ۱۹۱۰ در کتاب او منتشر شده است (Sarre, 1910, 81). با توجه به اینکه سفر یا

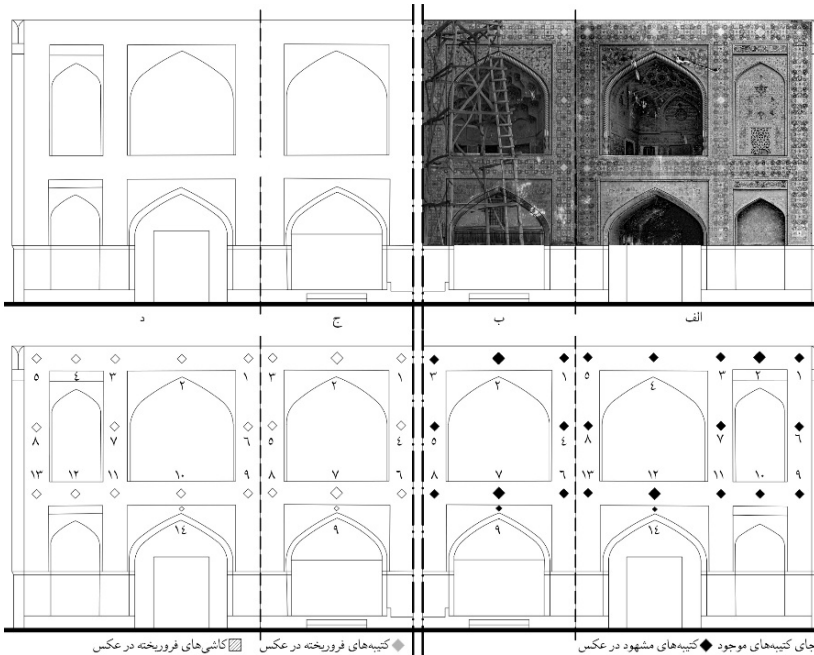
میراث فرهنگی، از مقابل جلوخان برداشته شده و کمابیش هر چهار بدنه جلوخان در آن پیداست. در عکس دیگر، به شماره بایگانی PA ۷۳۶ در همان جا، نقطه ناظر قدری مایل به شرق میدان است و از این رو فقط بدنه غربی و جنوب غربی جلوخان در آن به‌طور کامل دیده می‌شود. همچنین از بدنه جنوب شرقی جلوخان نیمی در این تصویر پیداست و بدنه شرقی اصلاً دیده نمی‌شود.

عکس (۷۳۴) وضعیت بدنه‌های جلوخان را کمابیش مشابه وضع آن‌ها در عکس‌های آلبوم ۱۹۹ کاخ گلستان نشان می‌دهد؛ اگر چه به سبب وضوح بهتر عکس کتیبه‌های جلوخان دقیق‌تر و با کیفیتی بهتر در آن دیده می‌شود (تصویر ۱۰).

در عکس (PA ۷۳۶) هولتسر بدنه غربی جلوخان و همه کتیبه‌های آن، به جز الف ۱۴، با وضوح خوبی دیده می‌شود. همچنین در این عکس



تصویر ۱۱- بالا راست: عکس هولتسر به شماره PA ۷۳۶ (هولتسر، بی-تا-ب)، برداشته شده در ۱۸۷۳-۱۸۹۷؛ بالا چپ: عکس تخت‌شده بر روی نقشه؛ پایین چپ: وضعیت کتیبه‌ها در عکس شماره PA ۷۳۶ هولتسر.



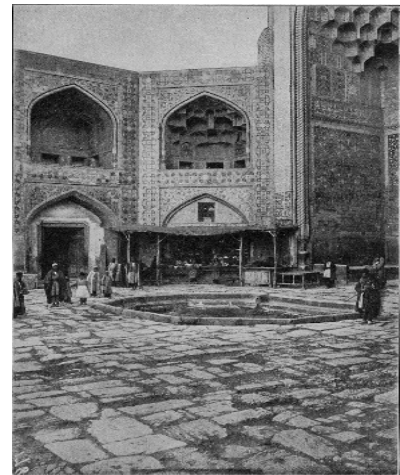
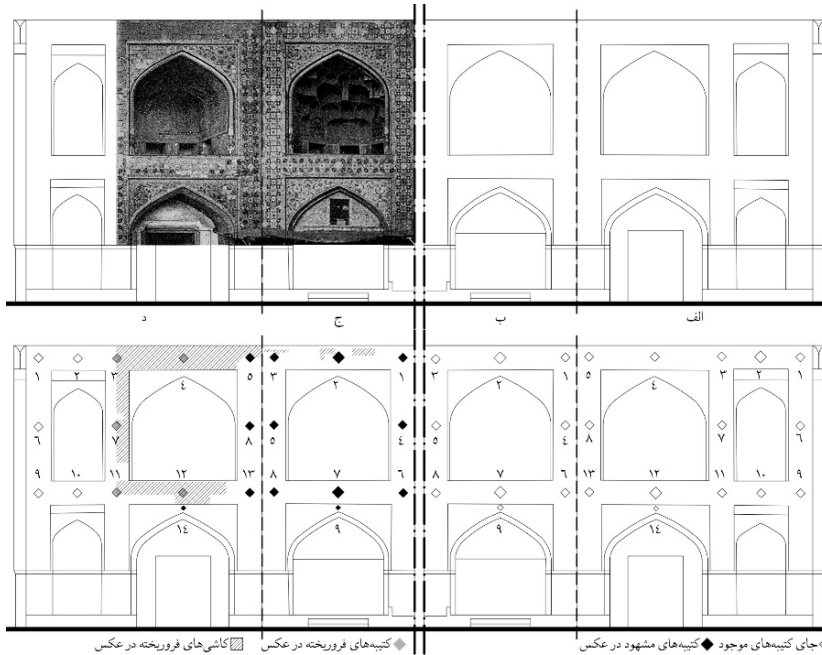
تصویر ۱۲- بالا راست: عکس زاره به شماره PI۸۹۶۲ (Sarre, ca. 1900)، برداشته شده در ۱۹۰۰؛ بالا چپ: عکس تخت‌شده بر روی نقشه؛ پایین چپ: وضعیت کتیبه‌ها در عکس شماره PI۸۹۶۲ زاره.

شده است. از سوی دیگر در این عکس پاره ابتدایی کتیبه دور سردر بنا هنوز مرمت نشده است و همین نشان می‌دهد که این عکس پیش از عکس پوپ (شاهد بعدی در این تحقیق) برداشته شده است. در این عکس بدنه‌های جنوب غربی و جنوب شرقی با وضوحی نسبتاً خوب دیده می‌شود؛ اما بدنه شرقی در زاویه‌ای بسیار تنگ قرار دارد و بدنه غربی اصلاً دیده نمی‌شود. این عکس نشان می‌دهد که آسیب‌ها در بدنه شرقی و نوار بالایی بدنه جنوب شرقی پیشرفته است (تصویر ۱۴).

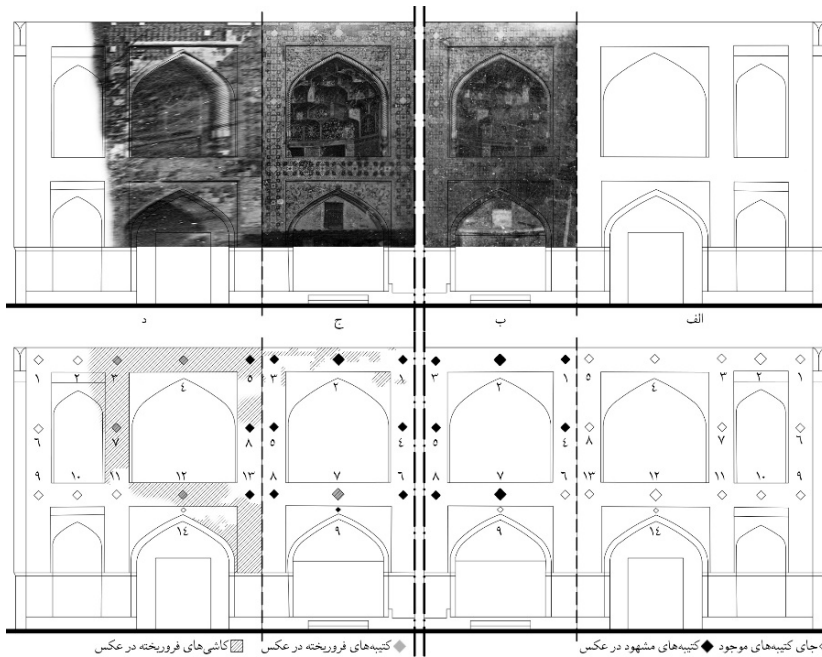
آخرین عکسی که از وضعیت جلوخان بنا پیش از مرمت سال ۱۳۱۵ و ۱۳۱۶ ه.ش به دست آمده است، عکسی است از آرتور ایم پوپ که در بین سال‌های ۱۹۲۹ تا ۱۹۳۷ م. برداشته شده است. در این عکس که از

سفرهای زاره به ایران از سال ۱۸۹۷ آغاز شده، تاریخ برداشتن این عکس را باید بین ۱۸۹۷ تا ۱۹۱۰ دانست. در این عکس بدنه جنوب شرقی جلوخان و بخشی از بدنه شرقی دیده می‌شود. این عکس، در مقایسه با عکس‌های هولتسر، نشان می‌دهد که کاشی‌های بیشتری از لبه رخ‌بام بدنه جنوب شرقی در اطراف کتیبه ج ۲ فروریخته است. همچنین همه کتیبه‌های بدنه جنوب شرقی و تعدادی از کتیبه‌های بدنه شرقی در آن دیده می‌شود (تصویر ۱۳).

شاهد بعدی عکسی است از آرشیو فوتوتهامی. عکاس و تاریخ برداشت آن معلوم نیست؛ اما حذف شدن کتیبه ج ۷ از بدنه جنوب شرقی در این عکس نشان می‌دهد که قطعاً پس از عکس زاره (۱۸۹۷-۱۹۱۰) برداشته



تصویر ۱۳ - بالا راست: عکس زاره (Sarre, 1910)، منتشر شده در ۱۹۱۰؛ بالا چپ: عکس تخت‌شده بر روی نقشه؛ پایین چپ: وضعیت کتیبه‌ها در عکس زاره.

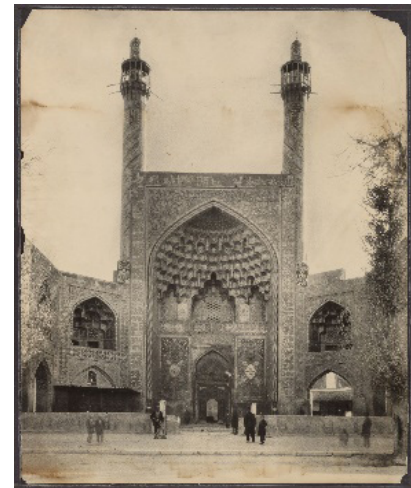
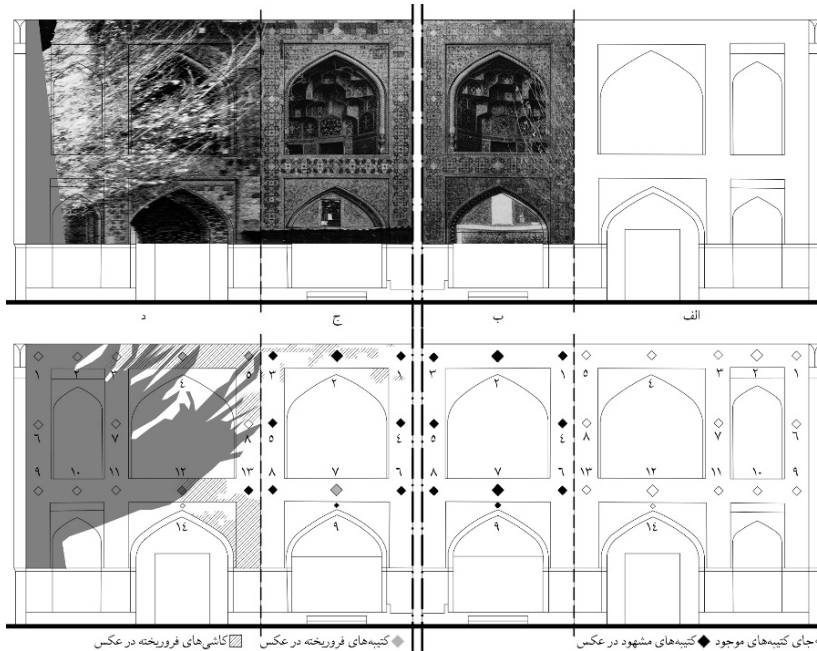


تصویر ۱۴ - بالا راست: عکس آرشیو فوتوتهمای (فوتوتهمای، بی‌تا)، برداشته شده پس از عکس زاره و پیش از عکس پوپ؛ بالا چپ: عکس تخت‌شده بر روی نقشه؛ پایین چپ: وضعیت کتیبه‌ها در عکس آرشیو فوتوتهمای.

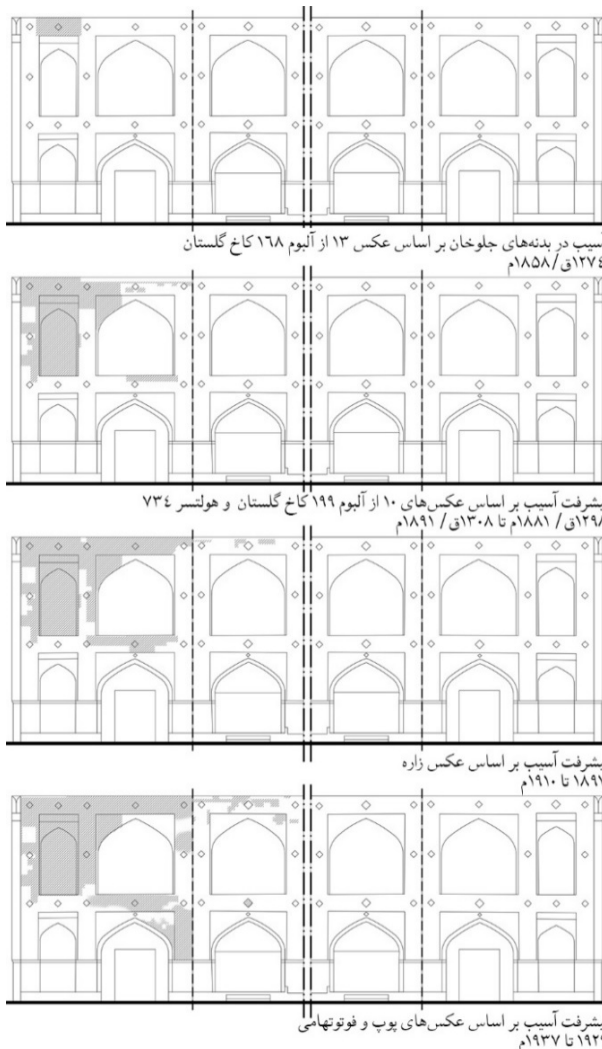
جامع عباسی در طی حدود ۸۰ سال از ۱۸۵۸ تا ۱۹۳۷ به‌مرور در حال تخریب و فروریختن بوده است. تصویر ۱۶ سیر گسترش آسیب‌های بدنه‌های چهارگانه جلوخان را در طی این ۸۰ سال نشان می‌دهد. بررسی نقشه مجموع آسیب‌ها نشان می‌دهد که عمده آسیب‌های بدنه‌های جلوخان مربوط به بدنه شرقی آن بوده است؛ به‌طوری‌که می‌توان گفت تا سال ۱۹۳۷ بیش از نیمی از کاشی‌های بدنه شرقی جلوخان از دست رفته بوده است. در مقابل، فقط کاشی‌های معدودی از نوار بالایی بدنه جنوب شرقی جلوخان فروریخته بوده و بنا بر اطلاعاتی که عکس‌های تاریخی، به‌خصوص عکس زاره P1۸۹۶۲، در اختیارمان می‌گذارد، کاشی کاری دو بدنه جنوب

مقابل جلوخان برداشته شده است، تنها بدنه‌های جنوب غربی و جنوب شرقی با وضوح و کیفیتی خوب دیده می‌شود و بدنه شرقی نیز در زاویه‌ای بسیار تنگ قرار گرفته است و تنها بخشی از آن با کیفیتی نازل دیده می‌شود. در این عکس همه کتیبه‌های بدنه‌های جنوب غربی و جنوب شرقی جلوخان و تعدادی از کتیبه‌های بدنه شرقی، به‌صورتی که در تصویر (۱۵) نمایش داده شده، مشهود است.

مکان اصیل کاشی در مسجد جامع عباسی اصفهان
واکوی مجموعه اطلاعاتی که عکس‌های تاریخی در اختیارمان می‌گذارد نشان می‌دهد که کاشی‌های بدنه‌های چهارگانه جلوخان مسجد



تصویر ۱۵- بالا راست: عکس پوپ به شماره ۶۵۸۲۷۲ (Pope, 1929-1939)، برداشته شده در ۱۹۲۹-۱۹۳۷؛ بالا چپ: عکس تخت‌شده بر روی نقشه؛ پایین چپ: وضعیت کتیبه‌ها در عکس پوپ به شماره ۶۵۸۲۷۲.



تصویر ۱۶- سیر پیشرفت فرو ریختن کاشی‌های بدنه جلوخان مسجد شاه.

غربی و غربی تا پیش از سال ۱۹۳۷ م کاملاً دست‌نخورده باقی بوده است. در ضمن فرو ریختن کاشی‌های بدنه شرقی تا سال ۱۹۳۷ م. ۱۳۱۶/۰ ش تعدادی از کاشی‌های کتیبه‌دار این بدنه از جلوخان نیز از دست می‌رود؛ اما گسترش آسیب‌ها به بدنه جنوب شرقی منجر به از دست رفتن هیچ‌کدام از کاشی‌های کتیبه‌دار این بدنه نمی‌شود؛ مگر یکی از آن‌ها که به طریزی عجیب، در عین سالم ماندن همه کاشی‌های اطرافش، گویی از بدنه جنوب شرقی جلوخان جدا شده است: کاشی حاوی کتیبه ج ۷.

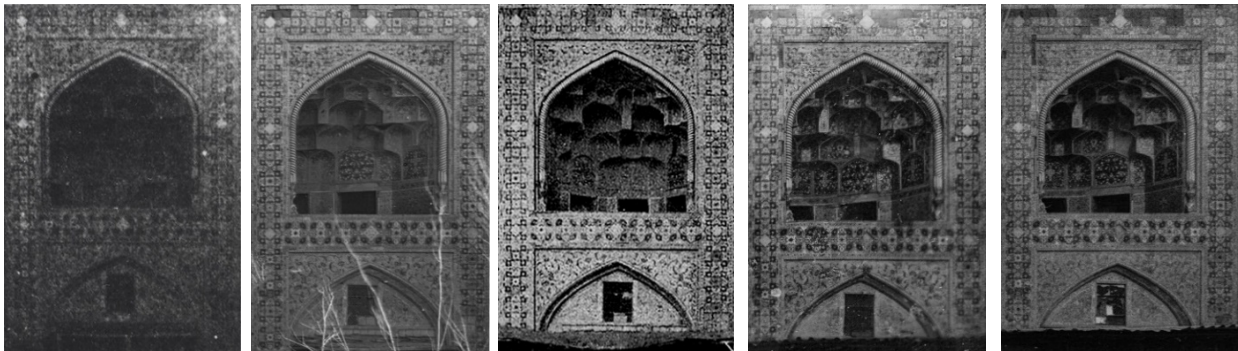
دنبال کردن رد این کاشی در تصاویر تاریخی نتیجه‌ای جالب توجه به دست می‌دهد. وقتی تصویر بدنه جنوب شرقی را از عکس‌های یادشده استخراج و سپس تخت کنیم و آن‌ها را در کنار یکدیگر بنشانیم، درمی‌یابیم که کاشی حاوی کتیبه ج ۷ تا زمان برداشتن عکس زاوه به تاریخ انتشار ۱۹۱۰ م. بر بدنه جنوب شرقی جلوخان قرار داشته؛ اما در عکس‌های بعدی دیگر اثری از آن نیست (تصویر ۱۸).

در هیچ‌کدام از عکس‌های تاریخی آسیبی در کاشی‌های اطراف محل قرارگیری کاشی حاوی کتیبه ج ۷ دیده نمی‌شود. در واقع کاشی یادشده، بی‌آنکه بدنه جنوب شرقی آسیبی دیده باشد، به تنهایی و بدون آسیب دیدن دیگر کاشی‌های بلافاصله، از بدنه جنوب شرقی حذف شده است. به بیان دیگر از دست رفتن کاشی‌های کتیبه‌دار بدنه شرقی می‌تواند ناشی از فرو ریختن تدریجی کاشی‌های این بدنه از جلوخان باشد؛ اما ناپدید شدن کاشی حاوی کتیبه ج ۷ نمی‌تواند ناشی از چنین عاملی باشد. این نشان می‌دهد که این کاشی به ظن قوی عامداً از بنا جدا شده است.

اما این فرضیه با شاهدهی دیگر نیز تقویت می‌شود. تنها عکس تاریخی‌ای که تصویری نه‌چندان واضح از طرح کلی کتیبه ج ۷، پیش از جدا شدنش از دیوار جلوخان، به دست می‌دهد، عکس هولتسر به شماره ۷۳۴ است. با بزرگ‌نمایی و اصلاح نور و رنگ تصویر این کتیبه در عکس شماره ۷۳۴ هولتسر می‌توان به شمای کلی طرح آن پی برد (تصویر ۱۹). حال اگر از کیفیت نسخه سیاه‌وسفید تصویر امروزی کاشی محفوظ در

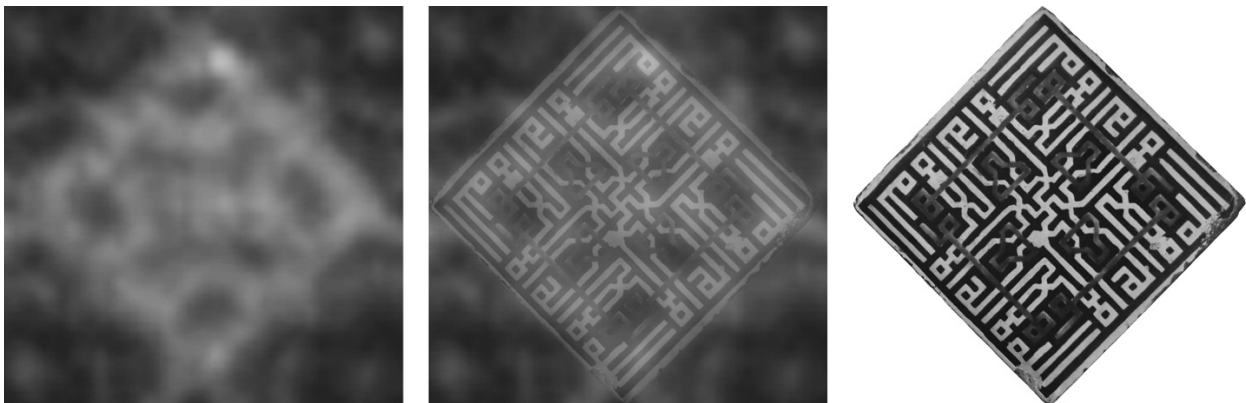


تصویر ۱۷- جانمایی موضع کتیبه ج ۷ بر وضع امروزی بدنه جنوب شرقی جلوخان؛ راست: جانمایی و شماره‌گذاری کتیبه‌های کوفی معقلی بر بدنه جنوب شرقی (ج)، وسط: بزرگنمایی کل بدنه جنوب شرقی (ج)، چپ-بالا: اطراف موضع ج ۷، چپ-پایین: کتیبه‌ای که امروزه بر موضع ج ۷ قرار دارد و متن آن تقریباً خوانا نیست.



عکس پوپ به شماره ۶۵۸۲۷۲ (Pope, ۱۹۲۹-۱۹۳۹)، برداشته شده در ۱۹۲۹-۱۹۳۷. عکس آرشیو فوتوتهامی (فوتوتهامی، بی تا)، برداشته شده پس از عکس زاره و پیش از عکس پوپ. عکس زاره (Sarre, ۱۹۱۰)، منتشر شده در ۱۹۱۰. عکس هولتسر، بی تا-الف)، برداشته شده در ۱۸۷۳-۱۸۹۷. عکس ۱۳ از آلبوم ۱۶۸ کاخ گلستان (مرکز اسناد تصویری کاخ گلستان، بی تا-الف)، برداشته شده در ۱۲۷۴ ق/ ۱۸۵۸.

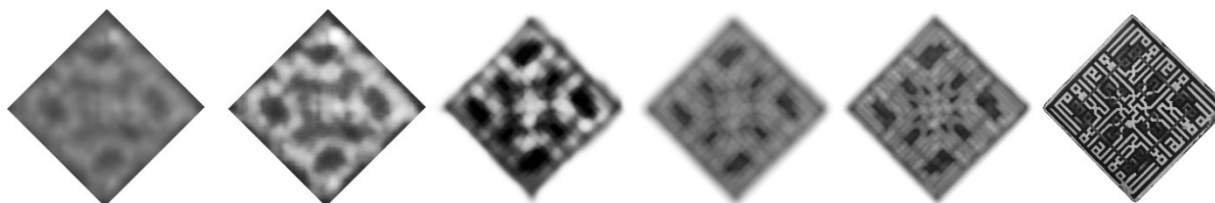
تصویر ۱۸- تصویر تخت بدنه جنوب شرقی در عکس‌های تاریخی.



تصویر ۱۹- مقایسه تصویر امروزی کاشی با تصویر آن در عکس هولتسر ۷۳۴ (هولتسر، بی تا-الف)؛ تصویر راست بریده عکس هولتسر ۷۳۴ و تصویر چپ عکس امروزی کاشی.

آغاز شد و تا نیمه اول ۱۹۲۶ ادامه یافت؛ اما بازه دوم شامل سفرهای متعددی از سال ۱۹۲۹ تا ۱۹۳۹ م به منظور عکس برداری از بناهای تاریخی ایران بود (Bloom, 2016, 82-86). پوپ در اولین سفرش به ایران هانری جی. پتن را همراهی می کرد (Bloom, 201, 82). پتن دلال غله‌ای ثروتمند و یکی از بنیان‌گذاران و حامیان و اعضای هیئت‌مدیره مؤسسه هنر شیکاگو در نیمه اول سده بیستم بود (Bloom, 2016, 82). او در سال ۱۹۲۵ م همراه با فرانک جی. لوگن، و مارتین ای. رایسان از شکل‌گیری مجموعه‌ای از آثار هنر خاورمیانه در مؤسسه هنر شیکاگو حمایت مالی کرد و مجموعه‌ای که فراهم شد در این مؤسسه به نام «پتن، لوگن، رایسان» بر جای ماند.

شماره ثبت کاشی موضوع بحث در مجموعه یادشده نشان می‌دهد که این کاشی در سال ۱۹۲۶ م. به ثبت مؤسسه هنر شیکاگو رسیده است. بنابراین باید پذیرفت که در همان سفر اول پوپ به ایران در سال‌های ۱۹۲۵ و ۱۹۲۶ م.، پوپ و پتن این کاشی را از اصفهان خارج کرده و آن را به مؤسسه هنر شیکاگو برده‌اند. آن‌ها در این سفر از اصفهان نیز بازدید کرده‌اند^۹ و به ظن قوی در ضمن بازدید از این شهر این کاشی را نیز خریده‌اند و پس از بازگشت آن را در مجموعه «پتن، لوگن، رایسان» به ثبت رسانیده‌اند. بنابراین می‌توان تاریخ جدا شدن این کاشی از بدنه جنوب شرقی جلوخان مسجد جامع عباسی را بین ۱۹۱۰ م. (تاریخ انتشار عکس زاره) و ۱۹۲۶ م (تاریخ ثبت کاشی در مؤسسه هنر شیکاگو) محدود کرد.



بریده تصویر کاشی ج ۷ در عکس هولتسر ۷۳۴ (هولتسر، بی‌تا-الف)

تغییر تضاد نور و رنگ عکس هولتسر

افزودن به تضاد رنگ و نور عکس امروزی

کاستن بیشتر از وضوح عکس امروزی

کاستن از وضوح عکس امروزی

عکس امروزی کاشی در کتاب هنرهای اسلام

(Denny et al., 1976, 261)

(261)

تصویر ۲۰- مراحل نزدیک کردن عکس امروزی کاشی شماره ۱۱۸۶-۱۹۲۶. مأخذ: (Denny et al., 1976, 261)؛ به تصویر کاشی ج ۷ در عکس هولتسر ۷۳۴ (هولتسر، بی‌تا-الف).

نتیجه

با دنبال کردن رد این کاشی در تصاویر تاریخی روشن شد که این کاشی تا زمان عکس برداری زاره از جلوخان مسجد جامع عباسی اصفهان، یعنی حدود سال ۱۹۱۰، بر بدنه جنوب شرقی این جلوخان قرار داشته؛ اما در عکس‌های بعدی دیگر اثری از آن یافت نمی‌شود. بنابراین، می‌توان دریافت که کاشی یادشده در محدوده سال‌های ۱۹۱۰ تا ۱۹۳۸، یعنی تاریخ انتشار عکس‌های پوپ، از بدنه جنوب شرقی جلوخان حذف شده است. سپس با استخراج تصویر نسبتاً واضح کاشی ج ۷ از عکس‌های تاریخی و مقایسه آن با تصویر امروزی کاشی محفوظ در مؤسسه هنر شیکاگو معلوم شد که کاشی شماره ۱۱۸۶-۱۹۲۶ مؤسسه هنر شیکاگو به ظن نزدیک به یقین همان کاشی محذوف از بدنه جنوب شرقی جلوخان مسجد جامع عباسی اصفهان است. بانظر به اینکه مؤسسه هنر شیکاگو کاشی موضوع این تحقیق را در شمار

مؤسسه هنر شیکاگو بکاهیم و به اقتضای مقایسه آن با تصویر کم کیفیت تاریخی، ضمن کاهش وضوح تصویر در کیفیت نور و رنگ آن نیز دست ببریم، نتیجه با شمای کلی و مبهم به دست آمده از عکس هولتسر تطبیق می‌کند (تصویر ۲۰).

تصویر (۲۰) به وضوح نشان می‌دهد که کاشی شماره ۱۱۸۶-۱۹۲۶ از مجموعه لوگن، پتن، رایسان، در مؤسسه هنر شیکاگو، به ظن نزدیک به یقین همان کاشی ج ۷ (تصویر ۵) متعلق به بدنه جنوب شرقی جلوخان مسجد جامع عباسی که به روایت عکس‌های تاریخی، در زمانی نامعلوم حداکثر پس از سال ۱۹۱۰ (تاریخ انتشار عکس زاره) و پیش از سال ۱۹۳۷ (تاریخ اولین انتشار کتاب پوپ)، به صورت منفرد از این بدنه جدا شده و بعد از عکس زاره، به تاریخ انتشار ۱۹۱۰، دیگر اثری از آن در عکس‌های تاریخی یافت نمی‌شود.

سرگذشت کاشی

به نمایش گذاشتن این کاشی در نمایشگاه «آرتور پوپ و سیری تازه در هنر ایران»، نمایشگاهی که در آن مجموعه‌ای از آثار هنر ایران نمایش داده شد که تحت راهنمایی آرتور ایم پوپ فراهم شده بود، (Art Institute of Chicago, 2010) نشان می‌دهد که سرگذشت این کاشی به سرگذشت آرتور پوپ و احتمالاً سفرهای او به ایران گره خورده است.

آرتور ایم پوپ بین سال‌های ۱۹۲۴ تا ۱۹۳۲ م. موزه گردان و مشاور بخش هنر اسلامی مؤسسه هنر شیکاگو بود (Bloom, 2016, 81). سفرهای او به ایران در دو بازه مختلف اتفاق افتاد: سفر اول از سال ۱۹۲۵

سال ۱۹۲۵، می‌توان چنین نتیجه گرفت که کاشی شماره ۱۱۸۶-۱۹۲۶ بین سال‌های ۱۹۱۰ تا ۱۹۲۵ از بدنه جنوب شرقی جلوخان مسجد جامع عباسی جدا و در سال ۱۹۲۵ توسط پوپ و پتن از اصفهان خارج شده و پس از بازگشت آن‌ها به شیکاگو در سال ۱۹۲۶ به ثبت مؤسسه هنر شیکاگو، ذیل مجموعه «لوگن، پتن، رایسان» درآمده است.

اشیائی طبقه‌بندی کرده که تحت راهنمایی آرتور اپم پوپ گردآوری شده است، در این تحقیق با بررسی تاریخچه سفرهای پوپ به ایران و مقابله آن با دیگر یافته‌های این تحقیق روایتی مجمل از سرگذشت این کاشی عرضه شد: با تکیه بر تاریخ ثبت کاشی موضوع این تحقیق در مؤسسه هنر شیکاگو به سال ۱۹۲۶ و همچنین با توجه به سفر مشترک پوپ و پتن به ایران در

پی‌نوشت‌ها

هولتسر، ارنست (بدون تاریخ). PA ۷۳۶ [نسخه رقمی از نگاتیو شیشه‌ای]. مرکز اسناد و کتابخانه میراث فرهنگی و گردشگری، تهران.

Art Institute of Chicago (2010). [Exhibition:] *Arthur U. Pope and A New Survey of Persian Art*, Feb 4-Sep 26, 2010. <https://www.artic.edu/exhibitions/1143/arthur-u-pope-and-a-new-survey-of-persian-art>.

Bloom, J. (2016). *Arthur Upham Pope: His Life and Times*. Arthur Upham Pope and A New Survey of Persian Art (pp. 77-96). Brill. https://doi.org/10.1163/9789004309906_005

Denny, W., Ezzy, W., & Watson, O. (1976). *Ceramics: Catalogue*. In *The Arts of Islam: Hayward Gallery 8 Apr-4 July 1976* (pp. 213-272). Westerham Press.

Kadoi, Y. (2016). *The Rise of Persian Art Connoisseurship: Arthur Upham Pope and Early Twentieth-Century Chicago*. In *Arthur Upham Pope and A New Survey of Persian Art* (pp. 235-266). Brill.

Klyber, T. (2010, Sept). A Pope, a Fish, and a Puzzle. *Article*. <http://www.artic.edu/blog/2010/09/15/a-pope-a-fish-and-a-puzzle>.

Kröger, J. (n.d.). Germany vi. Collections and Study of Persian Art in Germany. in *the Encyclopædia Iranica* (Vol. 10, pp. 559-564).

Pope, A. U. (1929-1939). *Masjid-i Shah* [Digital copy of Gelatin Silver Process picture]. Harvard Fine Arts Library, Special Collections Pope, Massachusetts, USA. <http://id.lib.harvard.edu/via/olwork658272/catalog>.

Pope, A. U. (1938). A survey of Persian art: From prehistoric times to the present: plates 511-980: pre-Achaemenid, Achaemenid, Parthian and Sasanian periods, *Architecture of the Islamic Period* (Vol. 9). Oxford University Press.

Safadi, Y. H. (1978). *Islamic Calligraphy*. Thames and Hudson.

Sarre, F. (ca. 1900). *Isfahan, der Meidan, Große Moschee, Vorplatz bei Hauptportal [Glass negative]*. Museum für Islamische Kunst, Berlin. <https://id.smb.museum/object/2967921>.

Sarre, F. (1910). *Denkmäler persischer Baukunst: geschichtliche Untersuchung und Aufnahme muhammedanischer Backsteinbauten in Vorderasien und Persien*. E. Wasmuth.

Welch, A. (1973). *Shah 'Abbas and the Art of Isfahan*. The Asia Society.

1. Logan- Frank G. Logan (1851- 1937).

2. Patten- Henry J. Patten (1862- 1938).

3. Ryerson- Martin A. Ryerson (1856- 1932).

۴. این مجموعه به نام سه تن از بنیان‌گذاران و اعضای هیئت مدیره مؤسسه هنر شیکاگو در نیمه اول سده بیستم، فرانک جی. لوگن، هانری جی. پتن، و مارتین ای. رایسان است. این سه در سال ۱۹۲۵ از شکل‌گیری مجموعه‌ای از آثار هنر خاورمیانه در مؤسسه هنر شیکاگو حمایت مالی کردند و مجموعه‌ای که گرد آمد به نام آنها بر جای ماند (Kadoi, 2016, 242-243).

5. Arthur Pope and A New Survey of Persian Art.

6. Arthur Upham Pope (1881- 1969).

7. Epigraphic Program.

۸. عبدالله قوچانی، مقدمه ای بر هنر کاشیگری ایران، ص ۱۲ (در متن انگلیسی کتاب).

۹. در این سفر پوپ و پتن از قصر شیرین، کرمانشاه، اصفهان، قم، و تهران بازدید کرده‌اند. بنگرید به Bloom, 2016, 82.

فهرست منابع

اکرامی، محمدصادق (۱۳۹۷)، شناخت تغییرات کتیبه‌های مسجد شیخ لطف‌الله بر اساس منابع تصویری، دانشگاه هنر اصفهان.

الصقال، محمد لطفی (۲۰۰۴)، مبادی الخط الکوفی التریبیعی، حروف عربیه، ۱۲-۴، (۱۳)۴.

دمندان، پریسا (۱۳۸۲)، ارنست هولتسر در ایران، در هزار جلوه‌ی زندگی، تصویرهای ارنست هولتسر در عهد ناصری (ص ۱۴-۱۷)، مرکز اسناد و مدارک میراث فرهنگی.

فوتوتهاپی (بی‌تا)، [سرردر مسجد جامع عباسی] [نسخه رقمی از عکس ظاهرشده بر کاغذ]، فوتوتهاپی.

قوچانی، عبدالله؛ کیانی، محمدیوسف و کریمی، فاطمه (۱۳۶۲)، مقدمه‌ای بر هنر کاشیگری ایران، موزه رضا عباسی.

قوچانی، عبدالله (۱۳۶۴)، خط کوفی معقلی در مساجد باستانی اصفهان، بنیاد اندیشه اسلامی.

مرکز اسناد تصویری کاخ گلستان (بدون تاریخ-الف)، ۱۶۸-۱۳ [نسخه رقمی از عکس ظاهرشده بر کاغذ]، کاخ گلستان، تهران.

مرکز اسناد تصویری کاخ گلستان (بدون تاریخ-ب)، ۱۹۹-۱۰ [نسخه رقمی از عکس ظاهرشده بر کاغذ]، کاخ گلستان، تهران.

مرکز اسناد تصویری کاخ گلستان (بدون تاریخ-ج)، ۱۹۹-۲۶ [نسخه رقمی از عکس ظاهرشده بر کاغذ]، کاخ گلستان، تهران.

مشکوتی، نصرت‌الله (۱۳۱۷)، به مناسبت اتمام تعمیر سردرب و جلوخان مسجد شاه اصفهان. تعلیم و تربیت، ۸ (۳-۴)، ۴۶-۵۰.

هولتسر، ارنست (بدون تاریخ). ۷۳۴ [نسخه رقمی از نگاتیو شیشه‌ای]. مرکز اسناد و کتابخانه میراث فرهنگی و گردشگری، تهران.