

## سنجش و ارزیابی میزان حکمروایی خوب شهری در محله‌های شهر فردوسی شهرستان شهریار

مهتا تار - استادیار گروه معماری دانشگاه آزاد اسلامی واحد یادگار امام خمینی (ره)، شهرری  
میثم رضائی\* - عضو باشگاه پژوهشگران جوان و نخبگان دانشگاه آزاد اسلامی واحد یادگار امام خمینی، شهرری، ایران

پذیرش مقاله: ۱۳۹۵/۰۹/۰۶ تأیید نهایی: ۱۳۹۵/۱۱/۲۷

### چکیده

امروزه حکمروایی خوب شهری اثربخش‌ترین، کم‌هزینه‌ترین و پایدارترین شیوه اعمال مدیریت شهری به‌شمار می‌آید. تحقق این امر در مدیریت شهرهای ایران، از جمله شهرهایی با شهروندان متفاوت از نظر فرهنگی مانند محله‌های شهر فردوسی، مستلزم عینیت‌بخشیدن به مشارکت شهروندان و شاخص‌های حکمروایی خوب شهری در ابعاد گوناگون است. پژوهش حاضر کاربردی، توصیفی-تحلیلی و رابطه‌ای-مقایسه‌ای است. برای این منظور از داده‌های حاصل از پرسشنامه و از دو روش آمار توصیفی و استنباطی در نرم‌افزار SPSS استفاده شد. جامعه آماری شامل ساکنان شهر فردوسی با جمعیت ۳۰۵۷۷ نفر بود که ۳۸۴ نفر از آن‌ها با استفاده از جدول مورگان در پنج محله به‌عنوان نمونه در نظر گرفته شدند. براساس یافته‌های پژوهش، در میان شاخص‌های حکمروایی مطلوب شهری و مدیریت شهری در شهر فردوسی، رابطه‌ای به میزان ۸۹۵/۰+ وجود دارد. به عبارت دیگر می‌توان گفت ۷۸/۴ درصد از شاخص‌های حکمروایی خوب شهری در شهر فردوسی وجود دارد. درحالی‌که از نظر شهروندان میزان شاخص‌ها در سطحی پایین‌تر از حد متوسط است. همچنین در تبیین شاخص‌های تشکیل‌دهنده حکمروایی خوب شهری، مدل تحلیل مسیر به کار رفت و مشخص شد مشارکت با میزان ۷۷۸/۰+ بیشترین تأثیر و اثربخشی با میزان ۱۳۱/۰- کمترین تأثیر را بر حکمروایی خوب شهری و مدیریت در سطح محله‌های شهر فردوسی دارند.

واژه‌های کلیدی: حکمروایی خوب شهری، شهر فردوسی، مدیریت شهری، مشارکت.

## مقدمه

از اوایل هزاره جدید برای نخستین بار در تاریخ بشر بیش از ۵۰ درصد جمعیت جهان در شهرها زندگی می‌کنند. در حالی که بسیاری از آن‌ها در فقر و فلاکت به سر می‌برند و اغلب از نیازهای اساسی و حقوق اولیه محروم‌اند. با وجود این، امروزه شهرها باز هم با تقاضای روزافزون شهروندان روبه‌رو هستند و دولت‌ها نیز با تمرکز امور، در طولانی‌مدت به دلیل ناتوانی در برآوردن خواسته‌های شهروندان، بیش‌ازپیش با بحران مشروعیت مواجه خواهند شد (سلیمانی و همکاران، ۱۳۹۴: ۶۴). بی‌عدالتی‌های درونی شهرها، بسیار شگرف است. بسیاری از شهرهای کنونی با واقعیت‌های ویرانگری روبه‌رو هستند که در میان آن‌ها، بیکاری، خشونت، آلودگی، ناامنی، شرایط زندگی زیر استاندارد و آسیب‌پذیری در برابر پیامدهای انسانی مشهود است (لویس و مویچ، ۲۰۰۵: ۵۰). جامعه جهانی نیز دریافته است که مشکل عمده مدیریت شهری، کمبود منابع مالی یا فناوری مدرن یا نیروی انسانی ماهر نیست، بلکه شیوه اداره این معضل اصلی محسوب می‌شود. با توجه به اینکه شهرها نیروی محرک رشد اقتصادی و کانون کار و فعالیت و موقعیت‌های اجتماعی کشورهای جهان محسوب می‌شوند، در وضعیت موجود مدیریت شهری باید با مؤلفه‌هایی مانند شفافیت، پاسخگویی، مشارکت‌طلبی، قانون‌مداری، کارآمدی و اجماع‌گرایی همراه باشند (ابراهیم‌زاده و اسدیان، ۱۳۹۲: ۶). در سیستم مدیریت شهری نوین، برای رفع این مشکلات و چالش‌ها در زندگی شهری، الگوهای متعددی ارائه شده است؛ مانند حکمروایی شهری که مدل غالب در مدیریت شهری محسوب می‌شود (زیاری و همکاران، ۱۳۹۰: ۷۰). حکمروایی مطلوب شهری حاکی از آن است که همه شهروندان، اعم از فقرا و گروه‌های به‌حاشیه رانده‌شده این حق را دارند که به‌صورت مستقیم یا غیرمستقیم در تصمیم‌گیری‌هایی که بر زندگی و معیشت آن‌ها تأثیر می‌گذارد، مشارکت داشته باشند. همچنین سهم آن‌ها در توسعه شهری به‌رسمیت شناخته شود، حتی اگر این کار در بخش‌های غیررسمی صورت بگیرد. افزون بر این، در مزایا و منافعی که توسعه شهری ایجاد می‌کند سهمین شوند؛ مانند دسترسی به خدمات و زیرساخت‌های شهری و زمین برای ساخت مسکن (شنگ، ۲۰۱۰: ۱۳۵).

محیط شهری پیچیده، پویا و متنوع، مستلزم ظرفیت بالای مدیریت است که حکمروایی خوب شهری قابلیت فراهم کردن آن را دارد (صالحی، ۱۳۹۲: ۴۷). ساختار مدیریتی شهر نمودی از وضعیت کل حاکمیت کشور، اختلاط در نحوه مدیریت و در نظر نگرفتن سایر گروه‌های تأثیرگذار بر شهر است که موجب می‌شود سیستم، مدیریتی مناسب و تأثیرگذار نداشته باشد. بخش‌های مختلف یک ساختار نیازمند داشتن رابطه‌ای متقابل با یکدیگر هستند. نبود این ارتباط سبب می‌شود توافق روشنی درباره مسئولیت‌ها وجود نداشته باشد. به‌منظور رفع این معضل، همه بخش‌ها باید توافقی آشکار برای انتخاب مسیر و پذیرفتن مسئولیت داشته باشند (دکر و کمپن، ۲۰۱۴: ۱۱۴).

مدیریت شهری در شهر فردوسیة شهرستان شهریار مانند سایر شهرهای ایران به‌جز تفاوت در جزئیات از همان الگوها و ساختار مدیریتی حاکم بر کشور پیروی می‌کند؛ از این‌رو اصلاح و بازنگری این ساختار در کشور و تطابق آن با تحولات نوین در عرصه مدیریت شهری ضروری است و باید میان رویکردهای نوین و شرایط و ویژگی‌های ضروری اجتماعی، اقتصادی حاکم بر مدیریت شهری ایران از رهیافت‌های مؤثر در اصلاح و ارتقای مدیریت شهرها بهره برد؛ بنابراین در حال حاضر رویکردی که اثربخش‌ترین، کم‌هزینه‌ترین و پایدارترین شیوه اعمال مدیریت شهری به‌شمار می‌آید «حکمروایی مطلوب شهری» است. نگاهی کوتاه به وضعیت مدیریت شهری در ایران نشان می‌دهد این مقوله از دولت تأثیر می‌پذیرد و همواره از مدیریت سیستمی و یکپارچه فاصله گرفته و در گرداب مدیریت بخشی و سلولی گرفتار شده است. همچنین از روند شهرنشینی و مسائل برآمده از شهرنشینی عقب مانده و با دیدگاه‌ها و نگرش‌های از بالا به پایین مواجه شده است. دلایل این امر را می‌توان تمرکزگرایی، برون‌ز بودن برنامه‌ها و طرح‌های شهری، اقتصاد رانتهی و

مبتنی بر نفت دانست (موحد و همکاران، ۱۳۹۳: ۱۴۹). مدیریت جدید شهری با محور قراردادن محله‌های شهری قصد دارد با درک نیازهای شهروندان محلی و آگاه کردن سطوح بالاتر از خواسته‌های آنان و به عبارت دیگر هم‌سو کردن آن‌ها، مدیران شهر را در تأمین نیازهای ساکنان شهر یاری کند، شهروندان را به نحوی مؤثر در سرنوشت خود دخالت دهد و زمینه مساعدی برای رضایت بیشتر آنان فراهم کند. مدیریت شهری برای توسعه محله‌ها و ارتقای سطح حکمروایی خوب باید از ملاک‌های مانند شفافیت، پاسخگویی، مشارکت‌طلبی، قانون مداری، مسئولیت‌پذیری، کارآمدی، اجماع‌گرایی و عدالت‌محوری برخوردار باشد تا بتواند از تمام شرایط فزاینده شهرنشینی در راستای توسعه محله‌ای و حکمروایی خوب بهره‌مند شود (توکلی و مؤمنی، ۱۳۹۵: ۲). با توجه به اینکه سطح مدیریت محله‌های شهری در شهر فردوسیه پایین است، به‌نظر می‌رسد به سیستم مدیریتی جدید و پویایی نیاز است تا میزان اثرگذاری در شهر افزایش یابد. همچنین شهر فردوسیه به دلیل نبود سیستم مدیریتی کارآمد و رشد و گسترش نامتوازن، مسائل و مشکلات متعددی در ارتباط با مدیریت و خدمات شهری دارد. در سال‌های اخیر، مدیریت شهری شهر فردوسیه برای مدیریت هرچه بهتر و کاستن مشکلات و نارسایی‌های شهروندان خود، طرح مدیریت محله را در سطح محله‌های شهر فردوسیه اجرا کرده است. مدیریت محله‌ها به‌عنوان مهم‌ترین عرصه مدیریت و برنامه‌ریزی مشارکتی، مدیریتی غیرمتمرکز، مشارکتی یا تعاملی دارد؛ بنابراین برای رفع نارسایی‌های توسعه اجتماعی و فضایی شهر فردوسیه، تمرکز بر مدیریت و توسعه محله‌ها، مبنا و ضرورت توسعه نواحی و مناطق فردوسیه و ارزیابی الگوهای مدیریت محله‌ای در چارچوب حکمروایی مطلوب شهری امری اجتناب‌ناپذیر است؛ زیرا در کنار مشارکت (به‌عنوان مهم‌ترین هدف اجرای طرح مدیریت محله‌ها) توجه به دقت، سرعت، صحت، کیفیت ارائه خدمات، افزایش پاسخگویی مدیران شهری، کارآمدتر شدن روند مدیریت و خدمات ارائه‌شده و... از اهداف مهم اجرای طرح مدیریت محله‌ها به‌شمار می‌آید. به همین دلیل، این الگوی مدیریت به سنجش براساس معیارها و اصولی نیاز دارد تا به بهترین نحو ممکن به اهداف ازپیش تعیین‌شده برسد و معیارها و شاخص‌های حکمروایی مطلوب شهری با توجه به شاخص‌های مطرح‌شده بتواند بهترین ابزار سنجش برای رسیدن به این اهداف باشد.

در میان پژوهش‌های داخلی و خارجی، پژوهشی با عنوان حاضر وجود ندارد، اما از آنجا که مقوله حکمروایی مطلوب و تأثیرات غیرقابل‌انکار آن در امور شهری از مباحث مهم و اثرگذار در اقتصاد و معاش اجتماعی یک جامعه و راهگشا در دستیابی به امنیت اجتماعی است، شناسایی سنجش و ارزیابی میزان حکمروایی مطلوب شهری در میان محله‌های شهر فردوسیه شهریار اهمیت زیادی دارد؛ بنابراین ضروری است با شناسایی این عوامل جامعه را به‌سوی توسعه و پیشرفت هدایت کرد. مطالعات تطبیقی در این زمینه نیز تدابیر جدیدی را برای برنامه‌ریزان و مجریان در کشور فراهم خواهد کرد. مهم‌ترین مسئله این پژوهش بررسی و ارزیابی میزان حکمروایی مطلوب شهری است تا ارزیابی شاخص‌های این حکمروایی در مدیریت محلی و ارتباط میان الگوی فعلی این مدیریت با این شاخص‌ها صورت بگیرد و عملکرد هرچه بهتر این نهاد مردمی ارزیابی شود.

هدف پژوهش حاضر پاسخ به پرسش‌های زیر است:

۱. چه ارتباطی میان شاخص‌های حکمروایی خوب شهری و حکمروایی خوب شهری در شهر فردوسیه وجود دارد و این شاخص‌ها چه میزان از حکمروایی و مدیریت را در شهر فردوسیه موجب شده‌اند؟

۲. کدام شاخص از حکمروایی خوب شهری بیشترین تأثیر را بر محله‌های شهر فردوسیه دارد؟

به‌نظر می‌رسد میان شاخص‌های حکمروایی خوب شهری و حکمروایی و مدیریت شهری در شهر فردوسیه ارتباطی وجود دارد. همچنین می‌توان گفت مشارکت شهروندان در سطح محله‌های شهر فردوسیه، بیشترین تأثیر را بر حکمروایی خوب شهری دارد. هدف اصلی و نوآوری پژوهش حاضر برخلاف مطالعات پیشین که بیشتر به کلان‌شهرها پرداخته‌اند،

سنجش میزان حکمروایی مطلوب شهری در محله‌های شهر فردوسیة شهرستان شهریار است. همچنین بیشتر پژوهش‌های مذکور به بررسی حکمروایی خوب شهری در مشارکت در نمونه‌ها پرداخته‌اند یا کیفیت زندگی را در پژوهش خود به‌عنوان حکمروایی خوب شهری مطالعه کرده‌اند، اما هدف این پژوهش، شاخص‌های زیست‌بوم سازمان ملل و تنها یک شاخص مانند مشارکت نیست، بلکه پنج شاخص اصلی را در محله‌های شهر فردوسیة بررسی می‌کند.

### چارچوب نظری پژوهش

شاید برای اولین بار و در سال ۱۹۷۹، سون واژه حکمروایی خوب را در ادبیات اقتصادی استفاده کرد. کاربرد این واژه نیز از سال ۱۹۸۰ به بعد گسترده‌تر شد. هنگامی که بانک جهانی در سال ۱۹۸۹ گزارش سالیانه خود را به حکمرانی خوب اختصاص داد، هیچ‌کس تصور نمی‌کرد این مفهوم جایگاه خود را به این صورت در ادبیات توسعه شهری گسترش دهد. با افزایش چشمگیر جمعیت شهری و میزان مطالبات شهروندان، دولت‌های مختلف که بازخورد سیاست‌های خود را در شهر می‌دیدند، به‌طور عمیقی حکمرانی خوب را بررسی کردند (اکبری، ۱۳۸۶: ۵). حکمرانی شهری شیوه‌ای متفاوت است که طی آن افراد، نهادها و بخش خصوصی و عمومی به اعمال مدیریت و برنامه‌ریزی برای امور متداول شهر می‌پردازند (ونسنت، ۲۰۰۱). یکی از جنبه‌های مهم نظریة حکمروایی خوب شهری بعد مشارکت است؛ زیرا اصل و بنیان نظریة مذکور بر حکومت مردمی استوار است؛ یعنی حکومتی که مردم اداره امور را بر عهده خواهند داشت (دکر، ۲۰۰۴). حکمروایی شهری برخلاف مدیریت شهری فرایندی مدیریتی است که به زیربناها و خدمات شهری و حفظ آن‌ها می‌پردازد. همچنین فرایندی کاملاً سیاسی محسوب می‌شود؛ بنابراین می‌توان آن را مفهومی دانست که براساس کنش متقابل میان سازمان‌ها و نهادهای رسمی اداره شهر، سازمان‌های غیردولتی و تشکل‌های جامعه مدنی شکل می‌گیرد. حکمروایی روش به‌کارگیری توانایی و قدرت مردم به معنی سیاست‌سازی و عمل به سیاست‌ها و تصمیم‌گیری عمومی است (جهانشاهی، ۱۳۸۶: ۴۶). حکمروایی به شیوه یا نظام اداره‌ای اشاره دارد که مرز میان سازمان‌ها و بخش عمومی و خصوصی را نفوذپذیر کرده است. ماهیت حکمروایی در ارتباط متقابل و کنش و واکنش میان نیروهای حکومتی و غیرحکومتی و درون آن‌هاست (یابنگ غراوی، ۱۳۹۱: ۱۹۹). حکومت و حکمروایی دو الگوی متفاوت در شیوه اداره شهرها هستند که در میزان قدرت، نفوذ و صلاحیت سه عنصر دولت، بخش خصوصی و بخش مردمی در جامعه شهری با هم متفاوت‌اند. حکومت مبانی رسمی سازمانی را تدارک می‌بیند، درحالی‌که حکمروایی تدارک و روند آزمون مشارکت در اعمال قدرت عمومی است. حکومت شهری مبین رویکرد سنتی به اداره شهرها و مدیریت شهری و کلان‌شهری است، بیشتر به مناسبات حکومت مرکزی با شهرداری‌ها و سازمان‌های رسمی می‌پردازد و بر روابط عمودی میان آن‌ها تأکید دارد. کالین نخستین نظریه‌پرداز است که در سال ۱۹۷۳ به این دو مفهوم پرداخت. از دیدگاه او حکومت مجموعه‌ای از نهادهای رسمی و حقوقی با قدرت قانونی است، اما حکمروایی نوعی فرایند به‌شمار می‌آید که متضمن نظام پیوسته‌ای است که حکومت و اجتماع را دربرمی‌گیرد (کاظمیان، ۱۳۸۶: ۳۱). شیوه درست و هنجاری حکمروایی این است که بتواند مشارکت را میان همه نیروهای مؤثر در مدیریت جامعه یعنی دولت، بخش خصوصی، بخش عمومی و تشکل‌های مردمی برقرار کند (مهدی‌زاده، ۱۳۸۶: ۱۰). به‌طور کلی، جامعه از عناصر و بازیگران گوناگونی شامل دولت، نهادهای مدنی و شهروندان تأثیر می‌پذیرد. تفاوت عمده جوامع مدنی و توسعه‌یافته با جوامع توده‌ای در نحوه تعامل عناصر یادشده برای توسعه امور جامعه است. یکی از ابزارهایی که جوامع پیشرفته برای توسعه اجتماعات خود از آن بهره می‌گیرند، الگوی مطلوب مدیریتی است که به الگوی حکمروایی خوب معروف است. این مفهوم اصطلاحی مدیریتی به‌شمار می‌آید که در دهه‌های اخیر اهمیت بیشتری یافته است. تاکنون تعاریف متعددی از این مفهوم بیان شده است که برای مثال می‌توان به

تعریف اتحادیه اروپا اشاره کرد؛ از این رو حکمروایی خوب به عنوان مدیریت شفاف و پاسخگو با هدف نیل به توسعه اقتصادی و اجتماعی عادلانه و پایدار تعریف شده است. کمیسیون جوامع اروپا تصریح می کند که حکمروایی خوب، متضمن این موضوع است که سیاستمداران و سازمانها به حقوق بشر، اصول دموکراسی و حاکمیت قانون احترام بگذارند (اسماعیل زاده، ۱۳۹۱: ۱۰۵). در حالی که مفهوم حکومت بر واحد سیاسی برای انجام وظیفه سیاست گذاری دلالت دارد و برجسته تر از اجرای سیاست هاست؛ پس می توان گفت واژه حکمروایی به پاسخگوبودن در حوزه سیاست گذاری و حوزه اجرا اشاره دارد (شریفیان ثانی، ۱۳۸۰: ۱۴۹). حکمروایی به روابط میان دولت و جامعه مدنی، حکمرانان و حکمروایی شوندگان، حکومت و حکومت شوندگان مربوط می شود (مک کین و همکاران، ۱۹۹۵: ۵)؛ بنابراین عوامل و رویکردهای استفاده شده در این پژوهش، براساس پنج شاخص کلی زیست بوم سازمان ملل است. در این میان، اثربخشی که یکی از شاخص های حکمروایی است، با توجه به میزان هم سوبودن فعالیت فعلی با هدف من سنجیده می شود. افزایش اثربخشی نیز به این معناست که فعالیت های من، بیش از گذشته با هدف های من هم سوست. شاخص تساوی نیز در حکمروایی خوب شهری براساس زیست بوم سازمان ملل رعایت حقوق شهروندی به صورت متعادل در میان همه است تا از این طریق بتوان کیفیت را در شهرها به وجود آورد. امنیت، شاخص و رویکرد دیگری است که زیست بوم سازمان ملل در مبحث حکمروایی خوب شهری به آن پرداخته است. مبنا و اساس جست و جوی امنیت را می توان در انگیزه ها و کشش های انسانها دنبال کرد؛ به این معنی که جست و جوی امنیت از مهم ترین کشش ها و انگیزه های انسانی است که پیوندی ناگسستنی با جوهر هستی انسان دارد. پاسخگویی یکی از ابزارهای اصلی مبارزه با فساد محسوب می شود. براین اساس افزایش و تقویت سازوکارهای پاسخگویی راهکاری عملی در راهبردهای مقابله با فساد است که در حکومتها به آن توجه می شود. وجود سیستمی کارآمد از پاسخگویی و شفافیت از سویی سبب حفظ مشروعیت و مقبولیت نظام سیاسی می شود و از سوی دیگر می تواند از فساد حکومتها جلوگیری کند. پاسخگویی پیش نیاز اساسی منع سوء استفاده از قدرت است و تضمینی برای این مقوله به شمار می آید که قدرت با بیشترین درجه ممکن از کارایی، تأثیرگذاری، تناسب، آینده نگری و تدبیر برای دستیابی به اهداف ملی پذیرفته شده حرکت کند. براین اساس در این گزارش، با توجه به اهمیت پاسخگویی در حکمرانی خوب و مبارزه با فساد، به توصیف و تحلیل این مفهوم پرداخته می شود.

در هر پژوهش علمی، مطالعه و بررسی موضوع مورد نظر پیش از پرداختن به موضوع لازم و ضروری است؛ زیرا بدون دستیابی به نتایج پژوهشی دیگران و توسعه و تکامل آنها، نمی توان به پاسخی مناسب و تجزیه و تحلیل بهتر دست یافت. تاکنون پژوهش های داخلی و خارجی زیادی در زمینه حکمروایی خوب شهری انجام شده است.

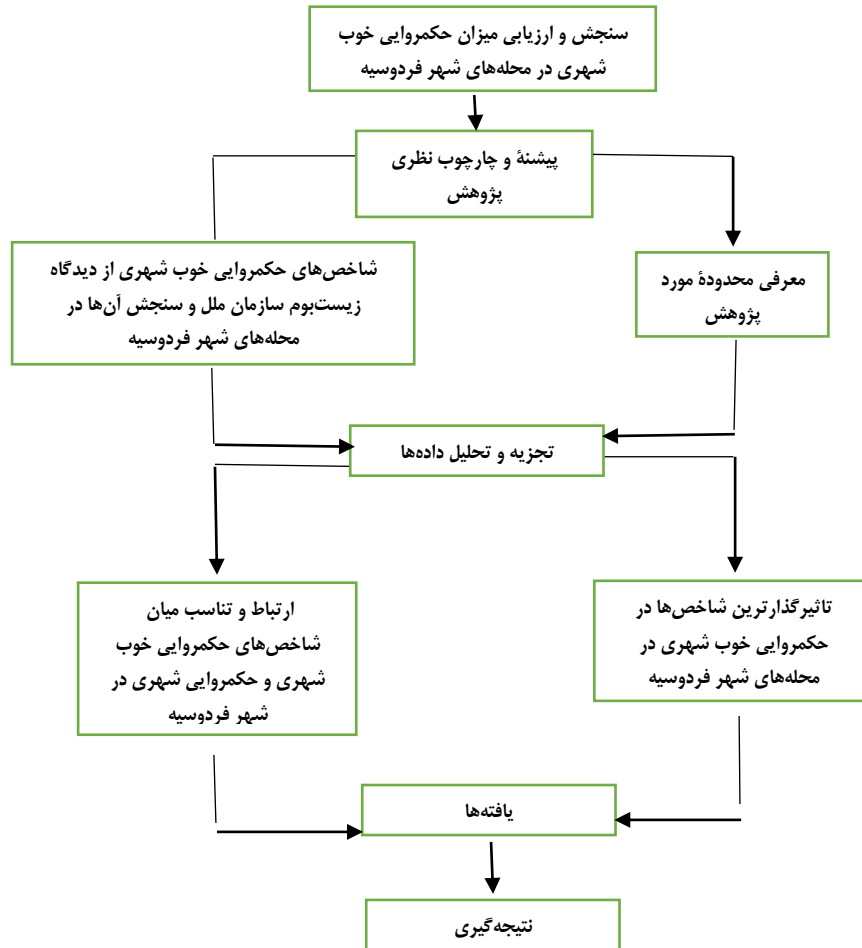
شینگ (۲۰۱۵) در «مشارکت شهروندان در امور شهری و تلاش برای شفافیت و پاسخگویی» بیان کرد که شهرنشینی در حال رشد نه تنها بر اقتصاد کشور هند تأثیر می گذارد، بلکه چالش های حکومت را نیز پیچیده می کند. یکی از راه حلها، غیرمتمرکز کردن حکومت است که در آن شهروندان باید سهم عمده ای در تصمیم گیری این مورد داشته باشند که چگونه باید شهرستانها مدیریت شوند.

کیوشنگ (۲۰۱۳) با بررسی «حاکمیت شهری خوب در جنوب شرق آسیا» دریافت که جنوب شرقی آسیا در حال رشد سریع اقتصادی و شهرنشینی است. امروزه بیش از ۴۰ درصد این مکان در مناطق شهری زندگی می کنند. با سیاست های بی تمرکزی، مسئولیت از سطح ملی به دولت محلی منتقل می شود و انتظار می رود چنین سیاست هایی بر افزایش عملکرد کارآمد در مناطق شهری و حمایت از رشد اقتصادی بیشتر مؤثر باشند.

هاوس و همکاران (۲۰۱۳) با بررسی «رهبری خوب شهری و مشارکت جامعه مواد لازم برای حکمروایی خوب» نشان دادند که چگونه رهبری سیاسی و مشارکت در جامعه می‌تواند به تصمیم مؤثر قانونی و سیاسی در ایجاد زمینه حکمروایی خوب شهری کمک کنند.

موریتا و زلکه (۲۰۰۷) به ارتباط نقش قانون، حکمروایی خوب و توسعه پرداختند و نتیجه گرفتند که حکمروایی خوب نقشی بسیار مهمی در توسعه پایدار دارد؛ به گونه‌ای که مدیریت مؤثر انسان، طبیعت و منابع مالی برای عدالت و توسعه پایدار توسط آن انجام می‌شود. براساس نتایج این پژوهش، حکمروایی خوب و نقش قانون امری تدریجی است و یک‌شبه انجام نمی‌شود، حکمروایی خوب ترویج‌دهنده پاسخگویی، شفافیت، کارایی و نقش قانون در نهادهای عمومی در همه سطوح است، حکمروایی خوب امری حیاتی برای توسعه پایدار است. توکلی و مؤمنی (۱۳۹۵) در «بررسی میزان تحقق‌پذیری شاخص‌های حکمرانی خوب شهری با تأکید بر کیفیت زندگی شهری، مطالعه موردی: مناطق ۱، ۷ و ۲۲ شهر تهران» دریافتند که با استفاده از مقایسات زوجی و تحلیل حساسیت وزن، شاخص شفافیت ۰/۱۵۳، شاخص مشارکت ۰/۸۰، شاخص پاسخگویی ۰/۴۳۹ و شاخص حاکمیت قانون ۰/۳۲۸ است. همچنین مقدار شاخص ناسازگاری نیز کمتر از ۰/۱۰ بوده و در سطح پذیرفته شده است. براین اساس وضعیت شاخص‌های حکمروایی به ترتیب اولویت مناطق ۱، ۲۲ و ۷ تهران است. نصیری (۱۳۹۴) به بررسی وضعیت مدیریت ناحیه محوری منطقه ۴ شهرداری تهران از نظر شاخص‌های پنج‌گانه حکمروایی مطلوب شهری پرداخت و نتیجه گرفت که طرح ناحیه محوری نقش بسزایی در حکمروایی شهری دارد. بدین ترتیب توجه به مدیریت ناحیه محوری در محله‌ها، سبب افزایش میزان مشارکت شهروندان در برنامه‌های شهری خواهد شد. سلیمانی و همکاران (۱۳۹۴) در «تحلیل و ارزیابی میزان تحقق‌پذیری حکمرانی خوب شهری در ارومیه» دریافتند که از میان مؤلفه‌های تأثیرگذار، شاخص اثربخشی و کارایی بیشترین تأثیر و شاخص اطلاع‌رسانی کمترین اثر را در تحقق حکمرانی خوب شهری در ارومیه دارد. در میان گویه‌های شاخص کارایی، پایین بودن سطح کیفیت معابر شهری بالاترین رتبه را دارد. میانگین رتبه‌ای عوامل درونی (قوت‌ها و ضعف‌ها) ۲/۲۵، و میانگین رتبه‌ای عوامل بیرونی (فرصت‌ها و تهدیدها) ۲/۷۵ است. موحد و همکاران (۱۳۹۳) با «بررسی حکمروایی خوب شهری در محله‌های شهری (مورد مطالعه منطقه ۱۹ شهرداری تهران)» نتیجه گرفتند که وضع شاخص‌های حکمرانی خوب در محله‌های نمونه از دیدگاه پاسخگویان مناسب نیست و تفاوت معناداری از نظر شاخص‌ها میان محله‌ها وجود دارد. همچنین متغیر حکمرانی از سطح متوسط میانگین‌ها پایین‌تر است که این موضوع نشان می‌دهد در محله‌های نمونه سطح حکمرانی خوب مناسب نیست. حمزه‌ای (۱۳۹۲) با بررسی «حکمرانی خوب در شهرداری مشهد» اصول حکمروایی خوب را با اقدامات شهرداری مشهد تطبیق داده است تا به حاکمیت مطلوب دست یابد. نتایج این پژوهش نشان می‌دهد اقدامات مورد نظر در ۸۳/۳ درصد موارد با اصول حکمرانی خوب (شفاف‌سازی، پاسخگویی، اثربخشی نقش‌ها و وظایف، نتیجه‌گرایی و ظرفیت‌سازی) تطبیق دارد و تنها اصل ارتقای ارزش‌ها در این اقدامات دیده نمی‌شود. کمال رودی کجوری (۱۳۹۱) در «محدودیت‌های ساختاری مدیریت شهرداری و ضرورت، تحول در الگوی مدیریت محله‌های شهر تهران» با استفاده از روش تحلیلی-توصیفی و منابع اسنادی-کتابخانه‌ای در سطح مناطق ۲۲گانه تهران، ضمن معرفی اصول و شاخص‌های مدیریتی تحقق حکمرانی خوب شهری در سه بخش «حسابرسی»، «برابری» و «کارایی» در شهر تهران به بررسی و آسیب‌شناسی اقدامات شهرداری پرداخته و نتیجه گرفته است که در سه دهه اخیر، گام‌های متعددی برای فراهم کردن زمینه‌های اولیه حکمرانی خوب شهری در شهرداری تهران برداشته شده است که البته برنامه‌ریزی منسجم و هم‌گرایی پایدار مدیریت شهری و دولتی را نداشته است. این اقدامات به استقرار و تثبیت بسترهای مدیریتی لازم برای تحقق حکمرانی خوب منتهی نشده است. مشکینی و همکاران (۱۳۹۱) در «ارزیابی الگوی مدیریت محله مبتنی بر

شاخص‌های حکمرانی مطلوب شهری مطالعه موردی: محله اوین، تهران» نشان داد که شاخص‌های اثربخشی و پاسخگویی، کارکرد بیشتری در شکل‌گیری الگوی مطلوب مدیریت محله اوین دارند و مدیریت محله اوین از نظر شاخص‌های حکمرانی خوب شهری در وضعیت خوبی قرار دارد. پس از مرور چارچوب نظری و پیشینه پژوهش، براساس روند زیر پیش خواهیم رفت که در شکل ۱ آمده است.



شکل ۱. مراحل الگوی سنجش و ارزیابی حکمروایی خوب شهری در محله‌های شهر فردوسیه  
منبع: نگارندگان

### روش‌شناسی پژوهش

در پژوهش حاضر به بررسی شاخص‌های حکمروایی مطلوب شهری در میان محله‌های شهر فردوسیه پرداخته شد. این نمونه به دلیل وجود شهروندانی با قومیت‌های مختلف، همچنین ظرفیت‌هایی برای اتحاد، همدلی و مشارکت در امور شهری در میان آن‌ها به عنوان نمونه انتخاب شد. پژوهش حاضر کاربردی، توصیفی و رابطه‌ای و مقایسه‌ای است و با دو روش معمول کتابخانه‌ای و میدانی انجام شد. برای تدوین چارچوب نظری نیز به مطالعات پیشین در تحلیل حکمروایی خوب مراجعه شد. پس از ارزیابی پژوهش‌ها، بررسی نظریه‌های مربوط به موضوع و شناخت وضعیت کنونی جامعه، شاخص‌ها و متغیرهای تحقیق صورت گرفت. ابزار اندازه‌گیری مورد استفاده در این پژوهش پرسشنامه است. ارزش‌گذاری داده‌ها نیز با استفاده از طیف پنج‌گزینه‌ای لیکرت انجام شد. برای اطمینان از روایی پرسشنامه، پس از تهیه پرسشنامه مقدماتی، پرسشنامه‌ای در اختیار متخصصان و صاحب‌نظران مربوط قرار گرفت و پس از اصلاحات لازم، برای سنجش

اعتبار آن طی یک پژوهش آزمایشی (pilot test) پایایی آن بررسی شد که ضریب آلفای کرونباخ به دست آمده برابر (در بازه ۰/۹۲-۰/۸۱) شد.

جامعه آماری این پژوهش، تمام شهروندان محله‌های واقع در شهر فردوسیة شهرستان شهريار است. طبق ممیزی سال ۱۳۹۳ تعداد جمعیت فردوسیة حدوداً ۳۰.۵۷۷ نفر است. به منظور محاسبه حجم نمونه، با استفاده از جدول مورگان، ۳۸۴ نفر به عنوان نمونه و با روش نمونه‌گیری تصادفی ساده با انتساب متناسب انتخاب شدند، اما در نهایت ۳۴۳ پرسشنامه قابل‌ارزیابی بود. تجزیه و تحلیل داده‌ها در نرم‌افزار SPSS، با روش‌های آماری توصیفی و روش‌های آماری استنباطی انجام شد. در این پژوهش، آزمون‌های تی، هم‌بستگی، رگرسیون و واریانس کاربرد داشت.

جدول ۱. ضریب آلفای کرونباخ پرسشنامه پژوهش

ردیف	شاخص‌های حکمرانی مطلوب شهری	کرونباخ آلفا
۱	مشارکت	۰/۸۱
۲	تساوی	۰/۸۱
۳	اثربخشی	۰/۸۷
۴	پاسخگویی	۰/۹۲
۵	امنیت	۰/۸۹

جدول ۲. جامعه آماری شهروندان و حجم نمونه محله‌های واقع در شهر فردوسیة

محلّه	جامعه آماری	پرسشنامه‌های توزیع شده
خاوه	۸۵۷۸	۱۰۸
عبدآباد	۶۶۴۰	۸۳
عباس‌آباد	۴۳۲۲	۵۴
فردوس	۹۹۷۰	۱۲۵
محمودآباد	۱۰۶۷	۱۴
جمع	۳۰۵۷۷	۳۸۴

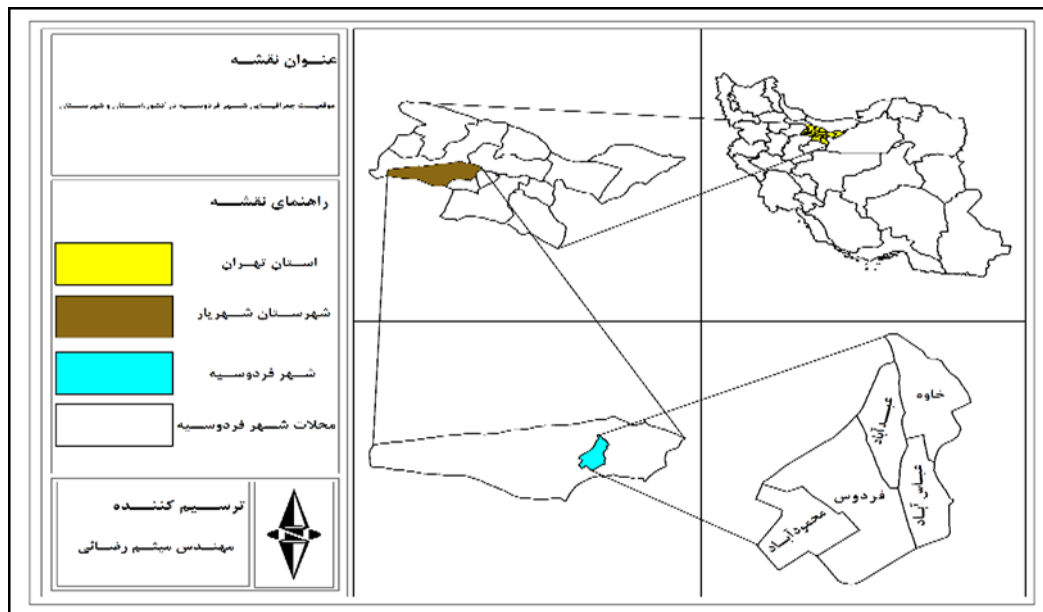
زیست‌بوم سازمان ملل، شاخص‌های حکمروایی شهری را در ۲۴ شهر مورد سنجیده و ۲۶ شاخص را معرفی کرده است. براین اساس شاخص حکمروایی شهری (UGI) ترکیبی از پنج شاخص کلی شامل مشارکت، تساوی، اثربخشی، پاسخگویی و امنیت است. شاخص‌های ۲۶گانه حکمروایی مبتنی بر این پنج هسته اصلی هستند که علاوه بر زیست‌بوم سازمان ملل، از سوی سازمان‌های دیگر مانند بانک جهانی پذیرفته و بسط داده شده‌اند. در سنجش و ارزیابی میزان حکمروایی خوب شهری در محله‌های شهر فردوسیة، از پنج شاخص کلی زیست‌بوم سازمان ملل استفاده شده است. شاخص‌ها و متغیرهای مورد استفاده در این پژوهش در سنجش میزان حکمروایی خوب شهری در محله‌ها مطابق جدول ۳ است.



جدول ۳. شاخص‌ها و متغیرها (گویه‌ها) در سنجش میزان حکمروایی خوب شهری در محله‌ها

شاخص‌ها	متغیرها (گویه‌ها)
مشارکت	مشارکت در تصمیم‌گیری (برطرف کردن مشکلات محله)، مشارکت در تقویت و عضویت نهادهای مدنی، شرکت در تصمیم‌گیری‌ها و برنامه‌ریزی‌های مدیریتی محله توسط شهروندان، علاقه و اعتماد مردم برای توسعه و پیشرفت، ارزش و اعتبار قائل شدن برای نظرات و خواسته‌های ساکنان شهر فردوسیه، حس مالکیت در مردم و وجود انگیزه برای مشارکت، تمایل ساکنان به مشارکت در امور محله و افزایش امکانات محله، سهولت ارتباط شهروندان با مدیران محلی
تساوی	توزیع عادلانه خدمات در محله‌ها، ایجاد حس برابری در شهروندان، استفاده بهتر از امکانات و مشارکت بیشتر مردم در امورات شهری، تخصیص بهینه منابع و امکانات
اثربخشی	بهبود مستمر اقدامات و فعالیت‌ها در محله‌ها، کاهش مستمر هزینه‌ها در سطح محله عمل کردن بر اساس دانش روز، نهادینه کردن فرهنگ توانمندی، تعاملی - افزایش مستمر کیفیت مهارت‌ها، بهبود فرایند برنامه‌ریزی و تصمیم‌گیری اطلاع شهروندان از مصوبات محله‌ای، رضایتمندی اهالی محله از اقدامات مدیریت محله، مؤثر بودن اقدامات مدیریت محله برای دستیابی به اهداف از پیش تعیین شده
پاسخگویی	رضایتمندی از شیوه پاسخگویی (مدیران و مسئولان شهرداری، شورایاری و...)، باورپذیری به پاسخگو در فرایند مدیریت، پاسخگویی به موانع موجود در اجرای برنامه‌ها، پاسخگویی در برابر تصمیمات درباره امور محله
امنیت	میزان امنیت به‌عنوان پیش‌نگری، میزان تشخیص و ارزیابی خطرپذیری برنامه‌های محله، میزان اختلافات در انجام امور محله، میزان رضایت شهروندان از مدیران شهری

منبع: نگارندگان، ۱۳۹۵.



شکل ۲. موقعیت جغرافیایی شهر فردوسیه در کشور، استان و شهرستان

شهر فردوسیه در شهرستان شهریار، مساحتی حدود ۳۲۹ هزار متر مربع دارد و از تجمع پنج محله فردوس، عباس‌آباد، محمودآباد، عبدآباد و خاوه تشکیل شده است. جامعه آماری این پژوهش همه خانوارهای ساکن در شهر فردوسیه است. جمعیت این شهر براساس ممیزی سال ۱۳۹۳ که در سطح شهر انجام شد، ۳۰.۵۷۷ هزار نفر است و پیش‌بینی می‌شود این جمعیت مطابق مدل جمعیتی رشد نمایی در سال ۱۴۰۱ حدود ۴۳ هزار نفر خواهد بود. این شهر از شمال به شهر شهریار، از غرب به شهر وحیدیه، از شرق به دهستان اسدآباد و از جنوب به شهرک مصطفی خمینی محدود می‌شود. شهر فردوسیه از نظر موقعیت جغرافیایی به دلیل قرارگرفتن در مسیرهای ارتباطی، موقعیتی مهم دارد؛ به طوری که ورودی‌های این شهر در مسیرهای ارتباطی مهمی قرار دارد.

## بحث و یافته‌های توصیفی

با توجه به نتایج پژوهش، متوسط سن شهروندان محله‌های واقع در شهر فردوسیة شهرستان شهریار، ۳۶ سال است که جوان‌ترین آنها ۲۱ سال و مسن‌ترین آنها ۷۱ سال دارند. از نظر جنس، ۵۴/۸ درصد از شهروندان محله‌های واقع در این شهر مرد و ۴۵/۲ درصد از آنان زن هستند. سطح تحصیلات ۲۰/۱ درصد از شهروندان دیپلم، ۲۷ درصد فوق‌دیپلم، ۴۲/۵ درصد لیسانس، ۱۰/۲ درصد فوق‌لیسانس و ۰/۳ درصد از آنان فوق‌لیسانس است.

## یافته‌های تحلیلی ارزیابی

### میزان حکمروایی خوب شهری در محله‌ها

میانگین نمونه با میانگین جامعه در حالتی به کار می‌رود که انحراف معیار جامعه مجهول باشد یا هنگامی که میانگین متغیر کمی از نمونه را داشته باشیم و بخواهیم آن را با عددی فرضی مقایسه کنیم. برای ارزیابی فرضیه اول از آزمون تی تک‌نمونه‌ای استفاده شد. به این صورت که نظرهای نمونه مورد مطالعه درباره هریک از شاخص‌های حکمروایی خوب شهری در پنج محله با حد متوسط محاسبه شد تا میزان شاخص‌های حکمروایی شهری در محله‌های شهر فردوسیة ارزیابی شود. نتایج این امر در جدول ۴ مشاهده می‌شود.

### شاخص مشارکت

برای ارزیابی شاخص مشارکت در محله‌های واقع در شهر فردوسیة، ۸ متغیر در نظر گرفته شد. با توجه به تعداد متغیرها، حد متوسط ۱۲/۹ است. پس از بررسی نظرهای پاسخگویان و مقایسه میانگین (۱۲/۱۳) با حد متوسط می‌توان گفت خودآگاهی در سطحی پایین‌تر از حد متوسط قرار دارد. همچنین سطح معناداری ۰/۰۰۰ محاسبه شده و بیانگر توافق معنادار پاسخگویان در این زمینه است.

### شاخص تساوی

برای ارزیابی بعد قانون‌مندی در محله‌های واقع در شهر فردوسیة، ۴ متغیر در نظر گرفته شد. با توجه به تعداد گویه‌ها، حد متوسط ۱۳/۱ است. پس از بررسی نظرهای پاسخگویان و مقایسه میانگین (۱۲/۱۸) با حد متوسط، می‌توان گفت تساوی، در سطحی پایین‌تر از حد متوسط قرار دارد. از سوی دیگر سطح معناداری، توافق معنادار پاسخگویان در این زمینه را نشان می‌دهد.

### شاخص اثربخشی

برای ارزیابی شاخص اثربخشی در محله‌های واقع در شهر فردوسیة، ۷ متغیر در نظر گرفته شد که با توجه به تعداد آنها حد متوسط ۱۷ است. پس از بررسی نظرهای پاسخگویان و مقایسه میانگین (۱۱/۰۱) با حد متوسط می‌توان گفت اثربخشی در سطحی پایین‌تر از حد متوسط قرار دارد. از سوی دیگر، سطح معناداری، نشانگر توافق معنادار جامعه نمونه در این زمینه است.

### شاخص پاسخگویی

برای ارزیابی شاخص پاسخگویی در محله‌های واقع در شهر فردوسیة، ۴ متغیر در نظر گرفته شد. با توجه به تعداد گویه‌ها، حد متوسط ۱۳/۶۰ است. پس از بررسی نظرهای پاسخگویان و مقایسه میانگین (۱۲/۶۰) با حد متوسط می‌توان گفت

پاسخگویی در سطحی پایین تر از حد متوسط قرار دارد. همچنین سطح معناداری، با  $0/000$  محاسبه شده بیانگر توافق معنادار پاسخگویان در این زمینه است.

### شاخص امنیت

برای ارزیابی شاخص امنیت در محله‌های واقع در شهر فردوسی، ۴ متغیر در نظر گرفته شد. با توجه به تعداد گویه‌ها حد متوسط  $13/60$  است. پس از بررسی نظرهای پاسخگویان و مقایسه میانگین ( $16/08$ ) با حد متوسط می‌توان گفت امنیت، در سطحی پایین تر از حد متوسط قرار دارد. همچنین سطح معناداری  $0/000$  محاسبه شده و بیانگر توافق معنادار پاسخگویان در این زمینه است.

جدول ۴. آزمون تی تک‌نمونه‌ای میزان حکمروایی خوب شهری

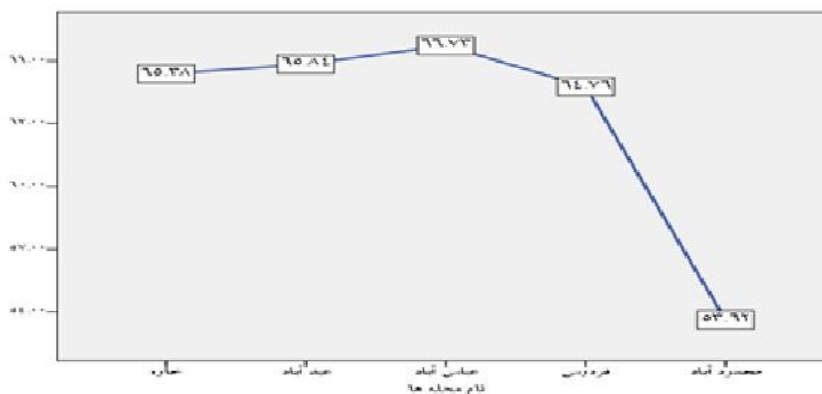
ابعاد	تعداد گویه	میانگین	سطح معناداری	آزمون تی	پایین ترین حد	بالا ترین حد	حد متوسط
مشارکت	۸	۱۲/۱۳	$0/000$	۶۲/۱۷	۱۲/۵۸	۱۳/۴۰	۱۲/۹
تساوی	۴	۱۲/۱۸	$0/000$	۲۵/۶۹	۱۲/۸۱	۱۳/۵۶	۱۳/۱
اثر بخشی	۷	۱۱/۰۱	$0/000$	۷۹/۰۱	۱۶/۵۹	۱۷/۴۳	۱۷
پاسخگویی	۴	۱۲/۶۰	$0/000$	۶۳/۱۲	۱۳/۱۷	۱۴/۰۲	۱۳/۶۰
امنیت	۴	۱۱/۸۹	$0/000$	۷۱/۱۵	۱۶/۷۹	۱۷/۷۱	۱۴/۱۱

### میانگین میزان حکمروایی خوب شهری در محله‌ها

برای مقایسه میانگین هر شاخص در محله‌های مختلف از آنالیز واریانس استفاده شد. ساختار فرض‌های آماری در این موارد به این صورت است که فرضیه  $H_0$  نشانگر برابری میانگین شاخص مورد بررسی در تمام محله‌هاست. در صورتی که نتیجه این آزمون به رد این فرضیه منجر شود، می‌توان گفت میانگین‌های این شاخص در محله‌های مختلف با یکدیگر برابر نیستند. در هر مورد، پیش از انجام آنالیز واریانس، نمودار میانگین برای نمایش توصیفی تفاوت در فازهای مختلف رسم شده است.

### میانگین حکمروایی خوب شهری در محله‌ها

مطابق شکل ۳، میانگین سرمایه اجتماعی نشان‌دهنده تفاوت زیادی در محله‌های مختلف است. برای بررسی معنادار بودن آن، از آنالیز واریانس استفاده می‌شود. نتایج آنالیز واریانس در جدول ۵ قابل مشاهده است.

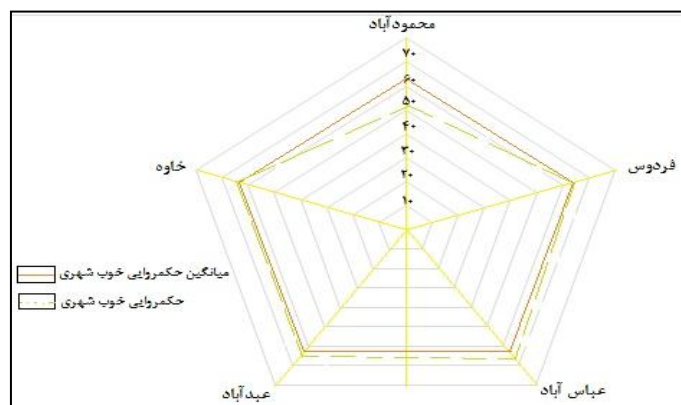


شکل ۳. میانگین حکمروایی خوب شهری در محله‌ها

جدول ۵. نتایج آنالیز واریانس برای مقایسه میانگین حکمروایی خوب شهری در محله‌ها

مؤلفه‌ها	مجموع مربعات	درجه آزادی	میانگین مربعات	آزمون F	سطح معناداری
اثر رگرسیونی	۱۹۰۰/۲۹۴	۴	۴۷۵/۰۷۳	۹/۸۷۳	۰/۰۰۰
باقیمانده	۱۶۲۶۳/۶۰۱	۳۳۸	۴۸/۱۱۷	-	-
کل	۱۸۱۶۳/۸۹۵	۳۴۲	-	-	-

همان‌طور که مشاهده می‌شود، مقدار P-Value از ۰/۰۵ کمتر است؛ بنابراین، می‌توان فرضیه H0 را رد کرد و نتیجه گرفت بالاترین میانگین حکمروایی خوب شهری به محله فردوس و پایین‌ترین میانگین به محله محمودآباد مربوط است. مطابق شکل ۴، محله‌های عباس‌آباد، عبدآباد، خاوه، فردوس و محمودآباد به ترتیب بیشترین میزان حکمروایی خوب شهری را دارند.



شکل ۴. میانگین حکمروایی خوب شهری در سطح محله‌ها

جدول ۶. تفاوت محله‌ها در شاخص‌های حکمروایی (به درصد)

محله‌ها	طیف ارزیابی	مشارکت	تساوی	اثربخشی	پاسخگویی	امنیت
خاوه	بسیار کم	۲۶/۹	۲۰/۴	۳۳/۳	۲۸/۷	۱۹/۶
	کم	۲۷/۸	۱۶/۷	۳۱/۵	۲۷/۸	۱۷/۸
	متوسط	۳۱/۵	۳۸	۲۱/۳	۳۶/۱	۴۳
	زیاد	۱۳	۱۶/۷	۶/۵	۵/۶	۷/۵
	بسیار زیاد	۰/۹	۸/۳	۷/۴	۱/۹	۱۲/۱
عبدآباد	بسیار کم	۱۵/۷	۱/۲	۹/۶	۱۲	۹/۶
	کم	۳۰/۱	۹/۶	۹/۶	۴۲/۲	۲۶/۵
	متوسط	۴۲/۲	۴۵/۸	۴۸/۲	۲۷/۷	۲۱/۷
	زیاد	۷/۲	۳۳/۷	۱۵/۷	۱۲	۲۱/۷
	بسیار زیاد	۴/۸	۹/۶	۱۶/۹	۶	۲۰/۵
عباس‌آباد	بسیار کم	۱۳	۰	۱۸/۵	۱/۹	۱۱/۱
	کم	۲۹/۶	۱۸/۵	۱۴/۸	۲۵/۹	۱۳
	متوسط	۳۱/۵	۴۶/۳	۳۲/۳	۴۶/۳	۳۱/۵
	زیاد	۲۴/۱	۳۱/۵	۳۷/۸	۱۸/۵	۲۴/۱
	بسیار زیاد	۱/۹	۳/۷	۵/۶	۷/۴	۲۰/۴
فردوس	بسیار کم	۱۶/۸	۱/۶	۱۷/۶	۱۲	۱۰/۴
	کم	۳۶	۱۲	۱۱/۲	۳۳/۶	۲۳/۲
	متوسط	۲۹/۶	۵۰/۴	۳۸/۴	۲۴/۸	۲۷/۲
	زیاد	۱۶	۲۸	۰/۸	۲۰/۸	۱۴/۴
	بسیار زیاد	۱/۶	۸	۳۲	۸/۸	۲۴/۸
محمودآباد	بسیار کم	۰	۰	۳۵/۶	۰	۷/۱
	کم	۴۳	۰	۳۵/۸	۵۷/۱	۶۴/۳
	متوسط	۴۲/۸	۶۴/۳	۰	۲۱/۴	۲۱/۴
	زیاد	۱۴/۲	۲۸/۶	۱۴/۳	۲۱/۴	۰
	بسیار زیاد	۰	۷/۱	۱۴/۳	۰	۷/۱

با توجه به نتایج جدول ۶ میزان مشارکت در محله عباس آباد، خاوه و عبدآباد در حد متوسط، و در محله فردوس و محمودآباد کم است. میزان تساوی در محله خاوه، عبدآباد، عباس آباد، فردوس و محمودآباد نیز در حد متوسط است. میزان اثربخشی در محله خاوه در حد بسیار کم، در محمودآباد در حد کم و در عبدآباد، عباس آباد و فردوس در حد متوسط است. میزان پاسخگویی در محله خاوه و عباس آباد در حد متوسط و در محله عبدآباد، فردوس و محمودآباد در حد کم است. میزان امنیت در محله خاوه، عباس آباد و فردوس در حد متوسط و در محله عبدآباد و محمودآباد در حد کم است.

### آزمون فرضیه‌ها

برای بررسی سهم عوامل تشکیل‌دهنده حکمروایی خوب شهری در محله‌های شهر فردوسیه، از روش رگرسیون چندمتغیره به روش هم‌زمان (Enter) استفاده شد. در اینجا مشارکت، تساوی، اثربخشی، پاسخگویی و امنیت متغیرهای پیش‌بین و حکمروایی خوب شهری و متغیر ملاک در نظر گرفته شدند.

براساس جدول ۷، ضریب هم‌بستگی میان شاخص‌ها در پیش‌بینی حکمروایی خوب شهری در سطح محله‌ها  $R=0/895$  است. با توجه به مقدار ضریب تعیین تعدیل شده  $R^2=0/784$  حدود  $78/4\%$  درصد از حکمروایی خوب شهری توسط شاخص‌ها (مشارکت، تساوی و اثربخشی، پاسخگویی و امنیت) قابل تبیین است. همچنین مدل رگرسیون معنادار است؛ زیرا مقدار  $F$  در سطح  $0/05$  معنادار است ( $F=158/8$  و  $Sig=0/000$ ) و می‌توان گفت شاخص‌های (مشارکت، تساوی، اثربخشی، پاسخگویی و امنیت) قادرند به میزان  $78/4\%$  درصد تغییرات حکمروایی خوب شهری را در سطح محله‌ها تبیین کنند.

جدول ۷. تحلیل رگرسیون شاخص‌های مؤثر بر حکمروایی خوب شهری

شاخص آماری مدل رگرسیون	R	R <sup>2</sup>	R <sup>2</sup> <sub>Ad</sub>	Std	F	.Sig
۱	0/895	0/784	0/781	8/44	158/87	0/000

جدول ۸. ضرایب رگرسیونی مربوط به پیش‌بینی حکمروایی خوب شهری

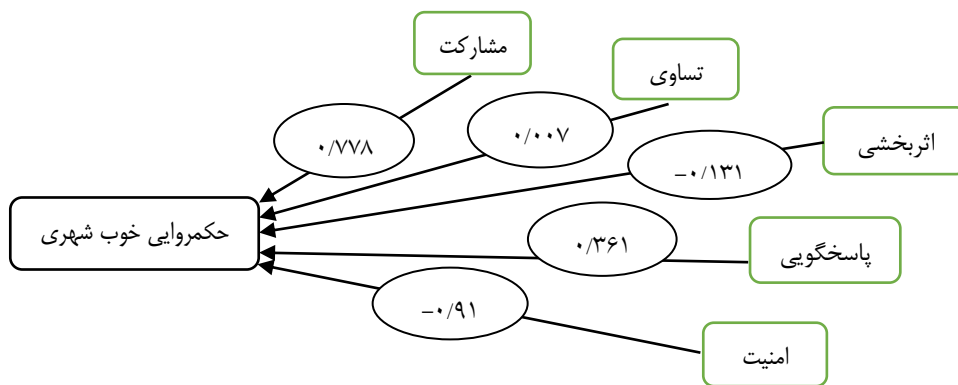
شاخص آماری مدل رگرسیون	B	Std.Error	Beta	t	.Sig
مشارکت (X <sub>1</sub> )	2/737	0/209	0/778	20/104	0/000
تساوی (X <sub>2</sub> )	0/028	0/147	0/007	0/189	0/850
اثربخشی (X <sub>3</sub> )	-0/737	0/136	-0/131	-3/651	0/000
پاسخگویی (X <sub>4</sub> )	0/257	0/178	0/361	11/04	0/000
امنیت (X <sub>5</sub> )	-0/652	0/97	-0/91	-1/27	0/673
ضریب ثابت	53/22	10/524	-	-	-

جدول ۸ ضرایب استاندارد ( $\beta$ ) و ضرایب غیراستاندارد (B) متغیرها را نشان می‌دهد. مقدار  $t$  و سطح معناداری آن معنادار بودن ضرایب هریک از متغیرها را آزمون می‌کند. سطح معناداری ضریب مشارکت، اثربخشی و پاسخگویی کمتر از  $0/05$  است؛ بنابراین در مدل رگرسیون باقی می‌مانند. ضرایب استاندارد نشان می‌دهد مشارکت با ضریب  $\beta=0/778$

بیشترین سهم، و اثربخشی به صورت متوالی با ضریب  $\beta = -0/131$  کمترین سهم را در پیش‌بینی حکمروایی خوب شهری در سطح محله‌ها را دارد. باید توجه داشت که ضریب ثابت نیز در پیش‌بینی متغیر «حکمروایی خوب شهری» معنادار شده است ( $sig < 0/05$ ). براساس ضرایب استاندارد نشده می‌توان معادله رگرسیونی زیر را برای پیش‌بینی حکمروایی خوب شهری برحسب عوامل مؤثر تنظیم کرد:

$$\text{حکمروایی خوب شهری} = 53/22 + 2/737(X_1) + 0/028(X_2) - 0/737(X_3) + 0/257(X_4) - 0/652(X_5)$$

پس از به دست آمدن ضرایب بتا، تأثیرات مستقیم و غیرمستقیم هریک از متغیرهای مستقل بر متغیر وابسته به کمک تحلیل مسیر محاسبه شد. از آنجا که در دیاگرام تحلیل مسیر از ضرایب بتا استفاده می‌شود و این ضرایب نیز استاندارد شده هستند، می‌توان پیامدهای متغیرهای مختلف را با یکدیگر مقایسه و مؤثرترین آن‌ها را تعیین کرد. هر متغیری دو اثر مستقیم و غیرمستقیم دارد که از مجموع آن‌ها اثر کلی به دست می‌آید. در جدول ۹، آثار مستقیم و غیرمستقیم و کلی متغیرهای مستقل بر متغیر حکمروایی خوب شهری آمده است. برای به دست آوردن اثر کل، آثار مستقیم و غیرمستقیم با یکدیگر جمع شدند. با توجه به جدول ۹، مشارکت بیشترین اثر مستقیم را بر حکمروایی خوب شهر، و اثربخشی بیشترین اثر غیرمستقیم را دارند. مشارکت، پاسخگویی، تساوی، امنیت و اثربخشی به ترتیب بر حکمروایی خوب شهری اثرگذارند.



شکل ۵. مدل تحلیل مسیر برای حکمروایی خوب شهری در سطح محله‌ها

جدول ۹. آثار مستقیم و غیرمستقیم متغیرهای پیش‌بین بر متغیر ملاک

رتبه	اثر کل	اثر غیرمستقیم	اثر مستقیم	عوامل مؤثر
۲	۰/۷۷۸	-	۰/۷۷۸	مشارکت ( $X_1$ )
۵	۰/۰۰۷	-	۰/۰۰۷	تساوی ( $X_2$ )
۱	۰/۱۸۵۶	۰/۹۸۷	-۰/۱۳۱	اثربخشی ( $X_3$ )
۴	۰/۳۶۱	-	۰/۳۶۱	پاسخگویی ( $X_4$ )
۳	۰/۷۰۰	۰/۷۹۱	-۰/۹۱	امنیت ( $X_5$ )

### نتیجه‌گیری و پیشنهادها

حکمروایی خوب شهری جنبه‌ای از مدیریت شهری و مشارکت شهروندان و اعتماد آن‌ها به مدیران شهری است. در این میان حکمرانی شهری در میان شهروندان و مشارکت در تصمیم‌گیری‌ها در سطح محله برای مدیریت محله‌محور اهمیت زیادی دارد. به عبارت دیگر، حکمروایی مطلوب شهری بر الگوهای رفتارهای اجتماعی شهروندان تأثیرگذار است. با توجه

به پیشینه پژوهش، بیشتر این پژوهش‌ها به نقش مشارکت در حکمروایی مطلوب شهری پرداخته‌اند و به این نتیجه رسیده‌اند مشارکت از شاخص‌هایی است که سبب تحقق محله‌هایی با حکمروایی خوب می‌شود. با توجه به نتایج این بررسی‌ها و سایر مطالعه‌ها به نظر می‌رسد حکمروایی مطلوب شهری، واسطه و سازمان‌دهنده است که موجب بهبود عملکرد مدیریتی در سطح محله می‌شود. در این پژوهش، به شاخص‌های مورد استفاده حکمروایی مطلوب شهری زیست‌بوم سازمان ملل در پنج سطح مشارکت، تساوی، اثربخشی، پاسخگویی و امنیت توجه شد. براساس میانگین شاخص‌های حکمروایی مطلوب شهری در محله‌های شهر فردوسیه، تفاوت زیادی در محله‌ها وجود دارد. محله عباس‌آباد بالاترین میانگین حکمروایی مطلوب شهری و محله محمودآباد پایین‌ترین میانگین را دارد. از آنجا که میان شاخص‌ها و حکمروایی مطلوب شهری رابطه‌ای تنگاتنگی وجود دارد، باید در محله‌هایی که میزان حکمروایی مطلوب شهری اندک است، با تدابیر و برنامه‌ریزی‌های مناسب، کیفیت شاخص‌ها را برای حکمروایی مطلوب شهری افزایش داد. همچنین با اجرای طرح‌های پژوهشی در این زمینه می‌توان گام مؤثری به منظور بهبود حکمروایی مطلوب شهری و افزایش میزان کیفیت محیط در محله‌ها برداشت. براساس مطالعات و یافته‌های نظری، همچنین مطالعات میدانی در منطقه مورد مطالعه، برای ارزیابی رابطه متغیرها و حکمروایی مطلوب شهری و سنجش محله‌های شهر فردوسیه، از روش‌های توصیفی و آمار استنباطی از قبیل آزمون تی تک‌نمونه‌ای، ضریب هم‌بستگی، رگرسیون و واریانس، در قالب فرضیه‌های تحقیق استفاده شد. با توجه به آزمون تی تک‌نمونه‌ای در محله‌ها، میزان شاخص‌های حکمروایی مطلوب شهری به این گونه است: میزان مشارکت، تساوی، اثربخشی، پاسخگویی و امنیت در سطحی پایین‌تر از حد متوسط در محله‌های شهری قرار دارد. این یافته با نتایج پژوهش نصیری (۱۳۹۴)، موحد و همکاران (۱۳۹۳) و ابراهیم‌زاده و اسدیان (۱۳۹۲) همسوست.

با توجه به آزمون واریانس (مقایسه میانگین میزان سرمایه اجتماعی و عدالت اجتماعی در محله‌ها) نتایج زیر به دست آمد: مطابق شکل‌های ۳ و ۴، محله‌های عباس‌آباد، عبدالآباد، خاوه، فردوس و محمودآباد به ترتیب بیشترین میزان حکمروایی خوب شهری را دارند و نتایج آزمون ضریب هم‌بستگی پیرسون نشان می‌دهد بین شاخص‌های حکمروایی خوب شهری و حکمرانی شهری در محله‌های شهر فردوسیه، رابطه مثبت و معنادار وجود دارد ( $P\text{-Value}=0/000$ ). در نتیجه فرضیه فوق تأیید می‌شود. با توجه به آزمون تی، تأثیر متغیرهای مشارکت، تساوی، اثربخشی، پاسخگویی و امنیت بر متغیر وابسته حکمروایی خوب شهری نشان می‌دهد مشارکت شهروندان بیشترین تأثیر را بر حکمروایی خوب شهری در محله‌های شهر فردوسیه و اثربخشی کمترین تأثیر را دارد. با توجه به رابطه میان شاخص‌های حکمروایی خوب شهری و حکمرانی شهری در محله‌های شهر فردوسیه، راهکارهایی برای افزایش آن‌ها ارائه می‌شود.

#### جدول ۱۰. راهکارها و پیشنهادهایی برای ارتقای حکمروایی و مدیریت خوب شهری در شهر فردوسیه

##### راهکارهای ارتقای حکمروایی خوب شهری

- ایجاد شورایی در محله‌ها برای مشارکت در سطح خرد
- ارزش‌گذاری و اعتبار قائل شدن به نظرها و خواسته‌های ساکنان
- ایجاد مشارکت در میان شهروندان
- افزایش مهارت‌ها در زمینه محله‌محوری با ایجاد نهادهای اجتماعی
- استفاده از تجربه و کارایی ریش‌سفیدان در ایجاد انسجام محلی
- پاسخگویی مدیران در فرایندهای تصمیم‌گیری برای شهروندان
- پیش‌نگری برای افزایش میزان امنیت پیش از وقوع حادثه

## منابع

۱. ابراهیم‌زاده، عیسی و مرتضی اسدیان، ۱۳۹۲، تحلیل و ارزیابی میزان تحقق حکمروایی خوب شهری در ایران: **موردشناسی شهر کاشمر**، فصلنامه جغرافیا و آمایش شهری منطقه‌ای، سال ۱۳۹۲ شماره ۶، صص ۵.
۲. اسماعیل‌زاده، حسن و صرافی، مظفر، ۱۳۸۵، جایگاه حکمروایی خوب برنامه‌ریزی شهری طرح متروی تهران، مجله مدرس علوم انسانی، شماره ۷، صص ۲۷.
۳. اسماعیل‌زاده، حسن و مجتبی همتی، ۱۳۹۱، حکمروایی خوب راه چاره تحقق شهر خوب، مجله اطلاعات سیاسی-اقتصادی، شماره ۲۸۸، صص ۱۰۲-۱۱۵.
۴. اکبری، غضنفر، ۱۳۸۵، سرمایه اجتماعی و حکمرانی شهری، مجله تحقیقات جغرافیایی، شماره ۸۳، صص ۱۳۵-۱۵۴.
۵. پرهیزگار، اکبر و غلامرضا کاظمیان، ۱۳۸۴، رویکرد حکمروایی شهری و ضرورت آن در مدیریت منطقه کلان‌شهری تهران، مجله پژوهش‌های اقتصادی، شماره ۱۶، صص ۲۹-۴۸.
۶. توکلی، هانیه و مهدی مؤمنی، ۱۳۹۵، بررسی میزان تحقق‌پذیری شاخص‌های حکمروایی خوب شهری با تأکید بر کیفیت زندگی شهری (مطالعه موردی: مناطق ۱ و ۷ و ۲۲ شهر تهران)، فصلنامه مطالعات مدیریت شهری، سال هشتم، شماره ۲۶، صص ۱-۱۷.
۷. ترابی، علیرضا، ۱۳۸۳، مدیریت پایدار شهری در گرو حکمرانی خوب، نشریه شهرداری‌ها، شماره ۶۹، صص ۵-۱۰.
۸. جهانشاهی، محمدحسین، ۱۳۸۶، نگاهی به تعاریف و مفاهیم، جستارهای شهرسازی، شماره ۲۰، صص ۴-۳.
۹. حمزه‌یی، محمد، ۱۳۹۲، حکمرانی خوب در شهرداری مشهد، پنجمین کنفرانس برنامه‌ریزی و مدیریت شهری، مشهد.
۱۰. زیاری، کرامت‌الله، نیک‌پی، وحید و علی حسینی، ۱۳۹۱، سنجش میزان مشارکت شهروندان در مدیریت شهری براساس الگوی حکمرانی خوب شهری (مطالعه موردی: شهر یاسوج)، فصلنامه مسکن و محیط‌زیست، شماره ۱۴۱، صص ۶۹-۸۶.
۱۱. سلیمانی، علیرضا، آفتاب، احمد و شبنم صدق‌کار، ۱۳۹۴، تحلیل و ارزیابی میزان تحقق‌پذیری حکمرانی خوب شهری در ارومیه، فصلنامه مطالعات مدیریت شهری، سال هفتم، شماره ۲۱، صص ۶۶-۸۰.
۱۲. شریفیان ثانی، مریم، ۱۳۸۰، سرمایه اجتماعی؛ مفاهیم اصلی و چارچوب نظری، فصلنامه علمی-پژوهشی مددکاری اجتماعی، شماره ۸، صص ۱۴۰-۱۵۳.
۱۳. صالحی، رضا، ۱۳۹۲، سنجش و تحلیل رابطه بین سرمایه اجتماعی شهری و حکمروایی شهری، مطالعه موردی: شهر نسیم شهر، پایان‌نامه کارشناسی ارشد، دانشکده علوم زمین دانشگاه شهید چمران.
۱۴. کاظمیان، غلامرضا، ۱۳۸۶، درآمدی بر الگوی حکمروایی شهری، جستارهای شهرسازی، شماره ۲۰، صص ۵-۷.
۱۵. کمان‌رودی کجوری، موسی، ۱۳۹۱، محدودیت‌های ساختاری مدیریت شهرداری و ضرورت، تحول در الگوی مدیریت محله‌های شهر تهران، مجموعه مقالات همایش توسعه محله‌ای، ج ۳ انتشارات طرح نو تهران، تهران.
۱۶. مشکینی، ابوالفضل، پورموسوی، محسن و سعید مؤذن، ۱۳۹۳، ارزیابی الگوی مدیریت محله مبتنی بر شاخص‌های حکمروایی مطلوب شهری، مطالعه موردی: محله اوین، فصلنامه مطالعات شهری، شماره ۶، صص ۳۱-۴۲.
۱۷. موحد، علی و همکاران، ۱۳۹۳، بررسی حکمروایی خوب شهری در محله‌های شهری (مورد مطالعه: منطقه ۱۹ شهرداری تهران)، مجله مطالعات برنامه‌ریزی شهری، شماره ۷، صص ۱۴۷-۱۷۶.
۱۸. مهدی‌زاده، جواد، ۱۳۸۶، حکمروایی شهری، مبانی نظری و ضرورت شکل‌گیری آن در ایران، جستارهای شهرسازی، شماره ۲۰، صص ۳۳-۲۰.
۱۹. نصیری، اسماعیل، ۱۳۹۴، ارزیابی عملکرد مدیریت ناحیه محوری بر کارآمدی حکمروایی مطلوب شهری (مطالعه موردی: منطقه ۴ شهرداری تهران)، مجله پژوهش و برنامه‌ریزی شهری، سال ششم، شماره ۲۱، صص ۱۳۹-۱۵۶.
۲۰. لاله پور، منیژه، ۱۳۸۶، حکمروایی شهری و مدیریت شهری در کشورهای در حال توسعه، مجله جستارهای شهرسازی، سال 1386، شماره ۱۹ و ۲۰، صص ۶۰-۷۱.



۲۱. یاپنگ غراوی بای محمد، ۱۳۹۱، *نگاهی به مفهوم حکمروایی شهری هدف‌ها، مدل‌ها و شاخص‌های آن*، اطلاعات سیاسی-اقتصادی، سال ۱۳۹۱، شماره ۲۸۹، صص ۱۹۸-۲۰۵.
22. Ebrahim Zadeh, I., and Asadian, M., 2013, **Analysis and Evaluation of Urban Good Governance in Iran: The Case of Kashmar**, Fsl Urban Geography and Regional Planning, Vol. 6 No. 6, PP. 5 (In Persian)
  23. Esmailzadeh, H., and Sarrafi, M., 2006, **The Good Governance of Urban Planning Tehran Metro Project**, Magazine Humanities Teacher, Vol. 7, No. 5, PP. 1-28. (In Persian)
  24. IsmailZadeh, H., and Hemmati, M., 2012, **Hokmravaei Good way to Achieve Good City**, Magazine of Political Information Economic, Vol. 7, No. 288, PP. 102-115. (In Persian)
  25. Akbari, Gh., 2006, **Social Capital and Urban Governance**, Journal Geographi Reasearch Notes, Vol. 12, No. 83, PP. 135-154. (In Persian)
  26. Parhizgar, A., and Kazemian, Gh., 2005, **Urban Governance Approach and Its Necessity in the Management of Tehran Metropolitan Region**, Economic Research Journal, Vol. 17, No. 16, PP. 29-48. (In Persian)
  27. Tavakoli, H., and Moemeni, M., 2016, **To Verify the Indicators of Urban Good Governance with Emphasis on the Quality of Urban Life (Case Study: Tehran City Regions 1, 7, 22)**, Studies of Urban Management, Vol. 8, No. 26, PP. 1-17. (In Persian)
  28. Torabi, A., 2004, **Sustainable Urban Management Requires Good Governance**, Municipal Magazine, Vol. 19, No. 69, PP. 5-10. (In Persian)
  29. Jahanshahi, M. H., 2007, **At the Definition and Concept**, Urban Development Notes, Vol. 27, No. 20, PP 3-4. (In Persian)
  30. Hamzei, M., 2013, **Good Governance in the Mashhad Municipality**, Conference Planning and Urban Management, Mashhad. (In Persian)
  31. Ziyari, K., Nikpay, V., and Hosseini, A., 2012, **Assess the Level of Citizen Participation in Urban Management Based in Urban Good Governance (Case Study: Yasouj)**, Journal of Housing and the Environment, Vol. 5, No. 141, PP. 69-86. (In Persian)
  32. Soleimani, A., Aftab, A., Sedghkar, Sh., 2015, **Analyze and Evaluate the Implementation of Good Governance in Urmia City**, Studies Urban Management, Vol. 7, No. 21, PP. 66-80. (In Persian)
  33. Sharifian Thani, M., 2001, **Social Capital, Core Concepts and Theoretical Framework**, Journal of Social Work, No. 8, PP 140-153. (In Persian)
  34. Salehi, R., 2013, **Measuring and Analyzing the Relationship Between Social Capital City and Urban Governance, Case Study: City Breeze City**, MS Thesis, Department of Earth Sciences Martyr Chamran University. (In Persian)
  35. Kazemian, Gh., 2007, **Introduction to the Pattern of Urban Governance**, Urban See, Vol. 9, No. 20, PP 5-7. (In Persian)
  36. Kamanrudy Kojouri, Mousa., 2012, **Which Limits the Municipality's Management Structure and the Need for a Change in Tehran's Neighborhood Management Model**, Proceedings of the Conference Jld3, Tehran District Development, The New Deal Tehran. (In Persian)
  37. Meshkini, A, PourMousavi, M, Moazen, S., 2014, **Evaluation of Community-Based Management of Urban Governance Indicators Case Study: Neighborhood Evin in Tehran**, Journal of Urban Studies, Vol. 11, No. 6, PP. 42-31. (In Persian)
  38. Movahed, A. et al., 2014, **Evaluation of Urban Good Governance in Urban Neighborhoods (Case Study: Tehran 19 th District)**, Journal of Urban Planning, Vol. 15, No. 7, PP. 147-176. (In Persian)
  39. MehdiZadeh, J., 2007, **Urban Governance, Theory and the Necessity of Its Formation in Iran**, County Planning, Vol. 13, No. 20, PP. 20-33. (In Persian)
  40. Nasiri, E., 1394, **The Central Area on Efficient Management of Urban Governance Performance Evaluation (Case Study: Tehran 4 th District)**, Research and Urban Planning, Vol. 6, No. 21, PP. 139-156. (In Persian)
  41. Lalehpour, M., 2007, **Urban Governance and Urban Management in Developing Countries**, Journal of Urban Development Notes, Vol. ???, No. 19 and 20, PP. 60-71.
  42. Yapng Gh, and Bai, M., 2012, **Take the Concept of Urban Governance Goals, Models and Indicators**, Political Information Economic, Vol, 27, No. 289, PP. 198-205.
  43. Dekker K., and Kempen R., 2014, **Urban Governance within the Big Cities Policy**, Journal of

- Cities, Vol. 21, No. 45, PP. 41-55.
44. Gani, A., and Duncav, R., 2007, **Measuring Good Governance Using Time Series**, Journal of the Asia Pasific Ecinimy, Vol. 12, No. 3, PP. 367-385.
45. Haus, K., and Michael, J., 2013, **Urban Leadership and Community Involvement: Ingredients for Good Governance?** SAGE Publications, Urban Affairs Review 2011, 47: 256 Originally Published Online 1 December 2010.
46. Kioe Sheng, Y., 2013, **Good Urban Governance in Southeast Asia**, SAGE Publications, Environment and Urbanization ASIA1(2) 131147© 2010 National Institute of Urban Affairs (NIUA).
47. Morita, S., and Zaelke, A., 2007, **Rule of Law, Good Governance and Sustainable Development**, Routledge, London Ec4p4EE.
48. Mccarney, P., Halfani, M., and Rodriquez, A., 1995, **Towards an Understanding of Governance: The Emergence of an Idea and Its Implications for Urban Research in Developing Countries**, in Stren, R. Kjellberg, B. (Eds). **Perspectives on the City**, Centre for Urban and Community Studies, University of Toronto, Toronto, PP. 91-142, The Draft Vancouver Declaration.
49. Stewart, K., 2006, **Designing Good Urban Governance Indicators: The Importance Of Citizen, Participation And Its Evaluation In Greater Vancouver**, Cities, Vol. 23, No. 3, PP. 196-204.
50. Vansant J., 2001, **Cooperation for Good Governance**, July, Terry Sanford Institute of Public Policy.
51. Sheng, Y., 2010, **Good Urban Governance in Southeast Asia**, Environment and Urbanization Asia, Vol. 1, No. 2, PP. 1-25.
52. Lewis, D., and Jaana, M., 2005, **Urban Vulnerability and Good Governance**, Journal of Contingencies and Crisis Management.