

بررسی ارتباط مورفولوژی گیاهی با خصوصیات مورفومتری نبک‌های

گونه «روماریا تورسسستانیکا»

محسن پورخسروانی* - دانشجوی کارشناسی ارشد ژئومورفولوژی، دانشگاه اصفهان
عباسعلی ولی - دانشجوی دکتری ژئومورفولوژی، دانشگاه اصفهان
مسعود معیری - استادیار دانشگاه اصفهان

پذیرش مقاله: ۱۳۸۷/۱۰/۲۵ تأیید نهایی: ۱۳۸۸/۳/۱۱

چکیده

مدل‌سازی ارتباطات اکوزئومورفولوژیکی به دلیل کاربردهای متعددی از قبیل پیش‌بینی روند تغییرات توالی، تعدیل و تخریب اراضی، ارزیابی تأثیرات تغییرات اقلیمی، تغییرات در استفاده اراضی و احیای شرایط پایداری سامانه‌های مناطق خشک دارای اهمیت است. نیکا یکی از اشکال ناهمواری در مناطق خشک است که از فرایندهای بادرفتی و پوشش گیاهی تأثیر می‌پذیرد. هدف از پژوهش حاضر، بررسی ارتباطات موجود بین خصوصیات مورفولوژی گونه گیاهی روماریا تورسسستانیکا^۱ با عوامل مورفومتری نبک‌ها و ارتباطات داخلی موجود بین مؤلفه‌های مورفومتری نیکا است. بدین منظور، پارامترهای ارتفاع و قطر تاج پوشش گیاه و مؤلفه‌های قطر قاعده، ارتفاع و شیب دامنه ۱۵۷ نیکا در امتداد ۱۰ ترانسکت در منطقه خیرآباد سیرجان اندازه‌گیری شد. تکنیک رابطه‌سنجی بین پارامترهای گیاهی با مؤلفه‌های مورفومتری نیکا براساس آنالیز رگرسیون ساده و چندگانه تحلیل شده است. نتایج آنالیز رگرسیون ساده، حاکی از وجود ارتباط معنی‌دار بین مؤلفه‌های ارتفاع گیاه و ارتفاع نیکا در سطح احتمال خطای کمتر از یک درصد با ضریب تبیین ۵۸ درصد برای رابطه خطی و ۶۰ درصد برای توابع درجه ۲ و ۳ است. همچنین بین مؤلفه‌های قطر تاج پوشش گیاه با ارتفاع نیکا ارتباط معنی‌داری در سطح احتمال خطای کمتر از یک درصد با ضریب تبیین ۵۴ درصد برای رابطه خطی و ۵۸ درصد برای توابع درجه ۲ و ۳ وجود دارد. نتایج آنالیز رگرسیون چندگانه مبین توجیه ۷۴ درصدی تغییرات ارتفاع نیکا با دو مؤلفه عمودی و افقی پوشش گیاهی است. پارامترهای تاج پوشش و ارتفاع گیاه نیز ۵۳ درصد تغییرات قطر قاعده نیکا را توجیه می‌کنند. نتایج آنالیز رگرسیون بررسی ارتباطات بین خصوصیات مورفومتری نبک‌های گونه روماریا تورسسستانیکا، حاکی از ارتباط معنی‌دار بین مؤلفه‌های ارتفاع نیکا و قطر قاعده نیکا در سطح احتمال خطای کمتر از ۱ درصد با ضریب تبیین ۴۹ درصد برای رابطه خطی و ۵۰ درصد برای رابطه درجه ۳ است.

کلیدواژه‌ها: اکوزئومورفولوژی، سیرجان، مورفولوژی، مورفومتری، نیکا.

* E-mail: mohsen_Pourkhosravani_2007@yahoo.com

نویسنده مسئول: ۰۹۱۳۳۴۷۰۷۲۹

1. Reaumaria Turcestanica

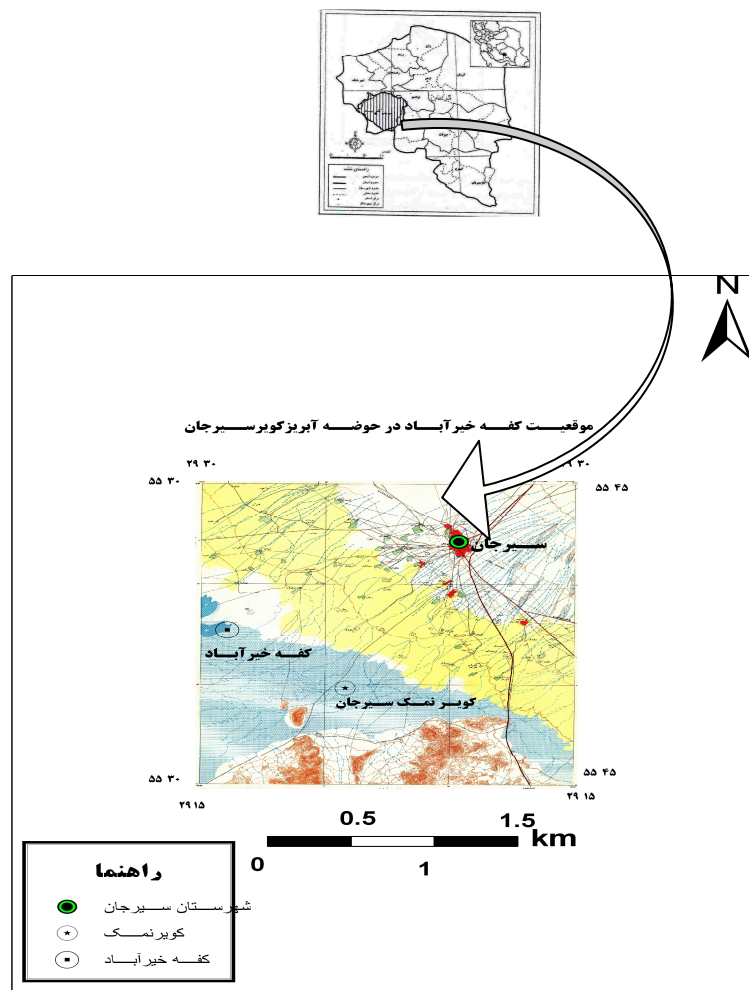
مقدمه

نبکاها اشکال موقتی‌ای هستند که در سامانه‌های بادرفتی در مناطق ماسه‌ای و خشک به وجود می‌آیند. (Nickling and Tengberg and Chen, 1998, 2; Wolfe, 1994, 3). گرچه چشم‌اندازهای نبکایی به ظاهر یکسان و یکنواخت هستند، لیکن خصوصیات آنها به خوبی معماری درونی‌شان را تعیین می‌کند، که آن نیز به نوبه خود منعکس‌کننده تغییرات اندازه‌های ذرات شن در تپه‌هاست. در واقع نبکاها تجمع شن‌های معلق هستند که اطراف گیاهان را احاطه می‌کنند (Langford, 1999, 1). ناهمواری نبکا و تشکیل تپه آن، از شرایط آب‌وهوایی، اندازه و مواد بادرفتی، نوع و تراکم پوشش گیاهی، ظرفیت انتقال باد و منبع تأمین‌کننده رسوبات تأثیر می‌پذیرد (Hugenholtz & Wolf, 2006, 2). نوع و تراکم پوشش گیاهی، به پویایی رسوبات در سامانه می‌انجامد، به طوری که پوشش گیاهی، انتقال رسوب را کاهش می‌دهد (Lancaster and Baas, 1998, 12) و منبع رسوب را محدود می‌کند. زمانی که رشد و توسعه پوشش گیاهی تحت تأثیر دفن رسوبات و فرسایش قرار می‌گیرد (Van der Stoel et al., 2002, 2) گونه‌های مختلف گیاهی، مقاومت‌های متفاوتی در برابر دفن بادرفتها نشان می‌دهند و می‌توانند به صورت حمل و دفن انتخابی روی تپه تأثیر بگذارند (Maun and Perumal, 1999, 1). نبکاها در پی آشفستگی چشم‌انداز تشکیل می‌شوند و مورفولوژی نبکا تا حد زیادی به وسیله الگوهای رویشی گونه‌های گیاهی تشکیل‌دهنده آن کنترل می‌شود. توسعه نبکای ناشی از افت پتانسیل اراضی مناطق بیابانی و بیابان‌زایی، در مناطقی صورت گرفته که چرای دام بوده و کانون تولید رسوبات بادی و حمل آنها منجر به ایجاد نبکا گردیده است (Wang et al., 2003, 11; Zhu et al., 1981, 12). نکته درخور توجه در فرایند ایجاد و توسعه نبکا، وضعیت پوشش گیاهی است. عوامل مختلفی نظیر بردباری اکولوژیکی گونه‌های گیاهی، در توسعه چشم‌انداز نبکا نقش بسزایی دارند و قابلیت ایجاد نبکا در گونه‌های مختلف متفاوت است (Dougill & Thomas, 2002, 2). بررسی مورفولوژی و اکولوژی تپه‌های نبکایی از گونه‌های *Arctotheca Populifolia* و *Gazania Ragens* در ساحل جنوبی افریقای جنوبی، نشان می‌دهد که فرم و رشد گونه‌های گیاهی تا حد زیادی منعکس‌کننده مورفولوژی نبکا، اقلیم و اکولوژی محل رشد آن است (Hesp and Mclachlan, 2000, 3). مدل‌سازی به‌مثابه ابزار برای درک ارتباطات اکولوژیکی مورفولوژیکی پیچیده‌ای است که در سیر تکامل ناهمواری و پوشش گیاهی حاکم است، می‌تواند در مدیریت تغییرات محیطی یا انسانی در سامانه‌های مناطق خشک و نیمه‌خشک مؤثر واقع شود. برخی از این کاربردها را می‌توان چنین برشمرد: پیش‌بینی جهت توالی ناهمواری‌های ساکن و تپه‌های به‌ظاهر غیرفعال (Arens et al., 2004, 12)، تعدیل و مدیریت بیابان‌زایی و تخریب اراضی نیمه‌خشک (Barbier et al., 2006, 4)، ارزیابی اثر تغییرات اقلیمی (Anthonsen et al., 1996, 3; Hugenholtz and Wolfe, 2005, 3; Marin et al., 2005, 17; Thomas et al., 2005, 1)، بررسی اثر تغییر در نوع استفاده اراضی و احیای شرایط ایجاد برای تشکیل و پایداری سامانه‌های متأثر از آن (Forman et al., 2001, 27; Forman & Pierson, 2003, 9; Hesse et al., 2003, 18). به‌طور کلی نتایج تحقیقات انجام شده بر روی خصوصیات و ارتباطات موجود در شکل‌گیری و توسعه نبکاها کمتر از معیارهای کمی تبعیت کرده و عمدتاً دیدگاه‌های کلاسیک را در شکل‌گیری این گونه‌های ناهمواری دنبال کرده است. در پژوهش حاضر سعی شده است با تکیه بر روش‌های کمی، خصوصیات ژئومورفولوژی موجود در چشم‌انداز نبکاها بررسی شود و ارتباط بین

عوامل مؤثر در شکل‌زایی نیکاهای تعیین گردد. از آنجا که عوامل متعددی در مورفولوژی نیکا دخیل‌اند. در این تحقیق سعی شده است با ثابت نگه داشتن برخی از این عوامل، میزان نقش عامل پوشش گیاهی در مورفولوژی نیکا بررسی شود. به عبارت دیگر، با انتخاب یک منطقه محدود مورد مطالعه، عوامل اقلیمی (باد، باران و ...) عوامل ترسیمی (اندازه، دانه‌بندی و ...) و عامل زمان ثابت فرض شده است و به تغییرات و ارتباطات حاصل بر اثر عملکرد گونه‌های گیاهی تشکیل‌دهنده نیکا پرداخته شده است. هدف اصلی پژوهش حاضر، بر رابطه‌سنجی بین عوامل پوشش گیاهی با خصوصیات مورفومتری نیکا با به کار بستن تکنیک‌های اندازه‌گیری عددی و تحلیل‌های آماری رابطه‌سنجی پایه‌ریزی شده است، تا دیگر پژوهشگران نیز با به کار بستن روش‌های کمی قادر به مقایسه نتایج خود با نتایج این پژوهش باشند.

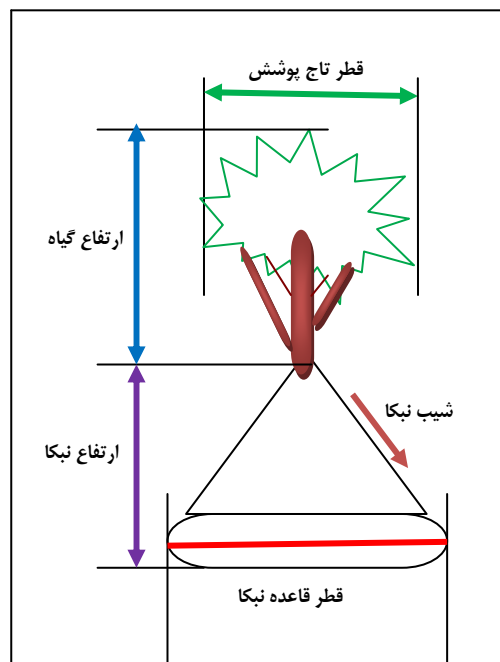
منطقه مورد مطالعه

منطقه مورد مطالعه، موسوم به کفه خیرآباد از محدوده آبریز کویر سیرجان است که در ۳۵ کیلومتری غرب شهرستان سیرجان واقع شده است.



شکل ۱. موقعیت کفه خیرآباد در حوضه آبریز کویر سیرجان

حوضه آبریز کویر سیرجان در محدوده طول‌های $۵۷^{\circ} ۵۴'$ و $۲۷^{\circ} ۵۶'$ شرقی قرار دارد. کفه خیرآباد در محدوده $۱۸^{\circ} ۵۵'$ طول شرقی و $۲۶^{\circ} ۲۹'$ عرض شمالی در غرب حوضه آبریز کویر سیرجان واقع شده است (فرهنگ جغرافیای آبادی‌های استان کرمان، ۱۳۸۲، ۱۳۹). شکل ۱ موقعیت منطقه مورد مطالعه را نشان می‌دهد. کفه خیرآباد با ارتفاع متوسط ۱۶۸۸ متر از سطح تراز دریا و متوسط بارندگی ۱۰۰ میلی‌متر و میانگین دمای سالانه $۱۷/۱$ درجه سانتی‌گراد در غرب شهرستان سیرجان قرار دارد؛ جهت باد غالب در این کفه ۱۳۵° جنوب شرقی است (آمارنامه اداره هواشناسی شهرستان سیرجان، ۱۳۸۱).



شکل ۲. پارامترهای اندازه‌گیری شده از نبکاهای منطقه مورد مطالعه

مواد و روش‌ها

ابتدا با استفاده از عکس‌های هوایی، منطقه محدوده کفه خیرآباد مشخص شد و سپس با مراجعات حضوری به منطقه، قلمرو توسعه نبکاهای تعیین گردید. سپس نمونه‌برداری در امتداد ۱۰ ترانسکت ۱۰۰۰ متری که کل کفه را پوشش داده‌اند صورت گرفت و در امتداد هر ترانسکت خصوصیات مورفومتری نبکاهای اندازه‌گیری شد. حجم نمونه بستگی به موقعیت نبکا نسبت به محل ترانسکت‌های مستقر شده داشته است. در مجموع ۱۵۷ نبکا از گونه روماریا تورستانیکا مورد ارزیابی قرار گرفته است. به منظور بررسی خصوصیات نبکاهای، عوامل مورفومتری نبکا شامل صفات ارتفاع، شیب دامنه و قطر قاعده اندازه‌گیری گردید و برای بررسی خصوصیات پوشش گیاهی تشکیل‌دهنده نبکا عوامل مورفولوژی گیاهی شامل قطر تاج پوشش و ارتفاع گیاه مورد سنجش و اندازه‌گیری واقع شده است. برای محاسبه قطر تاج پوشش متوسط، دو قطر اندازه‌گیری شده تاج گیاه و برای محاسبه ارتفاع گیاه بلندترین شاخه گیاه تا قله نبکا ملاک عمل قرار گرفته است. تکنیک رابطه‌سنجی بین صفات گیاهی با صفات مورفومتری نبکا براساس آنالیز رگرسیون ساده و چندگانه با استفاده از

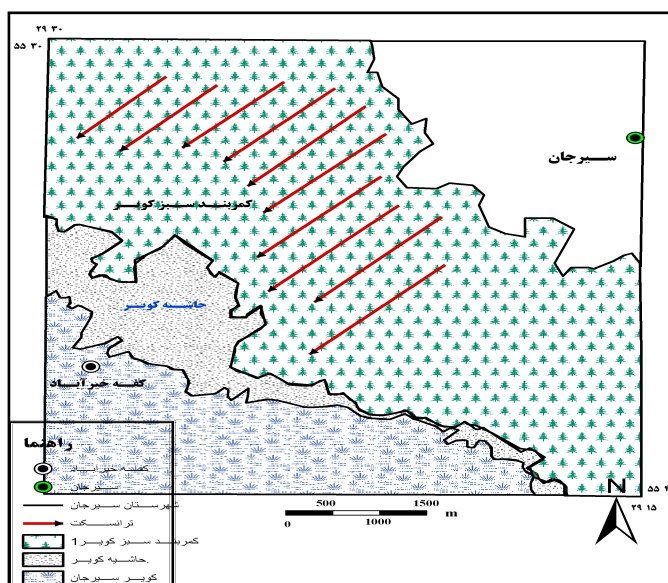
نرم افزار SPSS استوار شده است. برای انتخاب بهینه روابط ساده رگرسیونی، توابع مختلف خطی درجه ۲ و درجه ۳ آزمون شده و برای بررسی میزان تأثیر پارامترهای مختلف از روش رگرسیونی چندگانه استفاده شده است. مشخصات گیاهشناسی گونه روماریا تورسستانیکا در جدول ۱ ذکر شده است (مظفریان، ۱۳۸۲، ۲۶۷).

جدول ۱. مشخصات گونه روماریا تورسستانیکا در منطقه مورد مطالعه

اسم علمی	اسم فارسی	اسم محلی	خانواده	فرم حیاتی	فرم رویشی
روماریا تورسستانیکا	گل گزی	سر مه	Tamaricaceae	بوته ای	کامفیت (۰-۳۰cm)



شکل ۳. سیمای ظاهری نیکای تشیکل شده از گونه روماریا تورسستانیکا در منطقه مورد مطالعه



شکل ۴. موقعیت ترانسکت‌های نمونه برداری در کفه خیرآباد

انواع نیکا

نیکاهای عموماً در سطح همواری که میزان ماسه آن متوسط و سطح آب زیر زمین بالاست و یا رطوبت موجود برای حیات پوشش گیاهی کافی باشد، ظاهر می‌شوند. عناصر تشکیل‌دهنده نیکا شامل ماسه - لای، رس و سیلت است. شکل نیکا تابعی است از اندازه، تراکم و میزان رشد گیاه میزبان که گونه‌هایی نظیر دسته‌ای از گرامینه‌ها، درختچه‌های تاغ، گز و مانند اینها هستند. بر همین اساس، نیکاهای به انواع مختلفی تقسیم می‌شوند:

(الف) نیکاهای درختی، مانند نیکاهایی که از گونه‌های گز تشکیل می‌شوند.

(ب) نیکاهای درختچه‌ای، مانند نیکاهای تشکیل شده از گونه اشنان.

(ج) نیکاهای بوته‌ای، مانند نیکاهای گونه گل گزی.

(د) نیکاهای پهن برگ علفی، مانند نیکاهای گونه خارشتر.

(و) نیکاهای گراس‌ها و شبه‌گراس‌ها، مانند نیکاهای گونه‌های سبد و سیف.

ارتفاع نیکاهای از چند دسی‌متر تا چند متر و طول آن از یک متر تا ۱۰ متر می‌رسد. شایان ذکر است که گیاهان منفرد باید ارتفاعی بیش از ۱۰ الی ۱۵ سانتی‌متر داشته باشند تا بتوانند ماسه‌ها را کنترل کنند. اگر دانه‌های ماسه چسبندگی نداشته باشند - به عبارتی عناصر رس و لای نداشته باشند - حجم آنها با تغییر و سرعت باد تغییر می‌یابد. با افزایش میزان رسوب، گیاه برای جلوگیری از مدفون شدن، به رشد خود در جهت بالا ادامه می‌دهد. این رشد تا جایی ادامه می‌یابد که ریشه گیاه با سطح آب زیرزمینی ارتباط داشته باشد، اما جایی که آب زیرزمینی افت می‌کند این ارتباط قطع می‌شود و تخریب نیکا آغاز می‌گردد، که سرانجام به مرگ نیکا می‌انجامد. نیکاهای چندین ساله و دائمی در تغییر سطح سفره آب زیرزمینی، هرزآب‌ها، تبخیر و تعرق، و کنترل رسوبات بادی در منطقه نقش اساسی دارند. عده‌ای از دانشمندان تلماسه‌های گیاهی را به دو گروه عمده تقسیم می‌کنند:

(۱) نیکاهایی که ابعادشان بسیار کوچک است، به طوری که ارتفاع آنها از چند دسی‌متر و طول آنها از ۱ تا ۱/۵ متر تجاوز نمی‌کند.

(۲) ربدوها (Rebdou) که با ابعاد بزرگ‌ترشان از نیکاهای متمایز می‌شوند. طول آنها به ۲ تا ۷ متر و عرض‌شان به ۱ تا ۵ متر می‌رسد. غیر از ابعاد، شکل ربدوها نیز پیچیده‌تر از نیکاهاست و گاهی چند مخروط را نشان می‌دهد که کنار یکدیگر قرار گرفته‌اند. مرتفع‌ترین ربدوها در لوت غربی دیده می‌شود که گاه ارتفاع آنها به ۱۲ متر می‌رسد (تربیکار، ۱۳۷۹، ۳۹۵).



(د) درختچه‌ای (اشنان)

(خ) درختی (گز)

(ب) بوته‌ای (گل گزی)

(الف) پهن برگ علفی (خارشتر)

شکل ۵. تصاویری از انواع نیکاهای

یافته‌های تحقیق

نتایج آنالیز رگرسیون ارتباط بین خصوصیات مورفولوژی گیاهی با خصوصیات مورفومتری نیکای گونه روماریا تورسستانیکا در جدول ۲ بیان شده است.

جدول ۲. نتایج آنالیز رگرسیون ساده روابط بین پارامترهای مورفولوژی گیاهی و مورفومتری نیکا برای گونه روماریا تورسستانیکا

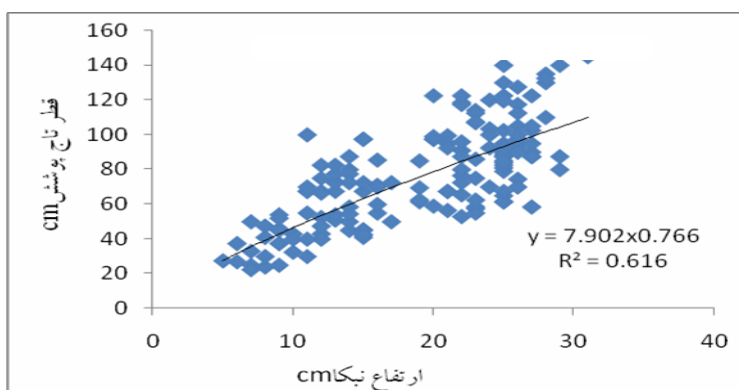
ضرایب مدل				سطح معنی‌دار	مقدار f	درجه آزادی	ضریب تیین	ضریب همبستگی	نوع مدل	پارامترهای مدل
b3	b2	b1	b ^o							
-	-	۰/۳۷۹۲	۷/۰۵۴۳	۰/۰۰۰	۲۱۸/۸۵	۱۵۵	۰/۵۸۵	۰/۷۶۵	خطی	ارتفاع گیاه
-	-۰/۰۰۴۲	۰/۶۶۹۷	۲/۸۶۸۴	۰/۰۰۰	۱۱۷/۷	۱۵۴	۰/۶۰۵	۰/۷۷۸	درجه ۲	و ارتفاع نیکا
-۹E-۵	۰/۰۰۴۸	۰/۴۰۲۷	۵/۰۵۸۱	۰/۰۰۰	۷۸/۶۷	۱۵۳	۰/۶۰۷	۰/۷۷۹	درجه ۳	
.....	۰/۱۷۶۴	۵/۴۰۲۷	۰/۰۰۰	۱۸۸/۸۳	۱۵۵	۰/۵۴۹	۰/۷۴۱	خطی	قطر تاج
.....	-۰/۰۰۱۳	۰/۳۹۰۲	-۲/۰۱۳۰	۰/۰۰۰	۱۰۸/۱۳	۱۵۴	۰/۵۸۴	۰/۷۶۴	درجه ۲	پوشش و ارتفاع نیکا
۱/۲E-۵	-۰/۰۰۴۲	۰/۵۹۷۷	-۶/۴۷۳۳	۰/۰۰۰	۷۲/۴۲	۱۵۳	۰/۵۸۷	۰/۷۶۶	درجه ۳	
.....	۰/۵۶۳۱	۱۱/۷۱۷۴	۰/۰۰۰	۱۵۲/۱۰	۱۵۵	۰/۴۹۵	۰/۷۰۳	خطی	قطر تاج
.....	-۰/۰۰۱۱	۰/۷۲۸۳	۶/۲۴۲۳	۰/۰۰۰	۷۶/۰۵	۱۵۴	۰/۴۹۷	۰/۷۰۵	درجه ۲	پوشش و قطر قاعده بنکا
-۶ E-۵	۰/۰۱۱۸	-۰/۱۷۱۲	۲۴/۸۰۷۸	۰/۰۰۰	۵۱/۰۸	۱۵۳	۰/۵۰۰	۰/۷۰۷	درجه ۳	
.....	۰/۸۴۵۲	۲۷/۰۵۹۶	۰/۰۰۰	۶۰/۸۲	۱۵۵	۰/۲۸۲	۰/۵۳۱	خطی	ارتفاع گیاه
.....	-۰/۰۱۶۵	۱/۹۸۲۱	۱۰/۶۷۵۹	۰/۰۰۰	۳۴/۶۳	۱۵۴	۰/۳۱۰	۰/۵۵۷	درجه ۲	و قطر قاعده نیکا
-۰/۰۰۰۱	-۰/۰۰۳۰	۱/۵۸۳۸	۱۳/۹۴۳۲	۰/۰۰۰	۲۲/۹۹	۱۵۳	۰/۳۱۱	۰/۵۵۸	درجه ۳	
.....	-۰/۱۱۸۴	۴۱/۷۵۶۷	۰/۰۹۴	۲/۸۴	۱۵۵	۰/۰۱۸	۰/۱۳۴	خطی	ارتفاع گیاه
.....	-۰/۰۰۸۷	۰/۴۷۹۶	۳۳/۱۳۹۰	۰/۰۳۳	۳/۵۰	۱۵۴	۰/۰۴۴	۰/۲۱۰	درجه ۲	و شیب دامنه نیکا
-۰/۰۰۰۴	۰/۰۲۸۰	-۰/۶۰۶۲	۴۲/۰۴۴۸	۰/۰۳۴	۲/۹۶	۱۵۳	۰/۰۵۵	۰/۲۳۴	درجه ۳	
.....	۰/۰۳۳۳	۳۵/۵۷۹۲	۰/۳۵۰	۰/۸۸	۱۵۵	۰/۰۰۶	۰/۰۷۷	خطی	قطر تاج
.....	-۰/۰۰۱۸	۰/۳۰۱۱	۲۶/۷۰۴۲	۰/۲۲۲	۱/۵۲	۱۵۴	۰/۰۱۹	۰/۱۳۸	درجه ۲	پوشش و شیب دامنه نیکا
-۹E-۵	۰/۰۱۹۵	-۱/۱۹۱۰	۵۷/۴۹۸۵	۰/۰۴۶	۲/۷۳	۱۵۳	۰/۰۵۱	۰/۲۲۶	درجه ۳	

نتایج این جدول حاکی از وجود ارتباط معنی‌دار در سطح خطای کمتر از ۰/۰۱ درصد، بین مؤلفه‌های ارتفاع گیاه با ارتفاع نبکا برای روابط خطی، درجه ۲ و درجه ۳ است، که به ترتیب ضرایب تبیین این توابع ۵۸/۵ درصد، ۶۰/۵ درصد و ۶۰/۷ درصد، بین مؤلفه‌های قطر تاج پوشش گیاه و ارتفاع نبکا با ضریب تبیین ۵۴ درصد برای رابطه خطی و ۵۸ درصد برای روابط درجه ۲ و درجه ۳، بین مؤلفه‌های قطر تاج پوشش گیاه و قطر قاعده نبکا با ضریب تبیین ۴۹ درصد برای رابطه خطی و رابطه درجه ۲ و ضریب تبیین ۵۰ درصد برای رابطه درجه ۳، بین مؤلفه‌های ارتفاع گیاه و قطر قاعده نبکا با ضریب تبیین ۲۸ درصد برای رابطه خطی، ۳۱ درصد برای رابطه درجه ۲ و رابطه درجه ۳ است. همان‌گونه که ملاحظه می‌شود، با توجه به نتایج جدول ۲ بین مؤلفه‌های ارتفاع گیاه و میانگین شیب نبکا و قطر تاج پوشش گیاه و میانگین شیب نبکا در سطح احتمال خطای کمتر از ۰/۰۱ درصد ارتباط معنی‌داری وجود ندارد. مقادیر بسیار کوچک ضریب تبیین، دلیل بر وجود نداشتن ارتباط معنی‌دار بین این مؤلفه‌هاست.

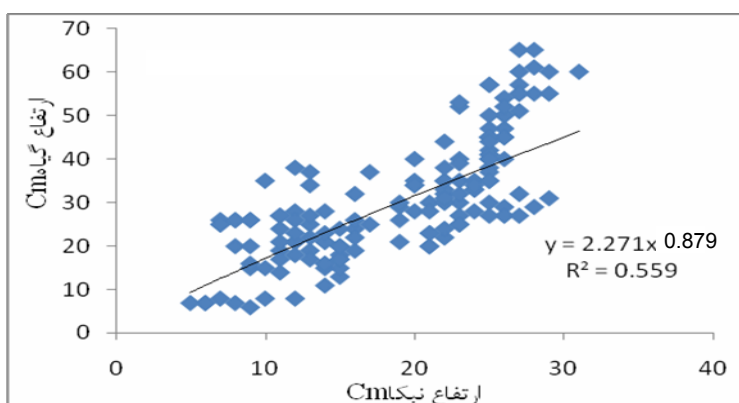
نتایج آنالیز رگرسیونی چندگانه برای بررسی میزان تأثیر مجموع متغیرهای گیاهی بر مورفومتری نبکا در جدول ۳ نشان داده شده است. مدل ۱ تحلیل ارتباط چندگانه بین قطر قاعده نبکا با مؤلفه‌های تاج پوشش و ارتفاع گیاه را توجیه می‌کند. میزان ضریب تبیین مدل برابر ۰/۵۳۱ است. مدل ۲ ارتباط دو متغیر مستقل تاج پوشش و ارتفاع گیاه را با ارتفاع نبکا طراحی کرده و ضریب تبیین مدل ۰/۷۳۷ است. مدل ۳ نبود ارتباط چندگانه را بین مؤلفه شیب نبکا با پارامترهای پوشش گیاهی بیان می‌کند.

جدول ۳. نتایج خلاصه مدل‌های آنالیز رگرسیون خطی چندگانه پارامترهای مورفومتری نبکا و خصوصیات مورفولوژی

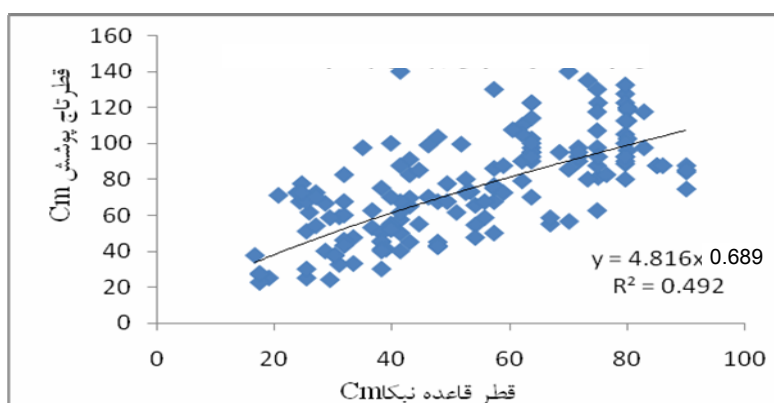
مدل	ضریب همبستگی	ضریب تبیین	ضریب تبیین تعدیل‌شده	خطای برآورد	متغیر مستقل	متغیر وابسته	ضرایب استانداردشده	مقدار t	سطح معنی‌دار t
۱	۰/۷۲۹	۰/۵۳۱	۰/۵۲۵	۱۳/۸۷	قطر قاعده	تاج پوشش	۰/۴۸۰	۶/۹۸۹	۰/۰۰۰
						ارتفاع گیاه	۰/۳۳۳	۴/۸۴۶	۰/۰۰۰
						مقدار ثابت	۱۲/۲۲۳	۳/۶۷۱	۰/۰۰۰
۲	۰/۸۵۹	۰/۷۳۷	۰/۷۳۲	۳/۴۸	ارتفاع نبکا	ارتفاع گیاه	۰/۴۴۸	۸/۳۷۹	۰/۰۰۰
						تاج پوشش	۰/۴۰۸	۷/۷۹۰	۰/۰۰۰
						مقدار ثابت	۱/۸۷۲	۲/۰۹۲	۰/۰۳۸
۳	۰/۱۸۷	۰/۰۳۵	۰/۰۲۳	۱۱/۸۴	شیب نبکا	تاج پوشش	۰/۱۶۳	۱/۶۵۵	۰/۱۰۰
						ارتفاع گیاه	-۰/۲۳۱	-۲/۳۴۶	۰/۰۲۰
						مقدار ثابت	۳۹/۱۳۸	۱۳/۶۸۳	۰/۰۰۰



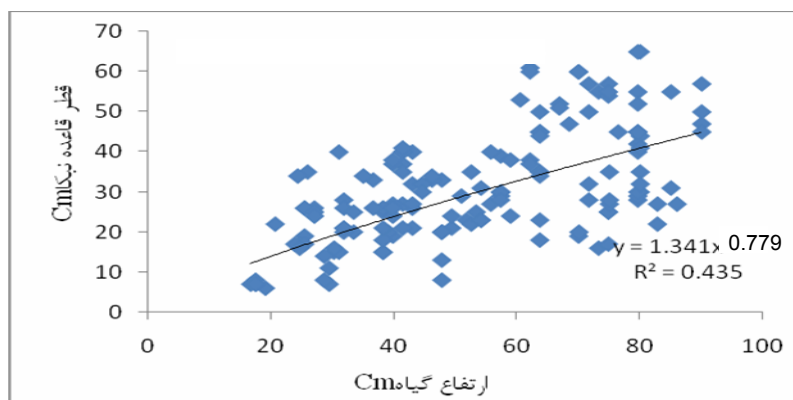
الف) ارتباط بین قطر تاج پوشش و ارتفاع نیکا



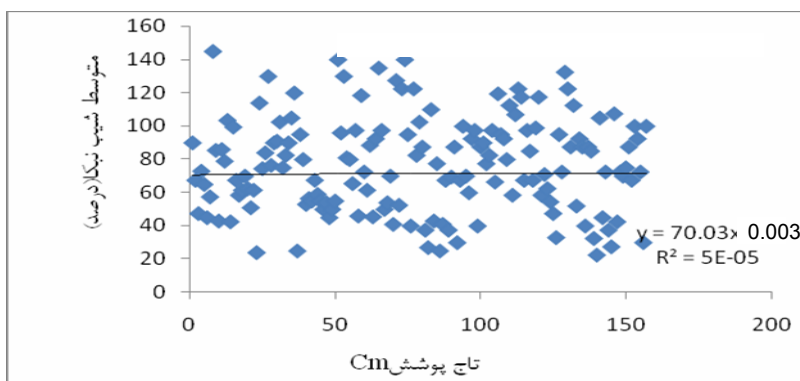
ب) ارتباط بین ارتفاع گیاه و ارتفاع نیکا



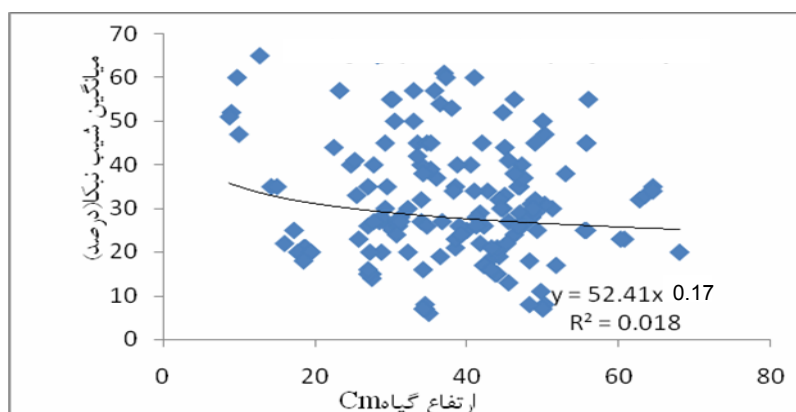
ج) ارتباط بین قطر تاج پوشش و قطر قاعده نیکا



د) ارتباط بین قطر قاعده نیکا و ارتفاع گیاه



هـ) ارتباط بین متوسط شیب نیکا و قطر تاج پوشش



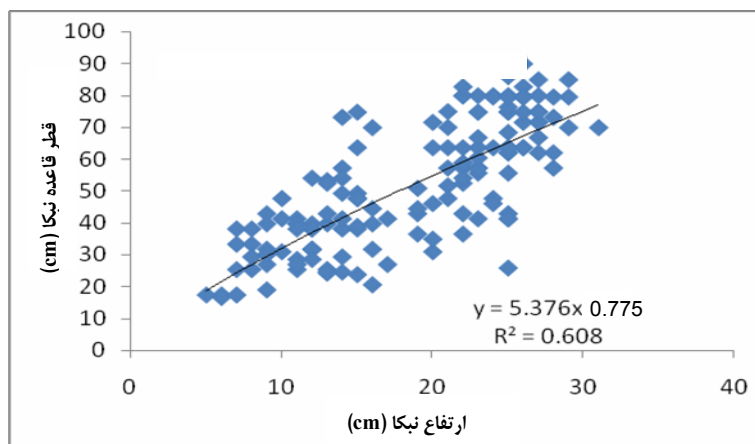
و) رابطه بین متوسط شیب نیکا و ارتفاع گیاه

شکل ۶. ارتباط بین مؤلفه‌های مورفولوژی گیاه و مورفومتری نیکاهای گونه روماربا تورسستانیکا

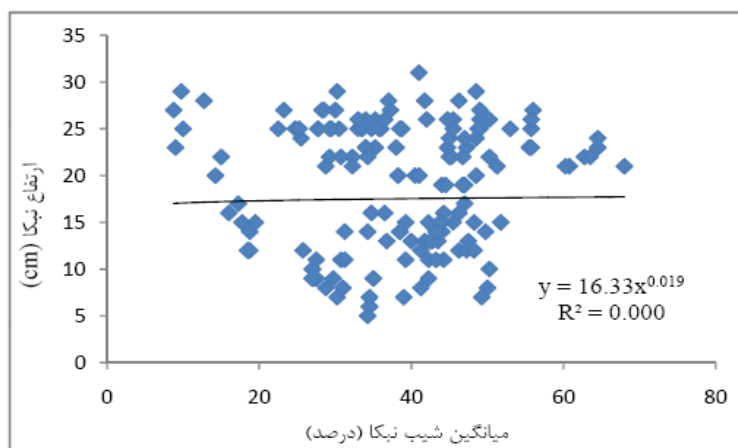
جدول ۴. نتایج آنالیز رگرسیون روابط بین پارامترهای مورفومتری نیکا برای گونه روماریا تورسستانیکا

ضرایب مدل				سطح معنی دار	مقدار f	درجه آزادی	ضریب تیین	ضریب همبستگی	نوع مدل	پارامترهای مدل
b3	b2	b1	b ^o							
.....	۰/۰۴۹	۳/۴۸۷	۰/۰۰۰	۲۲۵/۸۴۳	۱۵۵	۰/۵۹۳	۰/۷۷۰	خطی	ارتفاع نیکا و
.....	-۶۸۸۵ E-۵	۰/۰۹۹	-۴/۱۴۹	۰/۰۰۰	۱۳۱/۳۱۱	۱۵۴	۰/۶۳۰	۰/۷۹۳	درجه ۲	قطر قاعده نیکا
-۱/۵۶۳ E-۷	۰/۰۰۰	۰/۰۱۹	۳/۸۶۶	۰/۰۰۰	۹۰/۵۹۲	۱۵۳	۰/۶۴۰	۰/۸	درجه ۳	
.....	۰/۰۹۲۰	۵۰/۰۱۱۳	۰/۵۲۶	۰/۴۰	۱۵۵	۰/۰۰۳	۰/۰۵۵	خطی	شیب دامنه نیکا
.....	۰/۰۰۶۰	-۰/۳۵۴۲	۵۷/۳۹۶۰	۰/۶۴۴	۰/۴۴	۱۵۴	۰/۰۰۶	۰/۰۷۷	درجه ۲	و قطر قاعده
-۸E-۵	۰/۰۱۴۷	-۰/۶۴۶۰	۶۰/۲۰۹۵	۰/۸۲۶	۰/۳۰	۱۵۳	۰/۰۰۶	۰/۰۷۷	درجه ۳	نیکا
.....	۰/۱۱۷۴	۳۵/۸۳۹۲	۰/۴۱۲	۰/۶۸	۱۵۵	۰/۰۰۴	۰/۰۶۳	خطی	ارتفاع نیکا و
.....	-۰/۰۵۳۶	۲/۰۳۴۴	۲۱/۱۴۹۷	۰/۰۸۵	۲/۵۰	۱۵۴	۰/۰۳۱	۰/۱۷۶	درجه ۲	شیب دامنه نیکا
-۰/۰۰۵۰	۰/۲۱۲۷	-۲/۲۹۱۶	۴۲/۰۴۷۰	۰/۰۷۶	۲/۳۴	۱۵۳	۰/۰۴۴	۰/۲۱۰	درجه ۳	

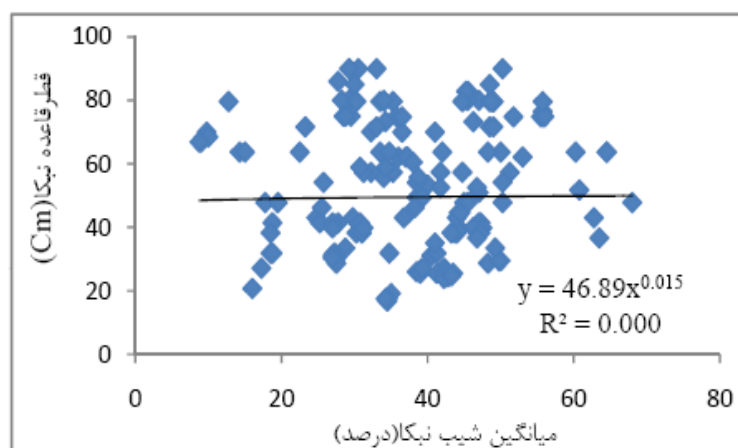
نتایج آنالیز رگرسیون ارتباط بین خصوصیات مورفومتری نیکاهای گونه روماریا تورسستانیکا در جدول ۴ بیان شده است. نتایج این جدول حاکی از وجود ارتباط معنی دار در سطح خطای کمتر از ۰/۰۱ درصد بین مؤلفه‌های ارتفاع نیکا با قطر قاعده نیکا با ضریب تبیین ۴۹ درصد برای روابط خطی و درجه ۲ و ضریب تبیین ۵۰ درصد برای رابطه درجه ۳ است. همان گونه که ملاحظه می‌شود، با توجه به نتایج جدول ۴، بین مؤلفه‌های شیب دامنه نیکا و قطر قاعده نیکا و همچنین بین مؤلفه‌های ارتفاع نیکا و شیب دامنه نیکا در سطح احتمال خطای کمتر از ۰/۰۱ درصد ارتباط معنی داری وجود ندارد. مقادیر بسیار کوچک ضریب تبیین نیز بیانگر این واقعیت‌اند.



الف) رابطه بین قطر قاعده نیکا و ارتفاع نیکا



ب) رابطه بین میانگین شیب نیکا و ارتفاع نیکا



ج) رابطه بین میانگین شیب نیکا و قطر قاعده نیکا

شکل ۷. ارتباط بین مؤلفه‌های مورفومتری نیکاهای گونه روماریا تورسستانیکا

نتیجه‌گیری

در پژوهش حاضر، بررسی خصوصیات مورفولوژی گیاهی و خصوصیات مورفومتری نیکا که به وسیله گونه روماریا تورسستانیکا ایجاد شده است، برخی خصوصیات مورفومتری نیکا را به وسیله خصوصیات مورفولوژی گونه گیاهی توجیه می‌کند.

در مجموع می‌توان ارتباط حاصل از آنالیز رگرسیون ساده بین خصوصیات مورفومتری نیکا و مورفولوژی گونه گیاهی روماریا تورسستانیکا را در سه گروه تقسیم‌بندی کرد.

گروه اول) ارتباطات با ضریب تبیین بالا و سطح معنی‌دار شده با خطای کمتر از ۰/۰۱ درصد:

الف) ارتباط بین مؤلفه‌های ارتفاع گیاه و ارتفاع نیکا.

ب) ارتباط بین مؤلفه‌های قطر تاج پوشش گیاه و ارتفاع نیکا.

ج) ارتباط بین مؤلفه‌های قطر تاج پوشش گیاه و قطر قاعده نیکا.

د) ارتباط بین مؤلفه‌های ارتفاع نیکا و قطر قاعده نیکا.

گروه دوم) ارتباط با ضریب تبیین متوسط در سطح معنی‌دار شده با خطای کمتر از ۰/۰۱ درصد، که مشتمل است بر ارتباط بین مؤلفه‌های ارتفاع گیاه و قطر قاعده نیکا.

گروه سوم) ارتباطات با ضریب تبیین ضعیف و عدم ارتباط معنی‌دار در سطح خطای کمتر از ۰/۰۱ درصد:

الف) ارتباط بین مؤلفه‌های ارتفاع گیاه و میانگین شیب نیکا.

ب) ارتباط بین مؤلفه‌های قطر تاج پوشش گیاه و میانگین شیب نیکا.

ج) ارتباط بین مؤلفه‌های ارتفاع نیکا و میانگین شیب نیکا.

و) ارتباط بین مؤلفه‌های میانگین شیب نیکا و ارتفاع نیکا.

نتایج آنالیز رگرسیون، حاکی از وجود ارتباط معنی‌دار بین مؤلفه‌های ارتفاع گیاه و ارتفاع نیکا در سطح احتمال خطای کمتر از ۱ درصد با ضریب تبیین ۵۸ درصد برای رابطه خطی و ۶۰ درصد برای توابع درجه ۲ و درجه ۳ است. همچنین بین مؤلفه‌های قطر تاج پوشش گیاه با ارتفاع نیکا، ارتباط معنی‌داری در سطح احتمال خطای کمتر از ۱ درصد با ضریب تبیین ۵۴ درصد برای رابطه خطی و ۵۸ درصد برای توابع درجه ۲ و درجه ۳ وجود دارد.

نتایج آنالیز رگرسیون چندگانه بین ارتفاع نیکا و مؤلفه‌های پوشش گیاهی، حاکی از ارتباط معنی‌دار با ضریب تبیین ۰/۷۴ درصد است. بنابراین، در این مدل با قرار گرفتن دو پارامتر پوشش گیاهی، ضریب تبیین مدل افزایش یافته است و این موضوع می‌تواند مبین توجیه ۷۴ درصدی تغییرات ارتفاع نیکا با دو مؤلفه عمودی و افقی پوشش گیاهی باشد. پارامترهای تاج پوشش و ارتفاع گیاه نیز ۵۳ درصد تغییرات قطر قاعده نیکا را توجیه می‌کنند. بنابراین، ارتفاع نیکا عمدتاً از پارامترهای پوشش گیاهی تأثیر پذیرفته است.

نتایج آنالیز رگرسیون بررسی ارتباطات بین خصوصیات مورفومتری نیکاهای گونه روماریا تورسستانیکا حاکی از ارتباط معنی‌دار بین مؤلفه‌های ارتفاع نیکا و قطر قاعده نیکا در سطح احتمال خطای کمتر از ۱ درصد با ضریب تبیین ۴۹ درصد برای رابطه خطی و درجه ۲، و ۵۰ درصد برای رابطه درجه ۳ است. در تحلیل ارتباطات موجود بین اجزای تراکم پوشش تاجی با میزان ترسیب، وجود پیچیدگی را در روابط حاکم به کمک تنوع تراکم پوشش تاجی و نحوه عملکرد آنها در به دام انداختن رسوبات بادی و شکل‌گیری اشکال ناهمواری نیکا می‌توان توجیه کرد، و پوشش تاجی گونه‌ها را در گروه‌های سه‌گانه زیر قرار داد (Danin, 1996):

الف) تاج پوشش‌های سست و ول؛

ب) تاج پوشش‌هایی که رسوبات را به دام می‌اندازند؛ و

ج) تاج پوشش‌هایی که تجمع رسوبات را به حداقل می‌رسانند. براساس این تقسیم‌بندی، گونه روماریا تورسستانیکا در گروه دوم - یعنی گروه تاج پوشش‌هایی که رسوبات را به دام می‌اندازند - قرار می‌گیرد و اگر مبنای تقسیم‌بندی گونه‌های گیاهی براساس سازوکار تطابقی آنها در برابر فرسایش بادی در گروه‌های فرار، اجتناب و تحمل دسته‌بندی گردد، گونه روماریا تورسستانیکا در گروه گونه‌های متحمل فرایند بادرفتی قلمداد می‌شود. این گروه، شامل گونه‌هایی

است که در طی تکامل سازوکارهای تطابقی، راهکار تحمل با شرایط بادرستی را اتخاذ کرده‌اند و ناهمواری نبکا را به وجود آورده‌اند. وجود روابط بین پارامترهای پوشش گیاهی با شکل‌شناسی ناهمواری نبکا، از وجود سازوکار تحمل در برابر تنش باد حکایت دارد. عدم مشاهده ارتباطات بین فرایند باد با گونه‌های گیاهی، نشانه اتخاذ سایر راهکارهای تطابقی گونه‌هاست، به طوری که می‌توان چنین ادعان داشت که شکل نبکاها تابعی از عوامل مورفولوژی گیاهی مشتمل بر ارتفاع گیاه و قطر تاج پوشش است. از آنجا که توسعه و تکامل نبکا را این عوامل رقم می‌زنند، هرگونه گیاهی قابلیت تولید یک ارتفاع، تراکم و تاج پوشش معین را در هر شرایط خاص محیطی دارد، که آخرین حد این عوامل مورفولوژی تعیین‌کننده همان آخرین حد توسعه و تکامل نبکاست. بنابراین، با استفاده از این استدلال می‌توان مراحل مختلف رشد، بلوغ و افول نبکا را براساس صفات مورفولوژی گیاه تشکیل‌دهنده آن مشخص ساخت.

منابع

- The Statistic of Metrology Office of Sirjan, 1381.
- Tricart, J., 1379, **Relieve Forms in Arid Regions**, translated by: Sadighi, M. and Pour Kermani, M., Mashhad, Astane Ghodse Razavi publication.
- National gazetteer of I.R. of Iran, **Kerman Province, Township Sirjan**, 1382, Vol. 9, Geographical organization of military forces publication, Tehran.
- Mozafarian, V., 1382, **The Dictionary of Iranian Plants' Names**, Farhange Moaser publication, Tehran.
- Anthonsen, KL., Clemmensen, LB., Jensen. JH., 1996, **Evolution of a Dune from Crescentic to Parabolic form in Response to Short-term Climati Nges: Råbjerg Mile**, Skagen Odde, Denmark, *Geomorphology*, 17, 63–77.
- Arens, SM., Slings, Q., de Vries, CN., 2004, **Mobility of a Remobilised Parabolic Dune in Kennemerland, The Netherlands**, *Geomorphology*, 59, 175–188.
- Barbier, N., Couteron, P., Lejoly, J., Deblauwe, V., Lejeune, O., 2006, **Self-organized Vegetation Patterning as a Fingerprint of Climate and Human Impact on Semi-arid Ecosystems**, *Journal of Ecology*, 94, 537–547.
- Danin, A., 1996, **Plants of Desert Dunes**, Springer 177, 136.
- Dougill, A. J., Thomas, A.D., 2002, **Nebkha Dunes in the Molopo Basin, South Africa and Botswana: Formation Controls and Their Validity as Indicators of Soil Degradation**, *Journal of Arid Environments* 50, 413–428.
- Forman, SL., Oglesby, R., Webb, RS., 2001, **Temporal and Spatial Patterns of Holocene Dune Activity on the Great Plains of North America: Megadroughts and Climate Links**, *Global Planetary Change*, 29(1–2), 1–29.
- Forman, SL., Pierson, J., 2003, **Formation of Linear and Parabolic Dunes on the Eastern Snake River Plain, Idaho in the Nineteenth Century**, *Geomorphology* 56, 189–200.
- Hesse, PP., Humphreys, GS., Selkirk, P.M. et al., 2003, **Late Quaternary Aeolian Dunes on the Presently Humid Blue Mountains**, Eastern Australia, *Quaternary International*, 108, 13–32.

- Hesp, p.p., Mclachlan , A., 2000, **Morphology, Dynamics, Ecology and Fauna of Arc Totheca Populifolia and Gazania Rigens Nabkha Dunes**, Journal of Arid Environments 44, 155-172.
- Hugenholtz, CH., Wolfe, SA., 2005a., **Biogeomorphic Model of Dunefield Activation and Stabilization on the Northern Great Plains**, Geomorphology, 70, 53–70.
- Lancaster N., Baas, ACW., 1998, **Influence of Vegetation Cover on Sand Transport by Wind: Field Studies at Owens Lake, California**, Earth Surface Processes and Landforms, 23, 69–82.
- Langford, R.P., 2000, **Nabkha (Coppice Dune) Fields of South-central New Mexico**, U S A. Journal of Arid Environments, 46, 25-41.
- Levin, N., Ben-Dor, E., 2004, **Monitoring Sand Stabilization Along the Coastal Dunes of Ashdod-Nizanim, Israel, 1945–1999**, Journal of Arid Environments, 58, 335–355.
- Maun, M.A., Perumal J., 1999, **Zonation of Vegetation on Lacustrine Coastal Dunes: Effects of Burial by Sand**, Ecology Letters, 2, 14–18.
- Marín, L., Forman, S.L., Valdez, A., Bunch, F., 2005, **Twentieth Century Dune Migration at the Great Sand Dunes National Park and Preserve, Colorado, Relation to Drought Variability**, Geomorphology, 70, 163–183.
- Nickling, W.G., Wolfe, S.A., 1994, **The morphology and Ongin of Nebkhas, Region of Mopti , Mali , West Africa**, Journal of Arid Environments, 28, 13-30.
- Tengberg, A., Chen, D., 1998, **A Comparative Analysis of Nebkha in Central Tunisia and Northern Burkina Faso**, Geomorphology, 22, 181-192.
- Thomas, DSG., Knight, M., Wiggs, GFS., 2005, **Remobilization of Southern African Desert Dune systems by Twenty-first Century Globalwarming**, Nature 435, 1218–1221.
- Tsoar, H., Blumberg, D.G., 2002, **Formation of Parabolic Dunes From Barchan and Transverse Dunes Along Israel’s Mediterranean Coast**, EarthSurface Processes and Landforms, 27, 1147–1161.
- Van der Stoel, CD., Van der Putten, WH., Duyts, H., 2002, **Development of a Negative Plant–soil Feedback in the Expansion Zone of the Clonalgrass Ammophila Arenaria Following Root Formation and Nematode Colonization**, The Journal of Ecology, 90(6), 978–988.
- Wang, X., Dong, Z., Zhang., J., Chen, G., 2003, **Geomorphology of Sand Dunes in The Northeast Taklimakan Desert**, Geomorphology 42, 183-195.
- Zhu, Z., Liu, S., Xiao, L., 1981, **The Characteristics of The Environment Vulnerable to Desertification and the Ways of Its Control in Steppe Zone**, Journal of Desert Research 1.2-The northeast Taklimakan Desert, Geomorphology 42, 183-195.