

SID

## بررسی فرم، تزئین و محتوا در هنر فلز کاری دوران سلجوقی و صفوی

### چکیده

آثار هنری ایران، از جمله هنر فلز کاری، در طول سده‌های مختلف تاریخی، انعکاس دهنده اندیشه‌ها و دیدگاه‌های آیینی و مذهبی بوده‌اند. در این میان آثار فلزی دو سلسله سلجوقی و صفوی، از اعصار طلایی هنر ایران، که در این سرزمین حکومت‌های مستقل و یکپارچه‌ای ایجاد نمودند، به جهت نوع گرایش‌های مختلف مذهبی سنی و شیعه، حائز اهمیت بسیاری هستند. آثار بدست آمده از دو دوره مذکور، که در موزه و مجموعه‌های داخلی و خارجی از جمله موزه ملی ایران، چهل ستون اصفهان، آستان قدس رضوی، موزه هنر کلیولند، ارمیتاژ، متروپولیتن و دارالظاهر الاسلامیه کویت، نگهداری می‌شوند؛ به خوبی انعکاس دهنده دیدگاه‌های مذهبی حامیان خود و بازتاب نگرش اجتماعی جامعه آن روز می‌باشند، به طوری که، در این پژوهش با انجام بررسی تطبیقی بر روی بخشی از آثار جمع آوری شده، می‌توان این تاثیرات را بر روی فرم، تزئینات و نوع کاربری آن‌ها مشاهده کرد. نتیجه حاصل از این بررسی، علاوه بر شاخصه‌های فرهنگی و هنری مشترک در هر دو دوره، تفاوت‌های بسیاری از جمله به کارگیری نوع تزئینات هندسی، گیاهی و جانوری؛ تکنیک‌های مورد استفاده؛ کاربرد مواد و مصالح؛ محتوای آثار و استفاده از خط نگاره‌ها به زبان و خط عربی در دوره سلجوقی و زبان و خط فارسی در دوره صفوی و همچنین نوع کاربری آثار را نیز نشان می‌دهد.

### اهداف:

شناخت نوع تاثیر گذاری عناصر مذهبی بر آثار فلزی دوران سلجوقی و صفوی  
شناخت شاخصه‌های تزئینی و محتوایی آثار فلزی دوران مورد بحث

### سئوالات:

آیا تزئینات و مضامین خط نگاره‌ای آثار فلزی دوران سلجوقی و صفوی، تاثیر پذیرفته از مذهب زمان خود هستند؟

شاخصه‌های تزئینی، فرمی و محتوایی هنر فلز کاری سلجوقی و صفوی کدام است؟

**کلید واژه:** دوره سلجوقی، دوره صفوی، هنر فلز کاری، تکنیک، تزئین، فرم و محتوا

□ دکتر علیرضا نوروزی طلب

□□ محمد افروغ

□ تاریخ دریافت مقاله: ۸۹/۴/۲۳

□ تاریخ پذیرش مقاله: ۸۹/۸/۴



□ استادیار گروه آموزشی نقاشی و مجسمه سازی دانشکده هنرهای تجسمی، پردیس هنرهای زیبا، دانشگاه تهران.

Noroozi\_110@yahoo.com

□□ کارشناس ارشد پژوهش هنر، از دانشگاه هنر

Nashmine-1982@yahoo.com



### مقدمه

دوران سلجوقی و صفوی در زمینه تحولات تاریخی، فرهنگی، هنری و علمی ایران، از اعصار زرین و درخشان تمدن اسلامی به شمار می‌روند. در این دو دوره تاریخی هنرهای گوناگون، چنان پیشرفت نمودند که در کمتر دوره ای از تاریخ ایران بدان پایه رسیدند.

دوران سلجوقی نه تنها عصر طلایی پیشرفت فنون و صنایع محسوب می‌شود، بلکه در زمینه‌های هنری و فرهنگی توسعه فراوانی را کسب نموده است.<sup>۱</sup> هنر این روزگار نمایانگر ارتباط نزدیک علوم عقلی و هنر است.<sup>۲</sup> درباره سلجوقیان این نکته حائز اهمیت است، که آنان دارای مذهب تسنن و به شدت سرسپرده‌ی دستگاه خلافت وقت بودند. سلجوقیان قرآن و سنت را مبنای زندگی قرار داده و در پی آن، زبان و خط عربی را در دستگاه سلطانی و جامعه‌ی آن روز ایران و نیز هنر این دوره رواج دادند. در هنر فلزکاری سلجوقیان، آیات قرآنی، احادیث نبوی و بیشتر از همه اذکار، ادعیه، توصیه و پند و اندرز دیده می‌شود.

دوره‌ی صفوی نیز یکی از دوره‌های درخشان تمدن ایرانی - اسلامی است. با روی کار آمدن خاندان صفوی باب تازه ای در مکتب هنری ایران گشوده می‌شود، به گونه‌ای که هنر ایران مقارن با این سلسله به اوج خود می‌رسد. مؤسس این سلسله، شاه اسماعیل، تشیع را مذهب رسمی کشور اعلام کرد. صفویان ایرانی تبار، حکومت ملی جدیدی را بنیان نهادند<sup>۳</sup> و بار دیگر هویت ایرانی را بعد از قریب به نه سده (از سقوط امپراطوری ساسانی تا اواخر تیموریان و تر کمانان) احیاء کردند.<sup>۴</sup> نمود مذهب در هنر و آمیختگی این دو با یکدیگر، در این دوره چنان است، که آثار هنری یا خود بیان مستقیم مفاهیم مذهبی اند و یا به شکلی نمادین اشاراتی به این مفاهیم دارند.

در این دوره، محتوای تزئینات، از دو اندیشه‌ی مهم «هویت ملی» و «مذهب تشیع» سرچشمه می‌گرفت. همچنین تأثیر این مؤلفه‌ها، در حوزه‌های گوناگونی همچون علوم، ادبیات، فلسفه و هنر قابل توجه است. فلزکاران هنرمند، مضامین و مفاهیم ایرانی و مذهبی را در آثار فلزی و با استفاده از خطوط نسخ و به ویژه «نستعلیق» که خطی ایرانی بود، به کار گرفتند. این مفاهیم شامل آیات و مضامین قرآنی (احادیث قدسی و نبوی) و نیز ستایش و عرض ارادت به خاندان عصمت و طهارت و به ویژه شخص حضرت امیر(ع) است.

ساخته‌های این دوره کاملاً با ویژگی‌ها و شاخصه‌های ایرانی انطباق دارد. نوآوری هنری دوره‌ی صفوی، در هنرهایی همچون فلزکاری، نگارگری، نساجی، قالی بافی، بناها و طراحی شهری، به صورت سبکی باشکوه ظهور کرد.<sup>۵</sup> در این دوره، آثار فلزی رقم دار و بناهای معماری مشخص و شناسنامه‌دار پیش از ادوار پیشین است، که این‌ها افزایش خبرگی هنر این روزگار را نشان می‌دهد.<sup>۶</sup> هنر فلزکاری سلجوقی و صفوی، به لحاظ جامعه‌شناختی، فرهنگی و هنری و شاخصه‌های مشترک و متفاوتی همچون: تلفیق جامعه از عناصر نژادی ترک (قزلباش) و تاجیک (ایرانی)، دین مشترک و مذهب متفاوت، گذشته‌ی تاریخی، فرهنگی و هنری، تکنیک‌های و فلزی و تزئینات متفاوت و گاه مشترک نسبت به یکدیگر متمایز بوده است.

- ۱ - باقر آیت الله زاده شیرازی، بررسی هنر فلزکاری در دوران سلجوقی، فصلنامه هنر، تهران، ش ۳، ۱۳۶۲، ص ۱۶۷.
- ۲ - احمدرضا رفیعی و علی اصغر شیرازی، هنر دوره سلجوقی: پیوند هنر و علوم، فصلنامه نگره، تهران، ۱۳۸۶، ش ۵، ص ۱۰۷.
- ۳ - عناصری نظیر سلسله پادشاهی، فره ایزدی و القابی همچون لقب قدیمی ایرانی «سپهسالار» با همان مفهوم امیر الامرایب از نو زنده شد. (راجر سوری، ایران عصر صفوی، ترجمه کامبیز عزیزی، تهران، نشر مرکز، ۱۳۸۳، ص ۸۶).
- ۴ - رک به باربارا برند، هنر اسلامی، ترجمه مهناز شایسته فر، تهران، موسسه مطالعات هنر اسلامی، ۱۳۸۳، ص ۱۴۸.
- ۵ - جیان روبرتو اسکارچیا، تاریخ هنر ایران: هنر صفوی، زند و قاجار، ترجمه یعقوب آژند، تهران، انتشارات مولی، ۱۳۸۴، ص ۳.
- ۶ - مارگاریتا کانلی وهامیلی لونی، هنر سلجوقی و خوارزمی، ترجمه یعقوب آژند، تهران، انتشارات مولی، ۱۳۸۶، ص ۱۵۴.

### تکنیک، فرم و نقش فلز کاری سلاجقه و صفویه

ریزه کاری و پرکاری از ویژگی‌های بارز هنرهای آذینی ایرانی است. نمونه‌ی بارز این مدعا را می‌توان در هنر فلز کاری ایران و هنرهای نظیر بافندگی مشاهده بود.<sup>۷</sup> از خصوصیات هنر تزئینی اسلامی آن است، که یک طرح تزئینی بر روی هر سطحی اعم از فلز و... قابل اجرا است و در نهایت نوعی زمینه‌ی زیبای تزئینی را فراهم می‌آورد که تمامی سطح را می‌پوشاند.<sup>۸</sup> تزئین، در هنر اسلامی ایرانی از جایگاه مهمی برخوردار بوده و یکی از پایه‌ها و مبانی آن به شمار می‌رود که در دوره‌های مختلف تاریخ و بنا بر نوع رسانه و هنر به کار رفته در آن، دچار تغییرات و تحولات فراوانی شد تا این که در دوران اسلامی به اوج کمال و غنای خود دست یافت.<sup>۹</sup>

با روی کار آمدن سلجوقیان در ۴۲۹/۱۰۳۷ در شرق ایران، دوره‌ی درخشان فلز کاری اسلامی آغاز گردید. به طوری که خراسان به ساختن مصنوعات و تحفه‌های فلزی با حواشی و خطوط، معروف بود.<sup>۱۰</sup> علاوه بر ظروف مفرغی و برنجی، آثار طلائی و نقره‌ای فراوانی از دوره سلجوقیان به دست آمده، که نشان می‌دهد جواهرسازی هم در این زمان رونق داشته است.<sup>۱۱</sup> نقوش پرندگان و جانوران را که سفالگران شیفته‌ی آن‌ها بودند، بر پارچه‌های ابریشمی، زربفت و تکه‌های فلز کاری نیز می‌توان مشاهده کرد.<sup>۱۲</sup>

تعداد فراوانی از اشیاء و آثار دوران سلجوقی، بر اساس قالب‌ها و الگوهای سنتی باستانی ساخته شده‌اند، این اشیاء عبارت بودند از: بخوردان‌های خاتم کاری و مشبک کاری شده (که اغلب به شکل حیواناتی همچون پرنده و شیر ساخته شده بودند)، دسته‌هاون، آئینه، شمع‌دان، تنگ‌هایی که یادآور نمونه‌های گلابی شکل عهد ساسانی بود و گلدان‌هایی که با سنت دیرینه‌ی ریتون‌های هیولایی شکل مناطق کوهستانی ارتباط داشت. مشخصه‌های تزئینی این آثار شامل کتیبه‌هایی به خط کوفی و یا نسخ، پیکره حیوانات با زمینه اسلیمی‌های گیاهی و قاب‌بندی‌هایی بود که در آن‌ها پیکره‌های انسانی، چنگ نوازان و گریفین‌ها حکاکی شده بودند.<sup>۱۳</sup> به طور کلی موضوع‌های تزئینی ایران در دوران اسلامی را می‌توان به پنج گروه تقسیم کرد که شامل نقوش: گیاهی یا نباتی، هندسی، انسانی، حیوانی و تزئین با کتابت و خط‌نگاره‌ها هستند، که در آثار فلزی نیز بسیار مورد استفاده قرار گرفته‌اند.

در برخی زمینه‌ها، دقت و ظرافت فلز کاران با اعتقاد و پیروی آن‌ها از دین اسلام و شیفتگی تازه‌شان به ادبیات و هنر ایرانی متناسب بود. از این دوره برخی ظروف برنزی به دست آمده، که دارای تزئینات نقره‌ای و طلائی است و بیننده را متوجه غنای تزئینات و نقش‌های دقیق آن می‌نماید. این تزئینات به صورت پیوند (آلیاز) یا قالب ریزی شده در سطح ظرف مشاهده می‌شوند.<sup>۱۴</sup> فلز کاران دوره‌ی سلجوقی صنعت ترصیع (مرصع کاری) اشیاء برنزی را با سایر فلزات، از قبیل مس و نقره، تکمیل کردند. مرصع کاری در شرق ایران ارزش هنری پیدا کرد و اسلوب ابتکاری هرات، نیشابور، سیستان و مرو که مرکز فلز کاری ایران بودند، به تدریج در تمام خاورمیانه راه یافت و مورد تقلید واقع شد.<sup>۱۵</sup> با این که حکاکی هنوز رواج داشت، ترصیع و خاتم کاری یکی از عوامل عمده‌ی تزئینی قرار گرفت. بعضی از ظروف برنزی به رسم ایران، با مس ترصیع یا خاتم کاری می‌شد و بعضی دیگر با مس و نقره و یا تنها با نقره ترصیع می‌شدند. اکثر ظروف نقره‌ی سلجوقی که بین سده یازدهم تا سیزدهم/پنجم تا هفتم ساخته شده، در موزه‌ها و مجموعه‌های روسیه نگهداری می‌شوند و اغلب آن‌ها در آسیای میانه یا قفقاز یافت شده‌اند.<sup>۱۶</sup>

در سده‌های بعد با ظهور صفویان، فصل جدیدی در هنر فلز کاری ایران آغاز گردید، زیرا نگاه و نگرش جدید، سبب تحولات قابل توجهی در ساخت و ساز، فرم و نوع کارکرد آثار فلزی شد، به طوری که مهارت سنتی حکاکان و ترصیع‌گران در آثار این دوره جلوه گر است. در این آثار، استحکام و زمختی، جای خود را به زیبایی و ظرافت داد و زبان و خط فارسی جز در متون قرآنی، جای خط عربی را گرفت. علاوه بر این، آزادی فزاینده‌ای، در تصویر کردن انسان، حیوان، گل و درختان پدیدار شد و اسلیمی‌ها سبک‌تر و گستره‌ای فراخ‌تر یافتند.<sup>۱۷</sup> مثلاً شمعدان‌های حجیم و بزرگ سلجوقی، که بر روی بدنه‌ای طبل مانند قرار گرفته بود، جای خود را به شمعدان‌هایی خوش قواره و زیبا داد.<sup>۱۸</sup> علاوه بر این، هنر قلم‌زنی فلزات با هنر خوشنویسی آمیخته شد و آمیزه‌ای از هنرهای تزئینی و کاربردی، آثار جاودانی را در زمینه‌ی فلز کاری هر دو دوره بر جای گذاشت.<sup>۱۹</sup> در واقع، هنرمندان و فلز کاران این دوره، با الهام از دو اصل تشیع و ملی‌گرایی که در آن زمان

۷- گذشته از نازک کاری، هنرمند ایرانی همواره کوشیده است اثرش پرکار باشد و جای خالی و بی‌نقشی در آن بافت نشود و این ویژگی براساس یک آیین مذهبی باستانی و چندین هزار ساله در هنر آسیای غربی است، که حکاکان مهرها، استوانه‌ها و سنگ‌نگاره‌ها چنین می‌پنداشتند که اگر بر روی مهر یا هر اثر دیگری جایی بدون نقش باقی بگذارند، روح بد یا اهریمن در آن جای خواهد گرفت و اثر نیک آن را باطل کرده، از میان خواهد برد. (یحیی ذکا، محمدحسن سمسار، آثار هنری ایران، تهران، انتشارات زرایران، ۱۳۸۳، ص ۱۱).

۸- علیقتی وزیر، تاریخ عمومی هنرهای مصور، تهران، انتشارات هیرمند، ۱۳۷۳، ص ۵۶.

۹- توفیق عنایت، عناصر هویت و فرهنگ ایرانی در آثار هنر اسلامی، کتاب ماه هنر، ش ۱۲۰، ۱۳۸۷، ص ۳۵.

۱۰- باقر آیت الله زاده شیرازی، بررسی هنر فلز کاری در دوران سلجوقی، پیشین، ص ۱۶۷.

۱۱- فلز کاری در دوره سلجوقی از شکوفایی و توسعه‌ی ویژه برخوردار شد، این فن همیشه در سطح بسیار والایی از کیفیت ساخت قرار داشت و اهداف هنری منحصر به فردی را برقرار کرد. (جیان روبرتو اسکالچیا، تاریخ هنر ایران: هنر صفوی، زند و قاجار، پیشین، ص ۳۸).

۱۲- کریستین پیراس، تاریخ هنر اسلامی، ترجمه مسعود رجب نیا، تهران، انتشارات نگاه ترجمه و نشر کتاب، ۱۳۴۷، ص ۶۵.

۱۳- مارگاریتا کانلی و هاملی لونی، هنر سلجوقی و خوارزمی، پیشین، ص ۳۸.

۱۴- در موزه‌ها و مجموعه‌های هنری و به خصوص مجموعه‌ی رالف هراری (Ralph Harari) آثار بسیاری از این گونه، شامل شمار بسیاری از جام‌ها، اسباب بازی‌های کوچک، بخوردان‌ها، ابرق‌ها، قاشق‌ها و ابزارهای فلزی ساز و برگ اسب وجود دارد. این آثار، تزئینات دقیقی از نقش‌های حیوانات و پرندگان دارند که در هنرهای ایران با آن آشنا هستیم، افزون بر این، نوشته‌هایی به خط کوفی زیبا و برخی نقش‌های آدمی نیز در این آثار به چشم می‌خورد. (زکی محمدحسن، تاریخ صنایع ایران بعد از اسلام، ترجمه محمد علی خلیلی، تهران، انتشارات آقبال، ۱۳۷۷، ص ۲۱۵).

۱۵- موریس اسون دیماندا، راهنمای صنایع اسلامی، ترجمه عبدالله فریاری، تهران، انتشارات علمی و فرهنگی، ۱۳۸۳، صص ۱۴۱-۱۴۰.

۱۶- موریس اسون دیماندا، راهنمای صنایع اسلامی، پیشین، ص ۱۳۷.

۱۷- آرتور پوپ و فلیپ اکرم، سیری در هنر ایران (از دوره پیش از تاریخ تا امروز)، ویرایش سروس پرهام، تهران، انتشارات علمی و فرهنگی، ج ۶، ۱۳۸۷، ص ۲۹۰۶.

۱۸- محمد تقی احسانی، هفت هزار سال فلز کاری در ایران، تهران، انتشارات علمی و فرهنگی، ۱۳۶۸، ص ۱۱۴.

۱۹- اوایلسون، طرح‌های اسلامی، ترجمه محمدرضا ریاضی، تهران، انتشارات سمت، ۱۳۷۷، ص ۷۶.

در کلیه‌ی شئون اجتماع راه یافته و در حال گسترش و توسعه بود، کار می‌کردند و این اصول را در کارهای خود مرعی و منظور داشتند.<sup>۲۰</sup> یکی از برتری‌های آثار فلزی دوره صفوی، ظرافت شکل و خطوطی است که به زبان فارسی اعم از شعر، متون تاریخی و اسامی مبارک که دوازده امام بر سطح آن‌ها نقش بسته است. همچنین مس زردرنگی که در آثار فلزی این دوره به کار رفته، درخشان‌تر از مس‌های آثار فلزی ادوار گذشته بوده، به گونه‌ای که به رنگ طلایی نزدیک‌تر می‌باشد. در واقع، آثار فلزی در دوران صفوی از نظر زیبایی و شکل متمایز است.<sup>۲۱</sup>

بر ظروف دوره‌ی صفوی، بیشتر، نقوش گل و بوته، طرح‌های اسلیمی و گاه تصویر انسان و همچنین خط نگاره مشاهده می‌شود.<sup>۲۲</sup> از نوآوری‌های صفویان، به کارگیری آهن و فولاد در ساختن اشیاء بود.<sup>۲۳</sup> به علاوه به کارگیری تزیینات و استفاده از حاشیه‌های تزیینی در این عصر کاهش یافت و سطح آثار از نقش‌های متصل و پیوسته به هم، مانند زردوزی یا گلدوزی پوشیده شد. در این ظروف، قوس‌ها یا نقاطی دیده می‌شوند که دارای تزیینات کم حجم، یا دربرگیرنده نوشته‌ای هستند که نام صنعتگر بر آن است

در حقیقت، حکاکی شعر، ترسیم نگارگری و مرصع کاری بر روی آثار هنری دوره‌ی صفوی، امری واحد به شمار می‌رفت و شاعر، نقاش، قلمزن و فلزکار، هر کدام نکاتی از الهامات خود، در خلق آثار هنری به یکدیگر القامی کردند.<sup>۲۴</sup> در مجموع بین هنرهای آن دوره ارتباط تنگاتنگی وجود داشت. نفیس‌ترین و زیباترین آثار فلزی دوره‌ی صفوی برگرفته از موضوع‌های نگارگری سده شانزدهم/دهم است.<sup>۲۵</sup> همچنین هنرمندان عصر صفوی، هنر مشبک‌سازی فولاد را در این دوره به اوج کمال خود و به مرز شاهکارهای جهانی رسانیدند.<sup>۲۶</sup>



تصویر ۱- شمعدان برنجی سلجوقی، قلم‌زنی، نقره کوبی و مس کوبی، تزیینات هندسی، گیاهی و جانوری، موزه دارالظاهر الاسلامیه

### مقایسه کاربردی فرم و تزیین در فلزکاری سلاجقه و صفوی

همان‌گونه که در بخش‌های گذشته بیان شد، فرم، محتوا و تزیین در هنر فلزکاری دوران سلجوقی و صفوی به لحاظ نگرش‌های متفاوت مذهبی، در تقابل هستند. در این بخش با انتخاب چهارده نمونه از مجموعه آثار فلزکاری سلجوقی و صفوی، موجود در موزه ملی ایران، چهل ستون اصفهان، آستان قدس رضوی، موزه هنر کلیولند، ارمیتاژ، متروپولیتن و دارالظاهر الاسلامیه کویت، فرم و تزیینات آن‌ها بررسی و مقایسه می‌شود. پایه اصلی مقایسه در این بخش شکل، فرم و نوع کاربری آثار است، اما به لحاظ نوع کاربری متفاوت محصولات دو دوره، در مواردی اساس بررسی بر نوع تزیینات و نقوش آن‌ها است. آثار انتخاب شده شامل شمعدان، قندیل، آیینه، اسطرلاب، دلو یا آوند، کَشکول، علم و کلاه‌خود، آویز طلا و کاسه است.

آثار دوره سلجوقی، عمدتاً دارای تزیینات انسانی،<sup>۲۷</sup> جانوری و کتیبه‌ای<sup>۲۸</sup> بوده و بیشترین تکنیک‌ها نیز ترصیع کاری (با نقره و مس)، قلم‌زنی، نقره کوبی و حکاکی بوده و متن کتیبه‌ها در این دوره، بیشتر دعا برای صاحب اثر و توصیه‌های اخلاقی است. برخلاف سلجوقیان، عمده آثار دوره‌ی صفوی، با فلزاتی همچون برنز (مفرغ)، برنج (مس و روی) و نقره تولید شده است. همچنین عمده تولیدات صفوی در فلزکاری، ابزار، آلات و سلاح‌های جنگی بوده است.

اولین نمونه‌ها، شمعدان‌هایی از جنس برنج و برنز است که به صورت مشترک در هر دو دوره مورد استفاده بوده است.

از دوره سلجوقی، شمعدان برنجی با تکنیک قلم‌زنی، نقره کوبی و مس کوبی در موزه‌ی دارالظاهر الاسلامیه کویت نگهداری می‌شود، که با استفاده از قیر و به سال ۵۹۷/۱۲۰۰ ساخته شده و دارای تزیینات هندسی،<sup>۲۹</sup> گیاهی، جانوری و خوشنویسی است. کیفیت هنری این شمعدان برنجی، نشانگر مهارت هنرمندان توانای فلزکار و قلم‌زن هرات است. (تصویر ۱) پیکره‌ی این شمعدان مخروطی شکل بوده و با هفت نوار موازی که به طور متناوب پهن و نازک می‌شوند، مرصع کاری شده است. در نوارهای عریض‌تر، نقوش جانوری (شیر) و هندسی (شش ضلعی) به صورت برجسته به زیبایی قلم‌زنی شده‌اند.<sup>۳۰</sup>

۲۰- مثلاً در نقره کوبی و حکاکی ظروف، پایه‌های شمعدان‌ها و یا بخوردان‌ها، نوشتار اشعار فارسی با خطوط خوش نستعلیق جایگزین کتیبه‌های عربی شد. به جز آیات قرآنی و اسامی دوازده امام یا چهارده معصوم که به علت نفوذ تشیع در این دوره به شدت باب شد و کتابت آن‌ها بیشتر با خطوط نسخ و ثلث صورت گرفت. سایر نوشتارهای این زمان بر روی آثار فلزی به خط نستعلیق زیبا، توسط خوشنویسان می‌گرفت. (همان، ص ۲۱۶).

۲۱- ر. ک به: زکی محمدحسن، تاریخ صنایع ایران بعد از اسلام، پیشین، ص ۲۲۲.

۲۲- ارنست کونل، هنر اسلامی، ترجمه هوشنگ طاهری، تهران، انتشارات توس، ۱۳۷۶، صص ۲۱۱-۲۱۲.

۲۳- موریس اسون دیماندا، راهنمای صنایع اسلامی، پیشین، ص ۱۵۳.

۲۴- محمد تقی احسانی، هفت هزار سال فلزکاری در ایران، پیشین، ص ۲۱۶.

۲۵- موریس اسون دیماندا، راهنمای صنایع اسلامی، پیشین، ص ۱۵۳.

۲۶- محمد تقی احسانی، هفت هزار سال فلزکاری در ایران، پیشین، ص ۲۳۲.

۲۷- نقش انسان، به صورت ترکیبی در تزیینات این دوره در داخل دایره‌های مجزا و باهاله‌ای دور سر و معمولاً سوار بر اسب بالدار و تاجی بر سر، ظاهر می‌گردد. (فاقق توحیدی، مبانی هنرهای فلزکاری، نگارگری، سفالگری و...، پیشین، ص ۶۰).

۲۸- مهم‌ترین رکن کتیبه، خوشنویسی درون آن بود. در اکثر موارد خطوط تزیینی با تزیینات دیگری چون نقوش هندسی و یا گیاهی ترکیب یافته است. در این میان، عنصر بسیار مهمی که تأثیری فوق‌العاده در قالب و اشکال تزیینی به جا گذاشت، خط عربی بود که در تشکیل انواع دیگر خط نیز مؤثر بود. (ارنست کونل، هنر اسلامی، پیشین، ص ۱۷۶).

۲۹- هندسه نیز در فرهنگ اسلامی جایگاه ویژه‌ای دارد و اصول آن در تمامی هنرهای تجسمی و صنایع دستی نمودار است. پیوستگی هندسه با مفاهیم نمادین کیهانی و فلسفی در پیش اسلام، یکی از علل گسترش آن در جهان اسلام است. (اوا ویلسون، طرح‌های اسلامی، پیشین، ص ۴۰).

۳۰- در حقیقت همین نقوش و تزیینات مجلل و باشکوه حک شده بر روی اشیاء که هنر فلزکاری ایران را در میان هنرهای سایر ملل به عنوان یکی از جذاب‌ترین، زیباترین و گیراترین هنرها در تمام زمان‌ها و مکان‌ها معرفی نموده است. اشیایی که حتی از پیچیده‌ترین اشکال و صور نیز برخوردارند با تزیینات بسیار ظریف و دقیقی مستور گشته‌اند تزییناتی که در عین به چالش بردن ماهیت سه بعدی اشیاء همواره مسطح و هموار باقی می‌مانند. (مجتبی انصاری و موسوی حجازی، تحلیل زیباشناسانه نقوش در هنر فلزکاری ایران، پیشین، ص ۶۹).



تصویر ۲- شمعدان برنزی سلجوقی، مرصع کاری، تزیینات کتیبه‌ای، هندسی، جانوری و انسانی، موزه ملی ایران

صرف نظر از نمادگونه بودن نقوش جانوری در ادوار مختلف، یکی از عناصر مهم تزیینی هنر ایران، آثار فلزی به شمار می‌رود. در آثار دوران اسلامی، ساختار فرمی حیوانات و موجودات خیالی، یکی از مهم‌ترین و برجسته‌ترین موضوع‌های نقوش و تزیینات اشیاء فلزی است. بسیاری از نقش‌مایه‌های حیوانی از آثار فلزی قبل از اسلام، به خصوص، نقره‌های ساسانی و سغدی به هنر اسلام منتقل شده است.<sup>۳۱</sup>

نمونه دیگری از آثار فلزی این دوره که در موزه ملی نگهداری می‌شود، شمعدانی از جنس برنز با تکنیک مرصع کاری (نقره کوبی)، تزیینات کتیبه‌ای، هندسی، جانوری و انسانی است. (تصویر ۲) دورتادور دهانه، دارای کتیبه‌ای به خط نسخ شامل عبارت: «العز و الاقبال السالم و الجد الصاعد و النصر الغائب و الدوله الساعده و السلامه و العز و البقاء و الشفاء الرافعه و علی الصاحبه» و متن کتیبه پایین «العز الدایم و الاقبال السالم و الجد الصاعد و النصر الغائب و الدوله و السلامه و العدل و العنايه» است. در کتیبه‌های آثار فلزی دوره سلجوقی، عبارات بر حسب حالت و نوع شیء انتخاب می‌شدند<sup>۳۲</sup> و همچنین برای کتابت آیات قرآنی و ذکر احادیث استفاده از خط کوفی<sup>۳۳</sup> را ترجیح می‌دادند. بنابراین با بررسی برخی آثار فلزی این دوره، علاوه بر یافتن نشانه‌هایی در مسیر تحول هنر خوشنویسی از لحاظ فرم، ظاهر و رسم الخط، می‌توان با محتوای کتیبه‌های آن‌ها آشنا شده و به نیات هنرمندان صنعتگر، خوشنویسان، واقفان و سایر افراد مرتبط پی برد.<sup>۳۴</sup> علاوه بر کاربرد عبارات کتیبه‌ای برای شمعدان فلزی، نقوش انسانی در حال نواختن آلت موسیقی نیز مشاهده می‌شود. داخل دایره و زیر کتیبه نیز، نقش درخت سرو و گل لاله، دور تا دور شیء تکرار شده است. «در هنر ایرانی، نقوش گیاهی به صورت درخت طوبی و زندگی از جایگاه ویژه‌ای برخوردارند.<sup>۳۵</sup> تزیین گیاهی، ریشه در هنر ایران باستان دارد اما با ظهور اسلام، نقوش گیاهی در فرهنگ ایران تجلی دیگری یافت.<sup>۳۶</sup>

بر لبه‌ی پایین شمعدان نیز نقوش تزیینی هندسی شامل نقش مثلث و زیگزاگ اجرا شده است. «از نقوش هندسی و مشتقات آن، می‌توان به عنوان دومین نوع نقوش هنر اسلامی نام برد. این نقوش، گونه‌ای از طرح‌های سنتی ایرانی هستند که پایه و اساس آن‌ها، بر مبنای کنار هم قرار دادن نقوش یا واحدهای کوچکی است که با ابزارهای ساده‌ای ترسیم می‌شوند. این واحدها با اتصال همه جانبه به یکدیگر می‌توانند تابی نهایت تکرار شده و سطح وسیعی را بپوشانند. این اشکال قابلیت بزرگ و کوچک شدن و تکرار متقارن را از داخل به خارج و برعکس دارند»<sup>۳۷</sup> به علاوه، ستاره‌های پنج پر، شش پر و هفت پر، لوزی‌ها و مستطیل‌ها، در عین حضوری یگانه، در ترکیب با کتیبه‌ها و اسلیمی‌ها جان تازه‌ای می‌گیرند.<sup>۳۸</sup> (تصویر ۲)

۳۱- فائق توحدی، مبانی هنرهای فلز کاری، نگارگری، سفالگری و...، پیشین، ص ۵۵.

۳۲- متن دعا بر روی این اشیاء به مالک بی نام به صورتی ساده چنین بود: «بر که و یمن و سرور لصاحبه». گاهی به جای دعا برای صاحب شیء طلب اقبال و بخت بلند و ثروت و سرنوشت بهتری می‌کردند و این گونه کتیبه‌ها بیشتر به خط ثلث یا نسخ بود، از جمله کتیبه‌های: «عز و اقبال و دوله و علو رفعه و نصر و غبطه لصاحبه»، «العز الدائم و الاقبال الزائد و العمر السالم و الجد الصاعد و النصر الغالب لصاحبه» و اندرز کتیبه‌ها نیز به این سبک و سیاق بود: «العز و الاقبال و الحلم و القناعه و العلم و العافیه و الراحه لصاحبه»

۳۳- استفاده از خط کوفی در کتیبه‌ها بیشتر از نظر تلقین و الهام حرمت در نظر بیننده بود. همچنین گاهی کلمات را در دعا به طور مجهول و به صورت مسجع در کتیبه‌ها می‌نوشتند. (محمد تقی احسانی، هفت هزار سال فلز کاری در ایران، پیشین، ص ۱۸۸)، همچنین خطوط عربی نه تنها برای ثبت نام صاحب اثر و یا تاریخ ساخت اثر و یا تترک به بعضی آیات قرآنی و ادعیه به کار رفته است، بلکه هنرمند و صنعتگر ایرانی آن را به منظور این که یک موضوع تزیین است مورد استفاده قرار داده است. (زکی محمد حسن، هنر ایران، پیشین، ص ۱۴۸).

۳۴- این تغییر در کار تزیینی همراه با تغییری در فلز و شکل هاست. برنج زرین تر است، مس را قلع اندود می‌کنند و طوری جلا می‌دهند که مانند سیم شود. برای تقویت این جلوه‌ی ظاهری، ترصیع صمغی سیاه زمینه حفظ می‌شود و با درخششی تابناک به تالو در می‌آید. شمعدان‌های عظیم، ابرق‌های بزرگ و لکن‌های گود لبه‌ی پهن به مثابه‌ی اشیایی منسوخ و زمخت کنار گذاشته می‌شوند. جای آن‌ها را شمعدانهای قلمه‌ای به صورت استوانه‌ای یا تراش دار و تنگ‌های شکم‌دار کوچک و ابرق‌های گردن باریک و لکن‌های دهان گشاد، به شکل لاله یا کم عمق بر روی پایه‌ی گرد می‌گیرد. (ارنست کونل، هنر اسلامی، پیشین، ص ۷۶).

۳۵- انتزاعی‌ترین و در عین حال لطیف‌ترین فرم حیات و زندگی، در گیاهان جاری است. بی دلیل نیست که این معنوی‌ترین شکل حیات و زندگی در اماکن مقدس دین اسلام اجازه‌ی حضور می‌یابد و به رشد و بالندگی خود ادامه می‌دهد. حتی می‌توان پذیرفت که مهم‌ترین دسته از نقوش اسلامی چون هندسی، اسلیمی و ختایی دارای خاستگاه گیاهی‌اند. گیاهان به سبب فرم پیکره و ساختار شکننده و ظریف‌شان و نیز زیبایی رنگ و تنوع شکلی‌شان همواره مورد توجه هنرمندان مسلمان بوده‌اند. شاید این نقوش گیاهی، نمادی از مؤمنانی هستند که با جان و روحی تطهیر یافته، سعی در رشد و تعالی معنوی دارند. یکی از نهادینه‌های نقوش گیاهی در هنر اسلامی همان چرخه‌ی زندگی و حیات جاودان مؤمن است. (تیرداد همپارتیان، نقوش انسانی، حیوانی و گیاهی سفالینه‌های نیشابور (فرون چهارم و پنجم هجری قمری)، پایان‌نامه کارشناسی ارشد، استاد راهنما، دکتر محمد خزایی، دانشکده هنر دانشگاه تربیت مدرس، ۱۳۸۲، ص ۳۱۲).

۳۶- آرتور پوپ و فلیپ اکرم، سیری در هنر ایران، پیشین، ص ۳۶.

۳۷- تزیین هندسی در عین برخورداری از یک شخصیت مستقل تزیینی به عنوان پایه و اساس همه تزیینات دیگر نقش مهمی ایفا می‌کند. خطوط مستقیم فرم‌های مثلث شکل و لوزی شکل، دایره‌ها و گلسانه‌ها همه و همه شالوده و ساختار تزیینات اسلیمی و خوشنویسی را غنا می‌بخشد. حتی خط کوفی با عناصر و اجزای هندسی‌اش از نوعی حرکت موزون البته در راستای خط پیروی می‌کند. نقوش گلسانه نیز به عنوان نمادی از خورشید در فضای ژرف و لایناهی تزیین معلق می‌ماند. چند ضلعی‌ها، مربع‌ها، هشت ضلعی‌ها و ستاره‌ها که در ابتدا به عنوان زیر ساخت متون خوشنویسی و تزیینات گیاهی به کار می‌رفتند به نقش مایه‌ی اصلی تزیین مبدل می‌گردند. (B. Mikhail Piotrovsky, *Earthly Beauty Heavenly Art*, Amsterdam, Die NierweKerk, 2000, p. 29)

۳۸- مجتبی انصاری و موسوی حجازی، تحلیل زیبایی‌شناسانه نقوش در هنر فلز کاری ایران، پیشین، ص ۶۹.

نمونه مشابهی از دوران صفوی، شمع‌دانی برنجی متعلق به اردبیل است، که با تکنیک حکاکی و قلم‌زنی ساخته شده و از چند قسمت مجزا تشکیل شده که ظرافت و تنوع در آن به وضوح مشاهده می‌شود. پایه‌ی این شمع‌دان، به فرم بشقاب گودی است که بر روی چهارپایه‌ای کوتاه قرار گرفته و قسمت بدنه، به شکل مخروطی شکل و دارای فرم معقرو است. بالای بدنه نیز طرحی شبیه کاسه دارد. قسمت گردن به شکل استوانه است که به سمت بالا از قطر آن کم می‌شود و روی این قسمت به جای سر شمع‌دان، برخلاف نمونه‌های سلجوقی، دو شاخ شمع به شکل سر اژدها تعبیه شده و دو قسمت کوتاه استوانه‌ای مقعر، بر روی سر اژدها به منظور جاشمعی ساخته شده است.<sup>۳۹</sup> همچنین این شمع‌دان، در بخش‌های مختلف، دارای تزیینات اسلیمی و ختایی متنوعی است. «طرح‌های اسلیمی یا طوماری نیز سابقه‌ای طولانی در هنر ایران دارد».<sup>۴۰</sup> این نقش دارای مفاهیم نمادین و زیبایی‌شناسی به ویژه در هنر اسلامی است و نقش اساسی و مهمی را در آرایه‌های اسلامی ایفا می‌کند. در دوره‌ی اسلامی، تزیینات گیاهی خود به سه طریق: نقش مایه‌های برگرفته از هلنیسم، طومارهای طرح اسلیمی، شکوفه‌ها و گل‌های شرقی، بر روی آثار فلزی ظهور کرد. کتیبه‌ی این شمع‌دان، در دو طرف قسمت اژدها (سمت چپ و راست) دو بیت شعر فارسی به خط نستعلیق است.<sup>۴۱</sup> همچنین قسمت بالای بدنه نیز دارای کتیبه‌ی شعر فارسی دیگری است. متن کتیبه‌ی قسمت جاشمعی‌ها بدین شرح است:

شیندم که پروانه با شمع گفت  
بود که آمدن آفتاب دولت ما  
گذاخت شمع و نیاورد تاب محبت ما  
تورا گریه و زاری چراست؟<sup>۴۲</sup>

«شبی یاد دارم که چشمم نخفت  
دمی که از رخ مه خون نقاب به نکنی  
شبی که ماه رخت شد چراغ خلوت ما  
که من عاشقم گر بسوزم رواست

این شعر از غزل‌های معروف سعدی است که هنرمند فلزکار با هنرمندی، تناسبی بین متن کتیبه با کاربرد شیء ایجاد کرده است.<sup>۴۲</sup> خط نستعلیق به کار رفته در این کتیبه‌ها، به ظرافت سایر خطوط نیست که نشان می‌دهد، کاتب خطوط در حرفه‌ی کتابت ماهر نبوده و یا فلزکار در حکاکی کلمات سهل‌انگاری کرده است.<sup>۴۳</sup> (تصویر ۳)



تصویر ۳- شمع دان برنجی صفوی، حکاکی و قلم‌زنی، تزیینات گیاهی و کتیبه‌ای.

۳۹- بعد از سده چهاردهم/هشتم، نقش موجودات خیالی بر ظروف فلزی بسیار کاهش می‌یابد. بسیاری از حیوانات افسانه‌ای به سبک سنتی ایران باستان نقش شده اند که عبارتند از: اسفنگس‌ها (حیوانات با سر انسان)، گریفین‌ها (ترکیب حیوانات و پرندگان مختلف) هارپی‌ها (پرنده با سر انسان) و نقش اژدها و دیگر موجودات خیالی به نظر می‌رسد، که بسیاری از این نقوش خیالی در برگزیده‌ی مفاهیم نمادین و رمزی بوده‌اند. (فائق توحیدی، مبانی هنرهای فلزکاری، نگارگری، سفالگری و...، پیشین، ص ۵۵).

۴۰- اسلیمی که صورت باشکوه دیگری از تزیینات ایرانی است در حقیقت گونه‌ای شکل انتزاعی گیاهی است. خط لاینقطع و پیوسته‌ای است که از حرکت موزون درهم پیچیده و ظریف پیچک و ساقه مو سرچشمه می‌گیرد. اشکال بنیادین نقوش اسلیمی و ختایی که ریشه در هنر توانمند ساسانی دارند براساس نقوش گلدار گیاهی و حیوانی چون برگ ساده قلبی شکل برگ نخل یا نخلچه نقش بال و درخت زندگی متحول گشته و به تدریج با بهره‌مندی از اصول هنری شرق مانند تکرار موزون و تقارن به اوج کمال خود رسیده‌اند. (همان).

۴۱- در دوران صفوی فلزکاران به علت رواج خط و زبان فارسی و تقویت تشیع و ملیت ایرانی این نوع کتیبه‌ها را روی بیشتر اشیاء فلزی با اشعار فارسی به خط نسخ و بیشتر نستعلیق، نقر می‌کردند. (محمدتقی احسانی، هفت هزار سال فلزکاری در ایران، پیشین، ص ۱۸۸).

۴۲- مریم فراست، بررسی مضامین خط نگاره‌های شمع‌دانها و قندیل‌های دوران صفوی، دو فصلنامه هنر اسلامی، ش ۳، ۱۳۸۴، ص ۷۱.

۴۳- زکی محمد حسن، تاریخ صنایع ایران بعد از اسلام، پیشین، ص ۲۲۱.

از دوران صفوی علاوه بر شمعدان‌ها، قندیل‌ها نیز با کاربری روشنایی، مورد توجه هنرمندان جهت ساخت آثاری زیبا و بی‌نظیر بوده است. هرچند این محصولات از جهت شکل و فرم، هیچ گونه شباهتی با هم ندارند، اما به جهت کاربرد، مشابه یکدیگر هستند.

از سده شانزدهم/دهم، قندیل برنجی متعلق به خراسان (بیرجند) به دست آمده که با تکنیک قلم‌زنی ساخته شده و دارای نقوش گیاهی و کتیبه با مضمون صلوات کبیره بر پیامبر و امامان معصوم (ع) ۴۴، درون ترنج‌هایی متصل به شمشه‌ها است. بخش دیگر نیز با کتیبه‌ای به مضمون دعای «نادعلی» مزین شده است ۴۵ در فلزکاری عصر صفوی، با توجه به دیدگاه مذهب تشیع در میان حاکمان و جامعه آن روز، معمولاً اسما مبارک حق تعالی، آیات و سوره‌های قرآن، نام مبارک ائمه معصومین به ویژه حضرت علی (ع)، دعاها و اذکار، صلوات کبیره بر چهارده معصوم (ع)، در مجاورت نام‌های سفارش دهنده‌ی آثار، نام حاکم و یا سلطان وقت، نام سازنده اثر، نام کاتب و خطاط، تاریخ ساخت اثر، اشعار فارسی و عربی، گفته‌های بزرگان و علما و حکما، فرمان‌های پادشاهان و... بیشتر درج شده است. ۴۶

در قسمت پایین قندیل نیز سه کتیبه وجود دارد، که مضمون آن‌ها چنین است: «حُبَّ عَلِي بْنِ أَبِي طَالِبٍ»، «سَيِّدِ الْأَوْلِيَاءِ وَ زَوْجِ بُتُولٍ»، «فَرَضَ عَلِي حَاضِرَ وَ الْغَائِبِ» و نیز در قاب‌بندی بعدی آن کتیبه‌ای دیگر شامل نام سازنده‌ی قندیل آمده است: «سازنده محب علی بن پیر حسین خراسانی». (تصویر ۴) این قندیل علاوه بر تزیینات خط‌نگاره و کتیبه‌ای، با نقوش گیاهی نیز مزین شده و قسمت زیرین لبه، سطح بدنه، پایه‌ی قندیل و حاشیه‌ی زیر پایه‌ی آن با شمشه‌ها و کتیبه‌های گوناگون زینت یافته است.

تصویر ۴- قندیل برنجی صفوی، قلم‌زنی، نقوش گیاهی و کتیبه‌ای.



۴۴ - «اللَّهُمَّ صَلِّ عَلَى الْمُصْطَفَى وَ عَلَى الْمُرْتَضَى وَ فَاطِمَةَ الْبَتُولِ وَ السَّبْطِينَ الْحَسَنَ وَ الْحُسَيْنَ وَ صَلِّ عَلَى زَيْنِ الْعَبِيدِ وَ مُحَمَّدِ الْبَاقِرِ وَ جَعْفَرِ الصَّادِقِ وَ الْمُوسَى الْكَاطِمِ وَ عَلِي الرِّضَا وَ مُحَمَّدِ النَّقِيِّ وَ الزَّكِيَّاتِ الْحَسَنَةِ الْمُشْكُورِي وَ صَلِّ عَلَى حُجَّتِنَا الْقَائِمِ الْخَلْفِ الصَّالِحِ الْإِمَامِ الْمُنْتَظَرِ الْمُظَفَّرِ الْمَهْدِيِّ صَاحِبِ الزَّمَانِ صَلَوَاتِ اللَّهِ وَ سَلَامُهُ عَلَيْهِ وَ عَلَيْهِمْ أَجْمَعِينَ الطَّاهِرِينَ»

۴۵ - «بِسْمِ اللَّهِ الرَّحْمَنِ الرَّحِيمِ. نَادَ عَلِيًّا مَطَهَّرَ الْمُجَانِبِ تَجَدُّهُ عَوْنًا لَكَ فِي التَّوَابِتِ لِي إِلِي اللَّهُ حَاجِبِي وَ عَلَيْهِ مَعْوَلِي كُلَّمَا أَمَرْتَهُ وَ رَمَيْتَ مُنْقَضِي فِي ظِلِّ اللَّهِ وَ يَضِلُّ اللَّهُ لِي دَعْوِكَ كُلِّ هَمٍّ وَ عَمٍّ سَيَجْلِي بِعَظَمَتِكَ يَا اللَّهُ بِبُيُوتِكَ يَا مُحَمَّدَ بَوْلَاتِكَ يَا عَلِيَّ يَا عَلِيَّ أَدْرِكُنِي بِحَقِّ لُطْفِكَ الْخَفِيِّ اللَّهُ أَكْبَرُ أَنَا مِنْ شَرِّ أَعْدَانِكَ تَرَى اللَّهُ ضَمَدِي مِنْ عِنْدِكَ مَدَدِي وَ عَلَيَّكَ مَعْتَمِدِي بِحَقِّ آيَاتِكَ نَعْبُدُ وَ آيَاتِكَ نَسْتَعِينُ يَا أبا الْعَبَّاسِ أَعْنِي يَا أبا الْحَسَنِ أَدْرِكُنِي يَا فَهَارُ يَا قَاهِرَ الْعَدُوِّ يَا وَالِي الْوَلِيِّ يَا مَطَهَّرَ الْمُجَانِبِ يَا مُرْتَضَى عَلِيَّ رَمَيْتَ مَنْ بَعَى عَلِيَّ بِسَهْمِ اللَّهِ وَ سَيْفِ الْقَاتِلِ أَقْوَصُ أَمْرِي إِلِي اللَّهُ إِنَّ اللَّهَ بَصِيرٌ بِالْعِبَادِ وَ الْهَكْمُ إِلَهُ وَاحِدٌ لَا إِلَهَ إِلَّا هُوَ الرَّحْمَنُ الرَّحِيمُ أَدْرِكُنِي يَا غِيَاثَ الْمُسْتَغِيثِينَ يَا دَلِيلَ الْمُتَخَيِّرِينَ يَا أَمَانَ الْخَائِفِينَ يَا مُعِينَ الْمُتَوَكِّلِينَ يَا رَاحِمَ الْمَسَاكِينِ يَا إِلَهَ الْعَالَمِينَ بِرَحْمَتِكَ وَ صَلَوَاتِكَ عَلَيَّ سَيِّدِنَا مُحَمَّدٍ وَ آلِهِ أَجْمَعِينَ وَ الْحَمْدُ لِلَّهِ رَبِّ الْعَالَمِينَ»

۴۶ - توفیق عنایت، عناصر هویت و فرهنگ در آثار هنر اسلامی، پیشین، ص ۳۸.

نمونه دیگر اثر فلزی سده شانزدهم و هفدهم/دهم و یازدهم، قندیل مسی با تکنیک قلم‌زنی است. این اثر بدون پایه و دارای سه دسته است که حلقه‌هایی جهت آویزان نمودن بر روی این دسته‌های برجسته، تعبیه شده است. قسمت زیرین لبه و سطح بدنه‌ی این قندیل با شمشه‌ها و کتیبه‌هایی مزین شده، که کتیبه‌ها به خط ثلث و سه شمشه دایره‌ای شکل، با نقوش گیاهی اسلامی است. متن کتیبه‌های نوشته شده، برخلاف نمونه قبلی، دارای مضامینی در وصف شیخ صفی‌الدین، جد بزرگ حاکمان صفوی است. متن کتیبه بر لبه پایین شامل: «قطب السالکین و قدوه العارفین و ملجأ»، «الفقرا و المساکین و برهان اهل یقین شیخ»، «صفی الحق و المله و الدین قدس الله سره و امره» و متن کتیبه‌ی بدنه، «لحضره الولی العالم العابد السالک المجاهد»، «الوالکم المساجد الصائم القائم المسیح المقدس المکبر»، «المهلل المعظم الامرالله و المشفق علی کافه خلق الله» است. این قندیل متعلق به اردبیل بوده و این مطلب با توجه به مضمون کتیبه مشخص است. (تصویر ۵)

نمونه‌ی دیگر فرم‌ها، اشکال مدوری هستند، هر چند کاربردهایی متفاوت دارند، اما بر روی آن‌ها، نقوشی مختلف اجرا شده است. از دوره سلجوقی می‌توان به آینه‌ی مدور برنزی اثر کار هنرمندان خراسانی، که در پشت آن‌ها شکل ابوالهول و خط کوفی نقش بسته، اشاره کرد.<sup>۴۷</sup> این اثر موجود در موزه ملی ایران، دارای تکنیک برجسته‌کاری و ریخته‌گری است، که تصویر آن قرینه و دارای کتیبه‌ای در حاشیه است.<sup>۴۸</sup> از تزیینات موجود روی این اثر می‌توان به کتیبه‌ی دورتادور آینه‌ای، دارای متنی از نوشته‌های رایج دوره سلجوقی به خط کوفی، که همانا عزت، بقا و سلامتی و... را برای صاحب اثر خواستار است، اشاره داشت.<sup>۴۹</sup> از دیگر تزیینات آینه، نقوش گیاهی و جانوری است. (تصویر ۶)



تصویر ۶- آینه مدور برنزی سلجوقی، برجسته‌کاری و ریخته‌گری، نقوش گیاهی، جانوری و کتیبه‌ای، موزه ملی ایران.



تصویر ۵- قندیل مسی صفوی، قلم‌زنی، نقوش کتیبه‌ای و گیاهی.

۴۷- آینه‌های دوره‌ی سلجوقی دارای مناظر شکار است که نمونه‌های آن در موزه ویکتوریا و آلبرت لندن وجود دارد. (موریس اسون دیمانند، راهنمای صنایع اسلامی، پیشین، ص ۱۴۱).  
 ۴۸- فائق توحیدی، مبانی هنرهای فلزکاری، نگارگری، سفالگری و ...، پیشین، ص ۶۲.  
 ۴۹- متن کتیبه: «العز و البقا و الدوله و البها و الرفعه و التناء و الغیظه و العلا و الملک و النما و القدره الا للصابجه ابداء» بر پشت این آینه نقوش طلسم و جادو با انسان و حیوان برای دفع ارواح و کلمه اهریوا (بگریزد) دیده می‌شود (فائق توحیدی، مبانی هنرهای فلزکاری، نگارگری، سفالگری و ...، پیشین، ص ۶۳).





تصویر ۷- اسطرلاب برنجی صفوی، قلم‌زنی، نقوش گیاهی و خط نگاره، آستان قدس رضوی، مشهد.

به لحاظ شکل و فرم، نمونه‌ی مشابهی از دوره صفوی، اسطرلاب برنجی است که با تکنیک قلم‌زنی و به سفارش «محمد صالح» در سال ۱۱۳۱/۱۷۱۸ ساخته شده و دارای تزیین خط نگاره و گیاهی (پیچک‌های اسلیمی) است. «توجه دادن انسان به طبیعت در تعالیم نظری اسلام، عمده‌ترین دلیل برای حضور چشم‌گیر اشکال طبیعی، گیاهان و درختان در هنر دوران اسلامی محسوب می‌شود.»<sup>۵۰</sup> این اثر اینک در موزه‌ی آستان قدس رضوی نگهداری می‌شود. متن کتیبه‌های آن دارای مضمون نام‌سازنده و خطاط است. صفحه‌ی آن از [چهارده دایره تشکیل شده که روی آن‌ها، نام شهرها، طول، عرض و انحراف درجه، نقش شده است. قطر صفحه، ۲۰/۷ سانتی‌متر، قطر صفحات داخلی ۱۸/۵ سانتی‌متر و ارتفاع آن با سر تاج و حلقه‌های مشبک آویز ۲۹ سانتی‌متر است.<sup>۵۱</sup> (تصویر ۷)

از نمونه‌های مشابه دیگر هنر فلزکاری هر دو دوره، آثاری است که کاربری آن‌ها حمل و استفاده آب است. از جمله، آوند یا دلوی از جنس برنج، موجود در موزه ارمیتاژ، با تکنیک ریخته‌گری و مرصع کاری است، که دارای تزیینات و نقوش گیاهی، جانوری، انسانی و خط‌نگاره (کتیبه‌نگاری) است. (تصویر ۸)

این ظرف، بر طبق کتیبه‌ی روی آن، در هرات، به دست صنعتگری ماهر به نام «محمد بن عبدالواحد» و به سال ۵۵۹ / ۱۱۶۳ ساخته شده و آثار مرصع کاری این اثر نیز به دست هنرمندی توانا به نام «حاجب مسعود بن احمد» نقاش هرات، انجام گرفته است. کتیبه‌های دیگر این اثر، شامل دعاهایی برای مالک گمنام ظرف است و نشان می‌دهد که این قبیل ظروف، با کتیبه‌های ویژه که بعد از خرید بر لبه یا دسته‌ی ظروف اضافه شده است، برای مرکز بازرگانی طراحی شده‌اند.<sup>۵۲</sup> نقوش این اثر، با صحنه‌های مختلف تصویری بسیار ظریف کار شده است. بر روی اثر، کاربرد

تصویر ۸- دلو برنجی سلجوقی، نقره کوبی و مس کوبی، نقوش گیاهی، جانوری، انسانی و خط نگاره، موزه ارمیتاژ، روسیه.



۵۰ - محمد خزایی و محمد قسیم حسینی، نقش مایه‌های تزیینی در سنگ نگاره‌های صحن اتابکی آستانه مقدسه حضرت معصومه (س)، تهران، کتاب ماه هنر، ش ۱۱۸، ۱۳۸۸، ص ۳۱.

۵۱ - در پشت صفحه نیز بدین شرح آمده است: «صنعه و نمقه الاقل عبداللهمه» و کتیبه دیگر: «غرض نقشی است کز ما بازماند فی سنه ۱۱۳۳».

۵۲ - ریچل وارد، فلزکاری اسلامی، ترجمه مهناز شایسته‌فر، تهران، موسسه مطالعات هنر اسلامی، ۱۳۸۴، ص ۷۴.

هنرمندانه فلزات (برنج، مس و نقره) به روش مرصع کاری و کوبیدن فلزات (به صورت نواری)، با تالو و درخشش خاص قابل مشاهده است. <sup>۵۳</sup> تزیینات آن شامل پنج ردیف نقش تزیینی افقی است که دو ردیف آن شامل اشکال جنگجویان، شکارچیان و مناظر جشن سلجوقی با حضور رقاصان و نوازندگان است که مردان را در حال نوشیدن و بازی کردن نشان می‌دهد. سه ردیف دیگر، دارای کتیبه‌هایی به خط کوفی و نسخ است. نوع کتابت بر روی این اثر از این جهت جالب توجه است که انتهای حروف به شکل سر یا بدن انسان یا حیوانات درآمده است. این نوع کتابت، در منطقه خراسان ایجاد شده و در فلز کاری سلجوقی ایران نیز دیده می‌شود. <sup>۵۴</sup>

بی شک در دوره صفویه نیز نمونه‌هایی از دلو وجود داشته، اما به جهت نگرش مذهبی حاکمان این دوره، آثار دیگری نیز با همان کاربری، تهیه می‌شد، از آن جمله کشکول‌هایی است که از ابزار درویش این دوره به حساب می‌آیند. از این دوره کشکول برنجی با تکنیک حکاکی و قلم‌زنی ساخته شده و دارای کتیبه‌هایی است که در ترنج‌های دایره‌ای و بیضی شکل حکاکی شده‌اند. مضمون آن‌ها ابیات شعر فارسی، نام سازنده و تاریخ ساخت اثر است. مضمون شعر به کار رفته در این کتیبه، اشاره بر جایگاه عرفانی و اندیشه بنیادی در شکل‌گیری کشکول دارد:

« این خبر بر جوهر کشکول فولادی چه بود  
 قابل خاقان چین و زیب بزم قیصری  
 هر که خواهد چشمه‌ی خضر و حیات سرمدی  
 یا که جام جم طلبکار از کف اسکندری  
 نوش سر طرز کشکول از قدار دائمی  
 شهرتش دکان و شاهان عالم مشتری  
 عمل کمترین حاجی عباس ولد مرحوم آقا رحیم پراق ساز به تاریخ ۱۰۱۵/۱۶۰۶ » (تصویر ۹)  
 نمونه دیگر، کشکول فولادی و برنجی کتیبه‌داری است که به طرز بسیار زیبایی توسط نقوش



تصویر ۹- کشکول برنجی صفوی، حکاکی و قلم‌زنی، تزیینات کتیبه‌ای

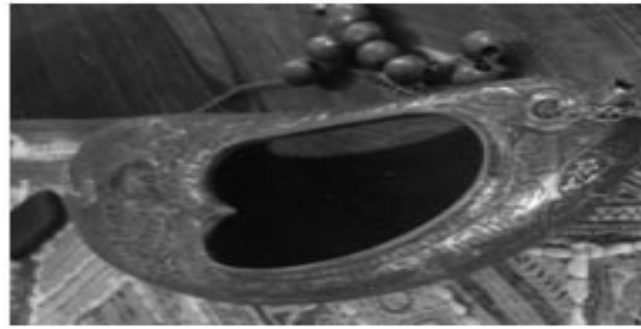
گیاهی و خوشنویسی با خط نسخ، نقش پردازی و تزیین گردیده و محتوای کتیبه آن نیز اشاره به اعتقاد و نگرش درویش دارد:

« من جام شهان ببردی کلهم  
 پیوسته به دست شاه مردان نگهم  
 سرچشمه فخر مشرب خانقهم  
 جایم کف شهرزاده درویش نهاده » (تصویر ۱۰)  
 تفاوت و تشابه این نمونه‌ها در استفاده از نقوش تزیینی است، که شامل نقوش حیوانی و انسانی رزم و بزم بوده و در آثار دوره صفوی کمتر مشاهده می‌شود، به ویژه در نمونه‌هایی چون کشکول‌ها، که بیشتر جنبه مذهبی و آیینی داشته و به وسیله اشعار و مضامین عرفانی- مذهبی، سعی در انتقال اندیشه و اعتقادات حامیان خود داشته‌اند.

از جمله محصولات دیگر، کاسه‌هایی جهت استفاده در مصارف مختلف است. در موزه هنر

۵۳- همان

۵۴- این دلو با مس و نقره ترصیع و خاتم کاری شده و طرح رنگ امیزی آن خاص بسیاری از ظروف برنزی ایرانی سده دوازدهم/ششم) است. با کمک این ظرف که متعلق به شهر هرات است می‌توان مکتبی جداگانه‌ی ترصیع برنز و مس را که در ایران رایج بود تشخیص داد. (مورس اسون دیمانده، راهنمای صنایع اسلامی، پیشین، ص ۱۴۱).



تصویر ۱۰- کَشکول فولادی و برنجی صفوی، نقوش گیاهی و کتیبه‌ای

کلیولند کاسه‌ی برنجی از دوره سلجوقی وجود دارد که با نقره خاتم کاری شده است. (تصویر ۱۱) همان‌طور که در اثر مشاهده می‌شود، نواری دور تا دور لبه‌ی کاسه‌ی مذکور را احاطه کرده که محتوای آن انسان‌هایی را در حال انجام انواع کارها اعم از شکار، رقص و پایکوبی و بانوان نوازنده و گروه موسیقی نشان می‌دهد. قسمت پایین اثر دارای تزئینات گیاهی و جانوری است. بدن و سر جانوران، در خلال تزئینات گیاهی، با نقره خاتم کاری شده‌اند. پایه‌ی کاسه‌ی مورد نظر نیز دارای شمایل‌های انسانی (سر و گردن) بوده که آن‌ها نیز با نقره ترصیع کاری شده است. «این مسئله قابل توجه است که، ایرانیان بیش از سایر ملل اسلامی، تصاویر انسانی را در صنایع خود به عنوان موضوع تزئینی به کار برده‌اند.»<sup>۵۵</sup>

به طور کلی نقوش انسانی به کاررفته بر روی آثار فلزی به ویژه دوره سلجوقی، در صحنه‌ها و حالات مختلفی چون شکار، تشریفات، بزم، رزم و سوارکاری دیده می‌شود که عموماً برگرفته از نقوش تزئینی قبل از اسلام به ویژه ساسانی هستند. در صحنه‌های شکار، اشخاص با تحرک بیشتر، معمولاً سوار بر اسب، با تیر و کمان یا شمشیر در دست، در حال شکار حیوانات نقش شده‌اند. در صحنه‌های جنگ نیز جنگجویان در حالت سواره و یا پیاده در حال نبرد و با تجهیزات جنگی به نمایش در می‌آیند. این شیوه‌ی تزئین در ابتدا برای ثبت وقایع تاریخی بوده ولی در دوره اسلامی جایگاهی تزئینی نیز می‌یابند.<sup>۵۶</sup> در صحنه‌های تشریفات، سلاطین و حکام نشسته بر تخت و خدمه به حالت احترام در اطراف آنان به تصویر در می‌آیند. در صحنه‌های نوازندگی تعدادی از نوازندگان در حال نواختن آلات مختلف موسیقی نقش می‌شوند. سازها شامل نی و فلوت، تنبور و بربط، چنگ، دف و... هستند.

علاوه بر این نقوش، خارج جام با طرح ترنجی متشابه، که داخل آن شکل‌های برج‌های فلکی و



تصویر ۱۱- کاسه برنجی سلجوقی، خاتم کاری، تزئینات گیاهی و جانوری، موزه هنر کلیولند

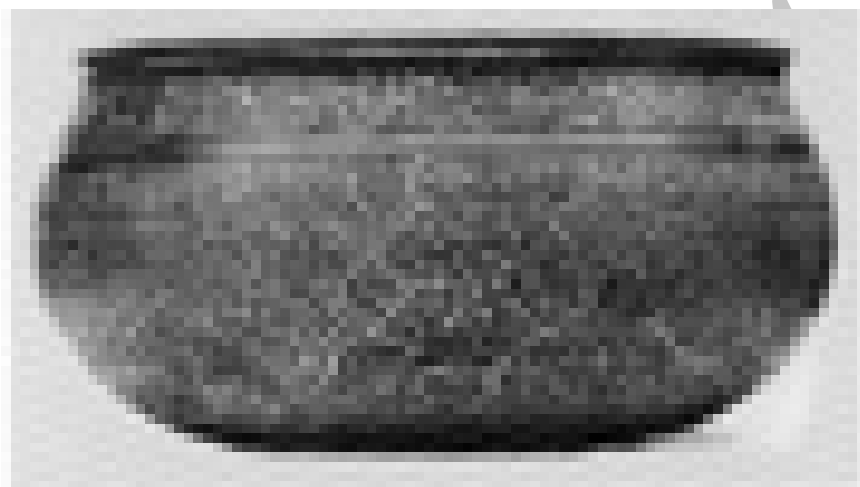
۵۵- در واقع ایرانیان نظر سایر ملل را به جسم انسانی نداشته و ذوق و استعداد فطری ایرانیان جسم انسان را مقصود و مطلوب با لذات ندانسته‌اند. بیشترین تصاویر انسانی که در تزئینات فنی ایران به کار رفته است جنبه‌هایی از حیات درباری را نشان می‌دهد. و مضمون عمومی آن سلطانی را نشان می‌دهد که بر روی تخت با جامی در دست نشسته است و ملازمان و حاشیه نشینان، به همراهی دسته‌ای از نوازندگان با آلات موسیقی مختلف و رقصان در اطراف او هستند. در صحنه‌های شکار حاکم را سوار بر اسب و قویشی در دست نشان می‌دهد و صحنه‌های مسابقه چوگان بازی نیز از نقش‌ماهی‌های مکرر تزئینی است. این صحنه‌ها در بسیاری از موارد با کتیبه‌های تقدیمی تزئین شده و این مطلب را می‌رساند که این اشیاء به منظور هدیه به یک شاهزاده خاص ساخته شده است. البته این امر را نباید حمل بر کراهت یا حرمت نقاشی در اسلام دانست زیرا ایرانیان اهمیت چندانی به این مسئله ندادند و تصاویر انسانی را در کتاب‌ها و صنایع دستی خود بسیار مورد استفاده قرار داده‌اند. (ارنست کونل، هنر اسلامی، پیشین، ۷۵).

۵۶- فائق توحیدی، مبانی هنرهای فلزکاری، نگارگری، سفالگری و...، پیشین، ص ۵۴.

علائم سیارات و کواکب ترسیم شده، تزیین شده است<sup>۵۷</sup> نمونه‌ی مشابهی از فلز کاری دوره صفوی، در موزه ارمیتاژ نگه‌داری می‌شود. این کاسه پیشگویی که در اواسط سده شانزدهم/دهم با تکنیک چکش کاری ساخته شده، حاوی چند سوره قرآنی و دعا‌های شیعی است. این مضامین با جملاتی شامل صلوات بر پیامبر و سایر امامان شیعه بر لبه خارجی اثر و سوره‌های کوچکی در فضاهاى ترنج‌گونه، به زیبایی و به صورت شگفت‌انگیزی با خط نسخ قلم‌زنی شده است. در نوار بالایی، دعایی به درگاه خداوند نگارش شده که در برگیرنده صلوات بر چهارده معصوم به خط ثلث جلی است.<sup>۵۸</sup> (تصویر ۱۲) کاسه‌هایی از این دست، با خط‌نگاره، شامل متون قرآنی و تا اندازه‌ای حدیث و دعا پوشیده شده‌اند، چرا که، بسیاری از مسلمانان، به ویژه در ایران، ترکیه و هند، برای این چنین کاسه‌های دعایی، قدرت ویژه قائل بودند. مردم باور داشتند که کاسه‌های دعا، معجزه‌گر هستند؛ و اشخاص بیمار با نوشیدن آب کاسه‌ها شفا می‌یابند. آنان معتقد بودند شفا از کلمات مقدس نشأت می‌گیرد.<sup>۵۹</sup>

پیشتر اشاره شد که آثار دو دوره مذکور، از لحاظ کاربردی با هم تفاوت‌های دارند، از آن جمله وجود آثار تزیینی در دوره سلجوقی و آثار رزمی و جنگی در دوره صفوی است، که به نوع نگرش مذهبی دو دوره مذکور باز می‌گردد.

در موزه‌ی متروپولیتن، یک جفت گوشواره از جنس طلا، دارای تکنیک چکش خواری و



تصویر ۱۲- کاسه پیشگویی صفوی، نقوش گیاهی و خط‌نگاره مذهبی، موزه ارمیتاژ، روسیه.

مشبک کاری و تزیین حیوانی و هندسی مربوط به دوره سلجوقی نگهداری می‌شود. اغلب جواهرات دوره سلجوقی گوشواره و سینه بند هستند و بعضی از آن‌ها به شکل حیوانات و پرندگان ساخته می‌شوند،<sup>۶۰</sup> چرا که عشق و علاقه به ترسیم حیوانات، یکی از ویژگی‌های هنر ایران آن دوره محسوب می‌شود.<sup>۶۱</sup> برخی آثار فلزی این دوره به شکل‌های هندسی از قبیل هلال ماه تهیه می‌شدند. «مهم‌ترین ویژگی نقوش هندسی در تزیین اشیاء فلزی، تنوع بیش از حد طرح‌ها و ترسیمات حاصل از این نقوش است».<sup>۶۲</sup> جفت گوشواره فوق به شکل شیر تهیه شده که جزئیات صورت و پوست شیر با سیم تاییده‌ی طلا ساخته شده است. در داخل حفره‌های چشم، سنگ‌های کریمه قرار داده شده، اشکال آن توخالی و شکل گل سرخی که دارای هفت دایره بوده، روی آن‌ها حک گردیده است. (تصویر ۱۳)

در مقابل از دوره‌ی صفوی، علم جنگی از جنس فولاد است که با تکنیک مشبک کاری ساخته

۵۷- موریس اسون دیمانند، راهنمای صنایع اسلامی، پیشین، ص ۱۴۴.

۵۸- مهناز شایسته فر، هنر شیعی، تهران، موسسه مطالعات هنر اسلامی، ۱۳۸۴، صص ۱۸۷-۱۸۶.

۵۹- همان، ص ۱۸۷.

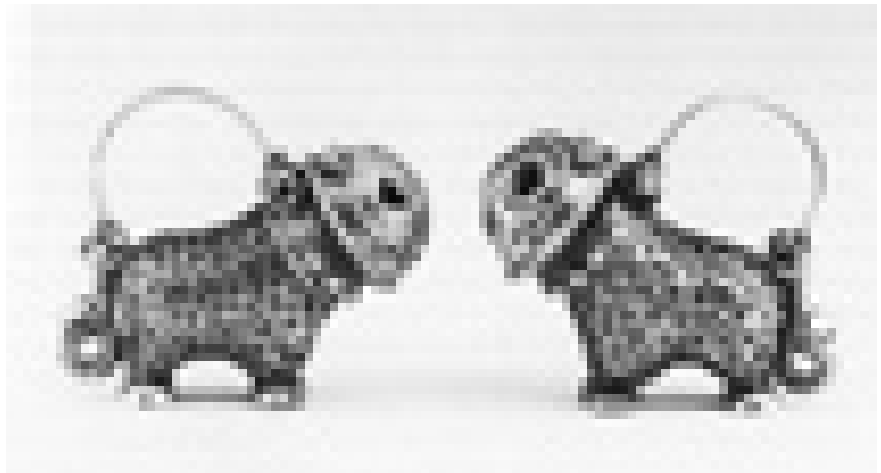
۶۰- موریس اسون دیمانند، راهنمای صنایع اسلامی، پیشین، ص ۱۳۸.

۶۱- ر.ک به: اوا ویلسون، طرح‌های اسلامی، پیشین، ص ۴۹.

۶۲- از دیگر ویژگی‌های مهم نقوش هندسی این است که این نقوش علاوه بر تزیین سطح ظروف و اشیاء، عامل تقسیم بندی فضاها، سطوح و نقوش نیز می‌باشد. در دوران اسلامی طرح‌های تزیینی درهم پیچیده هندسی بر فلزات، همچون هنرهای دیگر نظیر معماری و... از اصلی‌ترین طرح‌ها در تزیینات هستند. (فائق توحیدی، مبانی هنرهای فلز کاری، نگارگری، سفالگری و...، پیشین، ۵۱).



تصویر ۱۴- علم جنگی صفوی، مشبک کاری، نقوش گیاهی و خط نگاره، موزه آستان قدس رضوی، مشهد.



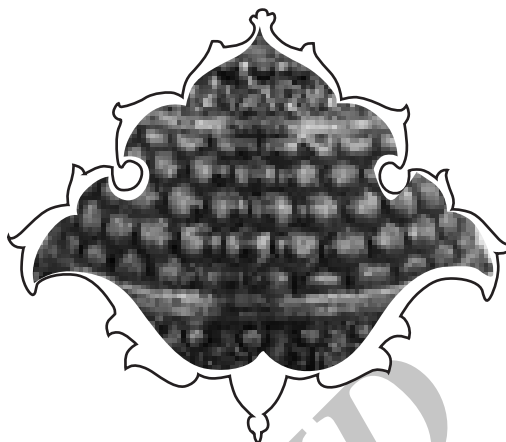
تصویر ۱۳- یک جفت گوشواره سلجوقی، مشبک کاری، نقوش حیوانی و هندسی، موزه متروپولیتن، نیویورک.

شده و دارای تزئینات کتیبه‌ای و خط‌نگاره زیبایی به خط ثلث و همچنین تزئینات گیاهی به شکل پیچک های اسلیمی است. مضامین کتیبه‌ها شامل اسماء الهی، «یا غیاث المُسْتَعِیْنِ» و «یا فَتَّاح» است که بر روی تاج بالا و در قسمت میانی علم، مشبک شده و متناسب میادین جنگی است. در قسمت پایین (شکم) علم نیز کتیبه‌ی «الله، مُحَمَّد، عَلِی» با خط ثلث متبرک گردیده است. کاربرد کلمه ی مبارکه ی الله که مقدم بر هر چیزی است و نحوه ی ترتیب بندی نام‌ها که در این جا قابل مشاهده است، گویای تقدم اصل توحید و یگانگی خداوند است که از دید هنرمند دور نمانده است. (تصویر ۱۴)

همچنین کلاه‌خود فولادی موجود در موزه ی چهل ستون اصفهان نمونه بعدی است که، دارای کتیبه مذهبی است. این کلاه‌خود دارای نقوش تزئینی گیاهی گل و بوته است که با تقارن بسیار زیبایی بر روی اثر نقش بسته است. محتوای کلاه‌خود از کتاب مفاتیح الجنان و از دعای جوشن کبیر اقتباس شده است. محتوای نوشتاری کلاه‌خود، دارای خط نستعلیق شامل اسماء الهی، «یا سُبْحان، یا فَهَّار، یا سُلْطان، یا رَحیم، یا قاضی، یا غَفور، یا قَریب، یا کریم، یا سَتار، یا سَیدِی، یا قَدیر، یا صَبور، یا رَشید، یا باطن، یا آخر» است. شاید دلیل استفاده از این عبارات در کلاه‌خود، مدد گرفتن از پروردگار در میدان جنگ و جهاد و پیروزی برای مسلمین بوده است. (تصویر ۱۵)



تصویر ۱۵- کلاه خود فولادی صفوی، نقوش گیاهی و خط نگاره مذهبی، آستان قدس رضوی، مشهد.



### نتیجه گیری

براساس آثار بررسی شده از مجموعه‌ها و موزه‌های داخلی و خارجی (موزه ملی ایران، آستان قدس رضوی، موزه هنر کیولند، ارمیتاژ، متروپولیتن و دارالظاهر الاسلامیه کویت) و با توجه به شاخصه‌های برجسته فرهنگی، هنری و مذهبی دو دوره سلجوقی و صفوی، تفاوت‌های چشمگیری در تهیه و استفاده محصولات فلزی، از جمله تزیینات، مواد و مصالح، تکنیک‌های ساخت و محتوای آثار، قابل مشاهده است.

بدین ترتیب، بیشترین و کمترین تزیینات فلزکاری دوره سلجوقی، که بیشتر شامل محصولاتی کاربردی برای زندگی عموم و به ویژه دربار بوده، به ترتیب تزیینات جانوری و گیاهی است. همچنین نقوشی که در تزیینات جانوری یا انسانی بکار رفته، بیشتر شامل صحنه‌ها و مناظر شکار و شکارچیان، گروه رقصنده‌گان، جنگجویان، صحنه‌های رزمی، صورفلکی، اجرام آسمانی و مضامین نجومی است. در کاربرد نقوش هندسی، طرح‌ها از تنوع بیشتر و ترسیمات حاصل از آن، به مراتب فراوان‌تر است. این مسئله در حالی است که، بیشترین ابزار آلات فلزکاری دوره صفوی، علاوه بر اشیاء زندگی عامه و درباری، ابزار و آلات جنگی و نظامی را شامل می‌شده است. در اشیاء فلزی این دوره، تزیینات گیاهی و کتیبه‌ای بیشترین و نقوش جانوری، انسانی و هندسی کمترین را تشکیل داده‌اند. در این دوره نقوش گیاهی به صورت پیچک‌های اسلیمی، برگ مو و برگ نخل به وفور، بخش وسیعی از تزیینات آثار فلزی این دوره را تشکیل می‌دهند. همچنین در تزیینات خط‌نگاره‌ای، رایج‌ترین و کاربردی‌ترین خط دوره سلجوقی، خط کوفی بوده، در حالی که با توجه به رواج ملی‌گرایی و احیاء هویت ایرانی توسط صفویان، خط مورد استفاده و رایج آن روز خط نستعلیق، عروس خطوط ایرانی بوده است.

در کاربرد مواد و مصالح فلزی نیز، در دوره سلجوقی دارای بیشترین استفاده از فلزات و آلیاژهای کاربردی از جمله مس، نقره، طلا، مفرغ یا برنز (مس و قلع) و برنج (مس و روی) می‌باشد، در حالی که، در دوره صفوی، بیشترین فلز و آلیاژ مورد استفاده، آهن و فولاد بوده و در موارد کمی، از مفرغ (برنز) و برنج و طلا و نقره - فقط در آثار درباری و تزیینی - استفاده شده است. عمده‌ترین تکنیک‌های مورد استفاده دوره سلجوقی، قالب‌گیری، ریخته‌گری، مرصع‌کاری، میناکاری، قلم‌زنی، برجسته‌کاری و چکش‌کاری است. اما بیشترین تکنیک مورد استفاده در دوره صفوی، قلم‌زنی، مشبک‌کاری، حکاکی، برجسته‌کاری و میناکاری بوده و در موارد بسیار کم هم از سایر تکنیک‌ها همچون مرصع‌کاری استفاده می‌شده است.

محتوای آثار در دوره سلجوقی به زبان و خط عربی و بیشتر، دعا برای سلامتی، اقبال بلند، دولت (ثروت) زیاد، عمر دراز، سرنوشت بهتر، شفاعت، آمرزش و رحمت برای صاحب اثر است. در حالی که محتوای آثار صفوی همان‌گونه که در آثار این دوره مشهود است به لحاظ حاکم بودن تفکر مذهبی شیعی و هویت ملی، بیشتر مضامین مذهبی شیعی، آیات قرآنی، احادیث و بیشتر از همه صلوات کبیره یا چهارده معصوم، جملات ستایش‌گونه، عرض ارادت به ائمه، دعای جوشن کبیر و نیز استفاده از ابیات و اشعار فارسی و مضامین حماسی و تا حدودی غنایی بوده است.

### فهرست تصاویر

- ۱- شمع‌دان برنجی سلجوقی، قلم‌زنی، نقره کوبی و مس کوبی، تزئینات هندسی، گیاهی و جانوری، موزه دارالظاهر الاسلامیه، عکاسی موزه‌ای چهل ستون اصفهان.
- ۲- شمع‌دان برنجی سلجوقی، مرصع کاری، تزئینات کتیبه‌ای، هندسی، جانوری و انسانی، موزه ملی ایران.
- ۳- شمع‌دان برنجی صفوی، حکاکی و قلم‌زنی، تزئینات گیاهی و کتیبه‌ای، موزه ملی ایران.
- ۴- قندیل برنجی صفوی، قلم‌زنی، نقوش گیاهی و کتیبه‌ای، موزه ملی ایران.
- ۵- قندیل مسی صفوی، قلم‌زنی، نقوش کتیبه‌ای و گیاهی، موزه ملی ایران.
- ۶- آئینه مدور برنجی سلجوقی، برجسته کاری و ریخته گری، نقوش گیاهی، جانوری و کتیبه‌ای، موزه ملی ایران.
- ۷- اسطرلاب برنجی صفوی، قلم‌زنی، نقوش گیاهی و خط نگاره، آستان قدس رضوی، مشهد.
- ۸- دلو برنجی سلجوقی، نقره کوبی و مس کوبی، نقوش گیاهی، جانوری، انسانی و خط نگاره، موزه ارمیتاژ روسیه.
- ۹- کشکول برنجی صفوی، حکاکی و قلم‌زنی، تزئینات کتیبه‌ای، موزه متروپولیتن، نیویورک.
- ۱۰- کشکول فولادی و برنجی صفوی، نقوش گیاهی و کتیبه‌ای، موزه متروپولیتن، نیویورک.
- ۱۱- کاسه برنجی سلجوقی، خاتم کاری، تزئینات گیاهی و جانوری، موزه هنر کلیولند.
- ۱۲- کاسه پیشگوی صفوی، نقوش گیاهی و خط نگاره مذهبی، موزه ارمیتاژ، روسیه.
- ۱۳- یک جفت گوشواره سلجوقی، مشبک کاری، نقوش حیوانی و هندسی، موزه چهل ستون، اصفهان.
- ۱۴- علم جنگی صفوی، مشبک کاری، نقوش گیاهی و خط نگاره، موزه آستان قدس رضوی، مشهد.
- ۱۵- کلاه خود فولادی صفوی، نقوش گیاهی و خط نگاره مذهبی، آستان قدس رضوی، مشهد.

### فهرست منابع

- ۱- آیت‌الله‌زاده شیرازی، باقر، بررسی هنر فلزکاری در دوران سلجوقی، فصلنامه هنر، تهران، ش ۳، ۱۳۶۲، صص ۸۹-۶۶
  - ۲- احسانی، محمدتقی، هفت هزار سال فلزکاری در ایران، تهران، انتشارات علمی و فرهنگی، ۱۳۶۸.
  - ۳- اسکارچیا، جیان روبرتو، تاریخ هنر ایران: هنر صفوی، زند و قاجار، ترجمه یعقوب آژند، تهران، انتشارات مولی، ۱۳۸۴.
  - ۴- انصاری، مجتبی و حجازی، موسوی، تحلیل زیباشناسانه نقوش در هنر فلزکاری ایران، تهران، فصلنامه مدرس هنر، ش ۲، ۱۳۸۱، صص ۸۶-۶۷.
  - ۵- برند، باربارا، هنر اسلامی، ترجمه مهناز شایسته‌فر، تهران، موسسه مطالعات هنر اسلامی، ۱۳۸۳.
  - ۶- پرایس، کریستین، تاریخ هنر اسلامی، ترجمه مسعود رجب نیا، تهران، انتشارات بنگاه ترجمه و نشر کتاب، ۱۳۴۷.
  - ۷- پوپ، آرتور و اکرمین، فلیپ، سیری در هنر ایران (از دوره پیش از تاریخ تا امروز)، ویرایش سیروس پرهام، تهران، انتشارات علمی و فرهنگی، ج ۶، ۱۳۸۷.
  - ۸- توحیدی، فائق، مبانی هنرهای فلزکاری، نگارگری، سفالگری و ...، تهران، انتشارات سمیرا، ۱۳۸۶.
  - ۹- خزایی، محمد و حسینی، محمدقسیم، نقش مایه‌های تزیینی در سنگ نگاره‌های صحن اتابکی آستانه مقدسه حضرت معصومه (س)، تهران، کتاب ماه هنر، ش ۱۲۸، ۱۳۸۸، صص ۳۳-۲۶.
  - ۱۰- داوودی، نادر، آثار ایران در موزه متروپولیتن، انتشارات اداره کل آموزش و انتشارات وزارت فرهنگ و ارشاد اسلامی، ۱۳۸۲.
  - ۱۱- دیمانند، موریس، راهنمای صنایع اسلامی، ترجمه عبدالله فریار، تهران، انتشارات علمی و فرهنگی، ۱۳۸۳.
  - ۱۲- ذکاء، یحیی و سمسار، محمدحسن، آثار هنری ایران، تهران، انتشارات زریران، ۱۳۸۳.
  - ۱۳- رفیعی، احمدرضا و علی اصغر شیرازی، هنر دوره سلجوقی: پیوند هنر و علوم، فصلنامه نگره، تهران، ش ۵، ۱۳۸۶، صص ۱۱۹-۱۰۷.
  - ۱۴- سیوری، راجر، ایران عصر صفوی، ترجمه کامبیز عزیزی، تهران، نشر مرکز، ۱۳۸۳.
  - ۱۵- شایسته‌فر، مهناز، هنر شیعی، تهران، موسسه مطالعات هنر اسلامی، ۱۳۸۴.
  - ۱۶- شمیل، آنه ماری، خوشنویسی اسلامی، ترجمه مهناز شایسته‌فر، تهران، موسسه مطالعات هنر اسلامی، ۱۳۸۰.
  - ۱۷- فریه، ر.دبلیو، هنرهای ایران، مترجم پرویز مرزبان، تهران، انتشارات پژوهش فرزانه، ۱۳۷۴.
  - ۱۸- عنایت، توفیق، عناصر هویت و فرهنگ ایرانی در آثار هنر اسلامی، کتاب ماه هنر، ش ۱۲۰، ۱۳۸۷.
  - ۱۹- فراست، مریم، بررسی مضامین خط نگاره‌های شمع‌دان‌ها و قندیل‌های دوران صفوی، دو فصلنامه هنر اسلامی، ش ۳، ۱۳۸۴، صص ۷۶-۶۱.
  - ۲۰- کاتلی، مارگاریتا و لوئی، هامبلی، هنر سلجوقی و خوارزمی، ترجمه یعقوب آژند، تهران، انتشارات مولی، ۱۳۸۶.
  - ۲۱- کونل، ارنست، هنر اسلامی، ترجمه هوشنگ طاهری، تهران، انتشارات طوس، ۱۳۷۶.
  - ۲۲- محمدحسن، زکی، تاریخ صنایع ایران بعد از اسلام، ترجمه محمد علی خلیلی، تهران، انتشارات اقبال، ۱۳۷۷.
  - ۲۳- وارد، ریچل، فلزکاری اسلامی، ترجمه مهناز شایسته‌فر، تهران، موسسه مطالعات هنر اسلامی، ۱۳۸۴.
  - ۲۴- وزیر، علینقی، تاریخ عمومی هنرهای مصور، تهران، انتشارات هیرمند، ۱۳۷۳.
  - ۲۵- ویلسون، اوا، طرح‌های اسلامی، ترجمه محمدرضا ریاضی، تهران، انتشارات سمت، ۱۳۷۷.
  - ۲۶- همپارتیان، تیرداد، نقوش انسانی، حیوانی و گیاهی سفالینه‌های نیشابور (قرون چهارم و پنجم هجری قمری)، پایان نامه کارشناسی ارشد، استاد راهنما: دکتر محمد خزایی دانشکده هنر دانشگاه تربیت مدرس، ۱۳۸۲.
- 27- Melikian – Chirvani, A.S, *Islamic Metalwork from the Iranian world , 8th- 18th Centuries*, London, Victoria & Albert museum Catalogue, 1982.
- 28-Piotrovsky B. Mikhail, *Earthly Beauty Heavenly Art*, Amsterdam, Die NierweKerk, 2000