

## بررسی آرایه‌های تزئینی بقعه امامزاده اسماعیل (ع) قم

□ دکتر محمد خزایی

□ □ محمد قسیم حسینی

□ تاریخ دریافت مقاله: ۸۹/۵/۳۰

□ تاریخ پذیرش مقاله: ۸۹/۸/۱



□ دانشیار گروه گرافیک، دانشکده هنر و معماری دانشگاه تربیت مدرس

khazaiem@modares.ac.ir

□ □ کارشناسی ارشد گرافیک، دانشکده هنر و معماری

دانشگاه تربیت مدرس

ghasim@gmail.com

### چکیده

از میان شاخه‌های گوناگون هنرهای اسلامی، معماری اسلامی و مخصوصاً تزئینات وابسته به آن، دارای جایگاه شاخصی است. آثار برجای مانده از هنرهای تزئینی در ابنیه اسلامی، مخصوصاً در اماکن مذهبی، نظیر مساجد و بقاع متبرکه، واجد روحیات منحصر به فرد و ژرفای تجسمی هستند. شهر قم به دلیل وجود بارگاه مقدسه حضرت معصومه (س) و خیل کثیری از بقاع امامزادگان، به گنجینه‌ای پر بار از آثار تزئینی معماری اسلامی بدل گردیده است. اما از میان مشاهد و بقاع متعدد این شهر، بقعه امامزاده اسماعیل (ع) معروف به (سید سربخش)، که بنای آن از سده چهاردهم/هشتم (دوره ایلخانی) برجای مانده است؛ مزین به آرایه‌های تزئینی زیبا و ارزشمندی است. نوشتار حاضر به بررسی و معرفی انواع نقش‌مایه‌های تزئینی موجود در این بنا می‌پردازد. در این راستا، نقش‌های تزئینی نهفته در تزئینات معماری این بقعه، به انواع نقوش منحنی اسلیمی، هندسی و خط نگاره آراسته است.

### اهداف اصلی تحقیق:

الف) شناخت عناصر و آرایه‌های تزئینی بنای امامزاده اسماعیل (ع).  
ب) بررسی و دسته‌بندی انواع نقش‌مایه‌های موجود بنا.

### سوالات:

الف) نقوش تزئینی بقعه مذکور دارای چه خصوصیات هستند؟  
ب) عمده نقوش گچبری در این بنا شامل چه نقش‌مایه‌هایی است؟  
روش تحقیق: شیوه تحقیق در این مقاله به روش تاریخی، توصیفی و تحلیلی بوده؛ و ابزار و شیوه‌های گردآوری اطلاعات، کتابخانه‌ای و میدانی است.

**واژگان کلیدی:** آرایه‌های تزئینی، قم، بقعه امامزاده اسماعیل (ع).

## مقدمه

حسن روی تو به یک جلوه که در آینه کرد  
این همه نقش در آینه اوهام افتاد (حافظ)

اندیشه کمال گرایی و تعالی جویی هنرمندان مسلمان، که از تعالیم اسلامی نشأت می‌گیرد؛ یکی از مهم‌ترین ارکان ماندگاری هنرهای اسلامی محسوب می‌شود. هنرمند سالک تمامی زیبایی‌های طبیعت را بازتابی از زیبایی‌های مقام احدیت می‌داند. از اینرو می‌کوشد تا جلوه‌هایی از آن را در مصنوعات هنری خویش منعکس کند. این طرز تفکر، به مانند قالبی نامرئی و روحی مشترک، همه شاخه‌های هنر دوره اسلامی را به هم پیوند می‌دهد. هنرمند مسلمان هر طرح و نقشی را وسیله‌ای برای عبادت و آرامش درونی خود می‌داند. به همین دلیل است که از تماشای آثار آن‌ها، آرامشی معنوی در روح بیننده پدید می‌آید. در این جا هنرمند با تکیه بر معرفت و شهود قلبی خویش، در جستجوی آن است که مفاهیم عمیق را با ساده‌ترین و مناسب‌ترین شکل ترسیم نماید. لذا محصول وی علاوه بر قدرت قلم و مهارت فنی، به جوهر معنا و معرفت آغشته شده و نقش‌هایی با احساس عمیق از هستی و طبیعت طرح می‌کند.

آئینه و آرامگاه‌های مذهبی در ادوار مختلف اسلامی، همواره بستری مناسب برای ظهور استعداد و خلاقیت هنرمندان مسلمان بوده است. در این میان معماری و تزیینات وابسته به آن، به یکی از عمده‌ترین جلوه‌های هنر اسلامی تبدیل شد و نقوش تزیینی در دستان پیشه‌وران هنر اسلامی، به عنصری برای بیان عقیده و ارادت خالصانه به خاندان ائمه اطهار علیهما السلام مبدل گردید. در هر نقطه‌ای که مزار و مدفنی از ایشان باقی بود، گنبد و بقعه‌ای احداث شده، به مرور سطوح داخل و بیرون آن، به وسیله مواد و مصالح گوناگون، با نقش‌های تزیینی مختلف آرایش گردید. در منطقه قم به جز آستانه مقدسه بانو فاطمه معصومه (س) که جایگاه ممتازی دارد؛ تعداد قابل ملاحظه‌ای بقاع امامزادگان در این ناحیه، مدفون است؛ که بعضاً در گذشت زمان کمتر دستخوش تغییر قرار گرفته و از حیث معماری بنا و تزیینات، شاخص اند. بقعه امامزاده اسماعیل (ع) یکی از این بناهای تاریخی مذهبی است که پیشینه آن به سده چهاردهم/هشتم باز می‌گردد. سراسر سطوح داخلی این مکان با گچبری‌های نفیس دوره ایلخانی پوشیده است. لذا بنای مذکور به سبب برخورداری از نقوش گچبری ارزنده، در شمار نفیس آثار برجای مانده از این دوره هنری است.

نقوش مختلف تزیینی در بنای فوق، مشتمل بر نقش مایه‌های منحنی اسلیمی، نقوش هندسی (گره سازی) و نقوش کتیبه (خط نگاره) است. این مقاله با معرفی نمونه‌ای از هر یک از نقش‌ها در مکان قرارگیری خود، مختصراً جوانب هنری و زیبایی شناسی این عناصر تزیینی را مورد بررسی قرار می‌دهد.

### خصوصیات معماری و تزئینات بناهای آرامگاهی قم در دوره ایلخانی

از میان عوامل موثر بر کیفیت معماری و تزئینات اماکن مذهبی در محدوده قم، می‌بایست به عوامل مهمی از قبیل مواد و مصالح به کار رفته، اوضاع حکومت‌ها و ویژگی‌های بارز هنری، در زمان احداث بنا توجه داشت. در قم، تعدادی از بقاع منسوب به امامزادگان واقع گردیده، که بنای آن‌ها همچون بقعه مورد بررسی، مربوط به دوره تاریخی - هنری ایلخانی است؛ در این بررسی برخی از شاخصه‌های بارز معماری و تزئینات این دوره، بررسی می‌شود.

گنبد به عنوان یکی از شاخص‌ترین اجزای معماری اسلامی در ابنیه آرامگاهی، علاوه بر آن که حامل مفاهیم عمیق و نمادین معنوی است، اشاره به ویژگی‌های ساختاری آن بنا داشته و زمان ساخت و سبک هنری استادکاران معمار و تزئینات پوشش‌های داخل و خارج آن مکان را نیز یادآور می‌شود. در اغلب بناهای آرامگاهی مربوط به معماری عصر ایلخانی، همچون بقعه مذکور، گنبد به شکل مخروطی و دو پوسته، با پوشش کاشی فیروزه‌ای و گاهی به همراه نقوش هندسی ساده‌ای، خود نمایی می‌کند.

مورد دیگر نوع نقشه و پلان بنا است که در معماری این دوره، سبک و سیاق دگرگونه ای دارد. پلان بندی خاص و اجزای ساختمان در ابنیه آرامگاهی سده چهاردهم/هشتم قم، به گونه ای است که این شیوه معماری بر اصل تریب (تبدیل مربع به دایره) استوار است، طرح مربع بنا، ابتدا به فرم هشت گوش تغییر شکل می‌دهد و همچنان که از سطح زمین اوج می‌گیرد و به ارتفاع ساختمان بنا افزون می‌گردد، فرم هشت ضلعی نیز به شانزده ضلعی تغییر شکل می‌یابد و نهایتاً در ناحیه زیر گنبد (آهیانه) به فرم دایره تبدیل می‌شود. در حقیقت این تغییر شکل نمادین در معماری سنتی - اسلامی، اشاره به مراتب سلوک عرفانی دارد، به گونه ای که فرم مربع (به نشانه خاک و زمین) در راستای عمود، (به نشانه تعالی جستن) و در طریق پیوستن به فرم دایره (به نشانه آسمان و افلاک) حرکت می‌کند. تغییر اشکال در این مسیر، اشاره به مراتب کمال (کثرت در سایه وحدت) دارد.

به‌علاوه در این شیوه معماری، فضاهای حاصله از تقسیمات سطوح، بستر مناسبی را در اختیار هنرمندان و استادکاران تزئینات این اماکن مذهبی قرار داده است. لذا از حیث ویژگی‌های بارز تزئینات در این دوره، می‌توان به هنر گچ‌بری اشاره داشت. تقریباً اکثر فضاهای داخلی بنا در این دوره، به وسیله نقش‌های گچبری پوشانیده می‌شده است. طرح‌های متنوع گچین در تمامی بخش‌های بقعه قابل مشاهده است. در این دوره استادکاران با به کارگیری انواع نقش‌های ظریف و پرکار، از پایین‌ترین نواحی بنا تا زیر گنبد را به کمک انواع شیوه‌های گچبری مزین می‌نمودند. به عبارتی می‌توان یکی از اساسی‌ترین ویژگی‌های تزئینات این دوره را، به کارگیری توامان نقوش مختلف، در قالبی حساب شده و متعادل به حساب آورد. به‌عنوان مثال نقوش خط نگاره، علاوه بر همراهی دیگر نقش‌ها، به شکل کتیبه‌های سرتاسری در سه نقطه پایین، وسط و فوقانی بنا دیده می‌شود؛ که عمدتاً به رسم الخط کوفی و ثلث، ترسیم شده‌اند.

### تزئینات گچبری (ویژگی، تکنیک و نقش)

در میان انواع تزئینات معماری دوران اسلامی، گچ جایگاه شاخصی دارد. آن‌چنان که در تزئینات معماری بقاع امامزادگان سده چهاردهم/هشتم قم، همچون بقعه امامزاده اسماعیل (ع)، بیش از همه هنر گچبری‌های ظریف و زیبایی آن به چشم می‌آید. چرا که هنر گچبری در سده‌های هفتم و هشتم، رشد کیفی قابل توجهی داشته؛ و لذا یکی از پرشکوه‌ترین شاخه‌های تزئینات معماری اسلامی به‌شمار می‌رود. در این دوره، کارگاه‌های متعدد گچ‌بری در شهرهای مختلف پدید آمد؛ که استادکاران چیره دستی در آن‌ها مشغول به کار شدند. عنصر گچ در دست این هنرمندان، به شیوه‌ای خلاقه و گوناگون فرم پذیرفت؛ و به وسیله‌ای کارآمد، برای تزئین سطوح داخلی اماکن مذهبی نظیر بقاع متبر که امامزادگان تبدیل شد.

اگرچه بناهای مورد بررسی به فاصله ای در حدود سه الی چهار دهه پس از اتمام حکومت ایلخانان مغول در منطقه قم احداث شده‌اند، اما تماماً واجد ویژگی‌های منحصر بفرد هنر معماری و تزئینات این دوره می‌باشند.<sup>۱</sup> گچ به‌عنوان عنصری تزئینی طی سده‌های متممادی زینت بخش ابنیه اسلامی بوده است، فایده عملی استفاده از گچ آن است که می‌توان به سرعت آن را پخش و روی آن نقش‌ها را پیاده کرد. از این رو شاهدیم که این عنصر در عصر ایلخانی، مورد توجه مخصوص هنرمندان معمار

۱- عمار کاووسی، معماری امامزادگان قم در قرن هشتم، قم، انتشارات زائر، ۱۳۸۴، ص ۹.



قرار می‌گیرد. تا جایی که مهارت فوق العاده هنرمندان و استادکاران در گچ‌بری، به یکی از خصایص برجسته هنر این دوره تبدیل گردیده است.<sup>۲</sup>

تزیینات گچین ظریف و پرکار، با نقوش اسلیمی، هندسی و کتیبه، فضایی زیبا و اعجاب آور در این بقعه پدید آورده است. نوارهای گچبری کنده کاری شده، کتیبه‌ها و سطوح مملو از نقش و نگار، به شیوه‌ای بدیع و استادانه دیوارها و سقف این بنا را مزین نموده است. انواع شیوه‌های گچبری به کار رفته در این بنا عبارتند از:

۱- گچ‌بری مسطح: از رایج‌ترین شیوه‌های گچبری، به صورتی که سطح آجرین دیوارها با لایه‌ای از گچ پوشانیده و سپس نقوش تزیینی بر آن طرح اندازی شده‌اند؛ بندهای گچین میان آجرهای این بقعه نیز، از نتیجه این شیوه گچبری حاصل آمده است. ۲- گچبری برجسته: متداول‌ترین شیوه گچبری، با عمق برجسته‌نمایی در حدود نیم الی دو سانتی متر است، لذا غالب نقوش گچبری در بقعه مذکور بدین روش گچبری شده است. البته این شیوه گچبری مستلزم دقت و مهارت بسیار است. ۳- گچبری‌های رنگین: در این شیوه پس از حکاکی تزیینات گچی، زمینه گچبری‌ها با رنگ‌های مختلف رنگ آمیزی شده است. عمده رنگ‌مایه‌های سنتی مورد استفاده در این شیوه هستند؛ که علاوه بر جذابیت بصری، باعث ایجاد برجسته‌نمایی مضاعف در نقوش گچبری شده است. آبی روشن و سیر، قهوه‌ای (اکر) و قرمز به نشانه چهار عنصر اصلی در طبیعت، در شمار پرکاربردترین رنگ‌هایی هستند که در این بقعه به چشم می‌خورد.<sup>۳</sup>

بخشی از تزیینات داخلی بقعه، علی‌الخصوص گچبری‌های سه کنج، (گوشواره‌های چهار گانه بنا)؛ پوشیده از گچبری‌هایی با نقوش منحنی، هندسی و خط‌نگاره هستند. این عناصر تزیینی کاملاً موزون و هماهنگ با معماری بنا، طرح شده است. در ادامه انواع نقوش تزیینی در گچبری‌های این بقعه، که همگی شامل تزیینات داخل بنا می‌باشد، از حیث فرم و شکل کلی آن‌ها، مورد بررسی قرار می‌گیرد. در این راستا کوشش می‌شود تا با نگاهی موجز، به چند نمونه شاخص از میان خیل عظیم گچبری‌ها اشاره نموده؛ و این نقش‌مایه‌ها را پس از بازسازی، در یکی از دسته‌بندی‌های هندسی، منحنی، یا خط‌نگاره معرفی نماید.

### آرایه‌های تزیینی بقعه امامزاده اسماعیل (ع)

بقعه امامزاده اسماعیل (ع) در بافت قدیم شهر قم واقع است، که امروزه تنها محوطه نسبتاً کوچکی در اطراف این بنا باقی مانده است. (تصویر ۱) این زیارتگاه، به استناد کتیبه درون آن، مدفن امامزاده ((اسماعیل بن محمد)) از فرزندان حضرت امام جعفر صادق (ع) می‌باشد، که در سال ۶۱۷/۱۲۲۰ به شهادت رسید. ((سید سربخش)) مردی دلاور، از خطه خراسان بوده است، او حتی در زمان سلطان محمد خوارزمشاه، مقام نقیب‌النجابی<sup>۴</sup> را بدست آورده بود. وی در زمان حمله مغولان به ایران، در نیشابور به همراه مردم شهر در برابر سپاه مغول، از خود مقاومت نشان داد. اما پس از تصرف نیشابور به دست مغولان به قم آمد؛ تا این که ((امیرزاده جته نویان<sup>۵</sup>)) فرمانده مغول، پس از منهدم نمودن حصار شهر قم، او را در داخل شهر به شهادت رساند و سرش را از تن جدا کرده به نزد حکام مغولی در چین فرستاد. از این روست که امامزاده اسماعیل نزد مردم قم به سید سربخش شهرت یافته است.<sup>۶</sup>



تصویر ۱- نمایی از بیرون بقعه امامزاده اسماعیل (ع)، همراه با گنبد مخروطی دو پوسته (رک).

۲- همان، ص ۱۵.

۳- مهدی مکی نژاد، تزیینات معماری، تهران، سمت، ۱۳۸۷، ص ۱۸۱.

۴- مقام نقابت نقباء از عناوین رفیع روحانی و سیاسی بود که از آغاز خلافت عباسیان در بغداد از ناحیه آنان برای ثبت و ضبط انساب سادات عباسی و علوی برگزیده می‌شد. حد والای رفعت، منزلت و حشمت در این مقام تا نامزدی مقام خلافت نیز می‌رسید. بالجمله در اکثر ولایات، نقیبی با شخصیت و شاخصیت تامه بود، که با نظر نقیب‌النجباء انتخاب می‌گردید و در هر حال هم از وی تبعیت می‌نمود. وی در سراسر خطه نفوذ سلطان محمد تا سال ۶۱۷/۱۲۲۰، بدون معارض نقیب‌النجباء بود. که در کلیه امور مهم از نظر و فکر وی تبعیت می‌کردند و هیچ مهمی بدون موافقت ایشان پذیر نبود. چنانکه در حمله سپاه مغول هم ارکان دولت با نظر وی از تسلیم نیشابور خودداری به عمل آوردند. (عباس فیض، گنجینه آثار قم، قم، مهر استوار، جلد دوم، ۱۳۴۹، ص ۳۸۵).

۵- جته نویان و سویدی بهادر، از جمله فرماندهان سپاه مغول بودند که به همراه سی هزار سرباز از رود جیهون گذشتند و در مسیر خویش، هر شهر و دیاری را طعمه آتش قتل و غارت ساختند. این دو چون به نیشابور رسیدند، خیمه‌ها برافراشتند و شهر را در محاصره گرفتند. سپس به سمت ری، قم و همدان یورش بردند. (همان، ص ۳۸۷).

۶- رضا آقا بابایی و سید حسن قریشی، آثار تاریخی و فرهنگی قم، قم، انتشارات زائر، ۱۳۸۴، ص ۱۰۶.

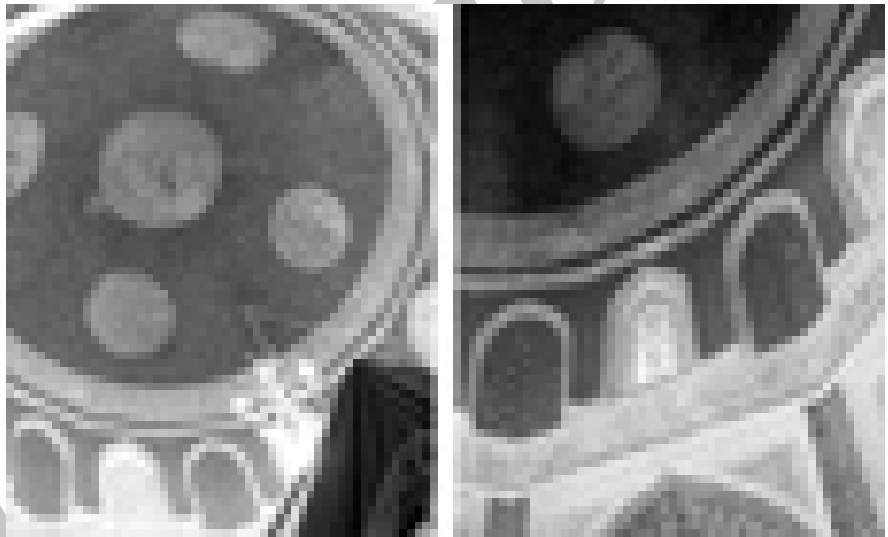
طبق کتیبه کمربندی دوم، این بنا در نیمه دوم سده چهارم / هشتم، به سال ۱۳۷۲/۱۷۷۴ احداث گردیده است. بنای حاضر به دستور (امیر غیاث الدین محمد) از بزرگان خاندان شیعی مذهب (آل صفی)<sup>۷</sup>، بنیان نهاده شده است. و تزئینات گچبری آن، بوسیله (علی بن محمد بن ابی شجاع) استاد کار چیره دست این دوران، صورت پذیرفته است.<sup>۸</sup> گفته می شود این هنرمند طی سالیان متمادی و با تلاش شبانه روزی، موفق شد تا رنگ گچ کاری های سراسر بنا را جلوه های خاص ببخشد. (تصاویر ۲ و ۳) هم اکنون مجموعه بنای آستان امامزاده سید سربخش، مشتمل بر صحن، بارگاه، گنبد و ضریحی از جنس آلومینیوم است.

اما در بنای حاضر، از آن جا که بررسی آرایه های گچبری موضوع نوشتار پیش روست؛ و این نقش مایه ها تنها در فضای داخلی بقعه موجود هستند، لذا معرفی و شناخت بخش هایی از داخل بنا که مزین به آرایه های تزئینی می باشند، الزامی می نماید. (نقوش شاخص هر یک از این بخش ها، در ادامه معرفی می شود.) بخش های داخل بقعه عبارتند از:

ازاره: بخش زیرین دیوارهای داخل بقعه.

طاقچه: در ابعاد کوچک و به تعداد، در بالای ازاره بنا تعبیه شده است.

تصویر ۲- نمایی از گچبری ها و سقف مدور داخل بقعه.



تصویر ۳- نمایی از تزئینات گچبری داخل بقعه.



۷- خاندان صفی در سده های چهاردهم-پانزدهم / هشتم- نهم در قم شهرت و نفوذ داشته اند، و افرادی از این خاندان در این شهر دارای قدرت و مقام بوده اند. آنچه مسلم است، آن که در این روزگار اختیار واقعی قم در دست ایشان بوده است. (علی اصغر فقیهی، تاریخ مذهبی قم، قم، انتشارات زائر، ۱۳۸۶، ص ۳۳).

۸- عمار کاووسی، پیشین، ص ۵۳

طاقنما: ایوان‌های کم عرض و مسدود که دور تا دور بنا ساخته و تزیین شده است. محراب: طاقنمایی که در جهت قبله واقع گردیده است. (تصویر ۴)  
 گوشواره (سه کنجی): سازه‌ای جهت تبدیل مربع به هشت ضلعی، این قسمت با کمک پیش آمدگی‌هایی در کنج بنا، مقاطع چهار ضلعی را به هشت ضلعی تبدیل می‌کند. (تصویر ۵)  
 لچکی: بخش‌هایی با فرم مثلث شکل بر بالای سه کنجی‌ها.  
 شانزده ضلعی: بخش فوقانی طاقنماها و سه کنجی‌های بنا، که اضلاع هشت گانه را به شانزده تبدیل می‌کند.  
 آهیانه: قسمت فوقانی شانزده ضلعی و بخش زیرین گنبد. در گنبد‌های دو پوش (رک) این قسمت، پوسته داخلی گنبد محسوب می‌شود.

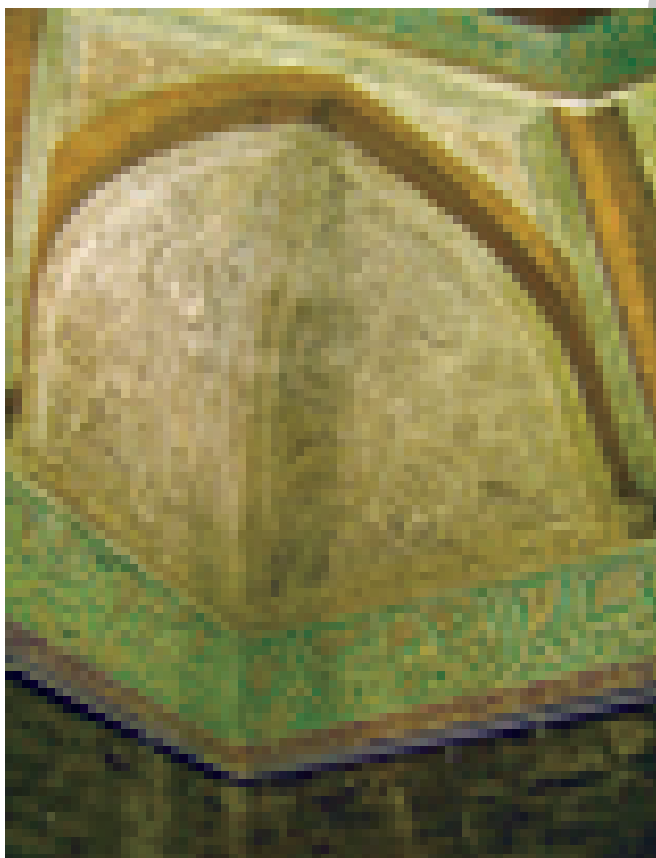
### نقش‌های منحنی اسلیمی

از نظر پراکندگی انواع نقوش، در تزیینات داخل بقعه، نقش‌های منحنی اسلیمی، اکثریت نقوش تزیینی به کار رفته را شامل می‌شود. نقش‌های اسلیمی عصر ایلخانی در این مکان عمدتاً به شیوه‌های توپر، توخالی و گچبری‌های مهری شکل، برجسته کاری شده‌اند. اما از حیث تعدد نقوش، هرچه تزیینات بنا به سمت آهیانه (زیر گنبد) نزدیک می‌شود، از تعدادشان کاسته شده، به طوری که در سقف بنا تنها چند شمسه گچین و با فاصله از هم مشاهده می‌شود. با این حال نواحی پایین بنا پر بارتر است، مخصوصاً در قسمت لچکی طاقنماها، سه کنج‌ها و محراب بقعه، تجمع نقوش منحنی مشاهده می‌شود.

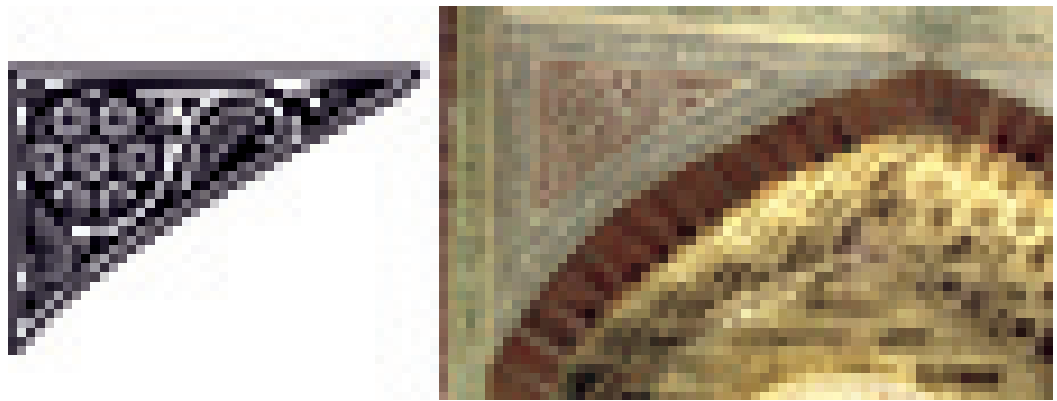
در نمونه‌ای از لچکی‌های بقعه، که در قسمت فوقانی سه کنجی‌ها و یا طاق‌نماها گچ‌بری شده‌اند، به درستی مشاهده می‌شود که این واحد تزیینی، با فرم‌های مثلث گونه‌ای که دارد، فضای منفی بالای سه کنج‌ها و طاق‌نماها را پر کرده است. البته قسمت‌هایی از این لچکی‌ها واجد طرح‌های هندسی است؛ اما پیکره اصلی آن‌ها بر نقش‌های پیچان منحنی استوار است. (تصویر ۶)



تصویر ۴- نمای کلی از طاق‌نمای محراب بقعه.

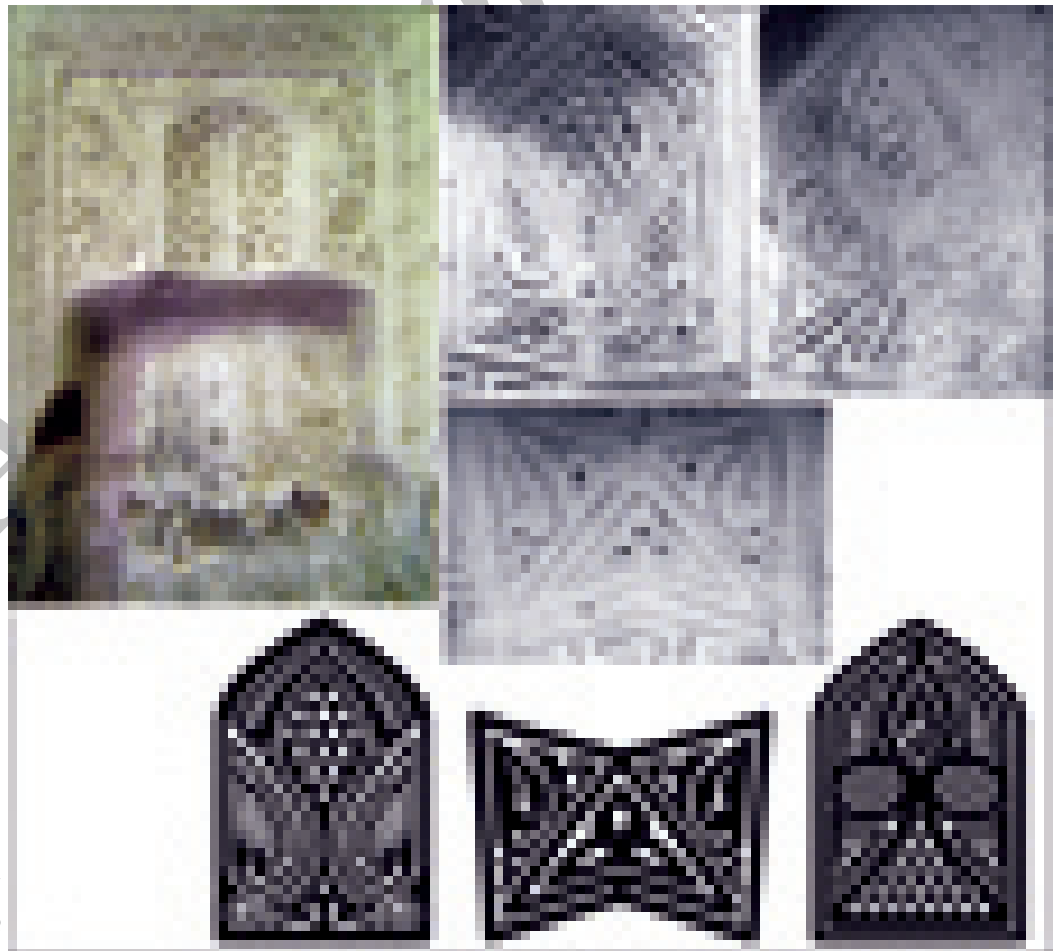


تصویر ۵- یکی از گوشواره‌های (سه کنجی) بقعه.

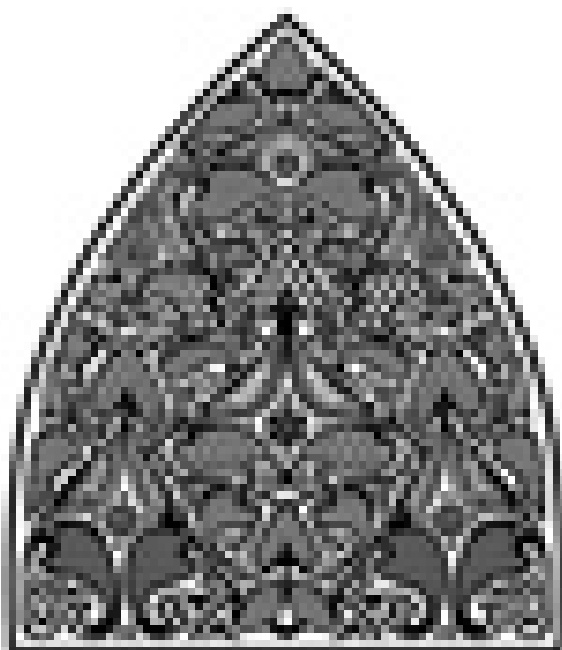
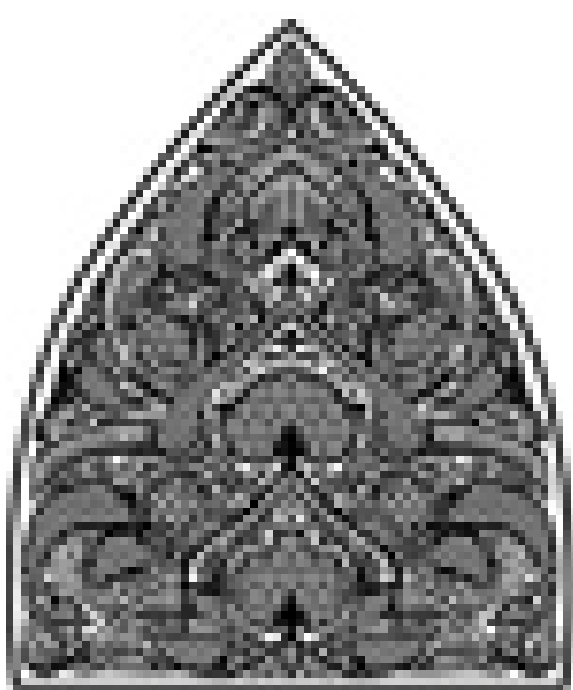


تصویر ۶- نمونه‌ای از لچکی‌های بالای طاقنماها و سه کنج‌های بقعه.

در طاقچه‌های تعبیه شده در اطراف بقعه، که به ارتفاع کمی از سطح زمین و در بالای قسمت ازاره بنا واقع گردیده است؛ به نمونه‌های متنوعی از نقوش منحنی برمی‌خوریم. (تصویر ۷) همچنین در قسمت‌های دیگر بقعه همچون گوشواره‌های (سه کنجی) چهارگانه بنا انبوهی از نقش مایه‌های منحنی طرح ریزی شده است. این آرایه‌های درهم تنیده، در اشکال متفاوت ترسیم؛ و در هر کنج، دو نمونه از آن‌ها و در کنار یکدیگر گچبری شده است. (تصاویر ۸ و ۹) این نقش‌ها اگرچه بسیار متراکم و پیچیده به نظر می‌رسند، اما از الگوهای روان، نظام مند و متقارن برخوردار هستند، که در قالب‌هایی محرابی شکل، طراحی شده‌اند.



تصویر ۷- نقوش منحنی اسلیمی منقوش بر طاقچه‌های ازاره بنا.



تصویر ۹- نقش‌های پیچان اسلیمی بر سه کنجی‌های بنا.



تصویر ۸- نقش‌های پیچان اسلیمی بر سه کنجی‌های بنا.

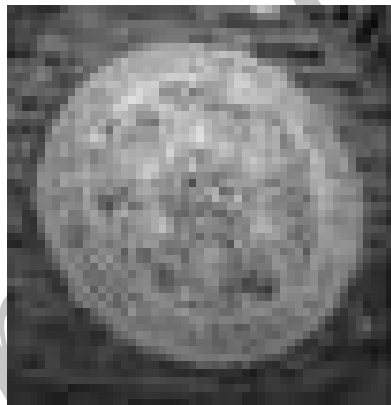
چنانچه ملاحظه می‌شود، انسجام ساختاری و تناسب اجزا در نقش‌های فوق به خوبی رعایت شده است. همچنین عامل قرینگی به عنوان عنصری هماهنگ کننده و وحدت آفرین، در عمده نقش‌مایه‌های منحنی مشاهده می‌شود، که در نتیجه تعادل و توازن عناصر تصویری را برقرار می‌سازد. توجه به عنصر ریتم از دیگر خصایص نقوش فوق است، چرا که کشش و ثبات عناصر تکرار شونده در بافت‌ها و سطوح نقش، به ایجاد تنوع در ترکیب بندی اثر کمک کرده است. اما اصلی ترین عنصر منفعل در این میان، تضاد فضاهای مثبت و منفی است، که منجر به روابط متناسب بصری در این نقش‌مایه‌های پیچان و منحنی شده است.



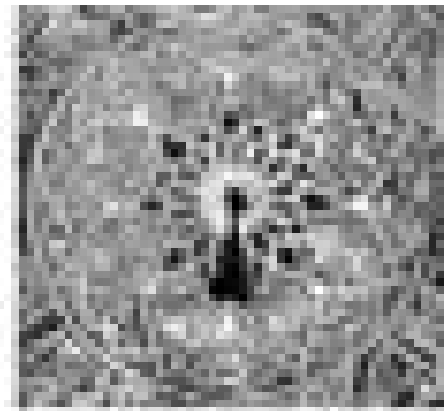
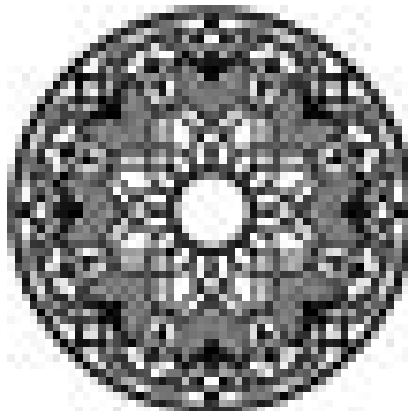
در بنای حاضر، قاب‌های مدور شکلی نیز بر سینه کش طاق‌نماهای جانب شرقی و غربی، گچبری شده است؛ که حضور متمرکز و منسجم نقش‌های اسلیمی در آن خود نمایی می‌کند. چنانچه در تصویری از شمسه گچبری، در طاق‌نمای بقعه مشاهده می‌شود؛ (تصویر ۱۰) نقش حاضر از تکرار ششگانه یک فرم اسلیمی حاصل آمده است. که دو نمونه از این نقش منحنی، در قسمت آهیانه بنا نیز حضور دارد.

همچنین این ریتم دوار، که منجر به ترکیب بندی منسجم و پویا می‌شود، در ناحیه مرکزی سقف بقعه نیز قابل مشاهده است. در این شمسه گچبری، نقش واحد اسلیمی به صورت هشتگانه، حول محور دایره چرخیده؛ و شمسه فوق را پدید آورده است. (تصویر ۱۱)

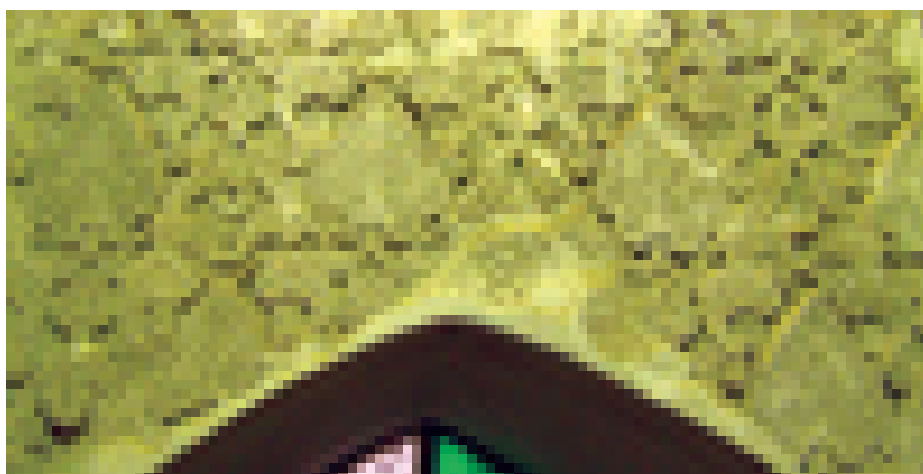
به علاوه در قسمت محراب بنا، توده‌ای از نقوش اسلیمی گچبری شده است، که در چند سطح به شکل گچبری‌هایی مملو از طرح‌های پیچان و درهم تنیده، ناحیه فوقانی محراب بقعه را به زیبایی تزئین نموده است. اگرچه قسمت‌هایی از آن تخریب شده و از نوع گچبری‌های رنگین نمی‌باشد، اما جزو اصیل‌ترین و ارزشمندترین تزئینات بقعه امامزاده اسماعیل (ع) محسوب می‌شود. (تصویر ۱۲) اما در این میان می‌بایست به نکته‌ای توجه داشت و آن این که نقوش منحنی اگرچه بخش اعظم نقش مایه‌های تزئینی در بقعه مذکور را شامل می‌شود؛ اما هرگز به تنهایی ایفای نقش نمی‌کند. بلکه در کنار دیگر انواع نقوش از قبیل نقش مایه‌های هندسی و کتیبه، جای داشته، و به همراهی آنان کلیت نقوش گچبری در بنای فوق را سامان بخشیده است.



تصویر ۱۰- شمسه‌های اسلیمی، منقوش بر طاق‌نمای جانب شرقی بنا.



تصویر ۱۱- شمسه اسلیمی، منقوش بر قسمت مرکزی سقف بنا.



تصویر ۱۲- محراب بقعه؛ تجمع انواع نقوش پیچان منحنی اسلیمی.

### نقش‌های هندسی

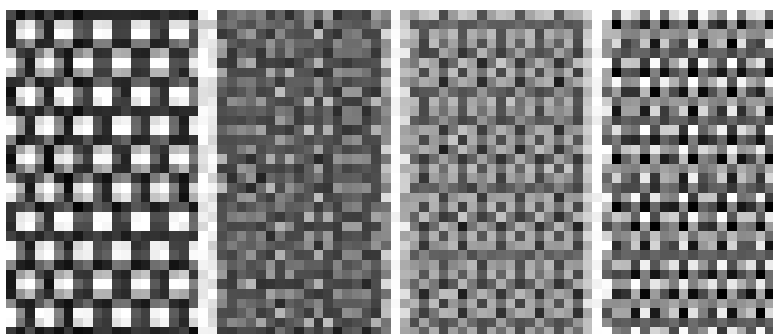
قوانین ترسیم نقوش هندسی ذاتاً واجد روحیات نظم بخشی است، از اینرو نقوش هندسی فوق در بقعه مذکور علاوه بر جنبه تزئینی که دارد، به نوعی تنظیم کننده روابط میان عناصر تصویری نیز می‌باشد. جایگیری نقوش در قالب اشکال اصلی مربع، دایره و مثلث، خود گویای این نکته است. نقوش هندسی گچبری، آنگاه که به عنوان بافت تجسمی و یا در حواشی و قاب بندی‌ها ظاهر می‌شود؛ نیز متعادل کننده نیروهای بصری نقوش مختلف است. علاوه بر موارد فنی و ترسیمی که در آرایه‌های هندسی این بنا به درستی رعایت شده است، از حیث اصول زیبایی در طراحی بصری نیز، نقش‌های هندسی در این مکان، کاملاً منطبق بر اصول زیبایی شناسی طرح شده‌اند.

در یک نگاه، نقوش هندسی در جای جای تزئینات این بقعه حضور فعال دارد. طبق سنت گچبری این دوره، اشکال مختلفی از نقش‌های هندسی (به اشکال ساده) به عنوان بافت پرکننده سطوح، مخصوصاً در میان نقوش اسلیمی کاربرد فراوان دارد، چنان که در بقعه امامزاده اسماعیل نیز بخش قابل توجهی از طرح‌های هندسی گچبری، از این دست می‌باشد. (تصویر ۱۳) حضور این فرم‌های هندسی به گونه ای است؛ که این بافت‌های بصری، بخش میانی اسلیمی‌ها را پوشانیده؛ و به عبارت دیگر، فضاهای منفی باقی مانده در نقش‌های منحنی را منفعل می‌کند. در این مکان، طاقچه‌های تعبیه شده بر روی ازاره و اکثر حاشیه‌های اطراف گچبری‌های بقعه، به این گونه از نقش‌های هندسی مزین شده‌اند.

نقش‌های مورد نظر، مخصوصاً در حواشی گچبری‌ها، نمودی قاب گونه به تزئینات داخل بقعه بخشیده‌اند. اما در این میان صرفاً نقوش هندسی حضور ندارد، بلکه اشکالی از خط نگاره‌های بنایی نیز، به زیبایی ترسیم شده‌اند؛ مثل تکرار متوالی کلمه (محمد) و یا عبارت (الملك لله الواحد القهار) که در دسته بندی نقوش خط نگاره نیز جای می‌گیرند، اما پیش از آن حضور سازنده‌ای در قاب بندی‌های هندسی دارند. (تصویر ۱۴)

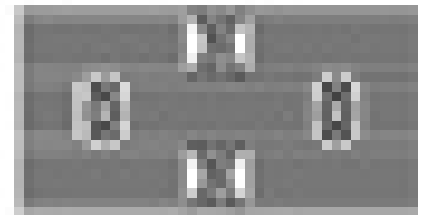
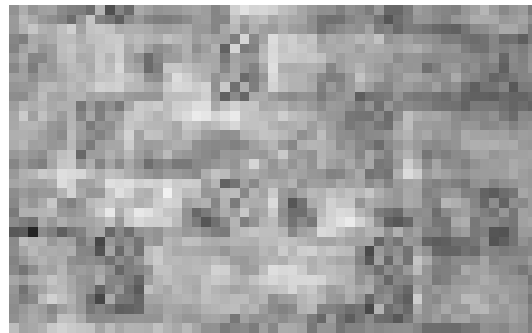


تصویر ۱۴- طرح‌های هندسی، حواشی و قاب بندی‌ها.

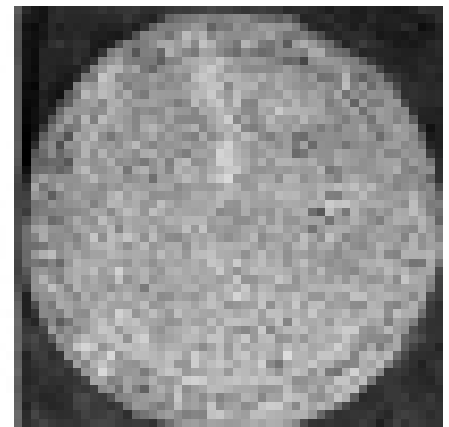
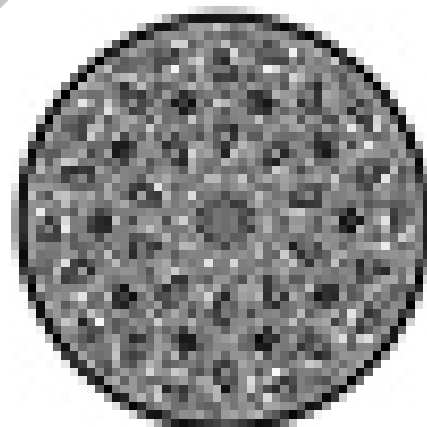


تصویر ۱۳- بافت‌های هندسی، در خلال نقوش تزئینی بقعه.

اما ازاره بنا و بخش هایی از طاق نماها که خالی از تزئینات گچبری برجسته است، به کمک طرح های هندسی ته آجری مفروش گردیده است. (تصویر ۱۵) این فرم های هندسی به شکل مهره هایی گچین هستند، که کاملاً هم سطح با آجرها بوده، و در فضای مابین آجرها نقش اندازی شده اند. بخش اعظم ازاره و سطوح گسترده طاق نماهای بقعه، مملو از این آرایه های هندسی است؛ که در عین سادگی، تکثیر یافته؛ و جلوه ای دیگر از بافت های بصری را در نمای داخل این مکان به وجود آورده است. همچنین در قسمت آهیانه، شمشه ای گچبری شده است، که کلیت فرم های سازنده آن، بر مبنای ترسیمات هندسی است. شاکله این نقش مدور، بر دو شکل پنج ضلعی متداخل استوار می باشد. ریتم دوار فرم های هندسی، در مرکز این شمشه، ستاره ای ده پر به وجود آورده است. (تصویر ۱۶)



تصویر ۱۵- طرح های هندسی ته آجری، مهره های گچین.



تصویر ۱۶- ترسیم هندسی شمشه، گچبری زیر گنبد، آهیانه.

### نقش‌های کتیبه‌ای

در میان نقوش گچبری بقعه امامزاده اسماعیل (ع)، طبق سنت معماری و تزئینات عصر ایلخانی، کتیبه‌های گوناگونی از جمله سه کتیبه کمربندی به خطوط کوفی و ثلث موجود است. کتیبه‌های فوق از حیث نفاست و زیبایی بسیار غنی هستند. هر سه کتیبه به عرض تقریبی نیم متر و بر زمینه‌ای از نقوش گچبری رنگین نگاشته شده‌اند. بالاترین کتیبه در زیر گنبد مدور بقعه قرار دارد و حامل سوره حمد به خط کوفی است. نام مدفون در بقعه، ماده تاریخ ساخت و استاد کار گچبری‌های بقعه نیز، در بخشی از کتیبه سراسری میانی ذکر گردیده است. این کتیبه به خط ثلث بوده و در بالای قسمت هشت ضلعی بنا واقع گردیده است.

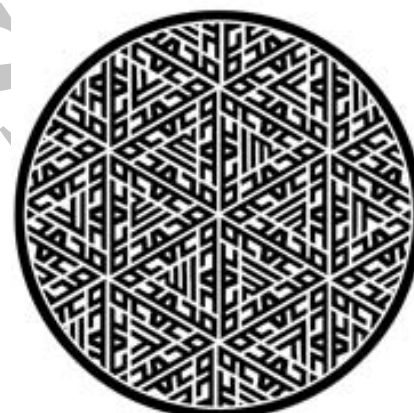
اما سومین کتیبه که نزدیکترین کتیبه به سطح زمین بوده، و در بالای ازاره بنا گچبری شده است، مشتمل بر یازده آیه آغازین سوره دهر می‌باشد؛ که به خط ثلث نگاشته شده است.<sup>۹</sup> (تصویر ۱۷) اما علاوه بر این کتیبه‌ها، خط نگاره‌هایی به خط (کوفی بنایی)<sup>۱۰</sup> در محل طاق‌نما و زیر گنبد بقعه قرار دارد، که واجد کیفیات تجسمی ممتازی است.



تصویر ۱۷- کتیبه سراسری به خط ثلث، آیاتی از سوره دهر.

یکی از این دو خط نگاره تزئینی، در قابی مدور گچبری شده است. آن چنان که گردش اسماء محمد و علی به تعداد چهار مرتبه، حول مرکزیت حرف (م) از کلمه محمد، ترجمانی تصویری از این بیت شعر شیخ شبستری را در ذهن مجسم می‌سازد. (تصویر ۱۸)

احد در میم احمد گشته ظاهر  
در این دور اول آمد عین آخر<sup>۱۱</sup>  
در خط نگاره دیگر نیز، اسم جلاله الله، و اسماء محمد و علی، در ترکیبی مثلث گونه از خط بنایی، در سطحی دایره شکل تکثیر شده است. تقسیمات سطوح در ترکیب بندی این نقش، آن چنان که مشاهده می‌شود، موکداً بیانگر انسجام و پیوستگی روابط بصری است. به‌طوریکه تحرک و جذابیت مضاعفی، به‌واسطه ترکیب بندی متقارن، مدور و پویا از عناصر نوشتاری خط کوفی معقلی، در این نقش پدید آمده است. لذا در نگاه اول، نقشی تصویری به‌نظر می‌آید تا یک خط نگاره. از طرفی ارتباط موزون نیروهای بصری در این نقش، حاصل ساختار نظام مند و توزیع متعادل فضاهای مثبت و منفی در آن است. (تصویر ۱۹)



تصویر ۱۹- خط نگاره منقوش بر زیر گنبد بقعه.

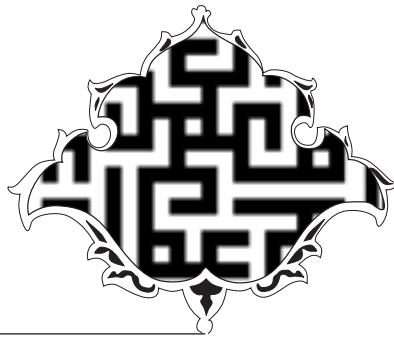


تصویر ۱۸- خط نگاره‌های بنایی، منقوش بر طاق‌نمای بقعه.

۹- همان، صص ۴۹-۵۲.

۱۰- کوفی معقلی یا بنایی، نوع تزئینی خط کوفی است، که با واحد مربع شکل ترسیم می‌شود، و از آن‌جا که برای تزئین بر پیکره بنا مورد استفاده قرار گرفته، به کوفی بنایی شهرت یافته است. (ر.ک به: پرویز مرزبان و حبیب معروف، فرهنگ مصور هنرهای تجسمی، تهران، سروش، ۱۳۷۱، ص ۱۵).

۱۱- از ابیات منظومه عرفانی گلشن راز شیخ محمود شبستری؛ شاعر در این بیت به جایگاه رفیع پیامبر اکرم (ص) در نظام آفرینش اشاره دارد. (محمود، عبدالکریم شبستری، گلشن راز، تهران، انتشارات صفی عیاش، ۱۳۷۸، ص ۳).



### نتیجه گیری

در همه سرزمین های اسلامی، اماکن مقدس و مورد احترام مردم، همواره جایگاهی برای رشد و شکوفایی استعداد هنرمندان و نوابغ مسلمان بوده است. مراکز دینی همچون بقاع متبرکه و اماکن مقدسه مخصوصاً مزار امامان معصوم و امامزادگان علیهما السلام، به گنجینه های بی بدیلی از جلوه های هنر اسلامی تبدیل شده اند. تاریخ هنر دوره اسلامی نشان می دهد که نوابغ گذشته زیبایی هایی پدید آورده اند که هرگز دوباره به وجود نیامده؛ و این زیبایی در بردارنده علم، مهارت، ذوق، و نشان دهنده شرایط زمانی و مکانی دوره های مختلف می باشد. هر کدام از این آثار توسط هنرمند یا هنرمندانی بوجود آمده که در مکتب علمی و هنری خاصی پرورش یافته اند، لذا مراتب هنری آنها، نشانگر اعتلای نظام آموزشی دوره آنهاست. و از آنجا که آثار هنری و میراث فرهنگی در حیات اجتماعی ملت ها از جایگاه والایی برخوردار است؛ لذا تحقیق در سیره آموزشی و آفرینش های هنری آنان، می تواند به عنوان مسیری، برای شناخت هر چه بهتر کیفیت و اصالت واقعی این آثار قرار گیرد.

موارد مطرح شده در این مقاله، شامل نقش مایه های گچبری در بقعه امامزاده اسماعیل (ع) قم، تنها بخش ناچیزی از این موارث ارزشمند هنری محسوب می شود، که از جهات مختلف قابل تأمل و بررسی است. که در مطالب فوق، این آرایه های تزئینی، تنها از منظر فرم و نقش مورد بررسی قرار گرفت. که در این راستا، نقش های تزئینی نهفته در تزیینات معماری این بقعه، به انواع نقوش منحنی اسلیمی، نقوش هندسی (گره سازی) و نقوش کتیبه ای، تقسیم بندی شد. البته برخی از این نقش ها، در تزیینات گچبری بناهای دیگری از شهر قم، هم چون بقعه امامزاده احمد بن قاسم (ع)، مشاهده می شود. چرا که هر دوی این بناها مربوط به یک دوره هنری، ایلخانی، بوده؛ و شاخصه های معماری و تزیینات در آنها یکسان می نماید.

چنان که ملاحظه شد، در این نوشتار سعی گردید، تا با نگاهی دقیق تر به آرایه های تزئینی در بقعه امامزاده اسماعیل (ع) قم، تعدادی از آرایه های تزئینی که واجد کیفیات بصری بالاتری هستند، معرفی گردند. در این راستا، عده ای از نقوش پس از بازسازی مجدد (در بعضی از نمونه ها)، مورد بررسی قرار گرفت. مسلماً با توجه به قابلیت های تجسمی نقش مایه های مورد بحث، می توان با نگاهی نو بدانها نگریست؛ و از آنها به عنوان منابع تصویری غنی و سنتی، در شاخه های گوناگونی از هنرهای معاصر سود برد.

### فهرست تصاویر

- تمامی تصاویر و نقوش، توسط نگارندگان عکاسی و بازسازی شده است.
- ۱- نمایی از بیرون بقعه امامزاده اسماعیل (ع)، همراه با گنبد مخروطی دو پوسته.
  - ۲- نمایی از گچبری‌ها و سقف مدور داخل بقعه.
  - ۳- نمایی از تزیینات گچبری داخل بقعه.
  - ۴- نمای کلی از طاق‌نمای محراب بقعه.
  - ۵- یکی از گوشواره‌های سه‌کنجی بقعه.
  - ۶- نمونه‌ای از لچکی‌های بالای طاق‌نماها و سه‌کنج‌های بقعه.
  - ۷- نقوش منحنی اسلیمی منقوش بر طاقچه‌های ازاره بنا.
  - ۸- نقش‌های پیچان اسلیمی بر سه‌کنجی‌های بنا.
  - ۹- نقش‌های پیچان اسلیمی بر سه‌کنجی‌های بنا.
  - ۱۰- شمشه‌های اسلیمی، منقوش بر طاق‌نمای جانب شرقی بنا.
  - ۱۱- شمشه اسلیمی، منقوش بر قسمت مرکزی سقف بنا.
  - ۱۲- محراب بقعه؛ تجمع انواع نقوش پیچان منحنی اسلیمی.
  - ۱۳- عمده بافت‌های هندسی در خلال نقوش تزیینی بقعه.
  - ۱۴- طرح‌های هندسی حواشی و قاب‌بندی‌ها.
  - ۱۵- طرح‌های هندسی ته‌آجری (مهرهای گچین).
  - ۱۶- ترسیم هندسی شمشه، گچبری زیر گنبد (آهیانه).
  - ۱۷- کتیبه سراسری به خط ثلث، آیاتی از سوره دهر.
  - ۱۸- کتیبه‌های بنایی، منقوش بر طاق‌نمای بقعه.
  - ۱۹- کتیبه منقوش، زیر گنبد بقعه.

### فهرست منابع

- ۱- آقا بابایی، رضا، و سید حسن قریشی، آثار تاریخی و فرهنگی قم، قم، انتشارات زائر، ۱۳۸۴.
- ۲- برقی، سید علی اکبر، راهنمای قم، انتشارات دفتر آستانه، ۱۳۱۷.
- ۳- خزایی، محمد، نمادگرایی در هنر اسلامی، مجموعه مقالات اولین همایش هنر اسلامی، تهران، موسسه مطالعات هنر اسلامی، ۱۳۸۲، صص ۱۴۲-۱۲۵.
- ۴- زمرشیدی، حسین، کاشیکاری ایران (گره معقلی)، پیک، ۱۳۸۴.
- ۵- شستری، محمود، گلشن راز، تهران، کتابخانه طهوری، ۱۳۶۱.
- ۶- فقیهی، علی اصغر، تاریخ مذهبی قم، قم، انتشارات زائر، ۱۳۸۶.
- ۷- فیض، عباس، گنجینه آثار قم، قم، مهر استوار، ۱۳۴۹.
- ۸- کاووسی، عمار، معماری امامزادگان قم در قرن هشتم، قم، انتشارات زائر، ۱۳۸۴.
- ۹- مدرسی طباطبائی، سید حسین، تربت پاکان ((آثار و بناهای قدیم محدوده کنونی دارالمومنین قم))، قم، ۱۳۳۵.
- ۱۰- مکی‌نژاد، مهدی، تزیینات معماری، تهران، سمت، ۱۳۸۷.
- ۱۱- ویلبر، دونالد، معماری ایران در دوره ایلخانی، ترجمه عبدالله فریار، تهران، انتشارات علمی و فرهنگی، ۱۳۶۵.