

## عناصر هویت‌ساز در معماری سنتی خانه‌های ایرانی

«نمونه موردی خانه رسولیان یزد»

### چکیده:

هویت، واژه‌ای بسیار ساده اما با مفهومی بسیار پیچیده است. با ورود عناصر فرهنگی دیگر کشورها، به خصوص کشورهای غربی، فرهنگ و در پی آن هویت جامعه ایرانی نیز دستخوش تغییراتی شده است؛ از این رو امروزه بحث درباره هویت و فرهنگ در شاخه‌های مختلف علمی مورد توجه قرار گرفته است. از آنجا که یکی از شیوه‌های بررسی هویت جامعه، توجه به عناصر فضایی و ارتباط آن با فرهنگ جامعه است، برای شناسایی هویت جامعه سنتی ایرانی بررسی عناصر هویت‌ساز در معماری سنتی ایران شیوه مناسبی به نظر می‌رسد.

در ابتدا تعریفی از هویت و هویت‌سازی در معماری داده شده و سپس نمونه‌ای از این خانه‌های سنتی به نام خانه‌ی رسولیان یزد، مورد مطالعه قرار گرفته است و نتیجه‌ی حاصل از این بررسی نشان می‌دهد که در طراحی خانه‌های سنتی ایران، معمار آشنایی کامل با مؤلفه‌های هویت‌ساز یعنی ارزش‌های ملی و دینی و... دارد که همه‌ی آن شیوه‌ها را در معماری وارد نموده است.

### اهداف مقاله:

- ۱- شناسایی مؤلفه‌های هویت‌سازی در معماری سنتی خانه‌های ایرانی.
- ۲- بررسی چگونگی ظهور مؤلفه‌های هویت‌ساز در عناصر معماری سنتی خانه‌های ایرانی.

### سؤالات مقاله:

- ۱- مفهوم هویت و شاخص‌های آن در معماری سنتی خانه‌های ایرانی در چیست؟
- ۲- آیا نمودهای هویت‌سازی در خانه ایرانی مشاهده می‌شود؟

**واژگان کلیدی:** هویت ملی، بوم گرایی، معماری سنتی، خانه ایرانی، خانه رسولیان یزد.

□ د کتر محمدرضا بمانیان

□□ نسیم غلامی رستم

□□□ جنت رحمت پناه

□ تاریخ دریافت مقاله: ۸۹/۵/۱۲

□ تاریخ پذیرش مقاله: ۸۹/۱۱/۱۷



□ دانشیار گروه معماری، دانشکده هنر و معماری، دانشگاه تربیت مدرس.

Bemanian@modares.ac.ir

□□ دانشجوی کارشناسی ارشد معماری، دانشگاه تربیت مدرس.

gholamirostam@modares.ac.ir

□□□ دانشجوی کارشناسی ارشد معماری، دانشگاه تربیت مدرس.

این مقاله برگرفته از دو پایان‌نامه کارشناسی ارشد نسیم غلامی رستم و جنت رحمت پناه با عنوان ۱- «طراحی پارک ساحلی با بهره‌گیری از دریا» ۲- «طراحی فضای سبز در فضای داخلی ساختمان‌های بلند مرتبه با رویکرد زیست محیطی» و راهنمایی استاد جناب آقای دکتر محمدرضا بمانیان در دانشکده هنر و معماری دانشگاه تربیت مدرس دفاع شده است.

## مقدمه

هویت فرهنگی معماری را همان ارزش‌هایی رقم می‌زند که تنها در بستر بناهای سنتی ادراک می‌شود، چرا که معماری به آن دلیل شکل می‌گیرد تا ارزش‌ها را در خویش بپرواند و کالبدی بر آن‌ها متصور شود که اگر چنین نبود و معماری سنتی ایرانی فاقد ارزش می‌نمود، معماری ابنیه کهن بیشتر از مشتی خشت و خاک نمی‌نمود. هنر ایرانی، هنری سرشار از نبوغ اصیل ایرانی است و قومی که چنین هنری را بوجود می‌آورد، باید غریزه و نبوغی از آن خود داشته باشد و هنرش نیز نمی‌تواند تنها تلفیقی از عناصر برگرفته از فرهنگ‌های دیگر باشد. این نکته بر این دلالت دارد که معماری و شهرسازی، واجد رسالتی است تا ارزش‌های کهن فرهنگی را در درون خویش پاس دارد و بر این اساس عنصری هویت بخش در ساختار فرهنگی شمرده شود، چنانچه همگونی فرهنگ و معماری در آثار معماری جهان مشاهده می‌شود.<sup>۱</sup> اما این که در معماری سنتی، چگونه مؤلفه‌های هویتی جامعه سنتی (طبق فرض این نوشتار دوران اسلامی پیش از ورود مشروطه) در عناصر معماری آن تجلی یافته است، پرسشی است که در این مقاله سعی بر یافتن پاسخ آن می‌شود؛ در این راستا در ابتدا، لزوم یافتن معنای هویت و مؤلفه‌های آن کاملاً محسوس است.<sup>۲</sup>

اما مفهوم هویت از منظر برخی صاحب‌نظران نیز قابل توجه خواهد بود. اریکسون (جامعه‌شناس) مفهوم هویت را قائل به دو بخش می‌داند؛ اول یکی شدن با خود و دیگری مشارکت با دیگران در بعضی از اجزای ذاتی. او فرآیند هویت را یک سیستم کنترل می‌داند که مجموعه‌ای از هنجارها و ناهنجارها را در فرد به وجود می‌آورد. «استوارت هال»<sup>۳</sup> نیز هویت را یک روند در حال شدن می‌داند که یک شناسنامه و عامل شناخته شدن است. همچنین به نظر «چارلز جنکر»<sup>۴</sup> هویت به خودی خود دم دست نیست بلکه همواره باید تثبیت شود. هویت طبقه بندی اشیاء و افراد و مرتبط ساختن خود با چیزی یا کسی دیگر (مثلاً یک دوست، یک قهرمان، یک حزب،...) است.<sup>۵</sup> احمد اشرف از جمله صاحب‌نظران اسلامی هویت را به معنای هستی و وجود می‌داند، چیزی که وسیله شناسایی فرد باشد، یعنی مجموعه ویژگی‌های فردی و خصوصیات رفتاری که از روی آن فرد به عنوان یک گروه اجتماعی شناخته شود و از دیگران متمایز شود<sup>۶</sup> و صاحب‌نظر اسلامی دیگر «صدرالمآلهین شیرازی»<sup>۷</sup> هویت هر موجودی را نحوه خاص وجود او می‌داند و می‌گوید در انسان هویت واحده است که متشأن به شئون مختلف می‌شود. افراد انسانی را مشخصاتی است که به واسطه آن هر یک از دیگری متمایزند و تا آخر عمر وحدت شخصیت در آن‌ها باقی است و به آن هویت گویند. پس هر فردی، هر اثری دارای هویتی است.<sup>۸</sup> هویت به دو دسته فردی و جمعی تقسیم می‌شود. هویت فردی، مربوط به احساس فرد به خود و تمایزاتی است با مؤلفه‌هایی مثل اسم، ملیت، قومیت و یا تمایلات شخصی، فکری، ارزشی یا جهان‌بینی، او را از دیگری متمایز می‌کند و هویت جمعی، به احساس مشترک یک جمع مثل اقلیت‌های قومی و دینی، گروه‌های کوچک و بزرگ اجتماعی و... باز می‌گردد. وجود منابع مشترک، همه افراد دارای هویت مشترک را به هم وصل می‌کند.<sup>۹</sup> اما هویت ملی گونه‌ای از هویت جمعی است که امروزه در آغاز هزاره سوم میلادی، به یکی از چارچوب‌های وحدت بخش در مباحث علوم اجتماعی تبدیل شده است؛... بدین معنا که انواع دیگر هویت‌ها، در چارچوب هویت ملی شکل می‌گیرد و معنا پیدا می‌کند. برای مثال هویت فردی، پدیده‌ای است که کاملاً تحت تأثیر و نفوذ هویت ملی قرار دارد. جامعه‌شناسان هویت ملی را نوعی احساس خود بودن جمعی دانسته‌اند؛ یعنی با دیگران تفاوت داشتن و در عین پیوندی حتی آمیختگی، جدایی و فاصله را نگه داشتن است.<sup>۱۰</sup> به بیان دیگر نوعی احساس تعهد و تعلق نسبت به مجموعه‌ای از مشترکات ملی جامعه است که موجب وحدت و انسجام می‌شود.<sup>۱۱</sup> با توجه به ماهیت وحدت بخشی هویت ملی، در ادامه به بررسی مؤلفه‌های هویت ملی در ایران خواهیم پرداخت.

۱- فرح حبیب و همکاران، پرسامان تبعی در گفتن کالبد شهر و هویت (کالبد شهر تابع هویت یا هویت تابع کالبد شهر؟)، نشریه هویت شهر، سال دوم، شماره ۳، ۱۳۸۷، ص ۱۵.

۲- در فرهنگ «معین» هویت به این صورت تعریف می‌شود: «هویت hoviyyat (=ع. هویت) ۱- ذات باری تعالی؛ ۲- هستی، وجود؛ ۳- آنچه موجب شناسایی شخص باشد؛ ۴- (فا) هویت عبارت از حقیقت جزئی است؛ یعنی هر گاه ماهیت با شخص لحاظ و اعتبار شود هویت گویند و گاه هویت به معنی وجود خارجی است و مراد تشخیص است و هویت گاه بالذات و گاه بالعرض است.» و در فرهنگ عمید داریم: «هویت: ۱. (ع) هویت حقیقت شیء یا شخص که مشتمل بر صفات جوهری او باشد، شخصیت، ذات، هستی و وجود، منسوب به هو.

۳- استوارت هال ۱۹۳۲ نظریه پرداز فرهنگی انگلیسی از چهره‌های موثر پیشرفت مطالعات فرهنگی در انگلستان (هال استوارت، رمزگذاری و رمزگشایی، ترجمه نیما ملک مهدی، چاپ اول- تهران، ۱۳۸۲) مهسا، طابع، در تکاپوی هویت، سایت روزنامه پیمان ملی، (access in ۱۰:۳۵، ۱۳۸۹/۸/۲).

۴- چارلز جنکر تاریخ نگار و منتقد معماری است و می‌توان گفت نخستین کسی است که پست مدرنیسم را در معماری مطرح کرد. در سال ۱۹۹۷ کتابی به نام «زبان معماری پست مدرن»- the lan- guage post Moder Architecture نوشته است. برگرفته از

http:// www. newdesign. ir

۵- محمدرضا، تاجیک، روایت غیریت و هویت در میان ایرانیان، نشر فرهنگ گفتن، تهران، ۱۳۸۴، ص ۹.

۶- همان، صص ۱۲- ۱۱.

۷- صدرالمآلهین شیرازی معروف به ملاصدرا (۱۰۵۰- ۹۷۹/ ۱۵۷۱- ۱۶۴۱) فیلسوف بزرگ جهان اسلام است. زندگی وی را می‌توان به سه دوره کودکی و تحصیل در شیراز و اصفهان دوره ریاضت به دلیل تبعید در کهک قم و دوره‌ی تعلیم و تألیف تقسیم‌بندی کرد که ثمره‌ی آن بر جای ماندن آثار برجسته‌ای از جمله سفار اربعه و شواهدالربوبیه می‌باشد. برگرفته از: رضا اکبریان، مناسبات دین و فلسفه در جهان اسلام، سازمان انتشارات پژوهشگاه فرهنگ و اندیشه اسلامی، ۱۳۸۶ صص ۵۴۱-۵۴۰.

۸- عیسی، حجت، هویت انسان ساز، انسان هویت پرداز، مجله هنرهای زیبا (دانشگاه تهران)، شماره ۲۴، ۱۳۸۴، ص ۵۷.

www.sid.ir، (access in ۱۳۸۹/۵/۴، ۱۶:۳۰)

۹- طابع، در تکاپوی هویت، پیشین  
۱۰- بابک، شمشیری، محمودرضا، نوشادی، بررسی میزان برخورداری کتب فارسی، تاریخ و تعلیمات اجتماعی دوره راهنمایی تحصیلی از مؤلفه‌های هویت ملی، فصلنامه مطالعات برنامه درسی، ص ۶۱.

www.sid.ir، (access in ۱۳۸۹/۱۰/۴، ۹:۴۰)

۱۱- امیر، ملکی، علیرضا، عباسپور، بررسی جامعه‌شناختی نگرش جوانان نسبت به هویت ملی و مؤلفه‌های آن، فصلنامه دانش انتظامی، سال دهم، شماره ۲، ۱۳۸۸، ص ۱۶۰

## هویت ملی ایرانی-اسلامی و نمود آن در معماری سنتی

با صحیح شمردن این فرض که معماری ظرف زندگی است و زندگی یعنی شیوه زیست و ارتباط انسان‌ها که از فرهنگ جامعه برخاسته است. در نتیجه معماری دارای هویتی است که: اولاً بیانگر ارزش‌های حاکم بر جامعه است، دوماً مبین ارزش‌هایی است که جامعه به آن‌ها تمایل دارد. سوماً بیانگر عوامل هویت فرهنگی پدیدآورنده آن است<sup>۱۱</sup> و این که آن‌چه اثری را در نگاه عموم با-یا بی-هویت جلوه می‌دهد، تعلق یا عدم تعلق آن به هویت جمعی و پایدار است؛<sup>۱۲</sup> در خواهیم یافت که معماری ایرانی نمودی از هویت ملی ایرانی است و از آن‌جا که مفهوم هویت بخش در ایران، تا پیش از انقلاب مشروطه، به دو گفتمان حاصل از اندیشه‌های شهری (ایران باستان) و سپس سنت و فرهنگ اسلامی محدود بود - به گونه‌ای که پس از ظهور اسلام و نفوذ آن در ایران دو هویت ایرانی-اسلامی به نحو ظاهراً غیر متناقضی با هم ترکیب شده بودند-<sup>۱۳</sup> هویت ایرانی اسلامی پیش از مشروطه را می‌توان ترکیبی از فرهنگ ایرانی و اسلامی دانست. به همین سبب از جمله مؤلفه‌های هویت (ملی) ایرانی - اسلامی ارزش‌ها و هنجارهای ملی مثل مهمان‌نوازی و جوانمردی، میراث فرهنگی مثل هنرهای سنتی، اسطوره‌های ملی مثل رستم، نمادهای ملی مثل پرچم، ویژگی‌های جغرافیایی مثل اقلیم، بعد دینی و باورهای مذهبی مثل عقاید، مناسک و آیین‌های مذهبی خواهد بود.<sup>۱۴</sup> در این قسمت این سوال مطرح است که عوامل شکل‌دهنده هویت چگونه در معماری نمود می‌یابند. گاه هنرمند برای هویت بخشیدن به اثر هنری خود، از الگوهای اصیل گذشته بهره می‌برد. با این گسترش، مفهوم سبک که در آغاز برای تحلیل تاریخ هنر و تعیین هویت اثر هنری به کار گرفته شده بود، نقشی فعال در آفرینش اثر هنری بر عهده می‌گیرد.<sup>۱۵</sup> این شیوه‌ایست که امروزه در معماری ایرانی برای ساختن معماری به اصطلاح با هویت بسیار به کار می‌رود و ما آن را شیوه تکرار الگوهای گذشته می‌نامیم، اما این که آیا این روش برای ایجاد معماری با هویت مناسب است یا خیر در این نوشتار نمی‌گنجد. شیوه دیگری که در هویت‌سازی اثر معماری کاربرد دارد استفاده از نمادهاست. مردم هر فرهنگی با توجه به گذشته و تاریخ خود، نمادها و سمبل‌های گاه هویت‌سازی دارند.<sup>۱۶</sup> که از جمله این نمادها می‌توان به نمادهای ملی و دینی اشاره کرد. شولتز ساختن را تنها در اشغال فضا نمی‌بیند در این بین چیزی که بیش از همه اهمیت دارد افشای روح مکان و برقراری ارتباطی عمیق بین زمین، بافت سازه و آسمان است. شکل و فضای طبیعت به صورت ارتباطی خاص بین زمین و آسمان، به هویت مکان قطعیت می‌بخشد. این خصوصیات در مقایسه معماری بومی بیشتر به چشم می‌خورد، تراکم آبادی در معماری بومی و ارتباط عمیق آن با زمین سیاهه آبادی را ترسیم می‌کرد که سرگردانی آدمی و نیاز او به رسیدن را پاسخگو بود.<sup>۱۷</sup> این امر نمایانگر روش استفاده از معماری بومی در هویت‌سازی است. همچنین در معماری تزیینی هر نقش دارای ارزش‌های بسیاری از جمله ارزش برگرفته از عقاید مردم جامعه است. معمار با این تزیینات آرمان‌های جامعه را در بنا به ظهور می‌رساند و به گونه‌ای از هویت‌سازی در معماری می‌رسد. اما برای درک هویت معماری ایرانی می‌توان با بررسی اصول بناهای سنتی ایران و دریافت حکمت و عقاید حاکم بر آن‌ها عناصر هویت‌ساز معماری سنتی را دریافت. طبق نظر دکتر «پیرنیا» ویژگی‌های معماری ایرانی شامل پنج اصل مردم‌واری (که شامل توجه به تناسبات و... است نمودی از عوامل روانشناسانه در معماری است)، پرهیز از بیهودگی، نیارش، درون‌گرایی و خودبستگی است که در همه بناهای سنتی به نوعی قابل مشاهده است.

با توجه به مطالب ذکر شده، نموده‌های هویت در معماری را می‌توان به صورت زیر مرتبط با ابعاد هویت ملی دانست. تکرار الگوهای گذشته می‌تواند نمودی از بعد میراث فرهنگی ملی، اسطوره‌های ملی و حتی نمادهای ملی باشد، استفاده از نمادها را می‌توان مرتبط با بعد ارزش‌های ملی، بعد اسطوره‌ها و نمادهای ملی و در نهایت بعد دینی و باورهای مذهبی دانست. طراحی طبق اصل معمار بومی در بعد ویژگی‌های جغرافیایی جای دارد. تزیینات در ارتباط با ارزش‌های ملی، باورهای مذهبی و اسطوره‌ها و نمادهای ملی معنا می‌یابد. اما در گروه پنج اصل معماری ایرانی یعنی مردم‌واری (آموزه‌های اسلامی، نشانگر این حقیقت است که اسلام عبادت صرف و دوری کردن از مردم را جایز نمی‌داند از طرفی، نگاه معماری به انسان به منزله روح بناست و کالبد بنا همان جسم است که معمار آن را می‌سازد. پس معمار موظف است، کالبد بنا را متناسب با روح آن بیافریند<sup>۱۸</sup>، پرهیز از بیهودگی، خودبستگی و درون‌گرایی، قابل بررسی در ابعاد ارزش‌های ملی، ویژگی‌های جغرافیایی و باورهای دینی هستند.

۱۲- محسن، طیبی، بازتاب هویت ایرانی در معماری اسلامی ایران از هویت ایرانی (سلسله مقالات و گفتارهایی پیرامون هویت ایرانی)، انتشارات سوره مهر، تهران، ۱۳۸۶، ص ۳۶۹.

۱۳- حجت، هویت انسان ساز، انسان هویت پرداز، پیشین، ص ۵۷.

۱۴- اکبر، اشرفی، مسئله هویت ایرانی در ایران معاصر، ص ۱۰۶، [www.sid.ir](http://www.sid.ir) 9:25.1389/5/10

۱۵- برداشت از پایک، شمشیری، محمودرضا. نوشادی، بررسی میزان برخورداری کتب فارسی، تاریخ و تعلیمات اجتماعی دوره راهنمایی تحصیلی از مؤلفه‌های هویت ملی، پیشین، صص ۶۴-۶۳

۱۶- محمدرضا، رحیم زاده، مفهوم هویت (دومین کنگره تاریخ معماری و شهرسازی ایران، ج ۲)، سازمان میراث فرهنگی، فروردین ۱۳۷۸، کرمان (ارگ بم)، ص ۲۶۵.

۱۷- حسین. مهلوی پور، مقدم‌های بر تأثیر فرهنگ در معماری، نشریه مسکن و انقلاب (فصلنامه تخصصی بنیاد مسکن انقلاب)، تهران، زمستان ۱۳۷۷، ص ۵۸.

۱۸- کریستین نوربرگ شولتز، مفهوم سکونت (به سوی معماری تمثیلی)، ترجمه: محمود امیریار احمدی، نشر آگاه، تهران، ۱۳۷۱، خلاصه از صص ۵۲ و ۷۴.

۱۹- نیارش به دانش ایستایی فن ساختمان و مصالح شناسی گفته می‌شود. (نیارش و بهومن به معنی عوامل نگهدارنده بنا است. طیبی، بازتاب هویت ایرانی...، پیشین، ص ۳۷۲.

## عناصر هویت‌ساز معماری ایرانی در خانه رسولیان یزد

در تمدن اسلامی صفتی از خانه که در عمل خانه‌ها با توجه به آن شکل گرفته‌اند، سکون و آرامش است: **وَاللّٰهُ جُعِلَ لَكُمْ مِنْ بَيْوتِكُمْ سَكَنًا** (نحل آیه ۸۰) خداوند خانه‌های تان را مایه آرامش برای شما قرار داد. اسم مکان از این صفت (سکون)، یعنی مسکن که بر همین خصوصیت از محل زندگی خانواده دلالت دارد، چندین مرتبه در قرآن آمده و برای این که خانه‌ها به واقع مظهر و مایه آرامش شوند؛ معماران گذشته تدابیر گوناگونی را در کار داشته‌اند.<sup>۲۰</sup>

این بنای «رسولیان» در سال ۱۲۸۳ ش توسط مرحوم استاد محمد حسن محمد رحیم احداث شده است. این بنا پس از فوت بانی به تملک فرزندی وی (رسولیان) درآمد. فرزندان وی نیز در سال ۱۳۶۹ ش خانه را وقف کارهای فرهنگی - آموزشی کردند تا کنون که، دانشکده معماری یزد در آن فعالیت دارد.<sup>۲۱</sup> با تفکیک چند حیاط خانه در طول حیات این خانه به وضع فعلی درآمده است.<sup>۲۲</sup> عناصر ساختاری بنای مذکور که شامل نمای بیرونی، ورودی خانه، هشتی، دالان ورودی، حیاط و بررسی نماها می‌باشد متأثر از اقلیم گرم و خشک شهر یزد بوده که در اینجا نمودهای هویت‌سازی با توجه به عناصر مادی و معنوی، در خانه رسولیان بررسی می‌شود.

**۱. نمای بیرونی:** در کوچه‌های یزد، یکسانی نمای خانه‌ها توجه را بیش از هر چیز به خود جلب می‌کند و آنچه ما را به سوی خود دعوت می‌کند؛ همان سردرهای ورودی است. (تصویر ۱) از لحاظ بعد دینی این مسئله ناشی از اعتقاد به محرمیت بوده و مانع از این شده که معمار، روزنی برای ارتباط با بیرون ایجاد نماید. همچنین عدم تزئین نما درجه اهمیت به باطن در اسلام را در مقابل توجه به ظاهر آشکار می‌سازد و نشان از این است که در زندگی فرد مسلمان، تأکید بیشتر بر ابعاد درونی و معنوی در مقایسه با ابعاد بیرونی و مادی است.<sup>۲۳</sup> و از بعد ارزش‌های ملی، تزئینات سردرخانه در میان دیوارهای ساده اطراف دید را به سوی در فراخوانده و نمادی از مهمان‌نوازی ایرانیان است و در نهایت از جنبه بعد ویژگی جغرافیایی بادهای خشن یزد باعث شده که معماران این منطقه از ایجاد روزن به بیرون از بنا خودداری کنند. اما همان‌طور که در تصویر ۱ نمایان است از جمله تزئینات سردر ورودی خانه نماد درخت زندگی است که برگرفته از بعد دینی و اسطوره‌های است. در اسلام درخت زندگی را سدره یا طوبی می‌خوانند که در بهشت می‌روید.<sup>۲۴</sup>

**۲. ورودی خانه:** عقب‌نشینی ورودی از گذر، از بعد دینی نمایانگر اعتقاد مردم به عدم تجاوز به حقوق دیگران است. (تصویر ۲) قرارگیری دو سکو در طرفین ورودی، از نظر ارزش‌ها و هنجارهای ملی نمود ارزش‌گذاری به برقراری ارتباط با همسایگان و توجه به حقوق شهروندی جهت ایجاد محل‌های استراحت در مسیر حرکتی و در نهایت به لحاظ بعد اعتقادی ایجاد فضای مناسبی برای بدرقه و پیشواز مهمان و تازه واردان مدنظر بوده است. این سنت از لحاظ مذهب نیز نیکوست، آنچنان که امام محمد غزالی گفته است: «اما آداب بیرون آمدن آن است که به دستوری بیرون آید و میزبان باید تا به در سرا با وی بیرون آید که رسول چنین فرموده‌اند».<sup>۲۵</sup>

در ورودی، در حقیقت، کنترل‌کننده ارتباط داخل و خارج بناست. این مسئله سبب شده که در طراحی ورودی تمهیداتی اندیشیده شود، از جمله می‌توان به ایجاد اختلاف سطحی بین آستانه در و سطح گذر اشاره کرد که جهت تمایز بین دو فضا به بهترین شکل و انتقال افراد از یک فضا به فضای دیگر با تأنی است از این مسئله در بعد هنجارهای ملی و بعد دینی (مردم‌واری) جای می‌گیرد.<sup>۲۶</sup> نکته جالب توجه در طراحی در های خانه‌های سنتی، مشخص شدن جنسیت مراجع از طریق قرارگیری دو کوبه با صداهای متفاوت بم (مردانه به نام کوبه - کلون سمت چپ در تصویر ۱) و زیر (زنانه به نام حلقه - کلون سمت راست در تصویر ۱ است) که این مسئله نشانگر اهمیت محرمیت از بعد دینی بوده است.

**۳. هشتی:** در طراحی این فضا، به عنوان پیش فضای ورودی، تمهیداتی اندیشیده شده است، از جمله می‌توان به لحاظ بعد دینی (اصل محرمیت) با باز شدن در منزل دید مستقیم به داخل فضای خصوصی وجود ندارد. اما از نظر بعد ارزش‌ها و هنجارهای ملی (مهمان‌نوازی و احترام به دریافت فرد از محیط)، به وجود سکوهایی اطراف هشتی جهت ایجاد فضایی مناسب برای روشن کردن شمع، استراحت و انتظار «آیندگان» اشاره کرد (تصویر ۳) همچنین این فضا برای ایجاد آمادگی ذهنی آیندگان برای ورود به فضای اصلی است. درحقیقت، معمار در این مرحله با کاستن روشنایی فضا نسبت به گذر و افزایش

۲۰- حمیدرضا، فرزاتبار، برآستانه خانه، صقه، شماره ۵، بهار ۱۳۷۱، ص ۳۶.

۲۱- کابیز، حاجی قاسمی، گنجنامه (خانه‌های یزد)، دانشگاه شهید بهشتی، تهران، ۱۳۷۸، ص ۴۰.

۲۲- غلامحسین، معاریان، آشنایی با معماری مسکونی ایرانی. گونه شناسی درون‌گرا، سروش دانش، تهران، بهار ۱۳۸۶، ص ۳۱۶.

۲۳- فرشته، نایی، حیات در حیاط، انتشارات نزهت، تهران، بهار ۱۳۸۱، ص ۴۶.

۲۴- جمال‌الدین. توماجینا، محمود طاووسی، نقش درخت زندگی در فرش‌های ترکمن، فصلنامه گلجام، شماره ۵۰۴، ۱۳۸۵، ص ۱۱.

۲۵- حسین، سلطان زاده، فضاهای ورودی در معماری سنتی ایران، فرهنگ و معماری شماره ۴، معاونت امور اجتماعی و فرهنگی شهرداری تهران، تهران، ۱۳۷۲، ص ۱۷۶.

۲۶- همان، ص ۹۳.

مرحله به مرحله نور در مسیر حرکت به سمت حیاط شخص را برای دیدن فضایی جدید کنج‌کاو کرده و آماده می‌نماید. همچنین وجود کاربندی در سقف این فضا، علاوه بر این که شخص مرحله به مرحله با تزیینات منزل آشنا می‌شود، ارتفاع محیط را به ارتفاع انسانی نزدیک می‌کند و شخص وارد شونده احساس حقارت نمی‌کند (مردم‌واری و بعد دینی) و در همین مرحله فرد فرصتی برای تصمیم‌گیری می‌یابد..

**۴. دالان ورودی دو حیاط اصلی:** این خانه از دو حیاط اصلی حیاط اندرونی (حیاط بزرگتر) و حیاط بیرونی (حیاط کوچک‌تر) تشکیل شده است. دالانی که بین این دو حیاط وجود دارد نیز مانند بخش‌های قبلی دارای عناصر هویت‌سازی به شرح زیر است. (تصویر ۴) از بعد دینی دالان ورودی به حیاط اندرونی، با پیچشی پیش از دالان حیاط بیرونی طراحی شده است. این امر ناشی از اعتقاد به محرمیت و عدم دید مستقیم از ورودی به فضای خصوصی است. همچنین بر اساس بعد دینی و هنجارهای ملی (احترام به دریافت فرد از محیط)، معمار برای کاهش طول دالان حیاط بیرونی (عامل جداکننده دو حیاط) که راهرویی مستقیم و طولانی است - از نظر بصری - در دو محل از آن دو گشودگی ایجاد نموده که سبب ورود نور به راهرو شده و در حقیقت عاملی در کاهش شخص بیگانه، به سمت بیرونی می‌باشد. معمار با هوشمندی شخص را از فضای نسبتاً تاریک هشتی به سمت حیاط بیرونی می‌برد، سلسله مراتبی در نور پردازی ایجاد می‌کند و او را برای ورود به فضای پر نور حیاط آماده می‌کند.

**۵. حیاط:** حیاط‌های خانه رسولیان دارای ویژگی‌های به شرح زیر است. به‌طور کل در ناحیه‌ی یزد بناها به صورت درون‌گرا ساخته می‌شوند. این امر نیز از مؤلفه‌های هویت‌ساز ناشی می‌گردد. به لحاظ بعد دینی ابتدا درون‌گرایی (خلوت با خدای خود، اندیشه در کار خلقت و یکی از ویژگی‌های اصلی ایرانیان مسلمان است) بدیهی است که معمار مسلمان ایرانی به عنوان یک اندیشه‌ورز با ذهنی درون‌گرا به تفکر در حیطه معماری پرداخته و نتیجه آن پیدایش معماری درون‌گرا بوده است. دوم این که حرمت زندگی شخصی افراد و راه نیافتن نگاه نامحرم به خانه، از دیگر موارد مهم در شکل‌گیری معماری درون‌گرا مؤثر است.<sup>۲۷</sup> همچنین از بعد ویژگی‌های جغرافیایی (عوامل اقلیمی)، وجود اقلیم خشک و بادهای نامساعد سبب می‌شده که بنا همواره رو به درون داشته باشد. (تصویر ۵) ویژگی دیگر این حیاط‌ها مرکزیت آن‌هاست. این مرکز از نظر بعد دینی، نماد وحدت، یگانگی و مرکزیت حضور خدا در جهان هستی است. علاوه بر مرکزیت، محورهای حیاط شاخص هویت‌ساز دیگری است. این محور به سمت جنوب غربی است. همچنین فضاهای اصلی بنا مثل تالار و اتاق ارسی در این محور قرار دارند و این نشان از اهمیت محور حیاط در طراحی دارد. بر اساس بعد دینی اولاً نشان از احترام به محور قبله است و دوماً بر اساس بعد ویژگی‌های جغرافیایی (اقلیم منطقه) بهترین محور بنا شمال شرقی - جنوب غربی است.

وجود حوض و باغچه در این حیاط‌ها از نظر بعد دینی نیز قابل بررسی است. مفهوم باغ به معنای خاص آن، از زمان‌های باستان، از واژه «په اره دئسه» به معنای باغ محصور تا زمانی که با نگرش اسلامی در ابتدای پیدایش، آن ادغام و تا امروز همواره الهام بخش صورت اصلی حس مکان در معماری ایرانی بوده است. این مفهوم در صورت باطنی به صورت حیاط تجلی یافته است.<sup>۲۸</sup>

خانه رسولیان دارای دو حیاط اصلی بیرونی (تصویر ۶) و اندرونی (تصویر ۷) است در حیاط بیرونی معمار با در نظر داشتن بعد ارزش‌های ملی در کنار بعد دینی، حیاط را به گونه‌ای مجزا از اندرونی خانه - با ایجاد دالانی غیرمستقیم و جداکننده بین بیرونی و اندرونی - طراحی کرده است که آن را برای برگزاری مراسم روضه‌خوانی مناسب می‌کند. در خانه رسولیان، پس از گذر از دالانی طویل و محیط نیمه تاریک به محیطی کاملاً روشن می‌رسیم (سلسله مراتب روشنائی)، همچنین توسط دو راه پله (با اختلاف سطح سه پله نسبت به گذر) به حیاط راه می‌یابیم و شخص را برای راه یافتن به محیطی جدید آماده می‌کند. این امر بر اساس اصل مردم‌واری و احترام به دریافت فرد از محیط، از بعد هنجارها و ارزش‌های اجتماعی و بعد دینی قابل دریافت است. نکته قابل توجه در حیاط اندرونی، نحوه ورود به این حیاط است که دالانی پیچ در پیچ است تا مانع دید مستقیم به داخل حریم خصوصی (بعد دینی) شود.

۲۷- طیبی، بازتاب هویت ایرانی هویت ایرانی...، پیشین، صص ۳۷۰-۳۶۹.

۲۸- نادر، اردلان، معماری ایرانی در سخن چهار نسل از معماران، مجله آبادی شماره ۱۹، تهران، زمستان ۱۳۷۴، صص ۱۶.

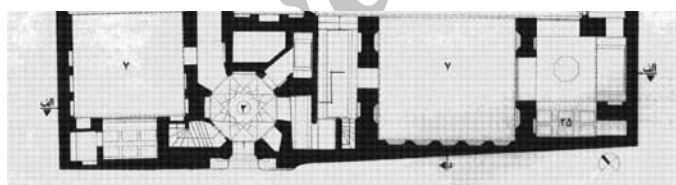




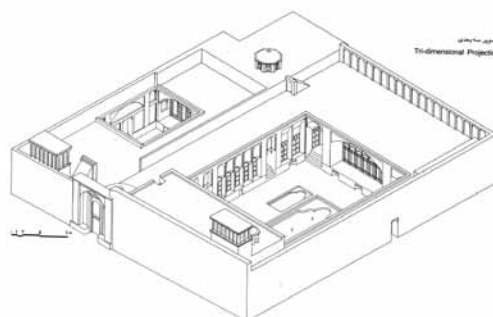
تصویر ۳- هشتی (موقعیت هشتی در پلان)



تصویر ۱- ورودی خانه رسولیان یزد.



تصویر ۲- عقب نشینی ورودی خانه از گذر (رعایت حقوق عابرین) و پلان معکوس کاربندی هشتی.



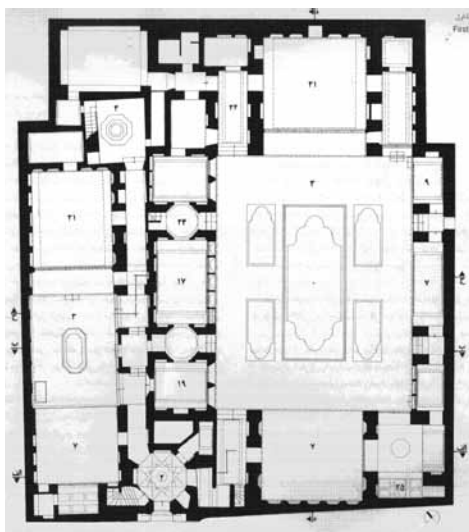
تصویر ۵- ویژگی درون گرایی حیاط

تصویر ۴- چپ، ورودی راهرو به سمت حیاط



تصویر ۶- فضا سازی حیاط بیرونی.

تصویر ۷- چپ، فضا سازی حیاط اندرونی.



تصویر ۸- پلان اجزاء فضاهای خانه رسولیان.



تصویر ۹- پنج دری، جبهه‌ی شمال غربی حیاط اصلی.



تصویر ۱۰- نمای جبهه‌ی جنوب غربی.

۶. **بررسی نماها:** اولین ویژگی نماها وجود تقارن در آنهاست. علت تقارن در نمای داخلی علاوه بر مسئله‌ی سهولت در طراحی ساختار و سازه بنا، از نظر بعد دینی نمایانگر یگانگی و محوریت خداوند است. معمار مسلمان همواره در همه چیز مرکز را می‌بیند و اندیشه‌ی مرکز‌گرا دارد. وحدت، رمز هستی و وجود است. این اصل اساسی همواره در معماری اسلامی، سبب

شکل‌گیری اشکالی شده که محور یا مرکزی مشخص دارد که سرچشمه تمامی اجزا می‌باشد<sup>۲۹</sup>. تقارن موجود در معماری ایرانی (عمدتاً محوری)، از نوعی نگاه معتدل و اندیشمندانه نشأت می‌گیرد؛ که سعی می‌کند بین وزن‌های مختلف در گستره بصری نمای ساختمان تعادل ایجاد نماید<sup>۳۰</sup>. این مسئله از بعد هنجارها و ارزش‌های ملی و بعد دینی (احترام به دریافت انسان از محیط) قابل دریافت است.

اما تقسیمات نما خود دارای ویژگی‌های خاص است. اولین ویژگی تقسیمات فرد در نماست. برای مشخص شدن این مسئله از روش مقایسه‌ای بهره می‌بریم. در تصویر ۸ قسمت اول با ایجاد دو محور قوی تر، برابر و در تضاد با محور مرکزی، وحدت بدنه تباہ شده است. به عکس در قسمت دوم تصویر ۹ وحدت نما با آرایش روزنه‌ها در محور تقویت شده و محور نما هم قوی‌تر جلوه می‌کند؛ به همین سبب در اکثر نماهای سنتی تقسیمات نما (۳ دری)، (۵ دری)، (۷ دری) به صورت فرد بوده است<sup>۳۱</sup>. این حفظ وحدت ناشی از اعتقاد به وحدانیت خداست و در بعد دینی جای می‌گیرد. در بخشی از نمای این خانه، دودری دیده می‌شود که احتمالاً ناشی از تغییرات در زمان‌های دیگر است. همچنین تقسیمات خرد در نما سبب ایجاد سایه در فضاهای داخلی می‌شود. (بعد ویژگی‌های جغرافیایی).

وجود آهنگ و نظم در تقسیمات نما شاخص دیگر نماست. این موزونی از نظر بعد ارزش‌ها و هنجارهای ملی (احترام به دریافت فرد از محیط و مردم‌واری)، تأثیری ذاتی ایجاد می‌کند. زیرا ریتم جزئی از جریان زندگی است. اگر آهنگ بدون تأکید، کوتاه و متغیر باشد، حالات ناظر را در مسیر معینی هدایت نمی‌کند و هماهنگی و ارتباط بصری او با بنا از دست می‌رود<sup>۳۲</sup>. پس معمار سنتی برای ایجاد آرامش بصری در نما، روزنه‌ها را طوری قرار می‌دهد.

که چشم به راحتی و آسانی از یک عنصر در نما به عنصری دیگر حرکت کند. ترتیب شطرنجی بر اساس خطوط افقی و عمودی روشنترین پاسخ است<sup>۳۳</sup>. اما بعد دینی ریتم یا آهنگ در حقیقت تکرار منظم عوامل مشابه است و راه را بر آشفتنگی، بی‌نظمی و بی‌سابقگی همیشگی می‌بندد و آرامش و یکدستی را القا می‌کند. این‌ها همه سایه‌ای از وحدت دارند<sup>۳۴</sup>. اعتقاد به عدالت در معماری، با همان تحریف و تعبیر مذهبی والای تشیع، به معنای قرار گرفتن، هر چیزی در جای خود و نظم است<sup>۳۵</sup>.

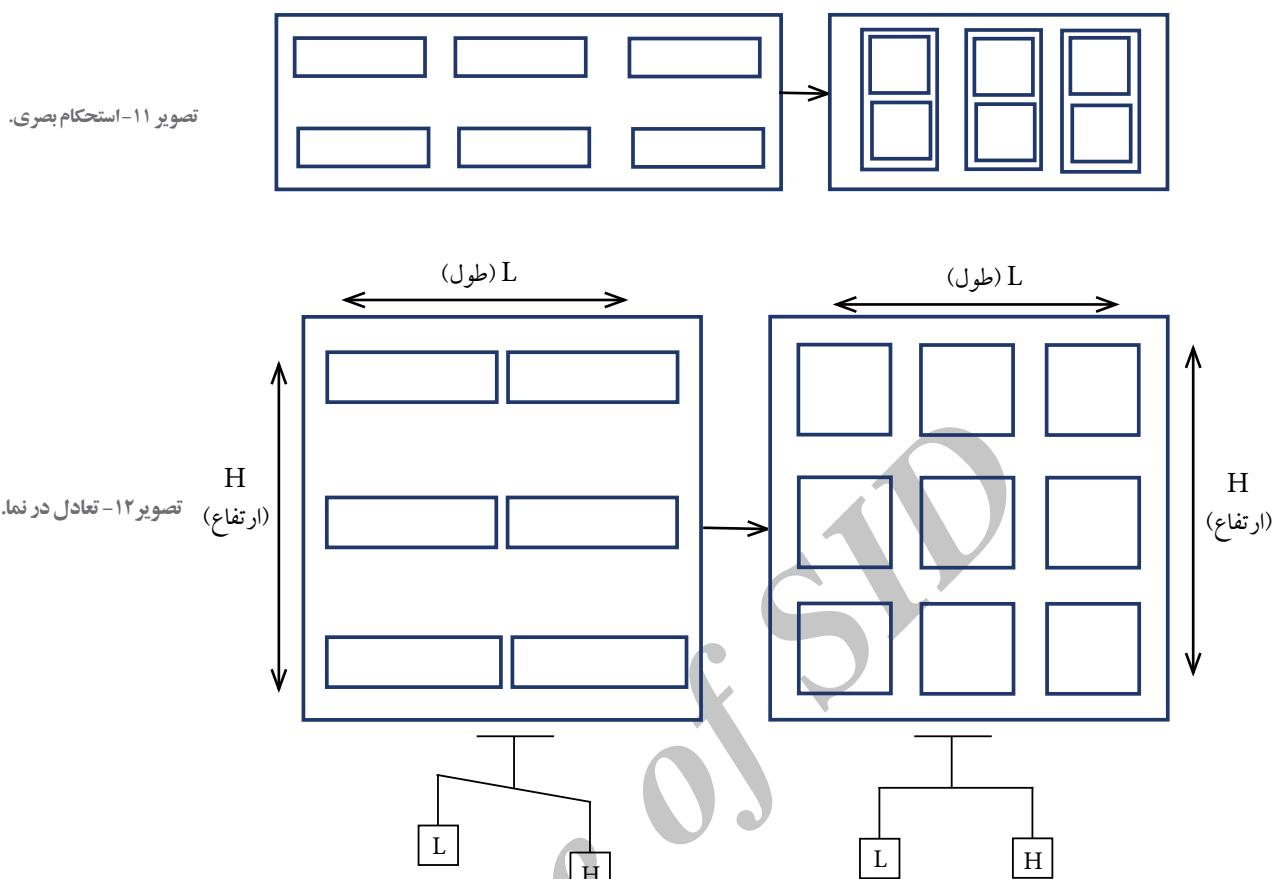
بر اساس مطالب مذکور در بالا شاید ترتیب جایگیری روزنه‌ها در بدنه، آرامش بصری ایجاد نماید اما تقسیمات داخلی روزنه‌ها به گونه‌ای باشد که این آرامش به هم بخورد. معمولاً تقسیمات داخلی روزنه‌ها اگر بر اساس محورهای افقی و عمودی متقارن آرایش یابد؛ آرامش بصری (بعد دینی و هنجارهای ملی) ایجاد می‌کند. این مسئله در طراحی نماهای خانه رسولیان با قرارگیری عضوی بزرگتر (مثل تالار یا ارسی) از اعضای اطراف ایجاد شده است. (تصویر ۱۰) استحکام بصری از جمله مشخصه‌های نمای خانه رسولیان است. نسبت نامطلوب سطوح برابر به سطوح پنجره‌های بزرگ یا پنجره‌های بی تناسب از نظر بصری نما را ضعیف جلوه می‌دهد. قسمت اول تصویر ۱۱ نشان می‌دهد که سطوح وسیع پنجره استحکام نمای آجری را ضعیف کرده است. اما در قسمت دوم وسعت و غلبه سطح بدنه آجری باعث می‌شود که از نظر بصری نمای استوار ایجاد شود.

تعادل در بدنه‌ها، به معنای برابری، هم تراز یا هم بستگی وزن‌های بصری در نماست که در این خانه وجود دارد. برای آرامش در نما تمام نیروهای بصری در یک نما باید یکدیگر را خنثی کنند. در تصویر ۱۲ قسمت الف میان نیروها تعادل نیست و در قسمت ب تعادل برقرار است<sup>۳۶</sup>. استحکام بصری و تعادل در نما از بعد ارزش‌ها و هنجارهای ملی و بعد دینی (احترام به دریافت فرد از محیط و مردم‌واری)، مرتبط با مؤلفه‌های هویت‌سازی است. رعایت تناسب، به معنای رعایت اندازه‌های اندام‌وار (استفاده از معیاری به نام پیمون) برای معماری، از یک سو و قابل زیست بودن.

بنا همراه با مقبولیت یافتن آن از طرف عامه که مرتبط با بعد دینی و هنجارهای ملی است قابل پیگیری در نمای خانه رسولیان است. تنها مورد متناقض با این امر (ایجاد تناسب انسانی)، تالار ضلع جنوب غربی بناست که نسبت به دیگر نماها از ارتفاع بیشتری برخوردار است و حتی معمار با ایجاد تقسیمات ریزتر در اطراف این تالار، سعی در بلندتر جلوه دادن آن دارد. علت این امر باز هم به بعد دینی بازمی‌گردد؛ بدین معنا که ضلعی که به سمت قبله است دارای اهمیت و ارج خاصی است و معمار سعی در تأکید بر این مسئله دارد. همچنین در حیاط بیرونی برای تأکید بر این جهت، از بادگیر در بالای تالار استفاده شده است. (نکته جالب و قابل توجه در این نما، عدم ارتفاع بلند تالار است؛ زیرا اگر ارتفاع تالار زیاد می‌شد با توجه به عرض کم تالار تناسبت نما از حالت انسانی خارج می‌شد. پس معمار تنها با استفاده از یک عنصر کاربردی) نه بیهوده یعنی بادگیر. این تأکید را انجام داده است.

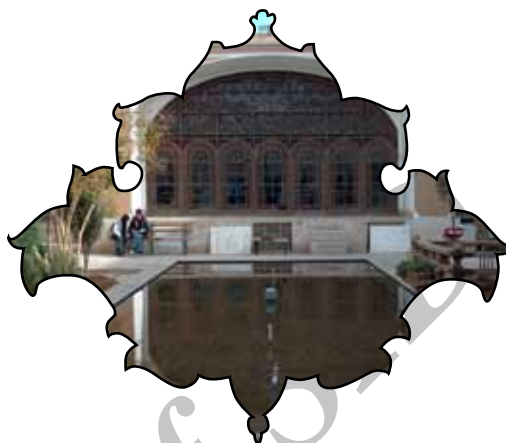
۲۹- رجعی، مظلومی، روزنه‌ای به باغ بهشت، انتشارات جهاد دانشگاهی دانشگاه هنرهای اسلامی، تهران، مهر ۱۳۶۶، ص ۴۱۵.  
 ۳۰- طبسی، بازتاب هویت ایرانی...، پیشین، ص ۳۷۲.  
 ۳۱- حسن، ذوالفقارزاده، اصول پویا در معماری گذشت‌هایران، سومین کنگره تاریخ معماری و شهرسازی ایران (ارگ بم)، ۱۳۸۵، ص ۱۷۵.  
 ۳۲- پیر، فون مایس، نگاهی به مبانی معماری (از فرم تا مکان)، مترجم: آوازبان، دانشگاه تهران، تهران، ۱۳۸۳، ص ۲۶۲.  
 ۳۳- ذوالفقارزاده، اصول پویا در معماری گذشته ایران، پیشین، ص ۱۷۵.  
 ۳۴- حسین، شیخ زین‌الدین، معماری ایرانی در سخن چهار نسل از معماران، مجله آبادی، سال پنجم، شماره ۱۹، تهران، ۱۳۷۴، ص ۲۴.  
 ۳۵- طبسی، بازتاب هویت ایرانی...، پیشین، ص ۳۷۱.  
 ۳۶- ذوالفقارزاده، اصول پویا در معماری گذشته ایران، پیشین، صص ۲۰۴-۱۷۴.





جدول ۱- نمود مؤلفه‌های هویت ملی در معماری سنتی ایرانی

مؤلفه‌های هویت ملی					نمود هویت در معماری
باورهای مذهبی	ویژگی‌های جغرافیایی	اسطوره‌ها و نمادهای ملی	میراث فرهنگی	ارزش‌ها و هنجارهای ملی	
-	-	*	*	-	تکرار الگوهای گذشته
*	-	*	-	*	استفاده از نمادها.
-	*	-	-	-	معماری بومی.
*	-	*	*	*	تزئینات.
*	-	*	-	*	مردم‌واری
*	*	-	-	*	پرهیز از بیهودگی
-	*	-	-	-	نیارش
*	*	-	-	-	درون‌گرایی
*	*	-	-	*	خود بسندگی
					اصول معماری ایرانی.



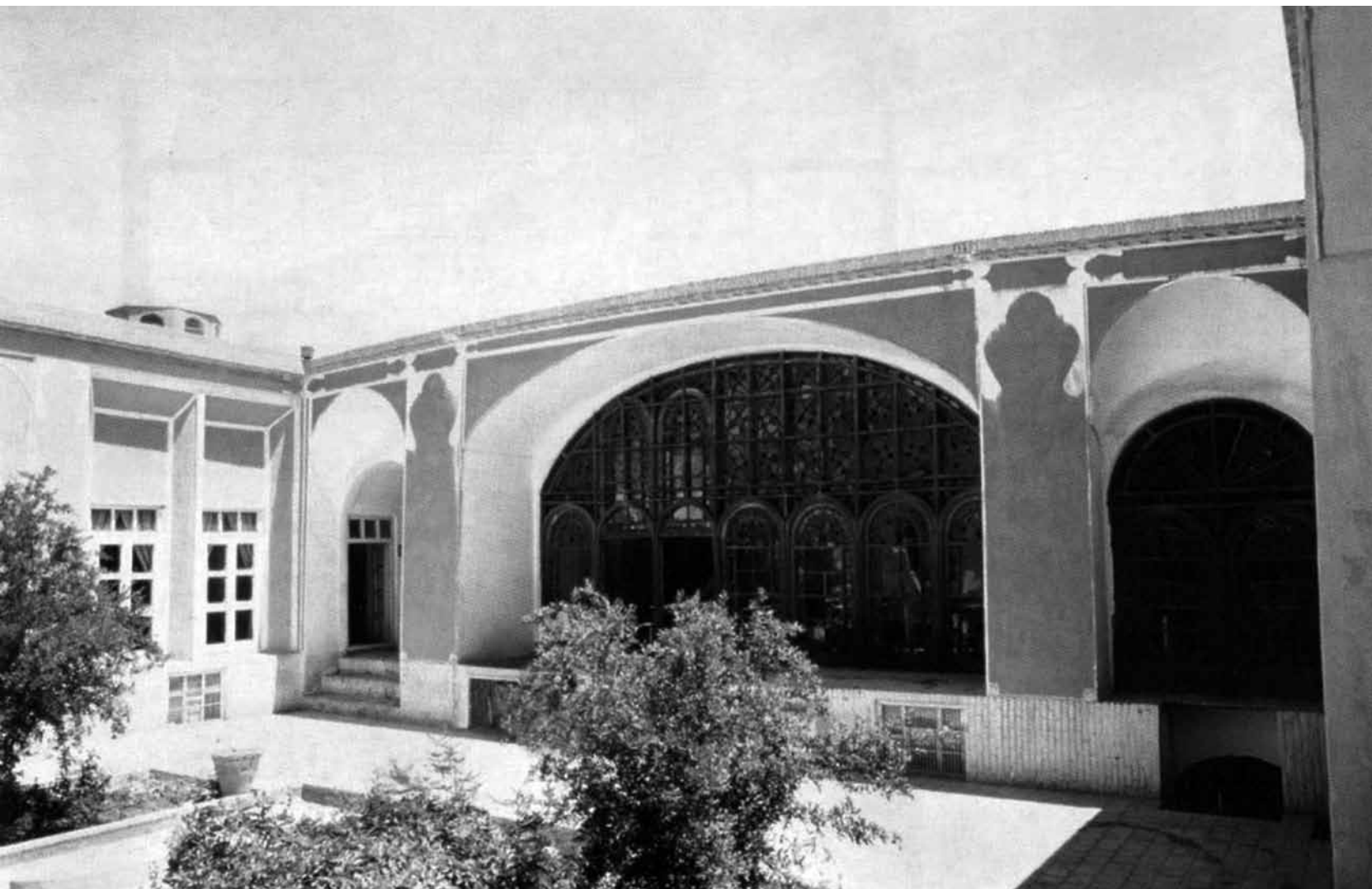
### نتیجه گیری:

با توجه به تعاریفی که از هویت در این مقاله ارائه شد، می توان به اهمیت هویت در جامعه و در پی آن هویت در معماری پی برد. همان طور که بیان شد، در یک دسته بندی کلی می توان هویت را در دو سطح فردی و جمعی تقسیم نمود. اما مهم ترین و وحدت بخش ترین نوع هویت جمعی که بر تمام گونه های هویت تأثیر گذار است، هویت ملی است. هویت ملی دارای مؤلفه ها و ابعادی است که هویت ایرانی-اسلامی ما از این قاعده مستثنا نیست. از جمله مهم ترین و ابتدایی ترین مؤلفه های هویت ملی می توان به ارزش ها و هنجارهای ملی، اسطوره ها و نمادهای ملی، میراث فرهنگی، ویژگی های جغرافیایی و بعد دینی و باورهای مذهبی اشاره کرد. از آنجایی که فرهنگ هر جامعه، به نوعی، تعریف کننده هویت جامعه است و معماری هر جامعه، تجلی ای از هویت جامعه در عرصه ماده است و با صحیح شمردن این فرض که معماری سنتی ایرانی معماری ای با هویت بوده است، در این نوشتار سعی شد تا به این پرسش که معماری سنتی خانه ایرانی چگونه توانسته است با مؤلفه های هویت ساز جامعه آن زمان ارتباط برقرار نماید، پاسخ دهد. در این راستا شیوه های نمایش عناصر هویت ساز در معماری به صورت: تکرار الگوهای گذشته، استفاده از نمادها، معماری بومی، تزیینات و پنج اصل معماری ایرانی (مردم واری، پرهیز از بیهودگی، نیارش، درون گرایی و خودبستگی) دسته بندی شد. نکته مهم در این بین شیوه ارتباط هر یک از این عناصر با شاخص های هویت سازی است. (جدول ۱).

بعد ارزش ها و هنجارهای ملی در معماری به وسیله تزیینات، استفاده از نمادها، مردم واری، پرهیز از بیهودگی و خودبستگی بعد میراث فرهنگی در معماری توسط تزیینات، تکرار الگوهای گذشته نمود می یابد. همچنین ابعاد اسطوره ها و نمادهای ملی در معماری با تزیینات، استفاده از نمادها، تکرار الگوهای گذشته و بعد ویژگی های جغرافیایی در معماری توسط پرهیز از بیهودگی، خودبستگی، معماری بومی، نیارش، درون گرایی قابل ظهور خواهد بود. نمود بعد دینی و باورهای مذهبی در معماری تزیینات، استفاده از نمادها، مردم واری، پرهیز از بیهودگی، خودبستگی، درون گرایی می باشد. در نهایت با بررسی این نمودها در خانه رسولیان یزد، این نتیجه حاصل شد که تمام عناصر معماری سنتی ایران، از لحظه ورود به بنا تا لحظه حضور در تک تک فضاهایش ارتباط بسیار تنگاتنگی با هویت جامعه برقرار کرده اند. در این قسمت، طبق تعاریفی که از عناصر هویت ساز خانه رسولیان یزد ارائه شد؛ برای درک بهتر این عناصر، جدولی ارائه می شود که این عناصر را به صورت دسته بندی شده ای بیان می کند. (جدول ۲).

## جدول ۲- نمود مؤلفه‌های هویت ملی در معماری خانه رسولیان یزد

نمونه تصاویر	باورهای مذهبی	ویژگی‌های جغرافیایی	اسطوره‌ها و نمادهای ملی	میراث فرهنگی	ارزش‌ها و هنجارهای ملی	مؤلفه‌های هویت ملی
	- توجه به باطن - نبود روزن به بیرون (محرومیت)	- درون‌گرایی	-	-	-	نمای بیرونی
	- تزیین درخت زندگی - دو سکو در دو طرف - دو کوبه در - عقب‌نشینی ورودی از گذر - فضای بدرقه مهمان - اختلاف سطح بین آستانه در و سطح گذر (احترام به انسان به‌عنوان روح فضا)	-	- تزیین درخت زندگی	- تزیین درخت زندگی	- دو سکو در دو طرف و تزیین ورودی در بین نماهای یکسان (مهمان‌نوازی) - فضای بدرقه مهمان	ورودی
	- پیش‌فضای ورود مستقیم به حیاط اندرونی (محرومیت) - سلسله‌مراتب نور ورودی (احترام به عنوان روح فضا)	-	-	-	- ایجاد فضای انتظار - سلسله‌مراتب نور ورودی و کاربندی هشتی (مردم‌واری)	هشتی
	- محرومیت (ورود غیر مستقیم) - گشایش در آن جهت کاهش طول بصری دالان (احترام به انسان به‌عنوان روح فضا)	-	-	-	-	دالان ورودی
	- درون‌گرایی - مرکزیت حیاط - محور حیاط - فضا سازی حیاط	- درون‌گرایی - محور حیاط	-	-	-	حیاط
	- مراسم روضه‌خوانی - سلسله‌مراتب روشنایی - ایجاد اختلاف سطح سه پله نسبت به گذر (احترام به انسان به‌عنوان روح فضا)	-	-	-	- محل برگزاری مراسم روضه‌خوانی	حیاط بیرونی
	- دالانی پیچ در پیچ (محرمیت)	-	-	-	-	حیاط اندرونی
	- تقارن و تعادل در نما - تقسیمات فرد - ریتم و نظم - قرارگیری تالار در وسط نما (آرامش بصری) - استحکام بصری - تناسب نما	- تقسیمات خرد در نما (ایجاد سایه در اتاق‌ها)	-	-	- تقارن و تعادل در نما - ریتم و نظم - قرارگیری تالار در وسط نما (آرامش بصری) - استحکام بصری - تناسب نما	نمای داخلی



### فهرست تصاویر:

- ۱- تصویر ورودی خانه رسولیان یزد.
- ۲- تصویر عقب نشینی ورودی خانه از گذر (رعایت حقوق عابرین) و پلان معکوس کاربندی هشتی.
- ۳- تصویر هشتی (موقعیت هشتی در پلان).
- ۴- تصویر ورودی راهرو به حیاط.
- ۵- تصویر درون گرایبی (پرسپکتیو خانه رسولیان).
- ۶- تصویر فضا سازی حیاط بیرونی.
- ۷- تصویر فضا سازی حیاط اندرونی.
- ۸- تصویر اجزاء فضاهای خانه رسولیان.
- ۹- تصویر ۵ دری، جبهی شمال غربی حیاط اصلی.
- ۱۰- تصویر نمای جبهه‌ی جنوب غربی.
- ۱۱- تصویر استحکام بصری.
- ۱۲- تصویر تعادل در نما.



**فهرست منابع :**

- ۱- اردلان، نادر، از مقاله معماری ایرانی در سخن چهار نسل از معماران، مجله آبادی، ۶- سال پنجم، شماره ۱۹، تهران، زمستان ۱۳۷۴، صص ۱۸-۱۵
- ۲- تاجیک، محمدرضا، روایت غیریت و هویت در میان ایرانیان، نشر فرهنگ گفتمان، تهران، ۱۳۸۴
- ۳- توماج‌نیا، جمال‌الدین، طاووسی. محمود، نقش درخت زندگی در فرش‌های ترکمن، فصلنامه گلجام، شماره ۵ و ۴، ۱۳۸۵، صص ۲۴-۱۱.
- ۴- حاجی قاسمی. کامبیز، گنجنامه (خانه‌های یزد)، دانشگاه شهید بهشتی، تهران، ۱۳۷۸
- ۵- حبیب، فرح، نادری. مجید، فروزانگهر. حمیده، پرسمان تبعی در گفتمان کالبد شهر و هویت (کالبد شهر تابع هویت یا هویت تابع کالبد شهر؟)، نشریه هویت شهر، سال دوم، شماره ۳، ۱۳۸۷، صص ۱۳-۲۳
- ۶- حجت، عیسی، هویت انسان‌ساز، انسان هویت پرداز، مجله هنرهای زیبا، شماره ۲۴، تهران، ۱۳۸۴، صص ۶۲-۵۵
- ۷- ذوالفقارزاده. حسن، اصول پویا در معماری گذشته ایران، سومین کنگره تاریخ معماری و شهرسازی ایران  
(ارگک بم)، ج ۱، سازمان میراث فرهنگی، ۱۳۸۵، صص ۲۰۴-۱۷۴.
- ۸- رحیم زاده، محمدرضا، مفهوم هویت، دومین کنگره تاریخ معماری و شهرسازی ایران (ج ۲)، سازمان میراث فرهنگی، کرمان- (ارگک بم)، فروردین ۱۳۷۸، صص ۲۷۳-۲۶۱.
- ۹- سلطانه‌زاده، حسین، فضاهای ورودی در معماری سنتی ایران، معاونت امور اجتماعی و فرهنگی شهرداری تهران، ۱۳۷۲
- ۱۰- شیخ زین‌الدین، حسین، از مقاله معماری ایرانی در سخن چهار نسل از معماران، مجله آبادی، سال پنجم، شماره ۱۹، تهران، زمستان ۱۳۷۴، صص ۴۵-۴۴
- ۱۱- طیبی، محسن، بازتاب هویت ایرانی در معماری اسلامی ایران، از هویت ایرانی (سلسله مقالات و گفتارهایی پیرامون هویت ایرانی)، انتشارات سوره مهر، تهران، ۱۳۸۶، صص ۳۷۶-۳۶۵
- ۱۲- فرزانیار. حمیدرضا، برآستانه خانه، صفه، سال دوم، شماره ۵، تهران، بهار ۱۳۷۱، صص ۴۵-۳۶
- ۱۳- فون مایس. پیر، نگاهی به مبانی معماری (از فرم تا مکان)، مترجم: آیوازیان، سیمون، دانشگاه تهران، تهران ۱۳۸۳
- ۱۴- مظلومی رجبعلی، روزنه‌ای به باغ بهشت، انتشارات جهاد دانشگاهی دانشگاه هنرهای اسلامی، تهران، مهر ۱۳۶۶
- ۱۵- معماریان. غلامحسین، آشنایی با معماری مسکونی ایرانی. گونه شناسی درونگرا، سروش دانش، تهران، بهار ۱۳۸۶
- ۱۶- ملکی، امیر، عباسپور. علیرضا، بررسی جامعه‌شناختی نگرش جوانان نسبت به هویت ملی و مؤلفه‌های آن، فصلنامه دانش انتظامی، سال دهم، شماره ۲، ۱۳۸۸، صص ۱۷۶-۱۵۹
- ۱۷- مهدوی پور. حسین، مقدمه‌ای بر تأثیر فرهنگ در معماری، نشریه مسکن و انقلاب (فصل‌نامه تخصصی بنیاد مسکن انقلاب)، تهران، زمستان ۱۳۷۷، ص ۵۸
- ۱۸- نایی، فرشته، حیات در حیاط، انتشارات نزهت، تهران، بهار ۱۳۸۱

۱۹- نوربرگ کریستین شولتز، مفهوم سکونت (به سوی معماری تمثیلی)، ترجمه: محمود امیر یار احمدی،

نشر آگاه، تهران، ۱۳۷۱

۲۰- هال، استوارت، رمز گذاری و رمز گشایی، ترجمه‌ی نیما ملک مهدی، چاپ اول- تهران، ۱۳۸۲

### سایت‌ها

۲۱- اشرفی، اکبر، مسئله هویت ایرانی در ایران معاصر، ص ۱۰۵-۱۲۱، [www.sid.ir](http://www.sid.ir)، ۸۹/۱۰/۵

۲۲- اکبریان، رضا، مناسبات دین و فلسفه در جهان اسلام، سازمان انتشارات پژوهشگاه فرهنگ و اندیشه

اسلامی، ۱۳۸۶

<http://www.newdesign.ir>

۲۳- شمشیری، بابک، نوشادی. محمودرضا، بررسی میزان برخورداری کتب فارسی، تاریخ و تعلیمات

اجتماعی دوره راهنمایی تحصیلی از مؤلفه های هویت ملی، فصلنامه مطالعات برنامه درسی، [www.sir.ir](http://www.sir.ir)

۸۹/۱۰/۴، [ir](http://www.sir.ir)

۲۴- طایع. مهسا، در تکاپوی هویت، سایت روزنامه پیمان ملی (۱۳۸۹/۸/۲)، ۱۰:۳۵، سایت:

[www.paymandaily.af](http://www.paymandaily.af)

25- [www.yazdfarda.com](http://www.yazdfarda.com)

26- [www.newdesign.ir](http://www.newdesign.ir)

