

عوامل پایداری هویتی مرکز شهر خرم آباد با تاکید بر قلعه فلک الافلاک

فروزان بیرانوند*^۱

عباس ملک حسینی^۲

چکیده

شهر مفهومی جامع و متشکل از جنبه‌های مختلف فرهنگی، اجتماعی، اقتصادی، تاریخی و محیطی است. این ابعاد در ارتباط متقابل با یکدیگر، ویژگی‌ها و هویت خاصی را به شهرها می‌دهند که عاملی برای شناسایی شهر محسوب می‌شود. شهر خرم‌آباد، مرکز استان لرستان، با پیشینه با ارزش تاریخی و فرهنگی و قرارگیری بر بستری از عوامل و شرایط محیطی مساعد، دارای هویت منحصر به فردی است. قرارگیری این شهر در دره‌ای قیفی شکل با جهت شمالی - جنوبی در قلب رشته کوه‌های زاگرس (محاط میان رشته کوه ها) و در میان منابع آبی غنی (رودخانه و چشمه)، ویژگی‌های خاصی را به این شهر و به‌ویژه محدوده مرکزی آن داده است. نگاهی به جغرافیای طبیعی شهر خرم‌آباد نشان‌گر این نکته است که عامل امنیتی در شکل‌گیری آن دارای نقش مهمی بوده و هسته اولیه این شهر به صورت ارگانیک و در مجاورت قلعه فلک الافلاک شکل گرفته است. این ویژگی‌ها به همراه موقعیت ارتباطی این شهر (واقع شدن در مسیر ارتباطی شمال به جنوب کشور) تاثیر به‌سزایی در جهت‌گیری توسعه کالبدی آن داشته است. بنابراین پیدایش و تکوین این شهر به طور عمده متأثر از ویژگی‌های طبیعی، تاریخی و نیز موقعیت استراتژیک این شهر بوده است.

اهداف پژوهش:

۱. بررسی جنبه‌های مختلف هویتی مرکز شهر خرم‌آباد در راستای توسعه پایدار.
۲. ارائه راهکارهای حفاظت از قلعه فلک الافلاک در جهت توسعه پایدار شهر خرم‌آباد.

سوالات پژوهش:

۱. دکتری جغرافیا و برنامه ریزی شهری (نویسنده مسؤل) foroozan.beyranvand@yahoo.com

۲. دکتری جغرافیا و برنامه ریزی شهری a.malekhosseini@gmail.com

۱. در راستای توسعه پایدار شهر خرم آباد توجه به کدام ویژگی‌های هویتی شهر ضرورت دارد؟
۲. راهبردهای حفظ و بهره‌برداری از اثر تاریخی فرهنگی قلعه فلک الافلاک کدامند؟

واژه های کلیدی: شهر خرم آباد، هویت، توسعه پایدار، قلعه فلک الافلاک.

مقدمه

شهر به عنوان یک پدیده انسانی، طبیعی، اقتصادی، اجتماعی، فرهنگی و کالبدی است، این پدیده در بستر تاریخی خود در شرایط معینی متولد می‌شود و در شرایط خاصی به زندگی ادامه می‌هد، رشد می‌کند و تغییرات معینی را می‌پذیرد (مجتهد زاده، ۱۳۸۲).

بسیاری از شهرها دارای سابقه و پیشینه تاریخی هستند که بخش مهمی از هویت شهر را تشکیل می‌دهد. در واقع هر شهر در اجزا و قالب سازمانی خود؛ اعم از کالبد و رفتارهای اجتماعی و فعالیت‌ها؛ از شاخصه‌هایی برخوردار است که هویت آن شهر را تعیین می‌کند (کمیلی، ۱۳۸۷). پتانسیل‌های تاریخی، فرهنگی و گردشگری به‌ویژه در مناطق تاریخی و مرکزی شهرها به‌عنوان کانون‌های جاذب، توانایی و امکان‌پویایی و سرزندگی بافت‌های شهری را دارا بوده و می‌تواند زمینه‌پویایی دوباره مراکز شهری (و کل شهر) را فراهم آورند.

شهر خرم‌آباد به‌عنوان یکی از کانون‌های مهم تمدن ایران است که با یک موقعیت ویژه جغرافیایی در محل تنگه‌ای جاگرفته و پس از گذراندن فراز و نشیب‌های طولانی هم اکنون از یک هسته شهری محدود و بسته، تبدیل به خرم آباد امروزی با قریب ۴۰۰۰ هکتار وسعت اراضی شهری، شده است.

قلعه فلک الافلاک در داخل تنگه مذکور و برفراز تپه‌ای به همین نام قرار دارد و به‌عنوان هسته اولیه شهر محسوب می‌شود، که در کنار سایر عوامل هویتی این شهر و نیز مساعدت‌های محیطی، بر ارزش و اهمیت مرکز این شهر، به‌لحاظ دارا بودن قابلیت‌های عمده برای توسعه گردشگری فرهنگی و تاریخی آن افزوده است.

با توجه به این ملاحظات، در این مقاله سعی شده است که ضمن اشاره به روند توسعه کالبدی شهر خرم‌آباد، و اهمیت وجود قلعه فلک الافلاک در ساختار فضایی آن، راهکارهایی مناسبی برای تقویت نقش حضور این عنصر تاریخی در شهر خرم آباد، و لزوم استفاده پایدار و بهینه از آن، نیز آورده شده است.

عنوان مقاله: عوامل پایداری هویتی مرکز شهر خرم آباد با تاکید بر قلعه فلک الافلاک

مفهوم پایداری ۱

مفهوم پایداری در دهه ۱۹۷۰ میلادی، نتیجه آگاهی بشر نسبت به مسائل محیط‌زیست و مشکلات فرهنگی - اجتماعی و اقتصادی است. این مفهوم ریشه در یک اصل اکولوژیک دارد. بر اساس این اصل، اگر در هر محیطی به اندازه توان طبیعی تولید محیط زیست بهره‌وری یا بهره‌برداری انجام شود اصل سرمایه (منابع اکولوژیک) به طور پایدار باقی می‌ماند و استفاده ما از محیط به اندازه آن توان تولیدی، همیشه پایدار است.

واژه توسعه^۲ از قرن هفده میلادی وارد زبان انگلیسی شد. توسعه، در کلی‌ترین شکل خود عبارت است از مجموعه فعالیت‌های منظم، سازمان یافته و برنامه‌ریزی شده‌ای که در یک منطقه یا در یک کشور، در طول یک دوره زمانی با هدف تعریف شده و به منظور برآوردن انتظارات مشخص انجام می‌گیرد. مفهوم و اندیشه توسعه پایدار ابتدا در حمایت از برنامه‌های اکولوژیک مانند راهبرد حفاظت از جهان "اتحادیه بین‌المللی حفاظت از طبیعت" مطرح شد این راهبرد، عوامل اصلی تخریب سکونت‌گاه‌های طبیعی را شامل فقر، ازدیاد و فشار جمعیت، نابرابری اجتماعی و شرایط داد و ستد دانست. این گام اولیه در واقع حرکتی بسیار مهم در تبیین ارتباط میان محیط زیست و روندهای توسعه بود (رفیعی و همکاران، ۱۳۹۵).

دستیابی به برابری و عدالت اجتماعی و نیز زندگی در چارچوب ظرفیت‌ها و منابع محیطی، عمده‌ترین نکته در مقوله توسعه پایدار است.

نظریه توسعه پایدار ابتدا در سال ۱۹۸۷ از طریق گزارش کمیسیون «برانت لند»^۴ تحت عنوان "آینده مشترک ما" به طور رسمی در دستور کار سیاسی قرار گرفت. همچنین در سال ۱۹۹۳، در اجلاس سازمان ملل در شهر ریودوژانیرو تحت عنوان اجلاس سران زمین، سندی با عنوان "دستور کار ۲۱" توسط ۱۷۸ کشور به امضاء رسید بر طبق سند مزبور تمام کشورها مکلف به تدوین برنامه‌های استراتژیک و عملی جهت اجرای مفاد دستور کار ۲۱ در مقیاس ملی کشور خود تحت عنوان دستور کار محلی ۲۱ گردیدند (گلکار، ۱۳۷۹).

¹ -Sustainability

² -Development

³ -International Union for the Conservation of Nature (IUCN)

⁴ - Brunt land commission

در بیانیه کمیسیون برانتلند، توسعه پایدار به عنوان تنها مسیری است که بحث بین توسعه و محیط طبیعی را مشخص می‌سازد با توجه به اینکه در دهه ۶۰ بحث‌های اصلی توسعه بر توسعه اقتصادی متمرکز بود که خود به فرسودگی منابع طبیعی منجر می‌شد، در اواخر دهه ۷۰ و در دهه ۸۰ بحث‌های اصلی توسعه بر اثرات منفی توسعه اقتصادی بر محیط زیست از طریق توجه به مشکلات آلودگی و تغییرات جهانی محیط زیست متمرکز کرد. (عماد کتابچی و همکاران، ۱۳۹۰ به نقل از، Jenkins 2007)

با توجه به تعاریف توسعه پایدار، در این مفهوم چهار تعهد اصلی نهفته است: آینده‌گرایی، محیط‌گرایی، عدالت‌گرایی، مشارکت‌گرایی (امین زاده، ۱۳۸۷).

توسعه پایدار شهری^۱

شهرهای امروزی دارای مسائل و چالش‌های فراوانی هستند که سبب مطرح شدن موضوع پایداری شهرها شده و این مقوله در طول دهه ۱۹۹۰ و تا به امروز مورد توجه قرار گرفته است (عزیزی، ۱۳۸۰). با توسعه شهرها و تمرکز پیوسته رو به رشد و فعالیت‌های اقتصادی در مراکز شهری، به‌ویژه در کشورهای کمتر توسعه یافته، پایداری شهری بیشتر مورد توجه قرار گرفته است.

توسعه پایدار شهری شکلی از توسعه امروزی است که توان توسعه مداوم شهرها و جوامع شهری نسل‌های آینده را تضمین می‌کند. از نظر کالبدی توسعه پایدار شهری به معنی تغییراتی است که در کاربری زمین و سطوح تراکم به عمل می‌آید تا ضمن رفع نیازهای ساکنان شهر در زمینه مسکن، حمل و نقل، اوقات فراغت و غذا، در طول زمان شهر را از نظر زیست محیطی (هوای پاک، آب آشامیدنی سالم، اراضی و آب‌های سطحی و زیرزمینی بدون آلودگی و غیره) باشد، از نظر اقتصادی با دوام (اقتصاد شهری با تغییرات فنی و صنعتی جهت حفظ مشاغل پایه‌ای آن و تامین مسکن مناسب و در حد استطاعت ساکنانش با یک بار مالیاتی سرانه عادلانه، هماهنگ باشد) و از نظر اجتماعی همبسته (الگوهای کاربری اراضی همبستگی اجتماعی و احساس تعلق شهروندان به میراث‌های شهر را ارتقاء دهد) قابل سکونت و زندگی نگه‌دارد (رفیعی و همکاران، ۱۳۹۵).

¹-Sustainable Urban Development

عنوان مقاله: عوامل پایداری هویتی مرکز شهر خرم آباد با تاکید بر قلعه فلک الافلاک

هویت

هر شهر در اجزا و قالب سازمانی خود؛ اعم از کالبد و رفتارهای اجتماعی و فعالیت‌ها؛ از شاخصه‌هایی برخوردار است که هویت آن شهر را تعیین می‌کند (کمیلی، ۱۳۸۷) در واقع هویت شهر حالتی از اندیشه، انسجامی از عادات و سنن، عواطف و افکار و رفتارهای سازمان یافته‌ی ساکنان شهر است که به عنوان جزء لاینفک عادات زندگی شهری به فرهنگ شهری منتقل شده است (عامری سیاهویی و همکاران، ۱۳۹۱)

مامفورد، مسئله‌ی اصلی شهرسازی مدرن را هویت شهری دانسته و معتقد است نوسازی شهری عصر حاضر از نظر معماری و اجتماعی فاقد شخصیت است. شهرها در گذشته واجد وحدت بصری بودند و با فرم‌هایی که به تدریج پیچیدگی بیشتری می‌یافتند، شیرازه‌ی اجتماعی جوامع را به وجود می‌آوردند ولی در شهرسازی معاصر، نظم خشک مقیدی جای تنوع اجتماعی گذشته را گرفته است. شهرها زمانی از خود شخصیت و موجودیتی داشته‌اند، لیکن امروز این شخصیت و موجودیت از میان رفته است و تمام آن‌ها به توده‌های مشابه یکنواختی بدل گشته‌اند (عامری سیاهویی و همکاران، ۱۳۹۱)

ادوارد رلف در کتاب مکان و بی مکان سه بعد اصلی برای هویت مکانی قائل است. او بیان می‌کند " مشخصات کالبدی، فعالیت‌ها و معنی، اجزای اصلی هویت مکانی را شکل می‌دهند. این تقسیم‌بندی به روشنی قابل درک است. برای مثال، شهر را می‌توان به صورت مجموعه‌ای از ساختمان‌ها و اجزای کالبدی درون آن همان‌گونه که به وسیله یک تصویر هوایی به چشم می‌آید، دید. یکننده‌ای که در این شهر حضور داشته باشد می‌تواند از نزدیک فعالیت‌ها را در این زمینه کالبدی مشاهده کند. ولی شخصی که ساختمان‌ها و فعالیت‌ها را تجربه می‌کند، چیزی بیش از این می‌بیند، که به صورت زشت - زیبا، کارآمد - بی فایده، خانه، کارخانه، لذتبخش، بیگانه - آشنا و به طور کلی واجد معنی درک می‌شوند (عامری سیاهویی و همکاران، ۱۳۹۱ به نقل از Relph, ۱۹۷۶).

در واقع دوران مدرنیزاسیون را می‌توان به عنوان سرآغاز گسست و کمرنگ شدن توجه به ابعاد هویتی شهرها و زندگی اجتماعی شهری در نظر گرفت. امروزه هویت شهری در کشورهای در حال توسعه، همچون حلقه‌ای گم شده است و شهرها نه بر پایه هویت اصیل خود، بلکه بر پایه تقلیدهای بدون اندیشه از مظاهر غربی و الگوهای مدرن بدون توجه به الگوهای بومی در حال شکل‌گیری و گسترش است.

عنوان مقاله: عوامل پایداری هویتی مرکز شهر خرم آباد با تاکید بر قلعه فلک الافلاک

روند توسعه کالبدی

پیدایش و تکوین شهر خرم‌آباد و تحولات اقتصادی - اجتماعی و کالبدی - فضایی آن، متأثر از دو خاستگاه اصلی استقرار شهر یعنی عوامل جغرافیایی - تاریخی (دره طبیعی و کیفی شکل و پرآب آن و قلعه فلک‌الافلاک) و موقعیت استراتژیک در حکمرانی و نظارت بر منطقه بوده است.

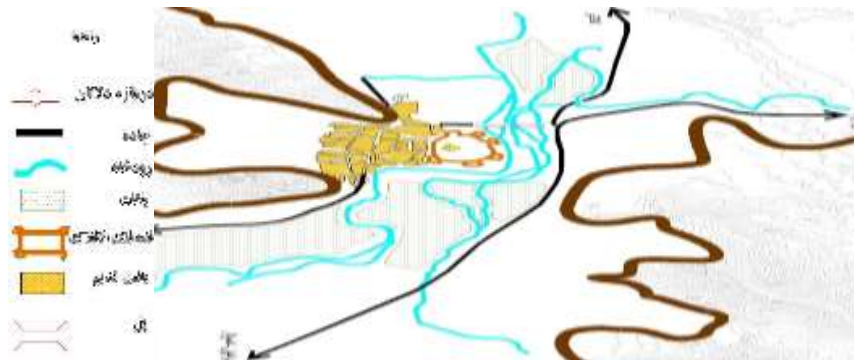
تحولات کالبدی - فضایی شهر را می‌توان به صورت زیر خلاصه کرد:

نگاهی به جغرافیای طبیعی شهر خرم‌آباد نشانگر این نکته است که عامل امنیتی در شکل‌گیری این شهر دارای نقش مهمی بوده است. هسته اولیه شهر خرم‌آباد به صورت ارگانیک و در مجاورت قلعه فلک‌الافلاک و در غرب رودخانه این شهر، در دوره اتابکان لر کوچک، در موقعیت مکانی که محل تلاقی مسیر ایلات منطقه از بیلاق به قشلاق بوده، متکی بر قبول وظایف مبادلاتی - در قالب کالبدی بازار - و وظیفه حفاظتی و امنیتی - در قالب کالبدی قلعه فلک‌الافلاک - از جانب آن است. در دوره ایلغار مغول خرم‌آباد به کلی منهدم می‌گردد لیکن در شکل‌گیری سازمان دیوانی دولت صفوی، خرم‌آباد - محل استقرار والی لرستان - بر پایه‌های ساختار گذشته روبه شکوفایی می‌گذارد. در دوره قاجار علیرغم فقدان سازمان دیوانی و دولتی مسلط، فروپاشی تأسیسات و تجهیزات زیرساختی در سطح منطقه و کشور و تسلط جامعه ایلی، خرم‌آباد جایگاه خود را به عنوان محل مبادله بین ایلات حفظ می‌کند.

پس از خیابان کشی‌های اوایل دهه ۱۳۳۰، خیابان "علوی (دوازده برجی)" که پس از تخریب بخش‌هایی از تپه فلک‌الافلاک ایجاد شد، برای پیوند درونی عناصر شهری و پایه‌گذاری استخوان‌بندی جدید شهر خرم‌آباد بوده و موجب اتصال هسته‌ی اداری جدیدالاحداث در بخش شمالی به بافت قدیم و سپس به جاده‌ی تهران - اهواز گردید. در احداث این خیابان استخوان‌بندی قبلی شهر خرم‌آباد که مبتنی بر ارتباط میان راسته‌های بازار و بافت مسکونی با قلعه فلک‌الافلاک بود دچار دگرگونی جدی می‌گردد. به عبارت دیگر این محور به عنوان جداکننده قلعه فلک‌الافلاک از بافت مسکونی و بازار و در عین حال رقیب بازار در جذب فعالیت‌های متنوع عمل کرده و به همراه محور "مجاهدین اسلام" و نیز محور "حافظ" در قالب محورهای عبوری و فعالیتی عمل نموده و در واقع ستون فقرات استخوان‌بندی شهر می‌شوند.

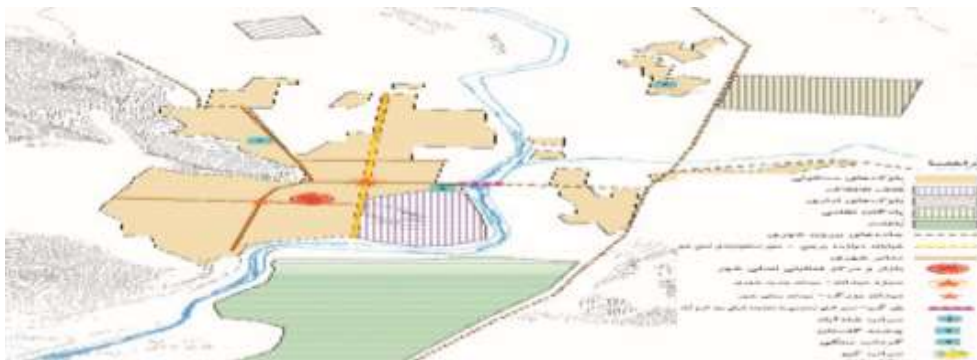
از این تاریخ است که قلعه فلک‌الافلاک به خارج از ساختار فعالیتی شهر رانده می‌شود و کارکرد زندان به آن واگذار می‌شود و بر این اساس یکی از مهم‌ترین عناصر هویتی شهر خرم‌آباد مهجور می‌گردد. لیکن بازار خرم‌آباد به عنوان عنصری کلیدی و پیوند دهنده حضور خود را در ساختار عمومی فعالیتی شهر خرم‌آباد تا به امروز حفظ کرده است.

عنوان مقاله: عوامل پایداری هویتی مرکز شهر خرم‌آباد با تاکید بر قلعه فلک‌الافلاک



نقشه هسته اولیه شهر خرم آباد، (منبع: بعد تکنیک)

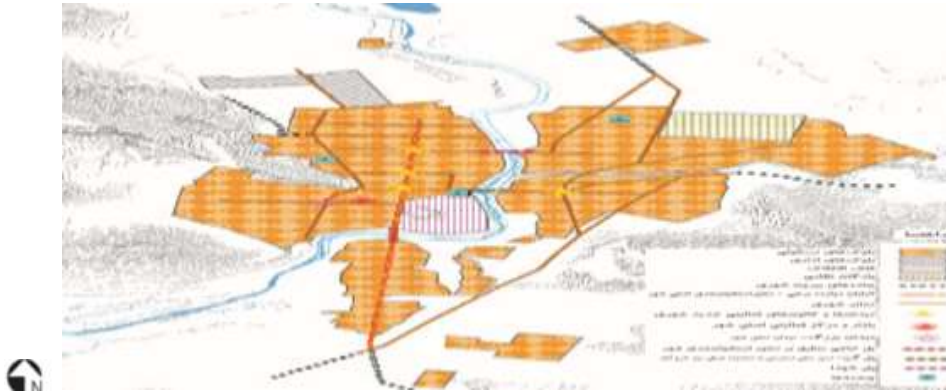
پس از احداث پل های "شهداء" در امتداد خیابان شهداء و "حاجی" در امتداد خیابان دوازده برجی (خیابان امام خمینی) مکان برقراری ارتباط با ساحل دیگر رودخانه تسهیل شده و همین امر سبب گسترش محدوده شهر به سمت شمال و جنوب آن می شود که احداث پل "حاجی" بیش از پیش بر اهمیت خیابان دوازده برجی افزوده و سبب تثبیت اهمیت خیابان مذکور در استخوان بندی شهر می شود.



نقشه عناصر اصلی شهر خرم آباد در سال ۱۳۳۳ (منبع: طرح و کاوش)

در توسعه های بعدی شهر (به ویژه از اواخر دهه ۱۳۵۰) با توجه به وجود موانع محیطی و نیز محدودیت سطح برای توسعه پهنا مرکزی، گسترش به سمت جنوب و شمال شهر صورت گرفته و کارکردهای جدید شهری نیز به محدوده های خارج از این پهنا منتقل شده اند ولی پهنا مرکزی شهر دارای نقش کلیدی در ایجاد ارتباط میان دو حوزه توسعه یافته جدید است.

عنوان مقاله: عوامل پایداری هویتی مرکز شهر خرم آباد با تاکید بر قلعه فلک الافلاک



نقشه توسعه شهر در سال ۱۳۵۳ (منبع: طرح و کاوش)

روند توسعه شهر خرم آباد پس از وقوع انقلاب اسلامی از مهاجرت گسترده روستاییان و عشایر تأثیر اساسی پذیرفته است. از طرف دیگر وجود روستاهای مناسب برای ساخت و ساز شهری در مسیر توسعه کالبدی شهر خرم آباد مانند ماسور، اسپستان، فلک الدین از عوامل مهم دیگر در توسعه کالبدی شهر است. در فاصله سال‌های ۱۳۵۳ تا ۱۳۹۰ با وجود رشد جمعیتی بالا، سطح اراضی شهری از ۱۰۴ هکتار به بیش از ۴۰۰۰ هکتار رسیده است که این خود حکایت از توسعه ناموزون شهر دارد.



روند توسعه کالبدی شهر خرم آباد (منبع: نگارنده)

عنوان مقاله: عوامل پایداری هویتی مرکز شهر خرم آباد با تاکید بر قلعه فلک الافلاک

عناصر هویت بخش به مرکز شهر خرم‌آباد

از نظر اجتماعی شهرها، مکان‌های مناسبی برای شکل‌گیری نهادهای اجتماعی، اعتلای ارزش‌های فرهنگی، گسترش و تحکیم روابط و مناسبات اجتماعی و پاسداری ارزش‌های انسانی و هویت‌های ملی و محلی هستند. بنابراین هویت در محیط‌های شهری به یکی از بحث‌انگیزترین موضوعات عصر حاضر تبدیل شده است (نصرآبادی، ۱۳۸۹).

امروزه شاید بتوان بهترین نمود هویتی شهرها را در بافت‌های تاریخی یافت، چرا که این گستره در هم تنیده حاصل یک سری تحول تدریجی طی دوره‌هایی است که معنا، مفهوم و معیارهای زندگی بشر بسیار متفاوت از زندگی امروزه بوده است و تمامی راهکارها در راستای متبلور شدن و تجلی بخشیدن هر چه بیشتر باورهای مذهبی و فرهنگی مردم به کار گرفته شده بودند و شهر و شکل آن نیز از این قاعده مستثنی نبوده اند (بهزاد فر، ۱۳۸۲).

در بررسی عناصر اصلی تشکیل دهنده استخوان‌بندی شهر خرم‌آباد، با توجه به موضوع مورد نظر در این تحقیق (پایداری هویتی، با تاکید بر قلعه فلک الافلاک) علاوه بر محورها و کانون‌های اصلی فعالیتی و ارتباطی، محلات مسکونی و نیز عناصر محیطی و طبیعی، بیش از هر عاملی، عناصر تاریخی و هویتی مد نظر قرار گرفته است. در ادامه به بررسی عناصر هویت‌بخش مرکز شهر خرم‌آباد می‌پردازیم:

موقعیت محیطی اکولوژیکی

بستر طبیعی شهر خرم‌آباد به صورت درهٔ قیفی شکلی با جهت شمالی - جنوبی در رشته کوه‌های زاگرس است که این ویژگی به همراه موقعیت ارتباطی این شهر (واقع شدن در مسیر ارتباطی شمال به جنوب کشور) تاثیر به‌سزایی در جهت‌گیری توسعه کالبدی آن داشته است. غنای منابع آبی در بستر طبیعی شهر شامل رودخانه‌های کرگانه، خرم‌آباد و نیز چشمه‌های متعدد تسهیل‌کننده‌ی نیازهای سکونتی آن بوده و هستند.

مرکز شهر خرم‌آباد دارای توانمندی‌ها و قابلیت‌های ممتاز محیطی و اکولوژیکی است رودخانه خرم‌آباد و سایر منابع آبی (چشمه‌ها و سراب‌ها) علاوه بر اینکه، تسهیل‌کننده‌ی نیازهای سکونتی آن بوده و هستند، در شکل‌گیری سکونت-گاه‌های انسانی در جغرافیای این محدوده نیز دارای نقش تاریخی بوده اند، این رودخانه به‌عنوان کانون توجه و تمرکز جمعیت در لبه‌های آن از زمان‌های قدیم به‌عنوان عامل برتر در هویت بخشی به این شهر نقش مهم و حیاتی داشته

عنوان مقاله: عوامل پایداری هویتی مرکز شهر خرم‌آباد با تاکید بر قلعه فلک الافلاک

است. و به عنوان یکی از قوی‌ترین عناصر طبیعی موثر در ایجاد ارزش‌های کالبدی و فرهنگی بافت تاریخی خرم آباد محسوب می‌شود.

هرچند که این رودخانه، به خصوص در مراحل اولیه توسعه، بیشتر به عنوان مانع توسعه افقی شهر به حساب می‌آمده و توسعه مسکونی در غرب این رودخانه و در محدوده محاط میان رودخانه، قلعه فلک الافلاک و پیش‌آمدگی ارتفاعات سفید کوه در شمال و جنوب غربی شهر، صورت پذیرفته، ولی موانع مذکور به نوعی جنبه امنیتی و محافظت از شهر را هم بر عهده داشته‌اند.



رودخانه خرم آباد از دیرباز شریان حیاتی شهر بوده و لذا توسعه بافت شهری، تکامل ساخت محلات و جهت‌گیری آن‌ها تا حد زیادی تابع آن بوده است.

اغلب محورهای واقع در مرکز شهر، مشجر هستند و در امتداد آن‌ها جوی‌های رو باز که در اغلب اوقات سال مملو از آب زلال هستند، به چشم می‌خورد. تعدد چشمه‌ها و وفور آب‌های روان در پهنه مرکزی خرم آباد، چگونگی هدایت آن‌ها و نیز بهره‌برداری از قابلیت آن‌ها در غنی‌سازی فضاهای شهری، موضوعی است که می‌تواند در تقویت قابلیت‌های گردشگری مرکز شهر تأثیر چشمگیری داشته باشد.

عنوان مقاله: عوامل پایداری هویتی مرکز شهر خرم آباد با تاکید بر قلعه فلک الافلاک



بنابراین علاوه بر جداری سبز و آب روان حاصل از چشمه‌ها در پهنه‌ی مرکزی، حضور غالب کوه و وجود رودخانه در لبه‌ی پهنه‌ی مرکزی عناصر طبیعی با ارزشی هستند.

محلات مسکونی با هویت

با توجه به انطباق محدوده مرکزی شهر خرم آباد با بافت اولیه و قدیمی شهر، این محدوده دارای محلات مسکونی با هویتی است. بافت قدیم دارای شکل توسعه‌ی ارگانیک است. قرار گرفتن این بافت شهری در شرایط افول که به دلایل متفاوت از جمله فرسودگی کالبدی، نبود امکان دسترسی سواره، توسعه‌ی فعالیت‌های ناهمخوان با سکونت و ... اتفاق افتاده و به تغییر در افشار اجتماعی ساکن منجر شده است. در محلات پیرامون بافت قدیمی، شرایط کالبدی متفاوت است می‌توان این محلات را محدوده‌هایی دارای کیفیت مناسب سکونت دانست.

عناصر تاریخی و فرهنگی

نقش هویت‌دهی مرکز شهر بیش از هر چیز ناشی از وجود آثار و منابع تاریخی و فرهنگی در آن است که به‌نوعی خاطرات جمعی شهروندان را تداعی می‌کند. در واقع وجود آثار و منابع تاریخی و فرهنگی، که ارتباط قوی با تاریخ و گذشته شهر دارند، نقش مهمی در هویت دهی به شهرها دارند.

با توجه به این مهم، می‌توان تمرکز منابع و آثار تاریخی و فرهنگی را در هسته اولیه شهر خرم‌آباد مشاهده کرد. وجود بناهای تاریخی که ارتباط قوی با تاریخ و گذشته شهر دارند، هویت ویژه‌ای به آن بخشیده است. یکی از عمده‌ترین و برجسته‌ترین اثر تاریخی و هویتی شهر خرم آباد " قلعه فلک الافلاک " است که همچون نگینی در مرکز این شهر بر

عنوان مقاله: عوامل پایداری هویتی مرکز شهر خرم آباد با تاکید بر قلعه فلک الافلاک

فراز تپه خودنمایی می‌کند. وجود بناهای واجد ارزش معماری-تاریخی در مرکز شهر از جمله فرصت‌هایی است که به ویژه در تقویت کاراکتر گردشگری این شهر می‌تواند نقش پذیر باشد و ایفای سهم نماید.



تصویر محیط اطراف قلعه (رودخانه خرم آباد، ارتفاعات سفیدکوه، فضای مشجر) تاریخی (قلعه فلک الافلاک) و محلات مسکونی پیرامون قلعه.

قلعه فلک الافلاک

قلعه فلک الافلاک به شماره ۸۸۳ در فهرست آثار ملی ایران به ثبت رسیده است و در زمینی به مساحت ۵۳۰۰ مترمربع احداث شده و دارای چشم‌انداز زیبای است. دارای ۸ برج گرد و دیوارهای بلند و محکم است و وسعت آن حدود ۴۰۰*۳۰۰ مترمربع و بلندی تپه حدود ۴۰ متر است. فضای داخلی به چهار تالار نسبتاً بزرگ و دو حیاط و تعدادی اطاق تقسیم شده است.

عنوان مقاله: عوامل پایداری هویتی مرکز شهر خرم آباد با تاکید بر قلعه فلک الافلاک

این بنا دارای بارویی با ۱۲ برج بوده و از آن بارو تنها یک برج در سمت غربی تپه باقی مانده که به دوازده برجی معروف است. از سمت شرق و جنوب شرقی به رودخانه خرم آباد، از سمت غرب به خیابان و محله دوازده برجی و از سمت شمال به خیابان فلک الافلاک محدود می‌شود. وسعت محوطه باستانی قلعه حدود ۳۰۰*۴۰۰ مترمربع است. محوطه درونی این بنا دارای منابع آبی (چشمه گلستان) و فضای سبز بسیار غنی است.



تصویر قلعه زیبای فلک الافلاک

قلعه فلک الافلاک هم اکنون به عنوان یک اثر تاریخی مورد بازدید عموم است و دارای کتابخانه، نمایشگاهی از سنگ نوشته‌ها و نیز موزه مردم‌شناسی و موزه اشیاء باستانی است. همچنین ساختمان قدیمی دانشگاه لرستان در درون محوطه

عنوان مقاله: عوامل پایداری هویتی مرکز شهر خرم آباد با تاکید بر قلعه فلک الافلاک

آن قرار دارد. این ساختمان متعلق به دوران پهلوی اول است و دارای ویژگی‌های معماری این دوره است. این بنا از تزئینات آجری زیبایی برخوردار است. قبل از احداث ساختمان دانشگاه لرستان به عنوان مرکز آموزشی مورد استفاده بوده است. این اثر در محدوده حریم درجه یک قلعه فلک الافلاک قرار دارد.



ساختمان قدیمی در محوطه دانشگاه

نتیجه‌گیری

همانگونه که در مبحث قبلی آورده شده پس از اجرای خیابان کشی‌ها اوایل دهه ۱۳۳۰ و تخریب بخش‌هایی از "قلعه فلک الافلاک" به منظور احداث خیابان "دوازده برجی"، در ساختار فضایی شهر تغییر اساسی ایجاد می‌شود و میان مرکز فعلیتی شهر (بازار) و قلعه فلک الافلاک گسست ایجاد می‌شود.

از این زمان به بعد با گسترش فعالیت به بدنه خیابان‌های احداث شده، کاربری‌های متنوعی در بدنه محورهای پیرامون قلعه فلک الافلاک مستقر می‌شوند. با احداث دانشکده افسری در محوطه داخلی قلعه فعالیت‌های هماهنگ با این کاربری و در عین حال، ناهمخوان با کارکرد تاریخی - فرهنگی قلعه فلک الافلاک در اطراف آن شکل می‌گیرد و سیمای اطراف را نابهنجار جلوه می‌دهد.

از طرف دیگر بازار قدیمی شهر خرم‌آباد نیز که در جبهه غربی قلعه واقع شده دارای نابسامانی کالبدی و فعالیتی ویژه‌ای است که هرچه بیشتر سبب ناهمخوانی با این اثر با ارزش فرهنگی - هویتی شده است.

به طور خلاصه، محدوده مرکزی شهر خرم‌آباد و به‌ویژه اطراف قلعه با نابسامانی‌های عمده‌ای به شرح ذیل روبروست:

۱- ناهمخوانی کالبد و فعالیت

عنوان مقاله: عوامل پایداری هویتی مرکز شهر خرم‌آباد با تاکید بر قلعه فلک الافلاک

- ۲- ترافیک سنگین و فزاینده
- ۳- آلودگی شدید صدا، بصری و هوا
- ۴- جایگزینی کارکرد سکونت به وسیله کاربری‌های وابسته به تجاری به خصوص در محدوده بازار و بافت قدیم
- ۵- جابه‌جایی‌های اجتماعی
- ۶- وجود کاربری‌های ناهمخوان شهری
- ۷- ضعف در کمیت و کیفیت امکانات و تسهیلات فراغتی و گردشگری
- ۸- به هم خوردن موازنه جمعیت روز و شب در مرکز شهر که امنیت اجتماعی و سرزندگی فضایی در بافت را به مخاطره می‌اندازد.

از طرف دیگر، محدوده مرکزی شهر خرم آباد، علاوه بر کارکرد اصلی خود (به‌عنوان محل تمرکز فعلیتی و عملکردی شهر)، به‌عنوان نماد و عرصه اصلی بروز تعاملات اجتماعی و تجلیگاه خاطرات جمعی و هم‌چنین تبلور حیات مدنی و هویت اجتماعی شهروندان، ایفای نقش می‌کند. ارزش تاریخی محدوده و وجود پهنه‌های برانگیزنده‌ی خاطرات جمعی و هویت بخش در درون پهنه مرکزی و هسته اولیه شهر (بافت قدیم)، وجود محورهای عمده چند عملکردی (غالباً با مقیاس شهری و فراتر) و بازار اصلی شهر، در کنار غنای حضور عناصر محیط طبیعی - پوشش گیاهی و جداره‌های سبز و آب روان و زلال در جوی‌ها - کارکرد فراغتی مرکز شهر را می‌تواند تقویت کند.

در این راستا لزوم توجه به موارد ذیل بیشتر احساس می‌شود:

- اهمیت صرفاً کالبدی بر آثار به جامانده از گذشتگان و تاکید یک جانبه بر حفظ آن‌ها بدون برقراری ارتباط با شهر و شهروندان، به نوعی ایستادگی در برابر روند جاری جامعه و برنامه‌ریزی برای توسعه آن است. حفاظت کالبدی با حمایت اجتماعی و علاقه‌ی عمومی توأم شود.
- در کنار آثار و بناهای تاریخی و قدیمی، ارزش‌های دیگری همچون جاذبه‌های محیطی و نیز آئین‌های سنتی وجود دارند که به ارتقاء قابلیت‌های گردشگری جامعه شهری کمک شایانی می‌کند.
- ایجاد نشانه‌های شهری جدید برگرفته از هویت فرهنگی و نیز، نیازهای جامعه امروزی از طریق انتقال هویت تاریخی به فضاهای جدید، سبب غنای محیط شهری و کالبد آن می‌شود. بناهای مذکور برای آیندگان می‌تواند ارزش آفرین باشد.

راهبردها و سیاست‌های حفظ و بهره‌برداری پایدار از آثار تاریخی و فرهنگی موجود:

آثار تاریخی و فرهنگی موجود در بافت مرکزی شهر خرم آباد، دارای ارزش تاریخی - فرهنگی بسیاری هستند و از نقش ویژه‌ای در فرایند برنامه‌ریزی شهری و توسعه پایدار برخوردار هستند، بنابراین به عنوان آثار ارزشمند در مقیاس عملکردی

عنوان مقاله: عوامل پایداری هویتی مرکز شهر خرم آباد با تاکید بر قلعه فلک الافلاک

محلی - منطقه‌ای و فراتر، در کنار قابلیت‌های محیطی این شهر، به عنوان بستری بسیار مناسب برای ارتقاء کارکرد گردشگری در شهر خرم آباد (با تاکید بر بافت مرکزی آن) محسوب می‌شوند. راهبردهای ارائه شده در این زمینه با توجه به دو موضوع اساسی ذیل است:

نخست اینکه توسعه پایدار هر سرزمینی بدون پایداری ارزش‌های تاریخی و فرهنگی ناقص و ناتمام خواهد بود. دوم اینکه برنامه‌ریزی و مدیریت میراث فرهنگی باید بخشی از برنامه‌ریزی توسعه اقتصادی-اجتماعی تلقی شود و به عنوان یک محور مستقل در طرح‌های کالبدی-فضایی توسعه و عمران در مقیاس‌های ملی، منطقه‌ای و محلی در نظر گرفته شود (مهدی‌زاده، ۱۳۸۴).

راهبردها

- حفاظت فعال

به طور کلی، با توجه به اصول آمایش سرزمین و توسعه پایدار، راهبرد اصلی در طرح‌های توسعه فضایی این است که حفاظت و استفاده از آثار تاریخی و فرهنگی لازمه اعتلای کیفیت محیط زندگی و تقویت هویت فضایی و سرزندگی است (طرح آمایش استان لرستان، ۱۳۹۱).

اما این حفاظت یا استفاده باید به نحوی صورت گیرد که نه تنها کوچک‌ترین آسیبی به موجودیت پایدار این آثار وارد نسازد، بلکه در ضمن جلوگیری از انهدام و فرسایش تدریجی آن‌ها باعث بهسازی و دوام فعالیت آنها گردد. راهکار مناسب در این زمینه به کارگیری سیاست "حفاظت فعال" است که طبق تجارب جهانی و توصیه نهادهای بین‌المللی، در زمینه حفاظت میراث فرهنگی، به معنای جلوگیری از انزوا و متروک شدن آثار تاریخی - فرهنگی و بهره‌گیری از آنها در جهت فعالیت‌ها و کاربری‌های سازگار مثل فعالیت‌های آموزشی، علمی، فرهنگی و گردشگری است. این روش اگر به درستی و با مدیریت آگاهانه به کار گرفته شود، نه تنها به حفاظت آثار لطمه نمی‌زند، بلکه با جلب امکانات مختلف می‌تواند به نوسازی و بهسازی آنها کمک کند.

در دنیای امروز، حفاظت از آثار تاریخی - فرهنگی به معنای تنها ثبت قانونی و محصور کردن آنها و تعیین مجازات برای متخلفان نیست، بلکه فرایند حفظ و بهره‌برداری مناسب از میراث فرهنگی بخش مهمی از وظایف آمایش سرزمین و طرح‌های توسعه‌ی شهری و منطقه‌ای است. این امر در درجه‌ی اول مستلزم تهیه و ارائه اطلاعات پایه به صورتی کامل، مدون و قابل دسترس از طرف نهادهای مسئول و نظارت و پیگیری در مورد وظایف نهادهای دیگری است که با موضوع توسعه و عمران سرزمین مرتبط هستند. سایر راهبردها را می‌توان به شرح ذیل عنوان نمود:

حفظ و احیای آثار در برابر توسعه‌های شهری، صنعتی و زیرساخت‌ها

- استفاده از آثار در برنامه‌های توسعه و ساماندهی سکونتگاه‌های با هویت و سرزنده

عنوان مقاله: عوامل پایداری هویتی مرکز شهر خرم آباد با تاکید بر قلعه فلک الافلاک

- بهره برداری پایدار از آثار در برنامه‌های توسعه‌ی گردشگری و ایجاد اشتغال پایدار
 - استفاده پایدار از بناهای تاریخی - فرهنگی در توسعه فضاهای عمومی و باز
 - تقویت آثار تاریخی و فرهنگی به عنوان یادمان‌های هویت بخش سرزمین
 با توجه به ملاحظات یاد شده و در راستای حفظ و بهره‌برداری پایدار از آثار تاریخی - فرهنگی موجود در شهر خرم
 آباد سیاست‌ها به شرح ذیل ارائه می‌شود:

لزوم هماهنگی میان مدیریت شهری و مدیریت میراث فرهنگی برای پیگیری و اجرای مقررات مربوط به حرایم آثار:
 یکی از ابزارهای مهم قانونی برای حفظ و بهره‌برداری پایدار از آثار تاریخی اقدام به تهیه حریم و ضوابط برای آنها
 است. طبق قانون در ایران تعیین حرایم آثار فرهنگی به عهده سازمان میراث فرهنگی است به همین دلیل با توجه
 به رشد سریع شهرنشینی و زیرساخت‌ها در کشور و نیاز انواع طرح‌های توسعه و عمران به حفظ توسعه پایدار لازم
 است که فرایند قانونی مربوط به تعیین حرائم و ضوابط برای آثار تاریخی - فرهنگی و نیز ضمانت اجرایی آن، با جدیت،
 سرعت و جامع‌نگری بیشتری مورد توجه مسئولان قرارگیرد.

معرفی مجموعه کم نظیر فلک الافلاک به عنوان گنجینه‌ای کم‌نظیر در میراث فرهنگی جهان
 این اثر علاوه بر ارزش ملی، بخشی از میراث فرهنگی بشریت به شمار می‌رود و می‌تواند مورد توجه و بهره‌مندی تمام
 مردم فرهنگ دوست جهان قرار گیرد. از این نظر می‌توان این موضوع را به‌عنوان یک راهبرد تاریخی - فرهنگی مورد
 بررسی و پژوهش دقیق‌تر قرار داد و احتمالاً جایگاهی برای آن در طرح‌ها و برنامه‌های توسعه‌ی منطقه در نظر گرفت.

- استفاده‌ی فرهنگی و گردشگری از بناهای تاریخی در شهر خرم آباد
 شهر خرم آباد در طرح‌های فرادست به عنوان مرکز یکی از نواحی ۱۲ گانه منطقه زاگرس در طرح کالبدی ملی و به
 عنوان مرکز یکی از نواحی ۳ گانه استان با نقش منطقه‌ای و استانی است که گردشگری به عنوان یکی از کارکردهای
 پیشنهادی طرح‌های فرادست برای این شهر در نظر گرفته شده است (طرح کالبدی منطقه زاگرس، ۱۳۸۱)
 باتوجه به الزامات طرح‌های مذکور بافت مرکزی این شهر با توجه به دارا بودن عناصر شاخص فرهنگی و تاریخی (در کنار
 قابلیت‌های محیطی) دارای توانمندی ویژه‌ای برای ارتقاء نقش گردشگری شهر و منطقه است.

منابع و ماخذ

- استانداری لرستان، ۱۳۹۱، طرح آمایش استان لرستان.

عنوان مقاله: عوامل پایداری هویتی مرکز شهر خرم آباد با تاکید بر قلعه فلک الافلاک

- اسلامی، غلامرضا، مواجهه با مشکلات و توسعه درون‌زا، نشریه صفا، شماره ۳۴، دانشگاه شهید بهشتی، تهران، ۱۳۸۱.
- امین‌زاده، بهناز (۱۳۸۷) "توسعه شهری پایدار" انتشارات دانشگاه تهران " تهران.
- بصیرت، میثم، ۱۳۸۳، مرکز شهر، مجله مدیریت شهری، ۱۷.
- بهزاد فر، مصطفی (۱۳۸۲) "درآمدی بر هویت شهری، با تکیه بر ویژگی های پایتخت ایران"، نشریه داخلی، تخصصی شهرهای جدید، شرکت عمران شهرهای جدید.
- عامری سیاهویی، حمیدرضا، بیرانوندزاده، مریم، رستم گورانی، ابراهیم، رتبه بندی عوامل هویت بخش بافت تاریخی شهر خرم آباد با استفاده از تکنیک های ((AHP و Topsiss)).
- رفیعی، مرجان، علی خان محمدی، محمد و فیضی، محسن- احیای اراضی بازیافتی، رهیافتی به سوی توسعه پایدار شهری - دومین همایش ملی توسعه پایدار در سیستم‌های مهندسی انرژی، آب و محیط زیست-تهران، اسفند ۱۳۹۵
- عزیزی، محمدمهدی(۱۳۸۰)، توسعه شهری پایدار، برداشت و تحلیلی از دیدگاه‌های جهانی، دانشکده معماری و شهرسازی، دانشگاه شهید بهشتی، سال یازدهم، شماره ۳۳، پائیز و زمستان.
- نشریه هویت شهر، شماره یازدهم، سال ششم، ۱۳۹۱.
- کارکنان نصرآبادی، محمد، (۱۳۸۹) " شهر، هویت شهری و شهرداری‌ها"، از محله‌گرایی تا جهانی‌شدن؛ مجله شهرداری‌ها، سال نهم شماره ۸۹.
- کتابچی، عماد- حاجی پور، خلیل - حسین پور، محمد -شهرسازی نوین راهی به سوی ایجاد محلات پایدار، ۱۳۹۰- نشریه منظر-شماره ۱۸.
- کمیلی، محمد (۱۳۸۷)، "شناخت هویت شهری بندرعباس"، مجله صفا.
- کوروش، گلکار، طراحی شهری پایدار در شهرهای حاش یه کویر، مجله هنرهای زیبا، شماره ۸، ۱۳۷۹
- مجتهد زاده، غلامحسین، (۱۳۸۲) "برنامه ریزی شهری در ایران"، چاپ چهارم، انتشارات دانشگاه پیام نور.
- مهدی‌زاده، جواد و همکاران، ۱۳۸۲، برنامه‌ریزی راهبردی توسعه شهری، تجربیات اخیر جهانی و جایگاه آن در ایران مرکز مطالعات و تحقیقات معماری و شهرسازی، تهران.
- مهدی‌زاده، جواد، ۱۳۸۴، جایگاه میراث فرهنگی در توسعه پایدار شهری، فصلنامه تحلیلی-پژوهشی جستارهای شهرسازی، سال چهارم، شماره ۱۲.
- مهدی‌زاده، نظری اجمالی به ساماندهی مرکز شهر تهران -۱۳۸۹- نشریه هفت شهر، سال دوم - شماره ۳.
- مهندسان مشاور بعد تکنیک - طرح جامع خرم آباد - ۱۳۹۲ - اداره کل راه و شهرسازی استان لرستان.
- مهندسان مشاور طرح و کاوش - طرح جامع خرم آباد -۱۳۶۸- سازمان مسکن و شهرسازی استان لرستان.

عنوان مقاله: عوامل پایداری هویتی مرکز شهر خرم آباد با تاکید بر قلعه فلک الافلاک

-نقش ارزش‌های میراث معماری و شهری در توسعه گردشگری فرهنگی - مظفر عباس زاده- اصغر محم دمرادی -
الناز سلطان احمدی -۱۳۹۴- فصلنامه علمی - پژوهشی مطالعات شهری - شماره ۱۴.
-وزارت راه و شهرسازی، ۱۳۸۱، طرح کالبدی منطقه زاگرس. ۲۰۰۲.

-Jenkins, P, et.al. (2007). Planning and Housing in the Rapidly Urbanizing World. New York: Routledge.

-Kargar, B. (2007). Urban development and tourism in Iran (from concept to approach). Armed Geographical Organization Publication. Tehran. 2. [In Persian]

-Relph, E. (1976). "Place and placelessness". London: Pion23.

Factors of Identity Persistence in the City of Khorramabad with Emphasis on Falak Al-Aflak Castle

Forouzan Biranvand^{1*}

Abbas Malek Hosseini²

Abstract

¹. Doctor of Geography and Urban Planning (Corresponding Author) foroozan.beyranvand@yahoo.com.

². Doctor of Geography and Urban Planning a.malekhosseini@gmail.com.

عنوان مقاله: عوامل پایداری هویتی مرکز شهر خرم آباد با تاکید بر قلعه فلک الافلاک

A city is a comprehensive concept comprised of various cultural, social, economic, historical and environmental aspects. These interconnected dimensions give specific attributes and identities to cities, which is the key to identifying urban areas. The city of Khorramabad, the capital of Lorestan province, has a unique distinctiveness bestowing a rich historical and cultural background and a host of favorable environmental factors and conditions. Located in the North-South funnel-shaped valleys at the heart of the Zagros Mountains (inscribed between the highlands) and among the rich water resources (rivers and springs), this city has distinct features, specifically its central range. A look at the natural geography of the city of Khorramabad indicates that security plays an important role in its formation and that the core of the city is organically formed in the vicinity of the Falak-al-Aflak castle. These features, along with the communication status of the city (located on the north-south route), have had a significant impact on the direction of its physical expansion. Thus, the genesis and development of the city was largely influenced by its natural, historical, and strategic features.

Research objectives:

1. To examine the different aspects of the identity of the city of Khorramabad for sustainable development.
2. To provide solutions for conservation of Falak-al Aflak castle for justifiable development of Khorramabad city.

Research questions:

1. Which characteristics of the city's identity are needed in order to withstand the development of Khorramabad?
2. What are the strategies for preserving and exploiting the cultural monument of Falak al-Aflak?

Keywords: Khorramabad City, Identity, Sustainable Development, Falak Al-Aflak Fortress.

Introduction

As a human, natural, economic, social, cultural and physical phenomenon, the city is born in its historical context in certain conditions and continues to live, grow, and change in certain circumstances (Mojtahedzadeh, 2003). Many cities have historical backgrounds that form an essential part of the city's identity. In fact, each city has its own characteristics in its organizational components and forms, including its social structure, behaviors, and activities (Kamili, 2008). Historical, cultural and tourism potentials, especially in the historical and central areas of cities as attractive centers, have the potential and potential for the dynamism and vitality of urban contexts and can underlie the dynamics of urban centers.

Khorramabad is one of the important centers of Iranian civilization, with a special geographical location in the strait, and after passing through long and steep slopes now from a confined urban core, it has become today's modern day Khorramabad; furthermore, approximately 4,000 hectares of urban land has been re-developed.

The Falak al-Aflak castle lies within the gorge above and above the hills of the same name and is considered to be the primary core of the city, along with other elements of the city's identity as well as environmental assistance, emphasizing the value and prominence of the center. The city has added great potential for the development of its cultural and historical tourism.

Conclusion

As discussed in the preceding discussion, a major change in the spatial structure of the city was made in the early 1930s as a road construction project was carried that caused the demolition of parts of the "Falak al-Aflak castle". This alternation caused a break between the main part of the city (bazaar) and the fortress Falak-al Aflak. From then onwards, with the expansion of activity into the body of the street, a variety of uses have been established around the fortress area. By establishing a military university within the main section of the castle and the irrelevance it had with an artistic and cultural monument, many disambiguates were created in terms of appearance and use.

On the other hand, the old bazaar of Khorramabad, located on the western side of the castle, is characterized by physical disruption and a distinct activity that has further disparaged this monument with cultural identity.

In summary, the central area of the city of Khorramabad, and particularly around the fort, faces major disruptions as follows:

- 1- Physical and activity mismatch
2. Heavy and increasing traffic
3. Severe noise, visual and air pollution
- 4- Replacement of residential function by commercial-related land uses, especially in the old market area and context.
5. Social displacements
6. The existence of incompatible urban land uses
7. Weaknesses in the quantity and quality of leisure and tourism facilities.
8. Disturbing day and night population balances in downtown, jeopardizing social security and space vitality in the context.

On the other hand, the central area of the city of Khorramabad, in addition to its main function (as the focus of the city's activity and movement), serves as the main symbol of the emergence of social interactions and the repository of social memories as well as the crystallization of civil life and identity. The historical value of the range and the zones of collecting memories and identities within the central and primal core of the city (the old context), the existence of major multifunctional axes (often urban scale and beyond), and the main market of the city, along with its richness and the presence of elements of the natural environment - vegetation and green walls and clear water in the atmospheres can all enhance the leisure function of the city center.

In this regard, it is necessary to consider the following:

عنوان مقاله: عوامل پایداری هویتی مرکز شهر خرم آباد با تاکید بر قلعه فلک الافلاک

- The mere physical importance of remnants of the past and the one-sided emphasis on their preservation without communicating with the city and citizens is somehow resisting the current trend of society and its development; hence, physical protection should be combined with social support and public interest.

-Alongside ancient and historic monuments and memorials, there are other values such as environmental attractions as well as traditional rituals that contribute to the enhancement of the tourism potential of the urban community.

- The creation of new urban symbols derived from cultural identity as well as the needs of today's society through the transfer of historical identity to new spaces that enriches the urban environment and its body; hence, they can be valuable for the future.

Strategies and policies for sustainable preservation and exploitation of existing historical and cultural monuments:

The historical and cultural artifacts in the central context of Khorramabad have many historical-cultural principles and play an exceptional role in the process of urban planning and sustainable development, as well as being appreciated at the local, regional and beyond functional scale, alongside their capability. The surrounding areas are considered as a worthy base for promoting tourism in the city of Khormabad (with emphasis on its central texture).

The strategies presented in this regard are based on two main issues:

First, the sustainable development of any land would be incomplete and inadequate without the sustainability of historical and cultural standards. Second, cultural heritage planning and management should be considered part of socio-economic development and considered as an integral part of the physical-spatial growth and civil improvement plans at national, regional and local scales. (Mehdizadeh, 2005).

Strategies

- Active protection

In general, considering the principles of land use planning and sustainable development, the main strategy in spatial development plans is to preserve and use historical and cultural artifacts to enhance the quality of life environment and to enhance spatial identity and vitality (Lorestan Provincial Plan, 1391).

But this protection or use must be done in such a way as not only to minimize the sustained existence of these works, but also to prevent their destruction and gradual erosion and improve their activity, But also to prevent their destruction and gradual erosion and improve their activity. An appropriate solution in this regard is the application of an "active conservation" policy that, in line with international experience and the recommendation of international institutions, in the field of cultural heritage protection, means to prevent the isolation and abandonment of historical and cultural artifacts and to use them in their activities. And compatible applications such as educational, scientific, cultural and tourism activities. If used correctly and with conscious management, it will not only harm the protection of the works, but can also help to refurbish them.

In today's world, preserving cultural-historical monuments does not only relate to legal registration and confinement and imposition of penalties for violators, but also the process of preserving and properly utilizing cultural heritage as an important part of land-use planning and development plans. It is urban and regional. This requires, first and foremost, the provision of basic information in a complete, concise and accessible manner by the responsible institutions and the oversight and follow-up of the tasks of other institutions related to land development and development. Other strategies can be described as follows:

- Preservation and restoration of works against urban, industrial and infrastructure developments
- Use of works in the development and organization of identity and vibrant settlements.
- Sustainable exploitation of works in tourism development programs and sustainable employment creation

- Sustainable use of historical and cultural monuments in the development of public and open spaces
- Enhance historical and cultural monuments as territorial identity monuments

In view of the above considerations and in order to preserve and utilize the historical-cultural monuments in the city of Khoramabad, the policies are as follows:

The need for coordination between urban management and cultural heritage management to follow and enforce the rules on the protection of works:

One of the important legal tools for the sustainable preservation and exploitation of historical monuments is the provision of privacy for them. According to the law in Iran, cultural heritage is designated by the Cultural Heritage Organization. Due to the rapid growth of urbanization and infrastructures in the country and the need for a variety of development and progress plans, sustainable development is necessary to determine the legal process involved. Policies and regulations for historical-cultural monuments as well as their executive guarantees should be taken seriously by officials with more urgency, speed and comprehensiveness.

Introducing the unique collection of Ferris wheel as a unique treasure in the world cultural heritage:

This work, in addition to its national value, is part of humanity's cultural heritage and can be used by all culturally friendly people around the world. From this point of view, this issue can be considered as a more historical-cultural strategy and possibly a place for it in the progress plans and programs of the region.

-Cultural and tourism use of monuments in the city of Khorramabad:

Khoram Abad city in the outreach plans as the center of one of the 12 zones of Zagros region in the national physical plan and as the center of one of the three zones in the province with the regional and provincial role that tourism as one of the proposed functions of the projects. Has been considered for the city (Zagros Area Physical Plan, 2002). Due to the requirements of the aforementioned projects, the central texture of the

city has a special ability to enhance the tourism role of the city and the region due to its cultural and historical indicators (along with environmental capabilities).

References:

- Ameri Siahui, Hamid Reza, Biranvandzadeh, Maryam, Rostam Gorani, Ibrahim, 2009. Identifying Factors of Historical Tissue Section of Khorramabad City Using AHP and Topsis Techniques.
- Aminzadeh, Behnaz. 2008. "Sustainable Urban Development" University of Tehran Publications "Tehran.
- Azizi, Mohammad Mahdi. 2001, Sustainable Urban Development, An Interpretation and Analysis of Global Perspectives, Faculty of Architecture and Urban Planning, Shahid Beheshti University, Eleventh Year, No. 33, Fall and Winter.
- Badzadfar, Mostafa. 2003. "An Income on Urban Identity, Relying on the Characteristics of the Iranian Capital", Special Issue of New Cities, New Cities Civil Company.
- City Identity Journal, Issue 11, Sixth Year, 2012.
- Consulting Engineers - Khorram Abad Master Plan. 1989 - Lorestan Province Housing and Urban Development.
- Golkar, Korosh. 2000. Sustainable Urban Design in the Outback Cities, Journal of Fine Arts, No. 8.
- Jenkins, P, et.al. (2007). Planning and Housing in the Rapidly Urbanizing World. New York: Routledge.
- Kargar, B. (2007). Urban development and tourism in Iran (from concept to approach). Armed Geographical Organization Publication. Tehran. 2. [In Persian]
- Lorestan Governorate, 2012, Lorestan Provincial Planning Project.

- Islami, Gholamreza, Exposure to Endogenous Problems and Development, Safeh Journal, No. 34, Shahid Beheshti University, Tehran, 2002.
- Insight, Maysam, 2004, Center, Urban Management Journal, 17.
- Kotabchi, Emad- Hajipour, Khalil- Hosseinpour, Mohammad, 2011- Modern urbanization a way to create sustainable neighborhoods, - Journal of Landscape No. 18.
- Kamili, Mohammad (2008), "Identifying the Urban Identity of Bandar Abbas", Journal of Safeh.
- Mojtahedzadeh, Gholamhossein, (2003) "Urban Planning in Iran", Fourth Edition, Payam Noor University Press.
- Mahdizadeh, Javad et al., 2003, Strategic Planning of Urban Development, Recent World Experiences and Its Position in Iran Center for Architecture and Urban Studies, Tehran.
- Madizadeh, Javad, 2005, The Status of Cultural Heritage in Sustainable Urban Development, Quarterly Journal of Urban Planning Research, Vol. 12, No. 12.
- Madizadeh, Overview of Downtown Tehran Organization-2010 - Seven Cities Journal, Second Year - No. 3.
- Ministry of Roads and Urban Planning, 2002, Zagros Area Physical Plan.
- Mozafar Abbaszadeh - Asghar Mohammed Darmadi - Elnaz Soltan Ahmadi-2015 The Role of Architectural and Urban Heritage Values in Cultural Tourism Development - Scientific Journal of Urban Studies - Number 14
- Rafei, Marjan, Ali Khan Mohammadi, Mohammad & Feizi, 2016. Mohsen- Recovery of Reclaimed Land, an Approach to Sustainable Urban Development - Second National Conference on Sustainable Development in Energy, Water and Environmental Engineering Systems-Tehran.
- Relph, E. (1976). "Place and placelessness". London: Pion23.

- Staff Nasrabad, Mohammad, 2010. "City, Urban Identity and Municipalities", From Neighborhood to Globalization; Journal of Municipalities, Ninth Year No. 89.

-Technical Consulting Engineers - Khorramabad Master Plan - 2013 - Lorestan Province Road and Urban Development Department.