

## مقایسه‌ی توزیع درآمد استان هرمزگان با کل کشور طی برنامه‌های دوم و سوم توسعه‌ی اقتصادی - اجتماعی دکتر اسمعیل ابونوری و آرش خوشکار\*

تاریخ وصول: ۸۶/۱/۲۹ تاریخ پذیرش: ۸۶/۶/۲

چکیده:

هدف اساسی این تحقیق بررسی روند توزیع درآمد در استان هرمزگان و مقایسه‌ی آن با نابرابری در کل کشور طی برنامه‌ی دوم و سوم توسعه‌ی اقتصادی - اجتماعی است. برای این منظور با استفاده از داده‌های مقطعی توزیع درآمد (هزینه)، شاخص نابرابری در توزیع درآمد (ضریب جینی) به تفکیک مناطق شهری و روستایی استان هرمزگان و کل کشور برآورد شده است. سپس نابرابری اقتصادی در مناطق شهری و روستایی طی دو برنامه‌ی دوم و سوم توسعه با استفاده از الگوی تحلیل واریانس مقایسه شده است. نتایج حاصل از الگوی تحلیل واریانس نشان دهنده‌ی کمتر بودن میانگین نابرابری در مناطق روستایی و شهری استان هرمزگان از میانگین نابرابری در مناطق روستایی و شهری کل کشور به طور معناداری بوده است. نابرابری در مناطق روستایی استان هرمزگان به طور معناداری از نابرابری در مناطق شهری بیشتر بوده است. همچنین بر اساس برخی دیگر از نتایج اجرای برنامه‌ی سوم توسعه‌ی اقتصادی - اجتماعی اثر معناداری در کاهش نابرابری استان هرمزگان در مقایسه با برنامه‌ی دوم نداشته است.

طبقه بندی JEL: D31، C31

واژه‌های کلیدی: توزیع درآمد، ضریب جینی، استان هرمزگان، برنامه‌ی توسعه، ایران

([abounoories@yahoo.com](mailto:abounoories@yahoo.com))

\* به ترتیب، دانشیار و کارشناس ارشد اقتصاد - دانشگاه مازندران

## ۱- مقدمه

استان هرمزگان در جنوب کشور پهناور ایران قرار دارد. این استان حدود 71 هزار کیلومتر مربع مساحت، از جهت شمال و شمال شرقی با استان کرمان، از جهت غرب و شمال غربی با استانهای فارس و بوشهر و از شرق با سیستان و بلوچستان همسایه است. در جنوب آن آبهای گرم خلیج فارس و دریای عمان در نواری به طول تقریبی 900 کیلومتر قرار دارد. جمعیت استان هرمزگان بر اساس نتایج مقدماتی سرشماری سال 1385، یک میلیون و 391 هزار و 981 نفر بوده است. در سال 1375 در میان 25 استان کشور، این استان در رتبه بیستم از نظر شاخصهای توسعه قرار داشته است (حسینی و اسکندری، 1378). شاخصهای کلان اقتصادی استان هرمزگان در مقایسه با میانگین استانی این شاخصها، عموماً در وضعیت نامطلوب تری قرار داشته است. شاخصهای عملکرد اقتصاد کلان استان هرمزگان طی برنامه‌ی سوم توسعه در جدول (1) خلاصه شده است.

جدول ۱: شاخصهای کلان اقتصادی در استان هرمزگان طی برنامه‌ی سوم توسعه

برنامه	سال	تورم (رشد شاخص قیمت مصرف کننده)		اشتغال (درصد)		محصول ناخالص استان (میلیارد ریال)
		شهری	روستایی	شهری	روستایی	
برنامه توسعه سوم	1379	0/10	0/24	0/82	0/83	11712/4
	1380	0/07	0/12	0/83	0/81	14629/5
	1381	0/19	0/20	0/83	0/84	17642/1
	1382	0/18	-0/04	0/087	0/89	21970/1
	1383	0/16	0/17	0/88	0/88	-

ماخذ: مرکز آمار ایران (سالهای مختلف)

با وجود انجام مطالعات قابل توجه پیرامون وضعیت اقتصادی استانهای مختلف (از جمله استان هرمزگان) و مقایسه‌ی آن با کل کشور، وضعیت توزیع درآمد این استان جنوبی و مقایسه‌ی آن با کل کشور به صورت مکتوب در مجلات کشور مشاهده نشده است. هدف اساسی از مطالعه‌ی حاضر مقایسه‌ی آماری توزیع درآمد استان هرمزگان با کل کشور (به تفکیک مناطق شهری و روستایی) و مقایسه‌ی آماری نابرابری در مناطق (شهری و روستایی) و برنامه‌های توسعه (دوم و سوم) در استان هرمزگان به تفکیک مناطق شهری و روستایی است. برای این منظور، ابتدا اطلاعات توزیع درآمد به صورت کتابخانه‌ای و بر اساس ریزداده‌های

بودجه‌ی خانوار به تفکیک مناطق شهری و روستایی استان هرمزگان و کل کشور جمع آوری و سازماندهی شده است. آنگاه با استفاده از ریزداده‌های مقطعی درآمد (هزینه)، نابرابری اقتصادی (ضریب جینی) در مناطق شهری و روستایی استان هرمزگان و کل کشور طی برنامه‌های دوم و سوم توسعه‌ی اجتماعی و فرهنگی کشور برآورد شده است. سپس با استفاده از الگوی تحلیل واریانس<sup>1</sup> به پرسش‌های زیر پاسخ داده شده است.

1. سطح نابرابری در توزیع درآمد استان هرمزگان به تفکیک مناطق شهری و روستایی طی برنامه‌های دوم و سوم توسعه‌ی اقتصادی - اجتماعی چه میزان بوده است؟

2. سطح نابرابری در استان هرمزگان به تفکیک مناطق شهری و روستایی در مقایسه با مناطق شهری و روستایی کل کشور چگونه بوده است؟

3. نابرابری در مناطق شهری استان هرمزگان در مقایسه با مناطق روستایی چگونه بوده است؟

4. آیا اجرای برنامه‌ی سوم توسعه‌ی اقتصادی - اجتماعی موجب کاهش نابرابری در استان هرمزگان در مقایسه با برنامه‌ی دوم شده است؟

در این راستا، بخش دوم به مروری بر ادبیات توزیع درآمد در ایران اختصاص یافته است. در بخش سوم به چگونگی جمع آوری داده‌ها اشاره شده است. بخش چهارم به برآورد سطح نابرابری و پاسخ به پرسش‌ها می‌پردازد. در بخش پنجم نتیجه گیری و جمع بندی ارائه شده است.

## 2- مروری بر ادبیات توزیع درآمد در ایران

بیشتر مطالعات انجام شده در زمینه‌ی توزیع درآمد در ایران، بر اساس اطلاعات آماری گروه بندی شده است. به عبارتی دیگر، با طبقه بندی داده‌های حاصل از نمونه گیری در مناطق شهری و روستایی در گروه‌های چندگانه، شاخص‌های نابرابری متفاوتی محاسبه شده است. در این زمینه در ایران، اولین کوشش توسط اوشیما<sup>2</sup> (1973) بر پایه‌ی آمارهای بودجه‌ی خانوار بانک مرکزی انجام گرفته است. مطالعه‌ی اوشیما نشان دهنده‌ی توزیع نابرابر درآمد در مناطق

<sup>1</sup> Analysis of Variance

<sup>2</sup> Oshima

شهری بوده است. ضریب جینی توزیع درآمد ایران در سال 1348 مطابق نتایج این تحقیق حدود 0/6 برآورد شده است.

پسران<sup>3</sup> (1974) در مطالعه‌ای ضریب تمرکز جینی ایران را در سال 1348 و 1349 به ترتیب 0/41 و 0/45 برآورد کرده است.

مهران<sup>4</sup> (1975) ضریب جینی هزینه‌های مصرفی در سال 1352 را در مناطق شهری 0/4 و در مناطق روستایی برابر 0/36 برآورد کرده است.

لونی<sup>5</sup> (1977) نشان داد که رشد اقتصادی بالا در کشور نتیجه‌ای جز توزیع نابرابرتر درآمد در بین مناطق شهری و روستایی از یک طرف، و اختلاف بین طبقات درآمدی از طرف دیگر، نداشته است.

ذاکر هنجی و مهران (1356) ضریب جینی، سهم دهک‌های درآمدی و نسبت هزینه‌ی سرانه‌ی شهر به روستا در ایران را با استفاده از اطلاعات هزینه‌ی خانوار در سال‌های 38-1353 برآورد نموده‌اند. نتایج پژوهش آنها نشان داد که نابرابری در مناطق شهری بیشتر از مناطق روستایی بوده است. همچنین، در این دوره، ضریب جینی و سهم بیستک بالای درآمدی در مناطق شهری افزایش یافته است. در مناطق روستایی وضعیت با ثبات‌تری نشان داده شد.

تحقیقات سازمان برنامه و بودجه (1361) با استفاده از اطلاعات هزینه‌ی خانوار طی دوره‌ی 59-1346 و معیارهای منحنی لورنز و ضریب جینی به عنوان شاخص نابرابری نشان داد که نابرابری پس از انقلاب نسبت به قبل از انقلاب کاهش یافته است.

مرکز آمار ایران (1371) با استفاده از اطلاعات توزیع هزینه‌ی خانوار در سال‌های 70-1368 ضریب جینی و سهم دهک‌های درآمدی را برآورد کرد. نتایج گزارش نشان داد که در مناطق روستایی روند نابرابری صعودی بوده است. در حالی که در مناطق شهری و کل کشور کمترین و بیشترین نابرابری به ترتیب در سال‌های 1369 و 1370 بوده است.

صادقی (1374) با استفاده از اطلاعات گروه بندی شده‌ی بودجه‌ی خانوار در استان اصفهان و ایران در سال‌های 1356 و دوره‌ی 72-1370 ضریب جینی،

---

<sup>3</sup> Pesaran

<sup>4</sup> Mehran

<sup>5</sup> Loony

شاخص تایل،<sup>۶</sup> دهک‌ها و چندین شاخص دیگر را برآورد کرده است. نتایج نشان داد که نابرابری در استان اصفهان و کل کشور طی دوره‌ی ۱۳۷۰-۷۲ تقریباً یکسان بوده، ولی در سال ۱۳۵۶ توزیع درآمد استان اندکی کمتر از کشور بوده است. همچنین، توزیع درآمد در روستاها (اعم از کشور یا استان اصفهان) نابرابرتر از شهرها بوده است. روند زمانی نابرابری توزیع درآمد در کشور به ویژه در سال ۱۳۷۲ نسبت به سال‌های قبل از آن کاهش اندکی یافته است. در کل استان نیز برابری توزیع درآمد در سال‌های ۱۳۷۰-۷۲ به طور نسبی کمتر بوده است.

همانی ابیانه (۱۳۷۶) با استفاده از اطلاعات گروه بندی نشده بودجه‌ی خانوار در استان تهران در سال‌های ۱۳۶۴ و دوره‌ی ۱۳۷۰-۷۳ توزیع درآمد استان تهران را بررسی کرده است. نتایج نشان دهنده‌ی کاهشی بودن روند نابرابری توزیع درآمد و کاهش یافتن ضریب جینی از ۰/۴۲ در سال ۱۳۶۴ به ۰/۳۸ در سال ۱۳۷۳ بوده است.

حقجو (۱۳۷۶) به منظور برآورد ضریب جینی و سهم چندک‌های مختلف درآمدی با روش پارامتریک، از اطلاعات گروه بندی شده بودجه‌ی خانوار استان مازندران و کل کشور طی دوره‌ی ۱۳۵۰-۷۰ استفاده کرده است. بر اساس نتایج این تحقیق در دوره‌ی مورد بررسی اختلاف معناداری بین سطح نابرابری اقتصادی در مناطق شهری و روستایی استان مازندران و مناطق شهری و روستایی کل کشور وجود نداشته است.

محمودی (۱۳۸۳) با استفاده از داده‌های بودجه‌ی خانوار در سال‌های ۱۳۶۸ و ۱۳۷۳ تحولات توزیع درآمد در برنامه‌ی اول توسعه را بررسی کرده است. در این تحقیق با استفاده از مخارج تعدیل شده فردی<sup>۷</sup> از برآورد پنج شاخص نابرابری ضریب جینی، میانگین انحرافات لگاریتمی، شاخص تایل و نصف مربع ضریب تغییرات برای توصیف تغییرات توزیع درآمد از زوایای مختلف استفاده شده است. نتایج نشان داد که توزیع درآمد در ایران چوله به راست بوده و بین مناطق شهری و روستایی فاصله‌ی زیادی وجود داشته است.

لهسایی زاده و خواجه نوری (۱۳۸۳) در تحقیقی با عنوان "قشر بندی و نابرابری اجتماعی در استان فارس" نابرابری‌ها و نظام قشر بندی در استان فارس را

<sup>۶</sup> Theil

<sup>۷</sup> Personal Equivalent Normalized Needs-adjusted Expenditure (PENNE)

از دهه‌ی ۱۳۴۵ تا کنون بررسی کردند. بر اساس برخی از یافته‌های این تحقیق در دوره‌ی مورد بررسی، نسبت طبقه‌ی سرمایه دار در آن استان به کل طبقات، روند صعودی داشته است. با این وجود از حجم طبقات مستقل، متوسط و کارگری به کل طبقات کاسته شده است.

ابونوری و ایرجی (۱۳۸۳) ضریب جینی و سهم چندک‌های درآمدی را به روش پارامتریک و با استفاده از اطلاعات گروه بندی شده بودجه‌ی خانوارها در استان خراسان و کل کشور در سال‌های ۱۳۵۰ تا ۱۳۸۰ برآورد کرده‌اند. نتایج نشان داد که بین سطح نابرابری اقتصادی مناطق شهری و روستایی استان خراسان با مناطق شهری و روستایی کل کشور، از نظر آماری اختلاف معناداری وجود نداشته است.

ابونوری و اسنوندی (۱۳۸۴) برای ارزیابی شاخص‌های نابرابری، در ایران با استفاده از ریز داده‌های بودجه‌ی خانوارها طی دوره‌ی ۸۰-۱۳۷۵ هفت شاخص نابرابری ضریب تغییرات، انحراف از میانگین نسبی، انحراف از میانه‌ی نسبی، واریانس لگاریتم درآمدها، ضریب جینی و شاخص تایل را برآورد کردند. نتایج نشان داد که از دیدگاه نظری و پیروی از اصل شاخص بودن، شاخص ضریب جینی بر شاخص‌های دیگر برتری دارد. همچنین نتایج حاصل از آزمون فرضیه‌ها نشان داد که میانگین ضریب جینی مناطق شهری طی دوره‌ی ۸۰-۱۳۷۹ در مقایسه با دوره‌ی ۷۸-۱۳۷۵ به طور معناداری افزایش یافته است. در حالی که میانگین ضریب جینی در مناطق روستایی در این دوره‌ها تفاوت معناداری از نظر آماری نداشته است.

ابونوری و خوشکار (۱۳۸۷) با استفاده از اطلاعات مقطعی توزیع درآمد (هزینه)، ضریب جینی و سهم بیستک‌های درآمدی (هزینه) را به تفکیک استان‌های کشور طی دوره‌ی ۸۱-۱۳۷۹ با روش پارامتریک برآورد کردند. نتایج نشان داد که استان گلستان در سال‌های ۱۳۷۹ و ۱۳۸۰ و استان خراسان در سال ۱۳۸۱ به ترتیب با ضرایب جینی ۰/۵۲۳، ۰/۵۴۴ و ۰/۴۹۶ در بالاترین سطح نابرابری استان‌های کشور قرار داشته‌اند. در مقابل، استان‌های هرمزگان، سمنان و خوزستان به ترتیب در سال‌های ۱۳۷۹ و ۱۳۸۰ و ۱۳۸۱ با ضریب جینی ۰/۲۴۸ و ۰/۲۵۴ و ۰/۲۸۲ دارای کمترین سطح نابرابری در میان استان‌های کشور بوده‌اند.

### 3- داده‌ها و اطلاعات آماری مورد استفاده

حساسیت نابرابری توزیع درآمد از بعد سیاست و اقتصاد کشورها، تلاش در دقت اندازه‌گیری آن را ضروری کرده است. در سال‌های اخیر، با استفاده از نرم افزارهای موجود، امکان دسترسی و پردازش ریز داده‌ها فراهم شده است. ریز داده‌ها نوعی داده‌های جزئی مربوط به واحدهای اقتصادی (مانند خانوار یا شرکت) است، در حالی که کلان داده‌ها مربوط به گروه یا طبقه‌ی خاصی از واحدهای اقتصادی است. بنابراین در صورت وجود ریز داده‌ها، کاربرد آن بر سایر داده‌های آماری ترجیح داده می‌شود. ریز داده‌ها علاوه بر اینکه حاوی اطلاعات بیشتر هستند، مشکلات هم افزایی (جمع نمودن) کلان داده‌ها را ندارند و با برآورد مدل‌ها و روابط رفتاری عملی بنگاه‌های اقتصادی را مقدر می‌سازند. از سال 1363 همراه با پیشرفت فن آوری اطلاعات، داده‌های حاصل از نمونه برداری بودجه‌ی خانوار مرکز آمار ایران بصورت خام یا ریز داده‌ها در رایانه ذخیره شده است. در سال‌های اخیر ریزداده‌های بودجه‌ی خانوار به وسیله‌ی مرکز آمار ایران در دسترس محققان قرار گرفته است. این امر فرصت قابل خواندن بودن اطلاعات بودجه‌ی خانوار را به صورت پایگاه اطلاعاتی<sup>8</sup> با استفاده از نرم افزارهای متداول آماری و اقتصادی فراهم کرده است. با توجه به حساسیت زیاد شاخص نابرابری، این امر امکان برآورد دقیق تر شاخص‌های نابرابری را در سطح کشور و استان‌ها فراهم آورده است. در این تحقیق از ریز داده‌های طرح درآمد- هزینه دوره‌ی 83-1374 برای برآورد دقیق تر نابرابری در استان هرمزگان و سطح کشور استفاده شده است. تعداد خانوارهای نمونه‌ی کل کشور و استان هرمزگان در طرح هزینه- درآمد در جدول (2) خلاصه شده است.

---

<sup>8</sup> Database

جدول ۲: حجم نمونه طرح درآمد هزینه در سالهای ۱۳۷۴ تا ۱۳۸۳

تعداد خانوارهای نمونه						سال	برنامه
استان هرمزگان			کل کشور				
روستایی	شهری	کل	روستایی	شهری	کل		
900	455	1355	16395	20196	36591	1374	برنامه توسعه‌ای دوم
290	115	405	10987	10977	21964	1375	
275	115	390	10982	10968	21950	1376	
230	85	315	9192	8285	17477	1377	
410	215	625	14733	12731	27464	1378	
410	295	705	14621	12320	26941	1379	برنامه توسعه‌ای سوم
415	300	715	14624	12337	26961	1380	
410	300	710	17038	15114	32152	1381	
370	350	720	12175	10959	23134	1382	
460	320	780	12915	11619	24534	1383	

ماخذ: مرکز آمار ایران (سالهای ۱۳۷۴ تا ۱۳۸۳)

#### ۴- روند نابرابری در استان هرمزگان و کل کشور طی برنامه‌های دوم و سوم

مرور تحقیقات انجام شده نشان می‌دهد که برای انعکاس سطح نابرابری، بیشتر از ضریب جینی استفاده می‌شود. بر اساس استدلال ابونوری و اسناوندی (۱۳۸۴) از میان شاخص‌های درون توزیعی<sup>۹</sup> (اثباتی<sup>۱۰</sup> و هنجاری<sup>۱۱</sup>)، ضریب جینی هفت ویژگی مطلوب یک شاخص نابرابری را دارد. در این تحقیق، برای برآورد شاخص نابرابری، بر اساس استدلال ابونوری (۱۳۸۶) از ضریب جینی ناپارامتریک به صورت زیر استفاده شده است.

$$G = 1 - \sum_{i=1}^I (X_i - X_{i-1})(Y_i + Y_{i-1}) \quad (1)$$

در رابطه‌ی فوق  $X_i$  و  $Y_i$  به ترتیب، فراوانی نسبی تجمعی خانوارها و فراوانی نسبی تجمعی هزینه‌ی (درآمد) خانوارهای تا ردیف  $i$  است. نتایج حاصل از برآورد ضریب جینی در مناطق شهری و روستایی استان هرمزگان و کل کشور طی برنامه‌های دوم و سوم توسعه اقتصادی-اجتماعی در جدول (۳) خلاصه شده است. همچنین روند نابرابری مناطق شهری و روستایی استان هرمزگان و کل کشور در

<sup>۹</sup> Intradistribution Inequality Measure (Intra-DIM)

<sup>۱۰</sup> Positive Measure

<sup>۱۱</sup> Normative Measure



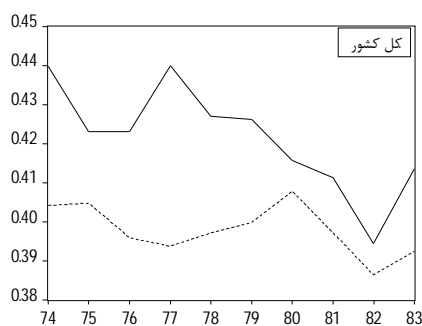
نمودارهای (1) و (2) نشان داده شده است. بر این اساس کمترین و بیشترین نابرابری در مناطق روستایی استان هرمزگان به ترتیب در سال‌های 1382 و 1383 و در مناطق شهری این استان در سال‌های 1379 و 1380 بوده است. به جز سال‌های 1375، 1380 و 1382 نابرابری در مناطق روستایی استان هرمزگان از مناطق شهری بیشتر بوده است. طی دوره‌ی مورد بررسی، نابرابری مناطق شهری استان هرمزگان از نابرابری مناطق شهری کل کشور کمتر بوده است. به جز سال‌های 1376 و 1380 نابرابری مناطق روستایی استان هرمزگان از نابرابری مناطق روستایی کل کشور کمتر بوده است.

**جدول 3:** شاخص نابرابری برآورد شده در مناطق شهری و روستایی استان هرمزگان و کل کشور

ضریب جینی				سال	برنامه
استان هرمزگان		کل کشور			
مناطق روستایی	مناطق شهری	مناطق روستایی	مناطق شهری		
0/4100	0/3407	0/4398	0/4042	1374	برنامه توسعه دوم
0/3747	0/3755	0/4231	0/4047	1375	
0/4285	0/3047	0/4231	0/3958	1376	
0/4208	0/3632	0/4400	0/3937	1377	
0/4101	0/3208	0/4270	0/3971	1378	
0/3476	0/29060	0/4261	0/3998	1379	برنامه توسعه سوم
0/3698	0/3854	0/4157	0/4079	1380	
0/3993	0/3201	0/4112	0/3972	1381	
0/3291	0/3355	0/3943	0/3864	1382	
0/4303	0/3794	0/4135	0/3924	1383	

ماخذ: نتایج تحقیق بر اساس ریز داده‌های بودجه‌ی خانوار با استفاده از نرم افزار Excel

نمودار ۱: روند نابرابری اقتصادی در مناطق شهری و روستایی کشور طی برنامه‌ی دوم و سوم



ماخذ: جدول (2)

نمودار 2: روند نابرابری اقتصادی در مناطق شهری و روستایی استان هرمزگان طی برنامه‌ی دوم و سوم



ماخذ: جدول (2)

#### 4-1- مقایسه‌ی توزیع درآمد بین زمان‌ها و مکان‌ها

برای مقایسه‌ی نابرابری بین مکان‌ها (مناطق شهری و روستایی استان هرمزگان، مناطق شهری و روستایی کل کشور با استان هرمزگان) و زمان‌ها (برنامه‌ی دوم و سوم توسعه‌ی اقتصادی- اجتماعی در استان هرمزگان) از الگوی تحلیل واریانس یک و دو عاملی استفاده شده است. الگوهای به کار رفته در جدول (4) خلاصه شده است.

## جدول 4: الگوهای تحلیل واریانس برای مقایسه‌ی توزیع درآمد در زمان‌ها و مکان‌ها

مقایسه	الگو	داده‌ها
مقایسه‌ی نابرابری بین مناطق (شهری و روستایی) و برنامه‌ی (دوم و سوم) استان هرمزگان	$= \alpha + \beta_1 DR + \beta_2 DP + u_{it}$	ضریب جینی مناطق شهری و روستایی استان هرمزگان طی دو برنامه‌ی توسعه
مقایسه‌ی نابرابری بین مناطق شهری استان هرمزگان با مناطق شهری کل کشور	$G_{it} = \alpha + \beta_1 DUT + u_{it}$	ضریب جینی مناطق شهری کل کشور و استان هرمزگان
مقایسه‌ی نابرابری بین مناطق روستایی استان هرمزگان با مناطق روستایی کل کشور	$G_{it} = \alpha + \beta_1 DRT + u_{it}$	ضریب جینی مناطق روستایی کل کشور و استان هرمزگان

$G_{it}$  ضریب جینی منطقه  $i$  در سال  $t$ ;  $DR$  متغیر مجازی برای مناطق (شهری 1 و روستایی صفر)،  $DR$  متغیر مجازی برای برنامه‌های توسعه (برنامه‌ی سوم 1 و برنامه‌ی دوم صفر);  $DUT$  متغیر مجازی برای مناطق شهری کشور (مناطق شهری کل کشور 1 و مناطق شهری استان هرمزگان صفر)،  $DRT$  متغیر مجازی برای مناطق روستایی کشور (مناطق روستایی کل کشور 1 و مناطق روستایی استان هرمزگان صفر) و  $u_{it}$  جمله‌ی خطا بوده است.

ماخذ: محاسبات محققان

نتایج حاصل از برآورد الگوها در جدول (5) خلاصه شده است. الگوی (1) (قسمت اول جدول 5) میانگین نابرابری در مناطق شهری استان هرمزگان حدود 0/05 از مناطق روستایی کمتر بوده است ( $DR = -0/0499$ ) و معنی‌دار است. از نظر آماری اختلاف معناداری بین میانگین نابرابری طی برنامه‌ی سوم توسعه و برنامه‌ی دوم توسعه‌ی اقتصادی - اجتماعی وجود نداشته است ( $DP = -0/0157$ ) و بی‌معنی است).

## جدول 5: نتایج حاصل از برآورد الگوهای تحلیل واریانس

مقایسه‌ی نابرابری بین مناطق (شهری و روستایی) و برنامه‌ها (دوم و سوم) در استان هرمزگان									
$F$	$DP$		$DR$		$a$		$\bar{R}^2$	$R^2$	الگو
	$t$	برآورد	$t$	برآورد	$t$	برآورد			
6/0621	-1/0431	0/-0157	3221 -3/	-0/0499	30/7417	0/3999	0/3476	0/4163	1
مقایسه‌ی نابرابری استان هرمزگان با کل کشور به تفکیک مناطق شهری و روستایی									
$F$	متغیر مجازی			$a$		$\bar{R}^2$	$R^2$	الگو	
	$t$	برآورد		$t$	برآورد				
28/8463	5/3709	0/0558		48/5786	0/3421	0/5944	0,6158	2	
6/00908	2/4679		0/0294	46/6064	0/3920	0/2113	0/2528	3	

ماخذ: محاسبات محققان

میانگین نابرابری در مناطق شهری استان هرمزگان طی دو برنامه‌ی توسعه حدود 0/34 بوده است و به طور معناداری از میانگین نابرابری در مناطق شهری کل کشور (حدود 0/06) کمتر بوده است. میانگین نابرابری در مناطق روستایی استان هرمزگان در طول دوره 0/39 بوده است و حدود 0/03 از میانگین نابرابری در مناطق روستایی کشور کمتر بوده است.

##### 5- جمع بندی و نتیجه گیری

این تحقیق با هدف بررسی روند توزیع درآمد در استان هرمزگان طی برنامه‌ی دوم و سوم توسعه‌ی اقتصادی- اجتماعی انجام شده است. برای این منظور، با استفاده از ریز داده‌های طرح درآمد- هزینه، شاخص نابرابری در توزیع درآمد (ضریب جینی) به تفکیک مناطق شهری و روستایی استان هرمزگان و کل کشور برآورد شده است. نتایج نشان داد که کمترین و بیشترین نابرابری در مناطق روستایی استان هرمزگان به ترتیب در سال‌های 1382 و 1383 و در مناطق شهری استان در سال‌های 1379 و 1380 بوده است. به استثنای سال‌های 1375، 1380 و 1382 نابرابری در مناطق روستایی استان هرمزگان از مناطق شهری بیشتر بوده است. طی دوره‌ی مورد بررسی، نابرابری مناطق شهری استان هرمزگان از نابرابری مناطق شهری کل کشور کمتر بوده است. به استثنای سال‌های 1376 و 1380 نابرابری مناطق روستایی استان هرمزگان نیز از نابرابری مناطق روستایی کل کشور کمتر بوده است.

نتایج حاصل از مقایسه‌ی آماری نابرابری استان هرمزگان با کل کشور با استفاده از الگوی تحلیل واریانس نشان داد که میانگین نابرابری در مناطق روستایی و شهری استان هرمزگان به طور معناداری از میانگین نابرابری در مناطق روستایی و شهری کل کشور (به ترتیب حدود 0/03 و 0/06) کمتر بوده است. مقایسه‌ی آماری نابرابری بین مناطق شهری و روستایی استان هرمزگان و برنامه‌های دوم و سوم توسعه‌ی اقتصادی- اجتماعی نشان داد که میانگین نابرابری در مناطق روستایی استان هرمزگان حدود 0/05 از میانگین نابرابری در مناطق شهری بیشتر بوده است. نابرابری اقتصادی استان هرمزگان طی برنامه‌ی سوم توسعه‌ی اقتصادی- اجتماعی در مقایسه با برنامه‌ی دوم اختلاف معناداری از نظر آماری نداشته است.

## فهرست منابع:

- ابونوری، اسمعیل، آمار توصیفی و کاربرد آن، دانشگاه مازندران، بابل، 1386.
- ابونوری، اسمعیل و خوشکار، آرش، "اثر شاخصهای اقتصادکلان بر توزیع درآمد در ایران: مطالعه بین استانی"، تحقیقات اقتصادی، شماره 77، 1385، صص 65-95.
- ابونوری، اسمعیل و اسناوندی، اسماعیل، "برآورد و ارزیابی سازگاری شاخص های نابرابری اقتصادی با استفاده از ریز داده ها در ایران"، تحقیقات اقتصادی، شماره 71، 1384، صص 171-210.
- ابونوری، اسمعیل و ایرجی، فرید رضا، "مقایسه آماری توزیع درآمد در استان خراسان با کل کشور (1380-1350)", برنامه و بودجه، شماره 84، 1383، صص 59-82.
- حسینی، سید یعقوب و اسکندری، آتوسا، "رتبه بندی استان های کشور از حیث برخورداری از شاخص های اقتصادی-اجتماعی"، برنامه و بودجه، شماره 49 و 50، 1378، صص 101-121.
- حقجو، ناصرالدین، برآورد الگوی نابرابری هزینه و منحنی انگل در استان مازندران (1351-1373)، پایان نامه کارشناسی ارشد دانشگاه علوم و فنون مازندران، بابل، 1376.
- ذاکر هنجی، حسین و مهران، فرهاد، توسعه اقتصادی و نابرابری درآمد در ایران، دفتر مدیریت آمارهای مالی و محاسبات ملی، مرکز آمار ایران، تهران، 1356.
- شاخص های توزیع درآمد در ایران (1346-1359)، سازمان برنامه و بودجه، تهران، 1361.
- صادقی، لیلا، بررسی تطبیقی توزیع درآمد در ایران و استان اصفهان در سال های 56 و 70-72، پایان نامه کارشناسی ارشد دانشگاه اصفهان، اصفهان، 1374.
- لهسایی زاده، عبدالعلی و خواجه نوری، بیژن، "قشر بندی و نابرابری اجتماعی در استان فارس"، فصلنامه بررسی های اقتصادی، دوره اول، شماره دوم، صص 61-85، 1383.
- محمودی، وحید، بررسی تحولات توزیع درآمد در برنامه اول توسعه (1368-1373)، فصلنامه پژوهشنامه بازرگانی، شماره 33، 1383، صص 129-153.
- مرکز آمار ایران، گزارش در زمینه شاخص های نابرابری توزیع درآمد در ایران (1356 و 1368-1370)، مرکز آمار ایران، تهران، 1371.
- همائی ابیانه، محمدرضا، "بررسی وضعیت توزیع درآمد استان تهران"، برنامه و بودجه، شماره 12، 1376، صص 83-112.
- Loony, R.E., A Development Strategy for Iran through the 1980s, New York Praeger Publishers, 1977.
- Mehran, F., Income Distribution of Iran, Statistics of Inequality, ILO, Geneva, 1975.

Oshima, H.T., Employment and Income Policies for Iran, Income Distribution, Mission Working Paper, ILO, Geneva, 1973.

Pesaran, M.H., Income Distribution Trends in Rural and Urban of Iran, Bank Markazi Iran, 1974.

## Comparing Income Distribution in Hormozgan Province with Iran During 2<sup>nd</sup> and 3<sup>rd</sup> Socio-economic Development Plans

Esmail Abounoori (Ph.D.) and Arash Khoshkar (M.Sc.)\*

### Abstract:

The main objective in this research has been to estimate the economic inequality trend in Hormozgan province and to compare with that of the country as a whole. Doing so, the Gini coefficients are estimated by nonparametric method using microdata for urban and rural areas concerning Hormozgan province and Iran during the 2<sup>nd</sup> and 3<sup>rd</sup> socio-economic development plans. Then, applying the Analysis of Variance, the income distribution is compared between two development plans as well as urban and rural areas. The results indicate that the mean inequality in urban and rural areas in Hormozgan has been significantly less than that of in the country as a whole. Rural inequality in Hormozgan has been significantly more than that of in urban inequality. Hormozgan inequality during the third development plan has not been significantly changed comparing with that of the second plan.

**JEL Classification:** *D31, C31*

**Keywords:** Income distribution, gini coefficient, hormozgan province, second and Third Development Plan, Urban, Rural, Iran.

---

\* Associate professor and graduate of economics respectively- University of Mazandaran, Iran