

## مسئولیت‌پذیری دانشجویان کارشناسی کشاورزی دانشگاه شیراز به تمایل دریافت مشاوره شغلی

ابراهیم فرمانده<sup>۱</sup>، غلامحسین زمانی<sup>۲</sup>، راضیه نامدار<sup>۳</sup>

۱- کارشناسی ارشد بخش ترویج و آموزش کشاورزی، دانشگاه شیراز

۲- استاد بخش ترویج و آموزش کشاورزی، دانشگاه شیراز

۳- استادیار بخش ترویج و آموزش کشاورزی، دانشگاه شیراز (نویسنده مسئول)

### چکیده

مسئولیت‌پذیری به‌عنوان یکی از جنبه‌های اخلاق، به معنای این است که فرد، وظیفه و عمل اخلاقی را با رضایت خود انجام داده و در قبال آن پاسخگو باشد. مسئولیت‌پذیری، طیف گسترده‌ای از ابعاد را در بر می‌گیرد. هدف این تحقیق تعیین ارتباط بین سطوح مسئولیت‌پذیری و تمایل دریافت مشاوره شغلی با استفاده از ترجیح مراتب مسئولیت‌پذیری (زَمَحَس) در بین دانشجویان کارشناسی رشته‌های کشاورزی دانشگاه شیراز است. جامعه آماری این تحقیق شامل ۸۷۵ تن از دانشجویان کارشناسی کشاورزی در حال تحصیل در نیمسال اول ۹۸-۹۷ بود. با استفاده از جدول کرجسی و مورگان و با توجه به رعایت تعداد نمونه معتبر شناخته شده توسط تی‌استودنت، ۳۳۰ تن از آنان به روش نمونه‌گیری تصادفی طبقه‌بندی شده دومرحله‌ای انتخاب شدند. برای گردآوری داده‌ها از پرسشنامه نیمه ساختارمند استفاده گردید. روایی شکلی پرسشنامه با نظر گروهی از اعضای هیئت علمی بخش ترویج و آموزش کشاورزی مورد تأیید قرار گرفت و پایایی سازه ابزار تحقیق نیز با آزمون آلفای کرونباخ (۰/۹۵) ارزیابی شد و برای پردازش داده‌ها از نرم‌افزار SPSS استفاده گردید. نتایج آزمون همبستگی نشان داد مسئولیت‌پذیری فردی دارای رابطه مستقیم و ضعیفی با تمایل به دریافت مشاوره شغلی است. اما بین مسئولیت‌پذیری اجتماعی عام و مسئولیت‌پذیری دینی رابطه مستقیم و قوی وجود دارد.

نماینده واژگان: مشاوره شغلی، دانشجویان کارشناسی کشاورزی، مسئولیت‌پذیری

نویسنده مسئول: راضیه نامدار

رایانامه: r.namdar@shirazu.ac.ir

تاریخ پذیرش: ۱۳۹۹/۰۹/۳۰

تاریخ ارسال: ۱۳۹۹/۰۷/۳۰

## مقدمه

از زمانی که انسان توانست زندگی اجتماعی داشته باشد یاد گرفت که چگونه بتواند در ارتباط رضامندانه‌ای با اعضای جامعه، نیازهای خود را برطرف کند. فرد با این دیدگاه، انتظاراتی از جامعه دارد که باید برآورده شود و در مقابل، جامعه نیز انتظاراتی از فرد دارد. مسئولیت، پیروی از قوانین اجتماعی و برآوردن انتظاراتی است که جامعه از فرد دارد (سجاسی قیداری و همکاران، ۱۳۹۸). مسئولیت، یک عمل اخلاقی داوطلبانه است به این صورت که فرد صرفه نظر از الزامات قانونی، در تلاش است که وظایف خود را به صورت رضامندانه‌ای انجام دهد (فرمانده، ۱۳۹۸). مسئولیت‌پذیر بودن یعنی پاسخگو بودن در برابر فرد در مقابل خود، فرد دیگر یا چیزی که او را ملتزم به پاسخگویی کند (مانند یک قانون یا عرف اجتماعی). مسئولیت‌پذیر بودن یک الزام و تعهد درونی از سوی فرد برای انجام مطلوب همه فعالیت‌هایی است که بر عهده او گذاشته شده است و از درون فرد سرچشمه می‌گیرد. فردی که مسئولیت کاری را بر عهده می‌گیرد، توافق می‌کند که یکسری فعالیت‌ها و کارها را انجام دهد یا بر انجام این کارها توسط دیگران نظارت داشته باشد. یک فرد با اخلاق مسئولیت، کارها و پاسخگویی در برابر آنها را به عهده می‌گیرد. افرادی که مسئولیتی را قبول می‌کنند کارهای خود را به‌موقع و با تمام تلاش انجام می‌دهند و در صورتی که در کار خود اشتباه کنند با تمامی سعی خود در اصلاح آن می‌کوشند. مسئولیت‌پذیر بودن افراد جامعه یکی از ویژگی‌های مثبت آن جامعه محسوب می‌شود (سعادت‌ی شامیر و مذبحی، ۱۳۹۷). با آموزش مسئولیت‌پذیری می‌توان انسان‌هایی اندیشمند، خلاق، سرزنده و بانشاط تربیت نمود، انسان‌هایی که در شناسایی و حل مشکلات موجود تلاش می‌کنند و اگر در موردی شکست بخورند برای پیدا کردن راه‌حل مناسب می‌کوشند و مایوس و دل‌سرد نمی‌شوند. مسئولیت‌پذیری

یکی از پیامدهای رفتاری است که افراد با توجه به آن احساس می‌کنند در قبال تصمیمات خود مسئولیت دارند (سمیعی و همکاران، ۱۳۹۶).

مسئولیت‌پذیری از جمله مباحث علم اخلاق است. اخلاق مجموعه‌ای از بایدها و نبایدهای فلسفی و ملاک سنجش درستی و یا نادرستی رفتار فرد نسبت به خود یا دیگران است. ارزش‌های فردی به‌عنوان اهداف مطلوب و فرا موقعیتی، از نظر اهمیت متفاوتند و بر انتخاب‌ها، اعمال، افکار و رفتار فرد مؤثرند بنابراین اخلاق می‌تواند فرد را در تصمیم‌گیری درست، یاری نماید (اکبری و فهام، ۱۳۹۵).

در یک دسته بندی، طالبی و خوشبین (۱۳۹۱) ابعاد مسئولیت‌پذیری را تبیین می‌کنند. به اعتقاد ایشان مسئولیت‌پذیری دارای چهار بعد خود، جمع (محیط اجتماعی)، طبیعت (محیط طبیعی) و خداوند است. در بعد خود، مسئولیت‌پذیری از نوع شخصی - فردی است به طوری که هر فرد باید نسبت به خود و سلامت روانی و جسمانی خویش مسئول باشد و سلامت و منفعت فردی خود را به خطر نمی‌اندازد. در بعد جمع یا دیگران، افراد باید برای حقوق دیگران احترام قائل شوند که این نوع مسئولیت-پذیری شامل خاص (دوستان، آشنایان، خانواده) و عام (دیگر آحاد جامعه) است. مسئولیت‌پذیری طبیعت یا محیط زیست شامل تعهد و مواظبت از تمامی منابع آبی، خاکی، هوای سالم و موجودات زنده است که می‌تواند با مسئولیت‌پذیری اجتماعی، هماهنگ و همسو شود. بعد چهارم مسئولیت‌پذیری در برابر خداوند است که فرد در مقابل خداوند، مسئول اعمال و گفتار خویش بوده و نسبت به احکام و دستورات الهی مسئولیت دارد. اشتغال یکی از شاخص‌های توسعه‌یافتگی است که در دنیای امروز ماهیتی متفاوت دارد. امروزه با ورود جهان به عصر رسانه و همسو با فرآیند جهانی‌شدن، ماهیت شغل و اشتغال کاملاً تغییر یافته است (Savickas et al., 2005).

آموزش عالی و بازار کار؛ عدم توازن بین عرضه و تقاضای بازار کار؛ نبود مهارت‌ها و صلاحیت‌های مورد نیاز اشتغال در دانشجویان؛ تداوم برنامه‌ها و شیوه‌های سنتی آموزش؛ عدم شناخت توانایی‌ها و علائق ایشان برای ایجاد ارتباط با جایگاه شغلی مناسب و نبود برنامه‌ریزی در ایجاد اشتغال و پرورش نیروی انسانی مطابق با نیاز جامعه اشاره شده است (اکبری پور و همکاران، ۱۳۹۶؛ عیسی زاده و همکاران، ۱۳۹۶؛ موحدی، ۱۳۹۶؛ قربانعلی زاده و نجار نهانودی، ۱۳۹۳).

با توجه به آنچه گفته شد، به دلیل افزایش تحولات بازار کار و روابط متنوع و پویای اقتصادی، اجتماعی، فرهنگی و زیستی موجود در آن، نیاز به جابه‌جایی شغلی و مبهم بودن مسیرهای حرفه‌ای؛ زندگی شغلی فرد دستخوش تغییر شده و مخاطراتی چون بیکاری، فقر و ازهم‌پاشیدگی اقتصادی و اجتماعی گریبان افراد و به تبع آن خانواده‌ها را گرفته است (Kenny et al., 2018; Masdonati et al., 2009). وضعیت اشتغال و بیکاری در جهان و ایران به‌خصوص در بین دانش‌آموختگان دانشگاهی مطلوب نیست. پرسش این است که از چه راهکارهایی می‌توان استفاده کرد تا وضعیت کنونی را سامان بخشید؟

مشاوره شغلی یکی از راهکارهای کاهش بیکاری در جوانان و دانشجویان است. عوامل بسیاری بر اشتغال دانشجویان مؤثر است که می‌توان وضعیت محیط اجتماعی، کمبود آگاهی در مورد مشاغل موجود، خانواده، علائق و احساسات فرد، تجربیات گذشته و حتی جنسیت را نام برد (Joshi and Kuhn, 2011). از طرفی نیز به دلیل تغییرات بی‌سابقه جهان کار و تأثیر جهانی شدن اقتصاد بر اشتغال، بسیاری از دانشجویان به‌ویژه در مقطع کارشناسی، تمامی اطلاعات مربوط به اشتغال را ندارند و نیازمند راهنمایی هستند (Obi, 2015; Fizer, 2013). با توجه به ماهیت متنوع کار و شغل، دانشجویان به‌طور

چشم‌اندازهای شغلی به‌مراتب کم‌تر قابل تشخیص و قابل پیش‌بینی است و کارکنان نیازمند ارتقای مهارت‌ها و صلاحیت‌های دانشی متفاوت در قرن ۲۱ هستند و امنیت شغلی ایشان به میزان توانایی‌های فرد بستگی دارد که این توانایی‌ها نیز با یادگیری مادام‌العمر باید مرتباً تغییر یافته و بهتر شوند. بنابراین افراد باید بتوانند از فناوری‌های پیشرفته استفاده کنند، انعطاف‌پذیر باشند، کارایی خود را حفظ کنند و به دنبال ایجاد فرصت‌های شغلی برای خود باشند (Savickas et al., 2009). عدم هماهنگی و همراهی فرد با تحولات بازار کار نتیجه‌ای جز از دست دادن اشتغال و بیکاری در پی ندارد. جوانان بنیاد جامعه هستند و انرژی، خلاقیت، راهبری و زمینه‌های جدید فکری ایشان موجب توسعه و امنیت برای جامعه خواهد شد. جوانان جزء اختصاصی جمعیت یک کشور هستند که با فعالیت و حساسیت خود، بخش تولید و بهره‌وری آحاد مردم را بر عهده دارند همچنین ایشان به دلیل ویژگی‌های فردی و جمعیتی خود، آسیب‌پذیرترین بخش جامعه نیز هستند (Ojugo, 2013).

در جامعه دانشگاهی ایران، بیکاری جوانان و به‌خصوص دانش‌آموختگان دانشگاهی از مهم‌ترین مسائل اجتماعی کشور است و موجب بروز چالش‌های اجتماعی و اقتصادی بی‌شماری در حال و آینده کشور می‌شود (قربانعلی زاده و نجار نهانودی، ۱۳۹۳). آموزش عالی برای گذشتن از سد بیکاری جوانان و دانش‌آموختگان به مسائل و چالش‌هایی روبروست زیرا تولید و تربیت نیروی متخصص و مورد نیاز جامعه و گسترش فناوری و خلاقیت از وظایف این نهاد است (موحدی، ۱۳۹۶). ولی چه چیز عامل بروز این بیکاری است؟ با بررسی جامعه دانشگاهی و علت‌یابی چالش اشتغال و بالا بودن نرخ بیکاری توسط متخصصان، به عواملی چون نبود آمار و اطلاعات دقیق و به‌روزرسانی شده؛ ارتباط ناکافی بین کارجویان و کارفرمایان؛ نبود ارتباط مناسب و بهینه بین

شغلی برای حمایت از فرد در تصمیم‌گیری است. از این راه می‌تواند به وی کمک کند، اطلاع‌رسانی نماید و به نفع یک رابطه مطلوب بین خواسته‌های فردی و الزامات حرفه‌ای گام بردارد (Richițeanu-Năstase and Stăiculescu, 2015). بنابراین، خدمات مشاوره شغلی باید در دانشگاه‌ها و مؤسسات ارائه شود تا به دانشجویان کمک کند خودآگاهی (شناسایی شخصیت، استعدادها، مهارت، ارزش‌ها و منافع)، ارزیابی فرصت‌های شغلی (روند اشتغال و الزامات اشتغال) و برنامه‌ریزی حرفه‌ای را بیاموزند (Pordelan et al., 2018).

زلالی و همکاران (۱۳۹۴) تنگناها و چالش‌های اشتغال دانش‌آموختگان کشاورزی از دیدگاه مدیران اجرایی را در پژوهش خود بررسی کردند. یافته‌های پژوهش روشن ساخت با عنایت به سیاست‌های جدید بخش آموزش و کشاورزی در بعضی چالش‌ها مانند مدرک‌گرایی دانش‌آموختگان، روحیه پشت‌میزنشینی، نداشتن شناخت کافی از رشته‌های کشاورزی پیش از ورود به دانشگاه و نبود روحیه خوداشتغالی روند کاهنده دارد. این پژوهش مشخص می‌کند که بحران‌های نظام آموزش کشاورزی در آینده مواردی چون جذب پایین دانش‌آموختگان کشاورزی در سازمان‌های دولتی، مهاجرت دانش‌آموختگان روستایی به شهرها، اشتغال دانش‌آموختگان در مشاغل غیر مرتبط و نداشتن گرایش دانش‌آموختگان به انجام کارهای کشاورزی خواهد بود.

موحدی و همکاران (۱۳۹۲) با آسیب‌شناسی بیکاری دانش‌آموختگان کشاورزی بیان می‌کنند که آسیب‌های بیکاری دانش‌آموختگان کشاورزی در هفت عامل (مشکلات مرتبط با دولت، مشکلات مرتبط با بازار کار، مشکلات مرتبط با نظام آموزش کشاورزی، مشکلات مرتبط با تدریس و یادگیری در کشاورزی، مشکلات مرتبط با نبود اطلاع‌رسانی و مشاوره، مشکلات مرتبط با دانشجویان کشاورزی، مشکلات مرتبط با استادان کشاورزی)

مداوم نیازمند تنظیم و تغییر تمامی حوزه‌های زندگی خود هستند (Stoltz and Young, 2013). از طرفی، افراد باید درک کنند که کار، بخش جدایی‌ناپذیر زندگی است، هر فرد باید خود را موظف کند تا در اجتماعی که در آن زندگی می‌کند نقشی به عهده بگیرد و این مهم به‌وسیله شناخت فرد از علائق، ارزش‌ها، باورها و توانایی‌های خویش امکان‌پذیر است، سیاست‌ها و اهداف زندگی فرد باید برنامه‌ریزی شود و برای شغل موردنظر باید آموزش ببیند تا بالاترین ارزش و بهره‌وری را صرفه نظر از نوع شغلی که انتخاب می‌کند در جامعه داشته باشد، فرد باید به این باور برسد که شغل او معنادار و فرح‌بخش است (Ojugo, 2013) و ابزاری که در دست دانشجویان است و کمک می‌کند تمامی جنبه‌های یک شغل را رصد کرده و از آن اطلاع یابند مشاوره شغلی است (Fizer, 2013).

مشاوره شغلی موجب کسب اطلاع فرد از توانایی‌ها و مهارت‌های خود می‌شود تا با اطلاع از بازار کار، بهترین حالت انتخاب شغل را در پیش گیرد و بتواند در مورد آینده شغلی خود تصمیم‌گیری کند (احمدی، ۱۳۹۰). قرن بیست و یکم انقلابی در دامنه مشاوره شغلی ایجاد کرده و تجربیات این زمینه کاری را ارتقاء بخشیده است. مشاوره شغلی یکی از ستون‌های ضروری و حیاتی برای ساخت موفق یک روند شغلی است و یک پل ارتباطی است که جهان آموزش را به جهان کار متصل می‌کند (Cojocariu and Cojocariu, 2015). مشاوره شغلی باید بتواند برای کنترل شرایط ناهماهنگ و پیچیده زندگی شغلی فرد، بهتر آماده شود و فرد را به بهترین شرایط در زندگی شغلی و واقعی وی برساند (Obi, 2015). اهداف غایی مشاوره شغلی، کمک به افراد برای انتخاب زمینه مناسب شغلی و معنا بخشی به زندگی حرفه‌ای آنها است تا بتوانند زندگی موفق داشته باشند و نقش معناداری در اجتماع ایفا کنند (Maree and Di Fabio, 2018). مشاوره

رسیدند که میزان مسئولیت‌پذیری جوانان در ابعاد مختلف، متفاوت است. کم‌ترین مسئولیت‌پذیری جوانان در بعد سیاسی است و بین سطوح احساسی و رفتاری مسئولیت‌پذیری تفاوت وجود دارد. مؤلفه‌هایی چون عام‌گرایی، اعتماد اجتماعی، استفاده از رسانه‌های جمعی، پایگاه و قومیت بر مسئولیت‌پذیری اجتماعی اثرگذار است. همچنین، یوو فاستر (۲۰۱۷) به بررسی رابطه بین سن و مسئولیت‌پذیری در شرکت‌های مالی استفاده‌کننده از داده‌های دولتی پرداختند. یافته‌ها مؤید آن است که افزایش سن در مسئولیت‌چگونگی آنالیز داده در شرکت تأثیر دارد. افرادی که در سن میانسالی هستند (۵۰-۴۱ سال) مسئولیت‌پذیرتر از دیگر گروه‌های سنی هستند. انسان به ذات مسئول است و بایستی در قبال امور مختلفی که به او مربوط می‌شود پاسخگو باشد. علاقه‌مندی، دلبستگی، دل‌نگرانی و حتی شوق انسان به اشیاء یا جریانات مادی و معنوی متنوع و برای انسان‌ها، متفاوت است. این تفاوت‌ها نسبی بوده و در فرهنگ‌های هر قوم و ملتی گوناگون است.

این پژوهش بر پایه مطالعات انجام شده و بدیع در مورد نظریه جدید ترجیح مراتب مسئولیت‌پذیری زَمْحَس (زمانی، ۱۳۹۸) صورت گرفته است. زمانی (۱۳۹۸) در مورد بحث اخلاق در حرفه و کار و به‌خصوص در تدریس و اشتغال، به رویکردی دست یافته است که می‌توان از آن به‌عنوان یک راهکار در اخلاق و مسئولیت استفاده کرد. ترجیح مراتب مسئولیت‌پذیری زَمْحَس از بطن نظریات متعدد اخلاقی به‌خصوص نظریات مستشرقین و مسلمانان فن اخلاق بیرون آمده است.

زَمْحَس، مسئولیت‌پذیری در جامعه را در سه بعد خویشتن، گروه و جامعه مورد مطالعه قرار داده است. منظور از "خویشتن"، دلبستگی فرد به آنچه که به خود او ربط دارد متمرکز است و "گروه"، اهمیت ویژه‌ای است که فرد به جمعیتی که به آن وابسته است می‌دهد و

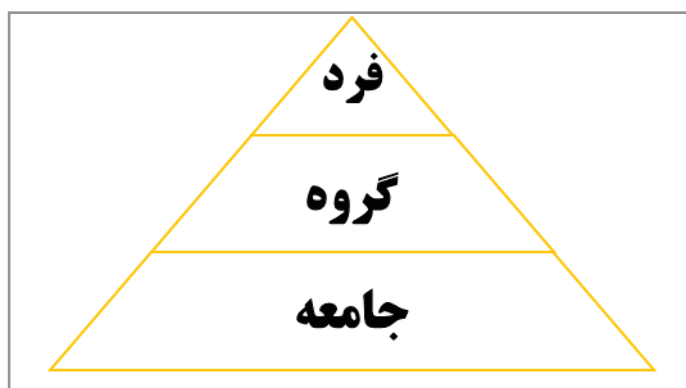
طبقه‌بندی می‌شوند و برخی راهکارهای ارائه‌شده برای برون‌رفت از آن و بهبود اشتغال دانش‌آموختگان عبارتند از: تأکید بر فعالیت‌های عملی و کاربردی کشاورزی، بهبود کیفیت تدریس استادان کشاورزی، تقویت فعالیت‌های مختلف دانشجویی، سرمایه‌گذاری و سیاست‌های حمایتی و تشویقی در بخش کشاورزی و حمایت بازار کار در به‌کارگیری دانش‌آموختگان کشاورزی.

بر اساس پژوهش رضایی و همکاران (۱۳۹۶) وجود عوامل فردی چون عزت نفس علمی در دانشجویان با اشتغال در روستا و کشاورزی رابطه معناداری دارد. همچنین در پژوهش زمانی و عزیز خالخلیلی (۱۳۸۵) عنوان شد که رشد فردی دانشجویان از عوامل مؤثر اشتغال ایشان در بخش کشاورزی است. در پژوهشی دیگر (توحیدی و همکاران، ۱۳۹۴)، فرهنگ کار حاکم و ارزش نبودن سخت‌کوشی و پشتکار از علل کاهش اشتغال جوانان است.

اوجوگو (۲۰۱۳) در پژوهشی به زمینه‌ها و اهداف مشاوره شغلی در جهان در حال تغییر و بازار کار پرداخته است. به اعتقاد وی مشاوره شغلی پنج هدف را برای بهتر کردن زندگی افراد دنبال می‌کند که عبارتند از: آگاهی مداوم از بازار کار جهان، اشراف کامل برای هماهنگ‌سازی و جایابی شغلی، اکتشاف و تحقیق عمیق در مشاغل انتخاب‌شده، آمادگی شغلی و درک از شرایط اقتصادی مشاغل و در آخر، جایابی تمامی دانشجویان در مشاغل موردنظر. مشاوره شغلی همچنین می‌تواند به‌عنوان یک بخش کامل در فرآیند آموزش از بچگی تا بزرگسالی در برنامه‌های آموزشی گنجانده شود تا افراد از ابتدا با جنبه‌های مختلف کار به‌عنوان یک جنبه جداناپذیر از زندگی آشنا گردند. همچنین سیاست‌ها و اهداف و برنامه‌ها در کشور باید به سمت آموزش مشاغل حرکت کند.

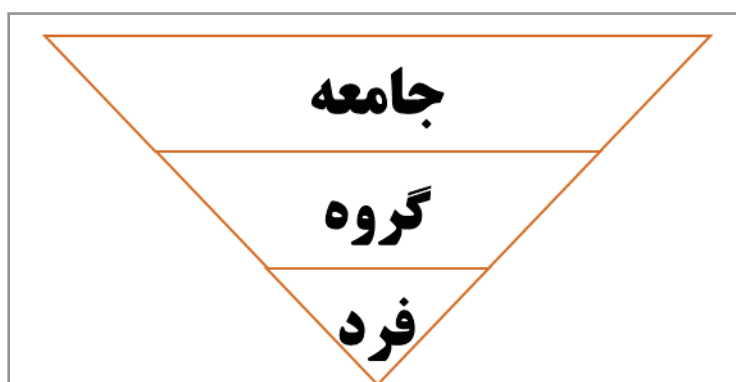
طالبی و خوشبین (۱۳۹۱) در مورد مسئولیت‌پذیری اجتماعی جوانان در پژوهش خود به این نتیجه

اگر برای فرد، جامعه و کشور مهم‌ترین ارزش را دارد به بعد سوم متعلق می‌شود. زَمَحْس دو نمودار طراحی کرده است و تفاوت فرهنگ‌ها را با آن نشان می‌دهد. در نمودار ۱ (نمودار اول زَمَحْس) که "هرم استوار" نام دارد، برای فرد زیربنایی‌ترین ارزش و نگرش توجه به جامعه و



نمودار ۱- هرم استوار ترجیح مراتب مسئولیت پذیری زَمَحْس

نمودار ۲ (نمودار دوم زَمَحْس) که به "هرم ناپایدار" مرسوم است، دقیقاً برعکس مراحل قبل دنبال می‌شود و برای فرد، منافع خود از هر موضوع دیگری مهم‌تر است. در وضعیت استوار، افراد جامعه منافع و ترجیحات خود را در رشد و تعالی کشور و جامعه دیده و توجه دارند که اگر جامعه رشد و توسعه یابد، همه گروه‌های درون آن و سپس اعضای گروه‌ها متنفع می‌شوند. در وضعیت ناپایدار که مخصوص تعدادی از کشورهای در حال توسعه است، افراد تمام رفتارهای خود را حول محور منافع شخصی شکل می‌دهند و پس از اطمینان از جایگاه و منافع خویش، به گروه و در پایان اهمیتی محدود و با ریاکاری به جامعه می‌دهند.



نمودار ۲- هرم ناپایدار ترجیح مراتب مسئولیت پذیری زَمَحْس

مورد مطالعه (۸۷۵ نفر)، می‌بایست نسبت به انتخاب ۲۷۰ دانشجوی اقدام گردد. لازم به ذکر است به دلیل تفاوت در شمار دانشجویان هر گرایش و برای رعایت تعداد نمونه معتبر شناخته شده توسط تی استودنت، از هر طبقه به‌طور مساوی تعداد ۳۰ نمونه انتخاب شد. بنابراین تعداد نمونه این پژوهش ۳۳۰ نفر تعیین شد. در این پژوهش، به‌منظور جمع‌آوری اطلاعات مربوط به متغیرهای مورد سنجش از پرسشنامه نیمه ساختارمند استفاده شد. پرسشنامه پژوهش حاضر حاوی سؤالات باز و بسته بوده که حاصل مطالعه تحقیقات پیشین و تطبیق آن‌ها با شرایط پژوهش حاضر است. بر اساس ترجیح مراتب مسئولیت‌پذیری زَمَحَس، سؤالات بر اساس مقیاس ترتیبی لیکرت با دامنه ۵-۱ از پاسخگویان پرسیده شد. روایی شکلی پرسشنامه، توسط هیئت علمی بخش ترویج و آموزش کشاورزی دانشکده کشاورزی دانشگاه شیراز مورد تأیید قرار گرفت. همچنین به‌منظور سنجش پایایی ابزار سنجش، نسبت به انجام مطالعه راهنما در بین دانشجویان کارشناسی رشته علوم و صنایع غذایی دانشگاه پیام نور شیراز اقدام گردید. پس از تکمیل پرسشنامه‌ها، اطلاعات به‌دست‌آمده کدگذاری شده و با استفاده از نرم‌افزار SPSS نسخه ۲۳ مورد پردازش قرار گرفت. در فرآیند نمونه‌گیری به دلایلی چون تفاوت تعداد ورودی دانشجویان در سال‌های مختلف، در دسترس نبودن دانشجویان سال اول و سال چهارم به سبب شرایط تحصیل و همچنین انصراف یا تغییر رشته تعدادی از دانشجویان در خلال تحصیل، نمونه‌گیری با پنج درصد خطا صورت پذیرفت و تعداد ۳۱۵ پرسشنامه تکمیل شد. به‌منظور سنجش مسئولیت‌پذیری دانشجویان، از دو نوع پرسش استفاده شد. در مجموعه اول سؤالات، پاسخگو باید از صفر تا ۱۰۰ به اولویت خود در انتخاب گزینه‌ها امتیاز می‌داد و نباید جمع امتیازها بیش‌تر از ۱۰۰ می‌شد. برای سنجش متغیرهای این پژوهش و رسیدن به نتایج قابل

بنابراین مسئولیت‌های افراد در وضعیت استوار در مرحله اول حول محور جامعه می‌چرخد و سپس گروه و درسته و در پایان به شخص توجه دارد. در وضعیت ناپایدار، فرد خود را مسئول خویشتن می‌داند و تمام توجه او همواره به "خود" است و سپس احساس مسئولیتی ضعیف نسبت به گروه داشته و در مرحله آخر، مسئولیت عملی و رفتار واقعی وی کم‌ترین توجه را به منافع ملی و کشور و جامعه معطوف می‌دارد (زمانی، ۱۳۹۸).

هدف اختصاصی اول این تحقیق تعیین ارتباط بین سطوح مسئولیت‌پذیری و تمایل به دریافت مشاوره شغلی با استفاده از ترجیح مراتب مسئولیت‌پذیری زَمَحَس در بین دانشجویان کارشناسی رشته‌های کشاورزی دانشگاه شیراز است. در هدف اختصاصی دوم بررسی ارتباط برخی متغیرهای دموگرافیک دانشجویان (محل تولد، معدل، رشته تحصیلی و وضعیت اشتغال) با متغیر مسئولیت‌پذیری مورد نظر قرار گرفت.

## روش شناسی

این پژوهش از انواع کمی بوده و از شیوه پیمایش بهره گرفته است. جامعه آماری مورد مطالعه، مشتمل بر دانشجویان در حال تحصیل کارشناسی رشته‌های کشاورزی دانشگاه شیراز تا نیمسال اول ۹۸-۹۷ می‌باشند. دانشکده کشاورزی دانشگاه شیراز تا زمان انجام این پژوهش، دارای ۱۱ گرایش و ۸۷۵ دانشجوی کارشناسی شاغل به تحصیل بود. از میان دانشجویان ذکرشده ۳۷ درصد مرد و ۶۳ درصد زن بودند. به‌منظور انتخاب دانشجویان مشارکت‌کننده در مطالعه، از روش نمونه‌گیری تصادفی طبقه‌بندی‌شده دومارحله‌ای استفاده شد. تفکیک یا طبقه‌بندی نمونه‌ها در این پژوهش بر اساس رشته تحصیلی و جنسیت صورت گرفت. علاوه بر آن، بررسی جدول کرجسی و مورگان با ضریب آلفای ۰/۰۵ نشان داد که با توجه به مجموع تعداد دانشجویان



گزارش، از آمار توصیفی شامل میانگین و انحراف معیار و آزمون‌های استنباطی شامل تحلیل واریانس یکطرفه، آزمون تی مستقل و آزمون همبستگی استفاده گردید.

۹۲ درصد از ایشان در حین تحصیل، شاغل بودند. بیش از ۱۷۸ نفر از پاسخگویان (۵۶/۵ درصد) معدل بین ۱۵-۱۳ داشتند و ۸۳/۵ درصد از ایشان تا زمان انجام این پژوهش، ترم مشروطی نداشتند. اطلاعات بیش تر در مورد معدل دانشجویان مورد مطالعه در جدول ۱ ارائه شده است. همچنین متغیرهای پژوهش و نحوه سنجش آنها در جدول ۲ ارائه شده است.

## یافته‌ها

میانگین سن پاسخگویان ۲۱/۴۷ سال بود و در بازه سنی ۱۸-۳۵ سال قرار داشتند. بیش از ۷۸ درصد پاسخگویان در شهر یا مرکز استان متولد شدند و تنها

جدول ۱- توزیع فراوانی معدل پاسخگویان

معدل	فراوانی	درصد	درصد معتبر	درصد انباشته
۱۰-۱۲	۶	۱/۹	۲	۱/۹
۱۳-۱۵	۱۷۸	۵۶/۵	۵۹/۳	۵۸/۴
۱۶-۱۸	۱۱۰	۳۴/۹	۳۶/۶	۹۳/۳
۱۹-۲۰	۶	۱/۹	۲	۹۵/۲
بی پاسخ	۱۵	۴/۸		۱۰۰
جمع	۳۱۵	۱۰۰		

جدول ۲- متغیرهای پژوهش و نحوه سنجش آنها

متغیرهای پژوهش	تعریف متغیر و نحوه سنجش آن
داشتن شغل در حین تحصیل	منظور از این مؤلفه، مشخص کردن وضعیت اشتغال پاسخگویان در زمان تحصیل بود. این متغیر با یک پرسش دو وجهی بسته اسمی (بلی و خیر) سنجیده شد و در آن پرسیده شد که فرد شاغل است یا خیر.
محل تولد	مشخص ساختن زادگاه و ریشه شهری یا روستایی پاسخگو است. این متغیر با یک پرسش بسته اسمی (شهر، روستا، مرکز استان) سنجیده شد
رشته تحصیلی	منظور از این متغیر، رشته تحصیلی پاسخگویان بود که در زمان انجام پژوهش، در آن مشغول به تحصیل بوده اند و با یک سؤال باز سنجیده شد.
معدل و عملکرد تحصیلی	منظور از معدل، میانگین نمرات کسب شده به وسیله دانشجو در مقطع یا مقاطع مختلف تحصیلی است. این متغیر با یک سؤال با مقیاس ترتیبی و در قالب مقیاس پنج گزینه‌ای (۱۰-۱۲، ۱۳-۱۵، ۱۶-۱۸، ۱۹-۲۰) سنجیده شد



متغیرهای پژوهش	تعریف متغیر و نحوه سنجش آن
مسئولیت پذیری	مسئولیت پذیری شامل چهار بعد فردی، اجتماعی، محیط زیستی و دینی است. به منظور سنجش مسئولیت پذیری فرد در بین دانشجویان، از مؤلفه هایی مانند تمایل فرد برای اشتغال به دلیل تأمین نیازهای شخصی خویش، تمایل فرد برای اشتغال به دلیل تأمین نیازهای خانواده خویش، تمایل برای اشتغال فرد به دلیل پاسخگویی به نیازهای جامعه، تمایل برای اشتغال فرد به دلیل عمل به تکلیف و وظیفه الهی و گزینه "به موارد فوق فکر نمی کنم"، با مقیاس ترتیبی و در قالب طیف لیکرت پنج گزینه ای از بسیار کم یا کاملاً مخالف تا بسیار زیاد یا کاملاً موافق سنجیده شد. سپس با استفاده از مراتب ترجیح مسئولیت پذیری ز محس به نتایج به دست آمده ضریب مناسب داده شد و محاسبه گردید.
تمایل به دریافت مشاوره شغلی	قصد یا آمادگی یک فرد، عبارت از دریافت و ادراکی است که فرد از بروز یک رفتار خاص دارد. به عبارت دیگر آمادگی فرد، یک موقعیت ذهنی و احتمالی می باشد که بین فرد با عمل وی ارتباط برقرار کرده و فرد در مرحله بعد، به انجام آن رفتار متمایل می شود (Ajzen and Fishbein, 2005). به منظور سنجش متغیر وابسته تمایل دریافت مشاوره شغلی در بین دانشجویان، از یک پرسش بسته امتیازدهی (امتیاز یک کم ترین تمایل و امتیاز ده برای بیشترین تمایل) و یک پرسش با مقیاس ترتیبی و در قالب طیف لیکرت پنج گزینه ای از بسیار کم یا کاملاً مخالف تا بسیار زیاد یا کاملاً استفاده شد. مؤلفه میزان تمایل پاسخگویان به دریافت مشاوره شغلی در هر دو پرسش سنجیده شد.

جدول ۳- آمار توصیفی مسئولیت پذیری (سری اول)

مصادیق مسئولیت پذیری	میانگین	انحراف معیار
مسئولیت پذیری فردی	۵۱/۷۸	۲۵/۶۱
مسئولیت پذیری اجتماعی خاص	۱۴/۰۷	۱۴/۶۱
مسئولیت پذیری اجتماعی عام	۱۲/۸۸	۱۲/۱۴
مسئولیت پذیری دینی	۱۳/۰۲	۱۳/۱۷
بی مسئولیتی	۷/۳۶	۱۲/۸۸
*میانگین کل: ۱۹/۸۲	انحراف معیار: ۱/۷۶	دامنه: صفر تا ۱۰۰

بر اساس ترجیح مراتب مسئولیت پذیری زَمَحَس، گزینه‌های مجموعه اول سؤالات در پنج گزینه مجزا با دامنه ۵-۱ از پاسخگویان پرسیده شد. سپس به هر کدام از گزینه‌های مصادیق مسئولیت پذیری (جدول ۲) ضرایبی داده شد و با استفاده از فرمول، این متغیر سنجیده شد. در جدول ۴ گزینه‌های پرسش شده از دانشجویان برای سنجش مصادیق مسئولیت پذیری آمده است. گزینه اول برابر با مسئولیت پذیری فردی، گزینه

دوم برابر با مسئولیت پذیری اجتماعی خاص، گزینه سوم برابر با مسئولیت پذیری اجتماعی عام، گزینه چهارم برابر با مسئولیت پذیری دینی و گزینه پنجم برابر با مصداق بی‌مسئولیتی در نظر گرفته شده است. میانگین کل متغیر برابر با ۳/۱۳ و انحراف معیار آن ۰/۸۹ است. نمودار ۳ مقدار ضرایب هر مصداق را نشان می‌دهد. لازم به ذکر است ضریب گزینه سنجش مصداق بی‌مسئولیتی برابر با یک است.

جدول ۴- گزینه‌های سنجش مصادیق مسئولیت پذیری در سری دوم سؤالات

مصدق مسئولیت پذیری	گویه
مسئولیت پذیری فردی	۱. مایل به اشتغال هستم تا نیازهای شخصی خود را تأمین کنم
مسئولیت پذیری اجتماعی خاص	۲. مایل به اشتغال هستم تا نیازهای خانوادگی خود را تأمین کنم
مسئولیت پذیری اجتماعی عام	۳. مایل به اشتغال هستم تا نیازهای جامعه را پاسخ گویم
مسئولیت پذیری دینی	۴. مایل به اشتغال هستم تا به وظیفه‌ای که خداوند تکلیف کرده عمل کرده باشم
بی‌مسئولیتی	۵. به موارد فوق فکر نمی‌کنم



نمودار ۳- ضرایب مصادیق مسئولیت پذیری بر اساس ترجیح مراتب مسئولیت پذیری زَمَحَس

به وسیله آن، بار داده شده به هر متغیر تعدیل و شرایط برای سنجش هر کدام یکسان باشد.

$$Y = \frac{(X_1 + 3X_2 + 5X_3 + 7X_4 + 9X_5)}{25}$$

پس محاسبه گزینه‌های سری دوم سؤالات، به وسیله فرمول زیر ضرایب مطرح شده در نمودار ۳ بر گزینه‌ها اعمال شد تا متغیر مسئولیت پذیری محاسبه گردد. عدد کسر فرمول، مجموع ضرایب داده شده به متغیرهاست تا

که در آن:  $X_3$ : اشتغال برای تأمین نیاز خانواده (مسئولیت پذیری  
 Y: متغیر مسئولیت پذیری (اجتماعی خاص)  
 $X_4$ : اشتغال برای پاسخگویی به نیاز جامعه (مسئولیت پذیری  
 $X_2$ : اشتغال برای تأمین نیاز شخصی (مسئولیت پذیری (اجتماعی عام)  
 فردی)  $X_5$ : اشتغال برای عمل به تکلیف خداوند (مسئولیت پذیری  
 دینی)

جدول ۵- توزیع فراوانی مصادیق مسئولیت پذیری

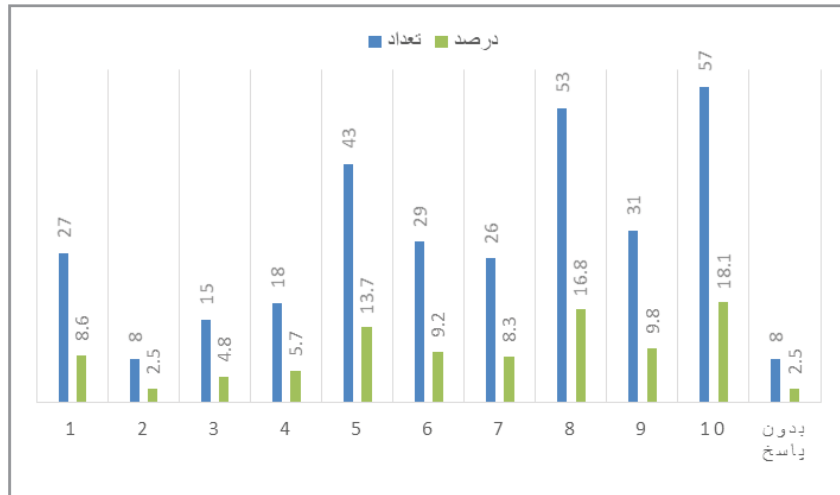
سطح	فردی	اجتماعی خاص	اجتماعی عام	دینی	بی مسئولیتی
خیلی کم	تعداد	۶	۳۰	۵۴	۱۳۴
	درصد	۱/۹	۹/۵	۱۷/۱	۴۲/۵
کم	تعداد	۱۸	۵۳	۶۲	۵۰
	درصد	۵/۷	۱۶/۸	۱۹/۷	۱۵/۹
متوسط	تعداد	۴۹	۹۶	۹۶	۶۷
	درصد	۱۵/۶	۳۰/۵	۳۰/۵	۲۱/۳
زیاد	تعداد	۱۲۲	۸۳	۶۹	۲۹
	درصد	۳۸/۷	۲۶/۳	۲۱/۹	۹/۲
خیلی زیاد	تعداد	۱۲۰	۵۳	۳۳	۱۹
	درصد	۳۸/۱	۱۶/۸	۱۰/۵	۶
میانگین		۴/۰۵	۳/۲۴	۲/۸۹	۲/۱۶
انحراف معیار		۰/۹۶۸	۱/۱۹	۱/۲۳	۱/۲۷

\* دامنه: ۱-۵

در مصداق مسئولیت پذیری فردی، بیش از ۷۶ درصد پاسخگویان در حد زیاد و خیلی زیاد مایل به اشتغال در شغلی بودند که نیازهای شخصی خود را تأمین نماید. در مصداق مسئولیت پذیری اجتماعی خاص، ۳۰/۵ درصد پاسخگویان در حد متوسط تمایل داشتند شغلی داشته باشند که تأمین معاش خانواده را صورت دهند. در مصداق مسئولیت پذیری عام نیز، ۳۰/۵ درصد مایل بوده اند در حد متوسط شغلی داشته باشند که نیازهای جامعه را پاسخگو باشد. در مصداق مسئولیت پذیری دینی تمایل در حد متوسط پاسخگویان با ۲۷/۹ درصد در مورد اشتغال در شغلی است که وظیفه و تکلیف خداوند با آن به انجام برسد. مصداق بی-مسئولیتی حالتی منفی دارد، از این رو ۴۲ درصد از پاسخگویان در حد خیلی کم جواب دادند و این نشان می‌دهد که برای این پاسخگویان، صرفاً اشتغال مهم نیست و ایشان در پی یافتن دلیلی برای اشتغال خود بوده اند. متغیر وابسته این پژوهش، تمایل به دریافت مشاوره شغلی است. به دلیل اهمیت متغیر وابسته و نیاز به سنجش درست آن، این متغیر با دو پرسش از پاسخگویان پرسیده شد. در پرسش اول از ایشان خواسته شد که

تمایل خود را نسبت به دریافت مشاوره شغلی با اعداد یک تا ۱۰ مشخص نمایند. پاسخگویان می‌توانستند بین عدد یک برای کم‌ترین تمایل و عدد ۱۰ برای بیش‌ترین تمایل تنها یک گزینه را انتخاب نمایند. نمودار ۴ شرح

این پرسش را نشان می‌دهد. در این نمودار، ۱۸/۱ درصد از پاسخگویان که ۵۷ نفر بوده‌اند، بیش‌ترین اولویت را به دریافت مشاوره شغلی داده‌اند.



نمودار ۴- پرسش اول متغیر وابسته در بازه یک تا ۱۰

به منظور حفظ یکپارچگی پژوهش، داده‌های به‌دست‌آمده در دامنه یک تا پنج محاسبه گردید. برای این منظور هر دو عدد در پرسش اول، به یک عدد در پرسش دوم تبدیل شد (یک و دو تبدیل به یک شدند و

الی آخر) شرح آن در جدول ۶ آمده است. میانگین کل برابر با ۳/۵۳ است و بیش از ۵۰ درصد پاسخگویان، بیش از میانگین کل هستند.

جدول ۶- توزیع فراوانی گزینه‌های متغیر وابسته

دامنه	فراوانی	درصد	درصد تجمعی
۱	۳۵	۱۱/۱	۱۱/۱
۲	۳۳	۱۰/۵	۲۱/۶
۳	۷۲	۲۲/۹	۴۴/۴
۴	۷۹	۲۵/۱	۶۹/۵
۵	۹۶	۳۰/۵	۱۰۰
*میانگین کل: ۳/۵۳		انحراف معیار: ۱/۳۱	دامنه: ۱-۵

در پرسش دوم، تمایل دریافت مشاوره شغلی به‌وسیله سئوالی با مقیاس لیکرت سنجیده شد که در جدول ۷ شرح آن آمده است.

جدول ۷- فراوانی گزینه های متغیر وابسته در پرسش دوم

درصد تجمعی	درصد	تعداد	تمایل به دریافت مشاوره شغلی
۹/۵	۹/۵	۳۰	خیلی کم
۱۹	۹/۵	۳۰	کم
۴۵/۷	۲۶/۷	۸۴	متوسط
۶۶/۳	۲۰/۶	۶۵	زیاد
۹۷/۱	۳۰/۸	۹۷	خیلی زیاد
۱۰۰	۲/۹	۹	بی پاسخ
	۱۰۰	۳۱۵	جمع کل
	دامنه: ۱-۵	انحراف معیار: ۱/۲۹	*میانگین کل: ۳/۵۵

متغیر در دو گروه افراد شاغل و بیکار به ترتیب ۳/۴۳ و ۳/۱۲ می باشد. مقایسه میانگین بین این دو گروه نشان داد که فرضیه صفر مبنی بر تصادفی بودن تفاوت بین میانگین مسئولیت پذیری و اشتغال فرد، با نمره t برابر با ۱/۷۴۵- و سطح معناداری ۰/۰۸۲ قبول می گردد و تفاوت معناداری بین میانگین به دست آمده از شاغلین و بیکاران وجود ندارد. این در حالی است که کم تر از ۱۰ درصد پاسخگویان در زمان انجام پژوهش و در حین تحصیل، شاغل بودند.

در جدول فوق مشاهده می شود که ۹۷ نفر از پاسخگویان یا ۳۰/۸ درصد از ایشان تا حد خیلی زیاد تمایل به دریافت مشاوره شغلی را دارند، بنابراین یافته های پرسش دوم با یافته های پرسش اول که بالاترین تعداد پاسخگویان بیش ترین اولویت را به تمایل به دریافت مشاوره شغلی دادند، مطابقت و همخوانی دارد. مقایسه میانگین کل مصادیق مسئولیت پذیری با استفاده از آزمون t بین زیرگروه های پاسخگویان با وضعیت اشتغال آنها نشان داد که میانگین نمره این

جدول ۸- مقایسه میانگین کل مصادیق مسئولیت پذیری بین زیرگروه های پاسخگویان با وضعیت اشتغال آنها

Sig.	نمره t	انحراف معیار	میانگین	اشتغال	مصادیق مسئولیت پذیری
۰/۵۷۷	۰/۵۵۹	۱/۰۵	۳/۹۷	بلی	مسئولیت پذیری فردی
		۰/۹۶	۴/۰۷	خیر	
۰/۰۸۱	-۱/۷۴۹	۱/۱۱	۳/۶۲	بلی	مسئولیت پذیری اجتماعی خاص
		۱/۲۱	۳/۲۱	خیر	
۰/۲۱۱	-۱/۲۵۳	۱/۲۲	۳/۱۷	بلی	مسئولیت پذیری اجتماعی عام
		۱/۲۳	۲/۸۷	خیر	
۰/۳۱۸	-۱/۰۰۰	۱/۱۹	۳/۳۱	بلی	مسئولیت پذیری دینی
		۱/۳۰	۳/۰۶	خیر	
۰/۶۸۴	-۰/۴۰۸	۱/۱۳	۲/۲۶	بلی	بی مسئولیتی
		۱/۲۹	۲/۱۵	خیر	
۰/۰۸۲	-۱/۷۴۵	۰/۸۹	۳/۴۳	بلی	میانگین کل
		۰/۸۸	۳/۱۲	خیر	

\* دامنه: ۱-۵

امور اخلاقی و معنوی بیش تر از شهر و مرکز استان بها داده می شود.

از میان مصادیق مسئولیت پذیری، مقایسه میانگین مسئولیت پذیری اجتماعی خاص (خانواده) و محل تولد پاسخگویان دارای تفاوت معنادار است. نتایج آزمون تعقیبی نشان داد که بین میانگین نمره این گزینه در متولدین روستا با دو متولد شهر و مرکز استان تفاوت معناداری وجود دارد، ولی بین میانگین نمره متولدین شهر و مرکز استان تفاوت معناداری وجود ندارد. این نتیجه مؤید آن است که متولدین روستا به دلیل سبک زندگی، کم تر به انتخاب شغل فکر کرده و شغل کشاورزی را بهترین انتخاب اشتغال می دانند. بنابراین خانواده در اولویت رفع نیازهای ایشان بوده و تلاش می کنند از طریق اشتغال خانوادگی، علاوه بر رفع نیازهای خانواده، به اشتغال اعضای آن کمک کنند.

برای محل تولد پاسخگویان سه گزینه شهر، روستا و مرکز استان در نظر گرفته شد که مقایسه میانگین مصادیق مسئولیت پذیری بین زیرگروه های پاسخگویان با محل تولد آنها بر اساس آزمون تحلیل واریانس یکطرفه، مشخص گردید تفاوت معناداری در میانگین های به دست آمده مشاهده شده است. یافته ها در جدول ۹ نشانگر این است که با توجه به مقدار میانگین به دست آمده، روستازادگان به دلیل تماس بیشتر با طبیعت و پذیرش مسئولیت از سنین کودکی، به مسائل معنوی و همچنین مسئولیت پذیری در قبال طبیعت توجه بیشتری دارند. نتایج آزمون تعقیبی مؤید این امر بود که بین میانگین نمره متولدین روستا با متولدین مرکز استان تفاوت معناداری وجود دارد، ولی بین میانگین نمره متولدین شهر و دو محل تولد دیگر تفاوت معناداری وجود ندارد. دلیل بروز این امر و میانگین بالای متولدین روستا را می توان این گونه تفسیر کرد که در روستا، به

جدول ۹- مقایسه میانگین کل مصادیق مسئولیت پذیری بین زیرگروه های پاسخگویان با محل تولد آنها

Sig.	نمره F	انحراف معیار	میانگین	محل تولد	مصادیق مسئولیت پذیری
۰/۲۰۵	۱/۵۹۲	۰/۹۷۴	۴/۰۴	شهر	مسئولیت پذیری فردی
		۱/۰۲۳	۴/۲۵	روستا	
		۰/۹۱۶	۳/۹۴	مرکز استان	
۰/۰۰۰۱	۸/۰۸۰	۱/۱۵۹	۳/۱۷ <sup>b</sup>	شهر	مسئولیت پذیری اجتماعی خاص
		۱/۲۹۲	۳/۷۹ <sup>a</sup>	روستا	
		۱/۰۹۷	۲/۹۸ <sup>b</sup>	مرکز استان	
۰/۳۳۳	۱/۱۰۳	۱/۲۲۵	۲/۹۱	شهر	مسئولیت پذیری اجتماعی عام
		۱/۳۸۷	۳/۰۷	روستا	
		۱/۱۰۸	۲/۷۴	مرکز استان	
۰/۲۶۰	۱/۳۵۳	۱/۳۱۷	۳/۰۵	شهر	مسئولیت پذیری دینی
		۱/۴۶۸	۳/۳۳	روستا	
		۱/۰۶۰	۲/۹۷	مرکز استان	

ادامه جدول ۹- مقایسه میانگین کل مصادیق مسئولیت پذیری بین زیرگروه‌های پاسخگویان با محل تولد آنها

Sig.	نمره F	انحراف معیار	میانگین	محل تولد	مصادیق مسئولیت پذیری
۰/۳۶۲	۱/۰۲۰	۱/۲۷۱	۲/۲۳	شهر	بی مسئولیتی
		۱/۲۱۷	۱/۹۶	روستا	
		۱/۳۴۲	۲/۲۶	مرکز استان	
۰/۰۴۱	۳/۲۳۵	۰/۹۰	۳/۱۳ <sup>ab</sup>	شهر	میانگین کل
		۱/۰۲	۳/۴۰ <sup>a</sup>	روستا	
		۰/۷۰	۲/۹۹ <sup>b</sup>	مرکز استان	

\* دامنه: ۱-۵

در جدول ۱۰ مقایسه میانگین کل مصادیق مسئولیت‌پذیری بین زیرگروه‌های پاسخگویان با رشته تحصیلی آنها نتایج آزمون تحلیل واریانس یک طرفه نشان داد که این مقایسه معنادار نیست. بیشترین میانگین نمره مربوط به دانشجویان رشته زراعت و اصلاح نباتات و کم‌ترین میانگین نمره مربوط به دانشجویان رشته علوم خاک است.

جدول ۱۰- مقایسه میانگین کل مصادیق مسئولیت‌پذیری بین زیرگروه‌های پاسخگویان با رشته تحصیلی آنها

Sig.	نمره F	انحراف معیار	میانگین	مرتبه	رشته تحصیلی
۰/۴۸۷	۰/۹۵۰	۰/۸۸	۳/۴۱	۱	زراعت و اصلاح نباتات
		۰/۵۸	۳/۲۹	۲	اقتصاد کشاورزی
		۰/۹۰	۳/۲۶	۳	ترویج و آموزش کشاورزی
		۰/۹۴	۳/۲۲	۴	علوم باغبانی
		۱/۰۲	۳/۱۵	۵	علوم دامی
		۰/۷۹	۳/۱۴	۶	علوم و مهندسی صنایع غذایی
		۰/۸۴	۳/۱۳	۷	گیاهپزشکی
		۱/۰۳	۳/۰۷	۸	مهندسی بیوسیستم
		۰/۹۴	۳/۰۷	۹	مهندسی منابع طبیعی و محیط‌زیست
		۰/۹۹	۲/۹۰	۱۰	علوم و مهندسی آب
		۰/۸۷	۲/۸۱	۱۱	علوم خاک

\* دامنه: ۱-۵



در مقایسه میانگین کل مصادیق مسئولیت پذیری بین زیرگروه‌های پاسخگویان با رشته تحصیلی آنها بر اساس ماهیت چند سطحی این متغیر، نتایج آزمون تحلیل واریانس یک طرفه نشان داد بین میانگین نمره مصادیق مسئولیت‌پذیری فردی، مسئولیت‌پذیری اجتماعی خاص (خانواده)، مسئولیت‌پذیری اجتماعی عام (جامعه) و مسئولیت‌پذیری دینی و رشته تحصیلی تفاوت معناداری مشاهده نشد. اما بین میانگین نمره گزینه بی مسئولیتی (هر شغلی که پیش آید) و رشته تحصیلی تفاوت معناداری وجود دارد که در جدول ۱۱ و جدول ۱۲ شرح آن آمده است.

جدول ۱۱- مقایسه میانگین کل مصادیق مسئولیت‌پذیری بین زیرگروه‌های پاسخگویان با رشته تحصیلی آنها

Sig.	F	انحراف معیار کل	میانگین کل	مصادیق مسئولیت‌پذیری
۰/۱۳۶	۱/۵۰۶	۰/۹۶۸	۴/۰۵	مسئولیت‌پذیری فردی
۰/۶۷۳	۰/۷۵۴	۱/۱۹۷	۳/۲۴	مسئولیت‌پذیری اجتماعی خاص (خانواده)
۰/۲۶۱	۱/۲۴۶	۱/۲۳۲	۲/۸۹	مسئولیت‌پذیری اجتماعی عام (جامعه)
۰/۷۵۸	۰/۶۶۴	۱/۲۹۴	۳/۰۷	مسئولیت‌پذیری دینی

\*دامنه: ۱-۵

به دانشجویان رشته اقتصاد کشاورزی و کم‌ترین میانگین نمره مربوط به دانشجویان رشته مهندسی گیاهپزشکی است. این بدان معناست که از نظر این آزمون، دانشجویان رشته گیاهپزشکی مسئولیت‌پذیرترین و دانشجویان رشته اقتصاد کشاورزی بی‌مسئولیت‌ترین رشته در بین رشته‌های کارشناسی کشاورزی در زمان انجام پژوهش می‌باشند. خاطر نشان می‌کند منظور از گزینه بی‌مسئولیتی این است که افراد شغلی که انتخاب می‌کنند، صرفه نظر از همه شاخص‌های انتخاب شغل صورت می‌گیرد و هدف فرد، فقط اشتغال به کار است.

گزینه بی‌مسئولیتی یک ماهیت معکوس دارد به این معنی که میانگین نمره بی‌مسئولیتی کم به معنی مسئولیت‌پذیری بالا است. در جدول ۱۲ مقایسه میانگین نمره این گزینه و رشته تحصیلی آمده است که مرتبه رشته‌های آن، از کم‌ترین میانگین نمره به بیش‌ترین میانگین نمره رتبه‌بندی شد.

مقایسه میانگین بین نمره گزینه بی‌مسئولیتی (هر شغلی که پیش آید) با رشته تحصیلی پاسخگویان نشان داد که تفاوت میانگین نمره این گزینه و رشته‌های تحصیلی، معنادار است. بیش‌ترین میانگین نمره مربوط

جدول ۱۲- مقایسه میانگین بین نمره بی مسئولیتی با رشته تحصیلی پاسخگویان

رشته تحصیلی	مرتبۀ	میانگین	انحراف معیار	نمره F	Sig.
گیاهپزشکی	۱	۱/۶۵ <sup>a</sup>	۰/۹۸۵	۲/۶۹۹	۰/۰۰۱
زراعت و اصلاح نباتات	۲	۱/۶۷ <sup>ad</sup>	۱/۰۳		
علوم خاک	۳	۱/۹۶ <sup>ac</sup>	۱/۲۰		
علوم باغبانی	۴	۲/۰۰ <sup>ac</sup>	۱/۰۴		
علوم و مهندسی آب	۵	۲/۰۴ <sup>ac</sup>	۱/۲۸		
مهندسی بیوسیستم	۶	۲/۰۸ <sup>ac</sup>	۱/۴۶		
ترویج و آموزش کشاورزی	۷	۲/۱۹ <sup>ac</sup>	۱/۳۵		
مهندسی منابع طبیعی و محیط-زیست	۸	۲/۳۰ <sup>cd</sup>	۱/۴۰		
علوم دامی	۹	۲/۳۹ <sup>bc</sup>	۱/۴۲		
علوم و مهندسی صنایع غذایی	۱۰	۲/۴۶ <sup>bc</sup>	۱/۱۷		
اقتصاد کشاورزی	۱۱	۲/۹۷ <sup>b</sup>	۱/۱۲		

\*دامنه: ۱-۵

مسئولیت پذیری فردی و سطوح معدل پاسخگویان نشان داد که میانگین نمره مسئولیت پذیری فردی در سطح معدل اول، دوم، سوم و چهارم به ترتیب ۳/۳۳، ۴/۰۸، ۴/۱۳ و ۲/۵۰ است. نتایج آزمون تعقیبی مؤید این امر بود که میانگین نمره سطح یک معدل با میانگین نمره سطح سه معدل، و میانگین نمره سطح چهار معدل با میانگین نمره سطح دوم و سوم معدل دارای تفاوت معنادار است.

### مقایسه میانگین مصادیق مسئولیت پذیری بین زیرگروه‌های پاسخگویان و سطوح معدل مختلف

جدول ۱۳ و جدول ۱۴ مقایسه میانگین مصادیق مسئولیت پذیری بین زیرگروه‌های پاسخگویان و سطوح معدل مختلف را نشان می‌دهد. از بین مصداق‌های مسئولیت پذیری، مقایسه میانگین مسئولیت پذیری فردی و سطوح معدل معنادار است. مقایسه میانگین نمره

جدول ۱۳- مقایسه میانگین مصادیق مسئولیت پذیری بین زیرگروه‌های پاسخگویان و سطوح معدل مختلف

مصادیق مسئولیت‌پذیری	میانگین کل	انحراف معیار کل	نمره F	Sig.
مسئولیت‌پذیری فردی	۴/۰۵	۰/۹۷۲	۶/۸۴۱	۰/۰۰۰۱
مسئولیت‌پذیری اجتماعی خاص	۳/۲۶	۱/۱۹	۱/۲۷۸	۰/۲۸۲
مسئولیت‌پذیری اجتماعی عام	۲/۸۸	۱/۲۲	۰/۴۲۲	۰/۷۳۷
مسئولیت‌پذیری دینی	۳/۰۶	۱/۲۹	۰/۱۶۴	۰/۹۲۱
بی‌مسئولیتی	۲/۱۷	۱/۲۷	۰/۴۸۸	۰/۶۹۱

\* دامنه: ۱-۵

جدول ۱۴- مقایسه میانگین بین مسئولیت فردی با سطوح معدل مختلف

Sig.	F	انحراف معیار	میانگین	سطح معدل	مصدق
.۰/۰۰۰۱	۶/۸۴۱	۱/۲۱	۳/۳۳ <sup>ac</sup>	اول	مسئولیت پذیری فردی
		۰/۹۶	۴/۰۸ <sup>bc</sup>	دوم	
		۰/۸۸	۴/۱۳ <sup>b</sup>	سوم	
		۱/۰۴	۲/۵۰ <sup>a</sup>	چهارم	

\* دامنه: ۱-۵

### آزمون همبستگی مصادیق مسئولیت پذیری و متغیر وابسته

جدول ۱۵ نشان دهنده همبستگی بین مصادیق مسئولیت پذیری و متغیر وابسته است. با استناد به کرمی (۱۳۹۶) نتایج حاصل از جدول همبستگی اگر کم تر از ۰/۱ باشد قابل اغماض، بین ۰/۱ تا ۰/۳ باشد ضعیف، بین ۰/۳ تا ۰/۵ باشد متوسط، بین ۰/۵ تا ۰/۷ باشد قوی و در صورتی که نتایج حاصل از جدول همبستگی بیش از ۰/۷ باشد خیلی قوی ارزیابی شد. در جدول همبستگی، مقادیر X به صورت زیر تعیین شده است:

- X1: متغیر وابسته تمایل به دریافت مشاوره شغلی
- X2: مسئولیت پذیری فردی
- X3: مسئولیت پذیری اجتماعی خاص
- X4: مسئولیت پذیری اجتماعی عام
- X5: مسئولیت پذیری دینی
- X6: بی مسئولیتی

جدول ۱۵- نتایج ضرایب آزمون همبستگی

متغیرهای پیش بینی	تمایل به دریافت مشاوره شغلی	مسئولیت پذیری فردی	مسئولیت پذیری اجتماعی خاص	مسئولیت پذیری اجتماعی عام	مسئولیت پذیری دینی	بی مسئولیتی
	X1	X2	X3	X4	X5	X6
X1	۱					
X2	۰/۱۶۸**	۱				
X3	-۰/۰۳۷	۰/۳۰۵**	۱			
X4	-۰/۰۱۴	۰/۱۲۰*	۰/۴۸۴**	۱		
X5	-۰/۰۰۷	۰/۰۸۴	۰/۳۶۲**	۰/۵۸۹**	۱	
X6	-۰/۰۸۵	۰/۲۳۳**	۰/۰۲۲	۰/۰۶۲	۰/۰۶۶	۱

\* معناداری متغیرها در سطح ۰/۰۰۵  
 \*\* معناداری متغیرها در سطح ۰/۰۰۱

مسیر را برای اشتغال مولد و مسئولانه افراد مهیا کرده و در این راه می‌توان از مشاوره شغلی کمک گرفت. وقتی یک فرد، مسئولانه به انتخاب شغل و حرفه خود توجه داشته باشد، تمایل بالاتری برای دریافت خدمات مشاوره شغلی و آشنایی صحیح با حرفه خود خواهد داشت.

با توجه به تعریف بی‌مسئولیتی در این پژوهش (یعنی فرد به دنبال هر شغلی باشد صرف‌نظر از اینکه به رشته تحصیلی خود توجه داشته باشد)، دانشجویان رشته اقتصاد کشاورزی از نظر انتخاب شغل به نسبت دانشجویان دیگر رشته‌ها، در مؤلفه بی‌مسئولیتی نمره بالاتری کسب کردند. نتیجه به دست آمده این‌گونه تفسیر می‌شود که افرادی که حاضرند به هر شغلی تن در دهند، نسبت به دریافت خدمات مشاوره شغلی نگرش و تمایل بیشتری دارند. در همخوانی با پژوهش اکبری و همکاران (۱۳۸۸) باید گفت که بی‌انگیزگی و نداشتن علاقه به رشته تحصیلی موجب پایین بودن نگرش افراد نسبت به مشاوره شغلی خواهد شد. این نگرش موجب بروز پیدایش رفتار عدم تمایل به دریافت مشاوره شغلی است. پیشنهاد می‌شود با شناساندن جنبه‌های مثبت و مؤثر مشاوره شغلی به افراد، به ایشان آگاهی داده شود که خدمات مشاوره شغلی فقط مخصوص افراد بی‌انگیزه و دارای دید پایین نیست. بلکه مشاوره شغلی می‌تواند به تمامی افراد حتی شاغلان و کارآفرینان موفق نیز در بهتر شدن شرایط اشتغال کمک کند.

مسئولیت‌پذیری فردی یا تمایل افراد برای یافتن شغلی که نیازهای شخصی ایشان را تأمین نماید رابطه ضعیف و مستقیمی با تمایل به دریافت مشاوره شغلی دارد. می‌توان این‌گونه نتیجه گرفت که هراندازه شخص برای تأمین نیازهای خود به داشتن شغل مناسب راغب باشد، تمایل وی برای استفاده از خدمات مشاوره شغلی نیز بالاتر می‌رود. به دلیل حساسیت اشتغال در جوانان، وجود مرکز خدمات مشاوره شغلی در هر دانشکده کشاورزی

در آزمون همبستگی مشخص شد که تنها مسئولیت‌پذیری فردی با تمایل به دریافت مشاوره شغلی دارای رابطه معنادار در سطح ۰/۰۱ است و این رابطه ضعیف و مستقیم است یعنی با افزایش مسئولیت‌پذیری فردی، تمایل به دریافت مشاوره شغلی نیز افزایش می‌یابد. از سوی دیگر، رابطه قوی و مستقیم بین مسئولیت‌پذیری اجتماعی عام و مسئولیت‌پذیری دینی در سطح ۰/۰۱ قابل مشاهده است.

### نتیجه‌گیری و پیشنهاد

مسئولیت‌پذیری یک شاخصه اخلاقی است و اخلاق، نماینده شخصیت و صفات روحی و باطنی فرد است. مسئولیت‌پذیری یک وظیفه و عمل اخلاقی است که فرد در آن، کارها را با رضایت خود انجام می‌دهد و در قبال آن پاسخگو است. مسئولیت‌پذیری می‌تواند چاره رفع این معضلات باشد. باید گفت اجرا و تشکیل کارگروه‌های اخلاق حرفه‌ای و برگزاری کارگاه‌ها و کلاس‌های مربوط به اخلاق و مسئولیت‌پذیری و یا تقویت دروس موجود در این زمینه می‌تواند ضمن آشنایی دانشجویان با مباحث اخلاق و مسئولیت‌پذیری، سطح آن را بالا ببرد. مسئولیت‌پذیری بالا، انگیزش فرد برای اشتغال صحیح در رشته تخصصی و در نتیجه آن، انگیزش فرد را برای دریافت مشاوره شغلی بالا می‌برد. به تبع آن، انگیزش بالا می‌تواند تمایل دریافت خدمات مشاوره شغلی را بالا ببرد. روستازادگان نسبت به متولدین دیگر، در تمامی جنبه‌ها و مصادیق مسئولیت‌پذیری میانگین بالاتری دارند (جدول ۹). ماهیت زندگی و تولد در روستا و واگذاری مسئولیت از طفولیت و مشارکت در کارهای روستا به ایشان آموخته است که در برابر همه‌چیز، مسئول باشند. آموزه‌های مذهبی نیز در این راه به ایشان کمک شایانی کرده است. پیشنهاد می‌گردد برای بالا بردن سطح آگاهی مسئولیت‌پذیری افراد در برابر شغلی که انتخاب می‌کنند،

در سراسر کشور مورد نیاز و ضروری است. کارشناسان مرکز با پایش و مطالعه نقاط قوت و ضعف و خصوصیات شخصی و تخصصی دانشجویان و استفاده از احساس نیاز ایشان به تأمین معاش شخصی خود می‌توانند افراد را در جهت درست برای یافتن شغل مناسب و یا کارآفرینی در رشته تخصصی کمک کنند. وجود کارگروه‌های تخصصی متشکل از استادان هر رشته و دریافت اطلاعات از ایشان در مورد فرصت‌های شغلی و کارآفرینی رشته‌های کشاورزی، به تسریع امور و تمرکز اهداف کمک شایانی خواهد کرد.

مسئولیت‌پذیری اجتماعی عام دارای رابطه قوی و مستقیم با مسئولیت‌پذیری دینی است. بنابراین اگر شغلی انتخاب شود که مصلحت اجتماعی در آن وجود داشته باشد، فرد ترجیح می‌دهد برای رضای خدا و عمل به تکلیف الهی خود آن شغل را انتخاب کند. این امر مؤید این اصل است که معنویات در بین جوانان و جامعه دانشگاهی جایگاه ویژه‌ای دارد. بنابراین همکاری مراکز مشاوره شغلی و مراجع مذهبی می‌تواند این رابطه قوی را جهت‌دهی کند و فرد بتواند علاوه بر تأمین نیازهای خود از شغل و حرفه انتخابی، به اصلاح جامعه کمک کرده و با نیت الهی، نیازهای معنوی خود را مرتفع سازد.

## منابع

- احمدی، ل. (۱۳۹۰). بررسی تأثیر مشاوره شغلی به سبک کوچینگ در تغییر نگرش نسبت به بازار کار فارغ التحصیلان دانشگاه علامه طباطبایی. پژوهش‌های مشاوره، ۱۱(۴۲)، ۹۱-۱۰۷.
- اکبری، ر.، موحدی، ر. و کوچکیان، ح. (۱۳۸۸). بررسی نگرش دانشجویان کشاورزی نسبت به اشتغال در بخش کشاورزی (مطالعه موردی: دانشگاه بوعلی سینا همدان). پژوهش‌های ترویج و آموزش کشاورزی، ۲(۴)، ۹۱-۱۰۲.
- اکبری، م. و فهام، ا. (۱۳۹۵). بررسی نقش ارزش‌های فردی و اخلاق کسب و کار در مسئولیت‌پذیری اجتماعی شرکتی در بنگاه‌های بخش کشاورزی. مجله تحقیقات اقتصاد و توسعه کشاورزی ایران، ۲(۴۷)، ۱۹۷-۲۰۹.
- اکبری پور، ا.، عظیمی، ع. و حسنعلی، ف. (۱۳۹۶). نگاهی به عملکرد دفاتر مشاوره شغلی و کاربایی‌های غیر دولتی در زمینه اشتغال جویندگان کار (با تأکید بر آمار و اطلاعات دفاتر مذکور طی ۶ ماهه اول سال ۱۳۹۵). ماهنامه مدیریت بازار کار ایران، ۱(۱۲)، ۷۳-۸۴.
- توحیدی، ز.، سروش، ع. و الحسینی، ح. (۱۳۹۴). بررسی وضعیت اشتغال‌پذیری جوانان ایران. مطالعات راهبردی ورزش و جوانان، ۱۴(۲۹)، ۱-۲۶.
- رضائی، ر.، بادسار، م.، قاسمی، م. و فتحی، س. (۱۳۹۶). نقش میانجی عوامل فردی و محیطی بر تمایل به اشتغال دانشجویان کشاورزی دانشگاه زنجان. مجله تحقیقات اقتصاد و توسعه کشاورزی ایران، ۲(۴۸)، ۵۵-۶۵.
- زلالی، ن.، خسروی پور، ب. و زارع، ع. (۱۳۹۴). تنگناها و چالش‌های اشتغال دانش‌آموختگان کشاورزی از دیدگاه مدیران اجرایی. فصلنامه پژوهش مدیریت آموزش کشاورزی، ۳(۳۳)، ۷۳-۸۳.
- زمانی، غ. (۱۳۹۸). مراتب ترجیحات مسئولیت‌مداری زمخس. ارائه شده در درس اخلاق حرفه‌ای در کشاورزی، مقطع کارشناسی شیراز: بخش ترویج و آموزش کشاورزی دانشکده کشاورزی، دانشگاه شیراز (چاپ نشده).
- زمانی، غ. و عزیزی خالخیلی، ط. (۱۳۸۵). تحلیل نظرات مدیران اجرایی نسبت به اشتغال دانش‌آموختگان کشاورزی. علوم ترویج و آموزش کشاورزی ایران، ۲(۲)، ۷۳-۸۶.

- سجاسی قیداری، ح.، شایان، ح.، و واعظ طبسی، ع. (۱۳۹۸). سنجش مسئولیت‌پذیری اجتماعی شرکت‌های کارآفرینی کشاورزی در مناطق روستایی (مورد مطالعه: دهستان‌های شهرستان‌های کاشمر و بردسکن و خلیل‌آباد). فصلنامه پژوهش‌های روستایی، ۱۰(۲)، ۲۰۰-۲۱۳.
- سعادت‌ی شامیر، ا.، و مذبحی، س. (۱۳۹۷). پیش‌بینی مسئولیت‌پذیری دانش‌آموزان دختر دوره دوم متوسطه براساس خودکارآمدی و هوش معنوی. فصلنامه روان‌شناسی تربیتی، ۱۴(۴۸)، ۱۲۷-۱۴۵.
- سمیعی، ف.، اکرمی، ن.، کیخسرو کیانی، م.، و کیان، م. (۱۳۹۶). بررسی تأثیر بازی‌های ایفای نقش شغلی بر مسئولیت‌پذیری، انطباق‌پذیری مسیر شغلی و افکار ناکارآمد حرفه‌ای دانش‌آموزان. نشریه پژوهش‌های مشاوره، ۱۶(۶۴)، ۹۶-۱۱۳.
- طالبی، ا.، و خوشبین، ی. (۱۳۹۱). مسئولیت‌پذیری اجتماعی جوانان. فصلنامه علوم اجتماعی (۵۹)، ۲۰۷-۲۴۰.
- عیسی زاده، س.، نظیری، م. ک.، و نائینی، ه. (۱۳۹۶). بررسی تأثیر عدم تطبیق مهارت بر نرخ بیکاری در ایران. فصلنامه تحقیقات مدل‌سازی اقتصادی، ۴(۳۰)، ۷۹-۱۰۷.
- فرمانده، ا. (۱۳۹۸). انگیزش و نگرش دانشجویان کارشناسی رشته‌های کشاورزی دانشگاه شیراز نسبت به تمایل دریافت مشاوره شغلی. (پایان‌نامه کارشناسی ارشد)، دانشگاه شیراز.
- قربانعلی زاده، م.، و نجار نهانوندی، م. (۱۳۹۳). تحلیلی بر کارآمدی آموزش عالی در مسئله اشتغال جوانان. مطالعات راهبردی ورزش و جوانان، ۱۳(۲۴)، ۱-۲۵.
- کرمی، ع. (۱۳۹۶). برنامه ریزی و پردازش اطلاعات در نرم افزار SPSS. ارائه شده در درس آشنایی با نرم افزار SPSS و استفاده از آن در علوم اجتماعی، مقطع کارشناسی ارشد شیراز: بخش ترویج و آموزش کشاورزی دانشکده کشاورزی، دانشگاه شیراز (چاپ نشده).
- موحدی، ر. (۱۳۹۶). بازدارنده‌های اشتغال دانش‌آموختگان کشاورزی. فصلنامه پژوهش مدیریت آموزش کشاورزی، ۴۱(۴)، ۷۹-۹۵.
- موحدی، ر.، سعدی، ح.، اکبری، س.، و عزیزی، م. (۱۳۹۲). آسیب شناسی بیکاری دانش‌آموختگان کشاورزی: تحلیل کمی و کیفی. مجله تحقیقات اقتصاد و توسعه کشاورزی ایران، ۴۴(۴)، ۶۷۹-۶۹۲.

Ajzen, I., & Fishbein, M. (2005). The influence of attitudes on behavior. In D. Albarracín, B. T. Johnson, & M. P. Zanna (Eds.), *The handbook of attitudes* (pp. 173-221). Mahwah, NJ: Erlbaum.

Cojocariu, V. M., & Cojocariu, I. V. (2015). A study on raising awareness of the students' needs of career counselling. *Procedia-Social and Behavioral Sciences*, 180, 1058-1066.

Fizer, D. (2013). *Factors affecting career choices of college students enrolled in agriculture* (Master's thesis, University of Tennessee, Martin, USA).

Joshi, K. D., & Kuhn, K. M. (2011). What determines interest in an IS career? An application of the theory of reasoned action. *CAIS*, 29(8), 133-159.

Kenny, M. E., Blustein, D. L., & Meerkins, T. M. (2018). Integrating relational perspectives in career counseling practice. *The Career Development Quarterly*, 66(2), 135-148.

Maree, J., & Di Fabio, A. (2018). Integrating Personal and Career Counseling to Promote Sustainable Development and Change. *Sustainability*, 10(11), 4176.

Masdonati, J., Massoudi, K., & Rossier, J. (2009). Effectiveness of career counseling and the impact of the working alliance. *Journal of career development*, 36(2), 183-203.

Obi, O. P. (2015). Constructionist career counseling of undergraduate students: An experimental evaluation. *Journal of Vocational Behavior*, 88, 215-219.

OJUGO, I. O. A. A. (2013). Career counselling a tool for national growth in a global world. In Ruppert, J. J., Frey, A., & Ertelt, B. J. (Eds.), *Career Guidance International Conference* (pp. 1-20) Montpellier, France.

Pordelan, N., Sadeghi, A., Abedi, M. R., & Kaedi, M. (2018). How online career counseling changes career development: A life design paradigm. *Education and Information Technologies*, 23(6), 2655-2672.

Richițeanu-Năstase, E. R., & Stăiculescu, C. (2015). The impact of career factors on student's professional insertion. What measures to be taken by the university? *Procedia-Social and Behavioral Sciences*, 180, 1102-1108.

Savickas, M. L., Nota, L., Rossier, J., Dauwalder, J. P., Duarte, M. E., Guichard, J., Soresi, S., Van Esbroeck, R., & Van Vianen, A. E. (2009). Life designing: A paradigm for career construction in the 21st century. *Journal of vocational behavior*, 75(3), 239-250.

Savickas, M. L., Van Esbroeck, R., & Herr, E. L. (2005). The internationalization of educational and vocational guidance. *The Career Development Quarterly*, 54(1), 77-85.

Stoltz, K. B., & Young, T. L. (2013). Applications of motivational interviewing in career counseling: Facilitating career transition. *Journal of Career Development*, 40(4), 329-346.

Yu, H. and Foster, J. (2017). Towards information governance of data value chains: Balancing the value and risks of data within a financial services company. In: Uden, L., Lu, W. and Ting, I.-H., (Eds.) *Knowledge Management in Organizations (KMO 2017)*, (pp. 336-346), Beijing, China.



## Shiraz University Undergraduate Agricultural Students' Responsibility towards Intention to Receiving Career Counseling

Ebrahim Farmandeh,<sup>1</sup> Gholamhosein Zamani,<sup>2</sup> Razieh Namdar<sup>3</sup>

1- M.Sc. of the Dept. of Agricultural Extension and Education, Shiraz University

2- Professor of the Dept. of Agricultural Extension and Education, Shiraz University,

3- Assistant Professor of the Dept. of Agricultural Extension and Education, Shiraz University

### Abstract

Responsibility as one of the aspects of morality, means that a person performs her moral duty and action with her own consent and is accountable for it. Responsibility encompasses a wide range of dimensions. The present study aimed to determine relationship between the levels of responsibility (Zamhos), and intention to receiving career counseling towards Shiraz university undergraduate agricultural students. The research population includes 875 undergraduate agricultural students were studying in the first semester of 2018-2019 academic year. According to Morgan's table and to reach the number of valid samples (T. Student), 330 subjects were selected by two-stage stratified random sampling. For gathering information use semi-structured questionnaire. Validity of questionnaire was confirmed by panel of experts of agricultural extension and education and the reliability was confirmed by Cronbach's alpha coefficient (0.95) and SPSS software used for data analysis. The results showed that personal responsibility has a direct and weak relationship with intention to receiving career counseling. Although general social responsibility has a direct and strong relationship with religious responsibility.

**Index terms:** Intention to receiving career counseling, Undergraduate agricultural students, Responsibility, Zamhos

**Corresponding Author:** R.Namdar

**Email:** r.namdar@shirazu.ac.ir

**Received:** 2020/12/20

**Accepted:** 2021/03/20