



مجله بیوتکنولوژی کشاورزی
علمی-پژوهشی و ISC



تراریختی گیاه کلزا با ساختار ترکیبی حاوی ژن جهش یافته *epsps* و ترادف نشانه کلروپلاستی به منظور افزایش تحمل به علف کش گلیفوسیت

مه لقا قوامی^۱، امیرموسوی^{۲*}، علی هاتف سلمانیان^۳، فرانک هادی^۴

^۱ کارشناسی ارشد زیست شناسی سلولی و مولکولی، دانشکده علوم پایه، دانشگاه تربیت معلم آذربایجان.

^۲ دانشیار گروه بیوتکنولوژی گیاهی، پژوهشگاه ملی مهندسی ژنتیک و زیست فناوری.

^۳ استاد گروه بیوتکنولوژی گیاهی، پژوهشگاه ملی مهندسی ژنتیک و زیست فناوری.

^۴ استادیار گروه زیست شناسی، دانشکده علوم پایه، دانشگاه لرستان.

تاریخ دریافت: ۱۳۹۳/۰۲/۰۹، تاریخ پذیرش: ۱۳۹۳/۰۳/۲۰

چکیده

گیاهان زراعی متحمل نسبت به علف کش گلیفوسیت یکی از کاراترین روش های موجود در کنترل علف های هرز مزارع محسوب می شود. گلیفوسیت با مهار آنزیم EPSPS (۵-انول پیرویل شیکیمات-۳-فسفات سنتاز) در مسیر شیکیمات مانع سنتز اسید های آمینه حلقوی و در نتیجه مرگ گیاه می شود. یکی از موثرترین راه های ایجاد گیاهان مقاوم به علف کش گلیفوسیت، دست ورزی ژن کد کننده آنزیم EPSPS به منظور کاهش تمایل گلیفوسیت به این آنزیم می باشد. در مطالعات گذشته از روش جهش زایی هدایت یافته برای ایجاد دو جهش نقطه ای در ژن *epsps*/شرشیا کولی جهت تبدیل اسید آمینه گلیسین ۹۶ به آلانین و آلانین ۱۸۳ به ترئونین استفاده شد. در این تحقیق، ژن *epsps* باکتری *شرشیا کولی* (*Ec-epsps*) با دو جهش مذکور، به پپتید نشانه کلروپلاستی ژن *epsps* مربوط به گیاه کلزا متصل شد. سپس، سازه ژنی حاصله در ناقل بیانی گیاهی pBI121 همسانه سازی و با روش مبتنی بر *Agrobacterium* به گیاه کلزا رقم PF-704591 منتقل شد. حضور و بیان ژن مورد نظر با آنالیز های مولکولی بررسی و نتایج حاصل از آزمون زیستی نشان داد که گیاهان تراریخت، علف کش گلیفوسیت را تا سطح ۲ میلی مولار تحمل می نمایند. در حالی که گیاهان شاهد در غلظت ۰/۵ میلی مولار از علف کش از بین رفتند.

واژه های کلیدی: کلزا (*Brassica napus* L.)، مقاومت به علف کش، گلیفوسیت، *epsps* دستورزی

شده، پپتید نشانه کلروپلاستی.

مقدمه

درحالی که نوع دوم آن به گلیفوسیت مقاوم می باشد (Funke et al., 2006). پس از اینکه آنزیم EPSPS، هدف اولیه گلیفوسیت در دهه ۱۹۸۰ شناخته شد، این آنزیم اولین انتخاب برای تولید محصولات متحمل به گلیفوسیت قرار گرفت. مطالعات بسیاری در راستای ایجاد آنزیم EPSPS مقاوم به گلیفوسیت تاکنون انجام شده است. یکی از مهم ترین راه کارهای مقاوم سازی گیاهان زراعی به علف کش گلیفوسیت، تولید آنزیم EPSPS مقاوم به علف کش از طریق ایجاد جهش های نقطه ای می باشد (Devine et al., 2000). مطالعات ساختاری بر روی اسید های آمینه حفظ شده در این آنزیم، دو اسید آمینه را شناسایی کرد که در جایگاه فعال این آنزیم قرار ندارند ولی بر روی تمایل گلیفوسیت به EPSPS بسیار موثرند. گلیسین در موقعیت ۹۶ با گلیفوسیت پیوند هیدروژنی برقرار می کند و آلانین در جایگاه ۱۸۳، اسید آمینه مهمی برای میان کنش گلیفوسیت با آنزیم EPSPS می باشد (Schonbrunn et al., 2011). تغییر هر کدام از این اسید آمینه ها به تنهایی تمایل آنزیم به اتصال با گلیفوسیت را به مقدار قابل توجهی کاهش می دهد (Eichholtz et al., 2001). این تغییرات اگرچه تمایل آنزیم به گلیفوسیت را کاهش می دهد ولی تغییری در فعالیت آنزیم ایجاد نمی کند. در تحقیقات گذشته، در ژن *epsps* مربوط به باکتری *اشرشیا کولی* K12 (*Ec-epsps*) دو جهش جانشینی شامل گلیسین ۹۶ به آلانین و آلانین

کلزا (*Brassica napus* L.) با تامین ۱۲٪ از کل روغن خوراکی جهان بعد از سویا و نخل روغنی مهم ترین گیاه روغنی به شمار می رود (Canola Council of Canada, 2008). ارزش غذایی روغن آن به دلیل وجود اسید های چرب بی نظیری است که آن را مطلوب تر از سایر روغن های گیاهی نموده است (Barzan et al., 2009; Kakaei et al., 2015). همچنین کنجاله کلزا بعد از روغن کشتی به عنوان غذای دام مورد استفاده قرار می گیرد (Stringam et al., 2003). یکی از مهم ترین عوامل تهدید کننده کشت و گسترش کلزا، علاوه بر آفات و بیماری ها، وجود علف های هرز در مزارع می باشد (Bhalla et al., 2008). علف های هرز، کیفیت و کمیت روغن کلزا را کاهش می دهند (Kishore et al., 1988). علف کش با دامنه عملکرد وسیع و غیر انتخابی گلیفوسیت برای کنترل علف های هرز بسیار استفاده می شود. فعالیت اصلی گلیفوسیت در گیاهان، مهار رقابتی آنزیم EPSPS می باشد که ششمین و تخصصی ترین مرحله ساخت اسید های آمینه حلقوی در چرخه شیکیمات که در گیاهان در کلروپلاست قرار دارد، مهار می کند (Amrhein et al., 1983). این چرخه مسئول ساخت اسید های آمینه حلقوی در گیاهان، باکتری ها و برخی از قارچ ها می باشد. دو نوع آنزیم EPSPS تاکنون شناسایی شده است، نوع اول، به طور ذاتی به گلیفوسیت حساس است،

قوامی و همکاران، ۱۳۹۴

تحقیقات تهیه و اصلاح نهال و بذر کرج تهیه گردید و تا زمان استفاده در ۴- درجه سانتی گراد نگهداری شدند. کلیه روش‌های ساخت محیط های کشت و آنتی‌بیوتیک‌ها، اندازه‌گیری غلظت DNA، تخلیص و هضم آنزیمی پلاسمید، تخلیص محصول هضم آنزیمی، الحاق قطعه هدف در ناقل، تهیه سلول‌های مستعد و غربالگری کلونی‌ها براساس کتب مرجع در روش‌های آزمایشگاهی مولکولی انجام شد (Sambrook et al., 2001).

تهیه سازه ژنی *sp-epsps*

به منظور اتصال ژن *Ec-epsps* دارای دو جهش مضاعف به پپتید نشانه کلروپلاستی گیاه کلزا، ابتدا ژن *Ec-epsps* ۱۳۰۰ نوکلئوتیدی توسط آغازگرهای اختصاصی (*eps R* و *eps F*) و سپس توالی پپتید نشانه کلروپلاستی ژن *epsps* گیاه کلزا با آغازگرهای *beps F* و *beps R* (۲۰۰ نوکلئوتید) به طور جداگانه تکثیر شدند، برای ایجاد قطعات همپوشان، یک جفت آغازگر تحت عنوان *epsbn F* و *epsbn R* با کمک نرم افزار www.cgi.com طراحی شد. بر اساس واکنش زنجیره ای پلیمرز Soeing، دو PCR جداگانه با آنزیم پلیمرز *pfu* انجام شد. واکنش PCR I و II به ترتیب با کمک ۱ پیکومول از آغازگرهای *epsbn F*, *eps R*، دمای اتصال ۵۷ درجه سانتی گراد و *epsbn R*, *beps R*، دمای اتصال ۵۵ درجه سانتی گراد انجام گردید و پس از الکتروفورز بر روی

۱۸۳ به ترونین به منظور کاهش تمایل گلیفوسیت به آنزیم EPSPS انجام شد (Kahrizi et al., 2007). در تحقیق حاضر، به منظور انتقال موثر آنزیم EPSPS به کلروپلاست، توالی پپتید نشانه کلروپلاستی (Chloroplast signal peptide) مربوط به ژن *epsps* گیاه کلزا به ابتدای ژن *Ec-epsps* اضافه شد و سپس با انتقال این سازه ژنی (*sp-epsps*) به کلروپلاست گیاه کلزا، میزان مقاومت گیاه کلزا به علف کش گلیفوسیت مورد ارزیابی قرار گرفت.

مواد و روش ها

مواد مورد استفاده

تنظیم کننده های رشد گیاه و آنتی بیوتیک ها از شرکت Merk آلمان با بالاترین درجه خلوص خریداری شد. کیت های آزمایشگاهی جهت تخلیص محصول PCR و استخراج ناقل، آنزیم های محدودگر و دیگر آنزیم های مورد نیاز برای ساخت سازه ژنی از شرکت های Roche و Fermentas تهیه شدند.

سویه های باکتری، ناقل ها و مواد گیاهی

باکتری *E. coli* سویه DH5 α از شرکت Invitrogen خریداری گردید و باکتری آگروباکتری سویه LBA4404، برای تراریختی گیاه استفاده شد. از ناقل همسانه سازی pUC19 و ناقل بیانی گیاهی pBI121 به منظور همسانه سازی و تهیه ساختار های انتقال به گیاه، استفاده شد. بذور کلزا رقم PF-7045-91 از موسسه

مجله بیوتکنولوژی کشاورزی (دوره ۷، شماره ۲، تابستان ۱۳۹۴)

ژل آگارز ۱٪، قطعات توسط کیت از روی ژل استخراج گردید. بدین ترتیب در انتهای ۳' ترادف نشانه و ۵' ژن جهش *epsps* نقاط مشترک به وجود آمد. سپس این دو قطعه با اندازه های ۱۳۰۰ و ۲۰۰ نوکلئوتیدی با کمک روش Soeing به نسبت ۱ به ۳ طی دو مرحله به هم متصل شدند. مرحله اول برای اتصال دو قطعه با چرخه جدول ۱ - مشخصات آغازگرهای به کار رفته در این تحقیق.

Table 1- Characteristics of the primers used in this study.

نام توالی Primer name	توالی (5'→3')	اندازه محصول
		تکثیر یافته Product length
<i>Ec-epsps</i> : signal peptide	<i>epsbn</i> F: 5'- ACAGCTTCTGTTTCTATGGAATCCCTGACCT-3'	1300 bp
	<i>eps</i> R: 5'-CGGGATCCTCAGGCTGCCTGGCTAATC-3'	
<i>sp-epsps</i>	<i>beps</i> F: 5'- AAATTTCTAGAATGGCGCAATCTAGCAGA-3'	200 bp
	<i>epsbn</i> R: 5'- ACGTCAGGAATTCATGGAAACAGAAGCTGT-3'	
	<i>beps</i> F: 5'- AAATTTCTAGAATGGCGCAATCTAGCAGA-3'	1500 bp
	<i>eps</i> R: 5'-CGGGATCCTCAGGCTGCCTGGCTAATC-3'	

آغازگر های اختصاصی ژن مربوطه اثبات گردید. ناقل *pBI-sp-epsps* به روش استاندارد انجماد و ذوب با استفاده از CaCl_2 ۲۰ میلی مولار و ازت مایع به باکتری آگروباکتری سویه ی LBA4404 منتقل شد و کلونی های رشد یافته بر روی محیط انتخابی کانامایسین/ریفامپیسین توسط واکنش کلونی PCR با آغازگر های اختصاصی مورد تایید قرار گرفتند (Sambrook et al., 2001).

انتقال ژن به گیاه و باززایی آن

به منظور انتقال سازه ژنی مورد نظر به گیاه کلزا، بذور این گیاه پس از ضد عفونی شدن

ساخت ناقل بیانی *pBI-sp-epsps*

سازه ژنی *sp-epsps* پس از تکثیر، در ناقل pUC۱۹ توسط آنزیم لیگاز T4 همسانه سازی شد. سپس صحت ناقل *pUC-sp-epsps* بوسیله آنزیم های برشی، واکنش PCR و توالی یابی با استفاده از آغازگر های استاندارد M۱۳ مورد تائید قرار گرفت. سازه ژنی *sp-epsps* با آنزیم های برشی *XbaI/SacI* از ناقل pUC۱۹ برید شده و در ناقل بیانی pBI121 به جای ژن بتاگلوکورونیداز (*gus*) قرارگرفت. پس از انتقال ناقل *pBI-sp-epsps* به *E. coli*، صحت آن توسط برش با آنزیم های *XbaI/SacI* و PCR با

قوامی و همکاران، ۱۳۹۴

اتصال ۵۸ جهت تایید بیان ژن مصنوعی در گیاه تراریخت استفاده شد.

آزمون زیستی گیاهان تراریخت نسل T0

جهت ارزیابی مقاومت به گلیفوسیت، گیاهان تراریخته با سازه ژنی و گیاهان شاهد (غیر تراریخته) با غلظت های مختلف گلیفوسیت (۰/۵، ۱، ۱/۲، ۱/۵ و ۲ میلی مولار) محلول پاشی شدند. یک هفته پس از اولین تیمار، دوباره این محلول پاشی تکرار شد. پس از گذشت ۲ هفته وضعیت گیاهان و میزان سبز بودن برگ های آن ها مورد بررسی قرار گرفت.

نتایج و بحث

آنزیم EPSPS توسط ژنوم هسته ای کد شده و پس از ساخته شدن بر روی ریبوزوم های سیتوپلاسمی به درون کلروپلاست هدایت می شود (Read and Cobb, 2002). اطلاعات لازم برای هدفمند شدن پروتئین به سمت اندامک مورد نظر توسط بخشی از توالی پپتیدی که معمولاً در انتهای آمینی پروتئین قرار گرفته و پپتید نشانه نام دارد، مهیا می گردد. امروزه، استفاده از این توالی ها در تحقیقات زیست فناوری به منظور هدایت پروتئین نو ترکیب به اندامک های خاص رو به افزایش است. این ترادف ها به گونه ای عمل می کنند که کارایی انتقال یک پروتئین ساخته شده در سیتوپلاسم به داخل اندامک را چندین بار افزایش می دهد. با توجه به جایگاه مسیر شیکیمات در کلروپلاست گیاهان، باید ژن

سطحی، در محیط MS کشت داده شدند. سپس با قطع کردن دم برگ های لپه ای، ریزنمونه ها تهیه گردیدند. ریزنمونه ها بر روی محیط پیش کشت حاوی ۳/۵ mg/l هورمون BAP کشت داده شدند. پس از مجاورت با آگروباکتری، ریزنمونه ها به مدت ۴۸ ساعت در دمای ۲۵ درجه سانتی گراد در محیط کشت هم کشتی با آگروباکتری قرار گرفتند. پس از باززایی بیشتر ریزنمونه ها و به منظور حذف نمونه های غیر تراریخت، این شاخه ها به محیط انتخابی با ۱۵ mg/l کاناماسین منتقل شدند. گیاهچه های بدست آمده که از نظر اندازه و ریشه دهی آمادگی لازم را دارا بودند، به خاک انتقال داده شدند.

تایید تراریختی گیاهان کلزا از طریق واکنش

PCR

جهت بررسی گیاهان تراریخت و اثبات حضور ساختارهای مورد نظر در ژنوم گیاه، روش PCR با آغازگرهای اختصاصی ژن *sp-epsps* برای ژنوم گیاه کلزا با دمای اتصال ۵۸ درجه سانتی گراد انجام شد.

تأیید بیان ژن در سطح رونویسی در گیاه

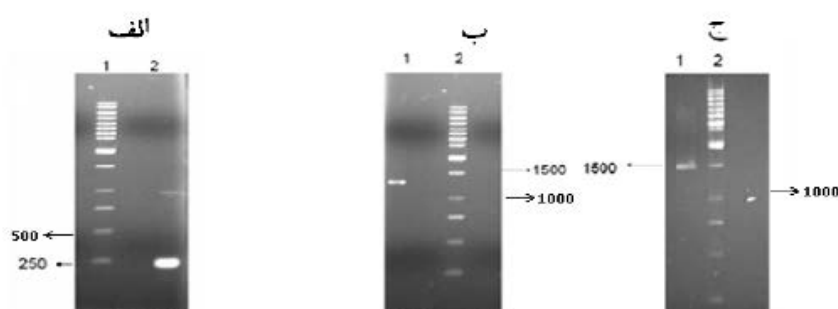
تراریخت

به منظور تأیید بیان تراژن در گیاهان تراریخت شده از روش RT-PCR استفاده شد. بدین منظور، RNA از گیاه تراریخت با استفاده از کیت (PLUS) RNX استخراج شد و پس از ساخت cDNA تک رشته ای و تعیین رقت مناسب، از آن به عنوان الگو برای ساخت cDNA دو رشته ای و تکثیر آنها توسط PCR و دمای

مجله بیوتکنولوژی کشاورزی (دوره ۷، شماره ۲، تابستان ۱۳۹۴)

دو قطعه ی ۱۳۰۰ و ۲۰۰ نوکلئوتیدی حاصل شد (شکل ۱ الف و ب). سپس این ۲ قطعه تکثیر شده، با استفاده از آغازگر *beps F* و *eps R* و آنزیم Expand high fidelity به یکدیگر متصل شده و سازه ی ژنی *sp-epsps* با اندازه ۱۵۰۰ جفت بازی حاصل گردید (شکل ۱ ج).

epsps دارای دوجهدش مضاعف را به روشی کارا به درون کلروپلاست گیاه کلزا هدایت کرد. به این منظور در این پروژه ژن *epsps* باکتری/شرشیا کولی و پپتید نشانه کلروپلاستی گیاه کلزا، از طریق واکنش PCR به طور مجزا با کمک آغازگرهای هم پوشان توسط آنزیم *pfu* تکثیر و

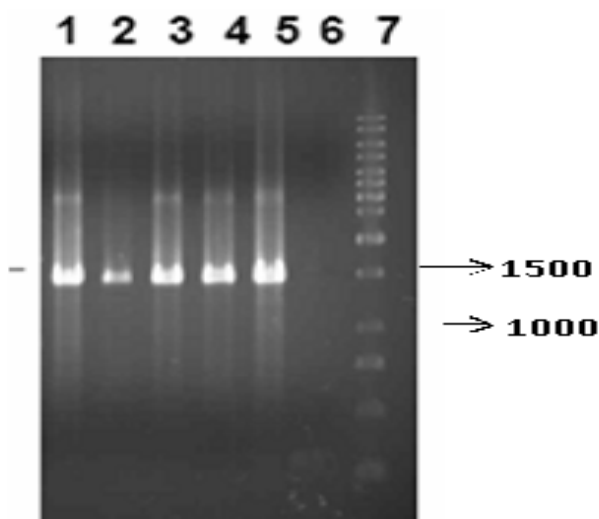


شکل ۱- الگوی الکتروفورز محصول PCR برای تکثیر قطعات هم پوشان در توالی های *Ec-epsps* و پپتید نشانه و اتصال آنها توسط روش توسعه نقاط هم پوشان الف) چاهک ۱: نشانگر وزن مولکولی ۱ Kb (Fermentas) چاهک ۲: تکثیر قطعه حد واسط پپتید نشانه کلروپلاستی (۲۰۰bp) با آغازگر *eps R* و *beps F* چاهک ۱: تکثیر قطعه حد واسط *epsps* (۱۳۰۰bp) با آغازگر *eps R* و *epsbn F* چاهک ۲: نشانگر وزن مولکولی ۱ Kb (Fermentas). ج) اتصال ژن *Ec-epsps* به پپتید نشانه کلروپلاستی با به کارگیری آغازگرهای اختصاصی (*beps F* و *eps R*) چاهک ۱: سازه ژنی *sp-epsps* (۱۵۰۰ bp) چاهک ۲: نشانگر وزن مولکولی ۱ Kb (Fermentas).

Figure 1- Electrophoretic pattern of PCR products for amplification of overlapping fragments in *Ec-epsps* and signal peptide sequences and fusion of them by overlapping extension technique. A: Lane 1, 1 Kb ladder; Lane2, amplification of signal peptide intermediate fragment (200 bp) using *beps F* and *epsbn R* primers; B: Lane 1, amplification of *epsps* intermediate fragment (1300 bp) using *eps R* and *epsbn F* primers, Lane 2, 1 Kb ladder (Fermentas); C: Fusion of *Ec-epsps* to chloroplast signal peptide using specific primers (*beps F* و *eps R*); Lane 1, *sp-epsps* (1500 bp), Lane 2, 1 Kb ladder (Fermentas).

کانامایسین غربالگری شد. پس از تایید همسانه سازی سازه ژنی در ناقل pBI121 با کمک هضم آنزیمی و PCR با آغازگرهای اختصاصی، جهت انتقال ژن به گیاه، این ناقل به آگروباکتری منتقل شد (به روش انجماد و ذوب) (شکل ۲).

قطعه نهایی در ناقل pUC19 همسانه سازی شد و در مرحله بعد پس از برش ناقل pUC19 با استفاده از آنزیم های *XbaI* و *SacI*، سازه ژنی در ناقل *sp-epsps* pBI121 توسط یک واکنش اتصال قرار می گیرد و سپس ناقل *sp-epsps*-pBI بر روی محیط جامد حاوی آنتی بیوتیک



شکل ۲- تایید سازه ژنی *pBI-sp-epsps* از طریق واکنش زنجیره ای پلی مرز، چاهک های ۱-۵: تایید حضور ناقل حاوی قطعه *sp-epsps* در باکتری های نوترکیب از طریق PCR با آغازگرهای اختصاصی چاهک ۶: ناقل pBI121 بدون سازه ژنی به عنوان کنترل منفی، چاهک ۷: نشانگر وزن مولکولی ۱ Kb (Fermentas).

Figure 2- Confirmation of pBI-epsps gene construct by polymerase chain reaction, Lanes 1-5, confirmation the presence of vector contains *sp-epsps* fragment in recombinant bacteria by PCR with specific primers; Lane 6, pBI121 without gene construct as a negative control; Lane 7, 1Kb ladder (Fermentas).

کشت بافت و تراریختی گیاه

برای انتقال ژن به گیاه کلزا از باکتری اگروباکتری سویه LBA4404 استفاده شد و با توجه به وجود ژن مقاومت به کانامایسین در قطعه ی انتقال یافته، تولید نوساقه در بعضی از برگ های لپه ای بر روی محیط کشت گیاهی حاوی کانامایسین مشاهده شد (شکل ۳). شاخه های سبز باززایی شده به محیط طویل شدن نوساقه و القای ریشه زایی انتقال داده شدند.

آزمون PCR به منظور اثبات حضور سازه ژنی

در گیاهان تراریخت

به منظور بررسی مولکولی گیاهان تراریخت، DNA ژنومی با استفاده از کیت تخلیص DNA، از برگ های جوان و سبز گیاه کلزای تراریخت و شاهد غیر تراریخت استخراج گردید. نتیجه PCR با استفاده از آغازگرهای اختصاصی ابتدای ترادف نشانه و انتهای ژن جهش یافته *epsps* در شکل ۴ آمده است.



شکل ۳- گیاهچه های سبز تراریخت در محیط طویل شدن نوساقه حاوی ۱۵ mg/l کانامایسین پس از ۱ ماه.

Figure 3- Green transformed plant in shoot elongation medium containing 15 mg/l kanamycin after one month.

[Comment 1]: شکل ها باید عنوان انگلیسی هم داشته باشند؟؟؟؟ لطفاً برای همه شکل ها نوشته شود

آزمون RT-PCR به منظور اثبات حضور

رونوشت در گیاهان تراریخت

پس از تأیید حضور ژن *sp-epsps* در گیاهان تراریخت با استفاده از PCR، اقدام به بررسی نسخه برداری و بیان این ژن ها با کمک

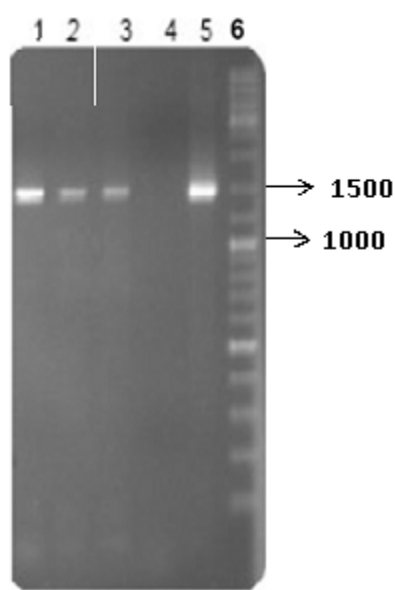
روش RT-PCR شد. پس از استخراج RNA کل و ساخت cDNA، با به کارگیری آغازگرهای اختصاصی سازه ژنی، واکنش PCR انجام شد. همان طور که انتظار می رفت، در محصول RT-PCR گیاه تراریخت باند حدود ۱۵۰۰ bp مشاهده گردید (شکل ۵).

قوامی و همکاران، ۱۳۹۴

گلیفوسیت در مرحله اول از بین رفتند اما گیاهان تراریخت تا غلظت ۲ میلی مولار، پس از ۲ مرحله محلول پاشی با فاصله یک هفته، تحمل نشان دادند که نشان دهنده تحمل نسبی گیاهان تراریخت به علف کش گلیفوسیت می باشد (شکل ۶).

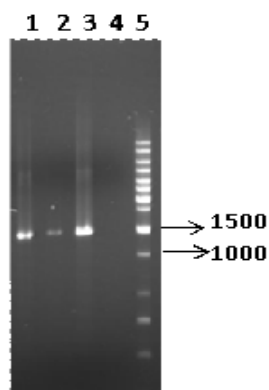
ارزیابی مقاومت به گلیفوسیت در گیاهان تراریخته

جهت ارزیابی مقاومت به گلیفوسیت، گیاهان تراریخته و گیاهان شاهد (غیر تراریخت) در غلظت های مختلف گلیفوسیت محلول پاشی شدند. گیاهان شاهد در غلظت ۰/۵ میلی مولار



شکل ۴- الگوی الکتروفورز محصول آزمون PCR برای اثبات حضور سازه ژنی *sp-epsps* (۱۵۰۰ bp) در گیاه کلزا با بکارگیری آغازگرهای اختصاصی *eps R* و *beps F* چاهک های ۱ تا ۳: محصول PCR گیاه تراریخت حاوی سازه ژنی *sp-epsps* (۱۵۰۰bp)، چاهک ۴: گیاه کلزای غیر تراریخت (کنترل منفی)، چاهک ۵: ناقل نو ترکیب pBI121 (کنترل مثبت)، چاهک ۶: نشانگر وزن ملکولی Mix (Fermentas).

Figure 4- Electrophoretic pattern of PCR assay products to confirm the presence of *sp-epsps* construct (1500 bp) in canola plant using specific primers *beps F* and *eps R*. Lanes 1-3, PCR products of transformed plant containing *sp-epsps* (1500 bp); Lane 4, untransformed canola plant (negative control); Lane 5, recombinant pBI121 vector (positive control); Lane 6, Mix ladder (Fermentas).



شکل ۵- الگوی الکتروفورز محصول RT-PCR گیاهان کلزای تراریخت حاوی سازه ژنی *sp-epsps* (۱۵۰۰ bp) با بکارگیری آغازگرهای اختصاصی *eps R* و *beps F* چاهک ۱-۲: محصول RT-PCR گیاه تراریخت حاوی سازه *sp-epsps* (۱۵۰۰bp)، چاهک ۳: ناقل نو ترکیب pBI121 (کنترل مثبت)، چاهک ۴: گیاه کلزای غیر تراریخت (کنترل منفی)، چاهک ۵: نشانگر وزن ملکولی ۱Kb (Fermentas).

Figure 5- Electrophoretic pattern of RT-PCR products in transformed canola plants containing *sp-epsps* construct (1500 bp) using specific primers *beps F* and *eps R*. Lanes 1-2, RT-PCR products of transformed plants containing *sp-epsps* construct (1500 bp); Lane 3, recombinant pBI121 vector (positive control); Lane 4, untransformed canola (negative control); Lane 5, 1 Kb ladder (Fermentas).



ب (B) الف (A)

شکل ۶- مقایسه گیاهچه های تراریخت (الف) و غیر تراریخت (ب) پس از محلول پاشی با ۲ میلی مولار گلیفوسیت بعد از گذشت سه هفته.

Figure 6- Comparison of the transformed plant (A) and an untransformed plant (B) after spraying with 2 mM glyphosate after three weeks.

اگرچه تمایل آنزیم به گلیفوسیت را کاهش می دهد ولی تغییری در فعالیت آنزیم ایجاد نمی کند. مطالعات همچنین نشان داده است که می توان تمایل آنزیم به گلیفوسیت را توسط ایجاد تغییرات در آمینواسیدهای دیگری نیز کاهش داد (Baerson et al., 2002).

مقایسه نتایج حاصل از تراریختی گیاه کلزا توسط آنزیم *epsps* بدون پپتید نشانه حاکی از آن است که میزان مقاومت ایجاد شده در گیاه کلزا نسبت به علف کش گلیفوسیت، یک مقاومت نسبی بوده است (Kahrizi et al., 2008). تصادفی بودن سیستم انتقال ژن از طریق آگروباکتری در درون ژنوم میزبان و تعداد نسخه های وارد شده تراژن و پدیده خاموشی ژن می تواند دلیل مقاومت نسبی به علف کش گلیفوسیت باشد (Bhalla and Smith, 1998). با توجه به این که جایگاه آنزیم EPSPS در کلروپلاست گیاه قرار دارد (Della-Cioppa et al., 2006) برای هدایت آن به سمت کلروپلاست یک پپتید نشانه کلروپلاستی با منشا گیاه کلزا ابتدای این آنزیم اضافه شد. نتایج حاصل از تراریختی گیاه کلزا با آنزیم EPSPS همراه با ترادف نشانه کلروپلاستی نشان داد که میزان مقاومت حاصله در مقایسه با مطالعات پیشین که بدون توالی نشانه انجام شده بودند، افزایش چشمگیری نداشت. به نظر می رسد بررسی ساختار فعال و عملکردی آنزیم EPSPS پس از افزایش پپتید نشانه کلروپلاستی و مقایسه آن با آنزیم EPSPS بدون پپتید نشانه

گیاهان تراریخت در غلظت ۰/۵ میلی مولار از گلیفوسیت که برای گیاهان غیر تراریخت کشنده است قادر به تحمل علف کش هستند، هر چند که با افزایش میزان دز علف کش تحمل گیاهان کاهش می یابد ولی در بالاترین غلظت اعمال شده، غلظت ۲ میلی مولار، گیاهان تراریخت همچنان عملکرد بهتری نسبت به گیاه غیر تراریخت در غلظت کشنده دارند.

مطالعات متعدد نشان داده است که برخی اسیدهای آمینه حفظ شده در آنزیم EPSPS نقش اساسی در اتصال گلیفوسیت به این آنزیم دارند و بنابراین ایجاد تغییرات در این اسیدهای آمینه از اصلی ترین روش ها برای جلوگیری از بازدارندگی و عدم اتصال گلیفوسیت به آنزیم EPSPS شده است. برای اولین بار Padgett و همکارانش آنزیم EPSPS با تحمل بالا به گلیفوسیت را گزارش کردند که دارای جهش جاننشینی Gly96 Ala بود (Padgett et al., 1991). در این پروژه از ژن *epsps* *Ec-* باکتریایی که توسط روش جهش زایی نقطه ای، جهش یافته (Ala183Thr و Gly96Ala) و متحمل به گلیفوسیت شده بود استفاده گردید (Kahrizi et al., 2007). اسیدهای آمینه Gly96 و Ala183 دو جایگاه اساسی برای میان کنش علف کش گلیفوسیت با آنزیم می باشند و تغییر هر کدام به تنهایی تمایل آنزیم به اتصال با گلیفوسیت را به مقدار قابل توجهی کاهش می دهد (Eichholtz et al., 2001). این تغییرات

تشکر و قدردانی
نگارندگان از همکاری پژوهشگاه ملی
مهندسی ژنتیک و زیست فناوری در تامین اعتبار
پروژه (طرح ۴۰۷-م) و امکانات لازم، کمال تشکر
و قدردانی را دارند.

کلروپلاستی ضروری می باشد. لذا تراریختی ژنوم
کلروپلاست با ژن *epsps* در ژنوم کلروپلاست
می تواند یکی دیگر از راه کارهای مناسب برای
ایجاد کلزای مقاوم به علف کش باشد (Ye et al., 2001).

منابع

- Baerson SR, Rodriguez DJ, Tran M, Feng Y, Biest NA, Dill M (2002). Glyphosate- resistant goosegrass. Identification of a mutation in the target enzyme 5-enolpyruvylshikimate-3-phosphate synthase. *Plant Physiology* 129: 1265-1275.
- Barzan Z, Dehdari M, Amiri Fallahi R. (2015). Study of genetic diversity in rapeseed (*Brassica napus* L.) genotypes using microsatellite markers. *Journal of Agricultural Biotechnology* 7(1): 29-42.
- Bhalla PL, Smith N (1998). *Agrobacterium tumefaciens*-mediated transformation of cauliflower, *Brassica oleracea* var. *botrytis*. *Molecular Breeding* 4:531-541
- Bhalla L prem, Singh M (2008). *Agrobacterium*-mediated transformation of *Brassica napus* and *Brassica oleracea*. *Nature protocol* 3:181-9
- Canola Council of Canada., (2008). Available from: http://www.canola-council.org/canola_resources/product45.aspx
- Della-Cioppa G, Bauer SC, Taylor ML, Rochester DE, Klein BK (1987). Targeting a herbicide resistant enzyme from *Escherichia coli* to chloroplasts of higher plants. *Nature Biotechnology* 5: 579.584
- Devine M D, Shukla A (2000). Altered target sites as a mechanism of herbicide resistance. *Crop protection* 19: 881-889
- Eichholtz DA, Alan D, Gasser CS, Scott C, Kishore GM, Murthy G (2001). U.S. Patent 225: 114.
- Eschenburg S, Healy M, Priestman M, Lushington, G, Schonbrunn E (2002). How the mutation glycine96 to alanine confers glyphosate insensitivity to 5- enolpyruvyl shikimate-3-phosphate synthase from *Escherichia coli*. *Planta* 216: 129-135
- Funke T, Han Huijong, Healy-Fried Martha L, Fischer Markus, Schonbrunn Ernst (2006). Molecular basis for the herbicide resistance of Roundup Ready crops. *Proceedings of the National Academy of Sciences* 103: 13010-13015
- Healy-Fried M, Funke T, Priestman M, Han H, Schonbrunn E (2007). Structural basis of glyphosate tolerance resulting from mutations of pro101 in *Escherichia coli* 5-Enolpyruvylshikimate-3-phosphate synthase. *The journal of biological chemistry* 282:32949-32955
- Kahrizi D, Salmanian A.H, Afshari A, Mousavi A, Moeini A, (2008). Substitution of Amino Acid Ala-183 to Thr in 5-enolpyruvylshikimate 3-phosphate Synthase of *E. coli* (k12) and the Effect of This Altered Gene in Glyphosate Tolerance in Rapeseed Plant (*Brassica napus* L.). *Pajoohesh va Sazandegi* 79: 151-159
- Kahrizi D, Salmanian A, Afshari A, Moeinie M, Mousavi A (2007). Simultaneous substitution of Gly96 to Ala and Ala183 to Thr in 5-enolpyruvylshikimate-3-phosphate

- synthase gene of *E. coli* (k12) and transformation of rapeseed (*Brassica napus* L.) in order to make tolerance to glyphosate. *plant cell Reports* 26: 95-104
- Kahrizi D, Salmanian A.H, Afshari A, Mousavi A, Moeini A, Karimzadeh GH (2004). Isolation, Molecular Characterization and Site Directed Mutagenesis in Bacterial EPSPS gene in order to confer tolerance to glyphosate herbicide in canola plant. *Pajooohesh va Sazandeghi* 64: 94-103
- Kakaei M., Zabarjadi A.R., Mostafaie A. (2009). Comparison of genetic and morpho-physiological distance via SDS-PAGE marker in some rapeseed genotypes. *Journal of Agricultural Biotechnology*, 1(2): 79-93.
- Kishore G M, Shah D (1988). Amino acid biosynthesis inhibitors as herbicides. *Annual Reviews of Biochemistry* 57: 627-663
- Padgette S, Biest D, Gasser C S, Eichholtz D, Frazier R, Hironaka C, Levine E, Shah D, Fraley R, Kishore G (1991). Site-directed mutagenesis of conserved region of the 5-enolpyruvylshikimate-3-phosphatse synthase active site. *The journal of biological. Chemistry* 266: 22361-22369.
- Reade JPH, Cobb AH (2002). *Herbicides: modes of action and metabolism. Management handbook.* Blackwell Science Oxford pp 134-170.
- Sambrook J, Russell D W (2001). *Molecular Cloning. A Laboratory manual.* Cold Spring Harhor Press. New York
- Schonbrunn E, Eschenburg S, Shuttleworth WA, Schloss JV, Amrhein N, Evans JN, Kabsch W (2001). Interaction of the herbicide glyphosate with its target enzyme 5-enolpyruvylshikimate 3-phosphate synthase in atomic detail. *Proceedings of the National Academy of Sciences of the United States of America* 98: 1376-1380.
- Stringam G R, Ripley V L, Love H K, Mitchell A (2003). Transgenic Herbicide Tolerant Canola. *The Canadian Experience Crop Science* 43:1590-1593.
- Ye GN, Hajdukiewicz PT, Broyles D, Rodriguez D, Xu CW (2001). Plastid-expressed 5-enolpyruvylshikimate-3-phosphate synthase genes provide high level glyphosate tolerance in tobacco. *The Plant Journal* 25: 261-270

Transformation of rapeseed by mutated *epsps* gene fused to chloroplast signal peptide towards enhancing tolerance to glyphosate

Ghavami M.¹, Mousavi A.*², Salmanian A.H.³, Hadi F.⁴

¹M.Sc student, Department of Bbiology, Faculty of Science, Tarbiat Moallem University of Azarbaijan.

²Associate Professor, Department of Plant Biotechnology, National Institute of Genetic Engineering and Biotechnology (NIGEB), Tehran, Iran.

³Professor, Department of Plant Biotechnology, National Institute of Genetic Engineering and Biotechnology (NIGEB), Tehran, Iran.

⁴Assistant Professor, Department of Biology, Faculty of Science, Lorestan University, Khoramabad, Iran.

Abstract

One of the most effective approaches for weed control is production of glyphosate herbicide tolerant crops. Glyphosate blocks plant growth by inhibiting EPSPS (5-enolpyruvylshikimate-3-phosphate synthase) enzyme which in shikimate pathway for the biosynthesis of aromatic amino acids in plants and cause plant death. Manipulation of *epsps* gene in order to reduce its affinity for glyphosate is one of the best methods for production of glyphosate-tolerant plants. In the previous studies, site-directed mutagenesis was used to confer two point mutations in *E. coli epsps* gene in order to convert Glycine96 to Alanine (Gly96Ala) and Alanine 183 to Threonine, (Ala183Thr). In this study, mutated *epsps* gene was fused to the chloroplast signal peptide from *B. napus* L. *epsps* gene. Then, the manipulated *Ec-epsps* gene was cloned in pBI121 as a plant expression vector; *Agrobacterium*-mediated transformation was used to deliver the recombinant pBI121 in rapeseed cultivar PF-704591. Molecular analyses were used to confirm the presence and expression of the transgene. Bioassay analysis showed that the amount of glyphosate tolerance in transgenic plants was 2 mM, whereas the non-transformed ones were unable to survive in 0.5 mM glyphosate.

Key words: *Rapeseed, tolerance to herbicide, Manipulated epsps, Glyphosate, Chloroplast Signal Peptide.*

* Corresponding Author: Mousavi A.

Tel: 02144787336

Email: m-amir@nigeb.ac.ir