

Embellisia allii گزارشی جدید برای فلور قارچی ایران. دوستمراد ظفیری و رازک مهديزاده نراقی. گروه گیاهپزشکی دانشکده کشاورزی دانشگاه بوعلی سینا، همدان و گروه بیماری‌شناسی دانشگاه آزاد اسلامی واحد علوم و تحقیقات، تهران

جهت بررسی عوامل بیماریزای قارچی مزارع سیر استان همدان، ۲۴۴ نمونه مشکوک به بیماری طی سالهای ۱۳۸۶-۱۳۸۵ جمع‌آوری گردید. در ۵۳ نمونه علایم شانکر و زخم‌های سیاه روی غده و ساقه مشاهده شد (شکل ۴). این نمونه‌ها روی محیط کشت PDA کشت داده

شدند و از آن‌ها ۳۱ جدایه قارچی به دست آمد. جدایه‌ها با کمک ویژگی‌های ماکروسکوپی پرگنه و ویژگی‌های میکروسکوپی کنیدیوم‌ها و سایر اندام‌های به طور مورفولوژیکی مورد بررسی قرار گرفتند و تحت نام *E. G. Simmons Embellisia allii* (Campan) (Ellis, M.B. 1976. More Dematiaceous Hyphomycetes) که شرح آن به دنبال می‌آید:

پرگنه قارچ روی محیط PDA با سرعتی متوسط و به رنگ قهوه‌ای رشد می‌کند. میسلیم قارچ تیره و یکنواخت می‌باشد. ریشه قارچ می‌تواند کلامیدسپور تولید کند. کنیدیوفورها ساده و کوتاه و به ندرت منشعب می‌شوند. عرض کنیدیوفورها بین ۵-۷ میکرومتر و طول آن‌ها به ۳۰-۵۰ میکرومتر می‌رسد. روی کنیدیوفورها منافذی وجود دارد که محل خروج کنیدیوم‌ها می‌باشند. کنیدیوم‌ها ابتدا کروی و بعد به حالت استوانه‌ای کوتاه تا تخم‌مرغی شکل در می‌آیند (شکل ۵). کنیدیوم‌ها غیر زنجیری و انتهای آن‌ها گرد و فاقد زائیده انتهایی، قهوه‌ای رنگ و بنددار هستند. بندها معمولاً تیره و یکنواخت و ضخامت آن به دو میکرومتر می‌رسد. در هر کنیدیوم ۴-۶ بند وجود دارد و گاهی تا ۱۰ بند در برخی کنیدیوم‌ها دیده می‌شود. در برخی از کنیدیوم‌ها دیواره طولی به تعداد کم تشکیل می‌شود. این قارچ به دلیل وجود دیواره طولی، به تعداد کم تولید کنیدیوم‌های دیکتوسپوری و فراگموسپوری می‌نماید. ابعاد کنیدیوم‌ها $4/5-4/3 \times 33-45$ میکرومتر و نحوه جوانه‌زنی به صورت یک قطبی یا دو قطبی می‌باشد. این گونه برای فلور قارچی ایران جدید است.

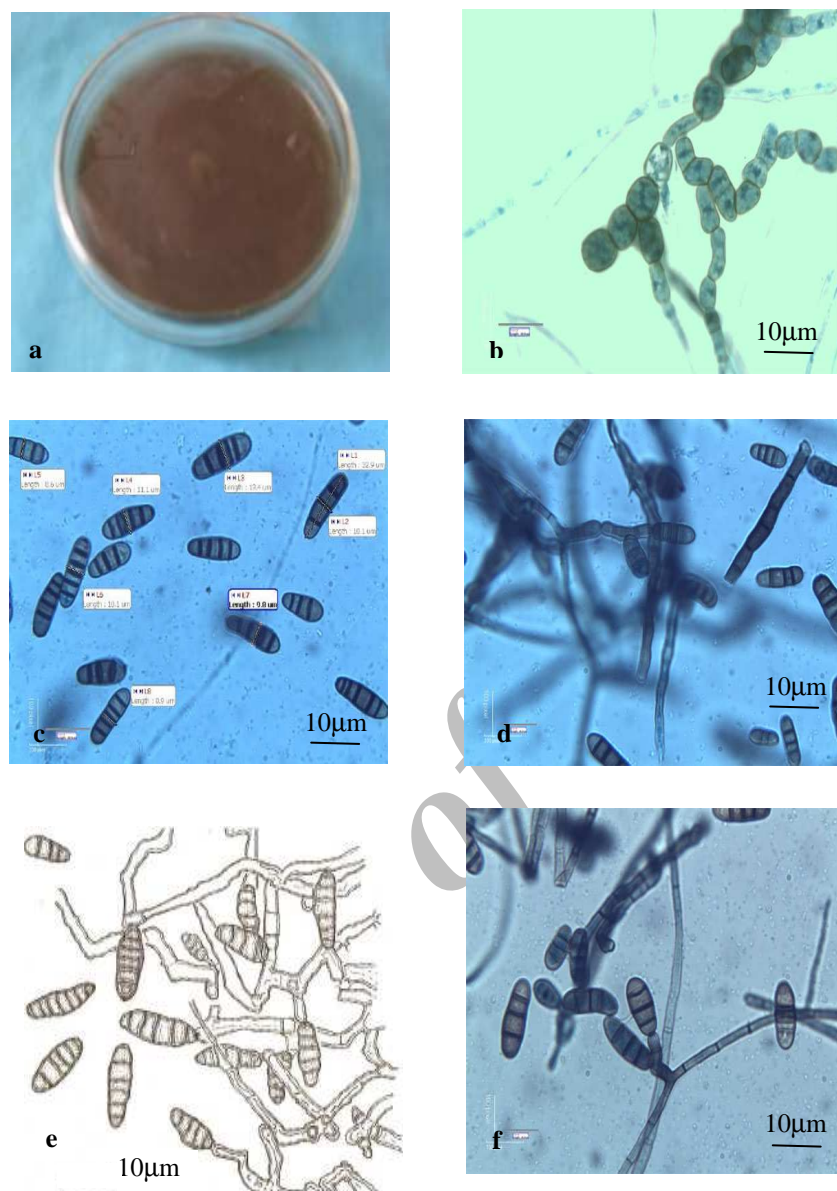
نمونه‌های بررسی شده: روی *Allium sativum* از مزارع سیر استان همدان، ۸۶-۱۳۸۵. جمع‌آوری، رازک مهدیزاده نراقی و دوستمیراد ظفری

قارچ مذکور در آزمایشگاه بیماری‌شناسی گیاهی دانشگاه بوعلی سینا (همدان) نگهداری می‌شود (شماره هرباریومی: Buali-101).



شکل ۴- a. زخم و شانکر در ناحیه غده و ساقه، b. پوسیدگی و سیاه شدگی بافت آلوده.

Fig. 4. a. Stem rot or black, b. Bulb canker.



شکل ۵- *Embellisia allii*: a. پرگنه قارچ در محیط PDA، b. کلامیدسپور قارچ با بزرگنمایی 40X، c. کنیدیوم و کنیدیوفور قارچ با بزرگنمایی 40X، d. کنیدیوم قارچ با بزرگنمایی 40X، e. ترسیمی از کنیدیوفورها و کنیدیوم قارچ، f. کنیدیوم با بزرگنمایی 40X.

Fig. 5. *Embellisia allii*: a. Coloni on PDA, b. Clamydospores 40X, c. Conidiophores and Conidia 40X, d. Conidia 40X, e. Descriptive of conidiophores and conidia, f. conidia 40X.