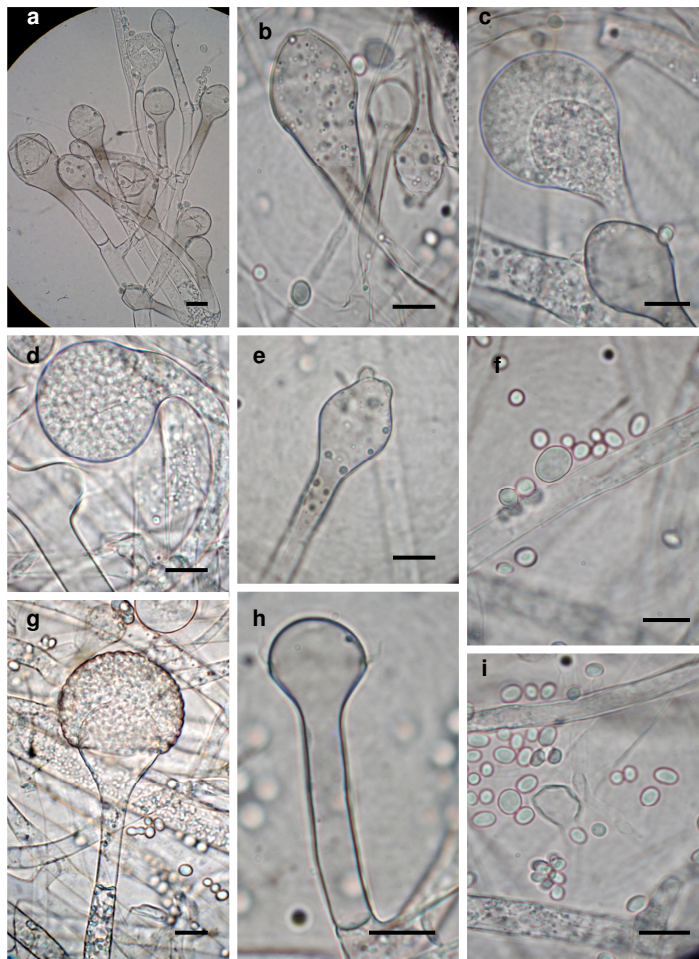


*Mycocladus corymbifer* گونه جدیدی از قارچ های راسته **Mucorales** برای ایران. شادی نیری، سیما زنگنه، بهرام شریف نبی و نفیسه نیلی. دانشکده کشاورزی، دانشگاه صنعتی اصفهان و بخش تحقیقات رستنی ها، موسسه تحقیقات گیاه پزشکی کشور، تهران

در تحقیقی که به منظور شناسایی قارچ های سطح داخلی پرز های شکمبه گوسفندان در سال ۱۳۸۷ انجام شد، جدایه قارچی با مشخصاتی شبیه به اعضای جنس *Absidia* به شرح زیر مشاهده شد:

پرگنه روی محیط کشت PDA در دمای ۳۷ درجه سانتیگراد سریعاً رشد کرد و ظرف پتری نه سانتی متری را در مدت سه روز پر نمود. پرگنه با ظاهری پنبه‌ای از اطراف شروع به تولید اسپورانژیوم نمود. ابتدا سفید و سپس به رنگ خاکستری دودی تا خاکستری زیتونی درآمد. پشت پرگنه نخودی مایل به زرد بود. اسپورانژیوفور ها از استولون ها منشأ گرفته و تا ۶۰۰ میکرومتر طول و (۱۴-) ۳-۹ میکرومتر قطر داشتند. معمولاً با شکلی منفرد و ساده ولی گاه انشعابات جانبی آن ها در زیر اسپورانژیوم انتهایی به هفت عدد هم می رسید (شکل ۷ a).



شکل ۷- *Mycocladus corymbifer*: a. انشعابات اسپورانژیوفور، b و h. کلوملا به شکل های مختلف، e. کلوملا با برجستگی زگیل مانند، d، c و g. اسپورانژیوم، f و i. هاگ به شکل ها و اندازه های مختلف (مقیاس برابر ۱۰ میکرومتر).

Fig. 7. *Mycocladus corymbifer*: a. Sporangiohores, b & h. Columellae with different shapes, e. Columella with wartlike projection at the apex, d, c & g. Sporangia, f & i. Sporangiospores with different shapes and sizes (Bar = 10  $\mu$ m).

اسپورانژیوفور ها صاف بودند یا با کمی پوشش سطحی دیده شدند، در بخش های تحتانی شفاف و در نزدیکی آپوفیز به رنگ خاکستری روشن تا خاکستری قهوه ای در آمده بودند. انشعابات خمیده هم در اسپورانژیوفور ها دیده شد (شکل ۷ d). اسپورانژیوم ها با  $77/5-24/5(20)$  میکرومتر قطر در ابتدا شفاف بودند که سپس خاکستری تا خاکستری تیره گردیدند، اسپورانژیوم ها گلابی شکل بوده و تا حدی در راس حالت مسطح یا پخ داشتند (شکل ۷ c, d, g). این اندام ها تعداد زیادی هاگ داشتند و تجزیه شونده بودند. بزرگترین اسپورانژیوم ها در انتهای استولون ها دیده شد. کلوملا ها با آپوفیز مشخص، به رنگ خاکستری روشن تا قهوه ای خاکستری و با قطر  $26-27/5(7/3-11/5)$  میکرومتر دیده شدند. کلوملا هایی که در انتهای استولون قرار داشتند، بزرگتر بودند و معمولا کروی تا تخم مرغی کوتاه بودند. کلوملا های کوچک طویل تر تا قاشقی شکل و یا مخروطی مانند بودند و به ندرت یک تا چند برآمدگی زگیل مانند در بالای آن ها دیده شد (شکل ۷ a, b, c, e, h). یقه معمولا به شکل واضح در همه کلوملا ها وجود داشت و در کلوملا های بزرگ به شکل اثری از پارگی روی آن ها دیده شد. اسپورانژیوسپور ها به ابعاد  $3/7(-4/8)-2/6(6-4/6)(3/3)$  میکرومتر، به شکل های کروی، نیمه کروی تا تخم مرغی- بیضوی یا بیضوی کشیده دیده شدند ولی اکثریت آن ها تخم مرغی بودند (شکل ۷ f و i). در نمونه مورد مطالعه هیچ زیگوسپوری مشاهده نگردید. این قارچ در دمای بین ۲۵-۴۵ درجه و با دمای بهینه ۳۷ درجه سانتیگراد رشد نمود. براساس منابع (CMI Descriptions of Pathogenic Fungi and Bacteria, Nos 101 & 521) قارچ مورد مطالعه [*Mycocladus corymbifer* (Cohn) Váňová [Česká Mykol. 45(1-2): 26(1991)] تشخیص داده شد. قبلا این گونه تحت عنوان *Absidia corymbifera* Cohn شناخته می شد. این قارچ از هوا، خاک و بقایای گیاهان هم گزارش شده است و از شایع ترین قارچ های بیماری زا برای انسان و دیگر جانوران خونگرم می باشد. از این قارچ نمونه ای با شماره IRAN 1041 C در مجموعه قارچ های زنده وزارت جهاد کشاورزی ("IRAN") واقع در موسسه تحقیقات گیاهپزشکی نگهداری می شود.

\*\*\*\*\*