

## ارزیابی عوامل موثر بر نابرابری درآمدی در جامعه

یگانه موسوی جهرمی<sup>۱</sup>

فرهاد خداداد کاشی<sup>۲</sup>

عالمه موسی پور احمدی<sup>۳</sup>

تاریخ پذیرش: ۱۳۹۳/۱۲/۲۳

تاریخ ارسال: ۱۳۹۳/۷/۳۰

### چکیده

در تحقیق حاضر ارزیابی تاثیر عوامل اقتصادی مختلف بر نابرابری درآمد در ایران، در طی دوره زمانی ۱۳۶۳-۱۳۹۰ مد نظر بوده است. برای تحقق این هدف از روش خود رگرسیون با وقفه های توزیع شونده (ARDL) استفاده شده است. یافته‌های تحقیق دلالت بر آن دارد که رشد اقتصادی و تورم تاثیر منفی، و متغیرهای درآمد حاصل از مالیات بر درآمد، درآمدهای حاصل از نفت و گاز، و بهره‌وری نیروی کار تاثیر مثبت بر برابری درآمد دارند. همچنین، براساس نتایج به دست آمده می‌توان اظهار داشت که رابطه میان رشد اقتصادی و توزیع درآمد با دیدگاه کوزنتس و کالدور مطابقت دارد. آزمون‌های ثبات ساختاری انجام شده نشان می‌دهند که مدل برآورد شده پایدار است. به علاوه، براساس کشش‌های محاسبه شده می‌توان نتیجه گرفت که درآمد حاصل از مالیات بر درآمد بیشترین اثرگذاری را بر کاهش نابرابری درآمد در ایران در دوره مذکور داشته است.

واژگان کلیدی: توزیع درآمد، مالیات بر درآمد، رشد اقتصادی، ضریب جینی، نابرابری درآمد.

طبقه بندی JEL: E24، D3، H2.

mosavi@pnu.ac.ir

۱. دانشیار اقتصاد، دانشگاه پیام نور (نویسنده مسئول)

khodadad@pnu.ac.ir

۲. استاد اقتصاد، دانشگاه پیام نور

Alame.moosapour@yahoo.com

۳. کارشناس ارشد اقتصاد، دانشگاه پیام نور

## ۱- مقدمه

مطالعه وضعیت اقتصادی افراد جامعه در دوره‌های زمانی مختلف از مجرای توزیع درآمد و ثروت، و سایر متغیرهای مربوطه در قالب نظریه‌های اقتصادی، از مباحث کانونی اقتصاد در دو قرن اخیر بوده است. امروزه، دولت علاوه بر وظایف سنتی، عهده‌دار برقراری توزیع مناسب درآمد، رشد اقتصادی، ثبات اقتصادی و... می‌باشد. وظیفه برقراری توزیع مناسب درآمد ایجاد می‌کند که این نهاد به منظور کاهش نابرابری، ابتدا به شناخت عوامل مؤثر بر نابرابری درآمد جامعه و میزان اثرگذاری آن‌ها بپردازد تا بدین وسیله بتواند در راستای تحقق هدف توزیع درآمد سیاست-گذاری نماید.

بنابراین، در پژوهش حاضر با مطالعه دیدگاه اقتصاددانانی مانند کالدور، کوزنتس و لافر و نیز با بررسی مطالعات متعدد انجام شده داخلی و خارجی، مدلی به منظور شناسایی عوامل مؤثر بر نابرابری درآمد مد نظر قرار گرفت. سپس در قالب این مدل تاثیر عواملی شامل نرخ رشد اقتصادی، نرخ تورم، نرخ بیکاری، درآمد حاصل از مالیات بر درآمد، درآمدهای حاصل از نفت و گاز، و بهره‌وری نیروی کار بر نابرابری درآمد در ایران طی سال‌های ۱۳۶۳ - ۱۳۹۰، بررسی شده است.

ساماندهی مقاله بدین نحو است که بعد از مقدمه، مبانی نظری عوامل مؤثر بر توزیع درآمد بیان می‌شود. با مروری کلی بر مطالعات متعدد انجام شده در زمینه توزیع درآمد و عوامل مؤثر بر آن، بخش سوم تدوین شده است. در بخش چهارم، مدل، روش برآورد آن و نتایج حاصله ارائه و در بخش پایانی به تحلیل نتایج و طرح پیشنهادات پرداخته شده است.

## ۲- مبانی نظری

از زمانی که ضرورت «دولت رفاه»<sup>۱</sup> مورد توجه قرار گرفته، دولت در اکثر جوامع به ایفای نقش مؤثر در امر توزیع درآمد پرداخته است. بر این اساس، دولت در بسیاری از کشورها، طی سه دهه گذشته، به اقداماتی چون فراهم ساختن فرصت‌های اشتغال، گسترش بیمه‌های بیکاری، مراقبت

های بهداشتی و سرمایه‌گذاری در آموزش‌های عمومی و نیز اجرای سیاست‌های مالیاتی مناسب در راستای متعادل ساختن درآمدها فرصت‌ها روی آورده است. از آنجا که به ثمر رسیدن اقدامات مذکور منوط به شناسایی عوامل موثر بر نابرابری درآمد است، ضرورت دارد با توجه دیدگاه‌های مطرح، نقش متغیرهای اقتصادی موثر بر توزیع درآمد بررسی شود. از اینرو، اثر برخی از آنها شامل بهره‌وری، تورم، بیکاری، رشد اقتصادی، درآمد حاصل از مالیات بر درآمد، و به واسطه جامعه آماری مورد مطالعه، اثر درآمدهای حاصل از نفت و گاز در ایران نیز، بر توزیع درآمد بررسی شده است.

از دیدگاه اقتصاد دانان مکتب عرضه از جمله آرتور لافر<sup>۱</sup>، کاهش نرخ مالیات باعث ایجاد انگیزه کار در اقتصاد و در نتیجه موجب افزایش سرمایه‌گذاری و افزایش اشتغال (کاهش نرخ بیکاری) می‌شود. به عبارت دیگر، با افزایش عرضه کل، تورم مهار می‌گردد. همچنین، آنها معتقدند براساس تاکید بر طرف عرضه، به لحاظ نظری کاهش نرخ مالیات در نهایت بهره‌وری نیروی کار را افزایش می‌دهد (تفضلی، ۱۳۸۴: ۵۴۹-۵۵۲). با افزایش بهره‌وری نیروی کار، براساس نظریه بهره‌وری نهایی، با فرض ثابت بودن سطح عمومی قیمت‌ها، دستمزد واقعی و در نتیجه درآمد افراد افزایش می‌یابد (موسوی جهرمی، ۱۳۸۸: ۲۵۹). این امر می‌تواند در بلندمدت موجب بهبود سطح رفاه و کاهش نابرابری در جامعه گردد.

در ادبیات اقتصادی همواره مطرح می‌شود که تورم به افراد فقیر (کم درآمد) در مقایسه با افراد ثروتمند (پر درآمد) فشار اقتصادی بیشتری وارد می‌نماید (لی و ز، ۲۰۰۲: ۸۷). زیرا، سهم کالاهای مصرفی در درآمد افراد کم درآمد بیشتر از سهم این کالاها در درآمد افراد پر درآمد است. این امر به معنای کاهش نسبی بیشتر در درآمد حقیقی افراد کم درآمد در مقایسه با افراد پر درآمد است که نتیجه آن در افزایش نابرابری درآمد نمود می‌نماید.

بیکاری از جمله معضلات اقتصادی و اجتماعی است که گسترش آن می‌تواند در افزایش فقر، ایجاد شکاف طبقاتی گسترده و افزایش نابرابری در جامعه موثر باشد (همان‌ماخذ: ۸۶). سیمون کوزنتس اولین فردی بود که به رابطه بین نابرابری درآمد (توزیع درآمد) و توسعه

اقتصادی معتقد است. براساس فرضیه U وارون کوزنتس، در حین فرآیند توسعه اقتصادی هر کشوری، نابرابری درآمد ها ابتدا، در طی مراحل اولیه توسعه، افزایش می یابد، سپس در سطح معینی ثابت می ماند ( افزایش نابرابری متوقف می شود) و به تدریج طی مراحل نهایی توسعه، کاهش می یابد<sup>۱</sup>.

نظریه کالدور در دو مقاله در سالهای ۱۹۵۶ و ۱۹۵۷، تقریباً همزمان با نظریه کوزنتس ارائه شده است. در این نظریه بدون توضیح در مورد رابطه علی میان توزیع درآمد و رشد اقتصادی، تناظر نابرابر تر شدن توزیع درآمد و رشد سریع تر اقتصادی تبیین گردیده است. کالدور در مدل کمبریج خود نشان می دهد که هرچه توزیع درآمد به نفع صاحبان سرمایه تغییر کند، میزان بیشتری از درآمد به سرمایه گذاری اختصاص یافته، و به تبع آن، رشد اقتصادی سریع تر خواهد بود (موسوی جهرمی، ۱۳۸۸: ۲۴۴).

دریافت مالیات از افراد با درآمد بالا باعث افزایش درآمد دولت و تعدیل درآمدهای افراد در کشور از طریق انتقال درآمد از افراد با درآمد بالا به گروه پایین درآمدی می شود. بنابراین درآمد حاصل از مالیات بر درآمد منجر به کاهش شکاف درآمدی، کاهش نابرابری درآمد یا بهبود توزیع درآمد می شود (پژویان، ۱۳۸۷: ۶۱). در این راستا هرچه نقش مالیات دقیق تر در بهبود توزیع درآمد بررسی شود امکان سیاست گذاری و اصلاح نظام مالیاتی بهتر فراهم می شود. به طور کلی، در مورد تاثیر درآمدهای حاصل از استخراج منابع طبیعی همچون نفت و گاز بر توزیع درآمد، براساس مکانیزم های اثر گذاری آنها، دو نظر متفاوت وجود دارد. در دیدگاه اول، اعتقاد بر این است که درآمدهای نفتی منجر به افزایش نابرابری درآمد می شود و این نابرابری درآمد بنا بر دلایلی ایجاد می شود که عبارتند از: بعد جغرافیایی منابع نفت و گاز و صنایع مربوطه، افزایش مخارج عمومی دولت، افزایش نقدینگی و تورم در اثر ورود ارزهای خارجی حاصل فروش نفت و گاز، توزیع نابرابر درآمدها در بخش نفت، افزایش واردات کالاهای مصرفی و تضعیف صنایع نوپای داخلی، بیماری هلندی و تضعیف بخش های قابل تجارت داخلی، اتکای بیش از حد بودجه دولت به درآمدهای نفتی و در نتیجه عدم توجه کافی به مالیات و پایین ماندن

۱. برای مطالعه بیشتر به منبع زیر مراجعه شود.

کارایی در سیستم مالیات‌ستانی.

در دیدگاه دوم (دیدگاه مقابل)، نظر بر اثرگذاری مثبت درآمدهای نفتی بر کاهش نابرابری درآمد است. در این راستا مکانیزم‌های اثرگذار عبارتند از: افزایش مخارج مصرفی و پرداخت‌های انتقالی دولت به طبقات فقیر، اختصاص درآمدهای نفتی به سرمایه‌گذاری در زیرساخت‌ها و به ارتقای بهداشت و آموزش در مناطق محروم (صاحب هنر و ندری، ۱۳۹۲).

### ۳- مطالعات انجام شده

مطالعات بسیاری در زمینه توزیع درآمد و عوامل موثر انجام شده است. تفاوت میان مطالعات انجام شده عمدتاً به ترکیب عوامل موثر و نوع اثرگذاری آنها بر توزیع درآمد، و قلمرو زمانی و مکانی مورد مطالعه برمی‌گردد. در بسیاری از مطالعات انجام شده درآمد حاصل از مالیات بر درآمد که به عنوان یکی از مهمترین ابزار سیاست‌های توزیعی و عوامل موثر بر توزیع درآمد بشمار می‌آید، در نظر گرفته شده است. این مطالعات بیان می‌کنند که مالیات بر درآمد اثر مثبت و فزاینده‌ای روی توزیع درآمد دارد (برای مثال: درسی و ندا و سانتوس ۲۰۱۲، آفونسو و فورسری ۲۰۰۹، سونجاییپین ۲۰۰۶، عبدی، رحمانی و فلاحی ۱۳۹۱، معمارنژاد و یزدان پناه ۱۳۹۰، صفدری ۱۳۸۶).

همچنین، نتایج برخی پژوهش‌ها دلالت بر آن دارد که رشد اقتصادی موجب افزایش نابرابری درآمد شده است (برای مثال: مارا ۲۰۱۲، آفونسو و فورسری ۲۰۰۹، پارتیچ ۲۰۰۸، عبدی، رحمانی و فلاحی ۱۳۹۱، دادگر نظری و مهربانی ۱۳۸۷، حمید ابریشمی و همکاران ۱۳۸۴).

مطالعات متعدد نشان داده‌اند که تورم (مانند: مارا ۲۰۱۲، بایت تینکورت ۲۰۰۷، آلاو والا ۲۰۰۵، لی و زو ۲۰۰۲، گریفث و لیارد ۲۰۰۳، صاحب هنر و ندری ۱۳۹۲، عبدی، رحمانی و فلاحی ۱۳۹۱، دادگر نظری و مهربانی ۱۳۸۷، زیبایی ۱۳۸۴)، و بیکاری (مانند: مارا ۲۰۱۲، سونجاییپین ۲۰۰۶، آلاو والا ۲۰۰۵، ابونوری و خوشکار ۱۳۸۶، زیبایی ۱۳۸۴)، منجر به ساختار نابرابر تر توزیع درآمد در کشورهای مختلف می‌شود.

بهره‌وری نیروی کار عامل موثر دیگری است که پاره‌ای از پژوهش‌های مربوطه آن را مد نظر

قرار داده‌اند (مانند: آفونسو و فورسری ۲۰۰۹، پارتیج ۲۰۰۸، اسیلند، کنورسی و اسکوپیلیتی ۲۰۰۵، ابونوری و خوشکار ۱۳۸۶، زیبایی ۱۳۸۴).

در اینجا دو مورد شایان ذکر است: نخست، مطالعاتی انجام شده است که درآمدهای حاصل از فروش منابع طبیعی را به عنوان یک متغیر توضیحی در مدل مد نظر قرار داده‌اند.<sup>۱</sup> از اینرو، مطالعات داخلی اثر درآمدهای حاصل از نفت و گاز را به دلیل اهمیت آن در اقتصاد ایران، بر توزیع درآمد مورد بررسی قرار داده‌اند (برای مثال: صاحب هنر و ندری ۱۳۹۲، دادگر، نظری و مهریانی ۱۳۸۷، مرادی ۲۰۰۷، جرجزاده و اقبالی ۱۳۸۴، پروین ۱۳۸۰).

دوم، در مطالعات انجام شده داخلی و خارجی، عوامل دیگری به غیر از عوامل نامبرده، مانند درآمد سرانه، نرخ آزاد ارز، هزینه دولتی سرانه و... در نظر گرفته شده است.<sup>۲</sup>

#### ۴- معرفی مدل و روش برآورد

در تحقیق حاضر ارزیابی تاثیر عوامل اقتصادی مختلف بر نابرابری درآمد در ایران، در طی دوره زمانی ۱۳۶۳-۱۳۹۰ مد نظر بوده است. برای این منظور، با عنایت به مطالعه گسترده ادبیات مربوطه، مدل زیر و اجزای آن معرفی می‌شود.

$$\text{Gini} = F(\text{RIT}, \text{OILR}, \text{RGDP}, \text{INFLATION}, \text{UNEMP}, \text{RLP})$$

متغیر وابسته مدل، ضریب جینی (Gini) و متغیرهای مستقل شامل درآمد حاصل از مالیات بر درآمد (RIT)، درآمدهای حاصل از نفت و گاز (OILR)، نرخ رشد اقتصادی (RGDP)، نرخ بهره وری نیروی کار (RLP)، نرخ بیکاری (UNEMP) و نرخ تورم (INFLATION) است.

در این تحقیق با استفاده از روش ARDL<sup>۳</sup> و با بهره‌مندی از اطلاعات آماری سری زمانی (۱۳۶۳ تا ۱۳۹۰) منتشر شده توسط بانک مرکزی جمهوری اسلامی ایران برای کلیه متغیرهای

۱. در این ارتباط می‌توان به مطالعه ساراف و جیوانجی (۲۰۰۱) اشاره نمود که در آن اثر درآمد حاصل از فروش منابع

طبیعی اثری مثبت بر کاهش نابرابری درآمد نتیجه شده است (به نقل از صاحب هنر و ندری ۱۳۹۲: ۱۲۴)

۲. به جدول پیوست مراجعه شود.

مدل، تاثیر عوامل مذکور بر توزیع درآمد در ایران بررسی شده است. قبل از برآورد لازم است ماهیت متغیرهای مورد استفاده در مدل از جهت پایایی مورد بررسی قرار گیرد. زیرا اگر متغیرهای مورد استفاده در برآورد ضرایب مدل ناپایا باشد، باعث می‌شود نتایج حاصل از برآورد چندان قابل اطمینان نبوده و در نتیجه محقق به استنباط‌های غلطی در مورد میزان ارتباط بین متغیرها برسد. بدین منظور از آزمون دیکی - فولر تعمیم یافته استفاده شده که نتایج آن در جدول شماره (۱) آمده است.

جدول ۱. آزمون دیکی - فولر تعمیم یافته متغیرهای مدل

متغیر	در سطح		تفاضل مرتبه اول		تفاضل مرتبه دوم	
	آماره بحرانی	آماره آزمون	آماره بحرانی	آماره آزمون	آماره بحرانی	آماره آزمون
ضریب جینی	-۲/۹۷	-۳/۴۴	-	-	-	-
نرخ بیکاری	-۲/۹۹	-۳/۵۷	-	-	-	-
نرخ تورم	-۲/۹۸	-۵/۴۶	-۱/۹۵	-۰/۸۱	-	-
درآمدهای حاصل از نفت و گاز	-۲/۹۶	-۶/۹۹	-۲/۹۸	-۲/۲	-۱/۹۵	-۴/۵
درآمد حاصل از مالیات بر درآمد	-۲/۹۷	-۰/۳۳	-۲/۹۸	-۱/۲۲	-۲/۹۸	-۵/۶
نرخ رشد اقتصادی	-۱/۹۵	-۱/۷۷	-۲/۹۸	-۶/۲	-	-
بهره‌وری	-۱/۹۵	-۱/۸	-۲/۹۸	-۴/۱	-	-

نتایج جدول فوق حاکی از این است که ضریب جینی و نرخ بیکاری در سطح پایا هستند. درآمدهای حاصل از نفت و گاز و درآمد حاصل از مالیات بر درآمد با دو بار تفاضل‌گیری و سایر متغیرها با یکبار تفاضل‌گیری پایا می‌شوند. بنابراین، با توجه به اینکه متغیرهای موجود در مدل تصریح شده مرتبه جمع‌بستگی یکسانی ندارند، بهترین روش برای برآورد روش ARDL است که به درجه جمع‌بستگی متغیرها حساسیت ندارد.

### برآورد رابطه بلندمدت مدل

براساس روش‌شناسی الگوی ARDL، قبل از بحث دربارهٔ رابطه تعادلی بلندمدت بین متغیرهای موجود در مدل لازم است که در ابتدا وجود رابطه همجمعی آزمون شود. برای این منظور در ابتدا مدل مدنظر برای سال‌های ۱۳۶۳ الی ۱۳۹۰ به روش OLS برای تمامی ترکیبات برآورد شده است. حداکثر تعداد وقفه‌ها، توسط محققین و براساس تعداد مشاهدات تعیین شده است. سپس، با توجه به حجم مشاهدات، وقفه بهینه با بکارگیری معیار شوارتز-بیزین و معادل یک وقفه برای متغیر وابسته تعیین و رگرسیون با یک وقفه برای متغیر وابسته به عنوان رگرسیون منتخب انتخاب شده است. البته لازم به ذکر است بررسی آزمون‌های تشخیصی یعنی آزمون خود همبستگی، آزمون واریانس همسانی، تصریح فرم تابعی و نرمال بودن جملات اختلال، در این مرحله حکایت از اعتبار الگوی برآورد شده دارد.

آزمون وجود رابطه همجمعی جهت برآورد ضرایب بلندمدت براساس محاسبه کمیت آماره  $t$  ارائه شده توسط بنرجی، دولادو و مستر (۱۹۹۲)، به شرح جدول شماره (۲) انجام شده است.

جدول ۲. نتایج محاسبه آماره  $t$  برای مدل موردنظر

آماره $t$	انحراف معیار متغیر وابسته با وقفه	ضریب متغیر وابسته با وقفه
-۷/۲۷	۰/۲۰۲۶۶	-۰/۴۷۳۴

ماخذ: یافته‌های تحقیق

از آن جا که قدرمطلق آماره  $t$  محاسبه شده بزرگتر از کمیت بحرانی ارائه شده توسط بنرجی، دولادو و مستر در سطح اطمینان ۹۵ درصد (۳/۹۸-) است، لذا فرض عدم وجود رابطه همجمعی رد می‌شود. بنابراین، یک رابطه تعادلی بلندمدت میان متغیرهای مدل تصریح شده وجود دارد. ضرایب بلندمدت مدل به روش ARDL و انتخاب یک وقفه



براساس معیار شوارتز بیزین در جدول شماره (۳) آمده است.

جدول ۳. نتایج بدست آمده از برآورد الگوی بلندمدت

متغیر	ضریب	آماره t
نرخ تورم	۰/۰۰۰۲	۲/۰۷
درآمدهای حاصل از نفت و گاز	-۰/۰۰۰۰۰۰۸	-۱/۷۴
نرخ رشد اقتصادی	۰/۰۰۰۰۰۰۴	۳/۹۲
درآمد حاصل از مالیات بر درآمد	-۰/۰۰۰۳	-۴/۸۸
بهره‌وری	-۰/۰۰۰۰۰۰۳	-۳/۸۲
نرخ بیکاری	۰/۰۰۰۲	۰/۳۱
C	۰/۵۹	۱۰/۸۷
متغیر وابسته	GINI	
تعداد مشاهدات	۲۷ (سال‌های ۱۳۶۳ تا ۱۳۹۰)	
ضریب تعیین	۰/۸۹	
ضریب تعیین تعدیل شده	۰/۸۶	
آماره دوربین واتسون	۲/۰۵	
آماره F	۷/۴۰ (۰۰۱)	

مأخذ: یافته‌های تحقیق

نتایج الگوی بلند مدت نشان می‌دهد، براساس ضریب تعیین مدل معادل ۰/۸۹، متغیرهای توضیحی مدل تصریح شده از توضیحی دهندگی بالایی برخوردار است. ارزش احتمال آماره F کمتر از ۵ درصد است که این نیز به معنای آن است که متغیرهای موجود در مدل به طور کلی قادر به توضیح متغیر ضریب جینی هستند. از بین متغیرهای مستقل، نرخ تورم و نرخ رشد اقتصادی تاثیر معنی دار و مثبت و درآمدهای حاصل از نفت و گاز (در سطح اطمینان ۹۰ درصد)، بهره‌وری و درآمد حاصل از مالیات بر درآمد تاثیر منفی و معنی دار بر ضریب جینی (متغیر وابسته) دارند. در حالیکه نرخ بیکاری تاثیر معنی داری بر ضریب

جینی (متغیر وابسته) ندارد. یک درصد افزایش در تورم و رشد اقتصادی باعث افزایش ضریب جینی، به ترتیب به میزان  $0/00002$ ، و  $0/0000004$  واحد می شود. همچنین یک واحد افزایش بهره‌وری، در درآمد حاصل از مالیات بر درآمد و درآمدهای حاصل از نفت و گاز به ترتیب سبب کاهش ضریب جینی به میزان  $0/0000003$ ،  $0/0003$  و  $0/0000008$  واحد می شود.

### بر آورد الگوی تصحیح خطا

با استفاده از رابطه تعادلی بلندمدت می توان به بر آورد روابط کوتاه مدت که از آن به الگوهای تصحیح خطا تعبیر می شود، پرداخت. با استفاده از این الگوها می توان به نوسانات کوتاه مدت متغیرها و ارتباط آنها به مقادیر تعادلی بلندمدت دست یافت. ضریب بر آوری الگوی تصحیح خطا در جدول شماره (۴) ارائه شده است. آنچه در مدل تصحیح خطا مورد توجه است و اهمیت اساسی دارد، ضریب تصحیح خطای مدل است که سرعت تعدیل عدم تعادل را نشان می دهد. ملاحظه می شود، ضریب تصحیح خطا معادل  $(-0/14)$  و از نظر آماری معنادار می باشد. منفی و کوچکتر از یک بودن این ضریب نشان می دهد که عدم تعادل های کوتاه مدت به سمت تعادل بلندمدت حرکت می کنند. بنابراین، وجود رابطه بلندمدت بین متغیرهای مدل نیز پذیرفته می شود. از آنجا که دوره زمانی در این تحقیق سالانه است، می توان گفت در هر سال  $0/14$  از عدم تعادل های کوتاه مدت، برای دستیابی به تعادل بلند مدت با سرعت پایینی تعدیل می گردد. به علاوه ضریب تعیین معادل  $0/91$  است که قدرت توضیحی بالای مدل بر آورد شده را انعکاس می دهد. همچنین نتایج سایر متغیرها بیانگر آن است که یک درصد افزایش در تورم و رشد اقتصادی باعث افزایش ضریب جینی، به ترتیب به میزان  $0/00004$  و  $0/0000003$  واحد و یک واحد افزایش در بهره‌وری، درآمد حاصل از مالیات بر درآمد و درآمدهای حاصل از نفت و گاز، به ترتیب سبب کاهش ضریب جینی به میزان  $0/0000004$ ،  $0/0002$  و  $0/0000001$  واحد می شود.

جدول ۴: نتایج حاصل از برآورد الگوی تصحیح خطای مدل

متغیر	ضریب	آماره t
تورم	۰/۰۰۰۴	۳/۹۴
درآمدهای حاصل از نفت و گاز	-۰/۰۰۰۰۰۱	-۳/۴۱
رشد اقتصادی	۰/۰۰۰۰۰۰۳	۲/۲۳
درآمد حاصل از مالیات بر درآمد	-۰/۰۰۲	-۲/۶۹
بهره‌وری	-۰/۰۰۰۰۰۴	-۹/۰۴
بیکاری	۰/۰۰۰۵	۰/۸۹
C	۰/۰۰۳	۱/۴۵
تصحیح خطای مدل	-۰/۱۴	-۱۰/۹۱
ضریب تعیین	۰/۹۱	
ضریب تعیین تعدیل شده	۰/۸۷	
آماره دوربین واتسون	۲/۰۵	
آماره F	۲۲/۰۶(۰/۰۰۰)	

مأخذ: یافته‌های تحقیق

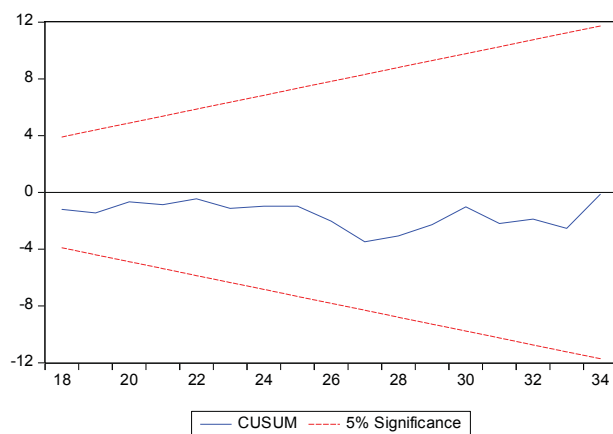
### آزمون ثبات ساختاری

برای بررسی ثبات نتایج برآورد مدل روش‌های مختلفی وجود دارد؛ که از متداول‌ترین آنها حذف یا اضافه نمودن متغیرهای توضیحی (کنترل) و یا آزمون ثبات ضرایب است. در این تحقیق ثبات ضرایب از طریق محاسبه پسماند تجمعی<sup>۱</sup> CUSUM و مجذور پسماند تجمعی<sup>۲</sup> CUSUMSQ آزمون شده است. این دو آزمون که بر روی جملات پسماند انجام می‌شوند، اولین بار توسط براون، دوپلین و اوانز (۱۹۷۵)، ارائه شده است. آزمون پسماند

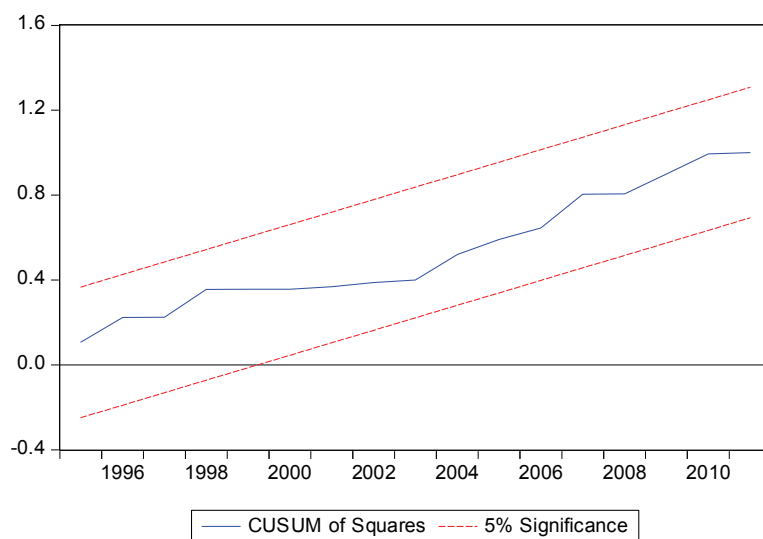
1. Cumulative Sum of Residuals (CUSUM)

2. Cumulative Sum of Squared Residuals (CUSUMSQ)

تجمعی برای یافتن تغییرات سیستماتیک در ضرایب رگرسیون و آزمون مجذور پسماند تجمعی زمانی که انحراف از پایداری ضرایب رگرسیون اتفاقی و ناگهانی است مفید می باشد. آزمون‌های مذکور به صورت گرافیکی بوده و این دو نمودار را بین دو خط صاف با فاصله اطمینان ۹۵ درصد ارائه می کند. اگر نمودار پسماند تجمعی، بین دو خط صاف قرار گرفت فرضیه صفر مبنی بر عدم وجود شکست ساختاری پذیرفته می شود، در غیر این صورت فرضیه وجود شکست ساختاری پذیرفته می شود (تشکینی ۱۳۸۴). آزمون‌های مربوط به ثبات ضرایب برآوردی مطالعه حاضر در دو نمودار (۱) و (۲) ارائه شده است. آزمون‌های مذکور به صورت گرافیکی بوده و این دو نمودار را بین دو خط صاف با فاصله اطمینان ۹۵ درصد ارائه می کند. اگر نمودار پسماند تجمعی، بین دو خط صاف قرار گرفت فرضیه صفر مبنی بر عدم وجود شکست ساختاری پذیرفته می شود، در غیر این صورت فرضیه وجود شکست ساختاری پذیرفته می شود (تشکینی ۱۳۸۴). آزمون‌های مربوط به ثبات ضرایب برآوردی مطالعه حاضر در دو نمودار (۱) و (۲) ارائه شده است.



نمودار ۱: پسماند تجمعی



نمودار ۲: مجذور پسماند تجمعی

نتایج آزمون ضرایب در دو نمودار نشان دهنده عدم شکست در ضرایب طی دوره مورد بررسی است. به عبارت دیگر، دو آزمون مذکور دلالت بر ثبات پارامترها در طول زمان دارد، زیرا نمودار آماری هیچ یک از دو خط طرفین را در سطح ۵ درصد قطع نکرده است. بنابراین، عدم تقاطع آنها را می‌توان دلالت بر خوبی برازش مدل دانست.

##### ۵- تحلیل نتایج و طرح پیشنهادات

در این مطالعه، درآمد حاصل از مالیات بر درآمد، نرخ تورم، نرخ بیکاری، درآمدهای حاصل از نفت و گاز، بهره‌وری نیروی کار و نرخ رشد اقتصادی به عنوان عوامل موثر بر نابرابری درآمد برای دوره زمانی ۱۳۶۳-۱۳۹۰ در نظر گرفته شد. نتایج حاصل از برآورد مدل مربوطه نشان می‌دهد که ضمن معنادار بودن متغیرهای مستقل مدل (به جز نرخ بیکاری)، علامت آنها مطابق با یکی از دیدگاه‌های مطرح در آن حوزه است. براین اساس، رابطه میان رشد اقتصادی و توزیع درآمد (برابری درآمد) با دیدگاه کوزنتس و کالدور مطابقت دارد. همچنین، می‌توان بیان کرد که

با توجه به اجرای سیاست جدید حمایتی (پرداخت یارانه‌های نقدی به جای غیرمستقیم) در اواخر دوره مطالعه و تامین مالی آن از درآمدهای حاصل از فروش نفت و گاز، نتیجه به دست آمده مطابق با دیدگاه دوم اثرگذاری درآمدهای نفت و گاز بر توزیع درآمد است (اثر مثبت بر کاهش نابرابری درآمد).

از مقایسه نتایج برآورد الگوی مورد نظر می‌توان نتیجه گرفت که متغیرهای نرخ تورم و درآمدهای حاصل از نفت و گاز در کوتاه مدت اثر بیشتری بر توزیع درآمد دارند در حالیکه متغیرهای نرخ رشد اقتصادی و درآمد حاصل از مالیات بر درآمد در بلندمدت اثر بیشتری بر توزیع درآمد دارند. چنین نتیجه‌ای به ماهیت اثرگذاری متغیرها برمی‌گردد. بدین معنا که برای مثال بخشی از اثر منفی تغییر نرخ تورم (کاهش درآمدهای واقعی افراد جامعه) بر توزیع درآمد در بلندمدت به دلایلی مانند افزایش دستمزدها در دوره بعد (حتی با نرخ کمتر از نرخ تورم) و وجود امکان افزایش ساعات کار، خنثی می‌شود. به هر حال نتایج نشان می‌دهند که شرایط تورمی به گونه‌ای بوده که منجر به نابرابرتر شدن درآمد در طی دوره مورد بررسی شده است. همچنین، با آنکه نتایج نشان می‌دهند درآمدهای حاصل از نفت و گاز در هر دو دوره کوتاه و بلندمدت موجب کاهش ضریب جینی (بهبود توزیع درآمد) شده، ولیکن بیشتر بودن تاثیر کوتاه مدت آن از بلندمدت، بر توزیع درآمد می‌تواند ناشی از بزرگ تر بودن سهم مخارج جاری دولت در مقایسه با سهم مخارج سرمایه‌ای آن از کل مخارج دولت باشد<sup>۱</sup>. چنین نتیجه‌ای، به دلیل وابستگی اقتصاد ایران و به ویژه بودجه دولت به درآمدهای نفتی، بدیهی به نظر می‌رسد. به‌طور کلی، نتایج مطالعه حاضر نشان می‌دهد درآمد حاصل از مالیات بر درآمد و نرخ بهره‌وری نیروی کار (RPL)، در دوره زمانی مورد نظر، تاثیر مثبت روی برابری درآمد (توزیع درآمد) داشته است، زیرا ضریب جینی (شاخص نابرابری درآمد) در این دوره در ارتباط با این دو متغیر کاهش معناداری را تجربه کرده است.

چنانکه ملاحظه می‌شود، نتایج حاصل از پژوهش حاضر در مورد رابطه میان توزیع درآمد (برابری/نابرابری درآمد) و متغیرهای مدل با مطالعات مشابه انجام شده داخلی و خارجی، به رغم

۱. مجموعه آماری سری زمانی وزارت امور اقتصادی و دارایی سال‌های مختلف (۱۳۶۸، ۱۳۸۱ و ...)

م تفاوت بودن ترکیب متغیرهای مدنظر، دوره زمانی و قلمرو مکانی، سازگاری دارد. علاوه بر این، به منظور بررسی میزان تاثیرپذیری نابرابری درآمد جامعه (حساسیت توزیع درآمد) از متغیرهای معنی‌دار مدل، کشش ضریب جینی (شاخص نابرابری درآمد) نسبت به آنها محاسبه شده است (جدول شماره ۵). بر این اساس، می‌توان اظهار داشت که نابرابری درآمد در دوره ۱۳۶۳-۱۳۹۰ بیشترین حساسیت را نسبت به درآمد حاصل از مالیات بر درآمد در مقایسه با سایر متغیرهای معنی‌دار مدل داشته است. به عبارت دیگر، توسل به مالیات بر درآمد برای کاهش نابرابری درآمد می‌تواند بیشترین اثرگذاری را در میان متغیرهای مدل داشته باشد.

جدول ۵. برآورد کشش متغیرهای توضیحی نسبت به ضریب جینی

تورم	درآمدهای حاصل از نفت و گاز	رشد اقتصادی	درآمد حاصل از مالیات بر درآمد	بهره‌وری
۰/۰۴۱۰۱۱	-۰/۰۸۶۹۳	۰/۴۹۸۷۶	-۰/۸۳۰۱۴	-۰/۰۲۳۱۷

مأخذ: یافته‌های تحقیق

## فهرست منابع

- ابونوری، اسماعیل و خوشکار، آرش (۱۳۸۶)، «اثر شاخص های اقتصاد کلان بر توزیع درآمد در ایران (مطالعه بین استانی)»، *مجله تحقیقات اقتصادی*، شماره ۷۷، صفحات ۱۶۹-۱۸۵.
- ابونوری، اسماعیل (۱۳۸۴)، «برآورد و ارزیابی سازگاری شاخص های نابرابری اقتصادی با استفاده از زیر داده ها در ایران»، *مجله تحقیقات اقتصادی*، شماره ۷۱، صفحات ۱۰-۲۵.
- بکائیان، امید (۱۳۸۷)، «نقش مالیات بر توسعه اقتصادی»، [www.Oloomsara.ir](http://www.Oloomsara.ir)
- پژویان، جمشید (۱۳۸۷)، *مالیه عمومی و تعیین خطمشی دولت‌ها*، چاپ چهارم، تهران: انتشارات دانشگاه پیام نور.
- تشکینی، احمد (۱۳۸۴)، *اقتصاد سنجی کاربردی به کمک Microfit*، تهران: موسسه فرهنگی هنری دیباگران.
- تفضلی، فریدون (۱۳۸۴)، *اقتصاد کلان (نظریه‌ها و سیاست‌های اقتصادی)*، چاپ پانزدهم، تهران: انتشارات نشرنی.
- تودارو، مایکل (۱۳۸۷)، *توسعه اقتصادی در جهان سوم*، ترجمه غلامعلی فرجادی، چاپ شانزدهم، تهران: انتشارات کوهسار.
- خانزادی آزاد، سامتی، مرتضی و یزدانی، مهدی (۱۳۸۸)، «اثر درآمد های نفتی و تزریق آن به اقتصاد بر توزیع درآمد»، *پژوهشنامه بازرگانی*، شماره ۲۳، دوره ۶، زمستان، صفحات ۵۱-۷۲.
- خطیب زاده، مریم (۱۳۷۹)، «بررسی اثر مالیات بر درآمد بر توزیع درآمد (با تاکید بر سهم نیروی کار)»، *مجله پژوهش ها و سیاست های اقتصادی*، شماره ۱۳، صفحات ۴۸-۷۹.
- شهیکی تاش، محمد نبی و صفدری، مهدی (۱۳۸۹)، «تاثیر شاخص های کلان بر توزیع درآمد در ایران»، *پژوهشنامه بازرگانی*، شماره ۵۴، دوره ۱۴، صفحات ۲۵-۵۵.
- صاحب هنر، حامد و ندری، کامران (۱۳۹۲)، «تحلیل اقتصادی اثر افزایش درآمدهای نفتی بر توزیع درآمد با رویکرد BVAR: مطالعه موردی ایران»، *فصلنامه اقتصاد انرژی ایران*، سال دوم، شماره ۹، زمستان، صفحات ۱۱۵-۱۴۹.
- قنبری، حمیدرضا (۱۳۸۸)، «بررسی رابطه رشد اقتصادی و نابرابری درآمد با درجه باز بودن



تجاری در ایران»، کارشناسی ارشد دانشگاه پیام نور مرکز تهران. علوم اقتصادی.  
 موسوی جهرمی، یگانه (۱۳۸۸)، *توسعه اقتصادی و برنامه ریزی*، چاپ اول، ویراست دوم،  
 تهران: انتشارات دانشگاه پیام نور.

Afonso, A. and Furceri, D. (2009), "Tax Policy Responsiveness, Persistence and Distribution, Volatility and Economic Growth", ECB Working Papers Series 954.

Defina, R. and Thanawala, K. (2005), "International Evidence on the Impact of transfers and taxes on Alternative poverty Indexes". LIS Working Paper Series 225.

Ebeke, c., Ehrhart, H. (2011), "Does Vat Reduce the Instability of Tax Revenues? CERDI, Etudes et Documents", E2011. 24, August.

Engen, E. and Skinner, J. (2006). "Taxation and Economic Growth", *National Tax Journal*, Vol. 4, no. 49, pp. 617-642.

Goolsbee, Austan. (2008) "Taxes and the Quality of Capital", The National Bureau of Economic Research, NBER Working Paper No 6731.

Jagielski, M. and Ryszard, k. (2013), *Modeling of Income Distribution in the European Union with the Fokker-Plank Equation*, Cornell University Library. ArXiv: 1301. 2076v1 [q\_fin.Gn], pp. 1-19.

Kahneman, D. and Kruger, A. (2006), "Developments in the Measurement of Subjective Well-Being", *Journal of Economic Perspectives*, Vol. 1, no. 20, pp. 3-24

Kaldasch, J. (2012), *Evolutionary Model of the Personal Income Distribution*, Cornell university library, arXiv: 1203. 650v1 [q\_fin.Gn], pp. 1-48.

Li, H. and Zou, H. (2002), "Inflation, Growth, and Income Distribution: A Cross-Country Study", *Annals Economics and Finance*, Vol. 3, pp. 85-101.

Lind, Niels. (2008), "Values Reflected in the Human Development Index Social Indicators Research", 66 (3), pp. 283-293.

Mahler, V. and Jesuit, D. (2005), "Fiscal Redistribution in Developed Countries: New Insights from the Luxembourg Income Forthcoming Socio – Economic Review", Working Paper Series 392

Neda, Z., Derzsy, N., Santos, M. A. (2012) *Income Distribution Patterns from a Complete Social Security Data Base*, Cornell University Library. ArXiv: 1203: 1880v1 [physics.soc\_ph], pp. 1-10.

Simmons, Richard S. (2006), "Empirical Study of the Impact of Corporate Taxation on the Global Allocation", *Journal of International Accounting Auditing and Taxation*, Vol. 2, no. 12, pp.105 -120.

Steinmo, Sven. (2006). "Evolution of Policy Ideas: Tax Policy in the 20th Century", *British Journal of Politics and International Relations*, Vol. 2, no. 5, pp. 206–236.

## پیوست

مشخصات پژوهشگر	متغیر وابسته	متغیر توضیحی	داده‌ها	نتایج
شولتز ۱۹۶۹	ضریب جینی	نرخ تورم، نرخ بیکاری، روند خطی	داده‌های سری زمانی آمریکا در دوره ۱۹۶۵-۱۹۴۴	مهم‌ترین عامل در افزایش نابرابری بیکاری بوده است
اوشیما ۱۹۷۳	ضریب جینی	نرخ پس‌انداز	اطلاعات سری زمانی ایران	متمرکز بودن الگوی توزیع درآمد در ایران
بلیندر و ایساکس ۱۹۷۸	سهم بیستک‌های درآمدی	نرخ بیکاری، نرخ تورم، روند زمانی	داده‌های سری زمانی آمریکا در دوره ۱۹۸۳-۱۹۴۸	بیکاری باعث افزایش نابرابری در توزیع درآمد دارد و تورم اثر کاهشی بر توزیع درآمد دارد
بلاک و بلیندر ۱۹۸۶	سهم بیستک‌های درآمدی	تورم، بیکاری (مردان ۲۵ تا ۵۴ سال)، روند زمانی، متغیر وابسته با وقفه	اطلاعات سری زمانی آمریکا در دوره ۱۹۸۳-۱۹۴۸	تورم اثر کاهشی بر نابرابری درآمد دارد و این قضیه در بیستک دوم معنا دار است
	نرخ فقر	تورم، بیکاری، نسبت پرداختهای انتقالی به GDP، نسبت خط فقر به میانگین درآمد، نرخ فقر با وقفه	اطلاعات سری زمانی آمریکا در دوره ۱۹۸۳-۱۹۵۹	تورم باعث افزایش فقر می‌شود و تورم باعث کاهش نابرابری در درآمد می‌گردد
نولان ۱۹۸۶	ضریب جینی	نرخ بیکاری	اطلاعات مقطعی انگلستان	بیکاری موجب تشدید نابرابری در توزیع درآمد می‌گردد
نولان ۱۹۸۸	سهم بیستک‌های درآمدی	نرخ بیکاری، نرخ تورم، روند زمانی	اطلاعات سری زمانی دوره ۱۹۷۹-۱۹۴۹ انگلستان	بیکاری باعث افزایش نابرابری در توزیع درآمد و تورم اثر کاهشی بر توزیع درآمد را دارد
انگل و راداتز، گالتویچ ۱۹۸۸	ضریب جینی	مالیات‌های مستقیم مالیات‌های غیر مستقیم، درآمد سرانه	اطلاعات سری زمانی کشور شیلی	عدم تغییرات قابل ملاحظه در ضریب جینی قبل و بعد از اعمال اثرات مالیات‌ها بر سطوح درآمد
بلیجر و گایریو ۱۹۹۰	ضریب جینی	بهره‌وری، بیکاری، تورم، نرخ بهره واقعی، نرخ ارز واقعی	داده‌های سری زمانی فیلیپین در	بیکاری و تورم باعث افزایش نابرابری در توزیع

مشخصات پژوهشگر	متغیر وابسته	متغیر توضیحی	داده ها	نتایج
			دوره ۱۹۷۰-۱۹۸۶	درآمد شده اند در حالیکه بهره وری، نرخ بهره واقعی و نرخ ارز واقعی باعث بهبود در توزیع درآمد شده اند
بورینگان و مورین ۱۹۹۰	ضریب جینی	درآمدهای سرانه، سیاست های حمایتی تجاری، ثبت نام در مدارس	اطلاعات چند کشور در حال توسعه ۱۹۷۵	منفی بودن اثر درآمد سرانه و نرخ ثبت نام مدارس روی نابرابری درآمد
کاتلر و کاتز ۱۹۹۱	سهم بیستک های درآمدی	تورم، بیکاری، نسبت خط فقر به میانگین و میانه درآمد، روند زمانی	اطلاعات سری زمانی دوره ۱۹۵۹-۱۹۸۹ آمریکا	بالا رفتن تورم و بیکاری منجر به گسترش نرخ فقر می شود و باعث افزایش نابرابری در توزیع درآمد می گردد.
	نرخ فقر	نرخ فقر با وقفه		
یوشینو ۱۹۹۳	سهم چندک های درآمدی	تورم، رابطه مبادله، نسبت عرضه شغل به تقاضای شغل، متغیر وابسته با وقفه	اطلاعات سری زمانی ژاپن طی دوره ۱۹۶۳-۱۹۸۸	بالا رفتن عرضه شغل نسبت به تقاضای شغل منجر به ایجاد اشتغال مولد می شود و منجر به بهبود در روند توزیع درآمد می گردد.
میلانویک ۱۹۹۴	ضریب جینی	پرداخت انتقالی نقدی و مالیات مستقیم	اطلاعات چهار کشور سوسیالیسم در اواخر دوران کمونیسم	ارتباطی مثبت میان مالیات ها مستقیم و توزیع درآمد وجود دارد.
جانتی ۱۹۹۴	سهم بیستک های درآمدی	تورم، روند زمانی، متغیر مجازی برای سال ۱۹۸۱	اطلاعات سری زمانی ایتالیایی دوره ۱۹۴۸ تا ۱۹۸۹ آمریکا	تورم در طی زمان منجر به افزایش نابرابری در توزیع درآمد می گردد.
براندولینی و سیستینو ۱۹۹۴	ضریب جینی	نرخ جاری تورم، نرخ جاری بیکاری، روند خطی	داده های سری زمانی ایتالیایی دوره ۱۹۷۱-۱۹۹۱	بیکاری و تورم باعث افزایش نابرابری در توزیع درآمد شده اند
فلاکی گر و زرین	سهم بیستک	بهره وری نیروی کار، روند	اطلاعات سری	نرخ تورم منجر به بدتر شدن

نتایج	داده‌ها	متغیر توضیحی	متغیر وابسته	مشخصات پژوهشگر
وضعیت توزیع درآمد می‌شود در حالیکه بهره‌وری توزیع درآمد را بهبود می‌بخشد	زمانی سوئیس طی دوره ۱۹۵۱ تا ۱۹۸۶	زمانی، نرخ تورم بر پایه ضریب تعدیل‌کننده محصول ناخالص داخلی، سهم کارگران خارجی از کل نیروی کار	های درآمدی	نژادان ۱۹۹۴
			نسبت سهم بیستک‌های پایین به بیستک پنجم	
تورم پیش‌بینی نشده در مقابل تورم پیش‌بینی شده منجر به بدتر شدن وضعیت توزیع درآمد می‌گردد.	داده‌های سری زمانی اسرائیل	تورم پیش‌بینی شده و پیش‌بینی نشده، بیکاری	ضریب جینی	سیلبر و رلدرف ۱۹۹۴
تغییر در نرخ تورم و بیکاری منجر به بدتر شدن فقر در جامعه شده و اثر منفی روی توزیع درآمد می‌گذارد	اطلاعات سری زمانی آمریکا طی دوره ۱۹۵۹-۱۹۹۲	تغییر در تورم و بیکاری	تغییر نرخ فقر درآمد	پاورز
		تغییر در تورم و بیکاری	تغییر نرخ فقر مصرف	۱۹۹۵
تورم اثر کاهنده بر توزیع درآمد دارد	اطلاعات سری زمانی فنلاند طی ۱۹۸۴-۱۹۷۷	تورم و بیکاری	ضریب جینی	بایلر و کالدی ۱۹۹۵
	اطلاعات سری زمانی اسرائیل طی دوره ۱۹۹۴-۱۹۹۱	تورم و بیکاری	ضریب جینی	
	اطلاعات سری زمانی روسیه طی دوره ۱۹۹۴-۱۹۹۱	تورم و بیکاری	ضریب جینی	
بالا رفتن هزینه‌های دولتی منجر به تشدید در تورم می‌گردد که این موضوع موجب بدتر شدن توزیع درآمد می‌شود	داده‌های مقطعی ۱۳۰ مشاهده برای ۱۸ کشور در حال توسعه و توسعه یافته طی ۱۹۹۲-۱۹۶۰	تورم، GDP سرانه، توان دوم GDP سرانه	ضریب جینی	

نتایج	داده ها	متغیر توضیحی	متغیر وابسته	مشخصات پژوهشگر
	داده های مقطعی ۵۵ مشاهده برای ۱۸ کشور در حال توسعه و توسعه یافته ۱۹۹۲-۱۹۶۰	تغییر در تورم، GDP سرانه، هزینه های دولتی، نرخ ارز، متغیر مجازی برای خصوصیات کشورها	تغییرات ضریب جینی	
افزایش ثبت نام در دوره راهنمایی و دبیرستان اثری منفی بر روی سطح درآمد و شاخص تایل دارد.	اطلاعات مقطعی ۴۲ کشور در حال توسعه و ۱۹ کشور توسعه یافته	سطح درآمد، توان دوم سطح درآمد، ثبت نام در دوره راهنمایی و دبیرستان، متغیر مجازی آمریکای لاتین	شاخص تایل و سهم چهل درصد فقیر	فیشلو ۱۹۹۵
بالارفتن ناگهانی نرخ بهره اثر فوری روی تورم و بیکاری دارد که منجر به بدتر شدن وضع توزیع درآمد می شود.	اطلاعات سری زمانی آمریکا طی دوره ۱۹۹۳-۱۹۴۷	تورم، بیکاری، روند زمانی، GDP سرانه، نرخ بهره کوتاه مدت	ضریب جینی	کول و توآ ۱۹۹۶
هیچ گونه رابطه مثبتی بین بیکاری و تورم و توزیع درآمد وجود ندارد.	اطلاعات اسرائیل طی سال های ۱۹۷۹ تا ۱۹۹۳	بیکاری، تورم	ضریب جینی	اجدات ۱۹۹۶
بیکاری اثر منفی روی توزیع درآمد دارد.	اطلاعات سری زمانی کانادا طی دوره ۱۹۹۴-۱۹۷۵	بیکاری	ضریب جینی	شارپ و رتیلوک ۱۹۹۷
تعداد زیادی از شاخص های کلان راهی برای جلوگیری از تورم لجام گسیخته می باشد و اثر مثبتی بر بهبود توزیع درآمد دارند.	اطلاعات ۴۵ کشور در حال توسعه و توسعه یافته	تعداد زیادی از شاخص های اقتصاد کلان	تغییرات ضریب جینی	ساریل ۱۹۹۷
افزایش بیکاری و تورم در بلند مدت منجر به بدتر شدن وضعیت توزیع درآمد می شوند در حالیکه افزایش GDP منجر به بهبود توزیع	اطلاعات تلفیقی ۱۹ کشور OECD طی ۱۹۶۶ تا ۱۹۹۴	بیکاری، تورم، GDP سرانه، تغییرات GDP بلند مدت، واردات از LDC بخش عمومی، قدرت اتحادیه ای، شرکت زنان در بازار کار، صنایع و خدمات	ضریب جینی	گوستافسون و جو هانسون ۱۹۹۷

نتایج	داده‌ها	متغیر توضیحی	متغیر وابسته	مشخصات پژوهشگر
درآمد می‌شود.				
بهبود در درآمد سرانه منجر به بهبود در رشد اقتصادی می‌گردد و اثر معکوس روی توزیع درآمد دارد	اطلاعات بین کشوری	درآمد سرانه، مربع درآمد سرانه، متغیر مجازی کشورها (ثروتمند و فقیر) درآمد سرانه، معکوس درآمد سرانه، متغیر مجازی کشورها (ثروتمند و فقیر)	سهم بیستک های درآمدی	دنیگر و اسکوار ۱۹۹۸
افزایش تورم و بیکاری موجب بدتر شدن توزیع درآمد می‌شود.	اطلاعات سری زمانی آمریکا طی دوره ۱۹۶۹-۱۹۹۴	تورم	تغییر در نرخ فقر	رومر ۱۹۹۸
		تورم، بیکاری		
		تورم، بیکاری	تغییر در ضریب جینی	
		تورم، بیکاری	تغییر در سهم درآمد بیستک پایین	
افزایش در تورم موجب تغییر در رفتار مصرفی و تقاضای افراد دارد که منجر به بدتر شدن متوسط درآمد بیستک پایین می‌شود.	اطلاعات مقطعی ۶۶ کشور در حال توسعه و توسعه یافته در سال ۱۹۸۸	تورم	متوسط درآمد بیستک پایین	
تورم بالا منجر به کاهش در سرمایه‌گذاری می‌شود و این امر در کشورهای در حال توسعه منجر به بدتر شدن وضع توزیع درآمد می‌گردد	اطلاعات مقطعی ۷۶ کشور در حال توسعه و توسعه یافته در سال ۱۹۸۸	تورم، تغییر پذیری تقاضا تورم، تغییر پذیری تقاضا، متغیر مجازی برای کشورها	ضریب جینی	
افزایش تورم منجر به بدتر شدن وضع توزیع درآمد در طبقات پایین درآمدی می شود.	اطلاعات مقطعی ۱۹ کشور عضو OECD	تورم، تغییر پذیری تقاضا	متوسط درآمد بیستک پایین	
بهره‌وری نسبی نیروی کار	اطلاعات مقطعی	انحراف استاندارد نرخ رشد	ضریب	برین و پنالوسا ۱۹۹۹

نتایج	داده ها	متغیر توضیحی	متغیر وابسته	مشخصات پژوهشگر
در بخش کشاورزی منجر به افزایش سهم اشتغال در بخش کشاورزی می شود و در بلند مدت باعث بهبود وضعیت ضریب جینی می شود.	بین کشورهای کشور های توسعه یافته و در حال توسعه	محصول ناخالص داخلی، بهره وری نسبی نیروی کار کشاورزی و سهم اشتغال در بخش کشاورزی	جینی	
			سهم بیستک های درآمدی	
تورم اثر کاهشی و بیکاری اثر افزایشی را در نابرابری درآمد دارد.	اطلاعات هزینه مصرفی آمریکا در سال های ۱۹۸۰-۱۹۹۴	تورم، بیکاری، جینی با وقفه، روند زمانی، پرداخت های انتقالی حقیقی سرانه	شاخص جینی بر پایه درآمد و هزینه مصرفی قبل از دریافت مالیات	جوهانسون و شیپ ۱۹۹۹
تورم در بلند مدت می تواند بیکاری را افزایش دهد و وضع توزیع درآمد را بدتر کند.	اطلاعات سری زمانی دوره ۱۹۴۸-۱۹۹۴ آمریکا	بیکاری ادواری و ساختاری، تغییر در نرخ تورم	تغییر سهم درآمدی بیستک ها	موکان ۱۹۹۹
تورم وضع فقرا را بدتر نموده و باعث گسترش فقر می شود.	۱۱ مشاهده برای سه دهه در کشور های مختلف	تورم، رشد	تغییر سهم بیستک پایین	
گسترش فقر در کشورهای در حال توسعه که نابرابری بیشتری در توزیع درآمد دارند منجر به کاهش رشد می گردند.	۶۴ مشاهده ۴۲ کشور در حال توسعه و گذار ۱۹۸۱-۱۹۹۳	تورم، رشد	تغییر در نرخ فقر	استرلی و فیسجر ۲۰۰۰
با کنترل در آزاد سازی مصارف دولت می توان از بروز تورم بیش از حد جلوگیری نمود که باعث بهبود در توزیع شود.	اطلاعات مقطعی ۸۰ کشور توسعه یافته و در حال توسعه ۲۳۲ مشاهده برای	تورم، درآمد سرانه، آزاد سازی مصارف دولت، حقوق مالکیت	متوسط درآمد بیستک پایین	دلار و کری ۲۰۰۰



نتایج	داده‌ها	متغیر توضیحی	متغیر وابسته	مشخصات پژوهشگر
	چهار دهه			
دریافت نرخ مالیات بیشتر از مقدار بهینه‌اش و افزایش ثبت نام در دبیرستان منجر به بدتر شدن وضع توزیع درآمد می‌گردند.	داده‌های ۱۰ کشور در حال توسعه گذار در سه دهه ۷۰ و ۸۰ و ۹۰	نسبت مالیات مستقیم به مالیات غیر مستقیم؛ نسبت مالیات مستقیم به GDP، ثبت نام در دبیرستانها و نرخ شهرنشینی، متغیر مجازی برای کشورهای در حال گذار، متغیر مجازی برای تورم	ضریب جینی	چاو داوودی و گاپتا
رابطه بین نابرابری درآمد و نرخ رشد اقتصادی در کشورهای فقیر منفی و در کشورهای ثروتمند مثبت است.	داده‌های کشورهای کم درآمد و پردرآمد طی دوره زمانی ۱۹۶۵-۱۹۹۵	نرخ رشد GDP سرانه واقعی، مخارج مصرفی دولتی نسبت به تولید ناخالص داخلی، GDP سرانه، مربع لگاریتم GDP، شاخص دمو کراسی، مربع شاخص دمو کراسی، لگاریتم نرخ بارداری کل، سرمایه انسانی	ضریب جینی	بارو ۲۰۰۰
اجرای سیاست‌های پولی اقتضایی در کشورهایی که تورم بالا دارند در کاهش نابرابری موثر است.	اطلاعات سری زمانی سال‌های ۱۹۶۶ تا ۱۹۹۹ ایالات متحده آمریکا	نرخ بلند مدت تورم (CPI) و مربع آن، رشد واقعی بلند مدت GDP	ضریب جینی	گالی و هایون ۲۰۰۱
	اطلاعات مقطعی بین کشوری برای ۱۵ کشور از اعضای OECD	نرخ بلند مدت تورم (CPI) و مربع آن، رشد واقعی بلند مدت GDP و نسبت هزینه‌های دولتی به GDP نرخ بلند مدت تورم (CPI) و مربع آن، رشد واقعی بلند مدت GDP و نسبت هزینه‌های دولتی به GDP و متغیرهای مجازی برای سال‌های ۱۹۷۳-۱۹۸۱	سهم بیستک‌های درآمدی	
کاهش تورم در سطوح بسیار بالا اثر معناداری در کاهش نابرابری داشته است؛ در صورتی که در	اطلاعات مقطعی ۷۵ کشور در حال توسعه و توسعه یافته در	چهار متغیر مجازی برای تورم، GDP سرانه و مربع آن، بیکاری، پرداخت‌های انتقالی به GDP	ضریب جینی	بایلر ۲۰۰۱

نتایج	داده ها	متغیر توضیحی	متغیر وابسته	مشخصات پژوهشگر
سطوح بسیار پایین تورم، کاهش تورم اثر ناچیزی بر کاهش ضریب جینی داشته است.	سال های مختلف			
افزایش نرخ بهره، نرخ بیکاری و تورم توزیع درآمد را نابرابر تر می کند.	اطلاعات سری زمانی سال های ۱۹۶۱ تا ۱۹۹۱ انگلستان	نرخ بیکاری، تورم، نرخ بهره، نرخ رشد واقعی	ضریب جینی	جانتی و جنکینز ۲۰۰۱
هیچگونه رابطه مثبتی بین ضریب جینی و رشد اقتصادی مشاهده نشده است.	اطلاعات سری زمانی در ۴۸ ایالت آمریکا برای دوره زمانی ۱۹۴۰-۱۹۸۰	تورم، رشد	ضریب جینی	پانیزا ۲۰۰۲
تورم باعث افزایش سهم ۴ بیستک اول درآمدی و کاهش سهم بیستک پنجم شده است. بیکاری باعث کاهش سهم دو بیستک اول درآمدی و افزایش سهم ۶۰ درصد بالا شده است.	اطلاعات تلفیقی ۹۶ کشور در حال توسعه و توسعه یافته در سال های ۱۹۸۴ تا ۱۹۹۷	نرخ بیکاری، نرخ تورم، تعدیل کننده محصول ناخالص داخلی، متغیر مجازی برای درآمد هزینه، متغیر مجازی برای کشور های توسعه یافته و در حال توسعه	سهم بیستک های درآمدی	ابونوری ۲۰۰۳
مالیات بر مجموع درآمد بهترین اثر را در کاهش نابرابری، در بین ترکیب های مالیاتی دارد.	اطلاعات بین کشوری	مالیات مستقیم، تورم، شاخص رفاه	ضریب جینی	گریفث و لیارد ۲۰۰۳
بین درآمد سرانه و توزیع درآمد قابل تصرف رابطه وجود نداشته ولی ارتباط درآمد سرانه و نابرابری بازار به شکل U است.	اطلاعات ۱۴ کشور OECD در دوره ۱۹۶۷-۲۰۰۰ برای توزیع درآمد بازار	متغیر های اقتصاد کلان، متغیر های تجارت بین الملل، متغیر های مبارزه طبقاتی، متغیر های تلاش رفاهی، متغیر های کنترل	سهم بیستک های درآمدی	ولسچو ۲۰۰۴
هیچگونه رابطه علت و معلولی مستقیمی بین رشد اقتصادی و نابرابری وجود	اطلاعات سری زمانی در آمریکای لاتین و	نرخ تورم، نرخ رشد واقعی	ضریب جینی	باندیریا و گارسیا ۲۰۰۴

نتایج	داده‌ها	متغیر توضیحی	متغیر وابسته	مشخصات پژوهشگر
ندارد	کشورهای حوزه کارائیب طی سال‌های ۱۹۹۵-۱۹۷۰			
کنترل قعر مطلق و نسبی توسط کاهش نرخ بیکاری و افزایش اشتغال مولد	اطلاعات بین ایالتی دهه ۱۹۸۰ و ۱۹۹۰ ایالات متحده آمریکا	بیکاری، اشتغال، تولید اقتصاد (رشد سرانه تولیدات ایالتی)	قعر مطلق قعر نسبی	ابسلند، کورسی و اسکویلیتی ۲۰۰۵
معکوس بودن رابطه توزیع درآمد با نرخ بیکاری و تورم.	اطلاعات سری زمانی اسپانیا در سال‌های ۱۹۸۵-۱۹۹۶	تورم، بیکاری، هزینه‌های دولتی و GDP	ضرب جینی	آلا و والا ۲۰۰۵
افزایش مخارج دولتی به همراه رشد اقتصادی و بهره‌وری نیروی کار، نابرابری را کاهش و تورم و بیکاری را نابرابری را افزایش می‌دهد.	اطلاعات سری زمانی آمریکا در سال‌های ۱۹۹۵-۲۰۰۰	شاخص فقر، شاخص رفاه اجتماعی درآمد مالیاتی، تولید ناخالص ملی واقعی، نرخ بیکاری	ضرب جینی	سونجا بین ۲۰۰۶
اثر آزادی اقتصادی بر نابرابری مثبت است.	اطلاعات مقطعی بین‌کشوری	نرخ ثبت نام، درجه آزادی اقتصادی	ضرب جینی	ولز ۲۰۰۶
تورم در سطح بالا اثر معناداری در افزایش نابرابری دارد.	اطلاعات سری زمانی در برزیل در سال‌های ۱۹۹۰-۱۹۸۰	نرخ تورم	ضرب جینی	بایت تینکورت ۲۰۰۷
نابرابری در مناطق شهری و مرکزی رابطه مثبتی با نرخ رشد اقتصادی دارد اما نابرابری در آمد در بخش‌های روستایی با نرخ رشد اقتصادی رابطه منفی دارد.	اطلاعات سری زمانی کشور آمریکا	نرخ رشد	ضرب جینی	پارتیج ۲۰۰۸
دستیابی به رشد اقتصادی بالاتر مستلزم ثبات بیشتر در اجزای بودجه دولت است.	کشورهای OECD و کشورهای اتحادیه اروپا	مالیات‌های غیر مستقیم، سوبسید، هزینه سرمایه‌گذاری دولت، هزینه مصرفی دولت	رشد اقتصادی	آفونسو و فورسری ۲۰۰۹

نتایج	داده ها	متغیر توضیحی	متغیر وابسته	مشخصات پژوهشگر
کشورهای دارای سطح سرانه بالاتر در مقایسه با کشورهای دارای رشد بالاتر در کنترل توزیع درآمد موفقیت کمتری دارند.	اتحادیه اروپا	نرخ رشد اقتصادی، تولید ناخالص داخلی، نرخ تورم، نرخ بیکاری	ضریب جینی	مارا ۲۰۱۲
شاخص پارتو معیاری برای ثبات و حفظ درآمد ثابت برای کارمندان مالیات بده نمی باشد.	اطلاعات سری زمانی در رومانی در سال های ۲۰۱۱-۲۰۰۱	درآمد کارمندان، شاخص پارتو	ضریب جینی	درسی، نندا، ساتوس ۲۰۱۲
ایجاد رقابت میان تولیدات در بازار آزاد به روند رشد اقتصادی تصاعدی منجر می گردد که سرچشمه ای برای توزیع نامتوازن است.	اطلاعات بین کشوری	میانگین حقوق افراد در بازار آزاد	لگاریتم توزیع درآمد	کالداس ۲۰۱۲
ضریب جینی برای طبقات بالا درآمدی و طبقات کم درآمد نشان دهنده توزیع نابرابر است.	اتحادیه اروپا	میانگین درآمد افراد در طبقات مختلف جامعه	سهم بیستک های درآمدی	جاگلسی و کاتر ۲۰۱۳
افزایش نرخ بیکاری و نرخ تورم منجر به بدتر شدن سهم چندک های درآمدی می گردد اما بهره وری نیروی کار این روند را بهبود می بخشد.	داده های سری زمانی ۱۳۴۷-۱۳۶۹	نرخ بیکاری، نرخ تورم، هزینه های دولتی، بهره وری نیروی کار، نرخ آزاد ارز	سهم چندک های درآمدی	سپهری ۱۳۷۰
مالیاتها نه تنها موجب تعدیل نابرابری نشده اند، بلکه بر سطح آن افزوده اند.	داده های سری زمانی ۱۳۵۰-۱۳۷۰	نسبت اشتغال، تورم، نسبت هزینه های دولتی به تعداد خانوار، نسبت درآمدهای مالیاتی به تعداد خانوار، بهره وری نیروی کار، سهم درآمد شخصی از GDP	ضریب جینی	ابونوری ۱۳۷۶
ارتباط درآمد سرانه و رشد اقتصادی با نابرابری درآمد به شکل U است	داده های سری زمانی ۱۳۴۷-۱۳۷۵	درآمد سرانه و مربع آن	ضریب جینی سهم ۴۰	نیلی و فرح بخش ۱۳۷۷

نتایج	داده‌ها	متغیر توضیحی	متغیر وابسته	مشخصات پژوهشگر
			درصد فقیر	
		نرخ رشد اقتصادی، نرخ بیکاری، لگاریتم نرخ تورم، متغیر مجازی برای جنگ	ضریب جینی سهم ۴۰ درصد فقیر	
مالیات بر درآمد اثر مثبتی را بر کاهش شکاف هزینه ای بر گروه های مختلف هزینه ای در طی دوره مورد مطالعه داشته است.	داده های سری زمانی ۱۳۷۵-۱۳۵۵	مالیات بر درآمد واقعی، میزان رشد تولید ناخالص داخلی، کل مخارج دولت، جمع هزینه های مصرفی و سرمایه گذاری	شکاف طبقاتی	خطیب زاده ۱۳۷۹
وجود درآمدهای نفتی این امکان را می دهد که فرآیند توسعه بدون توجه به زمینه نابرابری درآمد و پیامدهای آن شکل بگیرد.	داده های سری زمانی ایران	درآمد نفتی، درآمد مالیاتی	ضریب جینی	پروین ۱۳۸۰
مالیات های غیر مستقیم اثر منفی بر روی توزیع درآمد دارند و از میان مالیات های مستقیم مالیات بر درآمد اثر بهتری روی توزیع درآمد دارد.	داده های سری زمانی ۱۳۸۰-۱۳۵۰	کل درآمد مالیاتی مالیات های مستقیم و غیر مستقیم	سهم بیستک های درآمدی	زمانی ۱۳۸۲
		مالیات بر درآمد، مالیات بر ثروت، مالیات بر سود شرکت ها مالیات بر درآمد، مالیات بر ثروت، مالیات بر سود شرکت های خصوصی و دولتی مالیات بر واردات، مالیات بر مصرف و فروش		
مثبت بودن اثرات مخارج و سیاست های مالیاتی دولت بر ضریب جینی در ایران	داده های سری زمانی ۱۳۷۹-۱۳۴۸	نرخ بیکاری، نرخ تورم، نسبت مخارج اجتماعی دولت به تولید ناخالص داخلی، نسبت مالیات بر مشاغل و ثروت، درجه آزادی اقتصادی	ضریب جینی	مهرگان و احمدی ۱۳۸۴

نتایج	داده ها	متغیر توضیحی	متغیر وابسته	مشخصات پژوهشگر
تورم و بیکاری موجب بدتر شدن وضعیت توزیع درآمد و بهره وری نیروی کار موجب بهتر شدن وضعیت توزیع درآمد می شود.	داده های سری زمانی ۱۳۸۰-۱۳۵۰	بهره وری نیروی کار، نرخ واقعی ارز، تورم، بیکاری	ضریب جینی، نسبت دهک پائینی به دهک بالایی، نسبت بیستک پائینی به بیستک بالایی	زیبایی ۱۳۸۴
رد شدن فرضیه کوزنتس	داده های سری زمانی ۱۳۸۰-۱۳۴۷	رشد اقتصادی	ضریب جینی	مهدوی عادل و رنجبر کی ۱۳۸۴
درآمدهای نفتی سبب نابرابر شدن توزیع درآمد در کل کشور و در فضای شهری می گردد.	داده های سری زمانی ۱۳۸۱-۱۳۴۷	تولید ناخالص داخلی سرانه، نرخ تورم، سرمایه گذاری بخش خصوصی، نسبت اشتغال، درآمدهای حاصل از فروش نفت، درآمدهای مالیاتی دولت، مخارج جاری دولت، مخارج سرمایه ای	ضریب جینی	جرجرزاده و اقبالی ۱۳۸۴
یک رابطه علی یک طرفه از سمت نابرابری درآمد به نرخ رشد اقتصادی وجود دارد.	داده های سری زمانی ۱۳۸۱-۱۳۵۰	رشد اقتصادی	ضریب جینی	حمید ابریشمی و همکاران ۱۳۸۴
مثبت بودن رشد بهره وری نیروی کار بر برابری توزیع درآمد	داده های سری زمانی ۱۳۸۰-۱۳۷۹	رشد بهره وری نیروی کار	رشد ضریب جینی رشد بیستک های درآمدی	ابونوری و خوشکار ۱۳۸۶
سهم مجموع مالیات بر درآمد بر کل درآمد مالیاتی اثر مثبت بر برابری توزیع درآمد ایفا می کند.	داده های سری زمانی ۱۳۸۶-۱۳۵۳	مالیات بر درآمد	ضریب جینی	صفدری ۱۳۸۶
فراوانی منابع نفتی اثر منفی و	داده های سری	منابع نفتی، تولید ناخالص داخلی	ضریب	مرادی ۲۰۰۷

نتایج	داده‌ها	متغیر توضیحی	متغیر وابسته	مشخصات پژوهشگر
معنی‌داری بر توزیع درآمد دارد.	زمانی ۲۰۰۵-۱۹۶۸		جینی	
در بلند مدت افزایش قیمت بنزین باعث کاهش نابرابری و افزایش متغیرهای مخارج دولت و تورم باعث افزایش نابرابری هستند.	داده‌های سری زمانی	قیمت بنزین، رشد اقتصادی، مخارج دولت، تورم	ضریب جینی	دادگر، نظری و مهربانی ۱۳۸۷
اثر مثبت مالیات مستقیم بر توزیع درآمد	داده‌های کشور های منتخب و ایران	مالیات‌های مستقیم	ضریب جینی	معمار نژاد و یزدان پناه ۱۳۹۰
با ثابت بودن کل درآمد مالیاتی هرچه سهم مالیات بر ارزش افزوده بیشتر شود باعث بهبود در توزیع درآمد می‌گردد.	داده‌های سری زمانی ۱۰۸ کشور برای دوره زمانی ۲۰۱۰-۱۹۹۰	مالیات بر درآمد، هزینه‌های دولتی، مالیات بر ارزش افزوده، نرخ تورم، رشد اقتصادی	ضریب جینی	عبدی، رحمانی، فلاحتی ۱۳۹۱
اجرای مالیات بر ارزش افزوده حکایت از تنازلی بودن این تغییر ناچیز در قدرت خرید خانوارهای دهک‌های مختلف درآمدی دارد.	مطالعه سری زمانی ایران	مالیات غیر مستقیم، مالیات بر ارزش افزوده	سهم دهک های درآمدی	طیب‌تیا و نادران ۱۳۸۳
افزایش درآمدهای نفتی باعث افزایش نابرابری در ایران شده است. همچنین افزایش تورم، مخارج دولت و نسبت مخارج مصرفی به مخارج عمرانی دولت نیز نابرابری را افزایش می‌دهد. اما افزایش تولید سرانه نابرابری را کاهش داده است.	مطالعه سری زمانی ایران ۱۳۵۲-۱۳۸۹	تورم، تولید سرانه داخلی بدون نفت، سهم مخارج دولت به تولید ناخالص داخلی، نسبت مخارج مصرفی به مخارج عمرانی دولت و درآمدهای سرانه واقعی نفت	ضریب جینی	صاحب‌هنر و ندری ۱۳۹۲