

Archive of SID

(Egoz,1996)

()

(Erickson,

.(2004

« »

.(Miller,1998)

»

() « » «

Mc) .

.(Harg,1969

.(Miller,1998)

.(Little, 1990)



:()

(Conine,et al,2004)

(Shafer,2000)

(Viles and Rosier,2001)

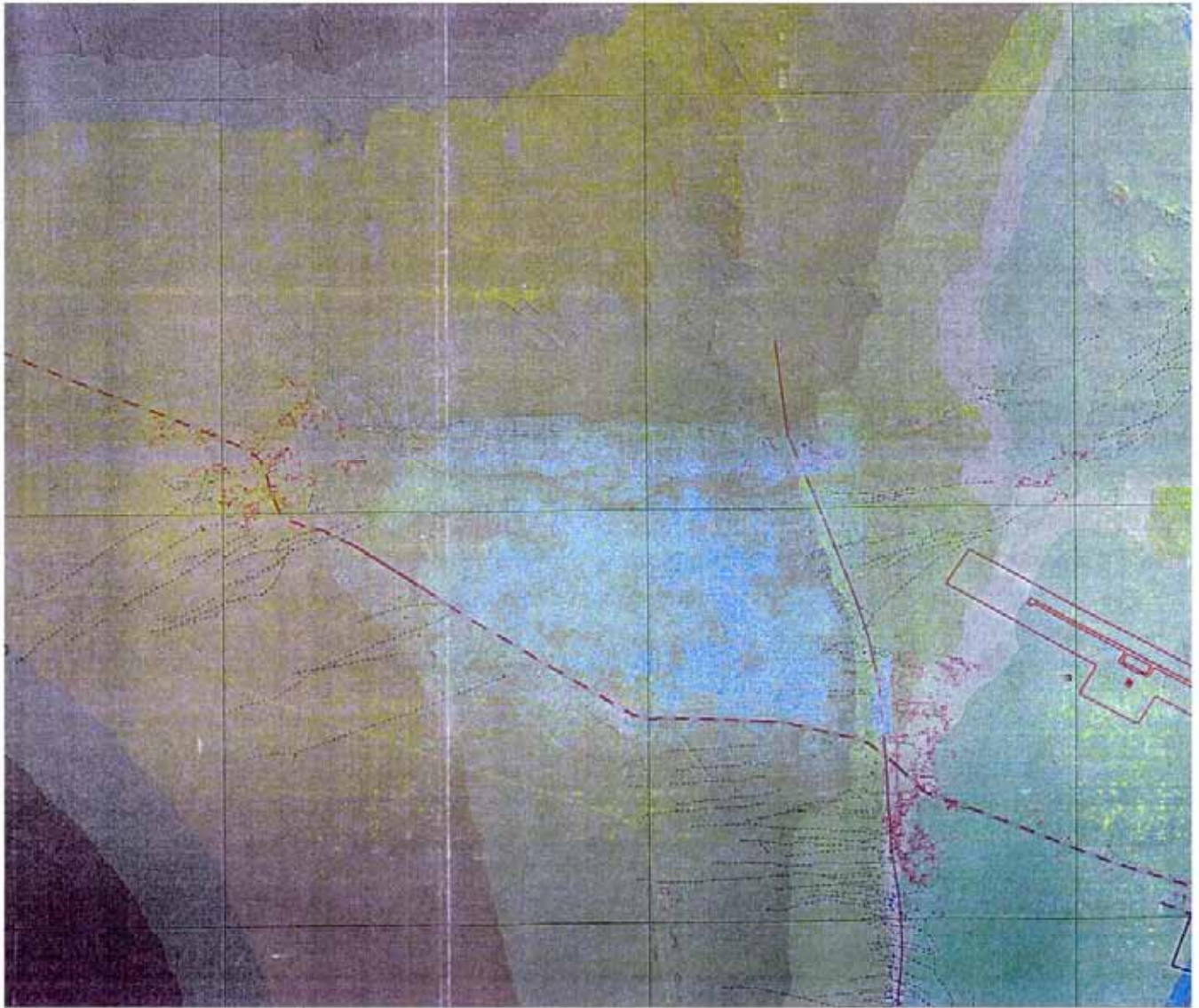
(Arendt,2004)

(Fabos,et al . 2004)



نقشه شماره (۱): هیدرولوژی و منابع آب حوزه فراگیر شهر بم

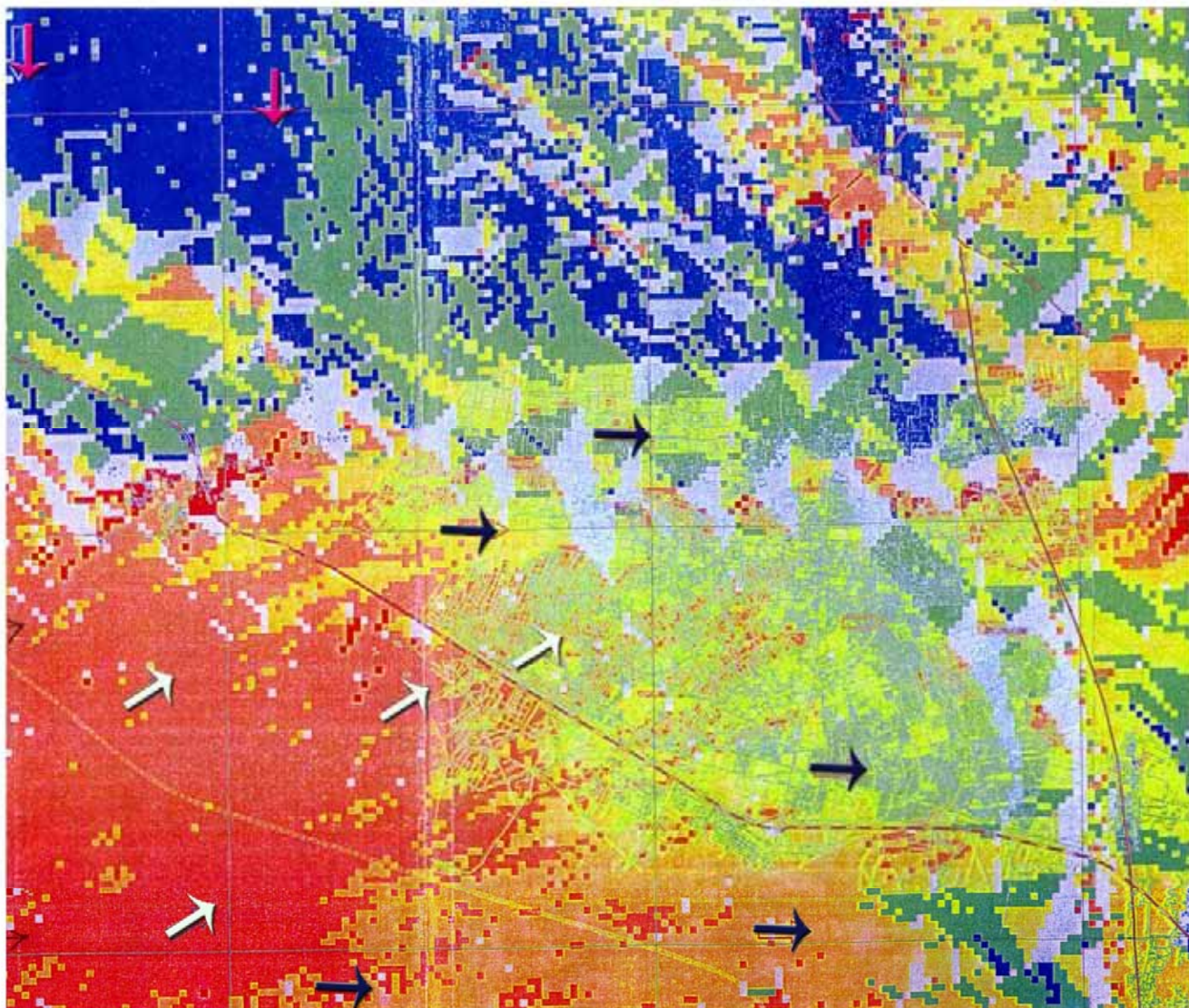
- آبراهه
- قنات
- مسیر رودخانه (پشت رود)



مقیاس ۱:۹۰۰۰۰

نقشه شماره (۲): سطوح ارتفاعی در حوزه فراگیر شهر بم

۱۲۴۰-۱۱۵۰	۹۶۶-۹۲۱	شهرک صنعتی	گسل شناخته شده
۱۲۸۵-۱۲۴۰	۹۹۰-۹۶۶	ناحیه بندی شهر بم	گسل مدفون
۱۳۳۱-۱۲۸۵	۹۹۹-۹۹۰	قنات دایر	بزرگراه
۱۳۷۶-۱۳۳۱	۱۰۱۰-۹۹۹	قنات بایر	راه آهن
۱۴۲۲-۱۳۷۶	۱۰۳۰-۱۰۱۰	۸۷۶-۸۳۰	محدوده فرودگاه
۱۴۶۷-۱۴۲۲	۱۱۵۰-۱۰۳۰	۹۲۱-۸۷۶	کانونهای جمعیتی پیرامون



مقیاس ۱:۹۰۰۰۰

نقشه شماره (۳): جهات غالب شیب در حوزه فراگیر شهر بم

جهت شیب غالب جنوبی	↓	شیب جنوبی	■	بدون شیب (صاف)	□	گسل شناخته شده	—
جهت شیب غالب شمالی	↑	شیب جنوب غربی	■	شیب شمالی	■	گسل مدفون	- - -
جهت شیب غالب شمال شرقی	↗	شیب غربی	■	شیب شمال شرقی	■	ساخت و سازها	□
جهت شیب غالب شرقی	→	شیب شمال غربی	■	شیب شرقی	■	بزرگراه	~
				شیب جنوب شرقی	■	راه آهن	—



:()

()



:()



:()

()

().



مقیاس ۱:۲۰۰۰۰

نقشه شماره (۴): پوشش گیاهی شهر بزم

نخلستانها

مزارع

()

)

(

()

()

« »

()

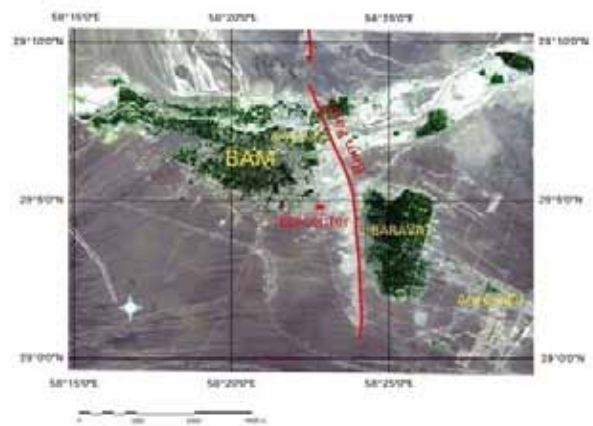
()



()

()

()



()

(جدول شماره ۷)

)

()

(

در دوره صفویه باغها بیرون از قلعه توسعه یافتند و در همین دوره شهر نیز در بیرون از قلعه و دیواره دفاعی به جانب جنوب شروع به گسترش کرد و به این ترتیب شکل گیری شهر جدید بم در این زمان آغاز شد و ساختار شهر بم در این دوره و در هماهنگی کامل با ساختار باغها شکل گرفت (نوریخس، ۱۳۵۵) (شکل شماره ۶).







مقیاس: ۱:۱۰۰۰۰

شکل شماره (۷): تحلیل ساختار باغات و شهر در عکس هوایی سال ۱۳۳۵

توضیحات:

در عکس هوایی سال ۱۳۳۵ همانطور که دیده می شود با احداث اولین خیابانها در بعضی نقاط قطعات باغی از هم جدا و فرم لبه آنها تغییر کرده است. اما هنوز آسیب چندانی به شبکه کریدور وارد نشده است.

- جهت توسعه شهر 
- خیابانهای احداث شده 
- باغات قطعه قطعه شده 
- شبکه ساختاری باغات و شهر 

Archive of SID

متوسط	خاک شناسی

()

()

()

()

()

()

()

()

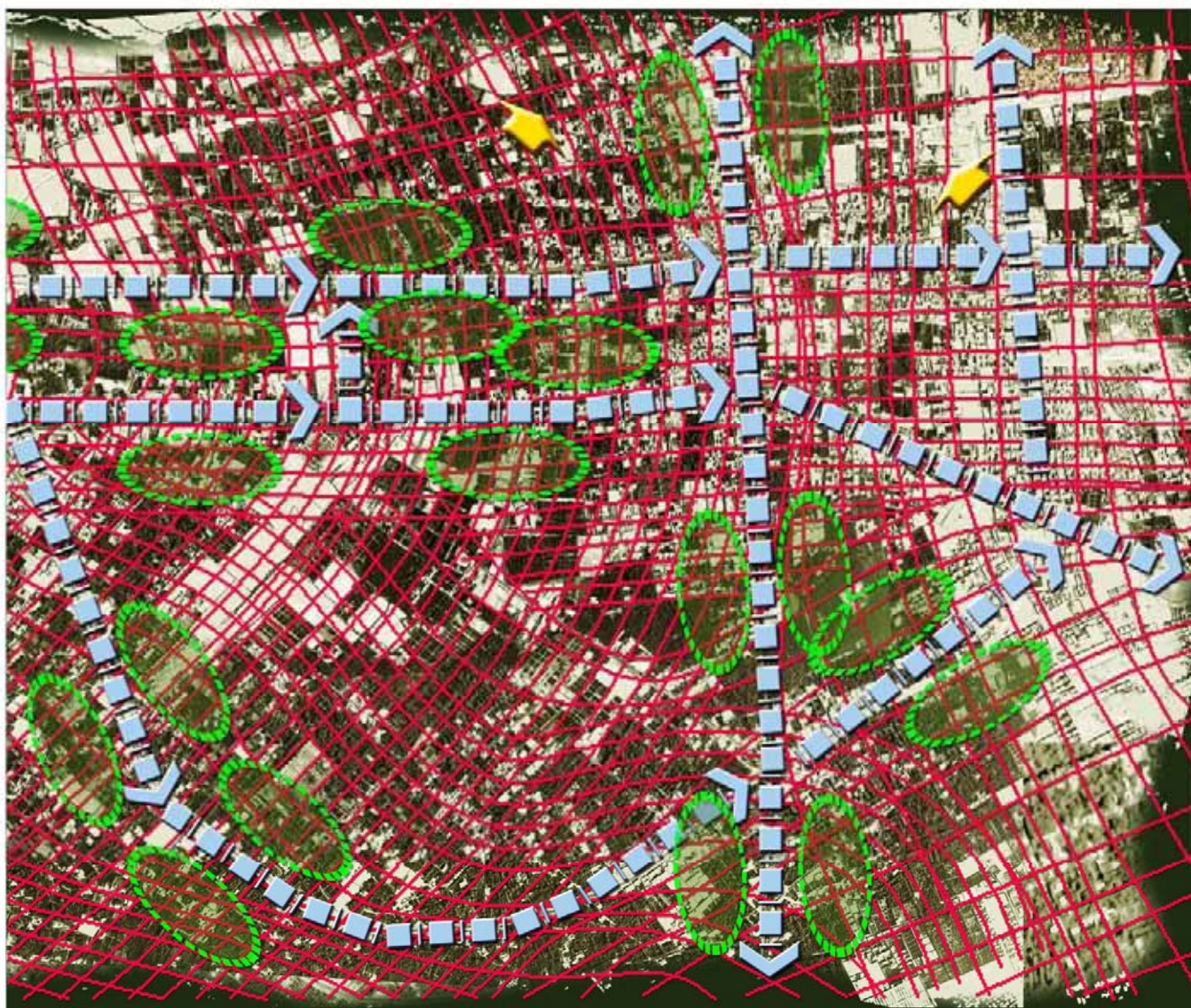


مقیاس ۱:۲۰۰۰۰

- جهت شیب غالب →
- خط گسل ■■■
- ارتفاعات ■■■■
- محل تجمع قنوات ■■■■

نقشه شماره (۵): ارتباطات طبیعی موجود در شهر بم





- شبکه ساختاری شهر و باغات که بر اساس جهت کاشت نخلستانها ترسیم شده است. [Grid pattern]
- مناطق دارای شبکه ساختاری بکر که در اثر توسعه شهر خدشه دار نشده است. [Dashed circle]
- رشته قناتهای آبراهه ها [Blue line]



شکل شماره (۸): تحلیل ساختار باغات و شهر در عکس هوایی سال ۱۳۵۶

توضیحات:

در عکس هوایی سال ۱۳۵۶ دو خیابان اصلی در این دوره احداث شده که در بعضی باغات را به قطعات جداگانه تقسیم کرده و ساختار باغات اندکی دچار تغییر شده است ولی تعادل بین بستر فرهنگی و شهر همچنان باقیست.

-  جهت توسعه شهر
-  خیابانهای احداث شده
-  باغات قطعه قطعه شده
-  شبکه ساختاری باغات و شهر







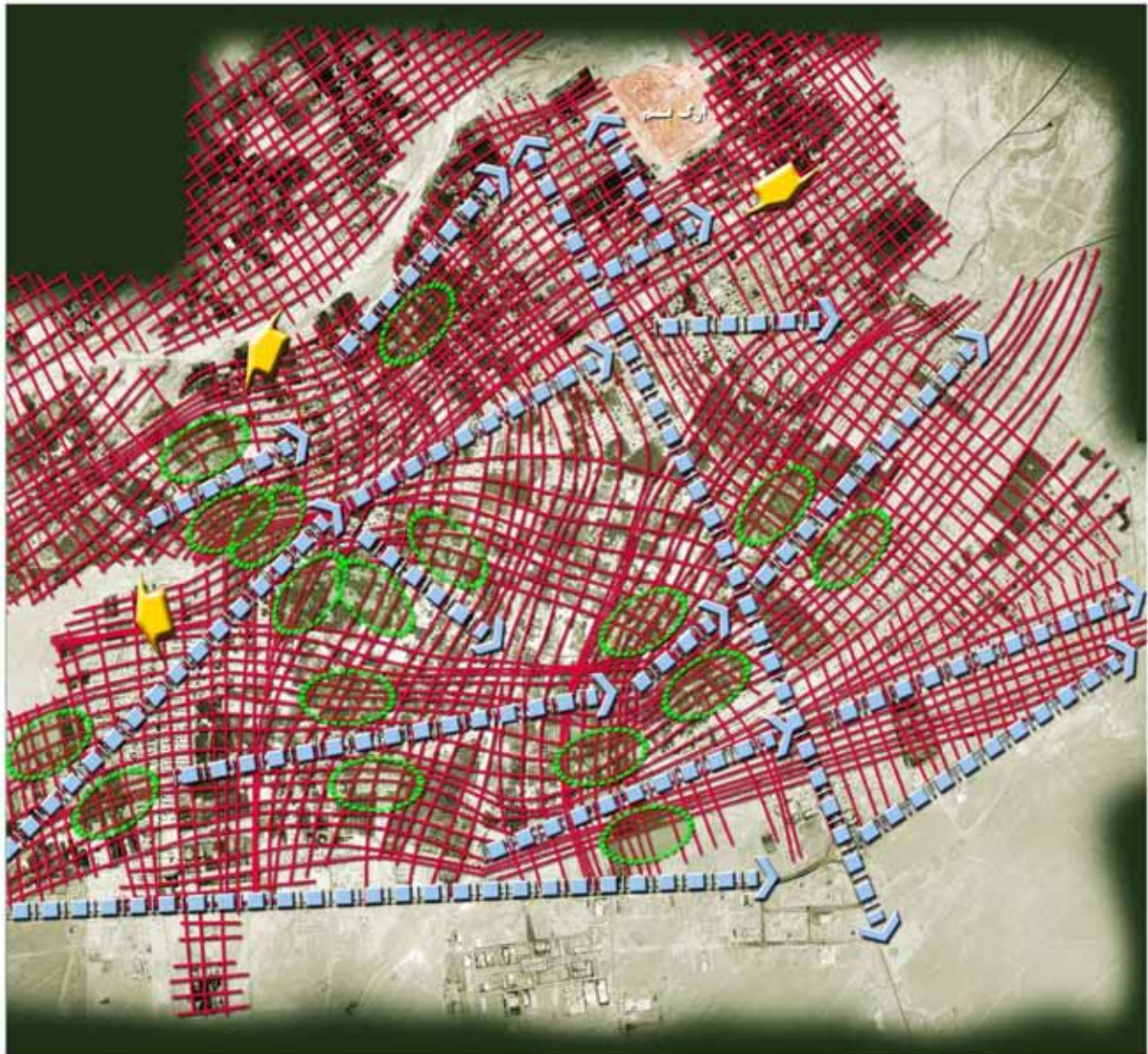
شکل شماره (۹): تحلیل ساختار باغات و شهر درعکس هوایی سال ۱۳۷۷

مقیاس: ۱:۴۰۰۰۰

توضیحات:

درعکس هوایی سال ۱۳۷۷ همانطور که دیده می شود خیابانهای بیشتری احداث شده است و باغات تکه تکه شده اند و اغتشاشات زیادتری نسبت به سالهای قبل در شبکه ساختاری باغات و شهر دیده می شود. باغات بیشتری در اثر توسعه شهر قطعه قطعه شده اند.

-  جهت توسعه شهر
-  خیابانهای احداث شده
-  باغات قطعه قطعه شده
-  شبکه ساختاری باغات و شهر







مقیاس: ۱:۲۰۰۰۰

شکل شماره (۱۰): تحلیل ساختار باغات و شهر در عکس هوایی سال ۱۳۸۲

توضیحات:

در عکس هوایی سال ۱۳۸۲، بعد از زلزله، در اینجا خیابانهای بیشتری احداث شده و باغات و زمینهای زراعی بیشتری تخریب شده اند و فرم لبه ها از بین رفته و اندازه ها کوچکتر شده است. شبکه خیابانها در بخش مرکزی شهر بیشترین اغتشاش را دارد و تعادل بین بستر فرهنگی و طبیعی بیشتر از قبل آسیب دیده است.

-  جهت توسعه شهر
-  خیابانهای احداث شده
-  باغات قطعه قطعه شده
-  شبکه ساختاری باغات و شهر

()

()

به طور کلی روش استفاده شده در این تحقیق قابل تعمیم به شهرهای کویری با شرایط مشابه است.

- 1- Green network
- 2- Green ways
- 3- Boston park system
- 4- F.L.Olmsted
- 5- Green line
- 6- Design with nature
- 7- Mc Harg
- 8- Greenway planning in America

()

(Natural context)

()

« » « »

()

Cultural)

() . (context



مقیاس ۱:۲۰۰۰۰

نقشه شماره (۶): پهنه بندی شهر بر اساس نظریه سبز راهه های اکولوژیک

- پهنه باغی و کشاورزی
- کریدورهای سبز
- خط گسل
- رودخانه

- پهنه فرهنگی کشاورزی
- پهنه باغی
- ارگ قدیم بم
- فضای سبز حفاظتی

:()

Archive of SID

Arendt, R .2004. , Linked landscapes creating greenway corridors through conservation subdivision design strategies in the Northeastern and central United States, USA.

Conine,A. ,et al .2004. , Planning for multi-purpose greenways in concord North Carolina, Journal of Landscape and urban planning, Vol.68, and No.2-3.

Egos, S., Shelley,.1996.,Isreal's citrus grove landscape –an opportunity to balance urbanization with cultural values , Journal of Landscape and urban planning, Vol.36,No.3.,pages:183-196.

Erickson, D.,L .2004.,The relationship of historic city form and contemporary greenway implementation ,Journal of Landscape and urban planning ,Vol.68,No.2-3.

Fabos,J., and Robert, and L. Ryan, , 2004 .International greenway planning: an introduction, Journal of Landscape and urban planning. , Vol.68, No.2-3, MA, Elsevier.

Little,C.E. 1990. Greenways for America, The John Hopkins University press, Baltimore, London, 237p.p.

Mc.Harg, L.Ian.,.1969. , Design with nature, American museum of natural history press.

Miller, W. et al, .1998. , An approach for greenway sustainability analysis, Journal of Landscape and urban planning, No.49, Pages: 91-105.

Shafer. et al ,.2000. , A tale of greenway trails: user perception related to quality of life, Journal of Landscape and urban planning, No.49, pages: 163-178.

Vilest, R.L., Rosier, .2001. , How to use roads in the recreation of greenways: case studies in New Zealand's Landscape, Journal of landscape and urban planning, No.55, Pages: 15-27.