

بررسی اهمیت منطقه شکار ممنوع قلعه شاداب در استان خوزستان از دید ذی نفعان

محمد رضا اشرف زاده^{۱*}، زیبا بتوندی^۲، هدی کریمی^۳، رضوان سروش نیا^۴

۱- مربی گروه محیط زیست، دانشکده منابع طبیعی، دانشگاه علوم و فنون دریایی خرمشهر

۲- مربی گروه علوم پایه، دانشکده اقتصاد و مدیریت دریا، دانشگاه علوم و فنون دریایی خرمشهر zibatvandi@gmail.com

۳- کارشناس ارشد محیط زیست، دانشکده منابع طبیعی، دانشگاه علوم و فنون دریایی خرمشهر karimi.hoda66@yahoo.com

۴- کارشناس ارشد محیط زیست، دانشکده منابع طبیعی، دانشگاه علوم و فنون دریایی خرمشهر rezvan.sorooshnia@yahoo.com

تاریخ دریافت: ۸۹/۷/۲۷ تاریخ پذیرش: ۸۹/۱۱/۱۶

چکیده

مطالعه حاضر به بررسی اهمیت منطقه شکارممنوع قلعه شاداب در استان خوزستان از دید ذی نفعان می پردازد. بدین منظور، تمامی ذی نفعان در سه گروه جوامع محلی، گردشگران و سازمان های دولتی - غیر دولتی قرار گرفتند. برای بررسی دیدگاههای گروهها سه نوع فرم نظرسنجی طراحی و در مجموع تعداد ۷۵۰ پرسشنامه به شیوه سیستماتیک - تصادفی توزیع شد. برای دریافت آرا از روش تکمیل پرسشنامه جوابدار به همراه مصاحبه حضوری استفاده شد. آمار توصیفی محاسبه و برای تحلیل معنی دار بودن ارتباط میان دیدگاههای مختلف ذی نفعان آزمون χ^2 square استفاده شد (۰/۰۵). یافته ها نشان داد طیف وسیعی از منابع محیط زیستی منطقه مورد استفاده گروههای ذی نفعان قرار می گیرد. مجموعه گردشگرانی با رده های سنی، جنسی، تحصیلاتی و فرهنگی متنوع از بیش از ۲۱ استان کشور به این منطقه وارد شده اند. مهمترین دلایل جذب طیف وسیع گردشگران، دریاچه سد دز، رودخانه ها و چشمه ها، طبیعت بکر و حیات وحش، قلعه تاریخی شاداب و شیوه های سنتی زندگی ذکر شده اند. بیش از ۸۰ درصد ساکنان محلی سطح وابستگی خود را به موجودیت منطقه متوسط تا خیلی زیاد بیان کرده اند، که در این میان وابستگی افراد با مشاغل آزاد به موجودیت منطقه بسیار بالاتر از دیگر گروهها است. بیش از ۹۰ درصد تمامی ذی نفعان منطقه اظهار کرده اند که حفظ موجودیت منطقه برای آنها اهمیت بسیار بالایی دارد. همچنین، بیش از ۹۴ درصد ذی نفعان استفاده پایدار و برنامه ریزی شده از منطقه را یادآور شده و آموزش و فرهنگ سازی (< ۸۵ درصد افراد) را مهمترین راهکار حفاظت بهتر از منطقه دانسته اند.

کلید واژه

اهمیت مناطق حفاظت شده، ذی نفعان، گردشگری، منطقه شکار ممنوع قلعه شاداب، خوزستان.

سر آغاز

پارک ملی، پناهگاه حیات وحش، اثر طبیعی - ملی و منطقه حفاظت شده قرار می گیرند. علاوه بر این چهار گروه، طبقه ای نیز به نام منطقه شکار ممنوع در کشور تحت حمایت سازمان حفاظت محیط زیست قرار دارد که بیشتر به عنوان پشتوانه مناطق حفاظت شده مطرح می شود. مناطق شکار ممنوع زیستگاههایی با ویژگی های بارز هستند که جمعیت جانوری آنها به دلیل شکار بی رویه رو به کاهش است و از این رو به حمایت نیاز دارند. بدین منظور، این زیستگاهها برای مدتی محدود و به طور معمول ۳ تا ۵ سال، شکار ممنوع اعلام می شوند. چنانچه جمعیت جانوری منطقه ای در این دوره ترمیم شود، می توان آن را با توجه به سایر معیارها، به عنوان یکی از مناطق

اتحادیه جهانی حفاظت از طبیعت و منابع طبیعی^۱ (IUCN) در سال ۱۹۹۴ مناطق حفاظت شده را به صورت زیر تعریف کرده است: مناطق حفاظت شده مناطقی از خشکی، یا دریاچه که به طور ویژه برای حفظ و نگهداری از تنوع زیستی، منابع طبیعی و فرهنگی همراه آن کنار گذاشته می شود تا از طریق قانونی با شیوه های رایج سنتی مورد حفاظت و مدیریت قرار گیرد. بر اساس فهرست سال ۲۰۰۳ اتحادیه IUCN، مناطق حفاظت شده بیش از ۱۲ درصد سطح جهان را پوشش می دهند (Giuliani, Rana, et al., 2010). مناطق حفاظت شده در کشور ایران در چهار گروه شامل

حفاظت شده مطرح خواهد شد. فرصت‌های چشمگیری برای طبیعت‌گردی در مناطق حفاظت‌شده وجود دارد. پاره‌ای از این فرصت‌ها شامل تولید درآمد، ایجاد اشتغال، توجیه اقتصادی برای نگهداری از مناطق حفاظت‌شده، اقتصاد سالم‌تر، آموزش محیط زیستی و تلاش‌های حفاظتی مناسب است (Borrie, et al., 1998; Drumm and Moore, 2005). امروزه بروشنی مشخص شده است که گردشگری طبیعت مهم‌ترین منبع کسب درآمد برای حفاظت از تنوع زیستی محسوب می‌شود. زیرا محیط جاذبه‌های گردشگری را به‌منزله یکی از مهم‌ترین عناصر صنعت گردشگری چون گوهری گرانبها در خود جای می‌دهد (کروبی، ۱۳۸۷؛ Fennel, 2003). به هر حال در صورت نبود برنامه‌ریزی مناسب، گردشگری خطرناک و هزینه‌های فرهنگی-اجتماعی، محیط زیستی و مالی-اقتصادی متعددی را می‌تواند بر مجموعه محیط زیست مناطق حفاظت‌شده وارد سازد (ایگلز و همکاران، ۱۳۸۷). تحقق توسعه پایدار گردشگری در گرو لحاظ کردن سه رویکرد همه جانبه‌نگر و کل‌گرا، آینده‌نگر و مساوات‌گرا است.

نگرش اول بر این باور است که توسعه، هنگامی پایدار است که در بستر سیاسی، اقتصادی و بوم‌شناختی ملاحظه شود. در رویکرد دوم، برآورد نیازمندی‌های کنونی گردشگران و جامعه میزبان و به موازات آن محافظت و پاس داشت از محیط زیست و حفظ فرصت‌های برابر برای آیندگان مطرح است. در رویکرد سوم، مساوات درون‌نسلی و فرانسلی در استفاده از امکانات، داده‌ها و منابع مورد نیاز است (ابراهیم زاده و آقاسی زاده، ۱۳۸۸؛ تولایی، ۱۳۸۶). از دید هنتر برای تحقق مفهوم توسعه پایدار و توصیف طبیعت‌گردی چهار معیار زیر مطرح شده است (نیازمند ۱۳۸۲):

- کمترین پیامد منفی بر محیط طبیعی؛
- کمترین پیامد منفی بر فرهنگ و حداکثر مسئولیت‌پذیری نسبت به فرهنگ جامعه میزبان؛
- بالا بردن منافع اقتصادی برای جامعه میزبان؛
- بالا بردن رضایت تفریح‌کنندگان برای جلب مشارکت آنها.

دستیابی به رفاه و توسعه هدفی است که تمامی شیوه‌های برنامه‌ریزی در جستجوی آن هستند. توسعه مشارکتی، رویکرد مورد تأکید برنامه‌ریزان در مسیر برنامه‌ریزی «با مردم و برای مردم» است (بدری و نعمتی، ۱۳۸۸). همگان بر این نکته اذعان دارند که مشارکت فصلی از توسعه به‌شمار می‌آید، تا آنجا که گاه توسعه را معادل مشارکت می‌دانند و از این روست که هیچ نوع توسعه محلی

چهارگانه یاد شده تعیین کرد (مجنونیان، ۱۳۸۱). به طور خلاصه توسعه روز افزون و بدون برنامه فعالیت‌های انسان و وابستگی عمده جوامع بشری به طبیعت منجر به تخریب شدید بوم‌سازگان‌ها و زیستگاه‌های طبیعی و در موارد عمده‌ای تخریب مناطق حفاظت‌شده و اندوختگاه‌ها شده است. این در حالی است که در صورت وجود برنامه‌ریزی درست و دقیق می‌توان از سود بالقوه مناطق حفاظت‌شده نظیر فواید حاصل از فعالیت‌های گردشگری بهره‌ای قابل ملاحظه برد. مناطق حفاظت‌شده مانند پارک‌های ملی و پناهگاه‌های حیات وحش از نظر فیزیکی توسط رستنی‌ها و حیات وحش، گردشگران، سازمان‌ها، دانشمندان و جوامعی که درون یا اطراف آنها زندگی می‌کنند مورد استفاده قرار می‌گیرند (Weeks and Mehta, 2004).

از دهه ۱۹۹۰ در سطح جهانی، برخی کشورهای دارای تنوع زیستی غنی و اقتصاد ضعیف به‌طور چشمگیری در حال توسعه فعالیت‌های طبیعت‌گردی^۲ به‌عنوان ابزار حفاظتی در مناطق حفاظت‌شده خود هستند (He, et al., 2008). بطور اساسی، گردشگری در مناطق حفاظت‌شده شامل سفر برای کشف و آموختن درباره محیط‌های بکر و وحشی است. اهمیت طبیعت هر منطقه عامل مهمی در جذب گردشگران بوده و میراث طبیعی و فرهنگی، مزیت عمده‌ای برای برخی مناطق است. شانس دیدن حیات وحش و طبیعت دست‌نخورده در بسیاری از مناطق حفاظت‌شده (Williams, 1992) دلیل خیلی مهم برای حضور بازدیدکنندگان در این مناطق است (Goodwin, 1996). مناطق حفاظت‌شده مقصد بخش وسیعی از گردشگران علاقه‌مند به حیات وحش در سطح ملی و بین‌المللی هستند. افزون بر این، فعالیت‌های گردشگری در مناطق حفاظت‌شده فواید اقتصادی متنوعی را موجب می‌شود. گردشگری پایه‌گذاری شده در مناطق حفاظت‌شده، فعالیتی است که به منافع اقتصادی جوامع محلی به همان اندازه منافع اقتصادی ملی توجه می‌کند (Goodwin, 1996؛ Ghimire and Pimbert, 1997; Walpole, et al., 2001; Walpole and Goodwin, 2000). مناطق حفاظت‌شده نقش مهمی را در جذب گردشگران در بسیاری از کشورها بازی می‌کنند (Butler and Boyd, 2000). این مناطق با سیماهای سرزمینی ویژه، رستنی‌ها و حیات وحش و همچنین عناصر فرهنگی چشمگیر، جذابیت‌های زیادی برای گردشگران دارند (Ceballos-lascurain, 1993). در حال حاضر طبیعت‌گردی در مسیری پیش‌می‌رود که به‌عنوان یک راهبرد مدیریتی در مناطق

ماه اندازه‌گیری شده است. متوسط سالانه سرعت باد ۱/۵۶ متر بر ثانیه و جهت باد در محل سد دز بیشتر از غرب به شمال غرب بوده است. رودخانه دز به‌عنوان سومین رودخانه پرآب کشور، مهمترین رودخانه منطقه بشمار می‌رود. علاوه بر وجود دریاچه سد دز و جریان رودخانه دز، کوه قلعه شاداب و کول خرسان دارای چشمه‌ها و آبگیرهای متعددی است. پوشش گیاهی منطقه، ایرانی-تورانی و از حوزه فرعی کردستان-زاگرس تبعیت می‌کند. به دلیل شرایط آب و هوایی و بارش کمتر نسبت به دامنه‌های شمالی زاگرس از رویش‌های خاص عمان-سندی نیز تأثیر پذیرفته است. تنوع و فراوانی بالای رویش‌های علفی و مرتعی بویژه در سالهای پربارش چراگاههای مهم و وسیعی را در منطقه ایجاد می‌کند. گونه غالب علفی منطقه از جنس گون (*Astragalus*) بوده و از گونه‌های گیاهی مهم منطقه می‌توان به کنار (*Ziziphus spina-christi*)، بنه (*Pistacia atlantica*)، بادام (*Amygdalus eriolada*) و بلوط (*Quercus spp*) اشاره کرد (قلی نژاد، ۱۳۸۸).

حیات وحش جانوری منطقه شامل گونه‌هایی مانند کل و بز (*Capra aegagrus*)، پلنگ (*Panthera pardus*)، خرس قهوه‌ای (*Ursus arctos*)، کفتار (*Hyaena hyaena*)، خدنگ کوچک (*Herpestes auropunctatus*)، کبک (*Alectoris chukar*) و تیهو (*Ammoperdix griseogularis*) است. کل و بز بارزترین گونه جانوری قلعه شاداب است که در سالهای اخیر به دلیل شکار بی‌رویه و ناامنی زیستگاه جمعیت آن رو به کاهش نهاده است. از آبریان متعدد بوم سازگان‌های آبی منطقه بویژه سد دز می‌توان به سونگ (*Barbus esocinus*)، شیربت (*B. grypus*)، آمور (*Ctenopharyngodon idella*)، بیاح (*Liza abu*)، مار ماهی معمولی (*Mastacembelus mastacembelus*)، شاه کولی (*Chalcalburnus mossulensis*)، کپور نقره ای (*Hypophthalmichthys molitrix*) و قزل آلی رنگین کمان (*Oncorhynchus mykiss*) اشاره کرد (قلی نژاد، ۱۳۸۸).

از نظر اقتصاد-اجتماعی، ساکنان اطراف منطقه قلعه شاداب از ایل بختیاری و طوایف شهبی بوده و بیشتر به دامداری و پس از آن به کشاورزی و صیادی اشتغال دارند. زندگی سنتی و همراه با دانش‌های سنتی موجب شده که این منطقه یکی از محل‌های مهم تولید صنایع دستی شهرستان دزفول و استان خوزستان شمرده شود. کپو، زنبیل، کلاه حصیری و سفره حصیری که از برگ درخت نخل منطقه تولید می‌شوند به همراه جاجیم، وریس، گیوه و قالی محلی از

تحقق نخواهد یافت، مگر آنکه مردم تشویق شوند تا سطح زندگی‌شان را ارتقا دهند (بدری و نعمتی، ۱۳۸۸). به هر حال، استفاده از دیدگاه‌ها و مشارکت جوامع محلی جنبه ای از برنامه‌ریزی‌های مؤثر است که دارای جایگاه بالایی است. در این میان، حفاظت مناسب از مناطق حفاظت شده و بکر در کنار توسعه زمانی عملی خواهد بود که ذی‌نفعان به اهمیت‌های این مناطق آگاه بوده و به این نکته واقف باشند که ادامه حیات آنها به موجودیت این مناطق وابسته است. هدف از انجام پژوهش حاضر بررسی اهمیت منطقه شکار ممنوع قلعه شاداب در استان خوزستان از دید ذی‌نفعان است. این پژوهش تلاش می‌کند با هدف نشان دادن و برجسته کردن سطح وابستگی انسان از نظر علمی، آموزشی، تفریحی و اقتصادی-اجتماعی به موجودیت مناطق طبیعی، بویژه وابستگی بالای جوامع بومی به این مناطق برای ادامه حیات گامی بردارد. در مجموع، این مطالعه به بررسی آرای مردم محلی، گردشگران و سازمان‌های دولتی و غیردولتی محدود مطالعه‌ای و میزان علاقه‌مندی گروه‌های یاد شده به حفاظت از محیط زیست و استفاده پایدار از منطقه، سطح وابستگی افراد به موجودیت منطقه، نیروی گردشگری در منطقه، سطح تمایل افراد به همکاری برای حفاظت بهتر و... می‌پردازد. در نهایت با به‌دست آوردن نقاط ضعف و قوت، پیشنهادهایی برای بهبود اوضاع منطقه ارائه می‌شود.

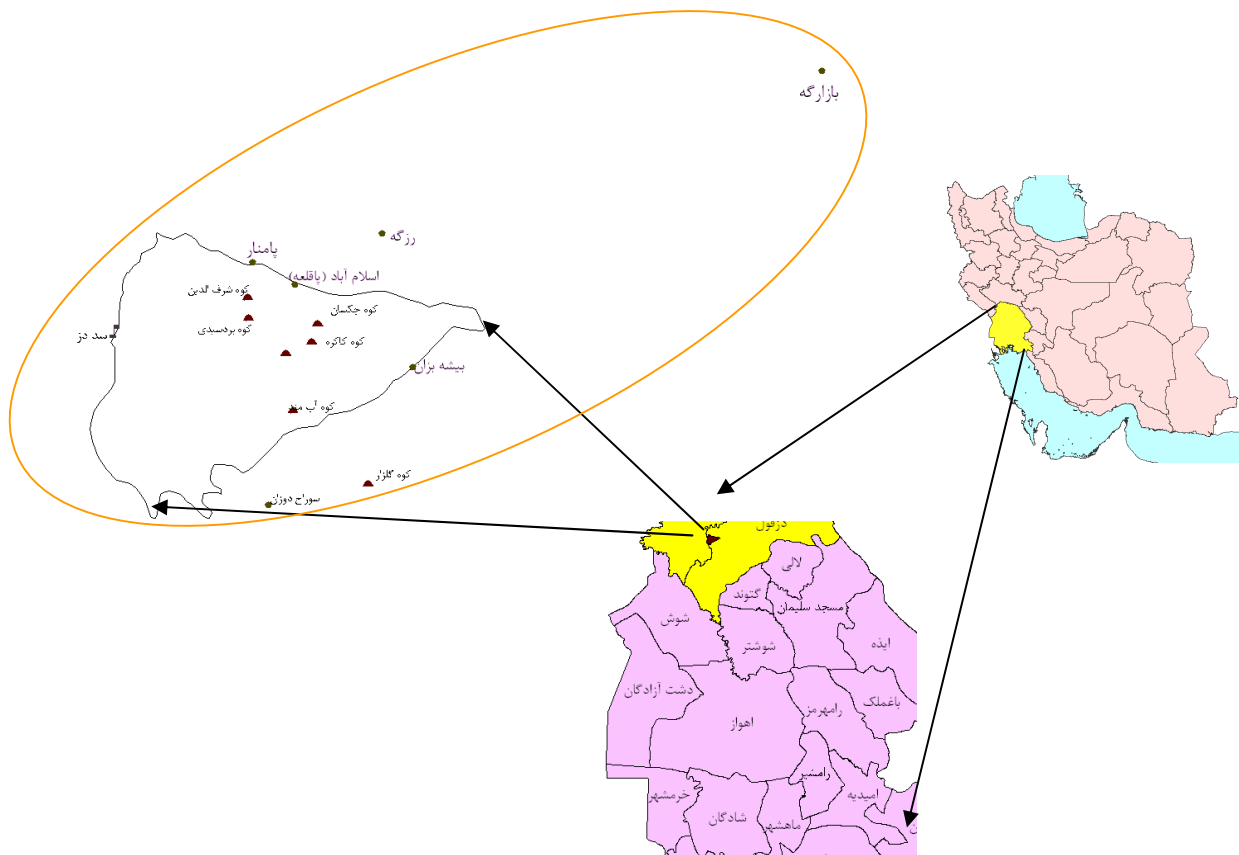
مواد و روش بررسی

منطقه مورد مطالعه

منطقه شکار ممنوع قلعه شاداب با مساحت حدود ۵۰۰۰ هکتار در ۳۰ کیلومتری شهر دزفول و در بخش سردشت واقع شده است (شکل شماره ۱). این منطقه از آبان ماه ۱۳۸۷ به‌طور رسمی به‌عنوان منطقه شکار ممنوع آگهی شده است. منطقه حاضر از ارتفاعات کوهستانی زاگرس میانی و پیش کوه‌های آن به حساب می‌آید. کوه شاداب از شمال به روستاهای پامنار و پاقلعه، از شرق به روستای بیشه بزبان و از جنوب به دره‌های عمیق کول خرسان و از غرب به دریاچه سد دز و رودخانه دز و کوه‌های چهل پا و تنگوان اندیمشک محدود می‌شود. دامنه شرقی کوه قلعه شاداب مملو از درختان بادام و کنار بوده که محل یاد شده را کنارستان می‌گویند. این منطقه دارای آب و هوای گرم و خشک بوده و بر اساس آمار ۱۸ ساله ایستگاه سد دز (نزدیکترین ایستگاه هواشناسی) میزان بارندگی سالانه ۴۷۴ میلیمتر است. بیشینه درجه حرارت مطلق ۲۸/۵ درجه سانتیگراد در نیمه‌ماه و کمینه مطلق آن ۶/۵- درجه سانتیگراد در دی

مناطق بکر و کوهستانی، چشمه‌ها، باغها، تنوع رستنی‌ها و حیات وحش، دریاچه زیبای سد دز و.. همراه با زندگی روستایی و تداوم آیین‌های اصیل ایرانی، منطقه قلعه شاداب را به یکی از مناطق پرجاذبه گردشگری در شمال خوزستان تبدیل کرده است (قلی‌نژاد، ۱۳۸۸).

صنایع دستی روستاهای منطقه به حساب می‌آیند. قلعه شاداب از آثار ارزشمند موجود در محدوده منطقه شکار ممنوع می‌باشد که متأسفانه توجه زیادی به آن نشده است. این قلعه همراه با برج و بارو و محل دیده بانچه‌ها، پل دیواره‌ای، درب ورودی بر یک ستون استوانه‌ای تو خالی، غارهای محل زندگی اقوام گذشته، آب انبار و آسیاب‌های بادی از دیدنی‌های کم نظیر در منطقه است. به‌طور خلاصه، وجود



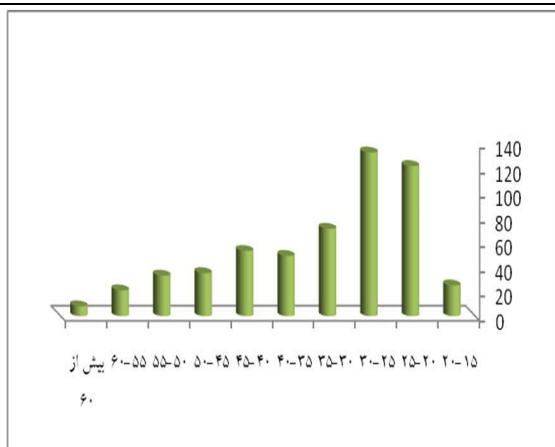
شکل شماره (۱): موقعیت منطقه شکار ممنوع قلعه شاداب در استان و کشور

جمع‌آوری داده‌ها و تحلیل آماری

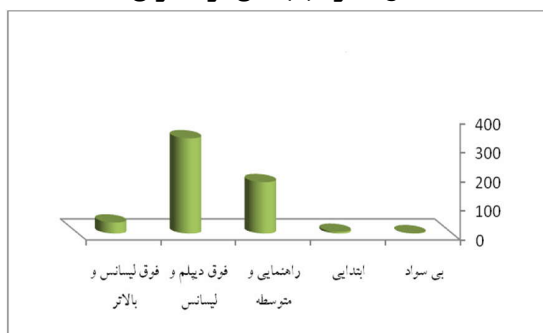
به منظور بررسی اهمیت منطقه شکار ممنوع قلعه شاداب از دید ذی‌نفعان، در ابتدا گروه‌های مختلف استفاده‌کننده در محدوده مطالعاتی مورد شناسایی قرار گرفت. پس از بررسی‌های صورت گرفته، تمامی ذی‌نفعان در سه گروه جوامع محلی (شامل کشاورزان، دامداران و...)، گردشگران و سازمان‌های دولتی و غیردولتی قرار گرفتند.

در ادامه، برای بررسی دیدگاه‌های گروه‌های یاد شده سه نوع فرم نظرسنجی متفاوت با متوسط تعداد ۲۳ پرسش طراحی و تنظیم شد. طبق مطالعات انجام گرفته، جامعه مورد آزمون شامل

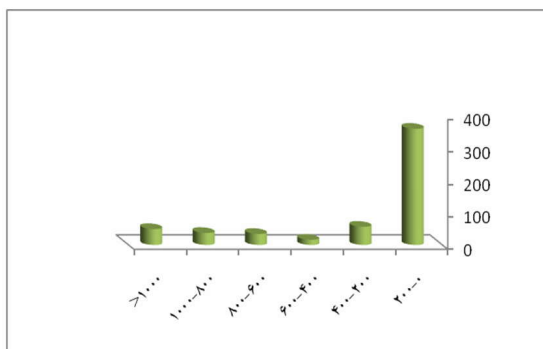
گردشگران داخل مرزهای منطقه شکار ممنوع قلعه شاداب، آبادی‌های داخل منطقه شکار ممنوع و آبادی‌های اطراف آن و نیروی انسانی سازمان‌های دولتی و غیردولتی آبادی‌ها و شهرستان دزفول است. در مجموع تعداد ۷۵۰ پرسشنامه در طول فصل زمستان تا فصل تابستان در میان گروه‌های یاد شده (۵۵۰ نفر از گردشگران، ۱۵۰ نفر از جوامع محلی و ۵۰ نفر از کارکنان سازمان‌های روستاهای مورد مطالعه و شهرستان دزفول) توزیع شد. جامعه آماری جوامع محلی دربرگیرنده آبادی‌های داخل منطقه شکار ممنوع و همجوار منطقه شامل روستاهای پامنار، بیشه بزان، اسلام‌آباد (پاقلعه)، رزگه و بازارگه است (شکل شماره ۱).



شکل شماره (۲): سن گردشگران



شکل شماره (۳): سطح تحصیلات گردشگران



شکل شماره (۴): مسافت طی شده توسط گردشگران

نتایج بررسی آراء: بیشتر بازدیدکنندگان آشنایی خیلی کمی

با منطقه (۳۳/۶ درصد) داشته و حدود ۲۸/۴ درصد این افراد به علت وجود دریاچه سد در این منطقه را برای گردشگری انتخاب کرده بودند (شکل شماره ۵). بر اساس آرای دریافت شده، بیشتر گردشگران (۴۰/۷ درصد) شب را در منطقه سپری می‌کنند. عمده گردشگران (۴۶/۲ درصد) وجود همه منابع محیط زیستی (دریاچه سد، طبیعت بکر و زیبا، حیات وحش و...) را در کنار هم دلیل بر اهمیت منطقه در سطح استان و کشور دانسته و برای اغلب آنها

معمولا به منظور تعیین اندازه نمونه، روشهای متعددی مطرح شده است، اما به طور کلی، روشهای مذکور را می‌توان در چهار گروه جای داد که عبارتند از: قضاوت‌های شخصی، حد نصاب‌های ارائه شده، محاسبات آماری و برآورد نمونه در پرتو امکانات (ابراهیم‌زاده و آقاسی‌زاده، ۱۳۸۸).

بدین منظور، در این پژوهش بر اساس محاسبات آماری و از فرمول کوکران استفاده شد. برای اجتناب از اربیبی سعی شد از توزیع سیستماتیک- تصادفی استفاده شود.

روش دریافت آراء در این مطالعه، روش تکمیل پرسشنامه‌های باجواب به همراه مصاحبه حضوری بود. هدف از این بررسی جمع‌آوری اطلاعات در مورد وضعیت جمعیت شناختی گروههای مختلف ذی‌نفعان، نوع و سطح استفاده، سطح وابستگی افراد به موجودیت منطقه شکار ممنوع، نیروی گردشگری در منطقه، مشکلات ذی‌نفعان و منطقه شکار ممنوع و پیشنهادهای آنها به‌منظور کاهش و کنترل محدودیت‌هاست.

برای تمامی داده‌های به‌دست آمده آمار توصیفی محاسبه شد. همچنین، برای تحلیل و بررسی معنی‌دار بودن ارتباط میان دیدگاههای مختلف ذی‌نفعان از آزمون chi-square استفاده شد ($p < 0.05$). تمامی تحلیل‌ها در نرم افزارهای SPSS 11.5 و Excel صورت گرفت.

نتایج

نتایج مربوط به گردشگران

ویژگی‌های جمعیتی: بررسی‌ها نشان داد بیشترین درصد گردشگران ورودی به منطقه مطالعاتی مربوط به استان خوزستان (۷۴ درصد) و پس از آن استان تهران (۹/۶ درصد) است، اما در مجموع از ۲۱ استان کشور گردشگرانی در منطقه حضور داشتند. ۴۶/۴ درصد پرسش شونده‌گان در این گروه در رده سنی بین ۲۰ تا ۳۰ سال قرار می‌گیرند (شکل شماره ۲).

از میان گردشگران ۶۱/۵ درصد را مردان و ۳۸/۵ درصد را زنان تشکیل می‌دهند. ۶۵/۶ درصد پاسخ دهندگان متأهل و ۶۶/۵ درصد آنها دارای تحصیلات دانشگاهی بودند (شکل شماره ۳). ۳۲/۴ درصد از پاسخ دهندگان دارای شغل آزاد و ۳۰/۵ درصد از آنها را کارمندان تشکیل می‌دهند. ۶۵/۱ درصد از پاسخ دهندگان مسافت بین ۰ تا ۲۰۰ کیلومتر را طی کرده بودند (شکل شماره ۴).

نتایج بررسی روابط: بررسی‌ها نشان داد، میان جنسیت و مؤلفه‌های دیدگاه گردشگران درباره ورود گردشگر بیش از حد ظرفیت به منطقه (۰/۰۷۸)، موافقت آنها با شکار ممنوع شدن منطقه (۰/۷)، میزان آشنایی با منطقه (۰/۰۹۱)، نوع استفاده از منطقه (۰/۱۸۸) و احداث صنایع در مناطق بکر (۰/۱۹۹) ارتباط معنی‌داری وجود ندارد ($p > 0.05$). میان جنسیت و مؤلفه‌های سطح امنیت (۰/۰۰) و امکانات در منطقه (۰/۰۱) ارتباط معنی‌داری وجود دارد ($p < 0.05$). در واقع، زنان نسبت به مردان از وضعیت امنیت و امکانات منطقه ناراضی‌تر بودند. میان تأهل و ساعات توقف در منطقه (۰/۵۸۶) ارتباط معنی‌داری مشاهده نشد. میان سن و مؤلفه‌های دیدگاه افراد درباره ورود گردشگر بیش از حد ظرفیت به منطقه (۰/۸۶۴) و سطح تمایل به پرداخت جهت برآورده شدن امکاناتشان (۰/۰۶) ارتباط معنی‌داری دیده نشد ($p > 0.05$). میان سن و سطح تمایل به پرداخت گردشگران برای مشاهده گونه مورد نظر (۰/۰۴۹) و موافقت با شکار ممنوع شدن منطقه (۰/۰۴) ارتباط معنی‌داری دیده شد ($p < 0.05$). در واقع، با افزایش سن، مبلغی که گردشگران حاضرند بابت مشاهده گونه مورد نظر بپردازند و موافقت آنها با شکار ممنوع شدن منطقه افزایش می‌یابد.

همچنین نتایج تحلیل‌ها نشان داد، میان سطح تحصیلات و نظر گردشگران در رابطه با نوع استفاده از منطقه (۰/۰۸۳)، پیشنهاد احداث مرکز بازدیدکنندگان (۰/۵۱۷)، بهترین روش پیشنهادی برای حفاظت از منطقه (۰/۴۷۵)، تمایل به مشاهده گونه مورد نظر (۰/۶۸۸)، اهمیت منطقه برای آنها (۰/۸) و احداث صنایع در مناطق بکر (۰/۴۷۶) ارتباط معنی‌داری مشاهده نشد ($p > 0.05$). میان سطح تحصیلات و تمایل به پرداخت گردشگران برای مشاهده گونه مورد نظر (۰/۰۴)، موافقت آنها با شکار ممنوع شدن منطقه (۰/۰۲)، تمایل به پرداخت جهت برآورده شدن امکاناتشان (۰/۰۲۶) ارتباط معنی‌داری وجود دارد ($p < 0.05$).

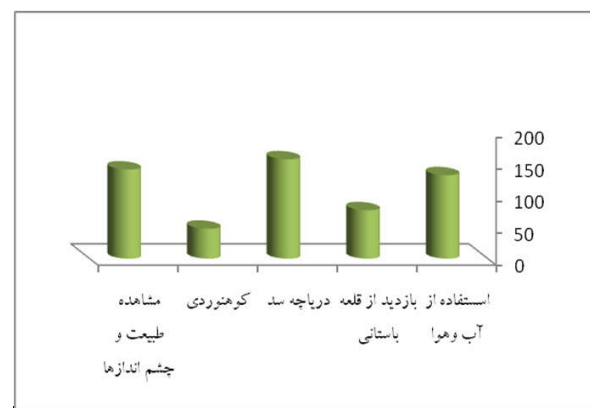
در مجموع، نتایج نشان داد که با افزایش سطح تحصیلات، موافقت افراد با شکار ممنوع شدن منطقه و تمایل به پرداخت برای برآورده شدن امکانات و مشاهده کردن گونه مورد نظر، افزایش می‌یابد. بر اساس تحلیل‌های صورت گرفته، میان نوع شغل و سطح آشنایی گردشگران با منطقه (۰/۰۰) ارتباط معنی‌داری وجود دارد ($p < 0.05$). بدین معنی که افراد بازنشسته و افراد دارای مشاغل آزاد آشنایی بیشتری با منطقه داشتند. میان مسافت طی شده و مؤلفه‌های اهمیت منطقه برای گردشگران (۰/۹) و ساعات توقف در

حفاظت از منطقه اهمیت بسیاری دارد. ۹۴/۲ درصد از گردشگران موافق استفاده پایدار و برنامه‌ریزی شده از منطقه بوده و ۵۶/۷ درصد از آنها مخالف احداث صنایع در محدوده منطقه شکار ممنوع بودند. بیشتر گردشگران از وضعیت امکانات (۸۰/۴ درصد) و امنیت (۸۰/۷ درصد) منطقه ناراضی هستند. در صورت ورود گردشگر بیش از حد ظرفیت امکانات منطقه، برای ۳۷/۶ درصد از گردشگران این وضعیت آزاردهنده محسوب می‌شود. ۴۷/۸ درصد از گردشگران تمایل خیلی زیادی برای مشاهده گونه بومی مورد نظر در هر بازدید دارند. از نظر گردشگران به ترتیب نقش مردم و مسئولان محلی (جمعاً ۵۵/۶ درصد) و سازمان حفاظت محیط‌زیست (۲۹/۶ درصد)، در امر حفاظت از منطقه جایگاه بالاتری نسبت به سایر سازمان‌ها دارد.

۶۷/۸ درصد از گردشگران با شکار ممنوع بودن منطقه بسیار موافق هستند. ۳۸/۴ از گردشگران هدف از حفاظت منطقه توسط سازمان محیط‌زیست را فقط حفاظت از حیات وحش دانسته و ۳۰/۹ درصد از آنها هدف را استفاده پایدار ذی‌نفعان می‌دانند.

تمامی گردشگران موافق تشکیل انجمنی برای نظارت بر شرایط محیط‌زیست منطقه توسط مردم محلی و سازمان محیط‌زیست هستند. ۶۹/۵ درصد از افراد، آموزش و فرهنگ‌سازی را مهمترین راهکار برای حفاظت بهتر از منطقه می‌دانند و حدود ۸۰ درصد از گردشگران تأثیر احداث مرکز بازدیدکنندگان را در راستای حفاظت بهتر از منطقه زیاد تا خیلی زیاد می‌دانند.

در نهایت، ۴۷/۱ درصد از گردشگران تمایل دارند برای تأمین امکانات خود در هر بار سفر به منطقه ۵۰۰۰ تا ۱۰۰۰۰ ریال بپردازند.



شکل شماره ۵) مهمترین دلایل انتخاب منطقه توسط گردشگران
www.SID.ir

درصد از پاسخ‌دهندگان متأهل هستند. بیشترین افراد مشارکت‌کننده (۲۸ درصد)، در رده سنی ۲۰ تا ۲۵ سال و ۱۳/۳ درصد از آنها بین ۲۵ تا ۳۰ سال قرار دارند (گستره سنی پاسخ‌دهندگان بین ۱۵ تا بیش از ۷۰ سال است).

از میان پاسخ‌دهندگان تنها حدود ۱۶ درصد دارای تحصیلات دانشگاهی بودند. ۵۰/۷ درصد از پاسخ‌دهندگان دارای شغل آزاد (دامداران، کشاورزان و...) و ۳۸ درصد بیکار بودند. بیشترین استفاده مردم محلی از منطقه برای تأمین علوفه دام (۴۷/۳ درصد) و سپس تفریح و تفرج (۳۱/۳ درصد) است.

نتایج بررسی آراء: بیشتر افراد محلی وابستگی و نیاز خود را به منطقه در حد متوسط تا زیاد (۷۰ درصد) دانسته‌اند (شکل شماره ۶). حدود ۸۲/۷ درصد از مردم محلی موافق استفاده پایدار از منطقه‌اند. بدین منظور، به نظر در حدود (۸۲ درصد) از مردم محلی تمایل زیاد تا خیلی زیادی با شکار ممنوع شدن منطقه نشان دادند. بیشتر مردم محلی (۴۲ درصد) هدف سازمان محیط زیست را از حفاظت، استفاده پایدار همه ذی نفعان بویژه مردم محلی و پس از آن حفاظت از حیات وحش (۳۴/۷ درصد) مطرح کردند. از نظر ۴۳/۳ درصد از مردم محلی روند رشد تخلفات بعد از شکار ممنوع شدن منطقه کاهش داشته و ۳۹/۳ درصد از آنها این روند را بدون تغییر ارزیابی کردند. بررسی‌های نشان داد ۹۸ درصد از مردم محلی با ورود گردشگر به منطقه موافق بوده و ۶۲/۷ درصد از ساکنان محلی تأثیر ورود گردشگر به منطقه را بر روی اشتغال و درآمدزایی خود متوسط تا زیاد می‌دانند (شکل شماره ۷).

۵۴ درصد از مردم محلی در صورت وجود و ارائه مجوز شکار مایل به شکار پرندگان و ۴۶ درصد، شکار پستانداران را ترجیح می‌دهند. ۹۶/۷ درصد از مردم محلی شکار را برای تفریح انجام می‌دهند. از نظر ۳۳/۳ درصد (بیشترین رقم) مردم محلی اگر قرار باشد از منطقه درآمدی عاید آنها شود، ترجیح می‌دهند به عنوان راهنمای گردشگران اشتغال داشته باشند و ۲۶ درصد از آنها تمایل دارند از طریق برداشت گیاهان دارویی درآمدی کسب کنند. ۵۴/۷ درصد مردم محلی آموزش و فرهنگ‌سازی را بهترین روش برای حفاظت دانسته‌اند. بیشتر مردم محلی (۵۲/۷ درصد) نقش مردم و مسئولین محلی را در حفاظت از منطقه نسبت به سایر گروهها (سازمان محیط زیست و...) مهمتر می‌دانند. همچنین بیشتر مردم محلی (۹۶/۷ درصد) موافق تأسیس انجمنی برای نظارت بر شرایط محیط زیست منطقه بوده و در نهایت اغلب (۷۵/۴ درصد) اعتقاد

منطقه (۰/۳۵۱) ارتباط معنی‌داری وجود ندارد ($p > 0.05$). میان مسافت طی شده و علت انتخاب منطقه برای گردشگری (۰/۰۴۹)، طریقه آشنایی با منطقه (۰/۰۰) و سطح آشنایی با منطقه (۰/۰۰) ارتباط معنی‌داری وجود دارد ($p < 0.05$). یعنی، افرادی که مسافت بیشتری را طی کرده‌اند، این منطقه را اغلب به علت وجود دریاچه سد در انتخاب کرده و بیشتر از طریق دوستان و آشنایان با منطقه آشنا شده‌اند و سطح آشنایی آنها نسبت به منطقه کمتر است. اما افرادی که مسافت کمتری طی کرده‌اند این منطقه را برای استفاده از طبیعت و آب و هوا انتخاب کرده، نسبت به منطقه آشنایی بیشتری داشته و به دلیل نزدیکی به محل با این منطقه آشنا شده‌اند.

بین سطح آشنایی گردشگران نسبت به منطقه و علت انتخاب منطقه (۰/۱۳۶) ارتباط معنی‌داری وجود ندارد ($p > 0.05$). بر اساس نتایج، بیشتر پاسخ‌دهندگان از طریق آشنایان و دوستان با منطقه آشنا شده و سازمان محیط زیست یا سایر سازمان‌های مربوط تأثیر چشمگیری در این فرایند نداشته‌اند. بین نظر گردشگران در رابطه با نوع استفاده و احداث صنایع و جاده‌ها در مناطق بکر (۰/۰۰) ارتباط معنی‌داری وجود دارد ($p < 0.05$).

در واقع افرادی که موافق استفاده پایدار از منطقه هستند، با احداث صنایع و جاده در مناطق بکر مخالفت بیشتری نشان می‌دهند. ارتباط میان تمایل به پرداخت جهت برآورده شدن امکانات و تمایل به پرداخت جهت مشاهده گونه مورد نظر (۰/۰۰) معنی‌دار می‌باشد ($p < 0.05$). در حقیقت، افرادی که تمایل دارند هزینه بیشتری برای برآورده شدن امکاناتشان بپردازند، برای مشاهده گونه مورد نظر خود نیز حاضرند هزینه بیشتری پرداخت کنند.

میان تمایل افراد در دیدن گونه مورد نظر و تمایل به پرداخت برای مشاهده گونه مورد نظر (۰/۰۰) ارتباط معنی‌داری به دست آمد ($p < 0.05$). در نتیجه، افرادی که تمایل بیشتری برای مشاهده گونه مورد نظر خود دارند، حاضر به پرداخت مبلغ بیشتری بدین منظور هستند. در پایان، ارتباط میان نظر افراد در رابطه با مهمتر دانستن نقش گروه‌های حفاظتی (مردم محلی، سازمان محیط زیست و...) و نظر آنها در خصوص بهترین روش حفاظت از منطقه (۰/۰۰)، معنی‌دار است ($p < 0.05$).

نتایج مربوط به مردم محلی

ویژگی‌های جمعیتی: در حدود ۷۸/۷ درصد از جامعه آماری مردم محلی را مردان و ۲۱/۳ درصد را زنان تشکیل داده و ۵۵/۳

ممنوع شدن منطقه (۰/۰۰) ارتباط معنی‌داری مشاهده شد ($p < 0.05$). بر این اساس، افراد با سنین پایین‌تر، هدف سازمان محیط زیست از حفاظت منطقه را استفاده پایدار ذی‌نفعان دانسته و با شکار ممنوع بودن منطقه توافق بالاتری نشان دادند.

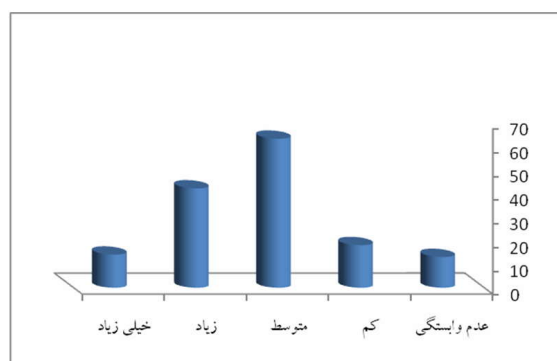
ارتباط میان سطح تحصیلات و نظر افراد در خصوص احداث مرکز بازدیدکنندگان (۰/۱۰۳) معنی‌دار نیست ($p > 0.05$). اما میان سطح تحصیلات و نظر افراد در رابطه با نوع استفاده (۰/۰۴)، توافق با شکار ممنوع شدن منطقه (۰/۰۰)، نظر افراد در خصوص بهترین روش حفاظت از منطقه (۰/۰۲) و نظر افراد در خصوص نقش گروه‌های حفاظتی (۰/۰۲۵) ارتباط معنی‌داری مشاهده شد ($p < 0.05$). نتایج نشان می‌دهد، افراد با تحصیلات بالاتر توافق بیشتری با استفاده پایدار و برنامه‌ریزی شده از منطقه و شکار ممنوع شدن منطقه دارند و همچنین بهترین روش حفاظت از منطقه را آموزش و فرهنگ سازی می‌دانند. میان نوع شغل و سطح نیازهای روزمره مردم به منطقه (۰/۰۱۷)، سطح تأثیر گردشگران بر اشتغال و درآمدزایی افراد (۰/۰۰)، علت رجوع افراد به منطقه (۰/۰۰) و سطح تمایل افراد به همکاری با تأسیس انجمن پیشنهادی (۰/۰۴۸) ارتباط معنی‌داری مشاهده شد ($p < 0.05$).

این نتایج نشان می‌دهد که سطح تأثیر ورود گردشگران بر اشتغال و درآمدزایی افراد با مشاغل آزاد بیشتر است. همچنین افراد با مشاغل آزاد به دلیل نیاز به تأمین علوفه دام و تأمین آب بیشتر از سایرین به منطقه رجوع می‌کنند و لازم به یادآوری است که افراد با شغل آزاد و بازنشستگان بیشتر تمایل به همکاری با انجمن‌های حفاظتی دارند.

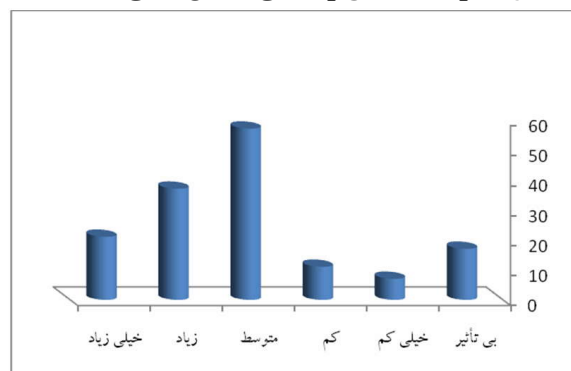
میان نظر مردم محلی در خصوص نوع استفاده از منطقه و نظرشان در رابطه با مهمتر دانستن نقش گروه‌های حفاظتی (۰/۰۶) ارتباط معنی‌داری مشاهده نشد ($p > 0.05$). میان نظر افراد در رابطه با مهمتر دانستن نقش گروه‌های حفاظتی و نظر آنها در خصوص بهترین روش حفاظت از منطقه (۰/۰۳) ارتباط معنی‌داری مشاهده شد ($p < 0.05$).

در واقع افرادی که موافق آموزش و فرهنگ سازی بودند، اعتقاد داشتند که مردم و مسئولان محلی نقش بیشتری در راستای حفاظت از منطقه دارند و افرادی که موافق تدوین قوانین و مقررات شدیدتر و کنترل بیشتر سازمان محیط زیست هستند، نقش سازمان محیط زیست را در امر حفاظت مهمتر می‌دانند. میان تمایل مردم محلی در تأسیس انجمن پیشنهادی برای حفاظت و سطح تمایل

دارند احداث مرکز بازدیدکنندگان در منطقه تأثیر بسزایی بر حفاظت مناسب از محیط زیست و رشد استفاده برنامه‌ریزی شده خواهد داشت.



شکل شماره ۶: سطح وابستگی ساکنان محلی به منطقه



شکل شماره ۷: تأثیر ورود گردشگران بر اشتغال و درآمدزایی

نتایج بررسی روابط: نتایج تحلیل‌ها نشان داد که میان جنسیت و مؤلفه‌های تمایل افراد به روش کسب درآمد (۰/۰۱) و علت رجوع افراد به منطقه (۰/۰۰) ارتباط معنی‌داری وجود دارد ($p < 0.05$). در واقع زنان تمایل بیشتری به کسب درآمد از طریق برداشت گیاهان دارویی دارند. همچنین، علت رجوع مردان به منطقه بیشتر تهیه علوفه دام و تأمین آب است و زنان نسبت به مردان بیشتر به جمع‌آوری گیاهان دارویی می‌پردازند. میان جنسیت و سطح تأثیر گردشگران بر اشتغال و درآمدزایی ساکنان (۰/۰۶۰۹) ارتباط معنی‌داری مشاهده نشد ($p > 0.05$).

میان وضعیت تأهل و علت رجوع افراد به منطقه (۰/۰۲۴۴) ارتباط معنی‌داری مشاهده نشد. ارتباط میان سن و نظر مردم محلی در رابطه با ورود گردشگر به منطقه (۰/۰۸۰۷) معنی‌داری نیست ($p > 0.05$). اما، میان سن و نظر افراد در خصوص هدف سازمان محیط زیست از حفاظت منطقه (۰/۰۱۴) و موافقت افراد با شکار

حفاظت منطقه (۰/۸۰۱) ارتباط معنی‌داری مشاهده نشد ($p > 0.05$). میان سن و موافقت افراد با شکار ممنوع شدن منطقه (۰/۰۰۵) ارتباط معنی‌داری مشاهده شد ($p < 0.05$).

در واقع افراد با سن پایین‌تر بیشتر موافق شکار ممنوع شدن منطقه‌اند. همچنین ارتباط میان سن و نظر افراد در خصوص هدف سازمان محیط زیست از حفاظت منطقه (۰/۴۳۴) معنی‌داری نیست ($p > 0.05$).

میان سطح تحصیلات و نظر افراد در رابطه با نوع استفاده (۰/۰۱)، موافقت افراد با شکار ممنوع شدن منطقه (۰/۰۴۵) و نظر افراد در خصوص هدف سازمان محیط زیست از حفاظت منطقه (۰/۰۰۹) ارتباط معنی‌داری مشاهده شد ($p < 0.05$).

بر این اساس، افراد با تحصیلات بالاتر موافقت بیشتری با استفاده پایدار از منطقه دارند. میان سطح تحصیلات و نظر افراد در رابطه با احداث صنایع در مناطق بکر (۰/۱۴۱)، نظر آنها در خصوص بهترین روش حفاظت از منطقه (۰/۹۳۱) و نظر افراد در خصوص نقش گروه‌های حفاظتی (۰/۱۴۵) ارتباط معنی‌داری مشاهده نشد ($p > 0.05$). در واقع افراد با تحصیلات بالاتر توافق بیشتری با شکار ممنوع شدن منطقه داشته و هدف سازمان محیط زیست از حفاظت منطقه را برای استفاده پایدار می‌دانند.

میان نظر افراد در خصوص نوع استفاده از منطقه و نظر آنها در خصوص نقش گروه‌های حفاظتی (۰/۰۲۱) ارتباط معنی‌داری مشاهده شد ($p < 0.05$).

بنابراین، افرادی که موافق استفاده پایدار از منطقه هستند، نقش مردم و مسئولان محلی را در امر حفاظت مهمتر از بقیه گزینه‌ها (سازمان محیط زیست و...) می‌دانند. میان نوع استفاده از منطقه و نظر افراد در خصوص احداث صنایع در مناطق بکر (۰/۴۷۱) ارتباط معنی‌داری مشاهده نشد ($p > 0.05$). ارتباط میان نظر افراد در خصوص نقش گروه‌های حفاظتی و نظر آنها در خصوص بهترین روش حفاظت از منطقه (۰/۰۷۵) معنی‌داری نیست.

در نهایت، میان تمایل همکاری افراد و نظر آنها در خصوص احداث مرکز بازدیدکنندگان (۰/۰۲۹) ارتباط معنی‌داری مشاهده شد. شکل‌های شماره (۸) و (۹) به ترتیب دیدگاه تمامی ذی‌نفعان را در خصوص نوع استفاده از منطقه و تبدیل شدن محدوده مطالعاتی به منطقه شکار ممنوع نشان می‌دهد.

آنها به همکاری (۰/۰۰) ارتباط معنی‌داری مشاهده شد، یعنی بیشتر افرادی که موافق تأسیس انجمن پیشنهادی هستند، تمایل بالایی برای همکاری با این انجمن نشان می‌دهند.

نتایج مربوط به سازمان‌ها

ویژگی‌های جمعیتی: از میان نیروی انسانی سازمان‌ها ۹۲ درصد مشارکت‌کنندگان را مردان و ۸ درصد را زنان تشکیل می‌دهند. حدود ۸۲ درصد از این افراد متأهل بوده و بیشترین تعداد یعنی ۲۸ درصد از آنها در رده سنی ۲۵ تا ۳۰ سال و ۲۲ درصد از آنها بین ۳۵ تا ۴۰ سال سن دارند. ۶۴ درصد این جامعه دارای تحصیلات دانشگاهی هستند.

نتایج بررسی آراء: بر اساس بررسی‌های صورت گرفته، ۷۸

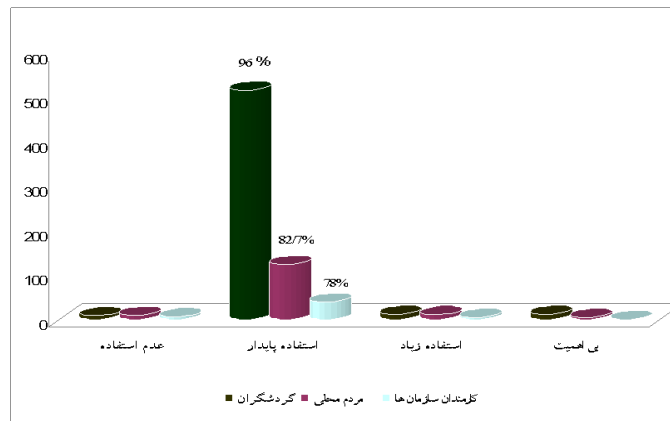
درصد از افراد در این جامعه موافق استفاده پایدار و برنامه‌ریزی شده از منطقه بوده و ۸۶ درصد از آنها در حد زیاد، یا خیلی زیاد با شکار ممنوع بودن منطقه موافق هستند. ۵۶ درصد از این افراد هدف از حفاظت منطقه را استفاده پایدار همه ذی‌نفعان بویژه مردم محلی و ۴۴ درصد آن را فقط حفاظت حیات وحش عنوان کرده‌اند. به نظر ۷۴ درصد از افراد روند رشد تخلفات بعد از شکار ممنوع شدن منطقه کاهش یافته است.

از میان جامعه مورد بررسی، ۹۲ درصد مخالف احداث صنایع در محدوده منطقه شکار ممنوع هستند. بیشتر مشارکت‌کنندگان (۶۰ درصد) از وضعیت امکانات منطقه ناراضی هستند.

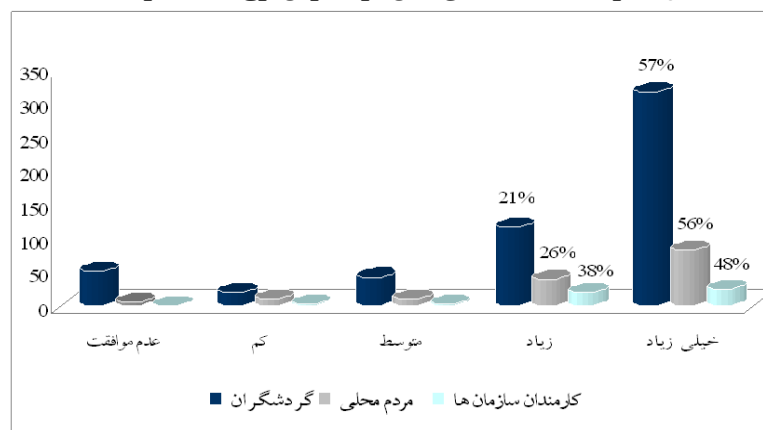
در مجموع ۹۶ درصد از افراد موافق ورود گردشگر به منطقه بوده و از نظر ۶۴ درصد از آنها ورود گردشگران تأثیر متوسط تا زیادی بر اشتغال و درآمدزایی ساکنان دارد. ۷۴ درصد از این جامعه، آموزش و فرهنگ‌سازی را مهمترین روش در راستای حفاظت از منطقه دانسته و بنابراین ۷۸ درصد از پرسش‌شوندگان نقش مردم و مسئولان محلی را برای حفاظت بسیار مهم می‌دانند. حدود ۹۶ درصد از افراد این جامعه موافق تشکیل انجمنی برای حفاظت از منطقه بوده و از این میان ۴۰ درصد تمایل به همکاری با این انجمن را دارند.

در نهایت، ۶۰ درصد از افراد احداث مرکز بازدیدکنندگان را کاری بسیار مهم در راستای تقویت برنامه‌های حفاظتی می‌دانند.

نتایج بررسی روابط: میان جنسیت و نظر افراد نسبت به احداث صنایع در مناطق بکر (۰/۵۳۹)، سطح تمایل افراد به همکاری با انجمن پیشنهادی (۰/۴۲۲)، نوع استفاده از منطقه (۰/۵۴۲) و نظر آنها در خصوص هدف سازمان محیط زیست از



شکل شماره ۸ (۸): دیدگاه ذی‌نفعان در خصوص نوع استفاده از منطقه



شکل شماره ۹ (۹): درصد موافقت ذی‌نفعان با شکار ممنوع شدن منطقه

(گ)، ایجاد پلاژ در کنار دریاچه و ساماندهی قایق‌ها و ایجاد سایه بان در کنار دریاچه (گ، م)، استخدام راهنمای گردشگران و ایجاد تابلوهای راهنما در منطقه (گ)، جانمایی محل‌هایی برای جمع‌آوری زباله‌های گردشگران و احداث سرویس‌های بهداشتی مناسب (گ، م)، ایجاد پاسگاه محیط بانی به صورت ثابت و سیار در منطقه (گ، م، س)، افزایش خدمات بهداشتی و ترمیم خطوط آب رسانی (گ و م)، احداث فضای سبز و کاشت درختان (با انجام مطالعه علمی) برای زیباسازی و استفاده از سایه آن (گ)، تبدیل سازمان حفاظت محیط زیست به وزارتخانه جهت اختیار بیشتر و کنترل بهتر (گ)، احداث دکل‌های مخابرات برای آنتن دهی بهتر در منطقه و احداث پارکینگ (گ)، جایگزینی قایق‌های پارویی و غیر موتوری به جای قایق‌های موتوری آلوده کننده (گ)، تشکیل شورا یا کمیته‌های نظارت بر اوضاع محیط زیست منطقه (م)، استفاده از مردم بومی به عنوان مأموران حفاظتی و.. (م)، گازکشی به منطقه به جهت جلوگیری از قطع درختان و بوته کنی (م)، احداث کارگاهها و صنایع نظیر حوضچه‌های پرورش آبزیان (با انجام مطالعات محیط زیستی)

مشکلات و پیشنهادهای مطرح شده

در این بخش جمع‌بندی مشکلات و پیشنهادهای ارائه شده توسط ذی‌نفعان (گردشگران: گ، مردم محلی: م، کارکنان سازمان‌ها: س) ارائه می‌شود بهبود وضعیت راههای دسترسی به روستاها و اماکن گردشگری (گ، م، س)، اختصاص بودجه بیشتر به منطقه (گ، س) و اختصاص سهمیه بنزین بیشتر برای گردشگری در روزهای تعطیل (گ)، دادن اختیار و بودجه بیشتر به سازمان حفاظت محیط زیست (گ)، برنامه ریزی و کنترل بیشتر منطقه توسط سازمان محیط زیست (گ)، آموزش و فرهنگ سازی و بیان اهمیت موجودیت منابع طبیعی منطقه به تمامی ذی‌نفعان (گ، م، س)، احداث مکانی برای آموزش و راهنمایی گردشگران (منظور همان مرکز بازدیدکنندگان) (س)، ایجاد امکانات اسکان، ایمنی و امنیت جهت سکونت بویژه سکونت شبانه (گ)، واگذاری قسمتی از خدمات دهی به بخش خصوصی (گ)، احداث موزه و معرفی اماکن تفریحی و آثار باستانی (گ)، تهیه گزارش جامع و کامل از آثار باستانی و جاذبه‌های طبیعی و تهیه بروشور و ارائه در مراکز تفریحی شهرستان

به‌علاوه عناصر فرهنگی آنها جذابیت‌هایی را برای گردشگران تشکیل می‌دهند. اما، عدم آشنایی و یا آشنایی کم تا متوسط بیش از ۷۰ درصد گردشگران نسبت به منطقه یکی از ضعف‌هایی است که نشان‌دهنده عدم برنامه‌ریزی سازمان‌های مسئول گردشگری و محیط زیست است، به گونه‌ای که اغلب گردشگران مسافت‌های نزدیک، نزدیکی به محل و گردشگران مسافت‌های دور نیز توصیه آشنایان و دوستان را دلیل بر حضور خود در این منطقه بیان کرده‌اند. با این‌که بیشتر گردشگران (<۴۰ درصد) ابراز کرده‌اند که معمولاً شب را در منطقه سپری می‌کنند، تقریباً تمامی گردشگران از امکانات منطقه بویژه برای اقامت شبانه، ایمنی و امنیت منطقه، خدمات، نبود نظارت بر منطقه و... در حد بالایی ناراضی نشان می‌دهند. این نارضایتی در میان زنان به‌طور معنی‌داری بیشتر از مردان قابل مشاهده است. بررسی‌ها نشان می‌دهد که حدود ۵۰ درصد گردشگران تمایل دارند در هر بار سفر مبلغی معادل ۵۰۰۰ تا ۱۰۰۰۰ ریال جهت دریافت امکانات مطلوب پرداخت کنند. حدود ۳۰ درصد افراد نیز تمایل به پرداخت مبلغی بین ۱۰۰۰۰ تا ۲۰۰۰۰ ریال و بیش از این را دارند. در مجموع، نتایج نشان می‌دهد که نسبت چشمگیری از گردشگران تمایل به پرداخت هزینه‌های محسوسی به‌منظور دریافت امکانات، تأمین امنیت، مشاهده گونه‌های جانوری بومی و... دارند.

بر اساس بررسی‌ها بیشتر ساکنان محلی منطقه (<۵۰ درصد) دارای شغل آزاد (دامداری، کشاورزی و...) بوده و ابراز کرده‌اند که در حد بالایی برای ادامه حیات خود به موجودیت منطقه وابسته‌اند. شایان ذکر است که حدود ۳۸ درصد پرسش‌شوندگان نیز بیکار بوده‌اند. در مجموع، ارتباط معنی‌داری میان نوع شغل با درجه وابستگی و میزان نیازهای روزمره به منطقه مشاهده شد، بدین معنی که افراد با شغل آزاد وابستگی بالاتری به موجودیت منطقه (برای تأمین علوفه دام، تأمین آب و...) نشان دادند.

بطور خلاصه بیش از ۸۰ درصد ساکنان محلی سطح وابستگی خود را به موجودیت منطقه متوسط تا خیلی زیاد بیان کردند. در مجموع عمده استفاده‌های ساکنان بومی از منطقه مطالعاتی شامل تأمین علوفه دام، تفریح و تفرج، تأمین آب، برداشت گیاهان دارویی، تهیه چوب و هیزم، تأمین منابع غذایی و برداشت شن و ماسه است. موافقت حدود ۹۸ درصد اهالی بومی و ۹۶ درصد کارکنان سازمان‌ها با حضور گردشگران در منطقه نشان‌دهنده تأثیر بسزای فعالیت‌های گردشگری بر اشتغال و درآمدزایی جوامع بومی است. در واقع بیش

به عنوان منبع درآمدی برای ساکنین منطقه (م)، همکاری دولت و سایر سازمان‌ها برای بهبود امکانات گردشگری مانند کوهنوردی، قایق رانی، شنا و غیره و در نتیجه اشتغال‌زایی و افزایش درآمد خانوارها (م)، افزایش امکانات به‌منظور جلوگیری از مهاجرت روستاییان به شهرها (م) و لوله کشی آب از دریاچه برای مصارف کشاورزی (م).

بحث و نتیجه‌گیری

تأسیس مناطق حفاظت شده به‌طور گسترده به‌وسیله سازمان‌های ملی و بین‌المللی به معنی راهکاری مناسب به‌منظور حفاظت از تنوع زیستی پذیرفته شده است (Sekhar, 2003; Walpole, et al., 2001). به هر حال، توسعه مناطق شکار ممنوع نیز در کشورهایی مانند ایران به‌منزله پشتوانه این مناطق مطرح شده است. یافته‌های مطالعه حاضر نشان می‌دهد که طیف وسیعی از منابع محیط زیستی در منطقه شکار ممنوع قلعه شاداب مورد استفاده گروه‌های مختلف ذی‌نفعان قرار می‌گیرد.

استفاده‌کنندگان از این منطقه در برگیرنده گروه‌های اجتماعی مختلفی شامل گردشگران، جوامع بومی منطقه و سازمان‌های دولتی و غیردولتی هستند. نتایج نشان می‌دهد که مجموعه گردشگران منطقه رده‌های سنی، جنسی، تحصیلاتی، آموزشی و فرهنگی متنوعی را پوشش می‌دهد که این افراد از بیش از ۲۱ استان کشور به این منطقه وارد شده‌اند. در مجموع، گردشگران مرد (<۶۰ درصد) بیشتر از گردشگران زن از منطقه بازدید کرده‌اند (Rana, et al., 2010; Ahmed and Rahman, 1997). حضور درصد بالایی از جوانان (Rana, et al., 2010; Ahmed, 1993) و افراد با تحصیلات دانشگاهی (<۶۵ درصد) در میان گردشگران منطقه نشان‌دهنده نیروهای این منطقه برای فعالیت‌های گردشگری است. حضور گردشگرانی از مناطق با مسافت بالای ۱۲۰۰ کیلومتر از دیگر موارد مهم در این زمینه است. یکی از مهمترین دلایل جذب طیف وسیع گردشگران به این منطقه، بویژه از مناطق با مسافت‌های دور وجود سیستم‌های آبی نظیر دریاچه سد دز، رودخانه‌ها و چشمه‌ها هستند. با این حال استفاده از طبیعت زیبا و آب و هوای مناسب، چشم اندازه‌ها و حیات وحش، قلعه تاریخی شاداب و شیوه‌های سنتی زندگی مردم نیز از مهمترین مواردی است که توسط بازدیدکنندگان مطرح شده است. این یافته‌ها مطابق نظر Ceballos-Lascurain (1993) تأیید می‌کند که مناطق طبیعی با فضاهای سبز، سیماهای سرزمینی مناسب، رستنی‌ها و حیات وحش،

از (Candrea and Ispas, 2009; Kaltborn, et al, 1999) از منطقه را ضروری و مهم دانسته‌اند. از میان تمامی ذی‌نفعان شرکت کننده، بیش از ۶۰ درصد افراد مخالف توسعه صنایع و جاده‌ها در بخش‌های بکر منطقه (Candrea and Ispas, 2009) هستند.

نتایج نشان می‌دهد که ورود گردشگر در حد ظرفیت برد منطقه اهمیت بالایی برای استفاده‌کنندگان دارد. تمامی ذی‌نفعان نقش مردم و مسئولان محلی را در تضمین حفاظت و موجودیت منطقه مهمتر (Fiallo and Jacobson, 1995) از سایر گروهها نظیر سازمان حفاظت محیط زیست و سازمان‌های جهانی دانسته و خواستار نظارت مناسب سازمان حفاظت محیط زیست بر منطقه هستند.

تبدیل منطقه حاضر به یک منطقه شکار ممنوع از مواردی است که ذی‌نفعان با درصد بالایی با آن موافقت کرده و ابزار امیدواری کرده‌اند که با ادامه این روند سیاست‌گذاری، احتمالاً نظارت بیشتر و مناسبتری بر منطقه پدید خواهد آمد. آنچه جالب توجه است بیشترین تعداد گردشگران هدف سازمان محیط زیست از حفاظت منطقه را صرفاً حفاظت از حیات وحش دانسته‌اند و استفاده پایدار همه ذی‌نفعان در رده بعدی قرار گرفته است. در حالی که بیشتر ساکنین محلی و کارکنان سازمان‌ها مهمترین هدف را استفاده پایدار تمامی ذی‌نفعان و در رده بعدی فقط حفاظت از حیات وحش دانسته‌اند. تقریباً تمامی افراد موافق تشکیل انجمنی جهت نظارت بر اوضاع محیط زیست منطقه هستند.

از نظر عمده افراد آموزش و فرهنگ سازی مهمترین راهکار حفاظت مناسب از منطقه است و بیش از ۹۰ درصد ذی‌نفعان احداث مرکز بازدیدکنندگان را به‌عنوان گامی در راستای تقویت فرهنگ حفاظت از محیط زیست در منطقه توصیه می‌کنند. بر اساس نتایج به‌دست آمده شرط موفقیت مسئولان مناطق حفاظت شده در امر حفاظت، افزایش سطح آگاهی مردم، گردشگران و سایر استفاده‌کنندگان است (Trakolis, 2001). در مجموع، وجود منابع محیط زیستی متنوع در منطقه شکار ممنوع قلعه شاداب (سیستم‌های آبی نظیر دریاچه پشت سد دز، طبیعت بکر و زیبا، کوه‌های مرتفع و مناسب برای کوهنوردی، قلعه تاریخی شاداب، رویشگاهها و چراگاههای مناسب، حیات وحش متنوع و...) منجر به اهمیت بالای این منطقه برای ذی‌نفعان مختلف شده است. پیشنهاد می‌شود با توجه به اهمیت بالای منطقه برای تمامی ذی‌نفعان بویژه ساکنان محلی و توانایی‌های بالای آن برای توسعه فعالیت‌هایی نظیر

از ۶۵ درصد ساکنان محلی تأثیر گردشگری را بر اشتغال و درآمدزایی خود مهم و برجسته دانسته‌اند. بیش از ۸۰ درصد کارکنان سازمان‌ها نیز تأثیر گردشگری را بر اشتغال و درآمدزایی جوامع محلی متوسط تا خیلی زیاد مطرح کرده‌اند. در تائید مطالب بیان شده، پژوهشگران بیان می‌کنند، طبیعت‌گردی در صورت برنامه‌ریزی اصولی به توسعه مشاغل کوچک بومی کمک می‌کند، درآمد و اقتصاد چندگانه را افزایش می‌دهد و افراد منطقه را به تداوم شیوه زندگی سنتی و فرهنگ بومی تشویق می‌کند و در نهایت به ارزشهای جامعه احترام می‌گذارد. موافق نتایج (De Lopez 2003) سطح تأثیر ورود گردشگران بر درآمد مردم محلی با شغل‌های آزاد از سایر مردم بیشتر است. نتایج نشان داد که بیشتر بومیان تمایل دارند از طریق فعالیت به‌عنوان راهنمای گردشگران درآمدی را کسب نمایند و کسب درآمد از طریق جمع‌آوری گیاهان دارویی، قایقرانی، شکار و ماهیگیری در رتبه‌های بعدی قرار می‌گیرند.

مردم محلی، بیکاری، کمبود آب، نامناسب بدون سیستم آبرسانی، خشکسالی‌های دوره‌ای، نبود اسکله کنار دریاچه برای قایقران‌ها، افزایش زباله بعد از ورود گردشگران و غیره را بزرگترین مشکلات خود اظهار داشته‌اند.

عدم امکانات کافی و مناسب مانند کمبود سرویس‌های بهداشتی، عدم وجود سایبان در کنار دریاچه سد، عدم سرویس‌دهی مخابرات در برخی مناطق، کمبود ایمنی و امنیت در منطقه، عدم آشنایی گردشگران با مکان‌های دیدنی و تاریخی و راه‌های ارتباطی به این مکان‌ها، کمبود مکان‌هایی برای توقف و اسکان در روزهای شلوغ و نبود پارکینگ کافی برای وسایل نقلیه نیز از مشکلات مطرح شده توسط گردشگران است. موضوع کمبود ایمنی و امنیت در مناطق حفاظت شده از نظر گردشگران از موارد مهم و مؤثر در فعالیت‌های گردشگری است که توسط Nath and Alauddin (2006) و Okaka (2007) مورد بررسی و اهمیت قرار گرفته‌اند. مطالعات روی مشارکت مردم در فعالیت‌های تفریحی نشان می‌دهد که این مشارکت‌ها منجر به تقویت روحیه مردم، بازیابی نشاط در مردم، رشد احساسات متعالی، احساس رضایت، خلاقیت و شرایط فیزیکی مناسب می‌شود (Jashimuddin and Alamgir, 2005)؛ (Jashimuddin, et al., 2004). در مجموع، تمامی ذی‌نفعان منطقه با درصد بالایی (بیش از ۹۰ درصد) اظهار کرده‌اند که حفظ موجودیت منطقه برای آنها اهمیت بسیار بالایی دارد. بیش از ۹۴ درصد تمامی ذی‌نفعان استفاده پایدار و برنامه‌ریزی شده

یادداشت‌ها

1- The International Union for Conservation of Nature and Natural Resources
2- Ecotourism

گردشگری، مسئولان توجه بیشتری به این منطقه داشته و با شناسایی درست منابع محیط زیستی و نیروی‌های منطقه تدوین برنامه مدیریت یکپارچه منطقه را مد نظر قرار دهند.

منابع مورد استفاده

ابراهیم زاده، ع. و آقاسی زاده، ع. ۱۳۸۸. تحلیل عوامل مؤثر بر گسترش گردشگری در ناحیه ساحلی چابهار با استفاده از مدل راهبردی SWOT، فصلنامه مطالعات و پژوهش‌های شهری و منطقه‌ای، ۱: ۱۰۷-۱۲۸.

ایگلز، پ.، مک کول، ا. و هینس، ک. ۱۳۸۷. راهنمای برنامه‌ریزی و مدیریت گردشگری پایدار در مناطق حفاظت شده (ترجمه مزدک دریگی)، سازمان حفاظت محیط زیست.

بدری، س.ع. و نعمتی، م. ۱۳۸۸. برنامه‌ریزی راهبردی توسعه اقتصادی با رویکرد مشارکتی (مطالعه موردی: بخش مرکزی شهرستان لنگه)، پژوهش‌های جغرافیای انسانی، ۶۸: ۶۹-۸۳.

تولایی، س. ۱۳۸۶. مروری بر صنعت گردشگری، انتشارات دانشگاه تربیت معلم.

قلی نژاد، ف. ۱۳۸۸. گزارش وضعیت محیط زیست منطقه شکار ممنوع قلعه شاداب، اداره حفاظت محیط زیست شهرستان دزفول.

کروبی، مهدی. ۱۳۸۷. جهانگردی طبیعت و ضرورت حمایت از آن در ایران، فصلنامه علوم محیطی ۴: ۱۵-۲۶.

مجنونیان، ه. ۱۳۸۱. راهنمای آماده سازی پارک ملی و مناطق حفاظت شده برای توریسم، انتشارات اتحادیه جهانی حفاظت محیط زیست.

نیازمند، م. ۱۳۸۲. اکوتوریسم؛ مشارکت مردمی و فقر زدایی (مروری بر توسعه اکوتوریسم در ایران)، نشر سازمان میراث فرهنگی و گردشگری.

Ahmed, M.R. 1993. Outdoor recreation potentials of foy's lake area, Chittagong. Bangladesh Journal of Forest Science 22 (2): 30-36.

Ahmed, M.R., M.M., Rahman 1997. Visitor's participation in outdoor recreation activities Bhawal national park with respect to some socio economic variables. Bangladesh Journal of Forest Science 26 (1): 37-42.

Borrie, W.T., S.F., McCool and G.H., Stankey 1998. Protected area planning principles and strategies. In K. Lindberg, M.E. Wood and D. Engeldrum (eds) Ecotourism: A Guide for The PAVIM Framework 47 Planners and Managers (pp. 133-54) (2nd edn). North Bennington, VT: Ecotourism Society.

Butler, W.R., W.S., Boyd 2000. Tourism and national parks: a long but uneasy relationship. In: "Tourism and national parks: issues and implications" (Butler WR, Boyd WS eds). John Wiley & Sons Ltd., UK, pp. 70-75.

Candrea, A.N., A., Ispas 2009. Visitor management, a tool for sustainable tourism development in protected areas. Journal of Political Ecology (12): 43-44.

Ceballos-Lascurain, H. 1993. Ecotourism as a worldwide phenomenon. In: "Ecotourism: a guide for planners and managers" (Lindberg K, Hawkins DE eds), Natraj Publishers, Dehradun, India: 80-83.

De Lopez, T.T. 2003. Economics and stakeholders of Ream National Park, Cambodia. Journal of Ecological Economics 46: 269-282.

Drumm, A., A., Moore 2005. Ecotourism development: a manual for conservation planners and managers. Volume I: An Introduction to Ecotourism Planning. The Nature Conservancy, Washington DC, pp. 31-42.

- Fennell,A.D. 2003. Ecotourism, An Introduction. London: Rutledge.
- Fiallo,E.A., S.K.,Jacobson .1995. Local communities and protected areas: Attitudes of rural residents towards conservation and machalilla national park, Ecuador. *Environmental conservation* (22): 241-249.
- Ghimire,B.K., M.P.,Pimbert .1997. Social change and conservation: an overview of issues and concepts. In: "Social change and conservation" (Krishna PG, Michel PP eds). Earthscan Publications Limited, London, UK, pp. 1-45.
- Giuliani,A. 2007. Assessing the Human Impact of Protected Areas. IIED and UNEP-WCMC, 97pp.
- Goodwin,H. 1996. In pursuit of ecotourism. *Biodiversity and Conservation* 5 (3): 277-292.
- He,G., et al. 2008. Distribution of economic benefits from ecotourism: a case study of wolong nature reserve for giant Pandas in China. *Environmental Management* 42: 1017-1025.
- Jashimuddin,M., M.,Alamgir .2005. Visitors of urban green space based recreation: a case study from Chittagong Metropolitan Area: the Chittagong University. *Journal of Science* 29 (2): 45-52.
- Jashimuddin,M.,et al .2004. Potentials visitors of Mirpur zoological garden as an outdoor recreation area of Dhaka, Bangladesh. *Pakistan Journal of Biological Science* 7(9): 1509-1512.
- Kaltenborn,B.P., H.,Riese, and M.,Hundeide .1999. National Park Planning and Local Participation: Some Reflections from a Mountain Region in Southern Norway. *Mountain Research and Development* (19): 51-61.
- Nath,T.K., M.,Alauddin .2006. Sitakunda botanical garden and eco-park, Chittagong, Bangladesh: its impacts on rural community. *Journal of Biodiversity Science and Management* 2 (1): 1-11.
- Okaka,W. 2007. The role of media communications in developing tourism policy and cross cultural communication for peace, security for sustainable tourism industry in Africa. In: Proceedings of the 4th International Institute of Peace through Tourism (IIPT), African Conference on Peace through Tourism at Educators' Forum, Kampala (Uganda) 19-22 May 2007.
- Rana,M.P., et al .2010. Implications of ecotourism development in protected areas: a study from Rema-Kalenga Wildlife Sanctuary, Bangladesh. *iForest* 3: 23-29.
- Sekhar,N.U. 2003. Local people's attitudes towards conservation and wildlife tourism around Sariska Tiger Reserve, India. *Journal of Environmental Management* 69: 339-347.
- Trakolis,D. 2001. Local Peoples' Perceptions of Planning and Management Issues in Prespes Lakes National Park, Greece. *Journal of Environmental Management* (61): 227-241.
- Walpole,M.J., H.J.,Goodwin .2000. Local economic impacts of dragon tourism in Indonesia. *Annals of Tourism Research* 27: 559-576.
- Walpole,M.J., H.J., Goodwin and K.G.R., Ward .2001. Pricing policy for tourism in protected areas: lessons from Komodo National Park, Indonesia. *Conservation Biology* 15: 177-185.
- Weeks,P., and S.,Mehta .2004. Managing People and Landscapes: IUCN's Protected Area Categories. *Journal of Human Ecology* 16 (4): 253-263.
- Williams,P.W. 1992. A local framework for ecotourism development. *Western Wildlands* 18 (3): 14-19.