



Journal of Environmental Studies

Vol. 47, No. 1, Spring 2021

Journal Homepage: www.Jes.ut.ac.ir

Print ISSN: 1025-8620 Online ISSN 2345-6922

Analysis of Neighborhoods Spaces Security from the Users Viewpoint, Case Study: Spaces of Historical Context in Bushehr

Document Type
Research Paper

Received
January 13, 2021

Accepted
April 17, 2021

Ehsan Heidarzadeh¹, Mohammad Reza Haghi^{2*}, Mohammad Amir Kakizadeh¹

¹ Department of Architecture, Faculty of Art and Architecture, Persian Gulf University, Bushehr, Iran

² Department of Architecture, Faculty of Engineering, Razi University, Kermanshah, Iran

DOI: [10.22059/JES.2021.311345.1008077](https://doi.org/10.22059/JES.2021.311345.1008077)

Abstract

Although more than half a century has passed since the emergence of the world's first theories of environmental security; But the importance of paying attention to it in the urban management system of Iran is still neglected. Therefore, the present study aims to evaluate environmental security in the historical context of Bushehr, has analyzed its variables. The method of the present study is descriptive-analytical and based on documentary studies and field survey. At first, the security variables of urban spaces were collected from the thematic literature and then completed with the help of a questionnaire for four neighborhoods in the historical context of Bushehr. The statistical population is the students of the Faculty of Art and Architecture of Bushehr Persian Gulf University who have sufficient knowledge about the study area. Also, according to the analytical model used, the sample size was 100, which is more than 3 times the number of variables (questionnaire questions). After completing the questionnaires, the data were entered into SPSS software and analyzed using exploratory factor analysis model. Findings show 9 factors of "social behaviors", "management and maintenance", "persistence of residents", "formal supervision", "informal supervision", "territorialism", "environmental peace", "demarcation of areas" and "Environmental panic" plays a role in explaining the security of urban spaces in neighborhoods.

Keywords: Environmental Security, Urban Space Security, Crime Prevention, Historical Context, Bushehr

* Corresponding Author:

Email: mr.haghi@razi.ac.ir

Introduction

The World Human Settlement Report (2007) published by the United Nations Office for the Coordination of Humanitarian Affairs, examines many of the most challenging safety and security threats to urban dwellers around the world. Between 2007 and 2002, six percent of urban dwellers in developed countries fell victim to crime, the report said. Attention to the issue of urban security is doubly important because looking at the growth of urbanization and increasing urban population, which leads to the mixing and integration of more people in the structure of the city, it is understood that this category is closely related to National security and the cohesion and solidarity of the strata of a society against the internal and external threats that are being formed towards that system.

This study aims to assess and promote a sense of security for users of the historical context of Bushehr. In this regard, the main question of this research is as follows: What is the impact of each of the environmental factors in explaining the security of users of Bushehr historical context? How can the security of these users be improved according to the importance of each factor?

Materials & Methods

In this research, first, by reviewing the valid world texts, the variables that create a sense of security in the users of an urban context have been extracted. In order to convert the table of variables into a questionnaire, the validity and reliability of the questions have been examined. Reliability was confirmed according to the Cronbach's alpha test (0.817) and the validity of the questions was checked through interviews with experts. Then, through a questionnaire, the opinions of users and people familiar with the texture were measured about these variables. Considering that in the exploratory factor analysis model, the sample size should be at least 3 times the number of questions (variables) and considering that 31 variables have been identified to measure Urban Space Security; Therefore, the sample size was considered equal to 100. After completing the questionnaires, the following data were entered in SPSS software and analyzed using exploratory factor analysis model. The output of the model categorizes and summarizes the variables under a number of homogeneous factors. In the following, the status of each of the four neighborhoods of the historical context of Bushehr city has been determined and analyzed separately according to the factors obtained from the previous stage. The statistical population of the study was the students of the Faculty of Art and Architecture of the Persian Gulf University of Bushehr. Due to their complete familiarity with the desired context, 100 of them were randomly selected and completed the questionnaires.

Discussion of Results

After extracting information from the questionnaires and entering them in SPSS software, the initial information matrix was formed. This matrix consists of 100 rows (each row per questionnaire) and 32 columns (31 columns per 31 variables and one column for the general question). According to the obtained model, the numerical value of all variables in the subscription table was more than 0.4, which indicates the appropriateness of the explanatory power of the model and the value of KMO statistics. The numerical value of KMO test in this study was 0.737, which means that the existing correlation between the data will be suitable for data analysis. The next output is the Bartlett test, the value of which is acceptable (significance level, 0.000Sig =). Also, Cronbach's alpha value is more than 0.7, which confirms the reliability of the questionnaire.

After controlling and appropriateness of statistical tests, which test and measure the raw data for use in factor analysis, the preliminary matrix is calculated. Finally, 9 factors were identified as factors explaining the Urban Space Security of the historical context of Bushehr. Finally, the total cumulative variance of these 9 extractive factors is equal to 64.29, which means that in total more than 64% of the Urban Space Security explain the historical context of Bushehr, which is an acceptable statistic. At this stage, after determining the variance of each of the factors explaining Urban Space Security, the factor matrix is rotated to get each of the relevant variables to be most relevant to the nine factors and the conditions for naming and identification Facilitate factors. After naming the factors, it is time to calculate the score of each of the four neighborhoods of the historical context of Bushehr city separately for the nine factors of Urban Space Security. Therefore, the score of each of the 9 factors for each neighborhood is calculated and multiplied by the percentage of variance explaining each factor. Findings show that in the study area, the desirability of Urban Space Security quality was related to Behbahani, Kooti, Shanbadi and Dehshti neighborhoods, respectively. Also, the research proposal for the priority of intervention in the terrified and shabni neighborhoods is related to the factor of social behaviors, for Behbahani neighborhood is related to the factor of territorialism and for Kooti neighborhood is related to the factor of official supervision.

Conclusions

The growth and expansion of urbanization, along with all the benefits it has brought to city dwellers, has also brought challenges. One of these challenges is safety and security. The economic and social problems of

households and the increasing psychological pressures on individuals have paved the way for the spread of social anomalies in urban areas. Meanwhile, neighborhoods and urban spaces that are the bedrock of the presence of different groups of people are subject to adversity and conflict of interest, part of which is influenced by the characteristics of the environment. The impact of the environment on behavior is a topic that has entered the theories of architecture and urban planning over the past decades, and theories such as "observer eyes", "defensible spaces", "broken windows", "crime prevention through Environmental design "and ... are among them. Among these, historical contexts and unhealthy urban neighborhoods are among the urban areas that are always facing problems in terms of Urban Space Security, mainly due to the weak economic, social and physical structure. Therefore, in the present study, Urban Space Security variables in the historical context of Bushehr were evaluated. The purpose of this study was to identify the main factors explaining Urban Space Security and analyze the situation of the studied areas.

The results of the study show that 9 factors affect the Urban Space Security of urban neighborhoods, which are the factors of "social behavior", "management and maintenance", "survival of residents", "formal supervision", "informal supervision", "territorialism", "respectively. "Greenery of the environment", "demarcation of areas" and "economic power of the people" have the most impact. Also, regarding 4 neighborhoods located in the historical context of Bushehr, Behbahani neighborhood had the best situation and Deheshti neighborhood had the lowest situation. Other detailed results are as follows:

- The most differences in neighborhoods are due to social behaviors, which are associated with severe weakness in terrified and sunny neighborhoods, and the situation is more favorable for Behbahani and Kooti neighborhoods.
- The least difference (most homogeneity) of neighborhoods was in the two factors of informal monitoring and demarcation of areas.
- The most important intervention priorities for Dehshti neighborhood are focused on two factors: social behaviors and territorialism.
- The most important intervention priorities for Shanbady neighborhood are focused on two factors: social behaviors and demarcation of areas.
- The most important intervention priorities for Behbahani neighborhood are focused on the agent of territorialism.

The most important intervention priorities for Kooti neighborhood are focused on the two factors of formal supervision and economic power of the residents.

تحلیلی بر امنیت فضاهای محلات شهری از دید کاربران، نمونه مطالعه فضاهای محلات بافت تاریخی شهر بوشهر

احسان حیدرزاده^۱، محمدرضا حقی^{۲*}، محمدمیر کاکایزاده^۱

^۱ گروه معماری، دانشکده هنر و معماری، دانشگاه خلیج فارس، بوشهر، ایران

^۲ گروه معماری، دانشکده فنی و مهندسی، دانشگاه رازی، کرمانشاه، ایران

تاریخ پذیرش مقاله: ۱۴۰۰/۱/۲۸

تاریخ وصول مقاله: ۱۳۹۹/۱۰/۲۴

چکیده

اگرچه بیش از نیم قرن از ظهور اولین نظریات در باب امنیت محیطی در جهان می‌گذرد؛ اما همچنان اهمیت توجه به آن در نظام مدیریت شهری ایران مغفول مانده است. از همین رو، پژوهش حاضر با هدف ارزیابی امنیت محیطی در محلات بافت تاریخی شهر بوشهر، به تحلیل متغیرهای آن پرداخته است. روش پژوهش حاضر توصیفی تحلیلی و مبتنی بر مطالعات اسنادی و پیمایش میدانی است. در ابتدا متغیرهای امنیت فضاهای شهری از ادبیات موضوعی گردآوری شده و سپس به کمک پرسشنامه برای چهار محله در بافت تاریخی شهر بوشهر تکمیل شده است. جامعه آماری، دانشجویان دانشکده هنر و معماری دانشگاه خلیج فارس بوشهر هستند که شناخت کافی نسبت به محدوده مورد مطالعه دارند. همچنین حجم نمونه با توجه به مدل تحلیلی مورد استفاده، ۱۰۰ مورد بوده است که بیش از ۳ برابر تعداد متغیرها (سوالات پرسشنامه) است. پس از تکمیل پرسشنامه‌ها، داده‌ها در نرم‌افزار SPSS وارد شده و به کمک مدل تحلیل عاملی اکتشافی مورد بررسی قرار گرفته‌اند. یافته‌های پژوهش نشان می‌دهد ۹ عامل «رفتارهای اجتماعی»، «مدیریت و نگهداری»، «ماندگاری اهالی»، «نظارت رسمی»، «نظارت غیررسمی»، «قلمروگرایی»، «آرامش محیطی»، «مرزبندی نواحی» و «هراس انگیزی محیط» در تبیین امنیت فضاهای شهری در محلات نقش دارند.

کلیدواژه

امنیت محیطی، امنیت فضای شهری، پیشگیری از جرم، بافت تاریخی، بوشهر

سرآغاز

شهرها در کشورهای توسعه یافته قربانی جنایت شده‌اند (بمانیان و محمودی‌نژاد، ۱۳۸۸). در این راستا، جلوگیری از جرایم شهری از طریق طراحی شهری جدیدترین رویکرد به مقوله امنیت در ساختار شهری به حساب می‌آید. فقدان احساس امنیت متمرکز و عدم گسترش کمی و کیفی آن می‌تواند چالشی بر توسعه پایدار و ثبات سیاسی و

گزارش جهانی اسکان بشر ۲۰۰۷ که بوسیله دفتر اسکان بشر ملل متحد در سراسر جهان انتشار یافت، بسیاری از تهدیدهای چالش برانگیز ایمنی و امنیتی شهرنشینان را در سراسر جهان مورد بررسی قرار داد. در این گزارش آمده است که طی سالیان ۲۰۰۷-۲۰۰۲، شش درصد ساکنان

Email: mr.haghi@razi.ac.ir

* نویسنده مسئول:

DOI: [10.22059/JES.2021.311345.1008077](https://doi.org/10.22059/JES.2021.311345.1008077)

DOR: [20.1001.1.10258620.1400.47.1.1.7](https://doi.org/20.1001.1.10258620.1400.47.1.1.7)

آنها از تأسیسات، راهها، ساختمان‌ها و اتفاقات غیرمترقبه‌ای که امکان وقوع آنها در شهر وجود دارد، مورد سنجش قرار می‌گیرد. بی‌تردید زمانی که روح و جسم مردمان در آسودگی و آرامش باشد تمام قوای ذهنی و جسمی آنها معطوف به خودشکوفایی مادی و معنوی می‌گردد (سجادیان و همکاران، ۱۳۹۵).

در این میان، مساله امنیت در بافت‌های تاریخی شهرها از اهمیتی دوچندان برخوردار است. بافت‌های تاریخی که نمایانگر ارزش‌های کالبدی، فرهنگی و اجتماعی هستند در سالیان گذشته در برنامه‌ریزی‌های شهری مورد غفلت قرار گرفته و روندی رو به افول را در پیش گرفته‌اند. بافت تاریخی شهر بوشهر نیز از این قاعده مستثنی نیست. اگرچه در بدو ورود به بافت تاریخی بوشهر، نوعی احساس سردرگمی در فرد القا می‌شود، ولی وسعت کم محلات چهارگانه آن، باعث می‌شده است تا مردم این بافت کوچک، شناخت کافی نسبت به یکدیگر داشته و فضا امن‌تر جلوه کند. عناصر مهمی چون مسجد و میدانچه‌ها و بازار که اغلب در مرکز این محلات واقع می‌شده و از گشودگی فضایی مناسبی برخوردارند، باعث افزایش رفت و آمد در این بافت و برقراری روابط اجتماعی می‌شده است. البته به دلیل اقلیم گرم بوشهر، این حضورپذیری افراد در محله، در ساعات ابتدایی روز و ساعات عصر و شب، بیشتر بوده است. وجود بالکن‌ها و پنجره‌ها در ساختمان‌های اطراف میدانچه‌های داخل بافت، همچون چشم‌های ناظر، امنیت آن‌ها را تأمین می‌نموده است. در ضمن ساختار درونگرا و غریبگز طراحی محلات این بافت نیز، همراستا با امنیت بوده است.

در زمان شکل‌گیری بافت قدیم شهر بوشهر، یعنی در دوره افشاریه، منطقه خلیج فارس بسیار ناامن بود. به همین دلیل زمانی که نادرشاه بوشهر را برای مقاصد نظامی پایه‌گذاری کرد، برای تدابیر امنیتی به غیر از برج و باروی شهر، معابر نیز طوری ساماندهی شدند که دشمنان و دزدان دریایی در صورت نفوذ به شهر پراکنده و سردرگم شوند. فرد وقتی در این معابر حرکت می‌کند، به دلیل باریکی و

اقتصادی، همبستگی اجتماعی و سلامت ساختار شهری در ابعاد انسان‌شناختی در مقوله‌های اجتماعی اقتصادی و غیره به شمار آید (همان، ۱۳۸۸). به عقیده زوکین، بارزترین تهدید برای فرهنگ عمومی، نگرانی‌ها و ترس‌های ناشی از تهدیدات و هرج و مرج‌هایی نظیر ضرب و شتم، شورش‌های ناگهانی، جنایات نفرت‌انگیز و نظایر اینها است که حضور در فضای عمومی شهر را دچار تهدید می‌کند (مدیری، ۱۳۸۵). برخی از پیامدهای رفتاری ناشی از ترس از جرم عبارتند از: خارج نشدن در شب و به تنهایی سفر نکردن در نقاط مشخص (Yavuz and W. Welch, 2010). این در حالی است که حضور گسترده و فعال ساکنین در شهر، شرط اساسی و لازم فراهم آوردن سرزندگی، عدالت و امنیت شهری است. بنابراین اولین ضامن شکل‌گیری رابطه اجتماعی امنیت است. با امنیت، شهرنشینی رونق پیدا می‌کند و به مجردی که امنیت کاسته می‌شود، مهاجرت از شهر شدت می‌گیرد و در مواردی با هجوم بیگانگان شهر نابود می‌شود تا دومرتبه این دور تکراری شروع شود (سجادیان و همکاران، ۱۳۹۵).

اولین گام برای دستیابی به عرصه عمومی که ضامن تحقق جامعه مدنی است، تشویق مردم به حضور در فضای عمومی و یا فراهم نمودن دسترسی برابر همه افراد و گروه‌ها به آن است. یکی از مهم‌ترین عوامل تهدیدکننده حضور مردم، ترس از بزه‌دیده واقع شدن و یا مورد تعرض رفتارهای غیرمدنی و خشونت واقع شدن است (مدیری، ۱۳۸۵). اگر محیط به نحوی طراحی شود که بتواند موجب بهبود نظارت افراد شده، تعلق ساکنان آن را به قلمرو خود بالا برده و تصویری مثبت از فضا ایجاد کند، فرصت‌های مجرمانه کاهش خواهد یافت و مجرمان از ارتکاب جرم باز خواهند ماند (ایزدی و حقی، ۱۳۹۴). از این رو در مطالعات و پژوهش‌های شهری همواره امنیت به عنوان یکی از شاخص‌های مهم کیفیت زندگی مورد توجه برنامه‌ریزان و طراحان شهری قرار گرفته است (منتظرالحجه و همکاران، ۱۳۹۷). امروزه معیار ساکنان شهر با عدم هراس و اضطراب

محصوریت زمین‌های خالی و باغات، وجود نقاط کور، زمین‌های رها شده، عدم روشنایی کافی و مسئولیت‌پذیری پایین ساکنین مطرح کرده‌اند. محسنی تیریزی و همکاران (۱۳۹۰) در مقاله‌ای با عنوان «فضاهای بی‌دفاع شهری و خشونت» به ارزیابی جرایم در ۱۲ فضای عمومی شهر تهران پرداخته‌اند. نتایج تحقیق نشان می‌دهد که عدم روشنایی، عدم تراکم ساختمانی، وجود نقاط فرو رفته یا برآمده، کم بودن ساختمان‌ها و ... در بروز انواع جرایم و خشونت‌ها موثر هستند.

Chang (۲۰۱۱) در مقاله‌ای با عنوان «جرم اجتماعی یا جرم فضایی؟» به ارزیابی اثرات عوامل اجتماعی، اقتصادی و فضایی بر نرخ دزدی پرداخته است. در این پژوهش که بر روی ۶ ناحیه شهری صورت گرفته است مشخص شده است که نواحی با وضوح بیشتر که آسانتر در دسترس رهگذران است و لذا افراد بیشتری قادر به ورود در آن هستند به نظر میرسد آسیب‌پذیری کمتری از نواحی دیگر دارند. ساختار فضای شهری الگوهای سرقت مسکونی را شکل می‌دهد و الگوهای کاربری ساختمانها به طور معناداری بر نرخ دزدی اثر می‌گذارند. Beeler (۲۰۱۱) در پایان‌نامه‌ای با عنوان «برنامه‌ریزی برای امنیت فضاهای عمومی» به ارزیابی و سنجش امنیت در فضاهای عمومی شهر برلین پرداخته است. از جمله شاخص‌های مورد بررسی در این پژوهش می‌توان به علائم، مالکیت، استراحتگاه، تنوع مکان‌های نشستن، روشنایی، اغذیه‌فروشی‌ها، تزیینات بصری و هنری، دسترسی، خرد اقلیم، ناحیه تجاری، دوربین‌های امنیتی و ... اشاره کرد. Anderson و همکاران (۲۰۱۲) در مقاله‌ای با عنوان «کاهش جرم با انجام منطقه‌بندی برای محیط ساخته شده» به تأثیر منطقه‌بندی بر روی کاهش جرم در ۲۰۵ بلوک در هشت محله با جرم بالا، مشخصات جمعیتی مشابه و با منطقه‌بندی کاربری زمین متفاوت پرداختند. مطابق با یافته‌های آنها مناطق مختلط بازرگانی-مسکونی به نسبت مناطقی که فقط دارای نواحی بازرگانی هستند با جرم کمتری در ارتباط هستند. Wu و همکاران (۲۰۱۵) به بررسی ارتباط چیدمان فضا و سرقت

پرپیچ و خم بودن مسیر تا چند قدم جلوتر از خود را می‌بینند. در نتیجه فرد غریبه در صورت ورود به گذرهای بافت تاریخی بوشهر، به دلیل بلندی ساختمان‌ها، عرض باریک معابر و پرپیچ و خم بودن آن، سردرگم می‌شود. همچنین به دلیل باریک بودن معابر، افراد زیادی قادر به تجمع در یک جا نبوده و در نتیجه به دام انداختن آن‌ها راحتتر صورت می‌گرفت و در صورت نفوذ متجاوزان به داخل بافت، مردم می‌توانستند از طبقات بالا از خود دفاع نمایند. طبقه پایین خانه‌ها به عنوان انبار استفاده می‌شد و در و پنجره به کوچه نداشت و تنها راه نفوذ به خانه‌ها، در ورودی اصلی بود که در صورت محافظت از در، دشمن نمی‌توانست به حریم خانه تجاوز کند، زیرا پنجره‌ها نیز در طبقه بالا و در ارتفاع بالا و خارج از دسترس بود (صلاحی مقدم و اصفهانی، ۱۳۹۶). وجود بازشوها و بالکن‌های چوبی و پیش‌آمدگی‌ها در معابر موجب القای حس حضور دیگران و دید به معابر برای عابر و پیشگیری از جرم می‌شده است. بلند ساختن دیوار اطراف ساختمان، عدم قرارگیری بازشو بزرگ به غیر از ورودی در همکف نیز دلایل امنیتی داشته است. جانپناه پشت بام نیز ایجاد فضایی امن از نگاه بیگانه را میسر ساخته است (هدایت و طبائیان، ۱۳۹۱). از همین رو این پژوهش با هدف سنجش و ارتقای احساس امنیت برای کاربران بافت تاریخی شهر بوشهر به انجام رسیده است. در این راستا سؤال اصلی این پژوهش این است که: میزان تأثیر هر یک از عوامل محیطی در تبیین امنیت کاربران بافت تاریخی بوشهر به چه میزان می‌باشد؟ و چگونه می‌توان امنیت این کاربران را با توجه به میزان اهمیت هر یک از عوامل ارتقاء داد؟

در سال‌های اخیر، پژوهش در حوزه امنیت فضاهای شهری در علوم مختلف دنبال شده است. در ادامه به برخی از این پژوهش‌ها اشاره شده است. عسگری تفرشی و همکاران (۱۳۸۹) در مقاله‌ای با عنوان «بررسی عوامل محیطی موثر در نوسازی بافت‌های فرسوده شهری به منظور افزایش امنیت محلی» عوامل موثر بر بروز مشکلات اجتماعی در محله نعمت‌آباد تهران را در عدم نظارت کافی، عدم

را در ارتباط با این عوامل تبیین کند و به اولویت‌بندی راهبردهای مداخله در جهت ارتقای امنیت بپردازد. علت اصلی پرداختن به روش تحلیل عاملی اکتشافی در این پژوهش به این موضوع برمی‌گردد که تحلیل عاملی اکتشافی بیانگر یک رویکرد استقرایی است که در آن پژوهشگران با استفاده از یک راهبرد از پایین به بالا از مشاهده‌های خاص نتیجه‌گیری می‌کنند. این نتیجه‌گیری همان تفسیر عوامل است که بر پایه‌ی متغیرهای اندازه‌گیری شده‌ای که با آن همبستگی قوی دارند، صورت می‌گیرد. همچنین خلاصه‌سازی تعداد زیادی متغیر در یک یا چند عامل اصلی، یکی از مزایای اصلی تحلیل عاملی در مقایسه با روش‌های مشابه است. بدین ترتیب که در آن ارتباط پنهان بین تمامی متغیرها با هم برقرار شده و در نهایت مؤثرترین عوامل که قدرت تبیین‌کنندگی بیشتری نسبت به سایرین دارند، توسط پژوهشگر شهری کشف و شناسایی می‌شوند. از سوی دیگر شیوه‌های نیرومند موجود در این روش، آن را از اعمال نظریات سلیقه‌ای کارشناسی معجزا نموده و منطق‌های ریاضی و آزمون‌های آماری را جایگزین آن می‌سازد. استفاده از امتیاز میانگین عامل‌ها در تحلیل عاملی، امکان اولویت‌بندی محلات بافت تاریخی و مقایسه‌ی امنیت آن‌ها را با یک روش علمی و کمی معتبر در مقایسه با پژوهش‌های قبلی ممکن ساخته است.

مفهوم امنیت و احساس امنیت

امنیت در لغت به معنای نداشتن دلهره و دغدغه است، بنابراین معنای لغوی آن، رهایی از تشویش، اضطراب، ترس یا احساس آرامش و اطمینان خاطر است (بهشتی و همکاران، ۱۳۹۹). امنیت ادراکی مفهومی است که به احساس یاد شده در افراد توسط درک خطرات بالقوه امنیتی اشاره دارد. این مفهوم همچنین به ترس از جرم و جنایت نیز اشاره دارد. چون این مفهوم به ادراک افراد مربوط می‌شود، مستقیماً با شواهد عینی جرم یا تهدیدات امنیتی مرتبط نیست. امنیت ادراکی یا ترس از جرم یک حالت

از نواحی مسکونی در یکی از شهرهای چین پرداخته‌اند. نوع خیابان‌ها، طول خیابان‌ها، حجم ترافیک، نوع وسایل نقلیه، سرعت ترافیک و ... متغیرهایی هستند که از چیدمان فضا تاثیر می‌پذیرند و با دزدی در نواحی مسکونی ارتباط دارند. Azevedo و همکاران (۲۰۲۱) در پرسشنامه‌ای سؤالات زیر را از مردم شهر پورتو در کشور پرتغال، مورد پرسش قرار داده‌اند: ۱- آیا در مرکز تاریخی پورتو احساس امنیت می‌کنید؟ ۲- آیا از نظر شما وقوع جرم در حال افزایش است؟ ۳- بیشترین و کمترین فراوانی جرایم مربوط به کدام جرم‌هاست؟ ۴- ترسناک‌ترین جرم‌ها کدامند؟ ۵- چه شرایطی باعث افزایش وقوع جرم می‌شود؟ ۶- چه اقداماتی برای افزایش امنیت می‌توان انجام داد؟ ۷- چه متغیرهایی به درک ناامنی مربوط می‌شوند؟ در نهایت از طریق پرسشنامه ۵۵۴ نفر با میانگین سنی حدوداً ۴۴ سال که سابقه‌ی حضور در مرکز تاریخی پورتو را داشتند، مورد پرسش قرار گرفتند. یک نفر از هر ۵ نفر پرسش‌شونده احساس ناامنی به دلیل وجود جرم و یا خطر را گزارش دادند. سرقت و تبادل مواد مخدر به عنوان شایع‌ترین جرم معرفی شده بود. پاسخ‌دهندگان به ویژه از سرقت ترس داشتند. ملیت، تحصیلات، متغیرهای جنایی، کافی بودن پلیس‌ها و رضایت از عملکرد آن‌ها، تعداد سالیان زندگی و کار در مرکز تاریخی پورتو، از جمله متغیرهای مرتبط با ادراک ناامنی بودند.

در این پژوهش همچون دیگر پژوهش‌های مرور شده، از روش‌شناسی ذهنی مبتنی بر تحلیل پرسش‌نامه استفاده شده است که مراجعه مستقیم به افراد جامعه آماری و پرسش از آن‌ها قابلیت اعتماد‌پذیری و صحت داده‌ها را به طرز قابل توجهی بالا می‌برد. با مروری بر پژوهش‌های صورت گرفته به نظر می‌رسد که ارائه یک روش تحلیلی مناسب برای سنجش میزان امنیت محله‌های شهری تا به حال کمتر موضوع بحث قرار گرفته است. این پژوهش در تلاش است تا پس از تدوین چارچوب نظری مناسب در ارتباط با امنیت، با استفاده از تحلیل عاملی، به تحلیل عوامل سازنده امنیت در بافت تاریخی شهر بوشهر بپردازد، وضعیت محلات این بافت

(Shach-pinsly, 2019). ایده اصلی تاثیر فضاها در خشونت و پیشگیری از آن از طریق تغییر محیط برای نخستین بار از سوی نیومن و جیکوبز شکل گرفت. کل هدف این ایده کنترل جرم قبل از کنترل مجرم بود. چشمان محققان بر روی فضاهای فیزیکی متمرکز بود و رابطه فضا با جرم سوال اصلی بوده است. به عبارت دیگر، اگر محیط به نحوی طراحی شود که بتواند موجب بهبود نظارت افراد شده، تعلق ساکنان آن را به قلمرو خود بالا برده و تصویری مثبت از فضا ایجاد کند، فرصت‌های مجرمانه کاهش خواهد یافت و مجرمان از ارتکاب جرم باز خواهند ماند (Cozens et al., 2005). جرم‌هایی که عموماً در فضاهای عمومی شهری رخ می‌دهند شامل جیب‌بری، کیف‌قاپی، وندالیسم (صدمه زدن‌های مجرمانه)، سرقت وسایل نقلیه، حمله‌های بدنی خفیف و ترساندن و نظایر آن‌ها می‌شود. اما بیشتر رفتارها و اعمالی که گروه‌های زیادی از استفاده‌کنندگان را از مراکز شهری می‌ترساند، اعمالی است که گرچه به طور اصولی جرم نیستند، اما باعث بی‌نظمی عمومی می‌شود، مانند حضور معتادان یا ناسزا گویی افراد (الیاس‌زاده‌مقدم و ضابطیان، ۱۳۸۹).

برخی انواع جرایم به وسیله حضور در مراکز پر ازدحام رواج پیدا می‌کنند زیرا احتمال توجه به آنها کاهش می‌یابد. ازدحام موجب می‌شود شناسایی، ردیابی و تماس بصری با متخلف دشوار شود و مردم مسئولیت‌پذیری کمتری در قبال پیشگیری از مجرمان از خود نشان می‌دهند. برخی جرایم دیگر کمتر در حضور شاهدان دیگر رخ می‌دهند. چنین تفاوت‌هایی ترسیم یک سرحد برای انواع جرایم را دشوار می‌کند (Di Bella et al., 2015). جلوگیری از جرم دارای هدف شناسایی و تغییر انواع شرایط محیطی و اجتماعی است که در آن فرصت‌های خاصی امکان وقوع جرم را به وجود می‌آورند. (kamalipour et al., 2014) فراهم نمودن حس امنیت در فضاهای عمومی شهری مهم است. در غیر این صورت، می‌تواند منجر به تأثیرات منفی همچون ترس، رفتار ضد اجتماعی و پیامدهای استرس‌زا شود. احساس امنیت به

عاطفی منفی از اضطراب است که اغلب به عنوان مشکلی بزرگتر از خود جرم در نظر گرفته می‌شود. در واقع، امنیت ادراکی بر تصمیمات و رفتارهای افراد تأثیرگذار است و به طور مثال منجر به اجتناب از حضور در اماکن یا استفاده از تسهیلات خاص می‌شود که این موضوع دارای تأثیر منفی بر کیفیت زندگی است. مهمترین متغیرهای تأثیرگذار بر امنیت ادراکی از یک فضا عبارتند از: ویژگی‌های فردی و اجتماعی افراد، ویژگی‌های کالبدی فضا، نحوه نگهداری از فضا، میزان نورپردازی و روشنایی فضا، وجود دیدهای باز به فضا، خوانایی فضا و ... (M.Mahrous et al., 2018). امنیت مهمترین عامل در هنگام ارزیابی فضاهای عمومی در نظر گرفته می‌شود، زیرا امنیت درک شده تأثیر زیادی در تصمیم‌گیری فرد برای استفاده از فضا یا عدم استفاده از آن دارد. از طرف دیگر، ایجاد فضای باز عمومی امن به طرز چشم‌گیری به فعالیت و پاسخ‌دهندگی محیط وابسته است (M.A.Abdulla et al., 2017).

احساس ناامنی و آسیب‌پذیری در برابر جرم تأثیرات منفی بر رفاه افراد و همچنین روابط جامعه، کنترل اجتماعی غیررسمی و اعتماد و انسجام همسایگی می‌گذارد. ناامنی درک شده پیش‌زمینه استرس است، منجر به افت کیفیت زندگی می‌شود و مشکلات سلامتی برای کودکان و سالخوردگان ایجاد می‌کند. افراد ترسیده با همسایگان تعامل و پیوند ندارند و در سازماندهی اجتماع محلی و تلاش برای بهبود منطقه مشارکت نمی‌کنند (R.Kochel and Nouri, 2020).

امنیت و محیط

احساس امنیت بر زندگی و نیازهای مردم تأثیر بسزایی دارد. شناخت و اجرای اقدامات امنیتی برای درک رفتار انسان در محیط ساخته شده حیاتی است و دانستن اینکه چگونه امنیت بر فرم شهری در مقیاس انسانی تأثیر می‌گذارد، اطلاعات ارزشمندی برای عمل برنامه‌ریزی و طراحی شهری است. با این حال، کمبود رویکردها و روش‌هایی که تصمیم‌گیرندگان و برنامه‌ریزان می‌توانند برای ارزیابی محیط‌های ناامن شهری استفاده کنند، به چشم می‌خورد

عمدتا در طی دهه‌های اخیر مطرح شدند. جین جیکوبز که در دهه‌های ۶۰ و ۷۰ میلادی رویکردی انتقادی نسبت به وضعیت حاکم بر شهرها داشت، نخستین جرقه‌های مباحث امنیت محیطی را روشن نمود. از سوی دیگر، گسترش انتقادات نسبت به رویکرد مدرنیسم در معماری و شهرسازی و تقویت رویکرد پست‌مدرنیسم سبب شد تا توجه به موضوعات فرهنگی و اجتماعی در نظام شهرسازی بیش از پیش مورد توجه قرار گیرد. تمامی این تحولات سبب شد تئوری‌های متنوعی در حوزه امنیت محیطی مطرح شوند (جدول ۱).

زمان روز نیز بستگی دارد یعنی مردم در هنگام عصر نسبت به اوقات روز، احساس امنیت کمتری دارند. این ممکن است ناشی از این واقعیت باشد که ادراک منظره (به عنوان مثال توانایی دیدن) در عصر کمتر است (Weijs-perree et al., 2020).

تئوری‌های مرتبط با امنیت محیطی

مباحث شهری و مسائل مرتبط با امنیت، طیف گسترده‌ای از نظریات را شامل می‌شود که بررسی تمامی آنها دشوار است. با این وجود، مهمترین نظریاتی که توانستند جایگاه مستحکمی در نظام برنامه‌ریزی و طراحی شهری پیدا کنند

جدول ۱. اساسی‌ترین تئوری‌های مرتبط با امنیت محیطی

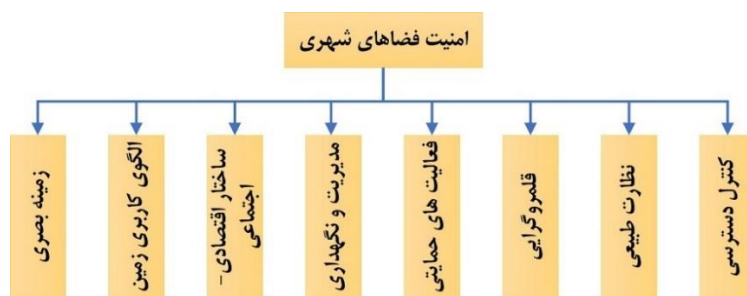
عنوان تئوری	صاحب نظر	اصول مورد توجه
چشمان ناظر خیابان	جین جیکوبز	نظارت و مراقبت غیررسمی ساکنین و عابران، عملکردهای متنوع
پیشگیری از جرم از طریق طراحی محیطی	سی. ری. جفری	نظارت، قلمروگرایی، کنترل دسترسی، نگهداری محیط، فعالیت‌های پشتیبان
فضای قابل دفاع	اسکار نیومن	تقلیل فضاهای مشترک، محدودیت و کنترل دسترسی، تراکم پایین، افزایش محصوریت، محدودیت سرعت سواره
کوچک‌سازی محلات	ساویل و کولوند	ساخت محله‌های کوچکتر، اهمیت مکان‌های ملاقات
کانون‌های جرم‌خیز	شرمن، گارتین و برگر	تحلیل چرایی تمرکز جرایم در برخی محلات، پیش‌بینی محل‌های احتمالی وقوع بزهکاری
سفر مجرمانه	هریس	رابطه معکوس تعداد سفرهای مجرمان و فاصله از محل زندگی آنها، بستگی مسافت سفرهای مجرمانه با وقوع جرم
ارتباط جرم با تراکم جمعیت	انگلز	رابطه مستقیم میان افزایش تراکم و وقوع جرم
ارتباط جرم با کاربری زمین	شرمن، گارتین و برگر	شناسایی کاربری‌های جاذب مجرمان، مراکز توزیع مواد مخدر
پنجره‌های شکسته	کیلینگ و ویلسون	تاثیر بی‌توجهی نسبت به حل مسائل کوچک کالبدی، اهمیت نگهداری و حفاظت از اینیه، میلمان و ...
فضای بی‌دفاع شهری	سالی مری	تعریف حوزه مشخص برای فضاها، فراهم نمودن امکانات نظارتی، تزییق کارکرد متناسب به فضاها

(حیدرزاده و حقی، ۱۳۹۷)

کلاب‌های شبانه، مغازه‌های فروش مشروبات الکلی و ... حذف گردید. مسائل دیگری همچون «تواتر استفاده از متغیر در مقالات»، «همپوشانی حداقلی با سایر متغیرها» و «قابلیت تحلیل از سوی مخاطبان» نیز در انتخاب شاخص‌ها موثر بوده‌اند. از سوی دیگر برخی متغیرها که ناظر به خود کاربر بوده است (هم‌چون جنسیت و سن) نیز در نظر گرفته نشدند (جدول ۲).

استخراج متغیرهای مرتبط با امنیت فضاهای شهری

بررسی متون مختلف در حوزه امنیت فضاهای شهری نشان می‌دهد مساله امنیت از جنبه‌های متنوعی تاثیر می‌پذیرد چنان که در شکل ۱ به برخی از مولفه‌های اصلی موثر بر امنیت فضاهای شهری اشاره شده است. در زمینه امنیت فضاهای شهری شاخص‌های متعددی مطرح هستند، لذا در راستای تهیه جدول مستندسازی، متغیرهای ناهمگون با شرایط فرهنگی ایران هم‌چون وجود



شکل ۱. مولفه‌های مؤثر بر امنیت فضاهای شهری (منبع: نگارندگان)

جدول ۲. مستندسازی متغیرهای محیطی مؤثر بر امنیت فضاهای شهری

منبع													متغیر
A	B	C	D	E	F	G	H	I	J	K	L		
			*						*				۱- وجود سیستم‌های امنیتی (دوربین مداربسته، هشداردهنده‌های صوتی و ...)
			*		*							*	۲- وجود عناصر کنترل‌کننده فیزیکی مانند نرده‌ها، قفل‌ها، درها و حفاظ‌های پنجره‌ای
*		*											۳- وجود اتاقک نگهبان و کارکنان امنیتی
			*		*				*	*	*		۴- روشنایی خیابان
*					*				*				۵- حذف دیوارهای صلب و استفاده از حصارهای شفاف با نفوذپذیری بصری
		*			*						*		۶- وجود پنجره‌های ناظر بر فضا
		*	*		*				*				۷- تأکید بر مرز نواحی عمومی و خصوصی با استفاده از آثار هنری (نقاشی دیواری)
		*	*		*				*				۸- تأکید بر مرز نواحی عمومی و خصوصی با استفاده از الگوها و رنگ‌های سنگ‌فرش و منظرسازی
		*	*		*					*	*		۹- تأکید بر مرز نواحی عمومی و خصوصی با استفاده از علائم (روشنایی ورودی، تابلو، سکوهای کنار ورودی)
									*	*			۱۰- وجود پارک محلی
									*				۱۱- وجود مرکز انجمن محلی
	*	*	*		*				*	*			۱۲- حفاظت خوب بدون خرابکاری و دیوارنویسی
	*	*	*	*					*	*	*		۱۳- عدم وجود ساختمان یا فضای خالی از سکنه
	*												۱۴- عدم وجود زباله
	*												۱۵- عدم وجود اراضی بایر و رهاشده
	*										*		۱۶- عدم وجود صداهای آزاردهنده و رعب‌آور
				*				*	*				۱۷- درآمد خانوار
								*					۱۸- درصد جمعیت بیکار
	*									*			۱۹- عدم وجود افرادی که در حال بحث و دعوا هستند
	*									*			۲۰- عدم وجود افراد و گروه‌های نوجوان آزاردهنده‌ی دیگران
								*	*				۲۱- سطح آموزشی خانوار

ادامه جدول ۲. مستندسازی متغیرهای محیطی مؤثر بر امنیت فضاهای شهری

منبع													متغیر
A	B	C	D	E	F	G	H	I	J	K	L		
									*				۲۲- نوع مالکیت خانوار
								*	*				۲۳- مدت زمان سکونت
	*			*				*					۲۴- ناهمگونی قومیت‌ها
*										*	*		۲۵- حضورپذیری اجتماعی فضا
							*			*			۲۶- وجود فضاهای سبز و باغ
						*				*	*		۲۷- وجود کاربری‌های مرتبط با اوقات فراغت (مثل زمین بازی، کافه و ...)
						*							۲۸- وجود کاربری امنیتی انتظامی (مثل کلانتری‌ها و ...)
*			*										۲۹- کاهش تعداد تقاطع‌ها مثل سراهی و چهارراهی
*											*		۳۰- عدم وجود مسیرهای پر پیچ‌وخم
*													۳۱- عدم وجود درختان مسدودکننده دید

منابع:

A: Greene & Greene, 2003 B: Covington & Taylor, 1991 C: Glasson & Cozens, 2011 D: Hedayati et al., 2012
 E: Wilcox et al., 2003 F: Hoon, 2003 G: Sayafzadeh & Hassani, 2014 H: Sypion-Dutkowska & Leitner, 2017
 I: He et al., 2017 J: Lee et al., 2016 K: عبدالهی و صنمی، ۱۳۹۹ L: حاتمی و ذاکر حقیقی، ۱۳۹۹

(منبع: نگارندگان)

مواد و روش بررسی

از پایین به بالا از مشاهده‌های خاص نتیجه‌گیری می‌کنند. همچنین خلاصه‌سازی تعداد زیادی متغیر در یک یا چند عامل اصلی، یکی از مزایای اصلی تحلیل عاملی در مقایسه با روش‌های مشابه است. از سوی دیگر شیوه‌های نیرومند موجود در این روش، آن را از اعمال نظرهای سلیقه‌ای کارشناسی مجزا نموده و منطق‌های ریاضی و آزمون‌های آماری را جایگزین آن می‌سازد. لذا پس از تکمیل پرسشنامه‌ها، در ادامه داده‌ها در نرم‌افزار SPSS وارد شده و به کمک مدل تحلیل عاملی اکتشافی مورد تحلیل قرار گرفته‌اند. خروجی مدل، متغیرهای مورد بررسی را در تعدادی عامل همگون دسته‌بندی و خلاصه می‌کند. در ادامه وضعیت هر یک از محلات ۴ گانه بافت تاریخی شهر بوشهر به تفکیک عوامل بدست آمده از مرحله قبل، مشخص شده و مورد تحلیل قرار گرفته است.

لازم به ذکر است جامعه آماری پژوهش، دانشجویان دانشکده هنر و معماری دانشگاه خلیج فارس بوشهر بوده‌اند که به دلیل آشنایی کامل با بافت مورد نظر، ۱۰۰ نفر از آنها به طور تصادفی انتخاب شده و پرسشنامه‌ها را تکمیل

در این پژوهش، در ابتدا از طریق مروری بر ادبیات موضوعی، متغیرهای زمینه‌ساز ایجاد احساس امنیت در کاربران یک بافت شهری استخراج گردیده است. در راستای تبدیل جدول متغیرها به پرسشنامه، روایی و پایایی سوالات مورد بررسی قرار گرفته است. پایایی با توجه به مقدار آزمون آلفای کرونباخ (۰.۸۱۷) مورد تایید قرار گرفت و روایی سوالات نیز از طریق مصاحبه با صاحب‌نظران کنترل گردید. در ادامه، از طریق پیمایش پرسشنامه‌ای، نظرات کاربران و افراد آشنا به بافت، در مورد این متغیرها سنجیده شده است. با توجه به اینکه در مدل تحلیل عاملی اکتشافی، حجم نمونه می‌بایست حداقل ۳ برابر تعداد سوالات (متغیرها) باشد و با توجه به اینکه ۳۱ متغیر برای سنجش امنیت فضاهای شهری شناسایی شده است؛ لذا حجم نمونه برابر با ۱۰۰ در نظر گرفته شد.

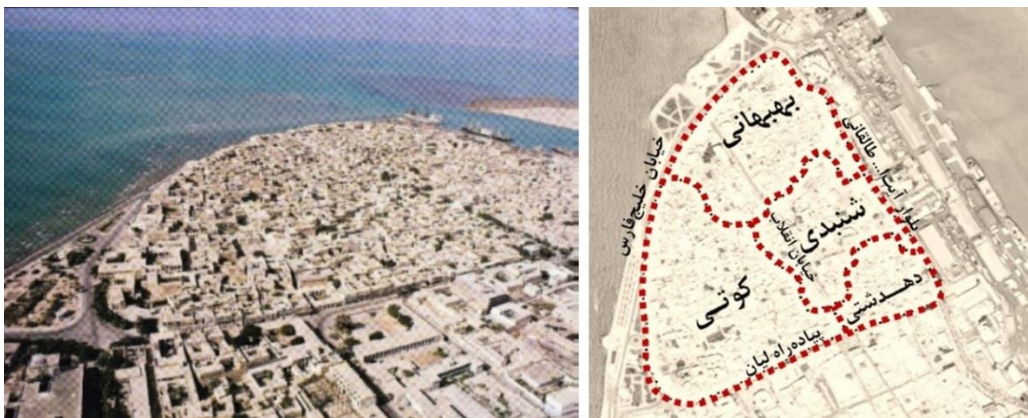
علت اصلی استفاده از این مدل، به این موضوع برمی‌گردد که تحلیل عاملی اکتشافی بیانگر یک رویکرد استقرایی است که در آن پژوهشگران با استفاده از یک راهبرد

شهر تلاقی می‌یابد (شکل ۲). شایان ذکر است که تا حدود سال ۱۳۴۵ بندر بوشهر محدود به بافت قدیمی بوده و بیشترین و بهترین کارکردهای شهری نیز در آنجا متمرکز بود. بافت کهن بوشهر از بدو شکل‌گیری به محلاتی تقسیم شده است و در این تقسیم عامل قومیت نقش ویژه‌ای را ایفا نموده است چون به واسطه بندر بودن موجبات جلب گروه‌های مختلف را فراهم نموده است. بافت قدیم شهر دارای چهار محله به نام‌های بهبهانی، دهدشتی، شنبدی و محله کوتی می‌باشد. این محلات دارای تجهیزات و فضاهای متعلق به خود نظیر حمام، مسجد، حسینیه، زینبه و ... بوده است (جمالی، ۱۳۷۹).

نموده‌اند. میزان آشنایی دانشجویان نسبت به بافت تاریخی شهر بوشهر به دلیل قرارگیری دانشکده هنر و معماری در بافت تاریخی، وجود خوابگاه دانشجویان در بافت، مراجعه و مطالعه مکرر دانشجویان بر روی محلات بافت تاریخی در دروس مختلف و دقت نظر بالای آنها نسبت به مسائل محیطی بافت از جمله دلایل استفاده از آنها در تکمیل پرسشنامه‌ها بوده است.

معرفی نمونه مطالعاتی

از نظر موقعیت جغرافیایی بافت قدیم بوشهر در منتهی‌الیه شبه جزیره بوشهر واقع گردیده است و از سه طرف (شمال، شرق و غرب) به دریا محدود است و از جنوب نیز با بافت



شکل ۲. محلات بافت قدیم شهر بوشهر (تصویر سمت راست)، تصویر هوایی بافت قدیم شهر بوشهر (تصویر سمت چپ)

جدول ۳. مشخصات کلی محلات مورد مطالعه در بافت قدیم شهر بوشهر

محلات	
<p>محله بهبهانی: محله بهبهانی از نام بازرگانان، تجار و علمایی گرفته شده که در قرن ۱۲ و ۱۳ هجری قمری از منطقه بهبهان مهاجرت کرده و در این شهر سکنی گزیده‌اند. مسجد حاجی بابا حاجی، چاپخانه علوی بهبهانی، قلعه نظامی باسیدون یا باسیتون، عمارات تجار و معاریف قدیم حاج محمد باقر بهبهانی، عمارت سید حسین بلدی تاجر بوشهری و اولین شهردار بوشهر، عمارت سید جعفر طبیب گلشن و ایرانی هم در این محله واقع است.</p>	
	
<p>شکل ۳. تصاویری از محله بهبهانی (منبع نگارندگان)</p>	

محله دهدشتی:

این محله نیز محل سکونت مهاجرینی بود که از نواحی دهدشت به بوشهر آمده و به کار تجارت مشغول بودند. مسجد دهدشتی، مسجد دوانی‌ها، مسجد یا حسینیه پیرزن فاطمه زهرا و قسمت‌هایی از بازار قدیم بوشهر، در این محله قرار دارند.



شکل ۴. تصاویری از محله دهدشتی (منبع نگارندگان)

محله شنیدی:

این محله یکی از محله‌های بسیار قدیمی بوشهر است. تجار کازرونی بیشتر در این محله صاحب حجره و منزل بودند. مسجد نو سیدالشهدا، حسینیه کازرونی، در این محله هستند. همچنین آثاری از خواجه عبدالرسول طالبی رئیس‌التجار مثل حسینیه و بازار در این محله بوده است. مسجد حاج محمد مهدی ملک‌التجار (مسجد ملک)، عمارت ارگ قدیم بوشهر، قدمگاه عباس علی هم در محله شنیدی واقع هستند. مسجد و مجلسی شیخ محمد علی آل عصفور هم از آثار قدیمی این محله می‌باشند. لازم به ذکر است که مسجد جمعه و کلیسا نیز در این محله قرار دارند.



شکل ۵. تصاویری از محله شنیدی (منبع نگارندگان)

محله کوتی:

این محله که قسمت زیادی از آن در امتداد ساحل دریا قرار گرفته نیز از محله‌های بزرگ و قدیمی بوشهر است. نام این محله به سبب قرار گرفتن ساختمان کمپانی هند شرقی که از زمان کریم‌خان زند در بوشهر تأسیس شده و به عمارت کوتی معروف است گرفته شده است. مسجد شیخ سعدون از بناهای تاریخی در این محله هنوز پا برجاست. بیشتر عمارت نمایندگی تجاری و کنسولگری‌های کشورهای خارجی در این محله قرار داشت.



شکل ۶. تصاویری از محله کوتی (منبع نگارندگان)

(منبع: اقتباس از رنجبر، ۱۳۹۱)

نتایج

می‌نمایند، به محاسبه ماتریس مقدماتی پرداخته می‌شود، که در آن واریانس تبیین شده بوسیله هر عامل مشخص می‌گردد. به عبارت دیگر ماتریس مربوطه که در قالب جدول واریانس تبیین شده نشان داده می‌شود، به روشنی مشخص می‌کند که برآیند تحلیل عاملی در کاهش و خلاصه‌سازی متغیرها و سنج‌های امنیت محیطی به چند عامل نهایی منتهی شده است و مهم‌تر اینکه سهم هر یک از عوامل مربوطه در تبیین امنیت محیطی به چه میزان بوده است.

مطابق با جدول ۵ در نهایت ۹ عامل به عنوان عوامل تبیین‌کننده‌ی امنیت محیطی بافت تاریخی شهر بوشهر مشخص گردید. مقدار ویژه کلیه این عوامل استخراجی بیشتر از ۱ می‌باشد. همچنین درصد واریانس برای عامل اول برابر با ۸۸۶، برای عامل دوم برابر با ۸۰۳ و برای عامل سوم برابر ۸۳۹ درصد می‌باشد. در نهایت، مجموع واریانس تجمعی این ۹ عامل استخراجی برابر با ۶۴۲۹ می‌باشد یعنی در مجموع بیش از ۶۴ درصد از امنیت محیطی بافت تاریخی شهر بوشهر را تبیین می‌کنند که مقدار قابل قبولی می‌باشد.

در ادامه و بعد از تعیین واریانس هر یک از عوامل تبیین‌کننده‌ی امنیت محیطی، ماتریس عاملی را دوران داده تا هر یک از متغیرهای مربوطه بیشترین ارتباط را با عوامل ۹ گانه بدست آورند و شرایط را برای نام‌گذاری و شناسایی عوامل، تسهیل نمایند (جدول ۶).

بعد از ایجاد ماتریس دوران یافته عوامل و با استفاده از جایگاه متغیرهای ۳۱ گانه در عوامل ۹ گانه، باید عوامل را تفسیر و نام‌گذاری نمود. این مرحله به نوعی مهم‌ترین مرحله تحلیل عاملی است، زیرا هیچ ملاک مشخصی در این زمینه وجود ندارد و با یقین کامل نمی‌توان گفت که متغیرهای مرتبط با هر یک از عوامل چه چیز مشترک یا چه واقعیتی را نشان می‌دهند. این مرحله به شکل زیر انجام گرفته است:

پس از استخراج اطلاعات از پرسشنامه‌ها و وارد کردن آنها در نرم‌افزار SPSS اقدام به تشکیل ماتریس اولیه اطلاعات گردید. این ماتریس از ۱۰۰ ردیف (هر ردیف به ازای یک پرسشنامه) و ۳۲ ستون (۳۱ ستون به ازای ۳۱ متغیر و یک ستون برای سوال کلی) تشکیل گردیده است. مطابق با انجام مدل بدست آمده، مقدار عددی تمامی متغیرها در جدول اشتراکات بیش از ۰.۴ به دست آمد که بیانگر مناسب بودن قدرت تبیین‌کنندگی مدل و مقدار آماره KMO است. خروجی بعدی تحلیل عاملی مربوط به آزمون KMO است. مقدار KMO همواره بین ۰ و ۱ است. از سوی دیگر برای اطمینان از مناسب بودن داده‌ها برای تحلیل عاملی باید از آزمون بارتلت استفاده کرد. آزمون بارتلت این فرضیه را که ماتریس همبستگی‌های مشاهده شده، متعلق به جامعه‌ای با متغیرهای نابسته است، می‌آزماید. آزمون بارتلت هنگامی معنادار است که احتمال وابسته به آن کمتر از ۰.۰۵ باشد. مطابق با جدول ۴ مقدار عددی آزمون KMO در این پژوهش برابر با ۰.۷۳۷ بدست آمد که به معنی آن است که همبستگی موجود میان داده‌ها برای تحلیل داده‌ها مناسب خواهد بود. خروجی بعدی مربوط به آزمون بارتلت می‌باشد که مقدار آن در حد پذیرش قرار دارد (سطح معناداری، $\text{Sig}=0.000$). همچنین مقدار آلفای کرونباخ بیش از ۰.۷ به دست آمده است که مؤید پایایی پرسشنامه است.

جدول ۴. مقادیر آزمون‌های اعتبارسنجی داده‌ها در شناسایی

امنیت محیطی بافت تاریخی شهر بوشهر

آلفای کرونباخ	۰.۸۱۷	
آزمون کفایت نمونه‌گیری کایزر مییر	۰.۷۳۷	
آزمون کرویوت بارتلت	کای اسکوئر	۱۰۰۶.۴۸
	درجه آزادی	۴۶۵
	سطح معناداری	۰.۰۰۰

(منبع: نگارندگان)

بعد از کنترل و مناسبت آزمون‌های آماری، که داده‌های خام را برای کاربست در تحلیل عاملی آزمایش و سنجش

جدول ۵- مجموع واریانس تبیین شده عوامل موثر بر امنیت محیطی بافت تاریخی شهر بوشهر (منبع: نگارندگان)

عوامل	مجموع ضرائب عاملی چرخش داده شده		
	مقدار ویژه	درصد از واریانس	درصد از واریانس تجمعی
۱	۲.۷۵	۸.۸۶	۸.۸۶
۲	۲.۶۴	۸.۵۳	۱۷.۳۹
۳	۲.۶۰	۸.۳۹	۲۵.۷۸
۴	۲.۵۴	۸.۲۰	۳۳.۹۸
۵	۲.۲۹	۷.۳۹	۴۱.۳۷
۶	۲.۲۰	۷.۱۰	۴۸.۴۷
۷	۲.۰۹	۶.۷۳	۵۵.۱۹
۸	۱.۴۲	۴.۵۹	۵۹.۷۹
۹	۱.۴۰	۴.۵۰	۶۴.۲۹

جدول ۶- ماتریس عاملی دوران یافته و بارهای عاملی متغیرها (منبع: نگارندگان)

	۱	۲	۳	۴	۵	۶	۷	۸	۹
Q1				۰.۶۶۸					
Q2						۰.۶۳۴			
Q3				۰.۷۵۶					
Q4					۰.۵۶۹	۰.۴۰۷			
Q5						۰.۵۸۵			
Q6					۰.۴۲۳				
Q7								۰.۸۳۱	
Q8			۰.۴۹۰						
Q9	۰.۴۱۷			۰.۵۷۸					
Q10							۰.۸۱۸		
Q11						۰.۶۷۰			
Q12		۰.۵۶۷							
Q13		۰.۷۹۲							
Q14		۰.۷۳۳							
Q15		۰.۷۶۷							
Q16	۰.۷۷۰								
Q17									۰.۴۷۰
Q18	۰.۴۱۲								۰.۵۱۰
Q19	۰.۶۹۸								
Q20	۰.۶۶۸					۰.۴۰۱			
Q21	۰.۶۰۰								

ادامه جدول ۶- ماتریس عاملی دوران یافته و بارهای عاملی متغیرها (منبع: نگارندگان)

	۱	۲	۳	۴	۵	۶	۷	۸	۹
Q22			۰.۷۳۶						
Q23			۰.۷۴۳						
Q24			۰.۶۸۵						
Q25					۰.۶۶۲				
Q26							۰.۷۴۳		
Q27					۰.۸۰۸				
Q28				۰.۵۷۳					
Q29							-۰.۶۱۴		
Q30				۰.۴۰۲					۰.۵۲۱
Q31									-۰.۴۸۰

نمود.

عامل چهارم: این عامل با متغیرهای «وجود سیستم‌های امنیتی (دوربین مداربسته، هشداردهنده‌های صوتی و...)»، «وجود اتاقک نگهبان و کارکنان امنیتی»، «تأکید بر مرز نواحی عمومی و خصوصی با استفاده از علائم (روشنایی ورودی، تابلو، سکوهای کنار ورودی)» و «وجود کاربری امنیتی انتظامی (مثل کلانتری‌ها و...)» ارتباط دارد و ۸.۲ درصد از کل واریانس را توضیح می‌دهد. این عامل را می‌توان «نظارت رسمی» نام‌گذاری کرد.

عامل پنجم: این عامل ۷.۳۹ درصد از واریانس را توضیح می‌دهد و با متغیرهای «روشنایی خیابان»، «وجود پنجره‌های ناظر بر فضا»، «حضورپذیری اجتماعی فضا» و «وجود کاربری‌های مرتبط با اوقات فراغت (مثل زمین بازی، کافه و...)» ارتباط تنگاتنگی را دارا می‌باشد. بنابراین این عامل را می‌توان «نظارت غیررسمی» نام‌گذاری نمود.

عامل ششم: سهم این عامل در تبیین واریانس ۷.۱۰ درصد می‌باشد و با متغیرهای «وجود عناصر کنترل‌کننده فیزیکی مانند نرده‌ها، قفل‌ها، درها و حفاظ‌های پنجره‌ای»، «حذف دیواره‌های صلب و استفاده از حصارهای شفاف با نفوذپذیری بصری» و «وجود مرکز انجمن محلی» ارتباط معناداری دارد. این عامل را می‌توان «قلمروگرایی» نامید.

عامل اول: این عامل ۸.۸۶ درصد از کل واریانس را توضیح می‌دهد. این عامل بیشترین نقش را در تبیین امنیت محیطی ایفا می‌کند. با ملاحظه ماتریس عاملی دوران یافته و با توجه به بار عاملی متغیرهای مربوط به این عامل مشاهده می‌شود که این عامل با متغیرهای «عدم وجود صداهای آزاردهنده و رعب‌آور»، «عدم وجود افرادی که در حال بحث و دعوا هستند»، «عدم وجود افراد و گروه‌های نوجوان آزاردهنده‌ی دیگران» و «سطح آموزشی خانوار» بیشترین ارتباط را دارا می‌باشد. در نتیجه این عامل را می‌توان تحت عنوان «رفتارهای اجتماعی» تفسیر و نام‌گذاری کرد.

عامل دوم: این عامل ۸.۵۳ درصد از کل واریانس را توضیح می‌دهد و با توجه به نتایج با متغیرهای «حفاظت خوب بدون خرابکاری و دیوارنویسی»، «عدم وجود ساختمان یا فضای خالی از سکنه»، «عدم وجود زباله» و «عدم وجود اراضی بایر و رهاشده» بیشترین رابطه را دارا می‌باشد. این عامل را می‌توان «مدیریت و نگهداری» نام نهاد.

عامل سوم: سهم این عامل در تبیین و توضیح واریانس ۸.۳۹ درصد می‌باشد. این عامل با متغیرهای «تأکید بر مرز نواحی عمومی و خصوصی با استفاده از الگوها و رنگ‌های سنگ‌فرش و منظرسازی»، «نوع مالکیت خانوار»، «مدت زمان سکونت» و «ناهمگونی قومیت‌ها» بیشترین ارتباط را دارا می‌باشد. این عامل را می‌توان «ماندگاری اهالی» نام‌گذاری

عامل نهم: این عامل ۴.۵ درصد از کل واریانس را توضیح می‌دهد و با توجه به نتایج با متغیرهای «درآمد خانوار»، «درصد جمعیت بیکار»، «عدم وجود مسیرهای پریچ‌وخم» و «عدم وجود درختان مسدودکننده دید» بیشترین رابطه را دارا می‌باشد. این عامل را می‌توان «هراس‌انگیزی محیط» نام نهاد.

پس از نام‌گذاری عوامل، نوبت به محاسبه امتیاز هر یک از محلات ۴ گانه بافت تاریخی شهر بوشهر به تفکیک عوامل ۹ گانه امنیت محیطی می‌رسد. از همین‌رو، امتیاز هر یک از عوامل ۹ گانه برای هر محله محاسبه شده و در درصد تبیین کنندگی واریانس هر عامل ضرب شده است (جدول ۷).

عامل هفتم: این عامل با متغیرهای «وجود پارک محلی»، «وجود فضاهای سبز و باغ» و «کاهش تعداد تقاطع‌ها مثل سه‌راهی و چهارراهی» ارتباط دارد و ۶.۷۳ درصد از کل واریانس را توضیح می‌دهد. این عامل را می‌توان «آرامش محیطی» نام‌گذاری کرد.

عامل هشتم: سهم این عامل در تبیین و توضیح واریانس ۴.۵۹ درصد می‌باشد. این عامل به تنهایی با متغیر «تأکید بر مرز نواحی عمومی و خصوصی با استفاده از آثار هنری (نقاشی دیواری)» ارتباط را دارا می‌باشد. این عامل را می‌توان «مرزبندی نواحی» نام‌گذاری نمود.

جدول ۷. امتیاز عاملی محلات بافت تاریخی شهر بوشهر در هر یک از عوامل ۹ گانه امنیت محیطی

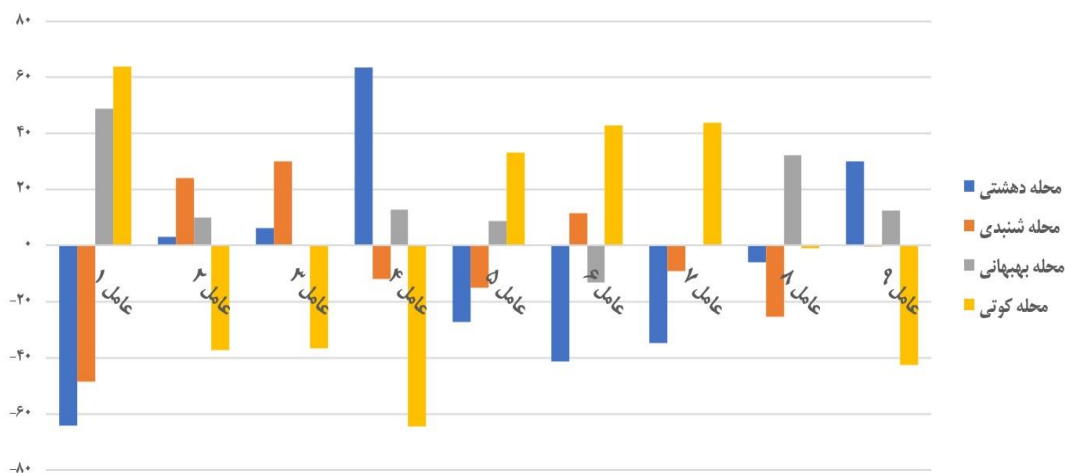
محلّه	عامل ۱	عامل ۲	عامل ۳	عامل ۴	عامل ۵	عامل ۶	عامل ۷	عامل ۸	عامل ۹	امتیاز نهایی
دهشتی	-۶۴	۳	۶	۶۳	-۲۷	-۴۱	-۳۵	-۶	۳۰	-۷۰
شنبدی	-۴۹	۲۴	۳۰	-۱۲	-۱۵	۱۲	-۹	-۲۵	۰	-۴۵
بهبهانی	۴۹	۱۰	۰	۱۳	۹	-۱۳	۰	۳۲	۱۳	۱۱۳
کوتی	۶۴	-۳۷	-۳۷	-۶۴	۳۳	۴۳	۴۴	-۱	-۴۳	۲

(منبع: نگارندگان)

معماری بافت باعث افزایش حضور گردشگران و افراد از مناطق مختلف در این محله شده است. تمامی موارد فوق موجب گشته که محله بهبهانی یک محله فعال باقی بماند و از سطح امنیت مطلوبی برخوردار باشد. به منظور نمایش بهتر تفاوت محلات در عوامل ۹ گانه نمودار میله‌ای آن ترسیم شده است (شکل ۷).

با بررسی تفصیلی‌تر امتیازات، همانطور که در نمودار شکل ۷ نیز مشاهده می‌شود، بیشترین اختلاف محلات در عامل اول (رفتارهای اجتماعی) بوده است. این مساله نشان می‌دهد بافت فرهنگی-اجتماعی در محلات دهشتی و شنبدی کاملاً نسبت به محلات بهبهانی و کوتی متفاوت است. همچنین اختلاف محلات دهشتی و کوتی در عامل چهارم (نظارت رسمی) قابل توجه است که بیانگر ضعف محله کوتی در متغیرهای مرتبط با نظارت رسمی است.

مطابق ستون آخر جدول ۷، امتیاز نهایی هر محله از مجموع عوامل امنیت محیطی به دست آمده است که در آن محله بهبهانی دارای برتری محسوسی نسبت به سایر محلات است و محله دهشتی با کمترین امتیاز همراه بوده است. در تفسیر امتیاز بالای محله بهبهانی می‌توان دلیل را در این مساله دانست که این محله به سبب موقعیت خود، روزانه شاهد حضورپذیری تعداد زیادی از افراد می‌باشد. همچنین خیابان انقلاب که منتهی به میدان انقلاب (قلب تجاری بافت تاریخی) می‌شود و مملو از کاربری‌های تجاری جاذب است از وسط این محله عبور کرده و آن را به دو نیمه تقسیم می‌کند. این خیابان دسترسی به بخش تجاری را تسهیل کرده و باعث افزایش چشمگیر رفت و آمد افراد از این محله شده است. از طرفی استقرار ارگان‌های دولتی چون میراث فرهنگی و ... در بناهای تاریخی این محله و همچنین وجود مساجد و حسینیه‌های تاریخی، کافه‌های سنتی متناسب با



شکل ۷. مقایسه امتیازات عاملی محلات بافت تاریخی شهر بوشهر (منبع: نگارندگان)

است. علاوه بر این، در مقایسه با بافت شهرهایی چون یزد، کمبود دالان‌های همسایگی برای اجتماع افراد و یا سکوهای پیرنشین درب منازل، به چشم می‌خورد. ارتفاع زیاد ساختمان‌ها و عرض کم کوچه‌ها و پیچ‌های موجود در آن‌ها، فضا را ناآشنا و ناامن جلوه کرده است.

در هر چهار محله فضاهای باز بی‌دفاع، رها شده و غیر قابل استفاده، آلودگی‌های بصری ناشی از تابلوهای ناهماهنگ سردر مغازه‌ها و تجهیزات و عناصر الحاقی، تخریب‌گرایی و وندالیسم گسترده منظر شهری و عدم خوانایی مسیرها به واسطه‌ی مکانیابی نادرست کاربری‌ها به چشم می‌خورد. در محله‌ی بهبهانی استفاده از عناصری مثل مجسمه و برخی از المان‌ها در میدانچه محله، وجود زمین بازی در نزدیکی این میدانچه، وجود دو مسجد مهم بابا حاجی و مسجد کوفه و همچنین وجود کافه گل‌ها، زمینه‌ساز جذب جمعیت، تردد و رفت و آمد افراد شده و امنیت این محله را بالا می‌برد. عمارت‌های تاریخی چون عمارت گلشن، علوی و کازرونی نیز موجب ارتقای حضورپذیری در این محله می‌شود. هر چند کمبود روشنایی و مبلمان شهری مناسب از تردد برخی از افراد در محله کاسته است. محله کوتی با توجه به وجود کاربری‌هایی چون دانشکده هنر و معماری، مسجد شیخ سعدون، میدان کوتی، چند عمارت تاریخی در آن و برخورداری از بافت به نسبت مرمت شده‌تر،

بحث و نتیجه‌گیری

بافت تاریخی بوشهر یکی از فضاهای باارزش این شهر است که زمانی نه چندان دور پذیرای رفت و آمد بزرگترین تاجران بوده است و سیمای بی‌نظیر آن زبانزد خاص و عام بوده است. عامل تعیین کننده در شکل‌دهی به بافت سنتی شهر بوشهر را می‌توان شرایط امنیتی ویژه این شهر و همچنین فرهنگ و سنت دانست. متأسفانه در وضعیت کنونی کاهش کیفیت ابنیه بافت تاریخی و مرمت نکردن آن‌ها، مهاجرت ساکنین اصیل بافت به مناطق جدید شهر و اسکان مهاجران در آن، باعث شده است که سیمای بافت تاریخی دچار اغتشاش و ناهماهنگی و دوگانگی شود و حضور در این بافت و قدم زدن در آن، با کاهش امنیت همراه باشد. از این رو پرداختن به این زمینه‌ی خاص بافت تاریخی و تشریح علل دوگانگی‌های توقع ذهنی از امنیت بافت تاریخی با شرایط عینی آن، می‌تواند در فهم دقیق مساله امنیت در بافت‌های تاریخی راهگشا باشد. ارزیابی‌های اولیه نشان می‌دهد یکی از مشکلات امنیت در بافت تاریخی بوشهر، تمرکز کاربری‌های تجاری در محدوده‌های مشخصی از محلات مثلاً در بازارها بوده که تنها در ساعات مشخصی از روز، جمعیت را در اطراف خود جمع کرده و رفت و آمد کم در دیگر نقاط محلات مخصوصاً برخی معابر را سبب شده

عوامل «رفتارهای اجتماعی»، «مدیریت و نگهداری»، «ماندگاری اهالی»، «نظارت رسمی»، «نظارت غیررسمی»، «قلمروگرایی»، «آرامش محیطی»، «مرزبندی نواحی» و «هراس انگیزی محیط» بیشترین تاثیر را دارند. همچنین در خصوص ۴ محله واقع در بافت تاریخی شهر بوشهر، محله بهبهانی بهترین وضعیت و محله دهشتی نازلترین وضعیت را داشته‌اند. بنابراین راهبردهای مداخله در محلات را می‌توان بر مبنای متغیرهای مرتبط با هر عامل تنظیم نمود و انتظار داشت از طریق ارتقاء متغیرها، وضعیت امنیت محیطی محلات بهبود یابد. دستیابی به این مهم می‌تواند علاوه بر کاهش ناهنجاری‌های اجتماعی، تقویت احساس امنیت کاربران و افزایش رضایتمندی ساکنین محلات، هویت گردشگری بافت تاریخی شهر را نیز بهبود بخشیده و آثار مثبتی بر گردشگری بافت گذارد.

پیشنهادات

بر مبنای یافته‌های پژوهش و تطبیق آن با مشاهدات میدانی، انتظار می‌رود از طریق برخی اقدامات کالبدی بتوان بر احساس امنیت مردم در محلات سنتی شهر بوشهر افزود. مداخله در ساختار و پیکربندی بافت با هدف تقویت نفوذپذیری به فضاهای مرکزی محلات و احیاء میدانچه‌ها به عنوان فضای مکث می‌تواند فعالیت‌های جمعی را به دل محلات بکشانند. سنگفرش نمودن معابر و کوچه‌ها در کنار جمع‌آوری فاضلاب و آب‌های سطحی می‌تواند پیاده‌روی را در معابر تسهیل بخشد. همچنین تقویت عملکرد و نقش‌پذیری ابنیه و فضاهای محلات از طریق اقداماتی همچون ایجاد کاربری‌های متنوع خدماتی و تجاری (مانند کافه‌ها و رستوران‌ها)، فراهم نمودن فضاهایی برای اجرای فعالیت‌های هنری، نواختن موسیقی، برگزاری مراسم و آیین‌ها می‌توانند محلات سنتی را از انزوای عملکردی خارج سازند. بسترسازی برای حضور پررنگ‌تر اهالی در فضاها نیز به طور غیرمستقیم بر امنیت محلات تاثیرگذار خواهد بود، بنابراین ایجاد فضاهایی برای بازی کودکان، تقویت عملکرد

امنیت متعادل دارد. هر چند در قسمت‌هایی از آن، کوچه‌های تنگ و باریک و روشنایی نامطلوب، زمینه‌ساز کاهش امنیت آن می‌شود. در محله شنبندی کم تردد بودن معابر محله، کمبود کاربری‌های جاذب جمعیت چون کافه‌ها، مرمت و نوسازی به نسبت کمتر ساختمان‌های محله، کمبود کاربری‌های تجاری و شبانه‌روزی و برخورداری از نوعی بافت مسکونی و خوابگاهی، در کاهش امنیت محله تأثیرگذار است. تنها کافه‌ی مورد استقبال محله، کافه حاج رئیس است که چون در حاشیه محله قرار دارد، روی تردد درون محله‌ای چندان تأثیرگذار نبوده است. حتی میدانچه واقع در جلوی مسجد شنبندی نیز کمترین امکانات و مبلمان جاذب جمعیت را ندارد و فقط در زمان نماز، عده محدودی رفت و آمد دارند. معدود کاربری‌های تجاری محله نیز در حاشیه غربی محله و در خیابان انقلاب واقع است که حالت برون‌محله‌ای دارند. تنها پارک موجود در محله نیز (پارک لاله)، فقط یک محوطه‌سازی ابتدایی شده است و حتی یک نیمکت هم برای نشستن ندارد. البته در این محله وجود عناصری چون بازار، مسجد جمعه، مسجد و حسینیه شنبندی، رفت و آمد را بیشتر کرده و در نتیجه زمینه ارتکاب جرم را پایین می‌آورد. در محله دهشتی، کمبود کاربری‌های محله‌ای فعال تجاری، عدم توجه کافی به نظافت کوچه‌ها و کمبود سطل زباله، وجود کوچه‌های باریک و ...، زمینه‌ساز کاهش امنیت این محله شده است. درصد بالای پلاک‌های مخروبه و اراضی بایر نیز مورد استفاده تعداد زیادی از معتادین واقع شده است. مخصوصاً در نزدیکی کافه کهن اکثراً با کاربری‌های تخریبی احاطه شده است و دلیلی برای کاهش حضور دیگران در این محله است. در قسمت‌های دیگری از این محله نیز نابهنجاری‌هایی مشاهده می‌شود مثلاً در شمال محله، بازار قدیم به دلیل متروکه بودن تقریبی آن، محلی برای تجمع افراد آزاردهنده شده است که مشکلاتی را برای افراد هنگام عبور از آنجا ایجاد می‌کنند.

آنچه از پژوهش حاصل شد نشان می‌دهد ۹ عامل بر امنیت محیطی محلات شهری تاثیرگذارند که به ترتیب

کانون‌های مذهبی همچون مساجد و ... باید مورد توجه قرار گیرند. علاوه بر موارد فوق، معماری بناها و بافت محلات سنتی شهر بوشهر دارای ظرفیت‌هایی است که احیا و الگوپذیری از آنها می‌تواند بر امنیت بافت تأثیر بسزایی گذارند. توجه به نقش بازشوهای متعدد در کنار عنصر «طارمه» در القای حس نظارت اهالی بر معابر حائز اهمیت است. همچنین می‌توان به عنصر «شنشیر» اشاره کرد که ضمن تأمین محرمیت برای درون‌خانه، دید به بیرون و معابر را نیز حفظ می‌کند و آن را می‌توان نمونه‌ای بومی و مترقی از مفهوم «چشمان ناظر بر خیابان» دانست که جین جیکوبز به آن اشاره می‌کند. در تکمیل پیشنهادات فوق، راهبردهایی به تفکیک محلات مختلف در جدول ۸ ارائه شده است

جدول ۸. راهبردهای اصلی ارتقاء امنیت در محلات بافت تاریخی شهر بوشهر

نام محله	عامل دارای اولویت	راهکارهای ارتقای امنیت
دهدشتی	رفتارهای اجتماعی	<ul style="list-style-type: none"> - بهسازی و تزریق فعالیت به محله در محدوده بازار کم رونق و متروکه خیاطها که شمال محدوده را به جنوب آن وصل می‌کند. - افزایش نظارت بر افراد آزاردهنده در شمال محله در بازار قدیم - برای جلوگیری از ایجاد درگیری و پرخاش بهتر است فعالیت‌هایی در این محله قرار گیرد تا جوانان با آن سرگرم باشند (کافی شاپ، فضای سبز مناسب، کاربری ورزشی و مشارکت دادن آنها در امور محله). - رونق بخشیدن به فعالیت‌های فرهنگی مانند کسرت‌ها، نمایشگاه‌ها و کافه کتاب‌ها در راستای خیابان لیان و نزدیکی بازار قدیم - قرار دادن میلمان در میدانچه محله و تبدیل آن به پاتوق افراد - برگزاری جشن و مشارکت دادن افراد محله به خصوص نوجوانان در آماده‌سازی تدارکات
	قلمرو گرایی	<ul style="list-style-type: none"> - حذف دیواره‌های صلب و ساختمان‌های داربستی و جایگزین کردن آن‌ها با نمایی با نفوذپذیری بالا و متناسب با اقلیم، در راسته جداره‌های بازار در غرب محله - ایجاد مرکز شورایی محله در سمت غرب مسجد دهدشتی و در قسمت چهارراهی برای تعامل و هم‌فکری افراد و شورا - در نظر گرفتن رنگ متفاوت برای جداره در خیابان لیان و درون بافت - هماهنگ‌سازی نما در واحدهای تجاری خیابان لیان جهت تشخیص بخشیدن و ایجاد تفاوت با درون بافت
شنبدی	رفتارهای اجتماعی	<ul style="list-style-type: none"> - فراهم کردن زمینه مشارکت همه اقشار و سنین محله از طریق ارتباط مستقیم آنها با مسئولین شهرداری - ایجاد فضای سبز و میلمان مناسب در میدانچه شنبدی و میدانچه جمعه - استفاده از کاربری مذهبی مسجد جمعه و شنبدی جهت برگزاری کلاس‌های آموزشی، فرهنگی سازگار با بافت تاریخی - نوسازی و بهسازی کلیسای موجود در محله جهت رفت و آمد افراد - تبدیل میدانچه شنبدی به مرکز محله و فضایی برای تجمع - استفاده از پوشش گیاهی بیشتر و زیباتر در مسیرهای پیاده‌رو - استفاده از زمین‌های بایر موجود در نزدیکی میدانچه شنبدی برای ایجاد کتابخانه یا موزه تاریخی فرهنگی - اصلاح روسازی زمین بسکتبال موجود در محله برای افزایش کارایی و ایجاد رغبت بیشتر به استفاده - برگزاری ورکشاپ‌ها و فعالیت‌های هنری با استفاده از نفوذ محوطه حاج رئیس جهت افزایش آموزش جمعی
	مرزبندی نواحی	<ul style="list-style-type: none"> - استفاده از معماری مذهبی و رنگ‌های متنوع‌تر در نمای مسجد شنبدی - ایجاد فضای متنوع ورودی به محله شنبدی - استفاده از معماری بوشهری و پنجره‌های رنگی به شکلی که بازتاب نور در آنها موجب ایجاد نور در کف و تمییز کردن فضای عمومی و خصوصی شود - کف‌سازی خلاقانه به شکلی که نواحی را از هم جدا کند و جهت‌دهنده نیز باشد بویژه در ورودی‌ها - استفاده از سایه‌بان (رواق) در مرز کوچه‌های ورودی به میدانچه - تعریف فضاهای نیمه خصوصی در گشودگی‌های میان بافت با نیمکت‌ها، درختان و ...

ادامه جدول ۸. راهبردهای اصلی ارتقاء امنیت در محلات بافت تاریخی شهر بوشهر

نام محله	عامل دارای اولویت	راهکارهای ارتقای امنیت
کوتی	نظارت رسمی	- افزایش سطح روشنایی در میدان کوتی و گذرهای منتهی به آن - تزریق کاربری‌های جاذب جمعیت و فعال در شب و روز در جداره های گذر کوتی - استفاده از فضای مقابل دانشکده هنر و زمین فوتبال برای تعبیه اتاقک نگهبانی و نظارت با دوربین - بهبود روشنایی و نورپردازی و نصب دوربین مداربسته برای عناصر شاخص محله شامل زمین فوتبال، دانشکده هنر و معماری، خوابگاه کوثر، کنسولگری، مسجد شیخ سعدون، عمارت نجفی، عمارت نوذری، مدرسه ۱۳ آبان، عمارت آسیاسی، عمارت رشیدی، سفره‌خانه تاره، عمارت امیریه و ... - افزایش بازشوها و دید از ساختمان‌ها به کوچه‌های تنگ و باریک
بهبهانی	قلمرو گرایی	- استفاده از ظرفیت خانه‌های تاریخی و قدیمی برای ایجاد فعالیت‌های گردشگری پذیر - تعبیه مکان‌های مناسب برای دستفروشان در خیابان لیان - تجمیع پلاک‌های کم‌تراز و تبدیل آن به بناهای نوساز مسکونی و واحدهای تجاری روزانه
بهبهانی	قلمرو گرایی	- برای خانه‌هایی که حیاط آن‌ها در سمت معبر قرار دارد بهتر است که دیوار آنها با پوشش گیاهی پوشانده شود تا فضا لطافت پیدا کند و دید بصری را زیباتر کند. - استفاده از گشودگی روبروی مسجد کوفه و زمین فوتبال و رونق کافه‌های کوچک شبانه جهت گردآوری گروه‌های مختلف اجتماعی و ایجاد همبستگی میان آنها - مرمت مسجد کوفه، عمارت گلشن، عمارت طیب و ... - بازسازی کفسازی و جداره میدانچه گمرک

فهرست منابع

- لیاس‌زاده‌مقدم، س. ن؛ ضابطیان، ا. (۱۳۸۹). بررسی شاخص‌های برنامه‌ریزی شهری موثر در ارتقای امنیت زنان در فضاهای عمومی با رویکرد مشارکتی، نشریه هنرهای زیبا، شماره ۴۴، صص ۴۳-۵۶.
- ایزدی، م. س؛ حقی، م. ر. (۱۳۹۴). ارتقای احساس امنیت در فضاهای عمومی با بهره‌گیری از طراحی شهری نمونه مطالعه: میدان امام شهر همدان، نشریه هنرهای زیبا- معماری و شهرسازی، دوره ۲۰، شماره ۲، صص ۱۲-۵.
- بمانیان، م. ر؛ محمودی نژاد، ه. (۱۳۸۸). امنیت و طراحی شهری، چاپ اول، انتشارات طحان، تهران.
- بهشتی، س. ص؛ مرادی، ر؛ خلیلی دره بنگ، ر. (۱۳۹۹). تبیین جامعه شناختی رابطه‌ی احساس امنیت اجتماعی و سلامت اجتماعی، مجله دانشکده بهداشت و انستیتو تحقیقات بهداشتی، دوره ۱۸، شماره دوم، صص ۱۸۸-۱۷۳.
- جمالی، ر. (۱۳۷۹). بافت قدیم شهر بندری بوشهر، نشریه دانش جغرافیا، سال اول، شماره دوم، صص ۱۶-۱۳.
- حاتمی، ی؛ ذاکر حقیقی، ک. (۱۳۹۹). تأثیرگذاری فضاهای کالبدی بر احساس امنیت اجتماعی در محلات شهری. مطالعه موردی: شهر همدان، نشریه آمایش جغرافیایی فضا، شماره ۳۶، صص ۲۱۷-۱۹۷.
- حیدرزاده، ا؛ حقی، م. ر. (آذر ۱۳۹۷). درآمدی بر سیر تکوینی پیشگیری از جرم در طراحی محیطی، کنفرانس بین‌المللی عمران، معماری و مدیریت توسعه شهری در ایران، دانشگاه تهران، تهران، ایران.
- رنجبر، ا. (۱۳۹۱). در جستجوی رمز پایداری میادین شهری در بافت تاریخی بوشهر، رساله دکتری تخصصی معماری، استاد راهنما: محمدرضا پورجعفر، دانشگاه تربیت مدرس.
- سجادیان، ن؛ اورکی، پ؛ نعمتی، م. (۱۳۹۵). بررسی احساس امنیت اجتماعی و عوامل مؤثر بر آن (نمونه موردی: شهر ایذه)، نشریه جغرافیا و توسعه فضای شهری، سال سوم، شماره ۲، صص ۸۷-۱۰۵.

- عبداللهی، ع. ا؛ صنمی، ا. (۱۳۹۹). ارزیابی مؤلفه های موثر بر امنیت فضاهای عمومی شهری و تلاش جهت ارتقای آنها (مطالعه موردی: پاک بعثت شیراز)، نشریه جغرافیایی/اجتماعی شهری، شماره ۱۶، صص ۲۱۲-۲۳۲.
- عسگری تفرشی، ح؛ ادیبزاده، ب؛ رفیعیان، م؛ حسینی، ا. (۱۳۸۹). بررسی عوامل محیطی موثر در نوسازی بافت های فرسوده شهری به منظور افزایش امنیت محلی، نشریه هویت شهر، شماره ۶، صص ۳۹-۵۰.
- محسنی تبریزی، ع. ر؛ قهرمانی، س؛ یاهک، س. (۱۳۹۰). فضاهای بی دفاع شهری و خشونت مطالعه موردی فضاهای بی دفاع شهر تهران، نشریه جامعه شناسی کاربردی، شماره ۴۴، صص ۵۱-۷۰.
- مدیری، آ. (۱۳۸۵). جرم، خشونت و احساس امنیت در فضاهای عمومی شهر، فصلنامه رفاه اجتماعی، سال ششم، شماره ۲۲، صص ۱۱-۲۸.
- منتظر الحجه، م.؛ شریف نژاد، م.؛ رجبی، م. (۱۳۹۷). سنجش عوامل کالبدی مؤثر بر حس امنیت در فضاهای شهری از دیدگاه سالمندان (مورد پژوهی: میدان خان یزد)، نشریه معماری و شهرسازی/ایران، دوره ۹، شماره ۱۵، صص ۹۱-۱۰۵.
- هدایت، ا؛ طبائیان، س. م. (۱۳۹۱). بررسی عناصر شکل دهنده و دلایل وجودی آن ها در خانه های بافت تاریخی بوشهر، نشریه شهر و معماری بومی، شماره ۳، صص ۳۵-۵۴.
- Anderson, J. M., MacDonald, J. M., Bluthenthal, R., & Ashwood, J. S. (2012). Reducing crime by shaping the built environment with zoning: An empirical study of Los Angeles, *University of Pennsylvania Law Review*, 161, 699-756.
- Azevedo, V., Sani, A., M. Nunes, L., & Paulo, D. (2021). Do you Feel Safe in the Urban Space? From Perceptions to Associated Variables, *Anuario de Psicología Jurídica*, 31(1), 75-84.
- Beeler, J. N. (2011). *Security Planning for Public Spaces: testing a proposed CPTED rating instrument in Berlin, Germany*, A thesis for master of arts in urban and regional planning, university of Florida.
- Chang, D. (2011). Social crime or spatial crime? Exploring the effects of social, economical, and spatial factors on burglary rates, *Environment and behavior*, 43(1), 26-52.
- Covington, J., & Taylor, R. (1991). Fear of Crime in Urban Residential Neighborhoods: Implications of Between- and Within-Neighborhood Sources for Current Models, *The Sociological Quarterly*, 32(2), 231-249.
- Cozens, P. M., Saville, G., & Hillier, D. (2005). Crime prevention through environmental design (CPTED): a review and modern bibliography, *Property Management*, 23, 328-356.
- Di Bella, E., Corsi, M., Leporatti, L., & Persico, L. (2015). The spatial configuration of urban crime environments and statistical modeling, *Environment and Planning B: Planning and Design*, 44(4), 1-21.
- Glasson, J., & Cozens, P. (2011). Making communities safer from crime: An undervalued element in impact assessment, *Environmental Impact Assessment Review*, 31, 25-35.
- Greene, M., & Greene, R. (2003). Urban safety in residential areas Global spatial impact and local self-organizing processes, *4th International Space Syntax Symposium London*, 52, 1-8.
- He, L., Páez, A., & Liu, D. (2017). Built environment and violent crime: An environmental audit approach using Google Street View, *Computers, Environment and Urban Systems*, 66, 83-95.
- Hedayati, M., Massoomeh, A., Aldrin, A., Razak, N., & Maghsoodi Tilaki, M. J. (2012). The influence of crime prevention through environmental design on victimization and fear of crime, *Environmental Psychology*, 32, 79-88.
- Kamalipour, H., Faizi, M., & Memarian, Gh. (2014). Safe Place by Design: Urban Crime in Relation to Spatiality and Sociality, *Current Urban Studies*, 2, 152-162.

- Hoon, K. (2003). Crime Prevention through Environmental Design Guidebook, National Crime Prevention Council.
- Lee, J., Park, S. & Jung, S. (2016). Effect of Crime Prevention through Environmental Design (CPTED) Measures on Active Living and Fear of Crime, *Sustainability*, 8, 1-16.
- Abdulla, Kh., Abdelmonem, M. G., & Selim, G. (2017). Walkability In Historic Urban Spaces: Testing the Safety and Security in Martyrs' Square in Tripoli, *Archnet-IJAR: International Journal of Architectural Research*, 11(3), 163-177.
- Mahrous, A., M. Moustafa, Y., & A. Abou El-Ela, M. (2018). Physical characteristics and perceived security in urban parks: Investigation in the Egyptian context, *Ain Shams Engineering Journal*, 9, 3055–3066.
- Kochel, T., & Nouri, S. (2020). Drivers of perceived safety: do they differ in contexts where violence and police saturation feel 'normal'?, *JOURNAL OF CRIME AND JUSTICE*, <https://doi.org/10.1080/0735648X.2020.1835693>.
- Sayafzadeh, A., & Hassani, M. J. (2014). The effects of land use in urban crime commitment in the unofficial settlement of Islam Abad, Zanjan, *International Journal of Academic Research in Business and Social Sciences*, 4(1), 474-489.
- Shach-pinsly, D. (2019). Measuring security in the built environment: Evaluating urban vulnerability in a human-scale urban form, *Landscape and Urban Planning*, 191, 1-12.
- Sypion-Dutkowska, N. & Leitner, M. (2017). Land Use Influencing the Spatial Distribution of Urban Crime: A Case Study of Szczecin, Poland, *ISPRS International Journal of Geo-Information*, 6(74), 1-23.
- Weijs-perree, M., Dane, G., & van den Berg, P. (2020). Analyzing the Relationships between Citizens' Emotions and their Momentary Satisfaction in Urban Public Spaces, *Sustainability*, 12, 1-20.
- Wilcox, P., Quisenberry, N. & Jones, Sh. (2003). The Built Environment and Community Crime Risk Interpretation, *Journal of Research in Crime and Delinquency*, 40(3), 322-345.
- Wu, L., Liu, X., Ye, X., Leipnik, M., Lee, J., & Zhu, X. (2015). Permeability, space syntax, and the patterning of residential burglaries in urban China, *Journal of Applied Geography*, 60, 261-265
- Yavuz, N. & W. Welch, E. (2010). Addressing Fear of Crime in Public Space: Gender Differences in Reaction to Safety Measures in Train Transit, *Urban Studies*, 47(12), 2491-2515.