

## تأثیر نابرابری در آمد بر تابع تقاضای واردات کالاهای مصرفی ایران

ابوالفضل شاه‌آبادی\*

محمد کاظم نظیری\*\*

مرتضی نعمتی\*\*\*

پذیرش: ۹۵/۷/۵

دریافت: ۹۵/۱/۱۸

نابرابری در آمد / تقاضای واردات کالاهای مصرفی / نرخ ارز واقعی / اقتصاد ایران

### چکیده

توزیع درآمد چگونگی سهم افراد جامعه از درآمد ملی و درجه نابرابری موجود بین افراد جامعه را توصیف می‌کند؛ زیرا افزایش نابرابری موجب افزایش قدرت خرید اقشار پردرآمد و افزایش تقاضای کالاهای باکشش مصرفی (عمدتاً لوکس)، شده و ترکیب کالاهای مصرفی داخلی و وارداتی را تغییر می‌دهد. بنابراین، مطالعه حاضر به بررسی تأثیر نابرابری درآمد بر واردات کالاهای مصرفی ایران در دوره ۱۳۹۱-۱۳۴۸ می‌پردازد. مدل شناسایی شده با استفاده از روش خودرگرسیون برداری (VAR) برآورد می‌شود. براساس نتایج تخمین، متغیر نابرابری درآمدی، تأثیر مثبتی بر واردات کالاهای مصرفی داشته است. در واقع، با کاهش نابرابری درآمدی و بهبود وضعیت توزیع درآمد، تمایل به استفاده از کالاهای مصرفی تولید داخل،

\*. دانشیار گروه اقتصاد، دانشکده اقتصاد و علوم اجتماعی، دانشکده بوعلی سینا، همدان، ایران.

shahabadia@gmail.com

naziri\_k@yahoo.co.uk

\*\* استادیار دانشکده اقتصاد و علوم اجتماعی دانشگاه بوعلی سینا، همدان.

\*\*\* دانشجوی دکترای اقتصاد، دانشکده اقتصاد و علوم اجتماعی، دانشگاه بوعلی سینا، همدان، ایران.

Nemati.morteza66@gmail.com

■ ابوالفضل شاه‌آبادی، مسئول مکاتبات.

افزایش یافته و از میزان واردات کالاهای مصرفی کاسته می‌شود. همچنین، نرخ ارز واقعی بیش‌ترین تأثیر را بر واردات کالاهای مصرفی داشته و اثرش منفی است. تولید ناخالص داخلی نیز تأثیر مثبت و معناداری بر واردات کالاهای مصرفی داشته است.

**طبقه‌بندی JEL: F13, H23, O24.**

Archive of SID

## مقدمه

تجربه بسیاری از کشورهای در حال توسعه نشان می‌دهد حضور در بازارهای جهانی و بهره‌مندی از مزیت‌های تجارت خارجی، در چند دهه اخیر راهگشای مناسبی برای توسعه اقتصادی کشورهای در حال توسعه بوده است. در ایران، به دلایل مختلف از جمله دسترسی آسان به منابع ارزی حاصل از صدور نفت خام، انحصار صدور نفت خام از سوی دولت و انجام بخش عمده تجارت خارجی توسط دولت و نیز انحصارهای وابسته به آن، بخش تجارت خارجی، متناسب با نیازهای زمان، توسعه نیافته و در نتیجه، مشکلات گوناگونی پدید آمده است. بروز این مشکلات و تشدید احتمالی شان به سبب کاهش درآمدهای ارزی حاصل از صدور نفت در آینده، باعث افزایش توجه مسئولان کشور به بخش بازرگانی خارجی شده است.

بر اساس وضعیت روند واردات ایران، می‌توان گفت واردات ایران به درآمدهای نفتی وابستگی شدیدی دارد. قبل از پیروزی انقلاب اسلامی، بازار نفت ثبات نسبی داشته و قیمت آن نیز رو به افزایش بود. بر این اساس، واردات کالاهای مصرفی همواره روندی رو به افزایش داشته و سیاست درهای باز و تنوع‌طلبی و مصرف‌زدگی حاکم، مانع رشد و تنوع تولیدات و صادرات شد. بعد از پیروزی انقلاب اسلامی نیز، واردات کالاهای مصرفی تحت‌الشعاع تحولات سیاسی و اقتصادی کشور و بازار جهانی نفت قرار گرفت. به دلیل وجود فشارهای سیاسی بین‌المللی، جنگ تحمیلی، تحولات سریع و ناگهانی بازار جهانی نفت و سایر مشکلات داخلی و خارجی، کشور از داشتن درآمد باثبات و قابل اعتماد که تضمین‌کننده برنامه صحیح توسعه واردات باشد، محروم شد.<sup>۱</sup>

البته از یک سو به دلیل وابستگی پایه پولی کشور به درآمدهای ارزی حاصل از صادرات نفت و از سوی دیگر، تعیین دستوری قیمت عوامل تولید از جمله نرخ دستمزد، نرخ سود بانکی، نرخ ارز، نرخ تعرفه و همچنین، عدم انطباق رشد قیمت کالا و خدمات با قیمت برخی عوامل تولید، شاهد کاهش قدرت خرید اقشار حقوق و دستمزدگیر ثابت در اقتصاد ایران بوده و این امر به افزایش شکاف درآمدی دامن می‌زند. همچنین، می‌توان گفت تزریق بیش از حد ارز نفتی در شرایطی که الزامات توسعه بخش خصوصی فراهم نبوده و

۱. فرحبخش و مهرابیان (۱۳۸۰).

فعالیت‌های تولیدی و سرمایه‌گذاری به دلیل فضای بی‌ثبات اقتصادی نتواند ارزش تزریق شده را جذب کند، منجر به خرید ارز توسط بانک مرکزی و افزایش دارایی‌های خارجی بانک مرکزی، پایه پولی، حجم پول و در نهایت تورم می‌شود. با افزایش نرخ تورم، سرمایه‌گذاری کاهش یافته و فعالیت‌های غیرمولد رشد می‌کنند. بنابراین، قدرت خرید اقشار حقوق و دستمزدبگیر جامعه کاهش یافته و شکاف درآمدی جامعه افزایش می‌یابد، و این گونه برخی روزه‌روز غنی‌تر و برخی روزه‌روز فقیرتر می‌شوند. در چنین شرایطی به دلیل آن که توسعه فعالیت‌های مولد متناسب با تقاضای تزریق شده از کانال درآمدهای نفتی و... نیست، لذا برای کاهش شکاف عرضه و تقاضا و مهار قیمت‌ها، واردات کالای مصرفی افزایش می‌یابد. با این تفاسیر، به نظر می‌رسد در ایران، افزایش نابرابری موجب افزایش قدرت خرید اقشار پردرآمد و افزایش تقاضای کالاهای باکاهش مصرفی (عمدتاً لوکس وارداتی) شده و ترکیب کالاهای مصرفی داخلی و وارداتی را تغییر می‌دهد. از سوی دیگر، با کاهش نابرابری درآمدی و افزایش سطح درآمد فقرا، چون میل نهایی به مصرف این قشر بالا است، تقاضا برای کالاهای ضروری مانند خوراک و پوشاک افزایش می‌یابد. بنابراین، جامعه با مازاد تقاضا روبه‌رو شده که بخشی از آن را از طریق تولید بیش‌تر در داخل جبران می‌شود و تقاضا برای واردات کاهش می‌یابد.<sup>۱</sup>

برخی نظریات اقتصادی، توزیع نابرابر درآمد را یکی از شروط اصلی رشد اقتصادی می‌دانند زیرا نیازهای قشر پایین اجتماع اشباع‌شدنی نیست و چنانچه توزیع درآمد برابر باشد، قشرهای پایین تمام درآمد خود را صرف خرید کالا می‌کنند، در صورتی که قشرهای بالا نیازهای اولیه خود را برطرف کرده و مازاد درآمدشان را پس‌انداز می‌کنند. و چنانچه توزیع درآمد نابرابر باشد، رشد اقتصادی تسریع می‌شود.<sup>۲</sup> اما به اعتقاد مخالفان این نظریه، نخست آن که تجربه در کشورهای توسعه‌نیافته نشان می‌دهد ثروتمندان این جوامع اضافه درآمدشان را به‌جای پس‌انداز کردن صرف خرید کالاهای تجملی و لوکس می‌کنند. دوم این‌که، درآمد کم فقرا باعث ضعف جسمانی و کاهش بهره‌وری آن‌ها شده و این امر در آینده باعث کاهش میزان تولید و افزایش واردات می‌شود. سوم این‌که، افزایش درآمد فقرا

۱. شاه آبادی و همکاران (۱۳۹۲).

2. O. Galor (2000); 707.

۳. روزبهان (۱۳۸۳)؛ ص ۱۷۲.

باعث افزایش تقاضا برای کالاهای ضروری تولید داخل شده و این امر به نوبه خود باعث افزایش اشتغال، تولید و کاهش واردات می‌شود. و در نهایت، توزیع برابر درآمد باعث افزایش انگیزه‌های روانی افراد برای مشارکت در توسعه اقتصادی می‌شود. بنابراین، مطالعه حاضر به شرح زیر است:

- نابرابری درآمدی بر تقاضای واردات مصرفی ایران اثر مثبت و معنادار دارد.

بنابراین، هدف اصلی پژوهش، بررسی رابطه میان نابرابری درآمد و تقاضای واردات کالاهای مصرفی ایران در دوره ۱۳۴۸ تا ۱۳۹۱ است. در ادامه به ارائه مبانی نظری تحقیق پرداخته شده و در قسمت دوم به برخی مطالعات تجربی انجام شده در این زمینه اشاره می‌شود. قسمت سوم به ارائه مدل و روش‌شناسی تحقیق می‌پردازد و قسمت چهارم به مباحث آزمون مدل و تجزیه و تحلیل نتایج اختصاص دارد. در پایان نیز مطالب جمع‌بندی شده و توصیه‌های سیاستی ارائه می‌شود.

## ۱. مبانی نظری<sup>۲</sup>

کاتسیمی و موتوس (۲۰۰۶)، مالی و موتوس<sup>۳</sup> و فلام و هلپمن<sup>۴</sup> اقتصاد باز<sup>۵</sup> را در نظر می‌گیرند که در آن دو نوع کالا مبادله می‌شود؛ یکی کالای همگن غیرتجاری (X) و دیگری کالای همگن متمایز عمودی (Y) که با سایر کشورها مبادله می‌شود.

ابتدا فرض می‌شود کشور مبدأ در تولید کالاهای کم کیفیت متمایز ( $q_2$ )، مزیت نسبی دارد. یعنی هزینه‌های تولیدی این کالا برای تولیدکنندگان داخلی، حداقل بوده و هزینه‌های تولیدی کالای باکیفیت، برای تولیدکنندگان خارجی حداقل است. روزن<sup>۶</sup> و فلام و هلپمن

۱. تودارو، مایکل (۱۳۶۸)؛ ۱۷۱.

۲. قسمت مبانی نظری برگرفته از مطالعه کاتسیمی و موتوس (۲۰۰۶) است. کاتسیمی از اساتید گروه اقتصاد بخش مطالعات اقتصاد بین‌الملل دانشگاه اقتصاد و تجارت آتن است و تاکنون تحقیقات بسیاری در زمینه اقتصاد بخش عمومی، اقتصاد سیاسی، اقتصاد کار و اقتصاد کلان انجام داده است. موتوس یونانی نیز استاد گروه اقتصاد دانشگاه اقتصاد و تجارت آتن بوده و مقالات و تألیفات بسیاری در زمینه اقتصاد کلان، اقتصاد بین‌الملل و اقتصاد سیاسی از خود بر جای گذاشته است. وی هم‌اکنون در بخش مطالعات اقتصاد بین‌الملل دانشگاه به تدریس دروسی چون اقتصاد کلان، مالیه بین‌الملل، تجارت بین‌الملل و سیاست‌های کلان اقتصادی مشغول است.

3. Malley and Katsimi (2003).

4.. Flam and Helpman (1987).

5. Open Economy.

6. Rosen (1974).

(۱۹۸۷) کالای همگن را قابل تقسیم در نظر می‌گیرند، درحالی که کالاهای متمایز از نظر کیفیت، غیرقابل تقسیم‌اند و خانوارها می‌توانند تنها یک نوع‌شان را مصرف کنند. در این صورت، تابع مطلوبیت خانوار  $i$  از رابطه (۱) به‌دست می‌آید:

$$U_i = \delta_i Q = \ln X_i \quad (۱)$$

که در آن،  $Q$  کیفیت کالاهای مختلف ( $q_1$  و  $q_2$ )،  $X_i$  مقدار کالای همگن مصرف‌شده توسط خانوار  $i$  و  $\delta_i$  مزیت نسبی خانوار  $i$  برای  $Q$  را نشان می‌دهد. همچنین، ابتدا فرض می‌شود تنها دو سطح درآمدی در اقتصاد وجود دارد (پردرآمد،  $y^H$  و کم‌درآمد،  $y^L$ ). همچنین،  $\gamma_i$  به‌عنوان علامت اختصاری درآمد خانوار  $i$  بوده و وضعیت خانوارهای کم‌درآمد در اقتصاد، نیز توسط علائم اختصاری  $k$  تعیین می‌شود. میانگین درآمد،  $y^m$ ، به‌صورت زیر تعیین می‌شود:

$$y^m = ky^L + (1-k)y^H \quad (۲)$$

همراستا با آسم اوغلو و رایبسون<sup>۱</sup>، سطوح بالا و پایین درآمدی به‌صورت تابعی از درآمد متوسط و سطح نابرابری در نظر گرفته می‌شود:

$$y^H = \frac{1-\gamma}{1-k} y^m \quad (۳)$$

$$y^L = \frac{\gamma}{k} y^m \quad (۴)$$

عبارت  $k > \gamma$  بیانگر معیار نابرابری درآمدی است و با افزایش (کاهش)  $\gamma$ ، نابرابری کاهش (افزایش) خواهد یافت. با فرض این که تمام خانوارهای پردرآمد، کالای وارداتی  $q_1$  مصرف کنند، قید بودجه خانوارهای پردرآمد برابر خواهد بود با:

$$y^H = X^H + q_1 \quad (۵)$$

درنهایت، حداکثر مطلوبیت تقاضای کالای همگن برای خانوارهای پردرآمد برابر می‌شود با:

1. Acemoglu and Robinson (2005).

$$X^H = y^H - q_1 \quad (6)$$

بنابراین، یک خانوار کم درآمد ممکن است  $q_1$  یا  $q_2$  مصرف کند که مصرفشان تابع پارامتر سلیقه خانوار یا همان  $\delta$  است و اگر خانوار کم درآمد کالای کم کیفیت داخلی را بخرد، قید بودجه برابر می شود با:

$$y^L = X_1 - q_2 \quad (7)$$

و اگر کالای سایر کشورها را بخرد، برابر می شود با:

$$y^L = X_1 - q_1 \quad (8)$$

همچنین، اگر خانوار کالای تولید داخل را مصرف کند، حداکثر مطلوبیت ناشی از تقاضا برای کالای همگن برابر است با:

$$X_D^L = y^L - q_2 \quad (9)$$

و اگر کالای تولیدی سایر کشورها را مصرف کند، تقاضا برای  $X$  برابر می شود با:

$$X_F^L = y^L - q_1 \quad (10)$$

و چون فرض بر این است که درآمد تمام خانوارها، به اندازه کافی بالا است، بنابراین، تقاضا برای هر دو کالا، مثبت است (برای مثال  $y^L > q_1$ ). در این صورت، توابع مطلوبیت غیرمستقیم برای خانوارهای کم درآمد برای هر دو کالا به صورت زیر به دست می آید:

$$V_D^L = q_2 + \ln(y^L - q_2) \quad (11)$$

$$V_F^L = q_1 + \ln(y^L - q_1) \quad (12)$$

اگر  $V_F^L > V_D^L$  باشد، خانوار  $i$  کالای تولید خارج را می خرد. براساس رابطه  $\frac{\partial (V_F^L - V_D^L)}{\partial \delta} > 0$

در بین خانوارهای کم درآمد، تنها آنهایی که برای  $Q$ ، ترجیحات زیادی دارند، مایلند کالای با کیفیت (که از سایر کشورها وارد می شود)، بخرند. در صورتی که برای خانوار

کم درآمد، مصرف کالای تولید داخل و تولید خارج فرقی نکند، در این صورت تابع مطلوبیت این خانوار به صورت زیر به دست می آید:

$$V_D^L = \theta q_2 + \ln(y^L - q_2) = \theta q_1 + \ln(y^L - q_1) = V_F^L \quad (۱۳)$$

با حل معادله (۱۳) براساس  $\theta$  خواهیم داشت:

$$\theta^H = \frac{\ln(y^L - q_2) - \ln(y^L - q_1)}{q_1 - q_2} \quad (۱۴)$$

و با جایگذاری  $y^L$  از معادله (۳) نیز رابطه زیر به دست می آید:

$$\frac{\partial \theta}{\partial \gamma} = \frac{-y^m}{k(\gamma y^m - k q_1)(\gamma y^m - q_2)} < 0 \quad (۱۴)$$

براساس معادله (۱۴)، با افزایش سطح نابرابری درآمد (کاهش  $\gamma$ )، نسبت خانوارهای کم درآمد که تصمیم می گیرند کالای وارداتی با کیفیت بخرند، کاهش می یابد. همچنین، خانوارهایی که در سطوح بالاتر درآمدی در ابتدا بین بسته های با کیفیت و بی کیفیت، بی تفاوت بودند، حال با تغییر تقاضایشان از کالای با کیفیت به کالای وارداتی بی کیفیت، مطلوبیت بالاتری به دست می آورند. براساس توزیع یکنواخت نسبت خانوارهای کم درآمدی که مصرف کالاهای تولید خارج را انتخاب می کنند، برابر است با  $\frac{b-\theta}{b-a}$ . بنابراین، ارزش واقعی حجم واردات برابر است با:

$$M = \left[ k \frac{b-\theta}{b-a} + (1-k) \right] q_1 \quad (۱۶)$$

از معادله (۱۶) می توان برای یافتن اثر تغییرات در معیار نابرابری - وقتی درآمد متوسط  $y^m$  ثابت نگه داشته می شود - استفاده کرد. در حقیقت، افزایش درآمد خانوارهای پردرآمد هیچ اثری بر تقاضای واردات ندارد، زیرا این خانوارها اکنون بیش تر از قبل به حفظ مصرف کالاهای وارداتی با کیفیت تمایل یافته اند؛ در نتیجه:

$$\frac{\partial M}{\partial \gamma} = \frac{q_1 k}{(b-a)} \times \frac{\partial \theta}{\partial \gamma} > 0 \quad (۱۷)$$

با افزایش نابرابری (کاهش  $\gamma_L$ )، برخی خانوارهای کم درآمد، تحریک می شوند تا تقاضای خود از کالای وارداتی با کیفیت را به سوی کالای داخلی بی کیفیت سوق دهند (افزایش  $\theta$ ) و تقاضا برای واردات کاهش می یابد.



حال اگر نوع پرکیفیت محصول متمایز عمودی را خود کشور، تولید کند، نسبت خانوارهای پردرآمدی که تصمیم به مصرف کالای داخلی می‌گیرند برابر  $\frac{\theta-\alpha}{(b-a)}$  می‌شود. در این صورت، ارزش واقعی حجم واردات برابر است با:

$$M = k \frac{\theta-\alpha}{(b-a)} q_2 \quad (18)$$

این به معنای آن است که افزایش درآمد خانوارهای پردرآمد، آن‌ها را به مصرف کالای مصرفی وارداتی (عمدتاً لوکس) سوق نمی‌دهد، زیرا هم اکنون این کالای باکیفیت در داخل تولید می‌شود. در نهایت رابطه (۱۹) به دست می‌آید:

$$\frac{\partial M}{\partial \gamma} = \frac{kq_0}{b-a} \times \frac{\partial \theta}{\partial \gamma} < 0 \quad (19)$$

هنگام افزایش نابرابری درآمد (کاهش  $\gamma$ )، برخی خانوارهای پردرآمد تصمیم می‌گیرند تقاضای شان را از کالای وارداتی بی کیفیت به سمت کالای با کیفیت داخلی، سوق دهند. در نتیجه، تقاضا برای واردات کاهش می‌یابد.

البته در اقتصادهایی که وزن اصلی درآمد دولت به درآمدهای نفتی متکی است، آشکارا افزایش ارزشهای حاصل از فروش ثروت نفت، به دولت امکان بیش تری برای افزایش مخارج و هدایت اقتصاد می‌دهد. چنانچه دولت درآمدهای ارزی حاصل شده را به سوی گسترش بازار عوامل جدید تولید و بسترسازی اقتصاد دانش بنیان و افزایش قدرت رقابت پذیری سوق دهد، می‌تواند در راستای تبدیل ثروت‌های تجدیدناپذیر به ثروت‌های تجدیدپذیر و استفاده متعادل تر تمام اقشار جامعه از منابع خدادادی و تغییر ترکیب واردات، گامی اساسی بردارد. از طرف دیگر، اگر دولت نتواند ارزشهای حاصل از فروش ثروت‌های تجدیدناپذیر را به شکل صحیحی مدیریت کند، قطعاً شاهد دولت رانتهی و نابرابری درآمد و افزایش واردات کالاهای لوکس خواهیم بود. به بیان دیگر، با توجه به مسأله فراوانی منابع در بسیاری از کشورها، پدیده رانت و دولت رانت خوار یا دولت تحصیل دار – به ویژه با مطرح شدن نفت به عنوان عامل ایجاد دولت‌های رانت خوار – مورد توجه پژوهشگران و اندیشمندان حوزه سیاست و جامعه قرار گرفته و در پی آن نظریات دولت و اقتصاد رانتهی برای تبیین و توجیه فقدان توسعه یافتگی سیاسی و اقتصادی در کشورهای متکی به درآمد حاصل از رانت استفاده شده است. این نظریات در مجموع، چنین استدلال می‌کنند که اتکا به درآمدهای

بادآورده حاصل از رانت و به‌ویژه رانت نفتی، موجب می‌شود این موضوع بر ساخت دولت، روابط دولت و جامعه و در نهایت بر اقتصاد کشور پیامدهای منفی بسیاری داشته باشد. نظریه پردازان دولت رانتیر، همچنین تصریح می‌کنند چنین شرایطی موجب می‌شود روحیه رانت‌جویی و مصرف‌گرایی در جامعه تشدید، ماهیت نمایندگی دولت تضعیف، قشر بندی اجتماعی تغییر و دولت به توزیع‌کننده رانت تبدیل شود. در اینجا است که نابرابری درآمد میان اقشار جامعه گسترده‌تر می‌شود و شکاف طبقاتی بیش‌تر می‌شود. تجربه دولت‌های رانتیر حاکی از این است که این‌گونه دولت‌ها عموماً برای پاسخگویی به نیازهای فزاینده جامعه، ساده‌ترین و راحت‌ترین کار را در پیش می‌گیرند یعنی به واردات گسترده مواد و کالاهای مورد نیاز جامعه متوسل می‌شوند. حضور گسترده کالاهای وارداتی در بازار داخلی هم به تولیدکنندگان داخلی ضربه می‌زند و هم روحیه مصرف‌گرایی را در جامعه دامن می‌زند و این موضوع همان چیزی است که در کتب مختلف تحت عنوان حاکم شدن نوعی روحیه رانتی مطرح می‌شود. بنابراین، دولت رانتیر برای ارضای تقاضاهای فزاینده جامعه تازه ثروتمندشده نوکیسه اقدام به واردات زیاد به ویژه کالاهای لوکس و مواد غذایی می‌نماید.<sup>۱</sup> فلذا افزایش نابرابری درآمدی منجر به افزایش واردات کالاهای مصرفی خواهد شد.

علاوه بر این، از نظر تئوری انتظار می‌رود رابطه نرخ ارز حقیقی و واردات کالاهای مصرفی، یک رابطه معکوس یعنی  $\frac{\partial IM}{\partial EX} < 0$  بوده<sup>۲</sup> و رابطه تولید ناخالص داخلی و واردات کالاهای مصرفی نیز یک رابطه مثبت و مستقیم یعنی  $\frac{\partial IM}{\partial Y} > 0$  باشد.<sup>۳</sup>

## ۲. مطالعات تجربی

تاکنون مطالعات بسیاری در مورد عوامل تعیین‌کننده تقاضای واردات صورت گرفته است اما بیش‌تر مطالعات تجربی در این زمینه، تقاضای واردات را تابعی از درآمد حقیقی و قیمت‌های نسبی می‌دانند. شمار زیادی از مطالعات نیز کشش‌های قیمتی و درآمدی واردات را مورد ارزیابی قرار داده‌اند. بسیاری از مطالعات اخیر نیز کوشیده‌اند شواهدی از رابطه بلندمدت میان سطوح واردات، درآمد و نرخ ارز حقیقی بیابند، اما تاکنون مطالعات جامعی

۱. فضل‌نژاد و احمدیان (۱۳۸۹).

۲. پهلوانی و همکاران (۱۳۸۶)، جلال‌آبادی و همکاران (۱۳۸۶) و برانسون (۱۳۷۶)؛ ص ۵۲۷.

۳. آریز و نیپانی (۲۰۱۰)، های و مشکور (۲۰۱۰)، دلپ و نصرالدین (۲۰۰۴) و تانگ (۲۰۰۳).

در زمینه تأثیر نابرابری درآمدی انجام نشده است، درحالی که نابرابری درآمدی نیز مؤلفه بسیار مهمی برای تابع تقاضای واردات کالاهای مصرفی است. شاید بتوان گفت نادیده گرفتن محدودیت سطح نابرابری یکی از دلایل شکست مطالعات قبلی در ارائه گواهی قوی برای ثبات تابع تقاضای واردات بلندمدت است.

کاتسیمی و موتوس (۲۰۱۱) به بررسی اثر نابرابری درآمد بر تقاضای واردات ایالات متحد در دوره ۱۹۴۸ تا ۲۰۰۷ پرداخته و معتقدند نابرابری تأثیر مثبت و قابل توجهی بر تقاضای واردات (به استثنای واردات خدمات) دارد. همچنین به اعتقاد ایشان، نه تنها یک رابطه بلندمدت باثبات بین واردات، درآمد، قیمت‌های نسبی و نابرابری وجود دارد، بلکه نابرابری نیز تأثیر تعیین کننده‌ای بر واردات کالا دارد.

آدام و همکاران<sup>۱</sup> نیز اهمیت تجربی تغییرات در نابرابری بر تقاضای واردات ۳۶ کشور در حال توسعه و توسعه یافته را در دوره (۱۹۸۰-۱۹۹۷) بررسی کرده و نشان دادند نابرابری تأثیر قابل توجهی بر تقاضای واردات دارد. نتایج همچنین بیانگر اثر مثبت و تعیین کننده نابرابری بر تقاضای کالاهای لوکس وارداتی کشورهای پردرآمد (سرانه) و تأثیر منفی نابرابری بر واردات کالا در کشورهای کم درآمد است.

کاتسیمی و موتوس (۲۰۰۶) به بررسی اثر نابرابری درآمدی بر تابع تقاضای واردات امریکا پرداخته و معتقدند برخلاف نظرات رز و یلن<sup>۲</sup>، مید<sup>۳</sup>، جانستون و شین<sup>۴</sup> و شین (۲۰۰۰) اعتقاد داشتند هیچ گواهی و مدرکی برای وجود رابطه بلندمدت بین واردات کل، درآمد و رقابت‌مندی در ایالات متحده وجود ندارد، و نه تنها یک رابطه بلندمدت باثبات بین واردات، درآمد، قیمت‌های نسبی و نابرابری وجود دارد بلکه به تأثیر قابل ملاحظه نابرابری بر واردات نیز اذعان دارند.

های و مشکور<sup>۵</sup> تابع تقاضای واردات کل برای اقتصاد بنگلادش را با استفاده از داده‌های سال ۱۹۸۰ تا ۲۰۰۸ بررسی کرده‌اند. نتایج تخمین ایشان، رابطه بلندمدت واردات، قیمت نسبی و رشد اقتصادی را تأیید کرده و نشان می‌دهد حساسیت رشد اقتصادی بلندمدت، مثبت (۰/۹۳) و حساسیت قیمت نسبی در بلندمدت، منفی (۰/۲۹-) بوده است.

1. Adam et al. (2008).

2. Rose and Yellen (1989).

3. Meade (1992).

4. Johnston and Chinn (1996).

5. Hye and Mashkoor (2010).

آریز و نیپانی<sup>۱</sup> به بررسی رفتار تقاضای واردات در سه کشور افریقایی کنیا، نیجریه و افریقای جنوبی پرداخته و اثرات کوتاه‌مدت و بلندمدت درآمد حقیقی، قیمت‌های نسبی واردات و ذخایر خارجی بر واردات واقعی کشورهای منتخب مذکور به صورت داده‌های سری زمانی فصلی سال‌های ۱۹۷۳ تا ۲۰۰۵ را ارزیابی کرده و تخمین زده‌اند. همچنین، به این نتیجه رسیدند که میان واردات واقعی، درآمد حقیقی، قیمت‌های نسبی واردات و ذخایر ارزی، رابطه بلندمدتی وجود دارد.

از آنجا که تاکنون در ایران با وجود مطالعات متعدد انجام شده در زمینه بررسی عوامل تعیین‌کننده واردات، هنوز مطالعه جامعی درباره تأثیر نابرابری درآمدی بر تابع تقاضای واردات کالاهای مصرفی انجام نشده است، لذا در ادامه به برخی از آن‌ها اشاره می‌شود.

تشکینی و باستانی (۱۳۸۵) به بررسی مؤلفه‌های مؤثر در واردات ایران پرداخته و واردات را به صورت تابعی از سطح قیمت‌های داخلی، سطح قیمت‌های خارجی و درآمد ملی در نظر می‌گیرند. ایشان در مطالعه خود با هدف تخمین توابع تقاضای واردات به تفکیک کالاهای وارداتی مصرفی، سرمایه‌ای و واسطه‌ای، بیان می‌دارند واردات کالاهای مصرفی به شدت تحت تأثیر قیمت‌های نسبی بوده و واردات کالاهای سرمایه‌ای و واسطه‌ای تحت تأثیر تولید ناخالص داخلی و قیمت‌های نسبی است.

نصراللهی (۱۳۸۳) نیز وجود ارتباط بلندمدت بین متغیرهای تشکیل‌دهنده تابع تقاضای واردات ایران را مجدد بررسی کرده و نشان می‌دهد تقاضا واردات ایران، نسبت به قیمت‌های نسبی - چه در بلندمدت و چه در کوتاه‌مدت - باکشش همراه بوده و این در حالی است که تقاضا برای واردات نسبت به درآمد حقیقی داخلی در بلندمدت باکشش و در کوتاه‌مدت بی‌کشش است.

مطالعه دیگر، تحقیق شاه‌آبادی (۱۳۸۳) است که به ارزیابی تأثیر بهره‌وری کل عوامل بر واردات کالا در اقتصاد ایران در دوره ۱۳۴۸ تا ۱۳۸۲ می‌پردازد. نتایج تحقیق وی نشان می‌دهد شاخص قیمت کالاهای وارداتی به قیمت کالاهای تولید داخل و بهره‌وری کل عوامل، تأثیر منفی و قابل توجهی بر تقاضای واردات کالا و تولید ناخالص داخلی بدون نفت و درآمدهای نفتی، اثر مثبتی بر تقاضای واردات کالا دارند.

1. Ariz and Nippani (2010).

توفیقی و محرابیان (۱۳۸۱)، مؤلفه‌های مؤثر بر تقاضای واردات را در دوره ۱۳۴۸-۱۳۷۸ ارزیابی کرده و نشان دادند افزایش قیمت‌های نسبی، اثر قابل توجهی بر کاهش واردات کل، مصرفی و سرمایه‌ای گذاشته، ولی تولید ناخالص داخلی بدون نفت اثر قابل ملاحظه‌ای بر هیچ‌یک از ترکیبات مختلف واردات ندارد.

ابریشمی (۱۳۸۰) تقاضای واردات کوتاه‌مدت و بلندمدت در اقتصاد ایران را مطالعه کرده و بیان می‌دارد تقاضای واردات، مبتنی بر انواع قیمت‌های نسبی و متغیرهای مقیاس، نمی‌تواند رفتار واردات در اقتصاد ایران را به شکل رضایت‌بخشی تبیین کند. اما این نتایج بیانگر آن‌اند که تصریح الگوی تقاضای واردات در شرایط محدودیت‌های ارزی، رابطه تعادلی بلندمدت واردات و عوامل تعیین‌کننده بلندمدت آن در این تصریح (قیمت نسبی واردات، تقاضای نهایی و نسبت پوشش ذخایر ارزی برای واردات) را با قاطعیت پذیرفته و رفتار بلندمدت و کوتاه‌مدت واردات در اقتصاد ایران را به نحو مطلوبی توضیح می‌دهد. پورمقیم (۱۳۷۹) به تخمین تابع تقاضای واردات در ایران در دوره زمانی ۱۳۴۸-۱۳۷۵ پرداخته و نشان می‌دهد عامل قیمت نسبت به متغیر سطح فعالیت (تولید ناخالص داخلی منهای صادرات)، در تابع تقاضای واردات نقش کمرنگ‌تری دارد. این نتیجه در حالت کوتاه‌مدت و بلندمدت یکسان است و به‌طور کلی، عامل درآمد، نقش تعیین‌کننده‌ای در تابع تقاضای واردات ایران دارد.

### ۳. تصویر آماری از تعیین‌کننده‌های واردات کالاهای مصرفی ایران

مطالعه حاضر را می‌توان در سه دوره قبل از انقلاب اسلامی (۱۳۴۸-۱۳۵۶)، دوران انقلاب اسلامی و جنگ تحمیلی (۱۳۶۷-۱۳۵۷) و برنامه‌های اول تا پنجم توسعه بعد از انقلاب اسلامی (۱۳۹۱-۱۳۶۸) بررسی کرد.

در دوره ۱۳۴۸-۱۳۵۶ تولید ناخالص داخلی نرخ رشد ۶/۱۵ درصد را تجربه کرده و روند ضریب جینی نیز (به‌جز سال‌های ۱۳۵۵ و ۱۳۵۶)، همواره صعودی بوده است. روند نرخ ارز نیز به‌جز سال‌های ۱۳۴۹ و ۱۳۵۰ که اندکی افزایش داشت، در سال‌های دیگر نزولی بوده است. بنابراین، واردات کالاهای مصرفی نیز همواره افزایش یافته و اگرچه این افزایش تا سال ۱۳۵۲ چشم‌گیر نبود اما از سال ۱۳۵۲ به بعد، افزایش قابل ملاحظه‌ای داشته است. در

حقیقت تا قبل از سال ۱۳۵۲، اتخاذ سیاست‌های حمایت تجاری از کانال موانع تعرفه‌ای با اخذ حقوق گمرکی، سود بازرگانی، سپرده ثبت سفارش و اخذ کارمزد و موانع غیر تعرفه‌ای (نظیر برخی ممنوعیت‌ها بر واردات برخی کالاهای غیر ضروری و اخذ مجوزها)، مانع ورود کالاهای ساخته شده به کشور می‌شد. اما از سال ۱۳۵۲ به بعد، با وقوع شوک نفتی در پی جنگ اعراب و اسرائیل و چهار برابر شدن قیمت‌های جهانی نفت و افزایش درآمدهای ارزی دولت و حذف محدودیت‌های تجاری، واردات کالاهای مصرفی نیز افزایش یافت. اما در دوره وقوع انقلاب اسلامی و جنگ تحمیلی (۱۳۶۷-۱۳۵۷)، ابتدا در سال ۱۳۵۷، شاهد کاهش تولید ناخالص داخلی بوده‌ایم. با پیروزی انقلاب اسلامی ایران و تغییر نظام اجتماعی و تجاری کشور از یک نظام نسبتاً آزاد به سمت نظامی کنترل شده، نابرابری درآمدی و ضریب جینی از ۴۶ صدم در دوره قبل از انقلاب اسلامی به ۳۷ صدم در دوره انقلاب اسلامی و جنگ تحمیلی کاهش یافت. در همین دوره، نرخ ارز واقعی کاهشی ۴۴ درصدی داشت و از ۷۱۰۴ ریال به ۳۹۴۷ ریال رسید. همین موضوع کافی بود تا واردات مصرفی ایران از میانگین ۱۰۵۲ میلیون دلار در سال‌های ۱۳۵۶-۱۳۴۸ به ۲۲۷۵ میلیون دلار در سال‌های انقلاب اسلامی و جنگ تحمیلی (۱۳۶۷-۱۳۵۷) افزایش یابد. البته می‌توان گفت بخشی از دلایل نوسانات شدید واردات کالای مصرفی در سال‌های انقلاب اسلامی و جنگ تحمیلی ناشی از نوسانات درآمدهای نفتی، رکود ناشی از جنگ تحمیلی و تحریم‌های بین‌المللی علیه جمهوری اسلامی ایران بوده است.

با اتمام جنگ تحمیلی و آغاز برنامه اول توسعه (۱۳۷۳-۱۳۶۸) به تدریج شاهد افزایش تولید ناخالص داخلی هستیم، به نحوی که میزان آن از ۸۳۶۵۹۵ میلیارد ریال در دوران انقلاب و جنگ به ۹۵۹۳۹۱ میلیارد ریال در برنامه اول توسعه رسید. در این دوره، ضریب جینی تغییر چندانی نداشت اما نرخ ارز حقیقی با افزایشی ۶۰ درصدی از ۳۹۴۷ ریال به رقم ۶۴۲۲ ریال در کل دوره رسید. البته این افزایش نرخ ارز به دلیل اجرای سیاست یکسان‌سازی نرخ ارز در سال ۱۳۷۱ بود که به یک‌باره نرخ ارز رسمی از ۶۵ ریال به ۱۲۶۸ ریال افزایش یافت. با شروع بازسازی و اتخاذ سیاست‌های باز تجاری که از طریق حذف مجوزها بر واردات کالا اعمال می‌شد، شاهد افزایش قابل توجه کالاهای مصرفی وارداتی تا سال ۱۳۷۱ تا رقم ۳۱۷۵ میلیون دلار هستیم. اما نوسانات قیمت نفت در طول اجرای این برنامه و افزایش قابل توجه واردات کالا به منفی شدن تراز تجاری و افزایش بدهی‌های خارجی کشور ختم شد. بنابراین، دولت

در سال‌های پایانی برنامه، با استفاده از موانع تعرفه‌ای و غیرتعرفه‌ای، محدودیت‌های تجاری بر واردات کالا وضع کرد. هرچند این امر سبب کاهش واردات کالاهای مصرفی از ۳۱۷۵ میلیون دلار در سال ۱۳۷۱ به رقم ۲۲۵۰ و ۱۴۵۵ میلیون دلار در سال‌های ۱۳۷۲ و ۱۳۷۳ شد، اما روند واردات مصرفی کل دوره نسبت به دوره قبل افزایش یافت.

در برنامه دوم توسعه (۱۳۷۸-۱۳۷۴) تولید ناخالص داخلی افزایش یافت و از ۹۵۹۳۹۱ میلیارد ریال دوره قبل به رقم ۱۱۳۹۹۶۹ میلیارد ریال افزایش یافت. روند نابرابری در این دوره نیز تغییر چندانی نداشت، اما نرخ ارز همچنان در مدار صعودی قرار داشته و به کاهش چشمگیر واردات مصرفی از ۲۷۴۳ میلیون دلار در برنامه اول به ۲۰۰۶ میلیون دلار در برنامه دوم منجر شد.

با اجرای برنامه سوم توسعه (۱۳۸۳-۱۳۷۹)، مقرر شد تمام موانع غیرتعرفه‌ای حذف شده و به جای آن، موانع تعرفه‌ای وضع شود. بنابراین، در راستای اتخاذ سیاست‌های باز تجاری و افزایش درآمدهای نفتی، بسیاری از موانع غیرتعرفه‌ای حذف شده و امکان واردات بسیاری از کالاها فراهم آمد؛ به گونه‌ای که واردات کالاهای مصرفی از رقم ۲۰۰۶ میلیون دلار در سال‌های برنامه دوم به ۲۳۴۰ میلیون دلار در سال‌های برنامه سوم رسید. در این دوره، تولید ناخالص داخلی، ضریب جینی و نرخ ارز هر سه افزایش یافتند.

در برنامه چهارم توسعه (۱۳۸۸-۱۳۸۴) نیز تولید ناخالص داخلی افزایش یافت و از ۱۳۹۶۸۷۵ میلیارد ریال در دوره برنامه سوم به رقم ۱۸۴۱۱۴۵ میلیارد ریال در سال‌های اجرای برنامه چهارم توسعه رسید. نابرابری درآمدی در همان محدوده‌های برنامه سوم مانده و تغییر چندانی نداشت، اما نرخ ارز همچنان رو به افزایش بود. با این تفاسیر، در این دوره بر عدم وضع موانع غیرتعرفه‌ای بر تجارت، تأکید شده و با حذف بسیاری از موانع غیرتعرفه‌ای در سال‌های قبل از اجرای برنامه چهارم توسعه، در این دوره حمایت‌ها عمدتاً از طریق موانع تعرفه‌ای دنبال می‌شد. بنابراین، در پی افزایش درآمدهای نفتی، شاهد روند افزایش واردات کالاهای مصرفی از ۲۳۴۰ میلیون دلار در سال‌های برنامه سوم به ۶۶۶۴ میلیون دلار در سال‌های برنامه چهارم هستیم.

در سه سال اول برنامه پنجم توسعه (۱۳۹۱-۱۳۸۹)، تولید ناخالص داخلی از رقم ۱۸۴۱۱۴۵ میلیارد ریال برنامه چهارم، به ۲۰۷۹۴۶۶ میلیارد ریال افزایش یافت. ضریب جینی کاهش چندان محسوسی نداشت اما نرخ ارز حقیقی از ۱۳۶۶۱ ریال برنامه چهارم به ۹۲۲۵

ریال در این دوره رسید. با توجه به تأکید دولت بر لزوم رفع موانع غیرتعرفه‌ای و کاهش محسوس نرخ ارز، واردات کالاهای مصرفی از ۶۶۶۴ میلیون دلار در برنامه چهارم به رقم ۸۱۰۸ میلیون دلار در برنامه پنجم افزایش یافت.

#### جدول ۱- روند واردات کالاهای مصرفی، ضریب جینی، نرخ ارز حقیقی و تولید ناخالص داخلی

دوره	دوره	واردات کالای مصرفی (میلیون دلار)	ضریب جینی	نرخ ارز حقیقی	تولید ناخالص داخلی (میلیارد ریال)
۱۳۴۸-۱۳۵۶	۱۰۵۲	۰/۴۶	۷۱۰۴	۹۴۱۸۳۳	قبل از انقلاب اسلامی
۱۳۵۷-۱۳۶۷	۲۲۷۵	۰/۳۸	۳۹۴۷	۸۳۶۵۹۵	انقلاب اسلامی و جنگ تحمیلی
۱۳۶۸-۱۳۷۳	۲۷۴۳	۰/۳۹	۶۴۲۲	۹۵۹۳۹۱	برنامه اول توسعه
۱۳۷۴-۱۳۷۸	۲۰۰۶	۰/۴۰	۸۵۹۲	۱۱۳۹۹۶۹	برنامه دوم توسعه
۱۳۷۹-۱۳۸۳	۲۳۴۰	۰/۴۱	۱۲۸۷۳	۱۳۹۶۸۷۵	برنامه سوم توسعه
۱۳۸۴-۱۳۸۸	۶۶۶۴	۰/۴۰	۱۳۶۶۱	۱۸۴۱۱۴۵	برنامه چهارم توسعه
۱۳۸۹-۱۳۹۱	۸۱۰۸	۰/۳۸	۹۲۲۵	۲۰۷۹۴۶۶	برنامه پنجم توسعه

#### ۴. ارائه مدل

با توجه به مبانی نظری و مطالعات تجربی کاتسیمی و موتوس (۲۰۱۱)، آدام و همکاران (۲۰۰۸) و کاتسیمی و موتوس (۲۰۰۶)، تابع تقاضای واردات مصرفی به صورت زیر در نظر گرفته می‌شود:

$$IM_t = f(Y_t, REX_t, IN_t) \quad (20)$$

که در آن،  $IM$  واردات کالاهای مصرفی حقیقی،  $Y$  تولید ناخالص داخلی سرانه (درآمد حقیقی)،  $REX$  نرخ ارز حقیقی و  $IN$  نابرابری درآمدی است و تمام متغیرها به صورت لگاریتمی در نظر گرفته شده‌اند. قبل از تخمین تابع تقاضای واردات کالاهای مصرفی، باید نرخ ارز حقیقی از رابطه زیر محاسبه شود:



$$REX = EX \times \frac{CPI}{CPI_{ir}} \quad (21)$$

EX نرخ ارز اسمی برحسب دلار، CPI شاخص بهای کالاها و خدمات مصرفی شرکای عمده تجاری ایران و  $CPI_{ir}$  شاخص بهای کالاها و خدمات مصرفی در ایران است. بنابراین، الگو به صورت زیر ارزیابی می شود:

$$KM_t = C + B_1 LY_t + B_2 LREX_t + B_3 LIN_t + e_t \quad (22)$$

که در آن، LM لگاریتم واردات کالاهای مصرفی به عنوان متغیر وابسته مدل LY لگاریتم تولید ناخالص داخلی، LREX لگاریتم نرخ ارز حقیقی، و LIN لگاریتم ضریب جینی به عنوان شاخص برآورد کننده نابرابری درآمدی است.

شایان ذکر است آمار و اطلاعات مربوط به متغیرهای واردات کالاهای مصرفی، تولید ناخالص داخلی سرانه، نرخ ارز رسمی و ضریب جینی از سایت آمار و اطلاعات بانک مرکزی<sup>۱</sup> و اطلاعات مربوط به شاخص بهای کالاها و خدمات مصرفی ایران و شرکای عمده تجاری آن براساس سال پایه (۲۰۰۵) از وبگاه WDI<sup>۲</sup> برای سالهای ۱۳۴۸-۱۳۹۱ استخراج شده اند.

## ۵. آزمون مدل و تحلیل نتایج

در تخمین مدل های رگرسیونی به صورت سری زمانی، بررسی پایایی سری ها دارای اهمیت است. برای بررسی پایایی متغیرهای مدل از آزمون ریشه واحد دیکی- فولر تعمیم یافته (ADF) استفاده شده و براساس نتایج این آزمون (جدول ۲)، تمام متغیرها در سطح ناپایا بوده و برای پایا شدن نیازمند تفاضل گیری اند. همچنین، براساس آزمون تفاضل مرتبه اول متغیرها، فرضیه پایایی برای همه متغیرها رد می شود. به عبارت دیگر، متغیر وابسته و تمام متغیرهای مستقل با یک تفاضل، پایا شده و فرضیه ناپایایی شان در سطح ۰/۰۵ رد می شود. بنابراین، تمام متغیرهای مدل، همجمعی از مرتبه اول یا  $I(1)$  هستند.

1. Time Series Data Bank, [www.tsd.cbi.ir](http://www.tsd.cbi.ir).

2. World Development Indicators, <http://data.worldbank.org>

## جدول ۲- نتایج آزمون دیکی - فولر تعمیم یافته برای سطح و تفاضل متغیرها

متغیرها در سطح	آماره آزمون ADF		تفاضل مرتبه اول متغیرها	آماره آزمون ADF	
	با عرض از مبدأ	با عرض از مبدأ و روند		با عرض از مبدأ	با عرض از مبدأ و روند
LM	-۲/۸۳۹*	-۲/۵۳۴	dLM	-۳/۸۴۵***	-۳/۸۶۵**
LY	-۰/۶۹۰	-۱/۰۷۵	dLY	-۴/۵۶۱***	-۴/۵۱۶***
LEX	-۲/۱۲۶	-۲/۴۲۷	dLEX	-۵/۹۷۷***	-۵/۹۳۹***
IN	-۰/۹۳۷	-۲/۶۲۸	dLN	-۷/۶۴۴***	-۴/۵۸۵**

معناداری در سطح ۱، ۵ و ۱۰ درصد به ترتیب به صورت \*\*، \*\*\* و \* نشان داده شده است.

براساس نتایج آزمون‌های ریشه واحد انجام شده، تمام متغیرهای فوق پایا از درجه یک هستند. بنابراین، از آنجا که هدف این مطالعه یافتن روابط کوتاه مدت و بلندمدت بین متغیرها است، از رهیافت VAR استفاده شده است. همچنین، برای برآورد الگوی خود توضیح برداری (VAR)، ابتدا تعداد وقفه‌های بهینه الگو با استفاده از معیارهای آکائیک و یا شوارتز بیزین یا هنان کوئین تعیین می‌شود و وقفه باید به اندازه‌ای انتخاب شود که مشکل همبستگی سریالی نداشته باشد (در این مطالعه تعداد وقفه بهینه با توجه به هر سه معیار برابر یک در نظر گرفته شده است). نتایج برآورد الگو با دوره‌های تأخیری مختلف در جدول (۳) آمده است.

## جدول ۳- تعیین وقفه بهینه

تعداد وقفه	معیار آکائیک (AIC)	معیار شوارتز (SC)	معیار هنان کوئین (HQ)
۰	۶/۷۸۲	۶/۹۵۸	۶/۸۴۴
۱*	-۱/۵۵۱*	-۰/۶۷۱*	-۱/۲۴۴*
۲	-۱/۱۶۹	۰/۴۱۳	-۰/۶۱۶
۳	-۰/۹۹۵	۱/۲۹۱	-۰/۱۹۷

\*تعداد وقفه بهینه، نتایج با سطح احتمال ۵ درصد است.  
مأخذ: محاسبات تحقیق

پس از تعیین وقفه بهینه مدل خود رگرسیون برداری، در مرحله بعد با استفاده از آماره‌های آزمون اثر و حداکثر مقادیر ویژه، تعداد بردارهای همجمعی تعیین شده و نتایج حاصل از تعیین بردارهای همجمعی با استفاده از آماره آزمون ماتریس اثر و حداکثر مقادیر ویژه به ترتیب در جدول‌های (۴) و (۵) نشان داده شده است.

#### جدول ۴- نتایج آزمون جوهانسون- جوسیلیوس با استفاده از آزمون اثر

فرضیه H0	فرضیه H1	ریشه‌های مشخصه	آماره آزمون	مقادیر بحرانی		نتیجه
				۰/۹۵	۰/۹۰	
$r=0$	$r \geq 1$	۰/۸۳۸	۴۲/۳۵۲	۴۰/۱۷۴	۳۷/۱۲۴	عدم رد فرضیه صفر
$r \leq 1$	$r \geq 2$	۰/۵۰۸	۲۰/۹۴۳	۲۴/۲۷۵	۲۱/۴۶۰	رد فرضیه صفر
$r \leq 2$	$r \geq 3$	۰/۲۰۹	۱۰/۴۳۲	۱۲/۳۲۰	۱۰/۲۵۰	رد فرضیه صفر
$r \leq 3$	$r \geq 4$	۰/۰۱۳	۰/۵۱۴	۴/۱۲۹	۳/۰۴۰	رد فرضیه صفر

مأخذ: محاسبات تحقیق.

#### جدول ۵- نتایج آزمون جوهانسون- جوسیلیوس با استفاده از آزمون حداکثر مقدار ویژه

فرضیه H0	فرضیه H1	ریشه‌های مشخصه	آماره آزمون	مقادیر بحرانی		نتیجه
				۰/۹۵	۰/۹۰	
$r=0$	$r=1$	۰/۴۳۹	۲۱/۴۰۹	۲۴/۱۵۹	۱۹/۵۸۰	عدم رد فرضیه صفر
$r \leq 1$	$r=2$	۰/۲۴۷	۱۰/۵۱۱	۱۷/۷۹۷	۱۴/۵۷۰	رد فرضیه صفر
$r \leq 2$	$r=3$	۰/۲۳۵	۹/۹۱۸	۱۱/۲۲۴	۱۰/۲۸۰	رد فرضیه صفر
$r \leq 3$	$r=4$	۰/۰۱۳	۰/۵۱۴	۴/۱۲۹	۳/۰۴۰	رد فرضیه صفر

مأخذ: محاسبات تحقیق.

با توجه به جدول‌های (۳)، (۴) و (۵)، تعداد بردارهای همجمعی که توسط هر دو آماره آزمون‌های ماتریس اثر و حداکثر مقادیر ویژه به دست آمده، برابر با یک است. بنابراین، رابطه تعادلی بلندمدتی بین متغیرهای الگو برقرار بوده و رگرسیون حاصل از این متغیرها

کاذب نیست و آماره های  $t$ ،  $R^2$  و  $F$  قابل اعتمادند.

در ادامه، رابطه بلندمدت متغیرهای مدل تخمین زده شده و بردار نرمال شده نسبت به متغیر درونزای اول انتخاب می شود. در انتخاب بردار بلندمدت بین متغیرهای مدل، باید توجه شود که بردار نرمال شده باید نسبت به متغیر درونزای اول از نظر علامت ضرایب متناسب با تئوری های اقتصادی بوده و ضرایب بردار نیز از لحاظ آماری معنادار باشند.

#### جدول ۶- تخمین بردار همجمعی ایران (رابطه بلندمدت)

نام متغیر	ضریب	انحراف معیار	مقدار آماره آزمون**
LM	۱	----	----
LY	۱/۷۰۶	۰/۳۸۸	۴/۳۹۶
LEX	-۳/۲۱۲	۰/۸۶۲	-۳/۷۲۶
LIN	۲/۲۵۳	۰/۶۴	۳/۵۲۰

مأخذ: محاسبات تحقیق

همچنین، مدل برآورد شده که رابطه بلندمدت بین متغیرها را نشان می دهد، به شرح زیر است:

$$LM=1/706LY-3/212LERX+2/253LIN \quad (۲۳)$$

براساس نتایج تخمین، ضریب تمام متغیرها از نظر آماری معنادار است. به بیان دیگر، متغیرهای سهم دو دهک ثروتمندترین به سهم دو دهک فقیرترین به عنوان شاخص نابرابری درآمدی، درآمد حقیقی و نرخ ارز حقیقی توضیح دهنده متغیر تقاضای واردات کالاهای مصرفی هستند.

از آنجا که ضریب متغیر نابرابری درآمدی مثبت ۲/۲۵ و معنادار است، بنابراین می توان گفت با افزایش نابرابری درآمدی و بدتر شدن وضعیت توزیع درآمد در جامعه، واردات کالاهای مصرفی افزایش می یابد. به بیان بهتر، اقتصاد ایران در مدیریت صحیح درآمدهای ارزی ناشی از صادرات نفت موفق نبوده و با توجه به ماهیت رانتی اقتصاد ایران، بخش اصلی عواید ناشی از صادرات نفت به اقشار خاصی از جامعه رسیده است که این موضوع خود به

افزایش نابرابری درآمدی و واردات کالاهای مصرفی ختم شده است. افزون بر این، به نظر می‌رسد وزن اصلی کالاهای مصرفی وارداتی توسط اقشار ثروتمند جامعه مصرف می‌شود. به بیان دیگر، این گروه با توجه به قدرت خرید و الگوی مصرفی‌شان تمایل بیش‌تری به استفاده از کالاهای مصرفی خارجی دارند. شایان ذکر است نتایج این قسمت مشابه نتایج مطالعات کاتسیمی و موتوس (۲۰۱۱)، آدام و همکاران (۲۰۰۸) و کاتسیمی و موتوس (۲۰۰۶) است.

براساس نتایج تخمین، بیش‌ترین تأثیر مربوط به نرخ ارز حقیقی بوده و ضریب متغیر نرخ ارز حقیقی منفی  $3/21$  و معنادار است. بنابراین، افزایش نرخ ارز حقیقی به کاهش واردات کالاهای مصرفی ختم می‌شود. به بیان دیگر، با افزایش نرخ ارز حقیقی در کشور، پول داخلی تضعیف شده و واردات کالاهای مصرفی گران‌تر می‌شود و در پی آن، تقاضا برای کالاهای وارداتی کاهش می‌یابد. شایان ذکر است نتایج مطالعات پهلوانی و همکاران (۱۳۸۶) و جلال آبادی و همکاران (۱۳۸۶)، نیز بیانگر تأثیر منفی و معنادار نرخ ارز حقیقی بر واردات ایران است.

براساس نتایج تخمین، ضریب متغیر تولید ناخالص داخلی مثبت  $1/70$  و معنادار است. بنابراین، تولید ناخالص داخلی یکی دیگر از عوامل تعیین‌کننده واردات کالاهای مصرفی است. زیرا افزایش آن منجر به افزایش واردات کالاهای مصرفی می‌شود. در واقع هرگاه درآمد حقیقی افراد جامعه افزایش یافته، واردات کالاهای مصرفی نیز به‌طور مستقیم افزایش داشته است که دلیل آن الگوی مصرفی مردم است که درست یا نادرست، کالاهای وارداتی را بر مصرف کالاهای داخلی ترجیح می‌دهند. همچنین، می‌توان گفت از آنجا که درآمد حاصل از صادرات نفت تأثیر تعیین‌کننده‌ای در تولید ناخالص داخلی دارد، بنابراین، افزایش درآمدهای حاصل از صادرات نفت سبب افزایش تولید ناخالص داخلی و تقاضای کالاهای مصرفی شده و از آنجا که توان تولیدی پاسخ‌گوی افزایش تقاضای کالاهای مصرفی نیست، در نتیجه واردات کالاهای مصرفی افزایش می‌یابد. به بیان دیگر، نتایج این مطالعه درباره ضریب متغیر تولید ناخالص داخلی، مشابه نتایج مطالعات آریز و نیپانی (۲۰۱۰)، های و مشکور (۲۰۱۰)، دلپ و نصرالدین (۲۰۰۴) و تانگ (۲۰۰۳) است.

در مرحله بعد، با توجه به تأیید وجود یک بردار همجمعی بین متغیرهای مدل، باید مدل VECM برای بررسی سرعت تعدیل خطای کوتاه‌مدت برآورد شود (جدول ۷).

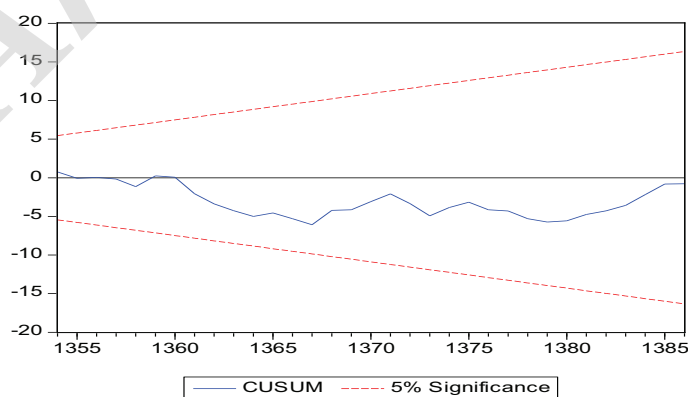
## جدول ۷- تخمین مدل VECM برای ایران

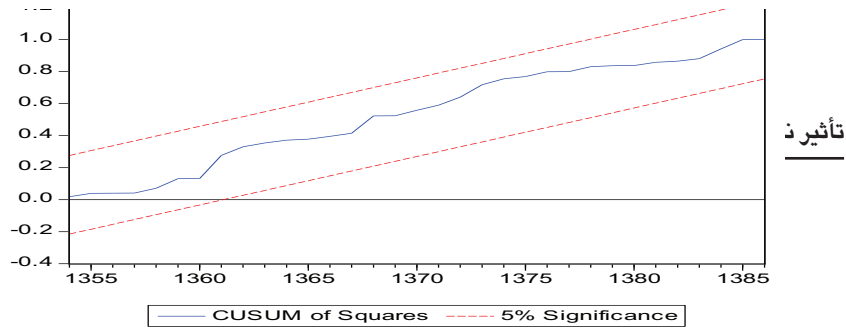
نام متغیر	ضریب	انحراف معیار	مقدار آماره آزمون
$\Delta LM(-1)$	۰/۱۸۸	۰/۲۰۲	۰/۹۲۹
$\Delta LY(-1)$	۰/۲۴۰	۰/۳۷۰	۰/۶۴۹
$\Delta LREX(-1)$	-۰/۰۶۰	۰/۰۷۹	-۰/۷۶۴
$\Delta LIN(-1)$	-۰/۰۴۳	۱/۰۳۱	-۰/۰۴۲
C	۰/۰۲۲	۰/۰۹۰	۰/۲۴۸
$Ecm(-1)$	-۰/۰۳۵	۰/۰۱۷	-۱/۹۸

مأخذ: محاسبات تحقیق.

با توجه به نتایج جدول (۷)، می‌توان گفت سرعت تعدیل خطای کوتاه‌مدت به سمت مقدار تعادلی و بلندمدت برای ایران برابر با  $-۰/۰۳$  بوده و در سطح ۵ درصد معنادار است که خود حاکی از سرعت اندک تعدیل به سمت مقدار تعادلی بلندمدت بوده و در هر دوره تنها سه درصد از عدم تعادل مربوط به دوره قبل برای متغیر واردات کالاهای مصرفی تعدیل می‌شود.

همچنین، آزمون‌های تشخیص، برای تعیین ثبات مدل و ثبات ساختاری استفاده شده است. در این تحقیق، برای تشخیص ثبات مدل، از نمودار CUSUM و CUSUMQ استفاده شده و با توجه به این که مطابق این دو نمودار، نمودار وسط، هیچ کدام از خط‌های طرفین را قطع نکرده است، پس، ثبات دائمی بلندمدت برای الگوی تابع تقاضای واردات کالاهای مصرفی پذیرفته می‌شود.





## نمودار ۲- آزمون CUSUMQ برای تعیین ثبات بلندمدت

### جمع‌بندی و ملاحظات

هدف اصلی پژوهش، بررسی رابطه بین نابرابری درآمد و تقاضای واردات کالاهای مصرفی ایران بوده و بر مبنای نتایج تحقیقات انجام‌شده در این زمینه، اتفاق نظر در رابطه با نحوه اثرگذاری نابرابری درآمدی بر واردات در سایر کشورها وجود ندارد. به این معنا که گروهی به وجود رابطه مثبت، گروهی به وجود رابطه منفی و گروهی نیز به عدم وجود رابطه میان این دو متغیر اذعان داشته‌اند. بسیاری از محققین معتقدند اثر افزایش نابرابری درآمد بر تقاضای واردات یک کشور، به سطح توسعه اقتصادی کشور بستگی دارد. اگر کشور، در تولید کالاهای باکیفیت (معمولاً کشورهای توسعه‌یافته با درآمد سرانه و بهره‌وری بالا) مزیت نسبی داشته باشد، افزایش در نابرابری، تقاضای واردات را افزایش می‌دهد. از سوی دیگر، اگر کشور در تولید کالاهای بی‌کیفیت (که خصوصیت کشورهای در حال توسعه کم‌درآمد است)، مزیت نسبی داشته باشد، اثر افزایش نابرابری بر حجم واردات منفی خواهد بود.

در مطالعه حاضر با استفاده از روش خودرگرسیون برداری (VAR) رابطه بین متغیر واردات کالاهای مصرفی با نابرابری درآمد، تولید ناخالص داخلی و نرخ ارز حقیقی بررسی شده است. براساس نتایج به‌دست‌آمده از مدل VAR، متغیر نابرابری درآمدی (که تکیه اصلی پژوهش حاضر بر آن است)، تأثیر مثبتی بر واردات کالاهای مصرفی داشته و توضیح‌دهنده واردات کالاهای مصرفی است. در واقع، با بهبود وضعیت توزیع درآمدها و کاهش نابرابری درآمدی، تمایل به استفاده از کالاهای مصرفی تولید داخل، بیش‌تر و از میزان واردات کالاهای مصرفی کاسته شده است. همچنین، نرخ ارز حقیقی، بیش‌ترین تأثیر را بر واردات کالاهای مصرفی دارد. در حقیقت، با افزایش نرخ ارز حقیقی در کشور، پول داخلی تضعیف شده و واردات کالاهای مصرفی گران‌تر می‌شود. بنابراین، تقاضا برای کالاهای وارداتی کاهش می‌یابد. تولید ناخالص داخلی نیز تأثیری مثبت و معنادار

بر واردات کالاهای مصرفی داشته و با افزایش آن واردات کالاهای مصرفی افزایش یافته است. همچنین، با استفاده از آزمون‌های  $cusum$  و  $cusumq$  وجود ثبات بلندمدت الگوی تابع تقاضای واردات کالاهای مصرفی تأیید می‌شود.

در مجموع می‌توان گفت نابرابری درآمد اقتصاد ایران، اثر مستقیمی بر واردات کالاهای مصرفی می‌گذارد. بنابراین، در راستای کاهش شکاف درآمدی، افزایش قدرت رقابت‌پذیری و تحقق اهداف سند چشم‌انداز بیست‌ساله، باید تلاش‌های مؤثری در جهت کاهش میزان نابرابری درآمد در کشور انجام شود. بر این اساس، توصیه می‌شود سیاست‌گذاران اقتصادی با توزیع مجدد درآمد و ثروت به نفع فقرا و اقشار کم‌درآمد، بکوشند توزیع درآمد را متعادل‌تر سازند.

Archive of SID



## منابع

- ابریشمی، حمید (۱۳۸۰)؛ «تقاضای واردات در اقتصاد ایران با رویکرد نوین»، فصلنامه پژوهشنامه بازرگانی، ش ۲۰، صص ۳۰-۱.
- بانک اطلاعات سری‌های زمانی اقتصادی، بانک مرکزی جمهوری اسلامی ایران، سایت: <http://tsd.cbi.ir>.
- برانسون، ویلیام (۱۳۷۶)؛ توری و سیاست‌های اقتصاد کلان. ترجمه عباس شاکری، تهران، نشر نی.
- پورمقیم، سیدجواد (۱۳۷۹)؛ «برآورد سری زمانی تابع تقاضای واردات ایران: یک تحلیل مجدد»، مجله تحقیقات اقتصادی، ش ۵۶، صص ۱۲۹-۱۱۳.
- پهلوانی، مصیب؛ نظر دهمرده و سیدمهدی حسینی (۱۳۸۶)؛ «تخمین توابع تقاضای صادرات و واردات در اقتصاد ایران با استفاده از روش همگرایی ARDL»، فصلنامه بررسی‌های اقتصادی، ش ۳، صص ۱۲۰-۱۰۱.
- تشکینی، احمد (۱۳۸۴)؛ اقتصادسنجی کاربردی به کمک Microfit. تهران: مؤسسه فرهنگی-هنری دیباگران.
- تشکینی، احمد و باستانی، علیرضا (۱۳۸۵)؛ «تخمین تابع تقاضای واردات برای اقتصاد ایران (۱۳۸۲-۱۳۳۸)»؛ فصلنامه پژوهشنامه بازرگانی، شماره ۴۰، صص ۲۰۵-۲۲۶.
- تودارو، مایکل (۱۳۶۸)؛ توسعه اقتصادی در جهان سوم، ترجمه غلام‌علی فرجادی، سازمان برنامه و بودجه، جلد اول.
- توفیقی، حمید و آزاده محرابیان (۱۳۸۱)؛ «بررسی عوامل مؤثر بر تقاضای واردات کالاهای مصرفی، سرمایه‌ای و واسطه‌ای»، فصلنامه پژوهش‌های اقتصادی ایران، ش ۱۳، صص ۷۴-۵۷.
- جلال‌آبادی، اسدالله؛ صمد عزیزنژاد و محمودرضا مستقیمی (۱۳۸۶)؛ «اثر متغیرهای کلان اقتصادی بر واردات کالاهای واسطه‌ای - سرمایه‌ای صنعت ایران»، پژوهشنامه اقتصادی، دوره ۷، ش ۱، صص ۱۰۱-۷۷.
- روزبهران، محمود (۱۳۸۳)؛ مبانی توسعه اقتصادی، چاپ نهم، تهران، انتشارات تابان.
- شاه‌آبادی، ابوالفضل (۱۳۸۳)؛ «بررسی اثر بهره‌وری کل عوامل بر قدرت رقابت‌پذیری»، دو فصلنامه نامه مفید، ش ۴۵، صص ۱۷۵-۱۳۹.
- شاه‌آبادی، ابوالفضل؛ محمد کاظم نظیری و مرتضی نعمتی (۱۳۹۲)؛ «تأثیر نابرابری درآمد بر واردات کالا و خدمات کشورهای منتخب توسعه‌یافته و درحال توسعه»، فصلنامه تحقیقات مدل‌سازی اقتصادی، ش ۱۲، صص ۷۲-۵۱.
- شیرین‌بخش، شمس‌الله و زهرا حسن‌خونساری (۱۳۸۶)؛ کاربرد Eviews 5 در اقتصادسنجی. تهران: پژوهشکده امور اقتصادی.
- فرحبخش، ندا و آزاده محرابیان (۱۳۸۰)؛ «تحلیل‌های پویای تابع تقاضای واردات»، فصلنامه پژوهش‌های اقتصادی، ش ۲، صص ۴۱-۲۹.
- فضلی‌نژاد، سیف‌الله و مرتضی احمدیان (۱۳۸۹)؛ «اقتصاد رانتی در ایران و راه‌های برون‌رفت از آن»، ماهنامه بررسی مسائل و سیاست‌های اقتصادی، ش ۱۱ و ۱۲، صص ۱۵۸-۱۲۹.

گجراتی، دامودار (۱۳۷۷)؛ مبانی اقتصادسنجی، ترجمه حمید ابریشمی، دانشگاه تهران، مؤسسه انتشارات و چاپ.

نصراللهی، محمد (۱۳۸۳)؛ «تابع تقاضای واردات کل ایران: یک ارزیابی مجدد با رویکرد کرانه‌ها»، مجله تحقیقات اقتصادی، ش ۶۶، صص ۹۱-۱۱۲.

Adam, A., M. Katsimi T. Moutos (2008); "Inequality and the Import Demand Function", CESIFO Working Paper, 2196,

[http://www.cesifo-group.de/portal/page/portal/DocBase\\_Content/WP/WP-CESifo\\_Working\\_Papers/wp-cesifo-2008/wp-cesifo-2008-01/cesifo1\\_wp2196.pdf](http://www.cesifo-group.de/portal/page/portal/DocBase_Content/WP/WP-CESifo_Working_Papers/wp-cesifo-2008/wp-cesifo-2008-01/cesifo1_wp2196.pdf)

Ariz, A. C., & S. Nippani (2010); "Import Demand Behavior in Africa: Some New Evidence", *The Quarterly Review of Economics and Finance*, no.50, pp.254-263.

Bahmani-Oskooee, M., & G.G. Goswami (2004); "Exchange Rate Sensitivity of Japanese Bilateral Flows", *Journal of Japan and the World Economy*, no.16, pp.25-38.

Dilip, D. & A. Nasirulddin (2004); "An Aggregate Import Demand Function for India: A Cointegration Analysis", *Applied Economics Letter*, no.11(10), pp.607-613.

Galor, O. (2000); "Income Distribution and the Process of Development", *European Economic Review*, vol. 44, pp.706-712.

Hye, Q. M. A. & M. Mashkoor (2010); "Import Demand Function for Bangladesh: A Rolling Window Analysis", *African Journal of Business Management*, no.4(10), pp.21-56.

Katsimi, M. & T. Moutos (2006); "Inequality and the US Import Demand Function", CESIFO Working Paper, 1827.

[http://www.cesifo-group.de/portal/page/portal/DocBase\\_Content/WP/WP-CESifo\\_Working\\_Papers/wp-cesifo-2006/wp-cesifo-2006-10/cesifo1\\_wp1827.pdf](http://www.cesifo-group.de/portal/page/portal/DocBase_Content/WP/WP-CESifo_Working_Papers/wp-cesifo-2006/wp-cesifo-2006-10/cesifo1_wp1827.pdf)

Katsimi, M. & T. Moutos (2011); "Inequality and the US Import Demand Function", *Journal of International Money and Finance*, no.30, pp.492-506.

Tang, T. C. (2003); "An Empirical Analysis of China's Aggregate Import Demand Function", *China Economic Review*, no.14, pp.142-163.