

## بررسی تأثیر مسائل اقتصادی - اجتماعی بر میزان مشارکت دامداران در طرح های مرتعداری (شمال استان گلستان)

نعمت الله خلیقی<sup>۱</sup>، تاج محمد حسن قاسمی<sup>۲</sup>

<sup>۱</sup>گروه مرتعداری، <sup>۲</sup>دانشجوی سابق مدیریت مناطق بیابانی دانشگاه علوم کشاورزی و منابع طبیعی گرگان

تاریخ دریافت: ۸۱/۱/۱۸؛ تاریخ پذیرش: ۸۲/۱۰/۲۹

### چکیده

در منطقه داشلی برون، بخش شمالی استان گلستان، مراتع با کاهش تدریجی پتانسیل تولید و از بین رفتن پوشش گیاهی تأثیر منفی بر سطح درآمد و قدرت خرید اکثر دامداران داشته است. در سال ۱۳۸۰، شناخت و تأثیر آموزش، میزان آگاهی، ساختار اجتماعی، نوع مالکیت و سطح درآمد خانوار دامدار بر میزان مشارکت آتی دامداران در طرحهای احیاء و اصلاح مراتع با تحقیق توصیفی از نوع پیمایشی و با بهره‌گیری از طیف لیکرت و تجزیه و تحلیل داده‌های آمار استنباطی و آزمونهای پارامتری نظیر F، T-Test و تعیین ضریب همبستگی برای ۱۲۷ نمونه از ۱۹۰ دامدار منطقه انجام گرفت. نتایج نشان داد منبع درآمد ۹۵ درصد بهره‌برداران زراعت - دامداری با میانگین ۳۰۸ واحد دامی، ۶ هکتار زمین آبی و ۲۲ هکتار زمین دیم می‌باشد. رگرسیون چند متغیره (روش پس رونده) بیانگر آن است که دو عامل مالکیت و زمین دیم مهمترین فاکتور مؤثر در مشارکت دامداران می‌باشد.

واژه‌های کلیدی: مشارکت، آگاهی، مالکیت، آموزش، طرح مرتعداری

### مقدمه

مردم، منابع و مشارکت سه رکن توسعه پایدار انسانی را تشکیل می‌دهند، مشارکت با نقش ساختاری هدف و وسیله رسیدن به توسعه است، حال باید دید، وضعیت اقتصادی و اجتماعی دامداران تا چه اندازه بر میزان مشارکت آنان در طرحهای مرتعداری مؤثر است؟  
حیات کشورهای در حال گذر در رقابت با کشورهای پیشرفته اقتصادی بستگی به شناخت و درک اهمیت مشارکت مردمی و بکارگیری درست آن در رسیدن به یک سطح زندگی مناسب، شایسته و توأم با سلامت، کسب علم و دانش و دسترسی داشتن به منابع مورد نیاز دارد.

به نظر دراکاکیس (۱۹۹۲) هر گاه مشارکت را دخالت افراد جامعه در تصمیم‌گیریهایی مربوط به تخصیص منابع جامعه و سایر ارزشهای آن به منظور افزایش سازگاری اجتماعی و حل مناقشات در فرآیند افزایش تحرک منابع انسانی و فیزیکی جامعه بدانیم درمی‌یابیم که در شیوه سنتی تولید، تأمین حداقل معیشت خانوار، به‌عنوان یکی از مهمترین اهداف بهره‌برداران در روند فعالیت و مشارکت آنان نقش دارد. عدم توجه به ملاحظات اجتماعی هزینه‌های زیادی را در بر دارد. پروژه‌هایی که با موفقیت‌های اجتماعی - اقتصادی محلی سازگار بوده‌اند در مقایسه با آنهایی که فاقد این سازگاری بوده‌اند (۸ درصد) نرخ بازده بالای



۱۸/۳ درصد داشتند و پروژه‌هایی که گروه‌های منفعت تنها در مرحله اجرا مشارکت داشته‌اند، موفقیتی نداشته‌اند (زند رضوی و اخلاص‌پور، ۱۳۷۹).

عواملی همچون مالکیت زمین، دام، آب و ابزار تولید در همکاری بین مردم و دولت براساس پدیده‌های علمی - اخلاقی و فلسفی نقش دارند، به عبارتی در بهره‌برداری از منابع طبیعی، مردم را نمی‌توان به استفاده عقلایی از منابع مجبور کرد مگر اینکه منابع، نیازهای آنها را تأمین کند و عملیات اجرایی، متناسب با سیستمهای اجتماعی - اقتصادی و فعالیتهای آنها باشد. این شرایط بستگی به تأمین حداقل نیاز اقتصادی خانوار بهره‌بردار دارد. در بررسی‌ها باید گروه‌های دامدار، تعداد و ترکیب دام، روشهای نگهداری دام، منابع خوراک دام، مالکیت مرتع و چگونگی بهره‌برداری از آن را مورد بررسی قرار داد و استدلال نمود که واحدهای دامداری خانوادگی و دارای سامان عرفی مشخص، در حفظ مراتع موثر می‌باشند. (باقری، ۱۳۷۳). دخالت مردم در بسط و گسترش قوانین، افزایش قدرت تصمیم‌گیری مردمی و توانمندسازی فعالیتهای فردی و جمعی نقش دارد. مشارکت بیشتر و مؤثرتر مردم در صورتی قابل انتظار است که تطابق بیشتری بین نیازهای مردم و هدف پروژه وجود داشته باشد. این مسئله که اجرای پروژه تا چه حد متوجه رفع نیازهای روستایی و بهره‌بردار است و مردم چه نقشی در تصویب و تعیین مشخصات پروژه دارند، تعیین کننده رابطه و تأثیر مشارکت مردم در این مرحله از پروژه است (فانو، ۱۹۹۱). افزایش جمعیت، فقر عمومی، بهره‌برداری بی‌رویه، چرای مفرط و افزایش تعداد دام به وسیله انسان عامل اصلی تخریب است (سلیمانی، ۱۳۷۵). اجرای طرحهای مرتعداری از سال ۱۳۶۷ در منطقه به اجرا در آمده است، اما نقش عوامل اقتصادی مانند مالکیت دام و زمین و تأثیر آنان بر میزان درآمد سالانه خانوار، روز به روز عرصه مراتع را بدلیل تبدیل و تخریب محدودتر نمود. این پدیده با همه دقت نظر کارشناسان، تغییر محسوسی در احیاء و اصلاح مراتع انجام نداد، شاید آگاهی و شناخت متقابل مالکیت و مشارکت مردمی، اولین

گام برای استواری، پایداری و قوام انسان و محیط باشد. بر این اساس اهداف شناخت میزان مالکیت خانوار، تعیین میزان آگاهی دامداران و شناخت و تأثیر آموزش و ساختار اجتماعی بر میزان مشارکت دامداران مورد توجه قرار گرفت.

## مواد و روشها

جامعه آماری تحقیق شامل دو گروه می‌باشد: کلیه کارشناسان تهیه‌کننده طرحهای مرتعداری و ناظرین در سطح شهرستانهای گنبد، علی‌آباد و گرگان به تعداد ۱۹ نفر همه‌پرسی شدند و از بین ۱۹۰ نفر<sup>۱</sup> دامدار منطقه که مجری طرحهای مرتعداری بودند با استفاده از فرمول کوکران تعداد ۱۲۷ دامدار نمونه بر اساس تفکیک مراتع انتخاب شدند (جدول ۱).

روش تحقیق توصیفی از نوع پیمایشی<sup>۲</sup> است که میزان همبستگی بین متغیرهای (روش پسرونده<sup>۳</sup>) تأثیرگذار اولویت‌بندی گردید.

تحقیق براساس دستورالعملهای تحقیق آزاد از دستور، بررسی نیمه‌مقید به دستور و آزمایش پایلوت<sup>۴</sup> مورد بررسی قرار گرفت و نوع و میزان مالکیت دامی - زراعی ناشی از اجرای طرحهای مرتعداری به‌عنوان شاخص مشارکت در نظر گرفته شد و برای هر یک از اهداف، سنوالاتی در پرسشنامه پیش‌بینی و گنجانده شد. در بازسازی نهایی این شاخص‌ها بعد از تکمیل پرسش‌نامه و جمع‌آوری اطلاعات، با ترکیب سنوالات مربوطه میزان کل مشارکت ناشی از درآمد حاصل از اهداف طرحهای مرتعداری، فرد مورد سنجش و اندازه‌گیری قرار گرفت. دامدارانی که در هر یک از اهداف، مشارکت داشتند هر کدام امتیاز ۵ و آنهاست که مشارکت نداشتند امتیاز نمی‌گرفتند (ضریب صفر).

۱- تعداد کل دامداران مجری طرح مرتعداری منطقه بر اساس ممیزی منابع طبیعی ۲۵۲ نفر می‌باشد که در زمان تحقیق ۶۲ مجری طرح دامهای خود را فروخته بودند.

2- Survey Research of Descriptive - Method  
3- Backward  
4- Pilot-Test

جدول ۱- توزیع فراوانی جامعه آماری و جامعه نمونه به تفکیک مرتع.

نام مرتع	تعداد جامعه آماری	تعداد نمونه
داشلی برون	۵۰	۳۱
چپر قویمه	۷۰	۴۵
قره قر	۳۰	۲۲
قزل تپه	۵	۵
مشرق اوی	۳	۳
پشه لر	۳۲	۲۱
مجموع	۱۹۰	۱۲۷

ماخذ: آمار اداره کل منابع طبیعی استان گلستان ۱۳۷۸ و تحقیقات میدانی.

نظر اقتصادی نیز بیسوادی به سود مردم نیست. تولید کالاها به طور کلی وابسته به آگاهی فنی و کاربرد صحیح و به موقع ابزارهاست. بنابراین سواد و تخصص برای تولید یک ضرورت اجتناب ناپذیر است و بی‌گمان نمود بیسوادی، جریان توسعه اقتصادی جامعه را به عقب می‌کشد و مانع پیشرفت می‌شود. لازمه هر نوع مشارکت و تحول مثبت اقتصادی کاهش نرخ بیسوادی را طلب می‌کند. در بین دامداران، نسبت افراد باسواد در مقاطع تحصیلی ابتدایی، راهنمایی، متوسطه و بالاتر به ترتیب ۲۹/۸ درصد، ۶/۳ درصد و ۴/۸ درصد است و از افراد لازم‌التعلیم حدود ۶۰ درصد بیسواد هستند. با عنایت به اینکه ۶۶ درصد دامداران بالای ۵۰ سال سن دارند و میانگین سنی دامداران ۵۳/۱ سال است، بیسوادی دامداران منطقه با سن، پدیده‌های اقتصادی و شیوه و طبیعت کار همسو و همجهت است. براساس تئوری شاخص تحصیلات یونسکو<sup>۵</sup> ضرورت دارد در جوامع روستایی در حال رشد حداقل شاخص تحصیلات در حد ۴۰ درصد قرار گیرد تا نوآوری و انجام نوسازی دارای بهره‌دهی باشد.

۱۰۰ × (کل افراد لازم‌التعلیم/میزان باسوادان) = شاخص تحصیلی

در جامعه مورد مطالعه شاخص تحصیلی برابر ۳۲ درصد و زیر استاندارد یونسکو است (سازمان مدیریت و برنامه‌ریزی کشور، ۱۳۷۸). بنابراین نوسازی در منطقه با

ابزار تحقیق پرسشنامه است. پرسشنامه دامداران با ۳۳ سؤال و پرسشنامه کارشناسان با ۳۴ سؤال همگی در قالب طیف لیکرت<sup>۱</sup> تنظیم گردیدند. برای تعیین اعتبار<sup>۲</sup> و پایایی پس از تکمیل تعداد ۳۰ پرسشنامه ضریب آلفای کرونباخ<sup>۳</sup> (۷۸/۸) محاسبه شد و روایی مورد تأیید قرار گرفت. پس از تکمیل پرسشنامه‌ها، با کمک نرم افزار<sup>۴</sup> S.P.S.S اطلاعات طبقه‌بندی و با بهره‌گیری از آمار توصیفی و شاخص‌های مرکزی برای تجزیه و تحلیل داده‌ها از آمار استنباطی و آزمون‌های پارامتری (F.one way, T.test) و ناپارامتری کای اسکور و ضرایب همبستگی اسپیرمن استفاده شد.

## نتایج و بحث

سواد: فقر آموزشی در مناطق غیرشهری منطقه سابقه تاریخی دارد و محرومیت آموزشی به‌عنوان پایه استضعاف فرهنگی، توسط بزرگ مالکان و اعمال قدرتمند آنان، در بطن و متن جامعه روستایی تحمیل شده است. سواد یکی از معیارهایی است که برای پیشرفت اجتماعی - اقتصادی جوامع مورد توجه متخصصان اجتماعی است. مردم خط نایافته در درون شبکه نیروهای اجتماعی و فرهنگی پایگاه شامخی ندارند و دیرتر به کمال دست می‌یابند. وانگهی از

- 1- Likert Scale
- 2- Reliability
- 3- Cronbache Alpha
- 4- Statistical Package for Social Science



دامی است. بنابراین، توزیع نامتعادل دام نیاز به استاندارد دارد. براساس محاسبات به عمل آمده و با توجه به خط فقر خانوار روستایی، تعداد متوسط دام هر خانوار ۵ نفره، ۲۸۰ واحد دامی تعیین شده است و با عنایت به هزینه، درآمد و میزان زایش سالانه ۷۰ درصدی و میزان خوراک روزانه ۱/۵ کیلوگرم علوفه، این تعداد واحد دامی از دیرباز با فرهنگ سنتی ترکمنان چاروا (دامدار) در تضاد و بخش عمده‌ای از حیات اقتصادی دامداران را متأثر کرده است. فقسر پوشش گیاهی، کمبود خوراک دام با بهره‌برداری سنتی از یک سو و افزایش جبری واحد دامی برای تأمین اقتصاد خانوار، حفظ و اصلاح مراتع را با چالش مواجه کرده است که با تئوری باقری (۱۳۷۵) مطابقت دارد.

در چند دهه اخیر تحولات ارضی و سیاست‌های اقتصادی کشور بسا نوسانات اقتصادی دام، علوفه و فرآورده‌های دامی، دامداران منطقه را به سوی زراعت سوق داده است و این پدیده در روند اصلاح و احیاء دام در مراتع نقش ارزنده دارد.

زراعت: بیشتر خاکهای منطقه در اثر فرآیندهای فرسایشی با درفت‌های لسی و رسوبات رودخانه گرگان و اترک بوجود آمده‌ند. خاک‌های منطقه دارای طبقه رسی لومی است که روی طبقه‌ای از لای و رس قرار دارند.

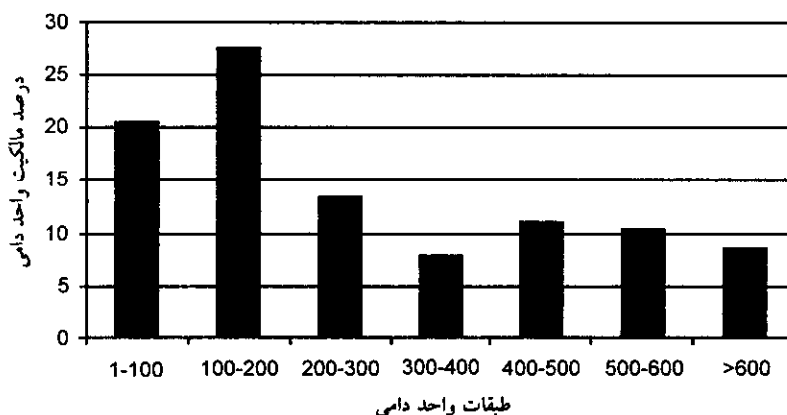
شکل ۲ بیانگر آنست که متوسط زمین آبی، ۴۴ درصد از دامداران ۵/۹۷ هکتار است (۵۶ درصد دامداران به

مشکلات پذیرش روبرو است که با نظریه امیل دورکیم (۱۹۰۳) تا زمانی که بوم طبیعی و اجتماعی مردم مهیا نشود پذیرش نوآوری بدلیل موانع تاریخی، جغرافیایی و فرهنگی امکان‌پذیر نیست. درصد بالای بی‌سوادی - کم‌سوادی با دسترسی مشکل به منابع زیستی ناشی از طبیعت سخت و خشن، از موانع مهم تأمین زندگی بهره‌برداران است. این فرآیند با نظریه دراکاکیس (۱۹۹۲) کاملاً هم جهت می‌باشد.

### فعالیت اقتصادی

دامداری: دامداری و زراعت منبع اصلی درآمد ۹۵/۲ درصد از دامداران منطقه است. دامداران، بهره‌برداران اصلی مراتع هستند. بهره‌برداری بیرویه عامل تخریب و یا تسریع روند تخریب می‌باشد. توجه به این نکته مهم است که تعداد و نوع دام در میزان مشارکت دامداران هر منطقه از جهت حفظ و نگهداری و استفاده بهینه از مراتع اهمیت بسزایی دارد. تعیین متوسط تعداد واحد دامی هر دامدار بر اساس ظرفیت مرتع و خط فقر در موفقیت طرح‌های مرتعداری سهم بسزایی دارد.

شکل ۱ نشان می‌دهد که نیمی از دامداران کمتر از ۲۰۰ واحد دامی دارند و ۲۲ درصد نیز دارای ۲۰۰ تا ۴۰۰ واحد دامی مالک هستند. دامداران بزرگ با ۸/۷ درصد، بیشتر از ۶۰۰ واحد دامی دارند. در حالیکه میانگین تعداد واحد دامی دامداران منطقه مشمول طرح، ۳۰۸/۲ واحد

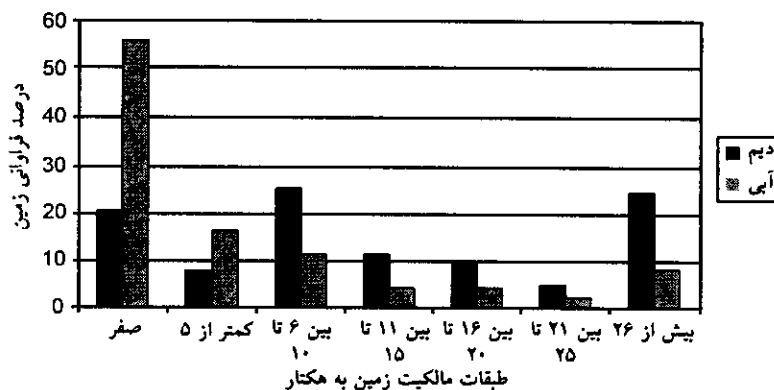


شکل ۱- دامداران نمونه بر حسب مالکیت و تعداد واحد دامی.



و بذرپاشی) برای تأمین قسمتی از خوراک دام اقدام به کشت می کنند و میزان برداشت آنها کمتر از یک تن در سال است. این پدیده موجب گردیده بین میزان مشارکت دامداران با امکانات اقتصادی بیشتر همبستگی مثبت در سطح ۹۹ درصد مشاهده گردد. هرگاه بتوان در یک برنامه ریزی منطقه ای امکانات را برای همه دامداران مهیا نمود امکان مشارکت و موفقیت برنامه ها بیشتر خواهد بود.

دلیل کمبود منابع آبی زمین آبی ندارند) و متوسط زمین دیم دامداران ۲۲/۴ هکتار است (۲۰ درصد دامداران زمین دیم ندارند). با عنایت به میزان کم بارندگی - متوسط ۲۰۰ میلی متر در سال - فقط زمین های حاشیه رودخانه اترک قابلیت زراعی دارند و زمین های دیم معمولاً در کلاس ۵ طبقه بندی خاکها قرار داشته و بنا به اظهارات دامداران محلی به طور متوسط هر ۷ سال یکبار، دارای بازدهی کشاورزی هستند. دامداران به شیوه سنتی (دیسک



شکل ۲ - مالکیت اراضی دیم و آبی دامداران در طبقات مختلف.

اجرا درآید، در غیر این صورت در آینده نه چندان دور فاجعه خالی از سکنه شدن منطقه که همانا اضمحلال منطقه است به وقوع خواهد پیوست. تحقیق بل دراکاکیس (۱۹۹۲) منطبق و بیان کننده پدیده ناهنجار و تلخ زندگی روستاییان مناطق محروم است.

امکانات وسیله نقلیه دامدار: بیش از نیمی از دامداران مالک تراکتور (۵۳/۵ درصد) و ۴۸ درصد آنها نیز دارای تانکر آب می باشند. دارا بودن حداقل امکانات موتور برای دامداران سنتی امری حیاتی است. از آنجا که دامداری منطقه خانوادگی و اشتراکی است مالکین وسائل موتوری، بدلیل وابستگی نسبی و سببی و نظام پدرسالاری، سعی به یاری رساندن به دامداران ضعیف را داشته و از واگذاری امکانات موتوری در حد امکان مضایقه ندارند. برای تعیین رابطه بین امکانات نقلیه دامدار و میزان دامداران مشارکت در طرح های مرتعداری آزمون T. Test استفاده شد.

اعمال اصل عدم حتمیت به دلیل عوامل داخلی (طبیعی، آفات و نوسانات قیمت) و عوامل خارجی (سیاست های بین المللی و کمپرادورهای داخلی) موجب گردیده دامداران فقط بدلیل علاقمندی، پایبندی و وحشت از پرداختن به کار دیگر در شرایط بسیار حاد به کشاورزی و دامداری سنتی ادامه دهند. در چند سال اخیر مسأله خشکسالی، مسائل ارضی و مالکیت، تورم و نوسانات اقتصادی ناشی از سیاست های ناپایدار در بخش کشاورزی بخصوص دام و دامداری عرصه را بر زندگی خانوادگی دامدار منطقه تنگ نموده و امروزه آنها بسوی وابستگی و تمکین همه جانبه قدم بر می دارند. این امر وابستگی اقتصادی و اجتماعی را به خارج تشدید خواهد کرد.

ضرورت دارد در یک برنامه ریزی استراتژیک منطقه ای طی یک دوره ده ساله تغییرات همه جانبه با مشارکت مردم و نظارت، هدایت، برنامه و بودجه دولت به مرحله



حدود زیادی در گرو مالکیت مراتع، بهره‌برداری و سامان عرفی است (باقری، ۱۳۷۵).

برای سنجش سطح معنی‌داری بین نوع مالکیت مراتع و میزان مشارکت دامداران در طرح‌های مرتعداری از آزمون F استفاده گردید.

در سطح ۹۹ درصد تفاوت معنی‌داری بین سه نوع مالکیت مراتع به لحاظ مشارکت وجود دارد. میزان مشارکت دامداران در مالکیت تعاونی-افزازی بیش از دیگر مالکیت‌هاست. در مالکیت مشاعی نیز میزان مشارکت دامداران بیش از مالکیت تعاونی-مشاعی می‌باشد. موفقیت طرح‌های مرتعداری تا حد زیادی متوجه رفع نیازهای بهره‌برداران است که در سایه مشارکت روستاییان تحقق پیدا می‌کند (فائو، ۱۹۹۱).

رابطه بین درآمد متوسط سالانه خانوار بامیزان مشارکت در طرح‌های مرتعداری: اقتصاد خانوار از مهمترین مؤلفه‌های حیاتی است که تمام اهداف دامدار سستی را بخود معطوف داشته و به‌عنوان حلقه نهایی اغلب فعالیتهای سرپرست خانوار تلقی می‌شود. برای سنجش نقش درآمد متوسط سالانه در میزان مشارکت دامداران از آزمون ضریب همبستگی پیرسون استفاده گردید.

با عنایت به سطح معنی‌داری آزمون کمتر از ۰/۰۹ می‌توان بیان داشت که با اطمینان بیشتر از ۹۰ درصد رابطه مستقیم بین مشارکت و برخورداری از امکانات موتوری مشاهده می‌شود. به‌عبارتی دامداران برخورداری از تراکتور و تانکر آب به مشارکت اهمیت بیشتری می‌دهند (جدول ۲).  
نوع مالکیت: نحوه بهره‌برداری ۵۱ درصد از دامداران از مراتع بصورت تعاونی-مشاعی، ۲۴ درصد در قالب تعاونی-افزازی و ۲۵ درصد به‌شکل مشاعی می‌باشد. دیدگاه دامداران بیانگر آنست که حدود ۶۰ درصد خواهان بهره‌برداری تعاونی-افزازی و ۳۰ درصد تعاونی-مشاعی هستند...

مالکیت پدیده‌ای است عمومی، حیاتی و ذاتی در بخش کشاورزی زارعین و دامداران حیات خود را وابسته به مالکیت زمین و دام و نیروی تولید می‌دانند. یکی از مواردی که بهره‌برداران از مراتع (دامداران) به این عرصه تولید بصورت یک منبع تولیدی غیرمطمئن جهت سرمایه‌گذاری برخورد می‌کنند، عدم تثبیت حقوق بهره‌برداری است. هرچند در سالهای اخیر در منطقه با اجرای طرح‌های مرتعداری سعی گردید تا حدی از بی‌ثباتی حقوق بهره‌برداران کاسته شود اما تا تحقق کامل موضوع راهی دراز در پیش است. می‌توان بیان داشت که حفظ مراتع تا

جدول ۲ - رابطه بین مالکیت وسایل نقلیه دامداران با میزان مشارکت آنان در طرح‌های مرتعداری.

متغیر مستقل	نام آزمون	مقدار آزمون	سطح معنی‌داری
امکانات نقلیه	T . Test	۱/۷۱	۰/۰۸۹

ماخذ: پرسشنامه دامداران نمونه.

جدول ۳ - تعیین سطح معنی‌داری، تفاوت مشارکت بین مالکیت مراتع.

منبع تغییرات	مجموع مجذورات	درجه آزادی	میانگین مجموع مجذورات	مقدار آزمون F	سطح معنی‌داری
مالکیت مرتع	۴۷۴/۹۵	۲	۲۷۳/۷	۱۰/۱۳۴	۰/۰۰۰

ماخذ: پرسشنامه دامداران نمونه.

جدول ۴ - رابطه بین ساختار فردی - اجتماعی دامداران با میزان مشارکت آنان در طرح‌های مرتعداری.

متغیر تابع	متغیر مستقل	سن دامدار	سواد دامدار	بعد خانوار	سابقه دامداری	واحد دامی
مشارکت	ضریب پیرسون	-۰/۰۴۲	-۰/۰۵۶	-۰/۰۹۱	-۰/۰۶۰	۰/۰۹۸
سطح معنی‌داری		۰/۶۴۲	۰/۵۲۸	۰/۳۰۸	۰/۵۰۱	۰/۲۷۳



در سطح ۹۵ درصد هیچک از متغیرهای ساختار فردی و اجتماعی با میزان مشارکت دامداران در طرحهای مرتعداری رابطه معنی دار ندارد. در جوامع سنتی که از طبیعت خشن بهره می‌گیرند پدیده اقتصادی معمولاً همه چیز را تحت الشعاع قرار می‌دهد و از آنجا که همبستگی مکانیکی است پدیده‌های اجتماعی دیر تغییر بوده و حالت ثبات دارند. بدیهی است که در چنین شرایطی ساختارهای

فردی و اجتماعی نمی‌تواند در ارکان فعالیتها نقش چندانی داشته باشد (خلیقی، ۱۳۷۹). افزایش جمعیت و فقر عمومی منجر به بهره‌برداری بی‌رویه و چرای مفرط می‌شود. در چنین شرایطی بناچار بهره‌بردار برای استمرار حیات باید تعداد واحد دامی خود را افزایش دهد که در واقع گسترش تخریب مراتع و فقر عمومی را بدنبال دارد (سلیمانی، ۱۳۷۵).

جدول ۵ - توزیع فراوانی مشارکت مردم در ابعاد مشارکت.

ردیف	ابعاد مشارکت	فراوانی	نسبت شارکت	امتیاز	میزان مشارکت از ۵	مشارکت بر اساس لیکرت
۱	رعایت فصل چرا	۳۶	۲۸/۳	۱۸۰	۱/۴۲	کم
۲	بوته کاری تعاونی دامداران	۵۹	۴۶/۵	۲۹۵	۳/۹۱	زیاد
۳	حفاظت از پروژه‌های اجرا شده	۱۲۶	۹۲/۲	۶۳۰	۴/۹۶	خیلی زیاد
۴	فرق در عرصه‌های بوته‌کاری شده	۱۲۷	۱۰۰	۶۳۵	۵	خیلی زیاد
۵	تعدیل دام	۳۶	۲۸/۳	۱۸۰	۱/۴۲	کم
۶	تأمین هزینه‌ها	۱۱۴	۸۹/۸	۵۷۰	۴/۴۹	خیلی زیاد
۷	تأمین نیروی کار	۳۲	۲۵/۲	۱۶۰	۱/۲۶	کم
۸	تأمین ابزارها و نهادها	۲۹	۲۲/۸	۱۴۵	۱/۱۴	کم

میانگین: ۲/۹۵ از ۵ ماخذ: داده‌های پرسش‌نامه.

بیشترین مشارکت دامداران در فرق عرصه‌های مراتع، حفاظت و نگهداری پروژه‌های اجرا شده و تأمین بخشی از هزینه‌های بوته‌کاری بوده است. با عنایت به اینکه حفاظت و فرق پروژه‌های اجرا شده در ابتدای امر توسط کارشناسان و مامورین منابع طبیعی شدیداً کنترل می‌شد و متخلف تحت پیگردهای حقوقی و جزایی قرار می‌گرفت، به اجبار مشارکت کاملاً ملموس بود. اکنون دامداران به آثار مثبت فرق پی‌برده‌اند و خود با پدیده فرق و حفاظت و حراست آن کاملاً موافق هستند و از آن تبعیت می‌کنند.

مشارکت دامداران در تعدیل دام و رعایت فصل چرا کم می‌باشد که علت آن عدم توجه اقتصادی تعداد کم دام از نظر دامداری است. دامداران اکثراً بیان می‌کنند: با سرمایه‌گذاری‌های انجام شده از قبیل تراکتور، ماشین، چوپان و کمک چوپان، تعداد کمتر از ۲۵۰-۳۰۰ واحد دامی توجه اقتصادی ندارد. دیگر اینکه دامداران در تابستان از پس چر مزارع استفاده می‌نمایند و مراتع بیلاق

و میانبند ندارند. رعایت زمان خروج دام براساس دستورالعمل طرح مرتعداری مشکل می‌باشد لذا مشارکت دامداران در این زمینه (میانگین ۱/۴۲) کمتر می‌باشد. (جدول ۵). موفقیت اجرای طرحهای مرتعداری تا حد زیادی متوجه نیازهای روستائیان و بهره‌برداران است که با میزان مشارکت مردم ارتباط مستقیم دارد (فانو، ۱۹۹۱).

جدول ۶ بیانگر آنست که بین مقدار زمین دیم با مشارکت دامداران، بین سن و سواد دامداران، بین متغیرهای مقدار زمین آبی با مالکیت ابزار تولید و نقلیه، سن دامدار و سواد دامدار و مالکیت وسایل نقلیه موتوری و تعداد واحد دام در سطح اطمینان ۹۹ درصد همبستگی حاکم است. بنابراین نتیجه‌گیری می‌شود که عوامل اقتصادی نقش مهمی در میزان مشارکت دامداران در طرحهای احیاء و اصلاح مراتع داشته و به دلیل اصل عدم حتمیت در اقتصاد سنتی کشاورزی این پدیده‌ها با واقعیت منطبق می‌باشد.



جدول ۶- رابطه بین میزان مشارکت با برخی عوامل اقتصادی - اجتماعی.

مشارکت	امکانات نقلیه	سن	سواد	بعد خانوار	واحد دامی	سابقه دامداری	هکتار زمین آبی	هکتار زمین دیم
۱	۰	۰	۰	۱	۰	۱	۰	۰
مشارکت	۰/۱۵۲							
امکانات نقلیه	۰/۰۸۸							
سن	۰/۰۸۲	۱						
سواد	۰/۳۵۷	۰	۱					
بعد خانوار	۰/۱۳۴	۰/۲۸۹	۰/۰۰۱	۱				
واحد دامی	۰/۰۱۳۴	۰/۱۱۲	۰/۱۶۵	۰	۱			
سابقه دامداری	۰/۰۲۲	۰/۲۱۱	۰/۰۶۴	۰	۰/۲۴۱	۱		
هکتار زمین آبی	۰/۰۸۰۴	۰/۰۸۰۴	۰/۰۷۹	۰/۱۰۵	۰/۰۸۰	۰/۰۹۹	۱	
هکتار زمین دیم	۰/۰۹۸	۰/۳۷۸	۰/۰۰۴	۰/۲۵۴	۰/۳۷۰	۰/۲۶۸	۰	۱
	۰/۲۷۳	۰/۱۲۸	۰/۸۳۲	۰/۲۷۸	۰/۰۸۰	۰/۰۹۹	۰/۱۹۷	۰/۱۹۵
	۰/۰۶۰	۰/۱۵۲	۰/۰۰۰	۰/۰۰۲	۰/۳۷۰	۰/۲۶۸	۰/۰۲۶	۰/۰۲۸
	۰/۰۵۱	۰/۳۷۴	۰/۱۹۵	۰/۳۰۳	۰/۰۰۱	۰/۷۱۷	۰/۰۰۱	۰/۱۱۱
	۰/۰۵۲	۰/۰۰۰	۰/۰۲۸	۰/۰۰۱	۰/۷۱۷	۰/۷۱۷	۰/۰۰۱	۰/۱۱۱
	۰/۰۵۸	۰/۲۶۹	۰/۰۵۳	۰/۱۵۱	۰/۱۳۵	۰/۱۳۵	۰/۱۳۵	۰/۱۱۱
	۰/۳۰۷	۰/۰۰۲	۰/۵۵۶	۰/۰۹۰	۰/۱۲۹	۰/۱۲۹	۰/۱۲۹	۰/۱۲۹
	۰/۰۰۰							۰/۰۰۰

مأخذ: پرسش نامه دامداران نمونه.

جدول ۷- تعیین عوامل موثر اقتصادی - اجتماعی بر مشارکت با استفاده از رگرسیون چند متغیره.

نام متغیر	ضریب تاثیر متغیر مستقل بر تابع $\beta$	وزن Beta	آزمون t	سطح معنی دار
امکانات نقلیه	۰/۸۵۴	۰/۱۶۱	۱/۵۰۷	۰/۱۳۵
نوع مالکیت مرتع	-۱/۲۰۴	-۰/۲۵۰	-۲/۵۷۵	۰/۰۱۱
مقدار زمین آبی	۰/۰۲۷	۰/۰۵۳	۰/۵۵۲	۰/۵۸۲
مقدار زمین دیم	۰/۰۳	۰/۲۴۳	۲/۵۲۸	۰/۰۱۳
سابقه دامداری	-۰/۰۶۴	-۰/۲۰۳	-۱/۳۴۶	۰/۱۸۱
سن	۰/۰۵۵	۰/۱۵	۰/۹۷۵	۰/۳۳۱
سواد	-۰/۱۱۹	-۰/۰۷۲	-۰/۷۰۹	۰/۴۸
بعد خانوار	-۰/۱۵۵	-۰/۷۱	-۰/۸۲۶	۰/۴۱۱
تعداد واحد دامی	-۰/۰۰۳	-۰/۱۵۸	-۱/۳۶۹	۰/۱۷۴

مأخذ: داده های پرسشنامه.

وابسته تأثیر ندارند و دارای کمترین سطح معنی داری در مقدار  $\beta$  می باشند ناشی از کاهش واریانس در  $R^2$  و نشان دهنده تفاوت بارز در واریانس هاست. (جدول ۷). در مدل هفتم روش پس رونده پس از خروج هر متغیر، پارامترهای معادله رگرسیون با متغیر باقی مانده محاسبه و تنظیم گردید که در جدول ۸ نشان داده شده است.

طبق روش پس رونده ابتدا در مدل، ضریب تأثیر کلیه متغیرهای مستقل مورد بررسی قرار گرفت. شش متغیر مستقل به علت دارا بودن کمترین تأثیر و سطح معنی داری از معادله خارج و کنار گذاشته شد و ۲ متغیر زمین دیم با تأثیر مثبت و نوع مالکیت با تأثیر منفی به عنوان تبیین کننده متغیر وابسته باقی ماندند. حذف متغیرهایی که در متغیر





جدول ۸- رگرسیون چند متغیری برای تبیین میزان مشارکت دامداران.

ردیف	نام متغیر	ضریب تاثیر متغیر مستقل بر متغیر B	وزن Beta	آزمون t	Sig. t
۱	زمین دیم	۰/۰۳۳	۰/۲۶۲	۳/۱۴۶	۰/۰۰۲
۲	نوع مالکیت	-۱/۲۸۴	-۰/۲۶۷	-۳/۲۰۱	۰/۰۰۲

ماخذ: داده‌های پرسشنامه

عهده دارند یعنی هر چه زمینهای دیم دامداران بیشتر باشد، میزان مشارکت آنها بیشتر است و هر چه مالکیت فردی به سوی مالکیت تعاونی یا گروهی پیش رود میزان مشارکت افراد کمتر می‌شود. داده‌های آماری بخصوص پائین بودن مقدار  $R^2$  بیانگر آن است که صرف نظر از تاثیر دو متغیر مستقل زمین دیم و نوع مالکیت باید به متغیرهای دیگری از جمله میزان متوسط سطح درآمد سالانه خانوار دامدار، میزان آگاهی دامداران و تاثیر آموزش و ترویج بر میزان مشارکت توجه گردد. پیشنهاد می‌شود تاثیر این متغیرها بر میزان مشارکت دامداران موضوع مطالعات بعدی در منطقه باشد.

تاثیر متغیرهای زمین دیم و نوع مالکیت بر روی مشارکت دامداران بررسی شد که ضریب رگرسیون ۰/۴۴ می‌باشد. مجذور ضریب نهایی رگرسیون یا  $R^2$  برابر ۰/۱۶۴ است یعنی متغیرهای فوق با ضریب ۲۰ درصد از واریانسهای مشارکت بیان می‌گردد. وزن  $\beta$  میزان همبستگی خالص هر یک از متغیرها و یا مقدار وزن هر متغیر را در معادله رگرسیون جهت تفسیر متغیر وابسته نشان می‌دهد، به عبارتی هر چه متغیر  $\beta$  بیشتر، اهمیت آن در تفسیر متغیر وابسته بیشتر است. بیشترین تاثیر و نقش مشارکت دامداران را در طرحهای مرتعداری نوع مالکیت و میزان زمینهای دیم بر

### منابع

۱. باقری، م. ر. ۱۳۷۳، بررسی نظام بهره‌برداری از مراتع حوزه کبکیان استان کهگیلویه و بویر احمد، پایان نامه کارشناسی ارشد، دانشکده منابع طبیعی کرج، ۳۳۱ صفحه.
۲. پاشایی، ع. ۱۳۷۸. طرح مرتعداری آلاکل (زمین شناسی و خاک شناسی) انتشارات جهاد کشاورزی گرگان.
۳. تولن، ا. ۱۳۸۸. مشارکت مردم، ترجمه ناصر اوکتابی، مرکز تحقیقات و بررسی مسائل روستایی، وزارت جهاد کشاورزی، تهران. ۱۱۳ صفحه.
۴. ثمری، ا. ۱۳۷۹. بررسی نقش شیوه‌های نوین مدیریت مرتع در کاهش روند تخریب مراتع استان گلستان، پایان نامه کارشناسی ارشد مرکز آموزش عالی امام خمینی تهران. ۹۰ صفحه.
۵. خلیقی، ن. ۱۳۷۹، جامعه شناسی روستایی، دانشگاه علوم کشاورزی و منابع طبیعی گرگان ۱۸۲ صفحه.
۶. زند رضوی، س. ر. اخلاص پور، ۱۳۷۹، منابع طبیعی، مشارکت و توسعه، انتشارات سازمان جنگلها و مراتع کشور. ۱۷۴ صفحه.
۷. سازمان مدیریت و برنامه ریزی کشور، شاخص های یونسکو، ۱۳۷۸، مدیریت آموزشی، تهران. ۸۷ صفحه.
۸. سلیمانی، م. ۱۳۷۵. بررسی اجمالی وضعیت جنگلها و مراتع و علل و عوامل تخریب آنها در استان کهگیلویه و بویر احمد، خلاصه مقاله ارائه شده در مراکز تحقیقاتی کشور. ۱۱۹ صفحه.
۹. عبدا... پور، م. ۱۳۷۳. چرا و چگونه باید زمینه های مناسب سرمایه گذاری توسط بخش خصوصی را در مراتع فراهم نمود. اولین سمینار مرتع و مرتعداری دانشگاه صنعتی اصفهان، صفحه ۵۷-۷۶.
۱۰. مردوخ، ب. ۱۳۷۳. مشارکت مردم در فرآیند توسعه و طراحی برای سنجش میزان آن، وزارت جهاد کشاورزی، فصلنامه اقتصاد کشاورزی و توسعه، سال دوم شماره ۶، ۷۱ صفحه.
11. Bale, J., and D. Drakakis. 1992. Development and undevelopment by Routlego Magazine. Vol XII P: 237-251.
12. Durkhlem, E. 1903. Les formes elementaires de la Method Sociologique, P.U.F, Pp: 174-183
13. FAO. 1991. Report of the Workshop on traditional system in evolution 1-5 No.28. Decamber 1991.
14. George. S., 1992. Generalization in rural development: Eleven villages in south Gujarat. Journal of international development. 18.7 PP: 434-762.



---

---

## A study on the effect of socio-economic factors on farmers participation in range management projects (North of Golestan Province)

<sup>1</sup>N.A. Khalighi, <sup>2</sup>T.M. Hassan Ghasemi

<sup>1</sup>Department of Range Management, Gorgan University of Agricultural Sciences and Natural Resources, <sup>2</sup>Former Msc Student of Arid Zone Management, Gorgan, Iran.

---

---

### Abstract

The range lands depletion of production on potentials and deterioration of vegetation have negative effects on the income of live stock producers and family economy in Dashli Brune area, north of Golestan Province. In a field experiment during 2001 the effect of education, social structure, ownership and family income on live stock producers participation in range lands reclamation and Development projects have been studied by using Likert Method and statistical analysis ,such as T-test and F-Regression in 127 samples among 190 live stock producers families. The results indicated that income resource of 95% of agricultural is live stock products are based on 308 heads of animals, 6 hec of irrigated land and 22 hec of rain fed land. The multi variables regression experiment (Back -ward method) and the tests conducted also indicated that ownership and rain fed land are two most important factors in live stock producers participation.

**Keywords:** Participation; Ownership; Extension; Range management

