

سرمایه اجتماعی و رفتارهای زیست‌محیطی مسئولانه در شمال ایران (مطالعه موردی: استان‌های گیلان، مازندران و گلستان)

*سید محمود عقیلی^۱، غلامرضا خوش‌فر^۲ و صادق صالحی^۳

^۱استادیار گروه محیط زیست، دانشگاه علوم کشاورزی و منابع طبیعی گرگان، ^۲استادیار گروه علوم اجتماعی، دانشگاه مازندران

تاریخ دریافت: ۸۷/۱/۲۱؛ تاریخ پذیرش: ۸۸/۷/۹

چکیده

هدف اصلی این پژوهش، پاسخ‌گویی به این پرسش‌های اساسی است که اولاً؛ آیا رابطه‌ای بین سرمایه اجتماعی و ابعاد آن با رفتارهای زیست‌محیطی مسئولانه وجود دارد؟ ثانیاً؛ رابطه بین سرمایه اجتماعی با رفتارهای زیست‌محیطی در مناطق مختلف جغرافیایی شمال کشور (استان‌های سه‌گانه گیلان، مازندران و گلستان) چگونه است؟ روش تحقیق از نوع پیمایشی بوده و نمونه آماری شامل ۷۵۰ نفر از ساکنان مناطق شهری استان‌های گیلان، مازندران و گلستان است که به روش تصادفی طبقه‌ای متناسب نمونه‌گیری شده‌اند. ابزار این تحقیق پرسش‌نامه محقق ساخته بوده و یافته‌های پژوهش نشان می‌دهد که بین سرمایه اجتماعی با رفتارهای مسئولانه زیست‌محیطی ارتباط معنی‌داری وجود دارد. علاوه بر این بین عناصر عمده سرمایه اجتماعی با رفتارهای مسئولانه زیست‌محیطی نیز ارتباط معنی‌داری برقرار بوده و این روابط در مناطق مختلف جغرافیایی نیز متفاوت است. از یافته‌های این پژوهش می‌توان نتیجه گرفت که برای ترویج و توسعه رفتارهای مسئولانه نسبت به محیط زیست باید سرمایه اجتماعی و ابعاد آن به‌ویژه اعتماد نهادی، عضویت در نهادهای مدنی و شبکه روابط بین گروهی تقویت شود.

واژه‌های کلیدی: سرمایه اجتماعی، اعتماد، مشارکت، امنیت، رفتارهای زیست‌محیطی مسئولانه، شمال ایران

مقدمه

و ماساچوست و اعلام پر سر و صدای خطر انقراض بسیاری از گونه‌ها از جمله بالن، فیل و پرنده‌گان آوازخوان (گنجشک‌سانان) «محیط زیست» به‌صورت موضوعی فراگیر درآمد. در این مورد نیز مثل هر موضوع اجتماعی و سیاسی دیگر ابتدا فقط اقلیت کوچکی اهمیت آن را درک می‌کردند. بنابراین لازم بود تا برای تأکید بر این مسأله بر جنبه‌های منفی آن پافشاری شود تا توجه افکار عمومی به مسایل محیط زیست جلب گردد. بنابراین دوره‌های اول محیط‌گرایی^۲ جدید به‌طور عموم به

محیط زیست و رفتارهای زیست‌محیطی مسئولانه یک موضوع پیچیده و چندجانبه است. تا قبل از سال ۱۹۶۰ کمتر کسی واژه بوم‌شناسی را شنیده بود. لغت محیط زیست نیز ورای مسایل اجتماعی و سیاسی معنایی نداشت. با انتشار کتاب برجسته راشل کارسون به نام «بهار خاموش» و همچنین بروز حوادث عمده زیست‌محیطی مانند نشت نفت در سواحل جنوبی کالیفرنیا

1- Environmentalism

* - مسئول مکاتبه: mahmoudaghili@yahoo.co.uk

در مورد آینده شده و به شکل دو هدف توسعه پایدار و تنوع زیستی بروز کرده است (کریم‌زادگان، ۲۰۰۳). در هر جامعه‌ای افراد برخورد به نسبت مشخصی در مورد محیط زیست از خود نشان می‌دهند که ممکن است این برخورد کاملاً مسئولانه و یا کاملاً غیرمسئولانه یا رفتاری بینابین این دو باشد. این طیف وسیع از برخورد نسبت به محیط زیست، تحت‌تأثیر متغیرها و عوامل بی‌شماری است که به‌طور عمده به محیط اجتماعی فرد مربوط می‌شود. به لحاظ نظری تصمیم افراد جامعه برای استفاده از یک ایده، روش و فن جدید و یا برای مثال، داشتن رفتاری مسئولانه نسبت به محیط زیست، در قالب «نظریه کنش اجتماعی»^۱ قابل بررسی است. مروری به منابع مربوط به بحث «سرمایه اجتماعی»^۲ (کلمن، ۱۹۹۸)، (بورديو، ۱۹۸۳)، (پاتنام، ۱۹۹۳) نیز نشان می‌دهد که مفهوم «سرمایه اجتماعی» معطوف به کنش اجتماعی بوده و سرمایه اجتماعی در واقع توانایی گسترش کنش است و آن را غنی می‌سازد و به تعبیری منبع کنش اجتماعی محسوب می‌گردد. براساس این پشتوانه نظری در این نوشته سعی می‌شود تا نشان داده شود که میزان مسئولانه بودن یا نبودن رفتارهای افراد جامعه نسبت به محیط زیست که از آنها تحت عنوان رفتارهای زیست‌محیطی مسئولانه یاد شده، تا چه میزان تحت‌تأثیر سرمایه اجتماعی و ابعاد آن قرار می‌گیرد. برای این منظور لازم است تا چارچوب مفهومی سرمایه اجتماعی، تاریخچه پیدایش و تعریف آن مشخص شود.

در دو دهه گذشته سرمایه اجتماعی در شکل‌ها و زمینه‌های مختلف به‌عنوان یکی از شاخص‌ترین مفاهیم در علوم اجتماعی پدیدار گشته است. ولی ریشه استفاده از این اصطلاح به سال ۱۹۱۶ و به کاربرد اولیه آن توسط یک معلم جوان ترقی‌خواه به نام هانینن باز می‌گردد (پاتنام و گاوس، ۲۰۰۲؛ فیروزآبادی، ۲۰۰۴). پس از آن مفهوم سرمایه اجتماعی چندین بار به‌طور

مقابله بین دو گروه می‌گذشت. یکی محیط‌گرایان یا طرفداران حفظ محیط زیست و دیگری آنها که طرفداران توسعه خوانده می‌شدند. هر یک از دو طرف خود را ناجی جهان می‌دیدند و دیدگاه‌های دیگر را مخاطره‌آمیز جلوه می‌دادند (بوتکین و کلر، ۲۰۰۶).

از جمله دغدغه‌های همیشگی ربع قرن گذشته در بیشتر کشورهای در حال توسعه تعامل «توسعه» و «محیط زیست» و «پایداری توسعه» در عرصه‌های مختلف بوده است. در همین راستا، در دهه‌های پایانی قرن بیستم، روش‌های جلب مشارکت مردم در برنامه‌ریزی و مدیریت منابع طبیعی و مدیریت محیط زیست، تحت دگرگونی‌های اجتماعی، سیاسی و اقتصادی، دست‌خوش تغییرات عمده‌ای شده است. روند دهه‌های گذشته در کشورهای پیشرفته صنعتی بیانگر این واقعیت است که کارگزاران دولتی، کارشناسان و نیز مدیران عرصه‌های محیط زیست و منابع طبیعی به رهیافتی تازه روی آورده‌اند (خاتون‌آبادی، ۲۰۰۴). در این رهیافت تازه، به انسان و رفتارهای او به‌عنوان یکی از عناصر و عوامل اصلی حافظ منافع زیست‌محیطی و عامل تقویت کیفیت محیط زیست توجه خاص مبذول گردید. اگر مشکلات فراگیر آلودگی محلی، منطقه‌ای و جهانی را در نظر بگیریم، هیچ‌کس با گنجاندن واژه کیفیت محیط زیست در میان اهداف جهانی مخالف نیست. به‌طورکلی، از نظر بیشتر افراد کیفیت محیط زیست به معنای کیفیت هوا، آب و زمین است ولی وقتی این واژه برای جهت دادن به سیاست‌گذاری‌ها تعریف می‌شود، این مشکل ایجاد می‌شود که چگونه حد و مرز پاکیزگی و آلودگی را تعیین کنیم (کریم‌زادگان، ۲۰۰۳). پذیرش کیفیت محیط زیست به‌عنوان یک هدف جهانی سبب درک اهمیت آن در افق زمانی طولانی‌تری شده است. نخبگان به این درک رسیده‌اند که ادامه رشد اقتصادی ناپایدار می‌تواند اثر مخربی بر طبیعت بگذارد و ظرفیت تولید و رفاه عمومی نسل‌های بعدی را به‌طور جدی تهدید کند. احتمال چنین خطری باعث احساس تعهد اخلاقی و الزام

2- Social Action Theory
3- Social Capital

مختلف توسعه اجتماعی با سرمایه اجتماعی انجام گرفته که نشان می‌دهد سرمایه اجتماعی با کارایی نهادی، ارتقاء آموزش، کاهش آسیب‌های اجتماعی و جرایم خشن، کاهش نزاع و درگیری، افزایش اعتماد و رضایت عمومی، ارتقاء احساس امنیت و خوشبختی رابطه مستقیم دارد (پاتنام، ۲۰۰۰). با وجود ادبیات به نسبت غنی درباره سرمایه اجتماعی، براساس جستجوی به عمل آمده آثار چندانی که به‌طور مستقیم به رابطه بین سرمایه اجتماعی با رفتارهای مسئولانه زیست‌محیطی پرداخته باشند، به دست نیامد.

برای سنجش سرمایه اجتماعی و ابعاد آن باید این مفهوم تعریف شود. فوکویاما معتقد است که سرمایه اجتماعی مجموعه هنجارهای موجود در سیستم‌های اجتماعی است که موجب ارتقای سطح همکاری اعضای آن جامعه گردیده و موجب پایین آمدن سطح هزینه‌های تبادلات و ارتباطات می‌گردد (فوکویاما، ۲۰۰۰). بانک جهانی^۱ سرمایه اجتماعی را پدیده‌ای می‌داند که حاصل تأثیر نهادهای اجتماعی، روابط انسانی و هنجارها بر روی کمیت و کیفیت تعاملات اجتماعی است و تجارب این سازمان نشان داده که این پدیده تأثیر قابل توجهی بر اقتصاد و توسعه کشورهای مختلف دارد (بانک جهانی، ۱۹۹۹). از دیدگاه رابرت پاتنام، «نظریه سرمایه اجتماعی بر این فرض استوار است که به‌طور کلی، هرچه با دیگر افراد ارتباط بیشتری داشته باشیم، اعتماد بیشتری به آنها خواهیم داشت» (پاتنام، ۱۹۹۵). در تئوری سرمایه اجتماعی پاتنام، هنگام گسترش سرمایه اجتماعی «من» به «ما» تبدیل می‌شود. پاتنام سرمایه اجتماعی را ابعادی از سازمان‌های اجتماعی (مانند شبکه‌ها، هنجارها و اعتماد) می‌داند که هماهنگی و مشارکت را در جهت منافع متقابل تسهیل می‌کند (تاجبخش و دیگران، ۲۰۰۵). جیمز کلمن در نظریه پردازی از خرد به کلان و از کلان به خرد در

مستقل بازآفرینی شد در دهه ۱۹۵۰ توسط سیلی و همکارانش برای تحلیل عضویت حومه‌نشینان شهری در کلوب‌ها، در دهه ۱۹۶۰ به وسیله جین جیکوبز که برنامه‌ریز شهری بود برای تأکید بر ارزش جمعی پیوندهای غیررسمی همسایگی در کلان شهرهای جدید، و در دهه ۱۹۷۰ توسط لوری اقتصاددان، برای تحلیل میراث اجتماعی برده‌داری به کار گرفته شده است. اما مفهوم سرمایه اجتماعی در دهه ۱۹۸۰ به شدت مورد توجه قرار گرفت و توانست با گسترش نظری و تجربی، جایگاه تعریف شده‌ای در میان نظریه‌های جامعه‌شناسی به خود اختصاص دهد. این امر به‌طور عمده مرهون کلمن (۱۹۹۸) جامعه‌شناس امریکایی و تحقیق او در زمینه مشارکت در امور مدرسه (در شهر شیکاگو) است پس از آن بورديو در فرانسه ابعاد دیگری از این مفهوم را روشن کرد و مطالعه پاتنام (۱۹۹۳) در زمینه رابطه سرمایه اجتماعی و نهادهای دموکراتیک در ایتالیا، به‌خصوص از عوامل مؤثر در این گسترش می‌باشد. سرمایه اجتماعی در یک معنای عام، نوعی سرمایه‌گذاری در روابط اجتماعی است که با بازده مورد انتظار تعریف می‌شود (لین، ۲۰۰۱). اندیشه اصلی سرمایه اجتماعی این است که خانواده، همکاران و دوستان دارای بسیار مهمی را تشکیل می‌دهند که فرد می‌تواند در شرایط بحرانی آنها را به کار گیرد، از آنها بهره بگیرد و یا برای منافع مادی استفاده نماید. البته این مسأله برای گروه، بیشتر صادق است. اجتماعاتی که از نعمت مجموعه گوناگونی از شبکه‌های اجتماعی و انجمن‌های مدنی برخوردار هستند، در وضعیت محکم‌تری در رویارویی با فقر، آسیب‌پذیری و حل منازعات قرار دارند و بهتر می‌توانند از فرصت‌های جدید بهره ببرند (پاتنام و گوس، ۲۰۰۲). سنجش تأثیرات سرمایه اجتماعی بر جنبه‌های مختلف زندگی، از بهداشت و سلامت تا حاکمیت و جامعه مدنی، مشارکت سیاسی، عملکرد تحصیلی و... موضوعاتی هستند که دل‌مشغولی بسیاری را ایجاد نموده‌اند. در سال‌های اخیر بررسی‌های قابل ملاحظه‌ای درباره رابطه ابعاد

1- World Bank
1- Trust

ب- تبیین رفتارهای مسئولانه زیست‌محیطی بر حسب سرمایه اجتماعی و متغیرهای زمینه‌ای.
ج- تعیین تفاوت رفتارهای مسئولانه زیست‌محیطی بر حسب مناطق مورد مطالعه (استان‌های گیلان، مازندران و گلستان).

مواد و روش‌ها

روش تحقیق در مطالعه انجام شده از نوع پیمایشی می‌باشد. جمعیت آماری تحقیق شامل کلیه افراد ۱۸ سال به بالای ساکن در مراکز استان‌های سه‌گانه گیلان، مازندران و گلستان (رشت، ساری، گرگان) می‌گردد. نمونه آماری شامل ۷۵۰ نفر از ساکنان مناطق شهری مراکز استان‌های گیلان، مازندران و گلستان است که به روش نمونه‌گیری تصادفی طبقه‌ای از نوع انتساب متناسب با حجم^۱ انتخاب شده‌اند. حجم نمونه با استفاده از فرمول منطقی کوکران (رفیع‌پور، ۱۹۹۶) تعیین شده است. جدول ۱ توزیع جمعیت و نمونه‌های آماری را بر حسب استان نشان می‌دهد.

ابزار تحقیق پرسش‌نامه‌ای بوده که پایایی^۲ پرسش‌های آن با استفاده از ضریب آلفای کرونباخ^۳ ارزیابی شده و مقدار محاسبه شده برای متغیر وابسته برابر با ۰/۸۶۷۳، تأییدکننده قابلیت اعتماد ابزار سنجش می‌باشد. مقادیر ضریب آلفای کرونباخ به تفکیک برای مفاهیم اصلی تحقیق در جدول ۲ منعکس شده است.

حرکت است (ریتزر، ۱۹۹۴). کلمن سرمایه اجتماعی را بر پایه کارکرد آن تعریف می‌کند. سرمایه اجتماعی پدیده واحدی نیست بلکه پدیده‌ها یا هستی‌هایی است با دو ویژگی مشترک: (۱) شکلی از ساختار اجتماعی هستند؛ (۲) کنش‌های افراد عضو، این ساختارها را تسهیل می‌کند. کلمن سرمایه اجتماعی را در اعتماد، اطلاع‌رسانی و ضمانت‌های اجرایی کارآمد، روابط اقتدار و میزان تکالیف در گروه می‌داند (شارع‌پور، ۲۰۰۱). پی‌یر بوردیو از ۴ نوع سرمایه نام می‌برد: (۱) سرمایه اقتصادی یا دارایی مولد؛ (۲) سرمایه اقتصادی یا موقعیت و روابط موجود در گروه‌بندی‌ها و شبکه‌ها؛ (۳) سرمایه فرهنگی یا مهارت‌های فردی غیررسمی، عادت‌ها، حالت‌ها، شیوه‌های زبانی، مدارج آموزشی، ذائقه‌ها و شیوه‌های زندگی؛ (۴) سرمایه نمادین یا استفاده از نمادها برای مشروعیت بخشیدن به مالکیت سطوح متفاوت سه گونه سرمایه پیشین (ترنر، ۱۹۹۸). بوردیو علاوه بر ۴ نوع سرمایه به نوع دیگری یعنی سرمایه سیاسی هم اشاره می‌کند که نخبگان سیاسی در طی سالیان فعالیت سیاسی آن را به دست می‌آورند (بوردیو، ۲۰۰۲). با توجه به تعاریف دانشمندان از سرمایه اجتماعی برای سنجش آن و تعریف عملیاتی از آن، تعریف زیر مورد توجه قرار می‌گیرد که ترکیبی از تعاریف بالا بوده و سطوح خرد و میانه را در بر می‌گیرد: «سرمایه اجتماعی؛ مجموعه‌ای از شبکه‌های روابط و پیوندهای اجتماعی مبتنی بر اعتماد بین فردی و بین گروهی است که تعامل افراد با نهادها و گروه‌ها و کنش‌های یاری‌گرانه آنها را به منظور دستیابی به اهداف فردی و جمعی تسهیل می‌کند».

براساس این تعریف سرمایه اجتماعی دارای ابعاد مختلفی است که دو بعد اصلی آن، بعد ساختاری و بعد هنجاری یا شناختی می‌باشد. حال با مشخص شدن چارچوب مفهومی و تعریف نظری سرمایه اجتماعی اهداف این مطالعه به شرح زیر تعیین می‌شوند:

الف- تعیین رابطه بین سرمایه اجتماعی با رفتارهای مسئولانه زیست‌محیطی.

2- Proportional Probability Sampling
3- Reliability
4- Cronbach's Alpha Coefficient

جدول ۱- توزیع جمعیت و نمونه آماری تحقیق.

ردیف	نام استان	جمعیت آماری ^۱	درصد جمعیت	نمونه آماری	درصد نمونه
۱	گیلان (رشت)	۹۲۷۸۷	۱۴/۸	۱۱۱	۱۴/۸
۲	مازندران (ساری)	۳۴۵۴۴۵	۵۵/۱	۴۱۳	۵۵/۱
۳	گلستان (گرگان)	۱۸۸۷۱۰	۳۰/۱	۲۲۶	۳۰/۱
	مجموع	۶۲۶۹۴۲	۱۰۰	۷۵۰	۱۰۰

جدول ۲- ضرایب آلفای کرونباخ برای مفاهیم اصلی تحقیق.

ردیف	مفهوم	مقدار ضریب آلفای کرونباخ
۱	اعتماد نهادی (انتزایی)	۰/۷۷۷
۲	امنیت اجتماعی	۰/۷۲۵
۳	دانش زیست محیطی	۰/۶۸۵
۴	اعتماد عمومی	۰/۵۵۵
۵	گرایش به مشارکت محلی	۰/۵۰۴
۶	رفتارهای زیست محیطی مسئولانه	۰/۸۶۷
-	میانگین	۰/۷۵۸

جامعه نسبت به محیط زیست است که در یک طیف وسیع از احساسات، تمایلات و آمادگی‌های خاص برای رفتار نسبت به محیط زیست را شامل می‌شود. افراد هر اجتماعی برحسب شرایط و مقتضیات خاص اجتماعی و فرهنگی برخورد متفاوتی نسبت به محیط زیست دارند. این برخوردها و رفتارها ممکن است کاملاً منفی و مخالف محیط زیست و یا برعکس کاملاً مثبت و موافق محیط زیست باشد. قسمتی از نوسانات رفتار افراد نسبت به محیط اجتماعی (و از جمله محیط زیست) به سرمایه اجتماعی آنان مربوط می‌شود. سرمایه اجتماعی قادر است از نظر اجتماعی با ایجاد همبستگی اجتماعی، از نظر فرهنگی با ایجاد تعهد اخلاقی، از نظر اقتصادی با کاهش هزینه‌ها و از نظر سیاسی با ترویج شکلی جدید از سیاست‌گذاری با مشارکت مردم در جهت ارتقای رفاه اجتماعی مؤثر باشد (محبوب و صالحی، ۲۰۰۶). برخی از پیش‌فرض‌هایی که، برای بالا بردن رفاه اجتماعی

اعتبار سؤالات نیز از طریق اعتبار صوری^۲ (مراجعه به متخصصان) مورد تأیید قرار گرفته و برای جمع‌آوری داده‌ها و اطلاعات لازم در این پژوهش از روش میدانی استفاده شده است. به این منظور پرسش‌گران آموزش‌دیده با مراجعه به جامعه آماری و انتخاب تصادفی منظم (سیستماتیک) واحدهای نمونه در بلوک‌های شهری (با نقطه شروع یکسان از جنوب شرقی بلوک انتخابی) شهرهای رشت، ساری و گرگان به واسطه مصاحبه و تکمیل پرسش‌نامه، داده‌ها و اطلاعات لازم را جمع‌آوری نموده‌اند. برای انجام تجزیه و تحلیل و به کارگیری روش‌های آماری ابتدا داده‌ها در نرم‌افزار آماری مناسب^۳ پردازش، و سپس تحلیل داده‌ها متناسب با سطح سنجش متغیرها انجام گرفت. قبل از ارایه یافته‌ها و نتایج، هر یک از مفاهیم اصلی و مهم تحقیق به شرح زیر تعریف می‌گردد:

رفتارهای زیست محیطی مسئولانه: رفتارهای زیست محیطی مسئولانه^۴ مجموعه‌ای از کنش‌های افراد افراد

1- Statistic Organisation of Iran (1994)
 2- Face Validity
 3- SPSS
 4- Environmental Responsible Behaviour

این گویه‌ها در سطح سنجش ترتیبی و با استفاده از طیف‌های ۵ قسمتی لیکرت اندازه‌گیری شده‌اند.

اعتماد عمومی: در این پژوهش برای سنجش این بعد از سرمایه اجتماعی، از پاسخ‌گویان خواسته شده است تا میزان موافقت و یا مخالفت خود را با این جملات مشخص کنند: ۱- بیشتر مردم قابل اعتمادند، و ۲- بیشتر مردم صادقند.

اعتماد انتزاعی^۱ (نهادی): آنتونی گیدنز اعتماد به نظام‌های انتزاعی یا اعتماد نهادی را روابط اعتماد برای فاصله‌گیری گسترده زمانی- مکانی که ملازم مدرنیت است، تعریف می‌نماید (گیدنز، ۲۰۰۱). برای سنجش بعد اعتماد انتزاعی ۴ شاخص عمده در این خصوص؛ ۱- اعتماد به پلیس و نیروهای انتظامی، ۲- اعتماد به معلمان و استادان دانشگاه، ۳- اعتماد به نمایندگان مجلس و سیاست‌مداران، و ۴- اعتماد به روزنامه‌ها و صدا و سیما، مورد بررسی قرار گرفته است.

گرایش به مشارکت محلی: مشارکت و همکاری به عنوان یکی از ابعاد مهم سرمایه اجتماعی محسوب می‌شود که در این تحقیق نیز با استفاده از دو شاخص (پیشنهادی توسط بانک جهانی، ۱۹۹۹) مورد سنجش قرار گرفته است. این دو شاخص عبارتند از:

- ۱- آمادگی کمک به یکدیگر توسط مردم محل زندگی
- ۲- تمایل به مشارکت در حل مشکلات محله خود توسط افراد ساکن در محله

عضویت^۲ در نهادهای مدنی: عضویت در نهادهای مدنی یکی از ابعاد مهم سرمایه اجتماعی است (توسلی و موسوی، ۲۰۰۴). نهادهای مدنی نظیر انجمن‌های صنفی، حرفه‌ای، شوراهای شهری و محلی، کتابخانه‌ها، انجمن‌های علمی و ورزشی، گروه‌های حامی محیط زیست، انجمن‌های تجاری، کشاورزی و موارد مشابه از این دسته هستند. در این تحقیق نیز عضویت و فعالیت در تشکلهای به‌عنوان یکی از ابعاد مهم سرمایه اجتماعی مورد توجه و بررسی قرار گرفته است. این تشکلهای که به‌دلیل فراوانی بیشتر در جامعه انتخاب شده‌اند، عبارتند از:

سرمایه اجتماعی را به‌عنوان یکی از عوامل مهم در برنامه‌ریزی می‌پذیرد، عبارتند از: اجتماع خود یکی از منابع تأمین‌کننده خدمات رفاه اجتماعی است، نیروهای محلی منبعی جدید برای مدیریت رفاه اجتماعی هستند، رفاه هر فرد در گرو حس مسئولیت اجتماعی سایر افراد در اجتماعی محلی است، رفتار مردم را می‌توان به‌منظور بالا بردن رفاه اجتماعات محلی جهت داد، مردم می‌توانند با همکاری هم تصمیماتی بگیرند که شرایط مادی و اجتماعی محیط زندگی آنها را به نحو مطلوبی تغییر دهد (شریفیان‌ثانی، ۲۰۰۳). طبق نتایج بررسی‌های اینگلههارت در جوامع پست‌مدرن، توجه به محیط زیست بیش از جوامع مدرن می‌باشد. بنابراین وی دفاع از محیط زیست را به‌عنوان یک ارزش فرا مادی تلقی می‌کند که در جوامع پست‌مدرن جایگاه رفیع‌تری دارد (اینگلههارت، ۲۰۰۴).

برای سنجش رفتارهای زیست‌محیطی مسئولانه براساس مطالعات انجام شده (دمینگ، ۱۹۴۴؛ ویگل و ویگل، ۱۹۷۸؛ بل، ۱۹۸۷؛ دنزین و لینکلن، ۲۰۰۰؛ و...)، مقولات مختلفی در قالب گویه‌هایی که نشان‌دهنده رفتار مسئولانه یا غیرمسئولانه نسبت به محیط زیست بود، شناسایی و در قالب پرسش‌های متعددی طراحی شدند و پس از چند بار اجرا و آزمون روایی و حک و اصلاح به تعداد ۲۶ گویه کاهش یافته و نهایی شدند. به این ترتیب، رفتارهای زیست‌محیطی مسئولانه به‌عنوان متغیر وابسته این تحقیق با استفاده از یک مقیاس ۲۶ گویه‌ای مورد سنجش قرار گرفته است.

سرمایه اجتماعی: براساس نتایج مبانی بینشی و چارچوب نظری تحقیق که با الهام از نظرات کلمن (۱۹۸۸)، پاتنام (۱۹۹۵) و بوردیو (۱۹۸۳) به‌صورت ترکیبی شکل گرفته است، به‌منظور سنجش سرمایه اجتماعی، برای آن ۵ بعد در نظر گرفته شده است. این ۵ بعد عبارتند از: اعتماد عمومی، اعتماد انتزاعی یا نهادی، گرایش به مشارکت محلی، عضویت در نهادهای مدنی، و امنیت اجتماعی. میزان سرمایه اجتماعی مجموع نمراتی است که از ترکیب نمرات این ۵ بعد و گویه‌های سنجش آنها به‌دست می‌آید.

1- Generalized Trust
2- Membership

۱- باشگاه‌های ورزشی و تفریحی، ۲- انجمن‌های ادبی، هنری و علمی، ۳- صندوق‌های قرض‌الحسنه، ۴- شرکت‌های تعاونی و ۵- هیأت‌های مذهبی.

امنیت اجتماعی: امنیت اجتماعی به‌عنوان زیر بنای اصلی تمهید مقدمات و زمینه‌های تحقق جامعه مدنی و هنجارهای اعتماد متقابل و نیز تسهیل‌کننده مشارکت اجتماعی و سیاسی افراد جامعه، یکی از ابعاد مهم سرمایه اجتماعی محسوب می‌شود و در این تحقیق نیز به‌وسیله ۳ گویه مورد سنجش قرار گرفته است که سه وجه امنیت را ارزیابی می‌کنند. این ۳ گویه که در مجموع یکی از ۵ بعد سرمایه اجتماعی را تشکیل می‌دهند، عبارتند از: ۱- میزان احساس امنیت (امنیت فردی) ۲- میزان سرمایه‌گذاری اقتصادی در جامعه بدون نگرانی (امنیت اقتصادی)، ۳- میزان تأمین امنیت افراد و خانواده‌ها (امنیت خانوادگی).

میزان دانش زیست‌محیطی: دانش افراد شامل اطلاعات عمومی درباره اهمیت و نقش محیط زیست در زندگی انسان می‌باشد که توسط تعداد ۹ سوال مورد ارزیابی قرار گرفته است. برای پاسخ صحیح به هر یک از این سؤالات نمره یک و برای پاسخ غلط نمره صفر در نظر گرفته شده است. این سؤالات عبارتند از:

۱- مهم‌ترین منبع تولید برق در کشور چیست؟ ۲- گونه‌های بسیار مختلفی از حیوانات و گیاهان که در محیط‌های متفاوتی زندگی می‌کنند را چه می‌نامند؟ ۳- مهم‌ترین علت نابودی حیوانات و گیاهان در ایران چیست؟ ۴- فایده اصلی زمین‌های باتلاقی چیست؟ ۵- کدام یک از موارد زیر به‌عنوان زباله خطرناک محسوب می‌شوند؟ ۶- لایه اُزون چه کاری انجام می‌دهد؟ ۷- عامل اصلی ایجاد مونواکسیدکربن در ایران چیست؟ ۸- علت

اصلی آلودگی آب رودخانه‌ها و نهرها چیست؟ ۹- زباله‌هایی که از منزل جمع‌آوری می‌شود، در نهایت چه می‌شود؟

محل سکونت: محل زندگی افراد جامعه به دو بخش عمده شهر و روستا تقسیم شده است. ساکنان مناطق شهری معمولاً رفتارهایی متفاوت با ساکنان مناطق روستایی دارند. این تفاوت در این مطالعه مورد آزمون قرار گرفته است.

جنسیت: برای پاسخ به این سؤال که مردان رفتار مسئولانه‌تری نسبت به محیط زیست دارند یا زنان، متغیر جنسیت مورد توجه قرار گرفت. تفاوت بین دو جنس مرد و زن در جدول ۶ منعکس شده است.

تحصیلات: آموزش و تحصیلات به خاطر دانش‌افزایی و کسب اطلاعات بیشتر، همواره به‌عنوان یک متغیر مهم مورد توجه محققان علوم اجتماعی قرار می‌گیرد. در این تحقیق نیز به خاطر اهمیت آن، مورد توجه قرار گرفت.

گروه سنی: برای پاسخ به این پرسش که جوان‌ترها رفتار مسئولانه‌تری نسبت به محیط زیست دارند یا مسن‌ترها، گروه سنی پاسخ‌گویان مورد توجه قرار گرفت. تفاوت بین دو گروه در جدول ۶ منعکس شده است.

نتایج و بحث

سرمایه اجتماعی و ابعاد آن: همان‌طور که قبلاً توضیح داده شد سرمایه اجتماعی در این مطالعه به ۵ بعد تقسیم شده است که خلاصه یافته‌های به‌دست آمده میزان این ابعاد را در جدول ۳ نشان می‌دهد.

جدول ۳- فراوانی و میانگین ابعاد سرمایه اجتماعی.

سرمایه اجتماعی	عضویت در نهادهای مدنی	گرایش به مشارکت محلی	امنیت اجتماعی	اعتماد عمومی	ابعاد سرمایه اجتماعی	
					اعتماد انتزاعی	شاخص‌های آماری
۶۸۵	۷۵۰	۷۴۴	۷۳۲	۷۱۸	۷۳۷	فراوانی داده‌های معتبر (II)
۲/۸۳۸	۱/۵۵۰	۲/۹۸۳	۲/۹۶۲	۲/۶۸۹	۳/۰۵۶	شاخص میانگین از ۵

مورد مطالعه از تکنیک آماری مقایسه میانگین‌ها استفاده شده است. همان‌طور که در جدول ۴ ملاحظه می‌گردد، سرمایه اجتماعی و ابعاد آن در استان‌های مورد مطالعه یکسان نبوده و دارای تفاوت‌های معنی‌داری است. به‌طوری‌که از لحاظ آماری سرمایه اجتماعی، اعتماد نهادی و امنیت اجتماعی بر حسب استان‌های مورد مطالعه، تفاوت معنی‌داری دارد در حالی‌که ابعاد دیگر سرمایه اجتماعی یعنی اعتماد عمومی، گرایش به مشارکت محلی و عضویت مدنی تفاوتی بین استان‌های مورد بررسی ندارند.

تحلیل واریانس نشان می‌دهد که تفاوت بین میانگین‌های سرمایه اجتماعی در ۳ استان مورد مطالعه، در سطح ۹۵ درصد معنی‌دار است. برای تشخیص اینکه تفاوت‌های موجود در کجا هستند، باید از آزمون‌های پس تجربی^۱ مانند آزمون دانکن، توکی، شفه و... استفاده نمود (کلاتری، ۲۰۰۳). با استفاده از این آزمون‌ها می‌توان پی به این نکته برد که آیا سرمایه اجتماعی در استان مازندران، با هر دو استان گیلان و گلستان متفاوت است؟ یا استان گلستان با استان‌های گیلان و مازندران متفاوت است؟ در اینجا با استفاده از روش آزمون توکی^۲ مقایسه میانگین سرمایه اجتماعی در استان‌های سه‌گانه انجام گرفته است که خلاصه نتایج به‌دست آمده در جدول ۵ منعکس شده است.

هم‌چنان‌که داده‌های بالا نشان می‌دهند میانگین بعد اعتماد نهادی بیش‌تر از بقیه ابعاد سرمایه اجتماعی است در حالی‌که عضویت مدنی کمترین مقدار را به خود اختصاص داده است. رشد نکردن نهادهای مدنی در کشور و موانع اجتماعی و سیاسی پیدایش و توسعه نهادها و انجمن‌های غیردولتی از جمله دلایل کاهش میزان این بعد از سرمایه اجتماعی می‌باشد. رتبه دوم میانگین مربوط به گرایش به مشارکت محلی است. از آنجا که فرهنگ یاری‌گری به‌ویژه در منطقه شمال کشور به خاطر غلبه فرهنگ یاری‌دوست ایرانی و اسلامی، رواج خاصی دارد، بنابراین این شاخص بیانگر وجود روحیه همکاری و یاری‌گری در زمینه‌های مختلف زندگی اجتماعی می‌باشد. اعتماد عمومی بعد از عضویت مدنی، کمترین میانگین را به خود اختصاص داده است. از آنجا که اعتماد عمومی به معنای موافقت با اعتماد کردن به مردم به‌طور کلی می‌باشد و در واقع نوعی غریبه بودن مردم در مفهوم عام خود را نمایندگی می‌کند، از این‌رو سطح آن در حد کمتر از متوسط قرار گرفته است. میانگین شاخص سرمایه اجتماعی ۲/۸۳۸ از ۵ به‌دست آمده که بین حد کم و زیاد قرار دارد.

مقایسه ابعاد سرمایه اجتماعی در مناطق مورد مطالعه:
برای مقایسه ابعاد مختلف سرمایه اجتماعی در مناطق

جدول ۴- مقایسه سرمایه اجتماعی و ابعاد آن بر حسب مناطق مورد مطالعه.

استان	تعداد نمونه	شاخص‌های آماری	سرمایه اجتماعی	اعتماد نهادی	اعتماد عمومی	امنیت اجتماعی	گرایش به مشارکت محلی	عضویت مدنی
گیلان	۱۱۱	میانگین	۲۹/۸۰۰	۱۱/۴۳۸	۲/۵۷۹	۸/۴۱۵	۵/۷۹۶	۱/۴۱۱
مازندران	۴۱۳	میانگین	۳۱/۵۳۱	۱۲/۲۸۰	۲/۷۰۲	۹/۰۸۶	۶/۰۳۶	۱/۲۷۵
گلستان	۲۲۶	میانگین	۳۱/۴۲۰	۱۲/۵۲۴	۲/۷۲۹	۸/۷۵۰	۵/۹۲۹	۱/۳۵۵
نتیجه آزمون آنالیز	۷۵۰	F مقدار آزمون	۲/۹۴۶	۳/۹۳۶	۰/۸۰۲	۴/۴۸۲	۰/۸۳۹	۰/۹۸۳
واریانس یک‌طرفه		سطح معنی‌داری	۰/۰۵۳	۰/۰۲۰	۰/۴۴۹	۰/۰۱۲	۰/۴۳۲	۰/۴۳۵

1- Post Hoc
2- Tukey HSD

جدول ۵- مقایسه‌های چندگانه سرمایه اجتماعی بر حسب استان‌های مورد مطالعه.

نام آزمون	استان	تعداد معتبر	۱	۲
	گیلان	۱۰۰	۲۹/۸۰۰۰	
آزمون توکی	گلستان	۲۱۴	۳۱/۴۲۰۶	۳۱/۴۲۰۶
(Tukey HSD)	مازندران	۳۶۹		۳۱/۵۳۱۲
	سطح معنی داری (Sig.)	۶۸۳	۰/۰۵۲	۰/۹۸۶

پرسش‌های مختلفی مورد سنجش قرار گرفت که در نهایت ۲۶ سوال برای ارزیابی رفتارهای زیست‌محیطی مسئولانه پاسخ‌گویان در نظر گرفته شد. هم‌چنان‌که در جدول ۶ ملاحظه می‌شود، میانگین رتبه‌ای رفتارهای مربوط به گویه‌های ردیف ۱، ۹، ۱۲ و ۱۵، بیشتر از عدد ۴ به‌دست آمده است که نشان‌دهنده رفتار مسئولانه نسبت به موارد بالا به میزان بیش از «زیاد» می‌باشد. این موارد بیشتر شامل صرفه‌جویی در مصرف انرژی‌ها و منابع طبیعی هستند. همچنین میانگین رتبه‌ای مقادیر رفتارهای مربوط به گویه‌های ردیف ۱۱، ۱۹، ۲۴، و ۲۶ کمتر از عدد ۳ به‌دست آمده که نشان‌دهنده وجود این‌گونه رفتارها در حد کمتر از «متوسط» است. میانگین مقدار رفتارهای مربوط به ۱۸ گویه دیگر در حد بیش از «متوسط» قرار دارند. شاخص میانگین میانگین‌ها نیز بیانگر این است که در مجموع رفتارهای زیست‌محیطی مسئولانه در مناطق مورد بررسی در حد بیش از متوسط (در حدود ۳/۵ از ۵) می‌باشد. این مقدار نشان می‌دهد که میزان مسئولانه بودن رفتارهای مردم جوامع مورد بررسی در حد بیش از متوسط است.

اگر بخواهیم در یک مقیاس سه‌قسمتی نیز این متغیر را نشان دهیم، شاخص میانگین ۲/۴۱۲ از ۳ به‌دست آمده که مانند نتیجه اشاره شده در بالا بیانگر این است که در مجموع رفتارهای زیست‌محیطی مسئولانه، در حد «زیاد» قرار دارد. شکل ۱، توزیع نسبی رفتارهای زیست‌محیطی مسئولانه را براساس مقیاس سه‌قسمتی (کم، متوسط و زیاد) نشان می‌دهد.

هم‌چنان‌که ملاحظه می‌شود، میانگین سرمایه اجتماعی در مازندران بیشتر از استان گلستان و در گلستان بیشتر از استان گیلان می‌باشد. آزمون توکی دو گروه از تفاوت‌ها را دسته‌بندی نموده است که در گروه اول تفاوت میانگین سرمایه اجتماعی در دو استان گیلان و گلستان در سطح ۹۵ درصد معنی دار است ولی در گروه دوم بین استان‌های مازندران و گلستان تفاوت معنی‌داری بین میانگین‌ها مشاهده نمی‌شود. نتایج اولیه نشان داده که تفاوت میانگین سرمایه اجتماعی بین دو استان گیلان و مازندران نیز در سطح ۹۵ درصد ($\text{sig}=0/46$) معنی دار است.

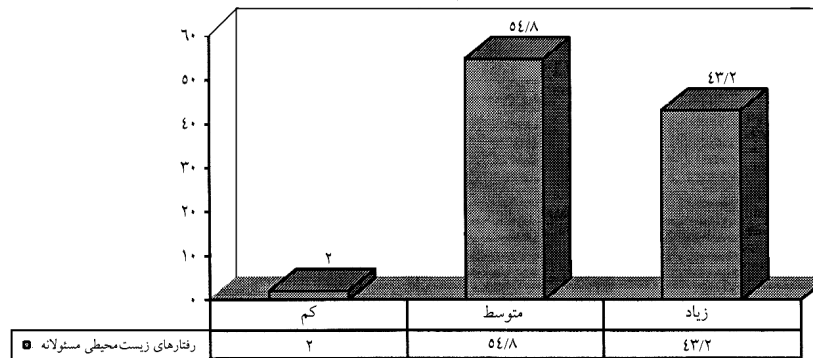
بنابراین می‌توان نتیجه گرفت که به‌دلیل مشابهت‌های تاریخی و فرهنگی تفاوت بین دو استان مازندران و گلستان بسیار ناچیز بوده در حالی‌که تفاوت بین استان گیلان با مازندران و گیلان با گلستان در سطح قابل‌قبولی معنی دار است.

در مورد ابعاد سرمایه اجتماعی، قابل ذکر است که میانگین اعتماد نهادی در استان گلستان بیشتر از مازندران و در استان مازندران بیشتر از استان گیلان می‌باشد. مقایسه امنیت اجتماعی نیز نشان می‌دهد که میانگین میزان امنیت اجتماعی در مازندران بیشتر از استان گلستان و در گلستان بیشتر از استان گیلان می‌باشد. در مجموع داده‌ها نشان می‌دهند که میانگین سرمایه اجتماعی و ابعاد آن در استان گیلان در کمترین مقدار و در استان مازندران در بیشترین مقدار خود قرار گرفته، در حالی‌که استان گلستان در حد متوسط قرار دارد.

رفتارهای زیست‌محیطی مسئولانه: همان‌طور که توضیح داده شد، رفتارهای زیست‌محیطی مسئولانه با استفاده از

جدول ۶- رفتارهای زیست محیطی مسئولانه.

ردیف	رفتارهای زیست محیطی مسئولانه	ارزیابی نسبی (درصد)				
		خیلی کم (۱)	کم (۲)	متوسط (۳)	زیاد (۴)	خیلی زیاد (۵)
۱	خاموش کردن وسایل گرمایی در اتاق‌هایی که لازم نیست گرم باشند	۱/۲	۷/۷	۱۴/۸	۲۶/۹	۴۹/۵
۲	کم کردن درجه آب در هنگام استفاده از آب گرم	۵	۱۰/۹	۲۰/۵	۳۶/۱	۲۷/۵
۳	جلوگیری از هدر دادن آب در هنگام استحمام	۷	۱۳/۱	۲۱/۴	۳۲/۴	۲۶/۲
۴	صرفه‌جویی در مصرف آب هنگام شستشوی دست	۳/۵	۷	۱۴	۳۹	۳۶/۵
۵	استفاده از مواد شوینده استاندارد غیرمضر برای محیط زیست	۵/۷	۱۱/۹	۲۱/۳	۳۸/۸	۲۲/۳
۶	عدم استفاده از اسپری‌های مضر برای محیط زیست	۱۴/۲	۱۶/۶	۲۵/۸	۲۸/۲	۵۲/۲
۷	استفاده مجدد از ظروف و بطری‌های شیشه‌ای	۴/۶	۶/۷	۲۲/۱	۴۰/۲	۲۶/۴
۸	استفاده مجدد از کاغذهای باطله	۵/۷	۹/۲	۲۱/۹	۳۷/۱	۲۶
۹	استفاده مناسب و بهینه از ماشین لباسشویی	۳/۸	۴/۶	۱۷/۷	۳۳/۹	۴۰
۱۰	استفاده از لباس گرم بیشتر در فصل سرما به جای سوزاندن انرژی	۸/۷	۱۲/۷	۲۵	۲۹/۶	۱۴
۱۱	کمتر کردن تعداد دفعات دوش گرفتن در مواقع غیرضروری	۱۶/۲	۱۷/۹	۲۶	۳۱/۱	۸/۸
۱۲	بستن شیر آب هنگام مسواک زدن	۳/۷	۳/۵	۱۷/۶	۲۳/۵	۵۱/۷
۱۳	استفاده از میوه و سبزی طبیعی با پرورش غیرشیمیایی	۳/۲	۱۱/۵	۲۹/۹	۳۸/۶	۱۶/۸
۱۴	دادن لباس‌هایی که استفاده نمی‌کنم به دیگران برای استفاده بهینه	۵/۷	۱۱/۷	۲۶/۸	۳۳/۵	۲۲/۳
۱۵	خاموش کردن چراغ‌های اضافی در منزل	۰/۷	۲/۱	۱۵/۷	۳۰/۷	۵۰/۸
۱۶	انتقال وسایل خانه که استفاده نمی‌کنم به دیگران جهت استفاده بهینه	۳/۹	۱۱/۳	۲۵/۸	۳۷	۲۲
۱۷	پایین نگهداشتن درجه حرارت وسایل گرمازا برای ذخیره انرژی	۲	۵/۹	۵۲/۲	۴۴/۱	۲۲/۷
۱۸	استفاده متناوب از شیر آب هنگام شستشوی ظروف	۳/۲	۴/۶	۱۹/۵	۳۵/۷	۳۶/۹
۱۹	همراه داشتن کیسه پلاستیکی برای حمل خرید روزانه	۳۱/۱	۱۸/۲	۲۲/۱	۱۸/۴	۱۰/۲
۲۰	خرید مواد غذایی از فروشگاه‌های محلی	۲/۸	۹	۲۶/۴	۴۰/۴	۲۱/۳
۲۱	تلاش در استفاده از تولیدات محلی	۴	۱۲/۴	۳۱/۱	۳۶/۹	۱۵/۵
۲۲	استفاده از لامپ کم مصرف	۷/۲	۸/۴	۲۲/۹	۳۹/۲	۲۲/۲
۲۳	خرید وسایل برقی خانگی کم مصرف	۳/۴	۱۲	۲۶/۷	۳۸/۸	۱۹/۱
۲۴	استفاده از دستمال کاغذی بازیافت شده	۱۶/۵	۱۸/۸	۲۴/۳	۳۰	۱۰/۳
۲۵	استفاده بهینه از بطری‌ها و ظروف پلاستیکی	۱۱/۵	۱۰/۸	۲۴	۳۰/۵	۲۳/۳
۲۶	بازگرداندن زباله‌ها به باغچه که قابل تبدیل به کود هستند	۲۳	۱۷/۱	۲۱/۸	۲۴/۵	۱۳/۶



شکل ۱- توزیع فراوانی نسبی رفتارهای زیست محیطی مسئولانه (مقیاس سه قسمتی).

اولویت بندی نماییم، این رتبه بندی به ترتیب اهمیت به این شرح است: ۱- اعتماد نهادی، ۲- امنیت اجتماعی، ۳- مشارکت محله ای، ۴- اعتماد عمومی، ۵- عضویت مدنی.

همچنان که ملاحظه می شود اعتماد نهادی در رتبه اول قرار گرفته و شدت همبستگی آن با رفتارهای زیست محیطی مسئولانه دارای بیشترین مقدار است. پس از آن، امنیت اجتماعی در رتبه دوم قرار گرفته و دارای اهمیت فراوانی می باشد. مشارکت محله ای در رتبه سوم و پس از آن اعتماد عمومی در رتبه چهارم قرار دارد. عضویت مدنی کمترین همبستگی را داشته و در رتبه آخر قرار گرفته است. در مورد عضویت مدنی کمبود انجمن ها و گروه های اجتماعی برای عضویت در آنها و موانعی که از دیرباز در راه توسعه نهادهای مدنی در کشور وجود داشته همه و همه گویای ضعف نهادهای واسط و عدم رشد بخش غیردولتی به عنوان کانالی برای مشارکت و رابط بین مردم و دولت می باشد.

رابطه بین سایر متغیرها با رفتارهای زیست محیطی مسئولانه: در این قسمت رابطه متغیرهای: گروه سنی، تحصیلات، درآمد، محل سکونت، میزان دانش زیست محیطی، بعد خانوار و جنسیت با رفتارهای زیست محیطی مسئولانه مورد بررسی قرار می گیرد.

همچنان که ملاحظه می شود مقیاس سه قسمتی از رفتارهای زیست محیطی مسئولانه کلیت سازه مفهومی را بهتر بازتاب می دهد و قرار گرفتن ۴۳/۲ درصد از فراوانی ها در سمت راست نمودار (زیاد) مبین نتیجه کلی از وضعیت متغیر وابسته تحقیق می باشد.

یافته های تحلیلی: در این قسمت براساس به کارگیری آزمون های آماری، رابطه بین متغیرها مورد سنجش و ارزیابی قرار می گیرد. برای این منظور با توجه به هدف تحقیق رابطه سرمایه اجتماعی و ابعاد آن با رفتارهای زیست محیطی مسئولانه مورد دقت قرار می گیرد.

رابطه بین سرمایه اجتماعی و ابعاد آن با رفتارهای زیست محیطی مسئولانه: برای سنجش جهت و شدت ارتباط بین سرمایه اجتماعی و ابعاد آن با رفتارهای زیست محیطی مسئولانه از تکنیک آماری ضریب همبستگی پیرسون استفاده شده که خلاصه محاسبه های آماری آن در جدول ۷ آمده است.

همچنان که نتایج بالا نشان می دهند، به استثنای عضویت مدنی، کلیه ابعاد سرمایه اجتماعی همبستگی قابل قبول و در حد متوسطی با رفتارهای زیست محیطی مسئولانه دارند. سطح معنی داری آزمون گویای این است که میزان همبستگی بین این متغیرها در سطح بیش از ۹۹/۹ درصد معنی دار می باشد. اگر بخواهیم براساس شدت همبستگی موجود، ابعاد سرمایه اجتماعی را

جدول ۷- خلاصه شاخص‌های آماری ضریب همبستگی پیرسون (متغیر وابسته: رفتارهای زیست‌محیطی مسئولانه).

متغیر مستقل	مقدار آزمون	سطح معنی‌داری (sig)
اعتماد نهادی	۰/۲۵۴	۰/۰۰۰
اعتماد عمومی	۰/۱۸۴	۰/۰۰۰
امنیت اجتماعی	۰/۲۴۱	۰/۰۰۰
مشارکت محله‌ای	۰/۱۹۱	۰/۰۰۰
عضویت مدنی	۰/۰۳۱	۰/۴۱۸

جدول ۸- خلاصه شاخص‌های آماری ضریب همبستگی پیرسون (متغیر وابسته: رفتارهای زیست‌محیطی مسئولانه).

متغیر مستقل	نام آزمون آماری	مقدار آزمون	سطح معنی‌داری (sig)
گروه سنی (جوانان/ مسن‌ها)	مقایسه میانگین‌ها بین دو گروه مستقل	۳/۸۶۴	۰/۰۰۰
تحصیلات	ضریب همبستگی پیرسون	-۰/۱۲۴	۰/۰۰۱
درآمد	ضریب همبستگی پیرسون	-۰/۰۸۴	۰/۰۳۰
محل سکونت (روستا/ شهر)	مقایسه میانگین‌ها بین دو گروه مستقل	۱/۹۳۱	۰/۰۵۴
میزان دانش زیست‌محیطی	ضریب همبستگی پیرسون	-۰/۰۶۶	۰/۰۸۹
بعد خانوار	ضریب همبستگی پیرسون	-۰/۰۲۰	۰/۶۰۹
جنسیت (مرد/ زن)	مقایسه میانگین‌ها بین دو گروه مستقل	۰/۴۰۴	۰/۶۸۷

زنان وجود ندارد. برعکس، بررسی متغیر گروه سنی نشان می‌دهد که رفتار زیست‌محیطی مسن‌ترها، مسئولانه‌تر است. میانگین این رفتارها برای جوانان (کمتر از ۳۰ سال) ۸۷/۸ و برای مسن‌ترها ۹۳/۲ به دست آمده است. همچنین بررسی تفاوت بین مناطق شهری با روستایی نشان می‌دهد که تفاوت معنی‌داری بین رفتارهای زیست‌محیطی مسئولانه شهرنشینان با روستانشینان وجود دارد. به طوری که رفتار زیست‌محیطی روستانشینان بسیار مسئولانه‌تر از شهرنشینان است. تفاوت بین سه استان از لحاظ میانگین رفتارهای مسئولانه نسبت به محیط زیست نشان می‌دهد که رفتارهای مسئولانه نسبت به محیط زیست در استان گلستان بالاترین حد، در گیلان کمترین حد و در مازندران در بین این دو استان (حد وسط) قرار دارد، با این وجود تفاوت بین ۳ استان از لحاظ آماری معنی‌دار نیست.

تحلیل رگرسیونی: تحلیل بیشتر موضوع و نتایج به‌کارگیری تحلیل رگرسیونی (جدول‌های ۹ و ۱۰) نشان می‌دهد که به‌طور هم‌زمان ابعاد سرمایه اجتماعی و سایر متغیرهای زمینه‌ای ۳۷/۶ درصد از تغییرات رفتارهای

همان‌طور که از سطح معنی‌داری آزمون بر می‌آید در حالی که تحصیلات، درآمد، میزان دانش زیست‌محیطی، و بعد خانوار؛ با رفتار زیست‌محیطی مسئولانه رابطه منفی معنی‌داری دارد. یعنی به‌ازای افزایش هر یک از این متغیرها، می‌توان انتظار داشت که رفتار افراد نسبت به محیط زیست، غیرمسئولانه‌تر باشد. این رابطه از زاویه‌ای دیگر بیانگر نگاه طبقات اجتماعی به محیط زیست می‌باشد. به طوری که افراد اقشار بالایی جامعه (با تحصیلات بالا، درآمد بالا، دانش زیست‌محیطی بالا) گویی رفتارهای غیرمسئولانه‌تری نسبت به محیط زیست از خود نشان می‌دهند. این یافته گرچه کمی غیرطبیعی می‌نماید ولی در واقعیت وجود دارد. شاید بتوان دلیل آن را در این نکته جستجو نمود که داشتن تحصیلات بالا لزوماً به معنی داشتن دانش زیست‌محیطی بالا نیست. ضمن اینکه دانش زیست‌محیطی در متون آموزش رسمی ترویج نمی‌شود. بعد خانوار نیز رابطه منفی با رفتارهای مسئولانه زیست‌محیطی دارد، ولی این رابطه از لحاظ آماری معنی‌دار نیست. بررسی متغیر جنسیت نشان می‌دهد که، تفاوتی بین رفتارهای زیست‌محیطی مسئولانه مردان و

محیط زیست بیانگر این است که هنجارهای اعتماد و مشارکت و همچنین احساس امنیت بر کنش اجتماعی افراد نسبت به محیط طبیعی پیرامون خود تأثیر به‌سزایی دارند و در این زمینه عامل تعیین‌کننده به‌شمار می‌روند. در میان ابعاد مختلف سرمایه اجتماعی، اعتماد نهادی و امنیت اجتماعی همبستگی قوی‌تری با کنش مورد نظر نشان داده‌اند. اعتماد نهادی که آنتونی گیدنز از آن با عنوان «اعتماد تعمیم یافته» یا «اعتماد انتزاعی» یاد می‌کند، شامل اعتماد افراد به نهادهای اجتماعی از جمله در این مطالعه اعتماد به؛ پلیس، معلمان و استادان دانشگاه، سیاست‌مداران و رسانه‌های گروهی می‌گردد، که تأثیر بیشتری در تعیین کنش اجتماعی افراد مورد مطالعه داشته است. از طرفی سه نهاد اجتماعی مهم یعنی دولت، خانواده و مذهب نیز تأثیر به‌سزایی در تغییرات (مثبت) رفتارهای مسئولانه نسبت به محیط زیست داشته‌اند.

بنابراین برای کنترل و ارتقاء کیفیت برخورد و رفتار مردم نسبت به محیط زیست و ایجاد حس مسئولیت و دلسوزی نسبت به محیط طبیعی پیرامون به‌ویژه محیط زیست، در ارتباط با سرمایه اجتماعی مطابق یافته‌های تحقیق که تأییدکننده نظریه گیدنز (۲۰۰۱) نیز هست، باید بیش از هر عنصری به اعتماد نهادی (تعمیم‌یافته) توجه نمود. به قول جیمز کلمن، برای تسهیل در یک کنش معین اجتماعی (در اینجا، رفتار مسئولانه نسبت به محیط زیست)، باید روابط اشخاص، گروه‌ها و اجتماعات که اعتماد را تشکیل می‌دهند، گسترش یابد (کلمن، ۱۹۸۸). به این ترتیب با گسترش انجمن‌های مدنی و عضویت فعال افراد در آنها و همچنین با ایجاد ساز و کارهایی به‌منظور ارتقاء اعتماد نهادی، می‌توان انتظار داشت که برخورد و رفتار مردم نسبت به محیط زیست مسئولانه‌تر گردد. علاوه بر این به موازات استفاده از کارکردها و آثار سرمایه اجتماعی و ابعاد آن، برای تغییر در رفتار افراد نسبت به محیط زیست، می‌توان از نقش و تأثیر مهمی که نهادهای اصلی و مؤثر اجتماعی مانند دولت، خانواده و مذهب (آزاد ارمکی، ۲۰۰۵) در کنترل و تغییر کنش‌های

زیست‌محیطی مسئولانه را بیان می‌کنند (ضریب تعیین^۱ برابر با ۰/۳۷۶ به‌دست آمده است). مقدار آزمون آنالیز واریانس (۲۴/۴۹۶) و سطح معنی‌داری آن (۰/۰۰۰) بیانگر نیکویی برازش مدل رگرسیونی می‌باشد. وزن استاندارد شده بتا^۲ نشان می‌دهد که در کنار متغیرهای مستقلی مانند گروه سنی و تحصیلات، امنیت اجتماعی و اعتماد نهادی یا اعتماد به نهادها و سازمان‌های دولتی، مهم‌ترین بعد سرمایه اجتماعی برای تبیین رفتارهای زیست‌محیطی مسئولانه به‌شمار می‌رود. رابطه متغیرهای سطوح مختلف خرد و کلان با رفتارهای زیست‌محیطی مسئولانه، بیانگر آن است که در جامعه ایران (منطقه عمومی شمال کشور شامل سه استان گیلان، مازندران و گلستان) تأثیر ارزش‌های سه نهاد مهم خانواده، مذهب و دولت بسیار مهم‌تر از عواملی مانند تکنولوژی، اقتصاد و سیاست نسبت به محیط زیست است. به‌عبارت دیگر نظریه‌های غیربومی در تبیین کنش‌های اجتماعی ایرانیان کارآیی لازم را نداشته، در حالی‌که نظریه‌های بومی مانند نظریه سه‌وجهی آزاد ارمکی (۲۰۰۵) در تبیین شرایط اجتماعی و کنش‌های مرتبط با آن از کارآیی بالاتری برخوردارند.

بحث و نتیجه‌گیری

در مورد رفتارهای زیست‌محیطی مسئولانه، یافته‌ها بیانگر این هستند که رفتارهای مسئولانه نسبت به محیط زیست در مناطق مورد مطالعه بیشتر شامل صرفه‌جویی در مصرف انرژی و سوخت و حفاظت از منابع طبیعی می‌گردد. در مجموع می‌توان استنباط نمود که رفتار افراد مورد مطالعه در حدود ۷۰ درصد مسئولانه و ۳۰ درصد غیرمسئولانه بوده است. آن‌چنان‌که در یافته‌ها و نتایج این تحقیق مشخص شد، سرمایه اجتماعی همبستگی مثبت و قوی با رفتارهای مسئولانه نسبت به محیط زیست دارد. این رابطه قوی بین میزان سرمایه اجتماعی افراد (اعتماد نهادی، اعتماد عمومی، مشارکت اجتماعی، امنیت اجتماعی و عضویت مدنی) با رفتارهای مسئولانه آنان نسبت به

1- R Square
2- Standardized Coefficients Beta

تأکید نمودن بر حفظ محیط زیست و برخورد صمیمانه و نوع دوستانه با آن از طریق تریبون‌های در اختیار مذهب مانند ستادهای نماز جمعه و جماعت، و تریبون‌های مساجد در ماه‌های مبارک رمضان و ماه‌های محرم و صفر می‌تواند گام مؤثری برای آگاهی بخشی به جامعه هدف و روش کم‌هزینه و پرنمری برای ایجاد و گسترش رفتارهای زیست محیطی مسئولانه محسوب شود.

انسانی و اجتماعی دارند، مدد گرفت و رفتارهای زیست‌محیطی مسئولانه مردم را جهت داد تا با گسترش مسئولیت و تعهد نسبت به اجتماع، دوستدار محیط زیست گردیده و همواره در نظر و عمل حامی و حافظ منافع محیط زیست باشند. از آنجا که مذهب به عنوان زیربنای تمامی نهادهای اجتماعی محسوب می‌شود که در تمامی شئون زندگی مردم تأثیرگذار است، بنابراین شناساندن نقش محیط زیست در زندگی مردم و نسل‌های آینده و

جدول ۹- خلاصه مدل رگرسیون چندگانه.

مدل	ضریب همبستگی چندگانه (R)	ضریب تعیین (R Square)	ضریب تعیین تعدیل شده (Adjusted R Square)	خطای معیار برآورد (Std. Error of the Estimate)
۱	۰/۶۱۳	۰/۳۷۶	۰/۳۶۱	۱۱/۴۸۶۱۷

جدول ۱۰- آنالیز واریانس مدل رگرسیونی.

مجموع مجذورات	درجه آزادی	میانگین مجذورات	مقدار آزمون F	سطح معنی‌داری (sig)	رگرسیون
۴۸۴۷۷/۵۳۳	۱۵	۳۲۳۱/۸۲۶			رگرسیون
۸۰۳۴۶/۶۰۱	۶۰۹	۱۳۱/۹۳۲	۲۴/۴۹۶	۰/۰۰۰	باقی‌مانده
۱۲۸۸۲۴/۱۳۴	۶۲۴	-			جمع

منابع

1. Azad Ermaki, T. 2005. Social Change in Iran, Tehran: Ejtemaa Press, Pp: 57-68. (In Persian).
2. Bell, D. 1987. Environmental Concern: The development of measure. *Environment and Behavior*, 10: 1. 3-15.
3. Bourdieu, P. 1983. From of Social Capital In: Richards, Y.C. (ed.) Handbook of Theory and Research for the Sociology of Education, New York: Greenwood Press, Pp: 50-62.
4. Bourdieu, P. 2002. Theory of Action, translated by Morteza Mardiha, Tehran: Naghsh and Negar Publication, 48p.
5. Butkin, D., and Edvard, K. 2006. Environment Cognition, Erth the alive Planet, translated by Abdolhossein Vahhabzadeh, 3th Edition, 680p.
6. Coleman, J. 1988: Social Capital in the creation of Human Capital, American Journal of Sociology, 4: 464-487.
7. Coleman, J. 1998. Foundation of sociological Theory, translated by Manuchehr Saburi, Tehran: Shirazeh Press, Pp: 211-219. (In Persian).
8. Demming, W.E. 1944. On errors in surveys. American Sociological Review, 9: 19. 395-369.
9. Denzin, N.K., and Lincoln, Y.S. 2000. Handbook of qualitative research. Second Edition, London: Sage Publications, 18p.
10. Firuzabadi, S.A. 2004. Social Capital and Quality of Establish it in Tehran, Ph.D. Dissertation, Tehran University, Social Sciences Faculty, Pp: 23-34. (In Persian).
11. Fokuyama, F. 2000. The End of Order (The End of Social Capital and Protect it), Translated by Gholamabbas Tavassoli, Tehran: Jameeh Iranian Press, 33p. (In Persian).
12. Gheravi Zad, A.R. 1994. Contemporary Sociological Theory, wrote by: Ritser, G., Tehran: Majed Press, 488p. (In Persian).

13. Giddens, A. 2001. *The Third Way, Reconstruction Social Democracy*, Translated by Manuchehr Saburi, Tehran: Shirazeh Press, 105p. (In Persian).
14. Ingelhart, R. 2004. *Cultural Evolution in Advanced Industrial Society*, translated by Maryam Vatr, Tehran: Kavir Press, 522p. (In Persian).
15. Kalantari Kh. 2003. *Data Processing Analysis in Socio-Economic Research*, Tehran: Sharif Publications, 129p. (In Persian).
16. Karimzadegan, H. 2003. *Economic Principle of Environment*, Tehran: Naghshe Mehr Press, Pp: 19-20. (In Persian).
17. Khatoonabadi, S.A. 2004. *An Analytical Review on Literature and Performance of Environmental NGOs*, Tehran: Behnashr Press, 26p. (In Persian).
18. Lin, N. 2001. Inequality in Social Capital. *Sociological Research*, 7: 3. 21-33.
19. Mahbub, J.I., and Salehi, V. 2006. Social Capital and it's effect on Family welfare in Rural Societies (Case study in Hsan Abad Eqlid Fars Province) In: <http://sociologyofiran.com/index.php?>
20. Portes, A. 1998. Social Capital: its Origins and Applications in Modern Sociology, *Annual Review of Sociology*, 24: 1-24.
21. Putnam, R. 1995. Boling Alone: America's Declining Social Capital, *Journal of Democracy*, 6: 665-683.
22. Putnam, R. 1993. *Making Democracy Work*, Princeton, NJ: Princeton University Press, 294p.
23. Putnam, R. 2000. *Boling Alone: The Collapse and Revival of American Community*, New York: Simon and Schuster, 23p.
24. Putnam, R.D., and Goss, K.A. 2002. Introduction In: Putnam (ed.), *Democracies in Flux, The Evolution of Social Capital in Contemporary Society*, Oxford University Press, Pp: 7-9.
25. Rafiaepour, F. 1996. *Researches and Conceptions*, Tehran: Sahamiye Enteshar Co. 8th Edition, 383p. (In Persian).
26. Ritzer, G. 1994. *Contemporary Sociological Theory*, Translated by: Mohsen Solasi, Tehran: Elmi Press, (In Persian).
27. Sharepour, M. 2001. Decline The Social Capital and it's Outcome, *Quarterly of Iranian Sociological Association*, 3: 102-115. (In Persian).
28. Sharifiyan Sani, M. 2003. Social Capital, Civil Society and Social Politics, *Andisheh Sadegh Quarterly*, 12: 84-102. (In Persian).
29. Statistic Organisation of Iran. 1994. *Statistical Year book of Iran*, Information and Statistic office. Tehran, Planning and management Organisation, Pp: 55-76. (In Persian).
30. Tajbakhsh, Y.K. 2005. *Social Capital, Trust and Development*, translated by Afshin Khakbaz and Hasan Pouyan, Tehran, Shirazeh Press, Pp: 325-330. (In Persian).
31. Tavassoli, Gh.A., and Mousavi, M. 2004. The Concept of Capital in Classical and Modern Theories with Emphasize on Social Capital Theories, *Nameh Olume Ejtemae Quarterly*, Tehran, Tehran University, Social Sciences Faculty, Pp: 2-22. (In Persian).
32. Turner, J.H. 1998. *The Structure of Sociological Theory*, Belmont California: Wadsworth Publishing Company, 111p.
33. Weigel, R., and Weigel, J. 1978. Environmental concern: The development of measure. *Environment and Behavior*, 10: 1. 3-15.
34. World Bank. 1999. *Social Capital for Development, What Is Social Capital?* Washington DC The World Bank Group <http://www.worldbank.org/poverty/scapital/whatsc.htm>.

Social Capital and Environmental Responsible Behaviours in the North of Iran (Case Study: Gilan, Mazandaran and Golestan Provinces)

***S.M. Aghili¹, Gh.R. Khoshfar² and S. Salehi²**

¹Assistant Prof., Dept. of Environmental, Gorgan University of Agricultural Sciences and Natural Resources,

²Assistant Prof., Dept. of Social Sciences, University of Mazandaran

Abstract

This main purpose of this paper is to response to these questions: First; whether is relationship between social capital and environmental responsible behaviours? It also tries to answer the question of “what is the relationship between social capital and environmental responsible behaviours regarding to three different geographical places (i.e. Gilan, Mazandarn and Golestan). The study was carried out by survey method and 750 urban citizens (of Gilan, Mazandaran and Golestan) have been selected as sample of the study. Proportionate stratified random sampling method was used to select the samples. Questionnaire was the main instrument for data collection which has designed by the Researchers. The survey results a significant relationship between social capital and environmental responsible behaviours. It also indicates that there is a significant relationship between main elements of the social capital and environmental responsible behaviours. Consistence with previous research, the relationship between social capital and environmental responsible behaviours varies geographically. The results of the research can be applied for promotion and development of environmental responsible behaviours and this requires improving social capital and it's dimensions like Trust, Participation in local community and increase the network relationship between social groups first.

Keywords: Social capital; Trust; Participation; Security; Environmental responsible behaviours; North of iran

*- Corresponding Author; Email: mahmoudaghili@yahoo.co.uk