

تزیینات کتیبه ای نمای بیرونی بقعه شیخ صفی الدین اردبیلی

دکتر مهناز شایسته فر* ملکه گلمغانی زاده اصل**

دانشگاه تربیت مدرس تهران

چکیده

یکی از بناهای مهم مذهبی دوران اسلامی در ایران، بنای مجموعه بقعه شیخ صفی الدین اردبیلی در شهر اردبیل است، که دارای کتیبه‌هایی زیبا و نفیس می‌باشد. لزوم شناسایی و بررسی کتیبه‌های این دوره به خصوص در مجموعه فوق که در تاریخ دوره صفویه بسیار مهم و شاخص بوده، ما را در شناخت کامل و عمیق هنر مذهبی این دوره یاری خواهد کرد.

یکی از مهم‌ترین و محوری‌ترین تحولات هنر کتیبه نگاری دوره صفوی در این مجموعه تاریخی اسلامی همانند سایر ابنیه این دوره در شهرهای دیگر غلبه متون مذهبی و دیگر متونی است که بر مرکزیت مذهب تشیع استوار گردیده است.

کتیبه‌های مزبور که در قسمت‌های مختلف بنا مانند گنبدها، سر درها، بالای پنجره‌ها، ایوان‌ها، حاشیه طاق‌نماها و... واقع شده‌اند، غالباً بر روی کاشی به خط ثلث سفید و زمینه لاجوردی و یا به صورت گچبری نگارش یافته‌اند و در جایی هم که خط ثلث با خط استوار کوفی همراه شده رنگ قهوه‌ای روشن برای خطوط کوفی در نظر گرفته شده است. این خصوصیات در واقع یکی از تحولات مهم کاشی‌کاری این دوره به حساب می‌آید. جنس کتیبه‌ها، کاشی و یا گچی است و کاشی‌ها اغلب به صورت معرق و گاهی هفت رنگ ساخته شده‌اند. مضمون کتیبه‌ها در برگزیده آیات قرآنی، احادیث نبوی و همچنین متون مربوط به ساخت، یا تعمیر بنا در ادوار مختلف است.

در مجموع می‌توان گفت که هنر کتیبه نگاری دوره صفویه مانند سایر شاخه‌های هنرهای تزیینی این دوره، تغییرات و تحولات عمده‌ای را به خود دیده است. این تغییرات، هم در مضمون و هم در سبک نگارش خطوط شکل یافته است.

به دلیل اهمیت و ارزش این کتیبه‌ها، پژوهش در مورد بخشی از کتیبه‌های بقعه شیخ صفی الدین اردبیلی و بیان مفاهیم و ارتباط این گونه کتیبه‌ها با دیگر بقاع متبرکه در این مقاله صورت گرفته است. قسمت اساسی کار به صورت عکسبرداری و کپی برداری از کتیبه‌ها در محل و در نتیجه باز خوانی آنها و مراجعه به کتاب مقدس اسلام، قرآن کریم و کتب ادعیه و احادیث انجام گرفته است. بدین ترتیب آنچه پیش رو دارید حاصل مطالعات و تحقیق در مورد بخشی از کتیبه‌های بقعه شیخ صفی الدین اردبیلی می‌باشد، که امید است با بیان و شناساندن آنها بتوان کمک ناچیزی در راه بیان ارزش این کتیبه‌ها نمود.

* استادیار گروه هنر
** کارشناس ارشد پژوهش هنر

واژه های کلیدی: ۱. تزئینات کتیبه ای ۲. بقعه شیخ صفی الدین ۳. دوران صفوی ۴. فرهنگ ۶. بناهای

مذهبی.

۱. مقدمه

خط و کتابت از ارکان مهم تمدن، فرهنگ و سرآغاز تاریخ مدون ملت هاست.^۱ معمولاً شروع عصر تاریخی با پیدایش و ابداع خط مطالعه و بررسی می شود. بدین سان آثار و علایم خطی مضبوط بر الواح و کتیبه های گلی و سنگی و ... جزء اولین پدیده های "خط" و عامل مؤثر القاء مکنونات و مفاهیم و روشنگر زوایای مختلف زندگانی پیشینیان ما است.

موضوعات تزئینی به طور کلی در معماری ایران شامل گیاهان نمادین و اشکال طبیعی، طرح های هندسی و بالاخره ترکیبات خطاطی است. البته همه این تزئینات به جز کتیبه نگاری، ریشه در تاریخ هنر ایران قبل از اسلام دارد و تنها کتیبه نگاری، آن هم به شیوه به کار رفته در معماری اسلامی از دوره اسلامی به یادگار مانده است. هر چند در بعضی از بناهای ساسانی کتیبه هایی به خط پهلوی دیده می شود. به طور کلی اهداف استفاده از طرح های تزئینی در بناهای ایران به ویژه بناهای مذهبی، تنها زیبا نمودن بنا نبوده است، بلکه توجه بیشتر به معانی نهفته در آنها نیز مورد نظر بوده است.

کتیبه ها علاوه بر نمادهای سنتی بصری، نقش تزئینی عمده ای را به همان اندازه که معماران گوتیک، داستان آیین مسیح را با یک واقع گرایی تصویری زنده عرضه داشته اند ایفا می کنند، طراحان ایرانی، اسلام را نیز در کلمات حقیقی قرآن ارایه می دادند.

بنابراین ویژگی تزئینی معماری اسلامی به ویژه کتیبه نگاری یکی از موارد مهم هنر دوره اسلامی است و جا دارد که از نظر زیبا شناسی و معنوی مورد بررسی جامع تری قرار گیرد. همچنین باید توجه کرد که مقوله تزئین، خود موضوعات مختلفی را شامل می شود. آنچه که در این تحقیق مطرح است تزئینات کتیبه ای بقعه شیخ صفی الدین اردبیلی می باشد که به تفصیل به بررسی آنها پرداخته شده است.

لازم به ذکر است که در مورد بیان آیات قرآنی، ترجمه و تفسیر دانشمند فقید استاد الهی قمشه ای و قرآن به خط عثمان طه و برای تفسیر آیات نیز از کتاب های تفسیر، مانند تفسیر المیزان تألیف استاد مرحوم طباطبایی و همچنین کتاب تأویل قرآن به قرآن یا تفسیر کاشف نوشته عبدالکریم استفاده شده است.

این کتیبه ها در بناهای مذهبی، آرامگاه ها و ... به کار رفته و از آن جمله بقعه شیخ صفی الدین اردبیلی می باشد، که هنر کتیبه نگاری در این بقعه خود نشان دهنده ویژگی های هنری آن دوره می باشد و البته تزئینات کتیبه ای به کار رفته بر روی سنگ قبور موجود در این بقعه نیز از این قاعده مستثنی نیست. بنابراین پرسش هایی که می تواند در رابطه با این تزئینات باشد عبارت است از:

- نقوش و تزئینات دوره صفویان دارای چه ویژگی هایی است؟
- شیوه نگارش این کتیبه ها چگونه است؟
- کتیبه ها در بر گیرنده چه مضمون و مفاهیمی هستند؟
- آیا شرایط فرهنگی، سیاسی و اجتماعی در نگارش کتیبه ها و نقوش تزئینی بقعه شیخ صفی دخیل بوده اند؟
- آیا فرهنگ و مذهب صفویان با نوع نگارش خط نگاره ها ارتباط دارد؟
- آیا فرم های تزئینی و خط نگاره های به کار رفته در این بقعه ارتباط نزدیکی با هم دارند؟
- آیا بین کتیبه ها از نظر معنا و مفهوم و شکل بنا ارتباطی وجود دارد؟
- هنرمندان و خوشنویسان بقعه شیخ صفی چه کسانی هستند؟

در این بررسی، روش تحقیق به صورت تاریخی، مشاهده ای، توصیفی و تطبیقی بوده است که با استفاده از مشاهده نزدیک و مطالعه کتیبه های بقعه شیخ صفی و کتیبه های نگاشته شده بر سنگ نبشته ها و تطبیق آنها انجام شده است. در این مرحله از کار، شناسایی مقدماتی از کتیبه ها و محل آنها به عمل آمد و میزان اطلاعات موجود از این

موضوع و منابع مربوط به آن برآورد شد. طی این مرحله از کار با حضور در محل، عکس‌ها و طرح‌هایی از کتیبه‌های بقعه شیخ صفی و سنگ قبور موجود در این بقعه تهیه شد و می‌توان گفت که بیش از ۲۰۰ متر کتیبه در بقعه شیخ صفی، طرح برداری و کپی برداری شد. با بررسی عکس‌ها و طرح‌های تهیه شده، کتیبه‌ها خوانده شد و از این طریق نوع خطوط و همچنین نام برخی از خطاطان نیز مشخص گردید.

قصد ما در این مبحث بررسی کتیبه‌های به کار رفته در نماهای بیرونی این بنا است، که در ادامه مطالب خواهد

آمد.

۲. بقعه شیخ صفی الدین اردبیلی

مجموعه زیبا و نفیس بقعه شیخ صفی الدین^۲ به نام عارف ربانی شیخ صفی الدین اردبیلی، جد سلاطین صفویه^۳ پس از وفات شیخ به سال ۷۳۵ ه. ق به دست فرزندش، صدرالدین موسی پایه گذاری شد. سپس در طول ایام، واحدهایی به صورت بخش‌های الحاقی به مجموعه قبلی اضافه شد. شاه اسماعیل^۴ و جانشینان وی به خاطر علاقه و ارادتی که به جد خود، شیخ صفی الدین داشتند، در حفظ و آبادانی آرامگاه وی سعی وافری به عمل آوردند و این توجهات سبب گردید که این بنا هم اکنون همچون نگینی بر تارک معماری ایران بدرخشد و در عهد سلطنت شاه عباس اول به مناسبت ارادت شایان توجهی که ایشان به جد خود داشتند، برای تکامل و تزیین این بنای با عظمت اهتمام کافی و وافری مبذول داشتند. به طوری که از کتب تاریخی مفهوم می‌شود و آثار و ابنیه موجود نشانگر و مؤید آن است، عصر صفوی از نظر تجلی و رشد هنر و عرصه گسترده‌ای که برای هنرمندان جهت عرضه و ارایه دست

مایه‌های هنری به وجود آورده بود، بین ادوار مختلف سلاطین تاریخ ایران از فضیلت و برتری خاصی برخوردار است. در چنین شرایط زمانی، بقعه شیخ با حضور استادان بزرگ عصر صفوی چنان به زیور هنر آراسته شد که پس از گذشت چندین قرن، چون نگینی بر تارک آثار و مفاخر تاریخی و فرهنگی کشور می‌درخشد. یکی از موارد استثنایی این مجموعه، کتیبه‌های زیبا و نفیس می‌باشد که به خط خطاطان بزرگ دوره صفوی (میرعماد، میرقوام الدین، محمد اسماعیل، علیرضا عباسی و...) نوشته شده است.^۵

بخش‌های مهم این بقعه عبارتند از: سر در بیرونی بقعه - حیاط بزرگ - صحن بقعه - قسمت‌های اصلی بقعه شامل: رواق^۶، مقبره شیخ صفی یا گنبد الله الله، مقبره شاه اسماعیل اول، حرمخانه، چینی خانه، مسجد جنت سرا، چله خانه جدید - محوطه شهیدگاه.

به طور کلی این مجموعه از نظر معماری اسلامی دارای اهمیت فوق العاده‌ای است و هر یک از بخش‌ها به نوبه خود زیبا و بی نظیر می‌باشد. دوره صفویه چه از نظر تزیین و چه از لحاظ اسلوب ساختمان، اوج سنن معماری ایران را نشان می‌دهد. در این بنا تمام فنون مختلف تزیین با یکدیگر در هم آمیخته و از نقاشی‌های روی گچ گرفته تا کاشی‌های معرق و کاشی‌های منقوش لعاب دار و حتی کهن‌ترین فن آجر کاری را شامل می‌شود. همه این خصوصیات سبب شده که این مجموعه از نظر سبک معماری دارای اهمیت فوق العاده‌ای باشد. علی‌رغم اینکه تمام عمارت بی نظیر است از نظر هنر کتیبه نگاری هم در خور تحسین و تأمل است، چرا که نه تنها دارای جنبه تزیینی است، بلکه عامل ارتباط انسان با عالم بالا و وسیله‌ای برای تفکر در فلسفه هستی جهان و زندگی انسان محسوب می‌شود. در ادامه بحث به بررسی کتیبه‌های بیرونی بقعه پرداخته می‌شود.

۳. کتیبه‌های مربوط به نمای بیرونی بقعه شیخ صفی

نگارش بر کاشی‌ها در تمامی ادوار اسلامی یکی از تزیینات مهم و مورد علاقه بوده است و این موضوع زمانی با الهام از عقاید و گرایش‌های مذهبی و زمانی دیگر تحت تأثیر ادبیات شکل گرفته که زیبایی و جلوه‌ای خاص به این هنر سنتی ایرانی بخشیده است.

مضمون کتیبه‌ها بیشتر شامل کلمات قصار، احادیث، گفته‌های بزرگان و احادیثی منسوب به حضرت محمد

(ص) پیامبر گرامی اسلام می باشد و اغلب به شیوه کوفی یا ثلث نوشته شده است. برخی دیگر از کتیبه ها نیز معمولا نشانگر القاب و انساب شیخ صفی الدین اردبیلی هستند.

به طور کلی کتیبه های این بناها به دو دسته تقسیم می شوند: نخست کتیبه های دو خطی (ثلث - کوفی) که این شیوه با استفاده از کاشی بر زمینه های فیروزه ای یا لاجوردی نوشته شده و گاه بر زمینه آجری اجرا شده و شامل آیاتی از قرآن مجید می باشند. این نوع کتیبه ها بیشتر در نمای قندیل خانه و گنبد الله دیده می شود و معمولا کتیبه های دو خطی (ثلث-کوفی) به رنگ سفید و طلایی نوشته شده اند. در برخی موارد هم این کتیبه ها بر روی تزییناتی از کاشی معرق با نقوش اسلیمی^۷ اجرا شده اند.

نوع دوم کتیبه ها، کتیبه هایی هستند یک خطی و اغلب به خط ثلث و بر روی کاشی اجرا شده اند. در ادامه بررسی کتیبه های بیرونی بقعه شیخ صفی الدین اردبیلی، ابتدا از صحن بقعه شروع می کنیم.

۴. صحن بقعه

صحن اصلی حیاطی است مستطیلی شکل، مفروش با سنگ هایی صاف. مدخل صحن دارای طاق زیبایی از کاشی های معرق است که کتیبه آن به نام "شاه عباس موسوی صفوی حسینی بهادرخان" به شرح زیر می باشد:

" تیمنا به اسمہ سبحانہ تعالیٰ من بنا هذا العمارہ السلطان الاعدل الاکرم الخاقان الاشجع الاعظم مالک الرقاب العرب و العجم و مروج مذهب الاثمه الاثنی عشر به تأیید الرحمن قاصع آثار الکفر و الطغیان رافع بنیان العدل و الاحسان بانی قواعد الامن و الايمان السلطان بن السلطان ابوالمظفر شاه عباس الصفوی الحسینی بهادرخان خلد... ملکه و سلطانه و علی العالمین بره و احسانه (۱۰۳۶ ه. ق)."

به عنوان تبرک با نام خدا شروع می کنم به ساختن این بنا، حاکم عادل تر و بزرگوarter و مالک شجاع بزرگ، مالک عرب و عجم و ترویج دهنده مذهب شیعه دوازده امامی که به تأیید خدای رحمان رسیده، قلع و قمع کننده اثرات کفر و ظلم است. بالا برنده ریشه های عدل و نیکوکاری است. بنا کننده ستون های ایمنی و ایمان، حاکم پسر حاکم پدر پیروزمند شاه عباس صفوی حسینی بهادرخان خداوند حاکمیت و پادشاهیش را مستدام و نیکی و احسانش را بر عالمیان جاودان گرداند.

این کتیبه به خط ثلث، بخشی با کاشی سفید رنگ و بخشی دیگر به رنگ قهوه ای نوشته شده است. در نمای پایه های طرفین و بالای همان طاق آیات ۹۵-۹۷ و ۱۳۰-۱۳۴ سوره آل عمران و آیه ۳۰ سوره قصص درج شده است که به شرح زیر می باشد:

سوره آل عمران: "بسم... الرحمن الرحیم- قل صدق الله فاتبعوا ملة ابراهيم حنيفا و ما كان من المشركين- ان اول بيت وضع للناس للذي ببكة مباركا و هدى للعالمين- فيه آيات بينات مقام ابراهيم ومن دخله كان آمنا و لله على الناس حج البيت من استطاع اليه سبيلا و من كفر فان الله غني عن العالمين- يا ايها الذين امنوا الا تاكلوا الربوا اضعافا مضعفا و اتقوا الله لعلكم تفلحون- و اطيعوا الله و الرسول لعلكم ترحمون- و سارعوا الي مغفره من ربكم و جنبه عرضها السموات و الارض. اعدت للمتقين الذين ينفقون في السراء والضراء و الكاظمين الغيظ و العافين عن الناس و الله يحب المحسنين."

بنام خداوند بخشنده و مهربان- ای پیامبر بگو سخن خدا راست است (نه دعوی شما) باید پیروی از آیین ابراهیم کنید که دینی پاک و بی آرایش است و ابراهیم هرگز از آنان که به خدا شرک آورده اند نبوده است- اول خانه ای که برای عبادت مردم بنا شده همان خانه کعبه است که در آن برکت و هدایت خلایق است- در آن خانه آیات ربوبیت پیداست و مقام ابراهیم خلیل است و هر که در آنجا داخل شود ایمن باشد و مردم را حج و زیارت آن خانه واجب است، بر هر کسی که توانایی رسیدن بدان جا یافت و هر که (به سبب انکار حج بیت الله) کافر شود به خود زیان رسانده است، که البته خدا بی نیاز از اطاعت خلق است- ای کسانی که به دین اسلام گرویده اید، ربا نخورید که دایم سود بر سرمایه افزایش تا چند برابر شود و از خدا بترسید و ترک این عمل زشت کنید، باشد که سعادت و رستگاری یابید و بهره‌زید از آتش عذابی که برای کیفر کافران افروخته اند- از حکم خدا و رسولان او فرمان برید، باشد که مشمول

رحمت خدا شوید- بشتابید بسوی مغفرت پروردگار خود و به سوی بهشتی که پهنای آن همه آسمان ها و زمین را فراگرفته و مهیا برای پرهیزکاران است- آنان که از مال خود به فقرا، در حال وسعت و تنگدستی انفاق کنند و خشم و غضب فرو نشانند و از بدی مردم درگذرند که خدا نیکوکاران را دوست می دارد.

سوره قصص: "فلما اتها نودی من شاطی الواد الایمن فی البقعه المبارکه من الشجره ان یا موسی انی انا الله رب العالمین."

چون موسی به آن آتش نزدیک شد به او از جانب وادی ایمن در آن بارگاه مبارک از آن درخت (مقدس) ندایی رسید که ای موسی هوش دار که منم خدای (یکتا) پروردگار جهانیان (تصویر ۱ پیوست). از ویژگی های این آیات و ذکر فضیلت کعبه شاید مقایسه این مکان با شهر مکه و خانه کعبه مد نظر بوده و هدف بازگو کردن ویژگی و اهمیت این بقعه و توجه مسلمانان به این مکان بوده است.

۵. مسجد جنت سرا

در سمت شرقی حیاط، مسجد جنت سرا قرار گرفته است که به صورت فضای هشت ضلعی طراحی شده و فاقد محراب است. مسجد جنت سرا از بیرون دارای پنجره مشبک گره چینی است. احتمال می رود این محل، محل تجمع دراویش و جهت مراسم آنها مورد استفاده قرار می گرفته است. بالای این پنجره مشبک کتیبه معرقی با این عبارت نوشته شده است. آیات ۴۳-۴۱ سوره احزاب:

"یا ایها الذین امنوا اذکروا الله ذکرا کثیرا- و سبحوه بکرة و اصیلا هو الذی یصلی علیکم و ملائکته لیخرجنکم من الظلمات الی النور و کان بالمؤمنین رحیما."

ای کسانی که به خدا ایمان آورده اید، ذکر حق و یاد خدا بسیار کنید و دایم صبح و شام به تسبیح و تنزیه ذات پاکش بپردازید. اوست خدایی که او و فرشتگانش بر شما بندگان رحمت می فرستند تا شما را از ظلمت بیرون آرد و به عالم نور رساند و او بر اهل ایمان بسیار رئوف و مهربان است (تصویر ۲ پیوست).

در سمت راست پنجره مذکور دری نیست ولی جایی به قرینه در ورودی جنت سرا است و کتیبه ای بالای آن قرار دارد. متن کتیبه آیات ۷۰ و ۷۱ سوره احزاب می باشد:

"یا ایها الذین امنوا اتقوا الله و قولوا قولا سدیدا- یصلح لکم اعمالکم و یغفر لکم ذنوبکم."

ای اهل ایمان متقی و خدا ترس باشید و همیشه به حق و صواب سخن گوید، تا خدا اعمال شما را به لطف خود اصلاح فرماید و از گناهان شما درگذرد.

در سمت چپ پنجره مشبک مذکور دری است معمولی که به راهروی مسجد جنت سرا باز می شود. بالای آن نیز در وسط کاشی های معرق آیات ۱۵ و ۱۶ سوره ذاریات نوشته شده است:

"ان المتقین فی جنات العیون- اخذین ما اتیهم ربهم انهم کانوا قبل ذلک محسنین."

آن روز متقیان همه در بهشت و بر لب چشمه ها غنوده اند- همه نعمت هایی که خدا بر آنها اعطا کند فرا گیرند، چرا که در دنیا مردمی نیکوکار بودند.

همه این آیات توجه مؤمنان را به خدا و رسولش معطوف نموده و سعی بر این داشته تا حضور خداوند را برای آنان در این بقعه تداعی کند.

۶. دارالمتولی و چله خانه جدید

در سمت غربی حیاط دو طاق نمای نیم قوس و یک سرسرای بزرگ در وسط مشاهده می شود. جلوی سرسرای وسطی را پنجره مشبک چوبی پوشانده است که در گره چینی با در کوچک جنبی به داخل اتاق بزرگ مرتبط می شود. بالای این سر در مشبک کتیبه ای با خط نسخ آیات ۲۲-۱۸ سوره جن به شرح زیر می باشد:

"و ان المساجد الله فلا تدعوا مع الله احدا- و انه لما قام عبدالله یدعوه کادوا یكونون علیه لیدا- قل انما ادعوا ربی و

لا اشرک به احدا- قل انی لا املک لکم ضرا و لا رشد، قل انی لن یجیرنی من الله احد و لن اجد من دونه ملتحداً.^۱ و مساجد مخصوص پرستش ذات یکتای خداست، پس نباید احدی غیر از او را پرستش کنید و چون بنده خاص خدا (محمد ص) بپا خاست که خلق را به راه خدا دعوت کند طایفه جنیان چنان گرد او ازدحام کردند که نزدیک بود بر سر هم فرو ریزند، ای رسول به خلق بگو من خدای خود را به یگانگی می پرستم و هرگز احدی را با او شریک نگردانم و باز بگو من مالک و قادر خیر و شر شما نیستم، باز ای رسول بگو اگر خدا بر من قهر کند ابداً کسی مرا از قهر او در پناه نتواند گرفت و غیر او هیچ گریزگاهی هرگز نتوانم یافت (تصویر ۳ پیوست).

در طاق نمای کوچک سمت راست، کلامی از حضرت پیامبر (ص) بر روی کاشی ها نقش بسته است: قال النبی صلی الله علیه و آله: من یراد به الله خیرا یفقه فی الدین و قال صلی الله علیه و آله طلب العلم فریضه علی کل مسلم. رسول خدا که سلام و درود خداوند بر او باد فرمود: خداوند برای هر کس خیری اراده کند او را در دین فقیه می گرداند و پیامبر که درود خدا بر او و خاندانش باد فرمود: طلب کردن علم بر هر مسلمانی واجب است.

وسط لچک های در ورودی همین طاق در دو لوحه، کلمات "یا صفی الله" به صورت متقارن نوشته شده است. کتیبه بالای در ورودی سمت چپ با دو رنگ (سفید و قهوه ای) نوشته شده که حدیثی از احادیث مبارکه پیامبر (ص) است که بدین مضمون آمده است:

"قال علیه افضل الصلوات و اکمل التحیات (کتیبه بالا به خط قهوه ای)، بالعلم احیاء القلوب العارفین و فیه شفاء صدور العابدین" (به خط ثلث با کاشی سفید رنگ).

پیامبر (ص) که بر او بهترین و کامل ترین درودها و سلام ها باد فرمود: قلب های عرفا با علم زنده می شود، شفای سینه عابدان در علم است.

کتیبه فوقانی در یاد شده بدین شرح می باشد: "قال النبی صلی الله علیه و آله: من طلب علما فادرکه کتب اله کفلین له من الاجر، و من طلب علما و لم یدرکه کتب له کفل الاخری" و در طرفین آن نیز باز کلمه یا صفی الله در دو جهت مخالف نوشته شده است.

حضرت رسول (ص) فرمود: هر کس در جستجوی علمی باشد و آن را به دست آورد خداوند به او دو نوع اجر عطا می کند و هر کس دنبال علم برود و علم را در نیابد، خداوند به او فیضی از اجر می دهد، که مضمون هر دو حدیث نبوی درباره ارزش و اهمیت علم و دانش می باشد و پاداش واقعی نصیب افراد عالم و آن دسته از انسان هایی است که در طلب علم می کوشند که همانا سعادت دنیوی و اخروی را در پی دارد. نکته جالب اینکه علیرغم مشهور بودن این حقیقت که شیخ صفی الدین انسانی وارسته و اهل زهد و عبادت بوده است، بیش از سفارش زهد و تقوی و عبادت خداوند از جملاتی برای تزئین بقعه اش استفاده شده که مضامین آنها بیانگر و بازگو کننده کسب علم و دانش و تلاش در یافتن آن است و آن چه که حایز اهمیت است، شیخ صفی نه تنها به عبادت خداوند که رکن اصلی زندگی اش به شمار می رفته پرداخته، بلکه به دانش و علم توجه داشته و از اهمیت آن غافل نبوده است.

۷. قندیل خانه

قندیل خانه که در حقیقت قسمت اصلی بناست، دقیقاً روبروی سرسرای ورودی در دو طبقه قرار گرفته است. در این قسمت دو ردیف پنجره در دو طبقه به کار رفته است. در طبقه پایین بین پنجره دوم و سوم فرمان شاه طهماسب صفوی روی سنگ مرمرین پایه دیوار تعبیه شده است. بالای فرمان کتیبه ای با کاشی سفید در متن کاشی آبی معرق به شرح "قال علیه السلام مثل اهل بیتی کمثل سفینه نوح من رکب فیها نجا" نقش بسته است. پیامبر خدا که درود بر او باد فرمود: مثل اهل بیت من مثل کشتی نوح است هر کس در آن سوار شد نجات یافت.

مضمون فرمان شاه طهماسب ممنوع کردن امور غیر شرعی در دارالارشاد اردبیل است و توجه شدید پادشاهان صفوی را به قداست محیط اجتماعی اردبیل نشان می دهد و مضمون حدیث هم تأکیدی است بر القای وجود مشابهت بین خاندان صفوی و اهل بیت (ص) که همانند کشتی نوح به ساحل نجات و رستگاری می رسند.

در بالای پنجره های نمای قندیل خانه، ده کتیبه زیبا با خط سفید رنگ بر متن لاجوردی به شرح زیر وجود دارد:
 ۱. و هم روضه یحبرون ۲. لهم دارالسلام عند ربهم ۳. رضی الله عنهم و رضوا عنه ۴. رضوان و جنات لهم ۵. لمثل
 هذا فلیعمل العاملون. که همگی بر گرفته از قسمت های قرآنی و ادعیه می باشد و مضمون آنها کمکی بر یادآوری این
 نکته است که تمامی خاندان صفویه به خصوص آنهایی که در این بقعه آرمیده اند اهل بهشت هستند و خداوند از آنها
 راضی است.

کتیبه های بالای پنجره های طبقه پایین از راست به چپ عبارتند از: ۱. یا قومنا اجیبوا داعی الله ۲. اجیبوا هذه
 الدعوه ۳. احب الاعمال الی الله دوامها ۴. الدعاء هو العباده ۵. خیر العباده احمزها که باز هم در اینجا نوع انتخاب
 احادیث مذکور را در جهت حقانیت خاندان صفوی و ارزشمند بودن عبادت و آن دسته از کارهایی که ارزش اخروی
 داشته و از جهت دیگر ماندگار باشد، می بینیم.

از بالای پنجره های فوقانی تا کنگره بام که شامل مقرنس های^۸ نفیسی با کاشی معرق است، کتیبه زیبایی به خط
 ثلث نقش بسته است. این کتیبه به دو رنگ سفید و طلایی نوشته شده است که خط سفید رنگ دعای ختم قرآن و به
 شرح زیر است:

قال الله، ربنا تب علینا انک انت التواب الرحیم. اللهم احینا بالقرآن و احشرنا بالقرآن و جوزنا الصراط بالقرآن و
 ادخلنا الجنة بالقرآن لاتفرق بیننا و بین القرآن. اللهم اجعل ثواب تلاوتنا من کتابک الی ارواح اهل
 القبور صدق (تصویر ۴ پیوست).

شاید یکی از دلایل آوردن این دعا همانا تذکر این نکته باشد که صاحب بقعه و در بعد وسیعتری انساب و
 جانشینان او حافظ قرآن بوده و تمامی معنا و مفاهیم ارزشمند و پر بار قرآن را در خود پیاده نموده اند.

کتیبه دوم به رنگ طلایی روی خطوط قسمت اول نوشته شده است و شامل آیات ۲۲-۱۷ سوره ملک می باشد و
 به شرح زیر به خط کوفی نوشته شده است:

تعالی- بسم الله الرحمن الرحیم - ام امنتم من فی السماء ان یرسل علیکم حاصبا فستعملون کیف نذیر و لقد
 کذب الذین من قبلهم فکیف کان نکیر، اولم یروا الی الطیر فوقهم صافات و یقبضن ما یمسکهن الا الرحمن انه بکل
 شیء بصیر، امن هذا الذی یرزقکم هو جند لکم ینصرکم من دون الرحمن ان الکافرون الا فی غرور، امن هذا الذی
 یرزقکم ان امسک رزقه بل لجوا فی عتو و نفور، افمن یمشی مکبا علی وجهه اهدی امن یمشی سویا علی صراط
 المستقیم. رسول الله.

بنام خداوند بخشنده و مهربان - آیا از قهر و عذاب خدای مقتدری که در آسمان حکمفرماست ایمن هستید که
 تندبادی بفرستد و بر شما سنگ بیارد، تا بدانید که وعده عذاب من چگونه است؟ و ملتی که پیش از اینها رسولان ما را
 تکذیب کردند و چگونه سخت آنها را هلاک کرده ایم، آیا مرغ هوا را نمی نگرند که بالای سرشان پر گشوده و گاه بی
 حرکت و گاه با حرکت بال پرواز می کنند؟ کسی جز خدای مهربان آنها را در فضا نگاه نمی دارد که او به احوال همه
 موجودات کاملا آگاه است.

آن که سپاه و مددکار شما باشد جز خدای مهربان کیست؟ پس کافران به خدا (به هر چه غیر خدا توجه کنند)
 آنها را غرور و فریبی بیش نیست، آن کیست که اگر خدا از شما رزق خود را باز گیرد روزی به شما تواند داد؟ (جز
 خدا کسی روزی نمی دهد) بلکه (کافران هوای نفس) در طغیان و عصیان لجاج ورزیده از حق اعراض می کنند. آن
 کس (که در کفر و جهالت) افتاده، یا آن که به راه راست ایمان است، کدام بهتر هدایت یافته اند؟

در اینجا می توان این گونه تفسیر نمود که انتخاب آیات و احادیث الهی و نبوی بدون شک هرگز بدون انسان های
 برگزیده روزگار صورت نمی گرفته است و به جرأت می توان اظهار داشت که خوشنویس صفوی که خود اهل عرفان و
 تصوف بوده و از جهتی انس قابل توجهی با قرآن و روحانیون عصر داشته، با تدبیر و با هدف خاص آیات و احادیث و
 ادعیه را انتخاب نموده است و در اینجا یکی از تفاسیر ممکن می تواند اینگونه باشد که ای مردم روگردانی از حاکمیت
 حاکمان صفوی و مذهب آنها همانا فرو رفتن در جهالت و کفر می باشد و جز خسران و زیان حاصلی ندارد، پس تابع
 فرامین الهی و حاکمان وقت باشید.

باید گفت که در کتیبه رویی دو کلمه "تعالی-رسول الله" بر روی کلمات قال الله و صدق در کتیبه اول و کتیبه سفید رنگ زیرین نوشته شده اند.

۸. در ورودی رواق (قندیل خانه)

این ورودی دارای سردری بسیار مجلل و مرتفع و با شکوه از کاشیکاری معرق است که بلندی درگاه به اندازه ارتفاع بنای قندیل خانه می باشد و کمی بالاتر از کنگره بالای آن، کتیبه ای به خط نسخ این عبارت به چشم می خورد: "قال رسول الله: انا مدينة العلم و علی بابها"

در این حدیث، پیامبر (ص) خودش را شهر علم می داند و حضرت علی (ع) را در ورودی به این شهر قلمداد می کند. پیام این حدیث بازگو کننده درجه و ارزش والای پیامبر است که دارای دانش کامل است و همین طور به این نکته اشاره دارد که حضرت علی (ع) دارای موقعیت مهم و ممتازی است که راه ورود به شهر علم را میسر می سازد. بنابراین هر کس خواستار دانش بیشتری در باره پیامبر (ص) است می بایست با علی (ع) آشنا و مأنوس باشد. انتخاب این حدیث نشانگر این نکته است که شیخ صلی و انسابش در جهت گسترش و توسعه فرهنگ شیعه که در آن علی (ع) از بالاترین و مهمترین درجه برخوردار است، می کوشیدند. (تصویر ۵ پیوست).

دور تا دور درگاه نیز کتیبه ای است که از پایین ترین نقطه سمت راست شروع شده و پس از گذشتن از زیر کتیبه مذکور در حاشیه سمت چپ پایین آمده و در نقطه قریبه محل شروع پایان یافته است که بدین ترتیب قابل خواندن است:

"بسم الله الرحمن الرحيم، هذه البقعة الشريفة القدوسية العتبه العلية القدسية و الروضة الفرد و سية التى ... على التقوى و رضا المولى اعدت مجلسا لاجله الاولياء و مغرساً لشجرة طيبة اصلها ثابت و فرعها فى السما و هى تلاوة القرآن موضوعه و الملائكة الرحمن محفوظه فانها مضجعه قدوه الاولياء و مهيعه صفوة الاصفياء سلطان ارباب القلوب و مقتدى الثقلين و برهان الاقطاب لانه بين المشرقين و المغربين مصقل مرآة القلوب عن زيغ الشبهات و مكمل الصدور بالايات الباهرات الذى حاز من كعبه الوصال..- القيام به عبادت الرجال و استنار بلمعات القرب و الاتصال لازال متمكنا فى اعلى درجات الكمال و مشاهدا بالعيان فى وجوه الجلال و الجمال فاتكاء لغاية جهد متكا و سادة ارشاد فتشرف..- بقوله تعالى و لكل قوم هاد يناله من كمال ادراكه من هو فى ظل الله لا تظلل وناله من جمال شاهد من الشهادة قبله ربه لا تعطل فروضان الله اعلى ما البسها تربه ملابس الود و ما انجيتها موسى لميقات... الخلف ولى عهد والخليفه من بعده خلاصه اولياء الله الصالحين صدرالحق و الملة و الدين موسى لازال صداد على سنا الولاية و شمسا على سماء الهداية كما قام مقامه المحدود استسها لطوايف الاسلام من الطائفين و العاكفين و الركع السجود فيارب اجعل هذا بلدا و ارزق اهله من الثمرات من آمن بالله واليوم الاخر". (تصویر ۶ پیوست).

بر اساس معنای نهفته در این کتیبه یکی از اختصاصات آن تلاوت قرآن است. در قسمت بالا زیر کتیبه سر در کتیبه های دیگری نوشته شده که اولی با کاشی سفید رنگ و دومی با کاشی به رنگ قهوه ای نوشته شده است. کتیبه اول به خط ریز و سفید رنگ شامل:

"مصقل مرآة القلوب عن زيغ الشبهات و الذنوب مكمل الصدور بالايات."

کتیبه دوم با خط درشت و قهوه ای دارای متن زیر است: "سلطان المشايخ النبيلة و برهان الاقطاب الجليله الشيخ صلی".

بعد از طاق هلالی سردر و مقرنس های زیبایی که در زیر طاق شکل گرفته، کتیبه دیگری بر روی کاشی ها نقش بسته است که از دیوار سمت راست فرو رفتگی ورودی شروع و بعد از دور زدن سردر، در دیوار سمت چپ پایان می یابد. متن کتیبه به شرح زیر است:

کتیبه سفید رنگ: "صیرها الله بالايات البينات كمقام- ابراهيم من دخله كان امنا كما ان جعلها مثال الكعبه مثابه للناس و امنا و عظمتها لعظمه امرها و بانيتها."

خداوند آن را با نشانه ای، روشن مانند مقام ابراهیم، گرداند که هر کسی در آن داخل شود در امان است. هم چنانکه مثل آن را مانند کعبه قرار داد که فصل کسب ثواب برای مردم و مکان اِمنی است. آن را بزرگ گردانید به خاطر بزرگی امر آن و بنا کننده آن.

کتیبه قهوه ای رنگ و درشت خط پایین: الباقي للحصين المتبركه - زبدة الاصفياء في العالمين صدر الحق و المله و الدين متّع الله المسلمين بميامن برکاته و محاسن خلواته و جعل سعیه حجه نه.

این کتیبه روشن می کند که صدر الدین در زمان ساخت بنا در قید حیات بوده است.

کتیبه بعدی نیز دو ردیف کتیبه است در داخل یک کادر مستطیل شکل و همانند دیگر کتیبه ها با دو رنگ. کتیبه درشت: "جنات عدن یدخلونها و من صلح من آبائهم و ازواجهم و ذریاتهم." بهشت عدنی که وارد می شوند در آن و پدران شایسته آنها و همسران و اولاد آنها. که با خط زیبای ثلث نوشته شده است. روی این نوشته، خط دیگری هم نقش بسته، با متن: والملائكة یدخلون علیهم من کل باب سلام علیکم بما صبرتم فنعیم عقبی الدار.

بر روی دیوارهای سمت راست و چپ فرورفتگی مدخل ورودی نیز دو کتیبه نقش بسته است که عبارتند از: دیواره سمت راست: "سلام علیکم طبتم فادخلوها خالدین." درود بر شما که طیب نفس پیدا کردید، پس وارد شوید به بهشت جاودانه. دیواره سمت چپ: "سلام علیکم کتب ربکم علی نفسه الرحمة" درود بر شما باد، خدا از نزد خویش برای شما رحمتی مقدر کرد، که همگی این جملات بر بهشت خداوند و ورود به آن حکایت می کند و مضمون آنها به شیخ صفی و آرمیدگان این مجموعه منتسب می شود که آنها کسانی هستند که ملایکه در هنگام ورودشان به آنها تحیت، سلام و درود می فرستند و مکان ابدی آنها بهشت جاودان می باشد که تمامی اقوام، خویشان و ذریه آنها و تمامی کسانی که پیرو آنها و تفکر آنهایند به آنها ملحق خواهند شد.

آخرین کتیبه ای که بر روی حاشیه باریک در ورودی نوشته شده، به صورت هلالی با خط تقریباً ریز کتابت یافته، و به شرح زیر می باشد: "فی بیوت اذن الله ان ترفع و یدکر فیها اسمه کثیر الله هذه البقعة تربت شرف بالشیخ الشادی شیخ الوردی قدوه الاقطاب ذی رتبة ... صفی الدین سلطان الواصل الکاشف الملحوظ من ظاهر الشریعت و کرامه من باطن الطریقه... صاحب البرکه و کشف الشهود و الهادی معرفه المعنوی...". این کتیبه القاب و انساب شیخ صفی را بیان می کند.

در لچک های دو طرف بالای طاق مدخل، کلمه الله به طور قرینه نوشته شده است. (تصویر ۷ پیوست).

۹. گنبد الله الله

گنبد الله الله که در ضلع جنوب غربی قنبدیل خانه قرار گرفته به صورت برج بنا شده و سپس بر فراز آن گنبدی تعبیه گردیده است. محیط استوانه ای گنبد در حدود ۲۲ متر است و ارتفاع آن حدود ۱۷/۵ متر می باشد. در سطح خارجی بدنه گنبد، کلمه الله الله با کاشی فیروزه ای تکرار شده است که با تذهیب آجری تلفیق یافته است. چنین گنبدی از نظر فرم و کاشیکاری بین سایر بناهای تاریخی کشور منحصر به فرد است. مهر مدوری از کاشی معرق روی بدنه گنبد تعبیه شده که دارای متن "عمل العبد الفقیر الراجی الی عفو الصمد عوض بن (داخل دایره) محمد المرافی" می باشد. کتیبه ای نواری بالای سطح جانبی با کاشی و خط نسخ معرق کاری شده که حاوی آیات ۱۸-۱۹-۱۰۳-۱۰۲ سوره آل عمران، آیه ۶۵ سوره مؤمن و آیات ۱۰۳-۱۰۲ سوره انعام می باشد.

آل عمران شامل: "بسم الله الرحمن الرحیم شهد الله انه لا اله الا هو و الملائكة و اولوا العلم قائما بالقسط لا اله الا هو العزیز الحکیم ان الدین عند الله الا سلام." بنام خداوند بخشنده و مهربان. خدا به یکتایی خود گواهی دهد که جز ذات اقدس او خدایی نیست و فرشتگان و دانشمندان نیز به یکتایی او گواهی دهند، او نهبان عدل و درستی است، نیست خدایی جز او که بر کار عالم توانا و به همه چیز آفرینش دانا است. همانا دین پسندیده نزد خدا آیین اسلام است.

سوره مؤمن شامل: "هو الحی لا اله الا هو فادعوه مخلصین له الدین الحمد لله رب العالمین." سوره انعام شامل:

ذَکَمَ اللهُ رَبِّكُمْ لَا إِلَهَ إِلَّا هُوَ خَالِقُ كُلِّ شَيْءٍ فَاعْبُدُوهُ وَهُوَ عَلَىٰ كُلِّ شَيْءٍ وَكِيلٌ لَا تَدْرِكُهُ الْإِبْصَارُ وَهُوَ يُدْرِكُ الْإِبْصَارَ وَهُوَ اللَّطِيفُ الْخَبِيرُ وَانك على كل شيء قدير."

او خدای زنده ابد است و جز او هیچ خدایی نیست پس تنها او را بخوانید و با اخلاص بندگی کنید که ستایش و سپاس مخصوص خدای یکتای عالم است. این است وصف پروردگار شما که خدایی نیست جز او و آفریننده هر چیز اوست. پس او را بپرستید که او نگهبان همه موجودات است، هیچ چشمی او را درک نمی کند و حال آنکه او بینندگان را مشاهده می کند و او نامریی و به همه چیز آگاه است.

۱۰. در قبله

مجموعه قاب در قبله آمیزه ای از هنر زیبای کاشی معرق و اسلیمی های گلدار با کتیبه های بسیار نفیس از خط ثلث و کوفی است که اعتبار هنری گنبد را صد چندان افزایش می دهد. در قبله لوحه ای بالای سردر خود دارد که با متن "فاعلم انه لا اله الا الله و استغفر لدنيا" به صورت کاشی معرق به کار رفته است. حاشیه خارجی سر در دارای کتیبه زیبای معرق با خط ثلث و کاشی سفید به شرح زیر است: آیات ۷۹-۱۶۳-۱۶۲ از سوره انعام، آیه ۸۰ سوره اسراء، قال تعالی انی وجهت وجهی للذی فطر السموات والارض حنیفا و ما انا من المشرکین قل ان صلاتی و نسکی و محیای و مماتی لله رب العالمین. لا شریک له و بذلک امرت و انا اول المسلمین. قال الله تعالی و قل رب ادخلنی مدخل صدق و اخرجنی مخرج صدق و اجعل لی من لدنک سلطانا نصیرا."

من با ایمانی خالص رو به سوی خدایی آورده ام که آفریننده آسمان ها و زمین است و من هرگز با عقیده جاهلانۀ مشرکان موافق نخواهم بود، بگو ای پیامبر نماز و طاعت و کلیه اعمال و زندگی و مرگ من برای خداست که پروردگار جهان است. او را شریک نیست و به همین اخلاص کامل مرا فرمان داده و من اول کسی هستم که تسلیم امر خدا می باشم و ای رسول ما دعا کن که بار الهی مرا (همیشه به هر جا روم به مکه یا مدینه یا عالم قبر و محشر) به قدم صدق داخل و به قدم صدق خارج گردان و به من از جانب خود بصیرت و حجت روشنی که دایم در کار باشد عطا فرما (تصویر ۸ پیوست).

در متن آبی همین حاشیه با خط کوفی کتیبه دیگری از آیات قرآن کریم نقش بسته است، که عبارت است از: آیه ۹۵ سوره النساء.

"لا یستوی القاعدون من المؤمنین غیر اولی الضرر و المجاهدون فی سبیل الله باموالهم و انفسهم فضل الله المجاهدین باموالهم و انفسهم علی القاعدین درجه و کلا وعد الله الحسنی و فضل الله المجاهدین علی القاعدین اجرا عظیما."

هرگز مؤمنانی که بی هیچ عذری مانند نابینایی و مرض و فقر و غیره از کار جهاد باز نشینند با آنان که به مال و جان در راه خدا کوشش کنند (در مراتب ایمان) یکسان نخواهند بود، خدا مجاهدان فداکار به جان و مال را بر بازنشستگان بلندی و برتری بخشیده، از حیث رتبه و مقام و همه اهل ایمان را وعده نیکوتر (که دخول در بهشت است) فرموده است و مجاهدان را بر بازنشستگان به اجر و ثوابی بزرگ برتری داده است. در اینجا نیز خوشنویس با انتخاب و نگارش این آیه به یکی از ارکان فرعی دین که همانا جهاد در راه دین است اهمیت می بخشد و مردم را به جنگ و جهاد در زمان مورد نظر ترغیب می کند.

پایین تر از این کتیبه، کتیبه دیگری قرار دارد. آیه ۱۹ سوره محمد: "فاعلم انه لا اله الا الله و استغفر لذنیک." باز هم بدان که هیچ خدایی جز خدای یکتا نیست و تو بر گناهان خود آمرزش طلب. پایین این کتیبه، کتیبه ای دیگر قرار گرفته که شامل آیه ۶۲ سوره یونس می باشد.

"الا ان اولیاء الله لا خوف علیهم و لا هم یحزنون." آگاه باشید که دوستان خدا هرگز هیچ ترس (از حوادث آینده عالم) و هیچ اندوهی (از وقایع گذشته جهان) در دل آنها نیست (تصویر ۹ پیوست). در اینجا نیز هنرمند یا حامی بنا با برگزیدن این آیه قدرت بی همتای خداوند و الطاف او نسبت به دوستانش را که همانا در آن زمان شیعیان صفوی بودند بازگو می کند. بدون شک سنخیت داشتن نوع آیات با محل مورد نظر نگارش کتیبه ها از نکاتی است که می بایست در

مطالعه کتیبه‌ها بدان توجه داشت.

۱۱. مقبره شاه اسماعیل

مقبره شاه اسماعیل اول صفوی از داخل بنای مربعی شکل کوچکی است که روی آن گنبد نسبتاً بزرگی بنا شده است که از کاشی‌های الوان تشکیل شده، بدنه بنای مقبره نیز با آجر و کاشی به طور تلفیقی ساخته شده است. در قسمت بالای بدنه، کتیبه‌ای با خط رقا سفید رنگ میان دو حاشیه از کاشی خشتی الوان برجسته نصب شده است و این کتیبه حاوی صلوات کبیره می‌باشد و متأسفانه بخش اعظم این کتیبه فرو ریخته و میراث فرهنگی استان، فعلاً در حال مرمت و بازسازی آن می‌باشد.

انتخاب صلوات کبیره یا صلوات به چهارده معصوم به عنوان تزیین پایه گنبد خارجی شاه اسماعیل هم بدون شک اشاره به این نکته دارد که شاه اسماعیل صفوی اول شخصی است که به صورت رسمی برای اولین بار حاکمیت مذهب شیعه را در سراسر ایران آن روز، عملی می‌سازد و توجه او به چهارده معصوم هم در کتیبه تزیینی دور گنبدش قابل ملاحظه است.

۱۲. نتیجه گیری

با روی کار آمدن دولت صفوی و قدرت گرفتن مذهب تشیع سعی وافر در ساخت و پرداخت مقبره امامزاده‌ها و علما و مقدسین^۹ صورت گرفت. به طوری که تعدادی از آنها به صورت مجموعه‌هایی بزرگ و معتبر با پشتوانه مالی قوی در آمدند. تعداد زیادی از این بناها محرابی در جانب قبله، تزیینات هنری غنی و کتیبه‌هایی تاریخی دارند که از نظر مطالعات هنری و تاریخی حایز اهمیت هستند. بقعه شیخ صفی‌الدین اردبیلی نیز از این نمونه بناهاست که بر تارک هنر و تاریخ ایران می‌درخشد، در قسمت‌های مختلفی از این بنا کتیبه‌های زیبا و پر مفهومی به کار رفته است و در واقع آیاتی از کلام الله مجید، ادعیه و احادیث به صورت کتیبه‌هایی بسیار زیبا بر روی کاشی‌ها نقش بسته و از اهمیت هنری شایان توجهی برخوردار است. بیشترین آیاتی که در این کتیبه‌ها مورد توجه قرار گرفته، اغلب از سوره‌های آل عمران، نساء، اسراء، و دیگر سوره‌های قرآن استفاده شده و نوع احادیث نیز نبوی بوده که بر روی کتیبه‌ها مورد استفاده قرار گرفته است. اما مفاهیم بیشتر این کتیبه‌ها، انسان را به پرستش خدای یکتا و ترس از عذاب و قهر خداوند دعوت می‌کند و اینکه معابد و پرستشگاه‌ها مخصوص عبادت ذات یکتای خداست و اینکه همه انسان‌ها باید از خداوند و رسول او فرمان برند.

هنرمند ایرانی با به‌کارگیری طرح‌های گوناگون از طرح ساده گیاهی گرفته تا خوشنویسی^{۱۰} در تزیینات وابسته به معماری^{۱۱} توانسته است خلاقیت، ابتکار و نبوغ خود را نشان دهد. در این میان هنر کاشی‌کاری با توجه به سابقه آن در پیش از اسلام، در دوره اسلامی شکل تازه‌ای به خود گرفت. در این دوره طراحی گل و بوته‌ها به شکل قرینه در زمینه نقوش هندسی، تنوع رنگ و از طرفی تلفیق هنر نقش‌گری و خوشنویسی این هنر را به اوج خود رساند. استفاده از این هنر در این دوره در ساختمان مساجد و مدارس عاملی شد تا آیات قرآن و احادیث نبوی و روایات ائمه هدی زینت بخش این هنر متعالی شود.

همان طور که در آثار معماری اسلامی مشهود است، پیام اصلی به طور مستقیم از طریق استفاده و کاربرد کتیبه‌ها ابلاغ می‌گردد و در مورد بناهای غیر مذهبی معمولاً این کتیبه‌ها اشاره به اوضاع تاریخی و وضع احداث بنا دارند، اما در بناهای مذهبی مطالب کتیبه‌ها معمولاً حاوی پیام‌های مذهبی، سیاسی با نقل آیاتی از قرآن مجید می‌باشد. بدین ترتیب با گذشت زمان مطالب مکتوب شده به خاطر عملکرد تمثیلی خود حایز اهمیت شگرف گشته و این کتیبه‌ها به صورت کارهای هنری در آمده‌اند که به خودی خود دارای ارزش هنری و فرهنگی می‌باشند.

تنوع وسیع سبک‌های کتیبه‌ای که در معماری اسلامی، به ویژه معماری دوره صفویه به کار رفته، موضوعی بسیار مهم و قابل بررسی است. می‌دانیم که این کتیبه‌ها دارای بیان مستقیم و یا اشارات باریک می‌باشند و متن آنها معمولاً از منابع مشهوری همچون قرآن و احادیث و گفتار پیامبر (ص) و حضرت علی (ع) استخراج شده است و معمولاً آیاتی

مناسب، از قرآن مجید با بیانی از حدیث عملکرد بنا را نشان می‌دهد. همچنین ممکن است کتیبه‌ها حاوی اشعار ادبی نیز باشند.

در بقعه شیخ صفی‌الدین اغلب کتیبه‌ها با حروف درشت خط ثلث و یا خط متین و استوار کوفی نوشته شده‌اند. اینجا نیز آیات قرآنی، احادیث نبوی، اسامی باری‌تعالی و اسامی اشخاص مورد تکریم (حضرت علی (ع) و یازده امام دیگر) به صورت نوارهای کتیبه‌ای و یا طرح‌های مکرر به کار رفته و منظور از آنها در واقع بیان منفرد هر کلمه نبوده، بلکه تکرار اسامی در این طرح‌ها شاید با تکرار شفاهی اسامی که جزء مراسم صوفیه بوده قابل مقایسه باشد.

از طرف دیگر تزئینات کتیبه‌ای در این بنا و حتی در سایر بناهای صوفیه و دوره اسلامی خطوط معماری را برجسته‌تر می‌سازند و اغلب بر دریافت کلی بنا می‌افزایند و بدین گونه می‌توان گفت که تزئین و به ویژه تزئین کتیبه‌ای در معماری اسلامی و ایرانی هدف وسیع‌تری از کاربرد تزئین در معماری غربی داشته است. هنرمند اسلامی چون از تجسم مادی ذات الهی منع شده بود، درصدد برآمد تا قدرت الهی را با تصویر کلام الهی به صورت کتیبه‌های زیبا و برجسته ابلاغ نماید و معمولاً به طور قطع زمینه هنری و امکانات فنی موجود در محل تأثیرات زیادی در ایجاد این تزئینات داشته است، اما اغلب اوقات تشابهاتی هم میان بناهای دیگر این دوره، با دوره‌های قبل دیده می‌شود.

به یقین می‌توان گفت که تزئین خطی و کتیبه‌ای ابنیه یکی از مهم‌ترین بخش تزئینات این بنا را شامل می‌شود و آیات قرآنی، مدح و ثنای بانیان یا کتیبه‌هایی برای کارکرد ساختمان‌ها یا قسمت‌هایی از آنها و جاودانه کردن خاطره زهد بنیانگذاران مورد بهره‌برداری قرار گرفته است. با استفاده از این نوشته‌ها می‌توان اهداف و نقشه هر یک از عناصر ساختمانی را که دارای عملکردهای متفاوتی است روشن کرد و همین امر تا حدودی علت استفاده زیاد از کتیبه و تنوع آنها را بیان می‌نماید.

بدین ترتیب می‌توان گفت در زیر این پوشش‌های رسمی که هر یک از آنها تاریخچه خاص خود را دارد خط به صورت نقشه مایه لاینفک معماری اسلامی درآمد و بدون آنها این بناها بخش اعظم هویت و جذابیت امروزین خود را از دست می‌دهند. خط اگر چه حالت تزئینی دارد اما در عین حال با معنی است و وسیله تبلیغی نیرومندی را تشکیل می‌دهد.

جنس اکثر کتیبه‌های مورد بررسی در بقعه شیخ صفی را کاشی معرق و گچ تشکیل می‌دهد، که با رشد هنر کاشی‌کاری و گچ‌بری در دوره صفویه مرتبط می‌باشد.^{۱۲} رنگ اغلب این کتیبه‌ها سفید و بر روی زمینه لاجوردی رنگ قرار گرفته‌اند. اما در مورد کتیبه‌های گچ‌بری شده رنگ‌های تیره حاکم است. با توجه به این مطالب باید هنر کتیبه نگاری عصر صفوی را نسبت به ادوار قبل متفاوت دانست و تحول حاصل شده در هنرهای دیگر این دوران را در این مورد نظر صادق دانست. این تغییر و تحول هم در سبک نوشتاری و هم در مضامین کتیبه‌ها بوده است. در سبک نوشتاری بیشتر از خط ثلث استفاده شده اگرچه در دوره‌های قبل نیز خط ثلث کاربرد داشته ولی در این دوره بیشتر بوده است. اما مهم‌ترین مسئله، مضمون کتیبه‌ها می‌باشند که در این دوره اغلب دارای مضامین شیعی بوده و با مذهب دوره صفویه در ارتباط می‌باشد. ۱. کتیبه‌های قرآنی ۲. کتیبه‌های دعایی ۳. کتیبه‌های اسماء جلاله ۴. کتیبه‌های حدیثی ۵. کتیبه‌های متضمن مدح و ثنای حامیان و حاکمان و شیوخ ۶. کتیبه‌های مربوط به شرح ساخت بنا ۷. کتیبه‌های مربوط به اشعار حکیمانه فارسی که بیشتر دارای جنبه مذهبی می‌باشند.

یادداشت‌ها

۱. هنگام پیگیری تغییرات و شناخت روش‌های کهن خط و نوشتن در ایران باستان به نکات مختلفی بر می‌خوریم که عبارت از تنوع خط از نظر شکل و ماهیت و از بابت موضوع و زبان به عنوان ابزار بیان حایز اهمیت هستند. خط به مرور زمان در طول ایام تا اوایل قرن چهاردهم تغییرات و پیشرفت‌هایی کرده است و نگارش خط بر روی کاشی‌ها یا آجرهای ابنیه‌های تاریخی در تمامی ادوار اسلامی به کار رفته و مورد توجه بوده است. در نتیجه در کتیبه‌ها نشانه‌های بارزی از فرهنگ معنوی آنها وجود دارد که با رمز و راز بیان شده و پیوندهای فطری، آنها را با خالق جهان مطرح می‌سازد.

۲. عالم ربانی عارف مشهور، شیخ صفی الدین اردبیلی فرزند سید امین الدین جبرائیل به سال ۶۵۰ هجری قمری در روستای کلخوران از توابع اردبیل دیده به جهان گشود. حیات او با دوران زندگی دانشمندان بزرگی همچون "مولانا جلال الدین رومی"، "شیخ سعدی"، "علاءالدوله سمنانی"، "شیخ محمود شبستری" و ... که از عرفا و بزرگان آن عصر بودند معاصر بود. شیخ صفی الدین از اوایل جوانی با دلی بی آرام و ضمیری تابناک در پی معنویت و کسب فضایل اخلاقی بود. در ۲۵ سالگی مرید شیخ زاهد گیلانی شد و با سیر و سلوک و کسب فضایل و معرفت به حق موفق شد حجاب از دل برگیرد. ۳۵ سال بعد از فوت مراد نیز به ارشاد مریدان خود پرداخت و آوازه سخن او از مرزهای ایران گذشت و در آسیای صغیر، شام و هند به عنوان شخصیت بزرگ عرفانی شناخته شد و پیروان زیادی را به حلقه ارادت خویش در آورد.

شیخ صفی الدین در طول عمر پر بارش همواره منبع اسرار و الهام مریدان خویش بود و اغلب سلاطین زمان با استحضار از مقام معنوی شیخ به زیارتش می شتافتند. شیخ صفی الدین در اواخر سال های زندگی خود به سفر حج مشرف شد و پس از بازگشت به اردبیل در روز دوشنبه، دوازدهم محرم الحرام سال ۷۳۵ ه.ق. داعی حق را لبیک گفت و در محل خانقاه خویش در اردبیل مدفون گردید. مفاهیم عالی عرفان در آثار وی جلوه گر می باشد. "ابن بزاز، صفوة الصفا، تصحیح: غلامرضا مجید، انتشارات دانشگاه اسلامی اردبیل، (۱۳۷۳). ص ۴؛ بیوک جامعی، نگاهی به آثار و ابنیه تاریخی اردبیل، انتشارات سازمان میراث فرهنگی کشور، تهران (۱۳۷۴)، ص ۷۶-۸۰.

۳. در مورد منشأ خاندان صفویه، تحقیقات و تفحصات زیادی توسط محققان صورت گرفته و نزدیکترین نظریه ای که در مورد تبار و شجره صفویه بیان شده از کتاب معروف کسروی، "شیخ صفی و تبارش" می باشد. با اینکه این کتاب در شرح احوال و آثار و سیر و سلوک عارفانه شیخ، مطالب مفصلی بیان داشته و در آثار و کتب دیگری که در دوره صفویه به رشته تحریر در آمده به عنوان منبع موثق مورد استفاده قرار گرفته است، به شرح کتاب مذکور شجره دودمان صفوی با بیست واسطه به امام همام ابی ابراهیم موسی الکاظم علیه السلام می رسد. به شواهد تاریخ همه افراد دودمان صفویه به انتساب خودشان به خاندان حضرت علی(ع) بیاناتی داشتند و آن را از مفاخر خود می دانستند و حتی شاه اسماعیل اول این ارادت را در اشعار خود نیز بازگو نموده است. ترتیب این شجره به شرح زیر است: "شیخ صفی الدین اسحق بن سید امین الدین جبرئیل بن حضرت سید صالح بن شاه قطب الدین احمد بن صلاح الدین رشید بن سید محمد بن سید عوض الخواص بن سید فیروزشاه بن سید محمد بن سید شرفشاه بن سید محمد بن حسن بن سید محمد بن سید ابراهیم بن سید جعفر بن سید محمد بن سید محمد بن سید اسماعیل بن سید محمد بن سید احمد بن اعرابی بن سید ابو محمد قاسم بن سید ابوالقاسم حمزه بن امام الهمام موسی الکاظم بن امام جعفر صادق بن امام محمد الباقر بن امام زین العابدین علی ابن الامام سید الشهداء ابی عبدا... الحسین بن امیرالمومنین و امام المتقین علی ابن ابی طالب صلوات ... و سلامه علیهم اجمعین.

بعد از شیخ صفی الدین نیز فرزندش "صدرالدین موسی" صاحب خرقة و سجاده شد و نزدیک به ۶۰ سال به ارشاد مردم پرداخت. صدرالدین موسی پس از فوت پدر به توسعه بقعه و مجموعه شیخ صفی الدین اهتمام ورزید، وی در سال ۷۹۴ ه. ق در اردبیل داعی حق را لبیک گفت و قبر وی در جوار قبر پدرش قرار گرفته است. پس از صدرالدین موسی فرزندش خواجه علی مشهور به سیاهپوش صاحب سجاده ارشاد شد. خواجه علی در سال ۸۳۰ ه.ق هنگام مراجعت از سفر حج در بیت المقدس درگذشت و قبرش در آنجا به "سید علی عجم" معروف است. البته برابر مندرجات کتاب "مجمع الابرار و تذکرة الاخيار"، قبر خواجه علی که به السلطان سیدعلی سیاهپوش مشهور است در دزفول قرار گرفته و به نام "شاه رودبند" مشهور است.

بدین ترتیب بعد از فوت خواجه علی فرزندش ابراهیم (شیخ شاه) و بعد از وی شیخ جنید و سلطان حیدر (پدر شاه اسماعیل)، عهده دار ارشاد مریدان شدند، تا اینکه نوبت به شاه اسماعیل اول، مؤسس سلسله صفویه رسید که با استفاده از قدرت و نفوذ مذهبی جد و خاندان خویش قدرت سیاسی را مکمل قدرت مذهبی قرار داد و حکومت صفویه را رسماً در ایران تأسیس کرد. جهت اطلاعات بیشتر رجوع کنید به: راجر سیوری، ایران در عصر صفوی، ترجمه: کامبیز عزیزی، انتشارات سحر، تهران، (۱۳۶۳)، صص ۲۳-۱؛ بیوک جامعی، نگاهی به آثار و ابنیه تاریخی اردبیل، سازمان

میراث فرهنگی کشور، تهران، (۱۳۷۴)، ص ۸۲.

۴. از وقایع مهم سلطنت شاه اسماعیل این بود که وی برای اولین بار مذهب شیعه را مذهب رسمی ایران اعلام کرد. شاه اسماعیل در ۹۰۷ ه. ق. به طور رسمی در تبریز تاجگذاری کرد و به نام خود سکه ضرب کرد که متن سکه با بنده شاه ولایت شهادتین با جمله "علی ولی الله" تکمیل می شد. شاه اسماعیل مؤسس سلسله صفویه به سال ۹۳۰ ه. ق در نزدیکی شهر سراب بیمار شد و در اثر بیماری درگذشت. جسد وی را به اردبیل منتقل کرده و در جوار قبر جدش شیخ صفی الدین در خانقاه وی دفن کردند. (جامعی، نگاهی به آثار و ابنیه تاریخی اردبیل، انتشارات سازمان میراث فرهنگی کشور، تهران (۱۳۷۴)، ص ۹۳-۷۲).

۵. بیوک جامعی، نگاهی به آثار و ابنیه تاریخی اردبیل، ص ۹۸-۹۶ و برای اطلاعات بیشتر در مورد آثار باستانی و ابنیه تاریخی این منطقه از کشورمان به کتاب زیر رجوع شود: اسماعیل دیباج، آثار و ابنیه تاریخی آذربایجان شرقی، انتشارات شورای مرکزی جشن شاهنشاهی سابق، تهران، (۱۳۴۶).

۶. رواق از لحاظ کالبدی، فضایی سرپوشیده، نیمه باز و ممتد. از جنبه کارکردی: فضایی ارتباطی با ماهیتی متفاوت از فضای ورودی است که غالباً در پیرامون حیاط (در یک سمت یا چند جانب) یا در پیرامون فضای ساخته شده احداث می شود.

۷. اسلیمی: ترکیب نقوش گل و بوته پیچ و این طرح ها خاصیت تزئینی و اساسی ایرانی دارند و در بیشتر هنرهای اسلامی مانند تذهیب، مینیاتور، کاشی کاری، حجاری، گچبری و منبت کاری دیده می شوند.

۸. تزئینات آویزه ای شکل که با آجر، گچ، سنگ، کاشی و چوب ساخته می شود و معمولاً زیر ایوان ها به کار می رود. ۹. در میان زیر مجموعه های معماری، معماری آرامگاهی از جایگاه ویژه ای برخوردار است و بخش قابل توجهی از بقایای معماری قدیم را شامل می شود. توجه به آرامگاه و آرامگاه سازی در میان جوامع مختلف انسانی دارای سابقه طولانی حتی بیشتر از خود معماری است. این توجه و علاقه معلول دو عامل عمده یعنی اعتقاد به جهان بعد از مرگ و حب ذات و در دوره های متأخرتر علاقه، اعتقاد و ارادت دوستداران و پیروان شخص متوفی بوده است.

بنابراین مجموعه های آرامگاهی عبارت از بناهایی است که در طول سالیان طولانی بر حول محور مرقد و مزار شخصیتی مذهبی و محبوب شکل گرفته و معمولاً شامل بنای حرم، مساجد، مدارس و کتابخانه ها، کاروانسراها، آب انبارها، خانقاه ها، بیمارستان ها و غیر این هاست. گسترش چنین مجموعه هایی ارتباط مستقیمی با گسترش مذهب و اعتبار و احترام صاحب مدفن و تقدس و احترام وی دارد. بدین معنا که با گسترش مذهب و اعتبار و احترام صاحب مدفن بر حجم و ارزش هنری و معماری بناهای ساخته شده نیز افزوده می شود. به طوری که گاه مجموعه آرامگاهی در شکل گیری جغرافیایی شهری نقشی اساسی بازی کرده و مرکز فعالیت های مختلف مذهبی، سیاسی، اقتصادی و غیره می گردد.

۱۰. هنر خوشنویسی در میان مسلمانان بالاترین مقام در میان هنرها است و مسلمانان با خاطری آسوده و با رغبت تمام به آن روی آوردند. آنها به یاد داشتند که در قرآن آمده است: بخوان خدای بخشنده را که به وسیله قلم به انسان آموزش داد و آنچه را که نمی دانست به او آموخت (آیه ۴ و ۵ سوره علق) و در سوره ای دیگر نیز خداوند بر این ابزار نوشتن سوگند خورده است، تا قدر و ارزش آن را بنمایاند: سوگند به قلم و آنچه که می نویسد (آیه ۱ سوره قلم). واقعیت این است که هنر خوشنویسی در میان هیچ ملتی بدینسان مورد توجه قرار نگرفت و خط در بیشتر صنایع دستی مسلمانان نقش مهمی دارد. در ساختمان های رفیع در صنایع دستی و ... مورد استفاده بوده است تا بدین گونه ارزش زیبا شناختی این آثار را بالاتر ببرد. در این مورد بیش از همه از آیات قرآنی بهره گرفته اند.

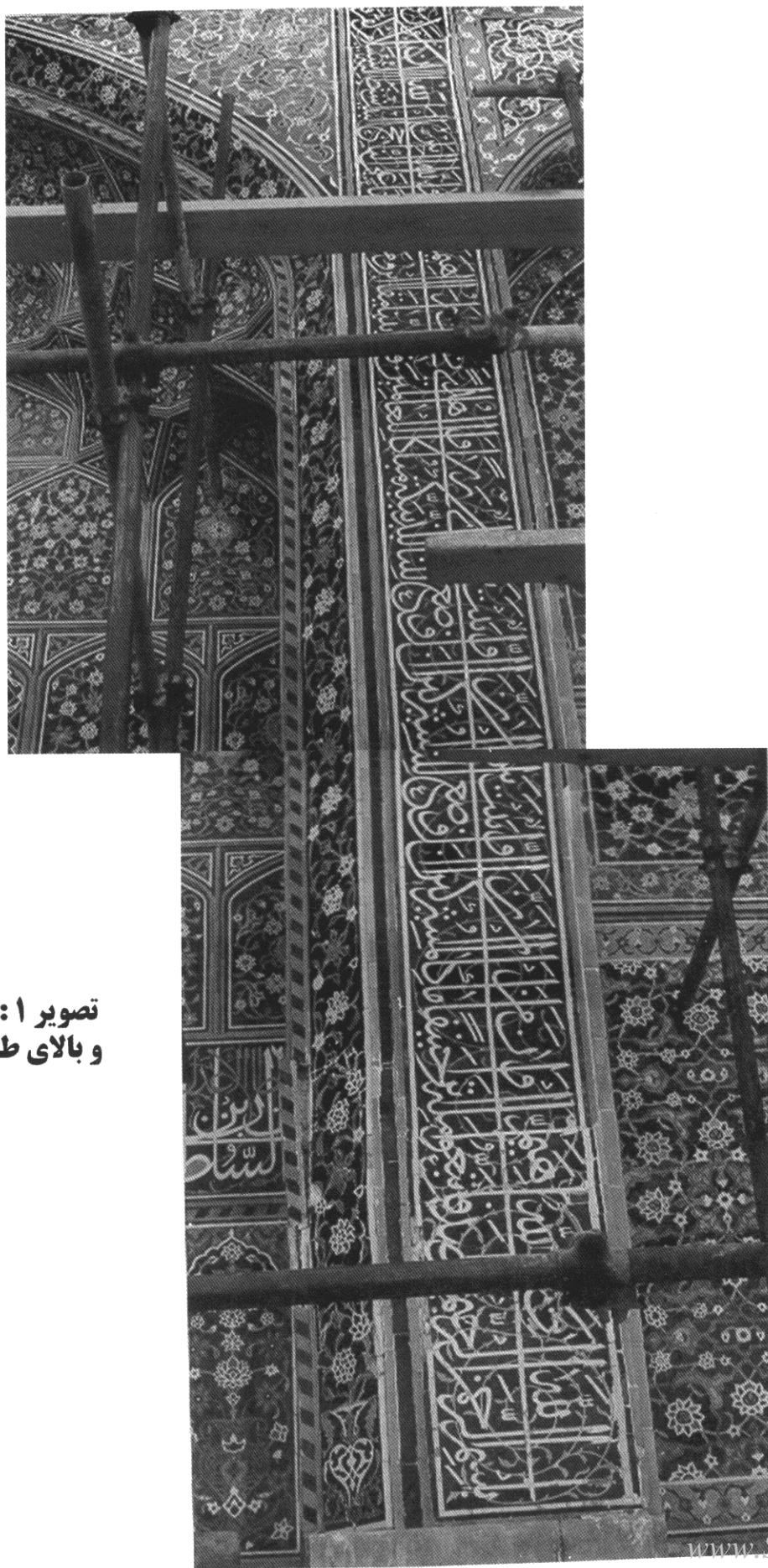
۱۱. زیبایی، ظرافت و ویژگی های هنر اسلامی تا اندازه ای به تزئینات آن وابسته است. تزئین در هنر اسلامی در طی چهارده قرن ارزش و اهمیت خود را نشان داده و هنرمندان اسلامی در تمامی این دوره ها در تحول این هنر کوشیده اند. گچبری، سنگ کاری، آجرکاری و کاشی کاری از جمله تزئینات معماری اسلامی هستند که گاه به صورت جداگانه و گاه ترکیبی با یکدیگر نمایی بدیع و زیبا ارائه کرده اند.

۱۲. تزئینات کتیبه کاری این بنا تا حدودی مشابه مسجد پامنار کرمان (۷۹۳/۱۳۹۰) می باشد. در این بنا نیز سر در

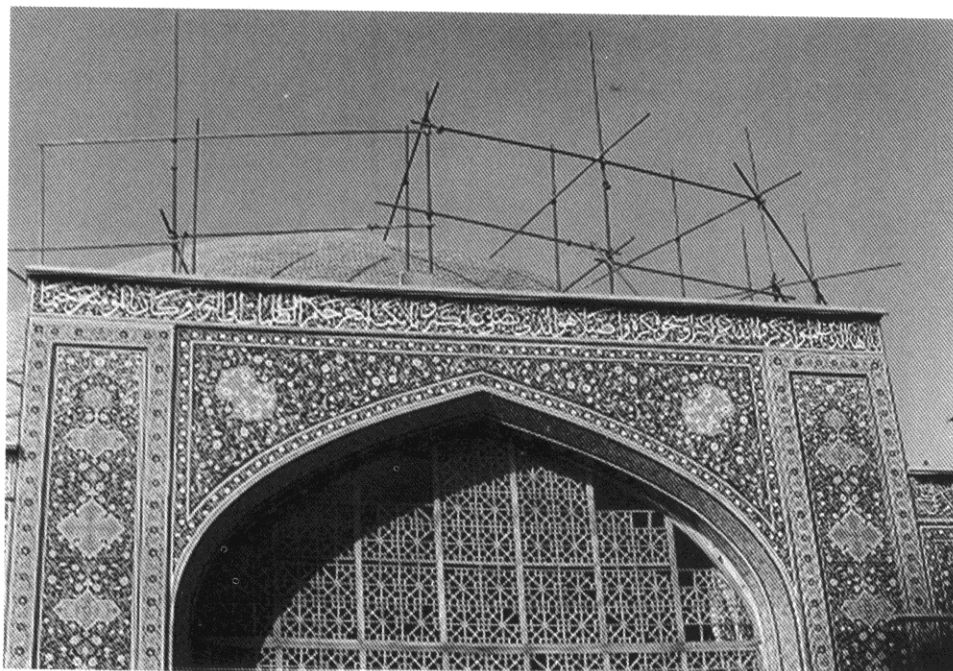
ورودی رواق مشابه سر در ورودی و جزییات تزئینی و کتیبه نگاری آرامگاه شیرین بیگم آقا در شاه زند سمرقند می‌باشد.

منابع

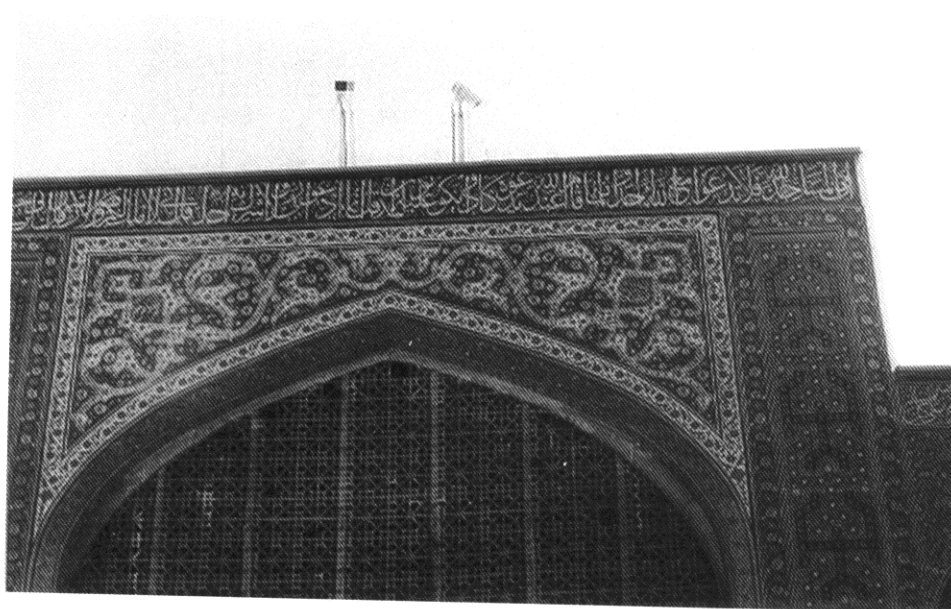
- ابن بزاز، توکلی بن اسماعیل بن حاجی. (۸۴؛ ۱ هـ. ق). *صفوة الصفا*، نسخه خطی کتابخانه ملی ملک ۴۸۱۳، تهران. اردبیلی، ابن بزاز. (۱۳۷۳). *صفوة الصفا*، تصحیح: غلامرضا مجد، اردبیل: انتشارات دانشگاه آزاد اسلامی.
- پیر زاده زاهدی، حسین. (۱۳۴۳). *سلسله النسب صفویه*، تهران: انتشارات ایرانشهر.
- ترابی طباطبایی، سید جمال. (۲۵۳۵ش). *آثار باستانی آذربایجان*، تهران: انجمن آثار ملی.
- ترکمان، اسکندر بیگ. (۱۳۶۶). *عالم آرای عباسی*، تهران: انتشارات طلوع و سیروس.
- تمیم داری، احمد. (۱۳۷۲). *عرفان و ادب در عصر صفوی*، تهران: انتشارات حکمت.
- جامعی، بیوک. (۱۳۷۴). *آثار باستانی و ابنیه تاریخی اردبیل*، تهران: انتشارات سازمان میراث فرهنگی کشور.
- دیباچ، اسماعیل. (۱۳۴۶). *آثار باستانی و ابنیه تاریخی آذربایجان شرقی*، تهران: انتشارات شورای مرکزی جشن شاهنشاهی سابق.
- سیوری، راجر. (۱۳۶۳). *ایران در عصر صفوی*، ترجمه: کامبیز عزیزی، تهران: انتشارات سحر.
- شکری، یدالله. (۱۳۶۳). *عالم آرای صفوی*، تهران: انتشارات اطلاعات.
- صفوی، بابا. (۱۳۷۱). *اردبیل در گذر تاریخ*، جلد دوم، اردبیل: انتشارات دانشگاه آزاد اسلامی.



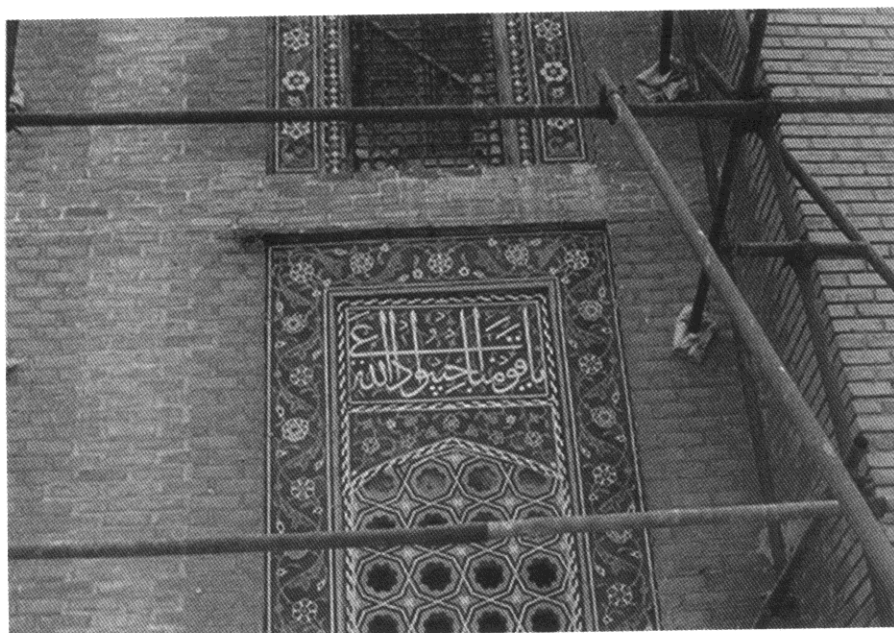
تصویر ۱: پایه سمت راست
و بالای طاق مدخل ورودی



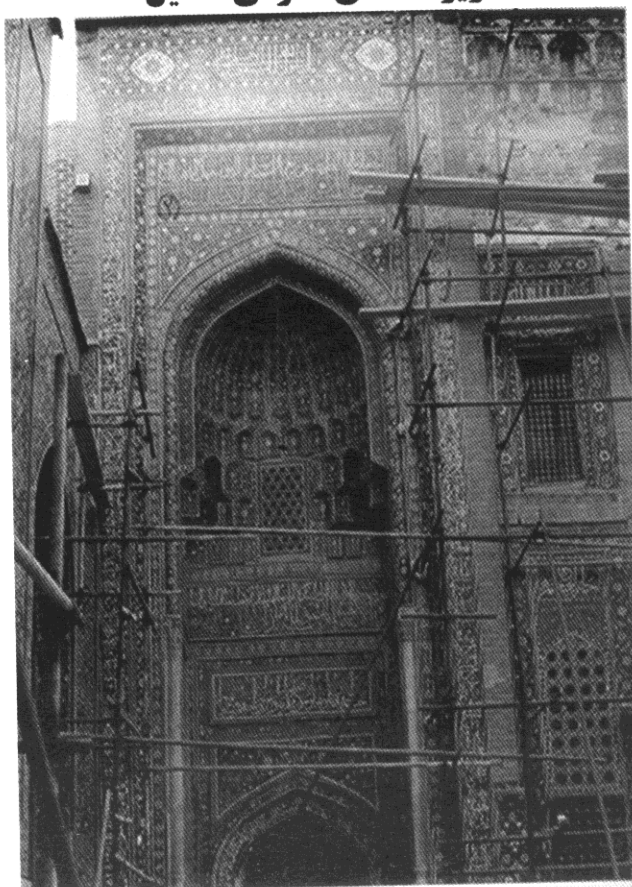
تصویر ۲: مسجد جنت سرا



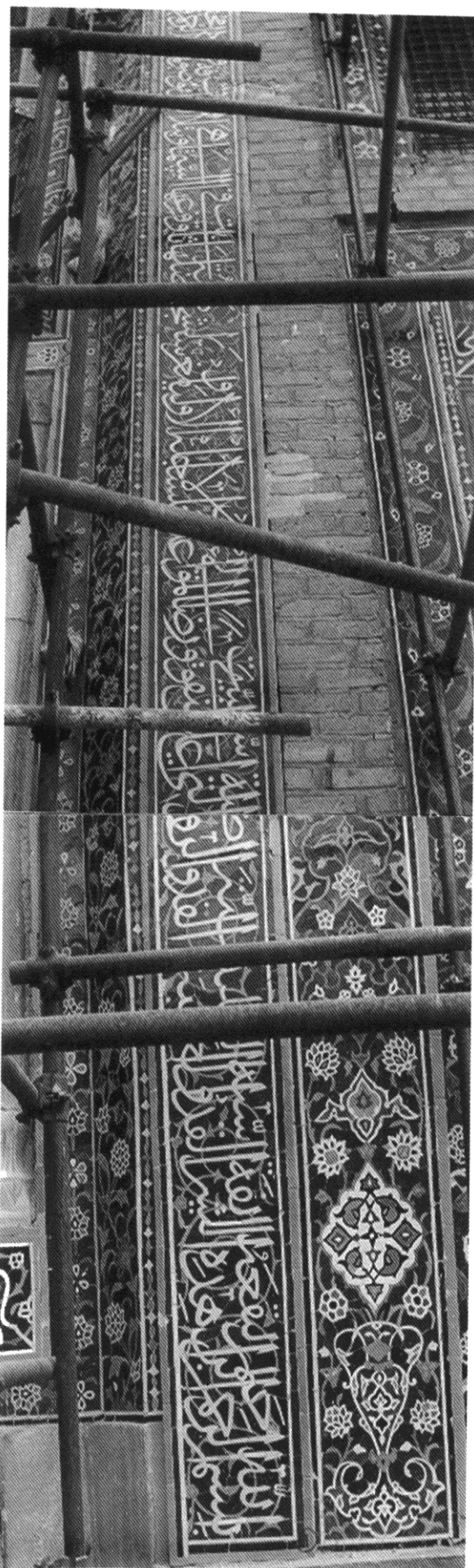
تصویر ۳: سر در چله خانه جدید



تصویر ۴: نمای عمومی قنديل خانه

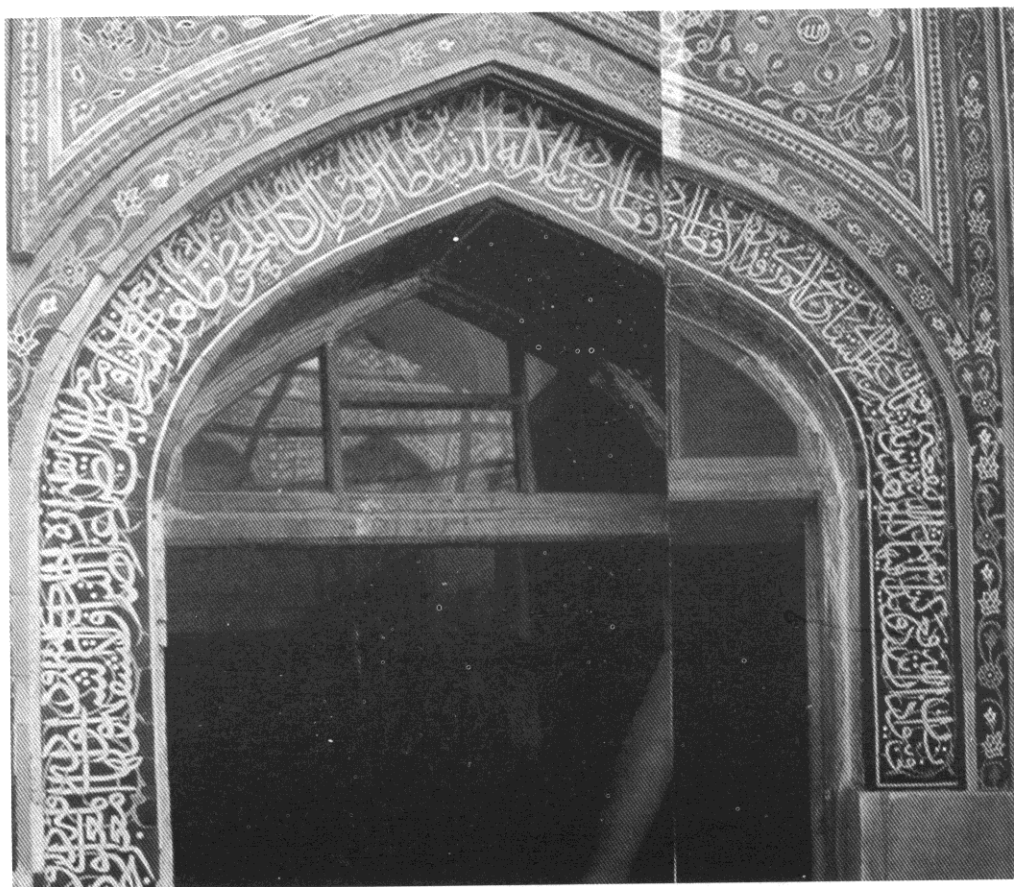


تصویر ۵: نمایی از سر در ورودی قنديل خانه

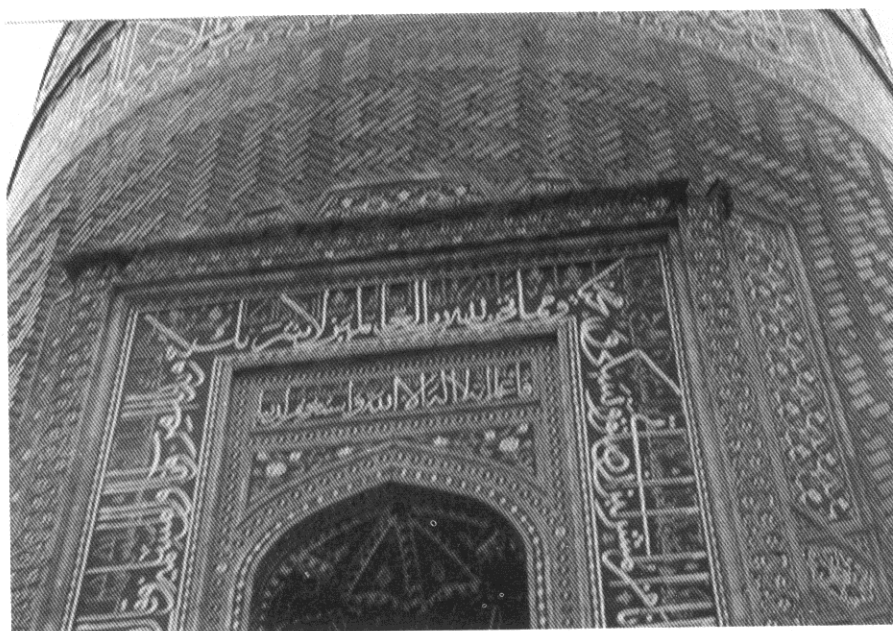


تصویر ۶: بخشی از کتیبه دور تا دور

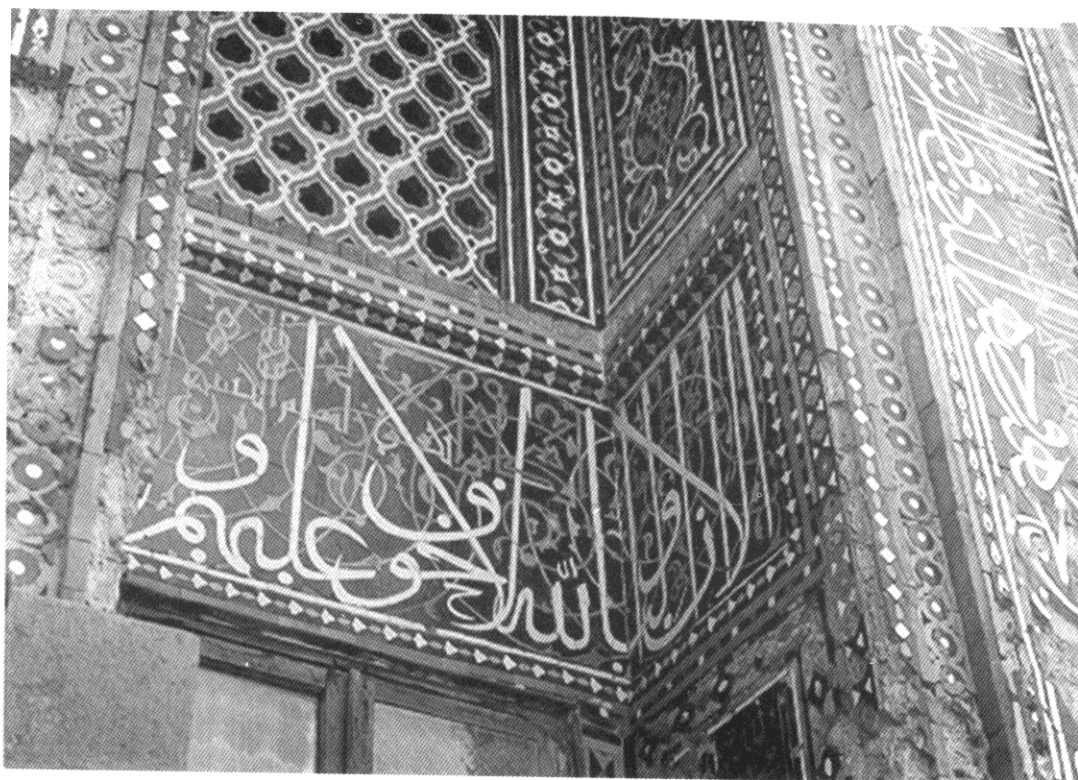
درگاه ورودی



تصویر ۷: کتیبه حاشیه باریک در ورودی قندیل خانه



تصویر ۸: بخشی از کتیبه در قبله



تصویر ۹: بخشی از کتیبه داخل در قبله