

## بررسی عوامل مؤثر در برقراری ارتباط بین استاد و دانشجو از دیدگاه دانشجویان دانشگاه علوم پزشکی جندی شاپور اهواز

امین ترابی<sup>1\*</sup>، منصور ظهیری<sup>2</sup>

### چکیده

زمینه و هدف: ویژگی‌های فردی، علمی و حرفه‌ای اساتید از عوامل مهم در برقراری ارتباطات مؤثر دانشجو با استاد می‌باشند. هدف اصلی از انجام این مطالعه تعیین عوامل مؤثر در برقراری ارتباط بین استاد و دانشجو از دیدگاه دانشجویان دانشگاه علوم پزشکی اهواز می‌باشد.

روش بررسی: این مطالعه یک مطالعه توصیفی - تحلیلی است. جامعه پژوهش را کلیه دانشجویان شاغل به تحصیل در دانشگاه علوم پزشکی جندی شاپور اهواز تشکیل دادند. نمونه‌ها با روش طبقه‌ای و تصادفی از بین دانشکده‌ها و رشته‌های تحصیلی مختلف انتخاب شدند. اطلاعات مورد نیاز بوسیله پرسشنامه گردآوری شدند. معیار سنجش دیدگاه افراد، مقیاس ۵ قسمتی لیکرت بود.

**یافته‌ها:** بر اساس نتایج مطالعه، ۶۳/۸ درصد دانشجویان تأثیر ویژگی‌های فردی، اخلاقی و شخصیتی استاد در برقراری ارتباط مؤثر را زیاد و ۲۳/۴ درصد اثر آنها را بسیار زیاد ارزیابی کردند و در بین این عوامل، عامل "اخلاق و تواضع استاد" و نیز "صمیمیت استاد" بیشترین تأثیر را از دیدگاه دانشجویان داشتند. در زمینه تأثیر عوامل حرفه‌ای و علمی اساتید، ۴۸/۷ درصد تأثیر این عامل را زیاد و ۳۰/۷ درصد بسیار زیاد معرفی کردند. در زمینه تأثیر عوامل محیطی و فیزیکی محل کار استاد، ۴۲/۴ درصد بی‌تأثیر، ۴/۷ درصد تأثیر این عامل را بسیار کم، ۱۳/۸ درصد کم، ۲۵/۳ درصد زیاد و ۱۳/۸ درصد بسیار زیاد ارزیابی کردند.

**نتیجه‌گیری:** تحقیق حاضر و سایر تحقیقات نشان می‌دهند از بین عوامل مختلف فردی، اخلاقی، حرفه‌ای و محیط کار، عوامل فردی و اخلاقی تأثیر بیشتری در برقراری ارتباط بین استاد و دانشجو دارد.

کلید واژگان: دانشجو، استاد، ارتباط، دانشگاه علوم پزشکی.

۱- مربی گروه مدیریت خدمات بهداشتی درمانی.

۲- استادیار گروه مدیریت خدمات بهداشتی درمانی.

۲۰۱- گروه مدیریت خدمات بهداشتی درمانی، دانشکده بهداشت، دانشگاه علوم پزشکی جندی شاپور اهواز، ایران.

\* نویسنده مسؤل:

امین ترابی؛ گروه مدیریت خدمات بهداشتی درمانی، دانشکده بهداشت، دانشگاه علوم پزشکی جندی شاپور اهواز، ایران.

تلفن: ۰۰۹۸۹۱۲۳۱۴۵۶۴۹

Email: torabipoor@yahoo.com

## مقدمه

حاضر این عوامل نیز مورد بررسی قرار می‌گیرند. هدف اصلی این مطالعه تعیین عوامل مؤثر در برقراری رابطه بین استاد و دانشجو از دیدگاه دانشجویان دانشگاه علوم پزشکی جندی‌شاپور اهواز می‌باشد. نتایج این مطالعه می‌تواند در بهبود روش‌های برقراری ارتباط استاد با دانشجو و توجه به نیازها و انتظارات او مؤثر باشد.

## روش بررسی

این مطالعه یک مطالعه مقطعی و توصیفی - تحلیلی است. جامعه پژوهش را کلیه دانشجویان شاغل به تحصیل در دانشگاه علوم پزشکی جندی‌شاپور اهواز (از ۷ دانشکده) که حداقل یک ترم تحصیلی را گذرانده باشند و با محیط دانشگاه و اساتید آشنایی نسبی داشته باشند تشکیل داد. براساس فرمول تعیین حجم نمونه از بین حدود ۵۴۷۶ نفر دانشجو در زمان مطالعه، تعداد ۳۸۴ دانشجو به عنوان نمونه پژوهش در نظر گرفته شدند. سپس با توجه به نسبت دانشجو در کل دانشگاه و در هر دانشکده سهم هر دانشکده (Proportional) مشخص و نمونه‌ها با روش طبقه‌ای به صورت تصادفی از بین دانشکده‌ها و رشته‌های تحصیلی مختلف انتخاب شدند. اطلاعات مورد نیاز به وسیله پرسشنامه‌ای حاوی ۹ سوال در زمینه مشخصات فردی و تحصیلی دانشجویان و ۲۷ سوال اصلی در زمینه اهداف مطالعه، گردآوری شد. اطلاعات توسط پرسشگرهای آموزش دیده گردآوری شدند. روش گردآوری اطلاعات به صورت توزیع پرسشنامه در جمع دانشجویان در کلاس درس (روش جمع اجرا) بود. ضمناً شرایطی ایجاد شد تا دانشجویان به طور آزادانه به سوالات پاسخ دهند (در همان زمان توزیع یا بعد از آن). معیار سنجش دیدگاه افراد مورد مطالعه، مقیاس ۵ قسمتی لیکرت (بی‌تأثیر، بسیار کم، کم، زیاد، بسیار زیاد) و به ترتیب با نمرات ۱ تا ۵ بود. روایی پرسشنامه پس از مراجعه به مطالعات قبلی (۹، ۱۰) و نیز به صورت محتوایی به وسیله نظر خواهی از تعدادی از

برقراری ارتباط مؤثر برای ایجاد هماهنگی بین عناصر مادی و انسانی، به صورت یک شبکه مؤثر و کارآمد، امری ضروری است و مدیریت کارساز به برقراری ارتباط مؤثر بستگی دارد (۱). بهترین فکر، خلاق‌ترین پیشنهاد و بهترین نقشه، بدون وجود ارتباطات مؤثر نمی‌تواند شکل بگیرد. ارتباطات به معنی انتقال مفاهیم است و اگر هیچ تبادل اطلاعاتی یا فکری صورت نپذیرد عملاً ارتباطی وجود ندارد. عوامل متعددی مانند هیجانات، زبان و درک‌پذیری در برقراری ارتباط افراد با یکدیگر اختلال ایجاد می‌کنند. لذا لازم است برای رفع این موانع اقداماتی صورت پذیرد (۲). ارتباطات عبارت است از کلیه فعالیت‌های گفتاری، نوشتاری و رفتاری - حرکتی که برای انتقال معنی و مفهوم و یا اثر گذاری و نفوذ بر دیگران به کار می‌رود (۳). مقوله ارتباط بین استاد و دانشجو از اهمیت زیادی برخوردار است چرا که آموزش و یادگیری مؤثر به استفاده صحیح از مهارت‌های ارتباطی بستگی دارد. اساتید با استفاده از دانسته‌های خود، بکارگیری متون، مهارت‌های تدریس و ایجاد محیط مناسب موجب یادگیری دانشجو می‌شوند. از طرفی خصوصیات یک استاد است که می‌تواند موجب تسهیل فرآیند آموزش شده و حتی نقص کتب درسی و کمبود امکانات آموزشی را جبران کند و بر عکس، بهترین موقعیت و موضوع تدریس را با عدم توانایی در ایجاد ارتباطی مطلوب به محیطی غیر فعال و غیر جذاب تبدیل نماید (۴). سوتکین (Sutkin) و همکاران معتقدند آموزش با کیفیت فراتر از آموزش معمول است و با الهام بخشیدن، حمایت، درگیر کردن فعال دانشجو و ارتباط حاصل می‌گردد (۵). ارتباط در فرآیند آموزشی به صورت تبادل افکار و اطلاعات در یک تعامل دو طرفه بین استاد و دانشجو انجام می‌گیرد (۶). مدرسان آموزشی، بخصوص اساتید دانشگاه لازم است تا با عوامل مؤثر در برقراری ارتباط آشنا باشند تا فرآیند یادگیری و یاددهی را تسهیل نمایند. در واقع آموزش مؤثر بستگی به مهارت‌های ارتباطی استاد دارد (۷). در پژوهش

فردی، اخلاقی و شخصیتی استاد شامل (سن، جنس، تاهل، تواضع، اعتقادات مذهبی، ظاهر و آراستگی، صبر و حوصله، رازداری، خوش کلامی، قدرت سخنوری، شنونده خوبی بودن) بر ارتباط بین دانشجویان و استاد، به ترتیب ۱۲ درصد بی تأثیر، ۰/۸ درصد اثر این عوامل را کم، ۶۳/۸ درصد زیاد و ۲۳/۴ درصد بسیار زیاد ارزیابی کردند (نمودار ۱).

در زمینه تأثیر عوامل حرفه ای و علمی اساتید بر ارتباط بین استاد و دانشجو از دیدگاه دانشجویان شامل (مرتبه استاد، سنوات کاری، نوع درس، توانایی استاد در تدریس، تخصیص وقت برای دانشجو، میزان فعالیت‌های پژوهشی و علمی، راهنمایی و مشاوره دانشجو، توانایی در حل مشکلات دانشجو، سخت گیری و تاکید بر قوانین) ۱۸/۸ درصد این عوامل را بی تأثیر، ۱/۸ درصد کم، ۴۸/۷ درصد زیاد و ۳۰/۷ درصد بسیار زیاد قلمداد کردند (نمودار ۲).

در زمینه تأثیر عوامل محیطی و فیزیکی محل کار استاد بر ارتباط بین استاد و دانشجو از دیدگاه دانشجویان شامل (محل استقرار استاد و موقعیت دسترسی دفتر کار، وضعیت آراستگی محیط کار، مجهز بودن دفتر کار، وجود کتابخانه و منابع تخصصی در دفتر کار استاد و خصوصی و انفرادی بودن اتاق استاد) ۴۲/۴ درصد بی-تأثیر، ۴/۷ درصد تأثیر این عوامل را بسیار کم، ۱۳/۸ درصد کم، ۲۵/۳ درصد زیاد و ۱۳/۸ درصد بسیار زیاد ارزیابی کردند (نمودار ۳).

به طور کلی، براساس میانگین امتیاز دیدگاه دانشجویان دانشگاه علوم پزشکی جندی شاپور اهواز در زمینه تأثیر عوامل مورد مطالعه، به ترتیب عوامل مربوط به ویژگی‌های فردی و اخلاقی استاد، عوامل حرفه‌ای و شغلی استاد و در نهایت عوامل فیزیکی محیط کار استاد بیشترین تا کمترین تأثیر را در برقراری ارتباط بین استاد و دانشجو دارند (جدول ۱).

در زمینه رابطه بین عوامل مؤثر در ارتباط بین استاد و دانشجو با متغیرهای فردی و تحصیلی دانشجویان، نتایج

دانشجویان و اعضای هیأت علمی دانشگاه بررسی و تأیید شد. پایایی پرسشنامه با روش آزمون قبل و بعد ۰/۷۰ و پایایی بین سوالات با استفاده از ضریب آلفای کرونباخ، با همبستگی ۰/۸۷ تأیید شد. در نهایت داده‌ها با استفاده از آزمون‌های آماری مناسب مانند کای اسکور، آنالیز واریانس و نیز شاخص‌های آمار توصیفی (میانگین، توزیع فراوانی مطلق و نسبی و...) از طریق نرم‌افزار SPSS.16 تجزیه و تحلیل شد.

$$N = \frac{(1/96)^2 \cdot 0/5 \times 0/5}{(0/05)^2} = 384$$

### یافته‌ها

یافته‌های مربوط به مشخصات فردی و تحصیلی دانشجویان بر اساس نتایج این مطالعه از بین ۳۸۴ دانشجوی مورد مطالعه، ۲۲۳ نفر (۵۸/۱ درصد) دختر و ۱۶۱ نفر (۴۱/۹ درصد) پسر بودند. میانگین سنی دانشجویان مورد مطالعه ۲۰/۸±۱/۸ سال بود. همچنین ۳۶۳ نفر مجرد (۹۴/۵ درصد) و ۲۱ نفر متأهل (۵/۵ درصد) بودند. میانگین معدل ترم‌های قبل افراد مورد مطالعه ۱۶/۵±۱/۳ بود. به تفکیک نوع دانشکده محل تحصیل، ۵۸ نفر در دانشکده پزشکی (۱۵/۱ درصد)، ۵۰ نفر داروسازی (۱۳/۱ درصد)، ۴۷ نفر دندانپزشکی (۱۲/۲ درصد)، ۵۰ نفر توانبخشی (۱۳/۱ درصد)، ۶۱ نفر پرستاری (۱۵/۸ درصد)، ۶۰ نفر پیراپزشکی (۱۵/۶ درصد) و ۵۸ نفر (۱۵/۱ درصد) در دانشکده بهداشت مورد بررسی قرار گرفتند. ۳۶۷ نفر (۹۵/۶ درصد) افراد مورد مطالعه در دوره روزانه و ما بقی در دوره شبانه بودند. بر اساس نتایج این مطالعه، ۱۵۶ دانشجوی (۴۰/۶ درصد) مورد مطالعه بومی استان، ۲۱۰ نفر (۵۴/۷ درصد) غیر بومی و ۱۸ نفر دیگر (۴/۷ درصد) وضعیت خود را ذکر نکردند. از بین افراد مورد مطالعه، ۳۴۵ نفر (۸۹/۸ درصد) ساکن در خوابگاه دانشجویی، ۲۴ نفر (۶/۲ درصد) غیر ساکن در خوابگاه و ۱۵ نفر (۳/۹ درصد) نامشخص بودند.

یافته‌های مربوط به دیدگاه دانشجویان در زمینه عوامل مؤثر در ارتباط استاد و دانشجو در زمینه تأثیر ویژگی‌های

آماري معناداري وجود داشت ( $P=0/000$ ). به گونه‌اي كه جنس مؤنث اين عوامل را مؤثرتر (زياد و خيلي زياد) از جنس مذكر مي‌دانستند.

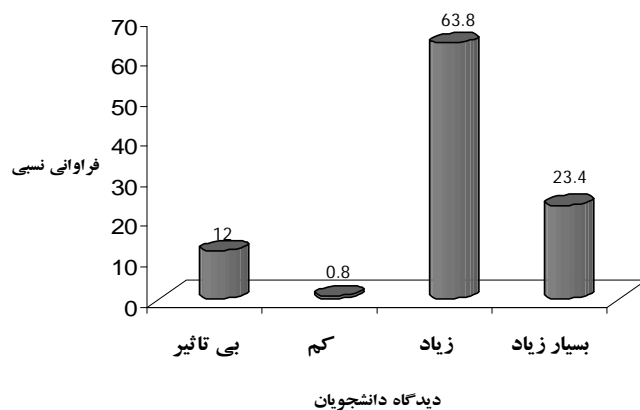
بر اساس آزمون كاي اسكور، همچنين بين جنس دانشجو و ويژگي فردي " اعتقادات مذهبي استاد" رابطه آماري معنادار به دست آمد ( $P=0/001$ ). به طوري كه دانشجويان دختر نسبت به پسران اثر اعتقادات مذهبي را بر ارتباط استاد و دانشجو بيشتر (زياد و خيلي زياد) تلقى كردند. بر اساس آزمون كاي اسكور، همچنين بين جنس دانشجو و ويژگي فردي " ظاهر و آراستگي استاد" رابطه آماري معناداري به دست آمد ( $P=0/002$ ). به طوري كه كليۀ دانشجويان تأثير اين عامل را در برقراري ارتباط بين استاد و دانشجو زياد و خيلي زياد تلقى كردند.

بر اساس آزمون كاي اسكور، همچنين بين جنس دانشجو و ويژگي فردي " صبر و حوصله استاد" رابطه آماري معناداري به دست آمد ( $P=0/01$ ). به طوري كه كليۀ دانشجويان تأثير اين عامل را هم در برقراري ارتباط بين استاد و دانشجو زياد و خيلي زياد تلقى كردند. بر اساس آزمون كاي اسكور، همچنين بين جنس دانشجو و ويژگي فردي " خوش كلامي و قدرت سخنوري استاد" رابطه آماري معناداري به دست آمد ( $P=0/000$ ). به طوري كه كليۀ دانشجويان تأثير اين عامل را در برقراري ارتباط بين استاد و دانشجو زياد و خيلي زياد تلقى كردند.

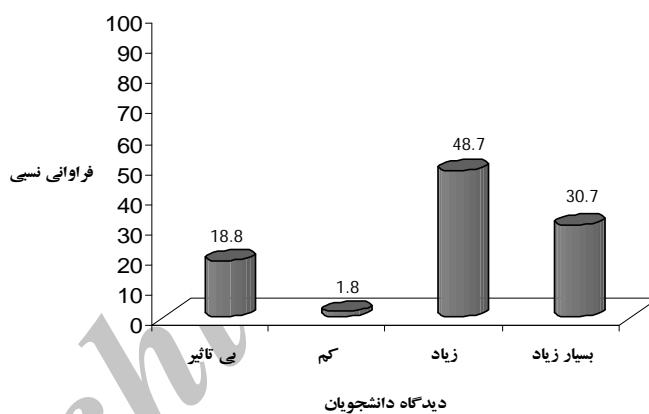
بر اساس آزمون كاي اسكور، همچنين بين نوع دانشكده و " نوع درس استاد" رابطه آماري معنادار به دست آمد ( $P=0/03$ ). به طوري كه كليۀ دانشكده‌ها بخصوص دانشجويان دانشكده پرستاري و مامايي تأثير اين عامل را در برقراري ارتباط بين استاد و دانشجو زياد و خيلي زياد تلقى كردند. در سؤالات باز مشخص شد كه هر چه دروس ارائه شده به يك استاد، تخصصي‌تر باشند تأثير بيشترى در برقراري اين ارتباط دارد يعنى دانشجويان با اساتيدي كه دروس تخصصي رشته تحصيلي آنها را ارائه مي‌نمايند، ارتباط بيشتر برقرار مي‌كنند.

مطالعه نشان داد بر اساس آزمون آماري آناليز واريانس (ANOVA) فقط بين معدل دانشجويان مورد مطالعه و عوامل محيطي و فيزيكي محل كار استاد مؤثر بر ارتباط بين استاد و دانشجو ارتباط آماري معنادار به دست آمد ( $P=0/003$ ), اما بين اين متغير با ساير عوامل مؤثر در برقراري ارتباط استاد با دانشجو ارتباطي به دست نيامد. همچنين بر اساس آزمون آناليز واريانس، بين سن دانشجويان و ويژگي حرفه‌اي " سخت‌گيري استاد و ميزان تأكيد استاد بر مقررات " رابطه آماري معناداري وجود داشت ( $P=0/042$ ). بر اساس آزمون بالا، بين معدل دانشجويان مورد مطالعه و ويژگي " محل دفتر كار استاد و دسترسي دانشجو به آن" رابطه آماري معناداري به دست آمد ( $P=0/02$ ). بر اساس آزمون آناليز واريانس، بين سن دانشجويان و وضعيت سني ترجيحي استاد (مسن يا جوان) از ديده‌گاه دانشجويان رابطه آماري معناداري به دست آمد ( $P=0/003$ ). به گونه‌اي كه در عمده دانشجويان با افزايش سن، گرايش به سمت استاد جوان تر بيشتر شده است. بر اساس آزمون كاي اسكور، بين جنس دانشجويان و وضعيت سني استاد (مسن يا جوان بودن) از ديده‌گاه دانشجويان رابطه آماري معناداري به دست آمد ( $P=0/003$ ). به گونه‌اي كه دانشجويان پسر و دختر بيشتر به سمت استاد جوان تر گرايش داشتند. بر اساس آزمون كاي اسكور، بين جنس دانشجويان و وضعيت جنسي ترجيحي استاد (مرد يا زن) از ديده‌گاه دانشجويان رابطه آماري معناداري به دست آمد ( $P=0/03$ ). به گونه‌اي كه دانشجويان در هر دو جنس بيشتر به اساتيد مذكر گرايش دارند.

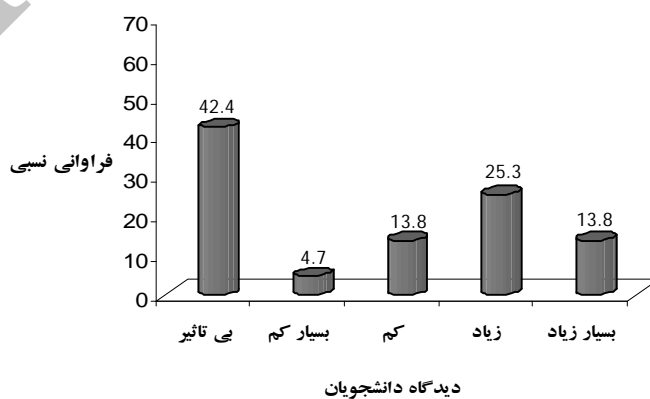
بر اساس آزمون كاي اسكور، بين جنس دانشجويان و وضعيت تاهل استاد (مجرد يا متأهل) از ديده‌گاه دانشجويان رابطه آماري معناداري به دست آمد ( $P=0/000$ ). به گونه‌اي كه در هر دو جنس گرايش بيشتر به سمت اساتيد متأهل است. بر اساس آزمون كاي اسكور، بين جنس دانشجويان و ديده‌گاه كلي آنها در زمينه ويژگي‌هاي فردي، اخلاقي و شخصيتي استاد بر ارتباط بين استاد و دانشجو رابطه



نمودار 1: دیدگاه دانشجویان در زمینه تأثیر ویژگی‌های فردی، اخلاقی و شخصیتی استاد در برقراری ارتباط بین استاد و دانشجو



نمودار 2: دیدگاه دانشجویان در زمینه تأثیر عوامل حرفه‌ای و علمی اساتید بر ارتباط بین استاد و دانشجو



نمودار 3: دیدگاه دانشجویان در زمینه تأثیر عوامل محیطی و فیزیکی محل کار استاد بر ارتباط بین استاد و دانشجو

جدول 1: میانگین امتیاز دیدگاه دانشجویان دانشگاه علوم پزشکی جندی شاپور اهواز در زمینه تأثیر عوامل مورد مطالعه

نتایج آماری	Max	Min	SD	Mean	عوامل مؤثر
	۶۰	۲۸	۵/۲	۴۷/۴	عوامل دسته ۱
	۵۰	۲۱	۵/۶	۳۸/۰۹	عوامل دسته ۲
	۲۵	۵	۴/۱	۱۵/۷	عوامل دسته ۳

عوامل دسته ۱: عوامل ویژگی‌های فردی، اخلاقی و شخصیتی استاد در برقراری ارتباط بین استاد و دانشجو

عوامل دسته ۲: عوامل حرفه‌ای و علمی اساتید بر ارتباط بین استاد و دانشجو

عوامل دسته ۳: عوامل محیطی و فیزیکی محل کار استاد بر ارتباط بین استاد و دانشجو

## بحث

دانشجویان صمیمیت و مؤدب بودن استاد و احترام به دانشجو می‌باشد (۱۰). در مطالعه دیگری نیز اشرف و همکاران (۱۳۸۱) نشان دادند که در برآورد کلی دانشجویان از اساتید؛ قدرت بیان، وضوح مطالب، راهنمایی دانشجویان و رفتارهای مناسب بین فردی که منجر به ایجاد واکنش مثبت در دانشجو می‌گردد مهم‌ترین عوامل تأثیر گذار بر ارزیابی مثبت استاد از دیدگاه دانشجویان است (۱۱). همان‌طور که می‌بینیم نتایج تحقیقات فوق تا حد زیادی مشابه مطالعه حاضر است. در زمینه تأثیر عوامل حرفه‌ای و علمی اساتید بر ارتباط بین استاد و دانشجو در مجموع ۷۹/۴ درصد دانشجویان تأثیر این عوامل را زیاد و خیلی زیاد تلقی کردند. نتایج مطالعه شکورنیا و همکاران در این زمینه نشان داد که، ویژگی‌های حرفه‌ای، علمی، فردی یک استاد از دیدگاه دانشجو به ترتیب بیشترین اهمیت را در بر دارند (۸). در این زمینه قدمی و همکاران (۱۳۸۴) طی یک پژوهش نشان دادند سطح علمی استاد (۸۱/۵ درصد) و تجربه استاد (۷۶/۵ درصد) در برقراری این ارتباط مؤثر است (۹). در این مطالعه، در زمینه تأثیر عوامل محیطی و فیزیکی محل کار استاد بر ارتباط بین استاد و دانشجو، اکثر دانشجویان (۴۲/۴ درصد) آنها را بی تأثیر ارزیابی کردند.

در تحقیق دیگر که توسط ایران فر و همکاران (۱۳۷۹) انجام شد، نتایج نشان داد که از نظر دانشجویان ۶۰/۴ درصد استادان دارای مهارت‌های ارتباطی مطلوب و ۳۹/۶

عوامل فردی شامل: اخلاق، انگیزه بالای کاری، جنسیت، سن و ...، عوامل و ویژگی‌های علمی شامل: به روز بودن اطلاعات، توان دانشی و ...، ویژگی‌های حرفه‌ای شامل: نحوه ارائه درس، توانایی در تفهیم درس و ... از عوامل مهم در ارتباطات دانشجو با استاد تلقی می‌شوند و دانشجویان طی تحقیقات متعددی این عوامل و ویژگی‌ها را حتی در ارزشیابی استاد مؤثر دانسته‌اند (۸) و همان‌طور که نتایج این مطالعه نشان داد هر یک از عوامل مورد بررسی تأثیر متفاوتی از دیدگاه دانشجویان در فرآیند ارتباط استاد با دانشجو دارد. طی این مطالعه مشخص شد که در زمینه تأثیر ویژگی‌های فردی، اخلاقی و شخصیتی استاد شامل (سن، جنس، تاهل، تواضع، اعتقادات مذهبی، ظاهر و آراستگی، صبر و حوصله، رازداری، خوش کلامی، قدرت سخنوری، شنونده خوبی بودن)، ۶۳/۸ درصد افراد تأثیر آنها را زیاد و ۲۳/۴ درصد بسیار زیاد ارزیابی کردند و در بین این عوامل، عامل "اخلاق و تواضع استاد" و نیز "صمیمیت استاد" بیشترین امتیاز و تأثیر را از دیدگاه دانشجویان داشتند. در این زمینه قدمی و همکاران (۱۳۸۴) طی یک پژوهش در بین دانشجویان دانشگاه علوم پزشکی اراک نشان دادند از دیدگاه ۶۸/۵ درصد دانشجویان "اخلاق استاد" یکی از عوامل مهم در برقراری ارتباط با استاد است (۹). مظلومی و همکاران (۱۳۷۹) نیز طی یک مطالعه پیمایشی نشان دادند که مهمترین ویژگی‌های یک استاد خوب از دیدگاه

آماری وجود داشت. در مطالعه قربانی و همکاران (۱۳۸۷) نیز از بین کلیه متغیرهای مورد بررسی، فقط بین جنس دانشجو و ویژگی‌های حیطه شخصیت فردی استاد رابطه آماری معناداری به دست آمد. لذا تا حدی نتایج این مطالعه با مطالعه حاضر هم‌خوانی دارد. در نهایت، بر اساس نتایج این مطالعه و سایر مطالعات انجام شده در این زمینه، از دیدگاه دانشجویان دختر "شخصیت فردی استاد" دارای اهمیت بیشتری در برقراری ارتباط مؤثر آنها با اساتید بود (۱۳). همچنین در این مطالعه مشخص شد که دانشجویان مؤنث نسبت به دانشجویان مذکر، تأثیر "اعتقادات مذهبی استاد" را در ارتباط استاد و دانشجو بیشتر (زیاد و خیلی زیاد) تلقی کردند، به طوری که دانشجویان مؤنث تمایل بیشتری برای برقراری ارتباط با اساتید دارای اعتقادات مذهبی داشتند و این ممکن است بدین خاطر باشد که در برقراری ارتباط مثبت و مؤثر با اساتید دارای اعتقادات مذهبی قوی‌تر توسط دانشجویان مؤنث، احساس موفقیت بیشتری حاصل می‌شود.

### نتیجه‌گیری

نتایج تحقیق حاضر و سایر تحقیقات نشان می‌دهد که از بین عوامل مختلف فردی، اخلاقی، حرفه‌ای و محیط کار، عوامل فردی و اخلاقی تأثیر بیشتری در برقراری ارتباط بین استاد و دانشجو دارد که در بسیاری از مواقع دستخوش بی‌توجهی و غفلت می‌باشد. لذا اساتید باید در راستای بهبود و توسعه امر یادگیری دانشجویان و ایجاد یک محیط پویا و صمیمی تلاش کرده تا بتوانند ارتباط مناسب و مؤثر را که کلید اصلی یادگیری است، برقرار نمایند. در نهایت توصیه می‌شود در زمینه مهارت‌های ارتباطی اساتید و دانشجویان نیز تحقیقاتی جامع به عمل آید تا اقدامات مفیدی در زمینه توانمندسازی اساتید و تأمین نیازهای ارتباطی دانشجویان فراهم شود.

درصد دارای مهارت‌های ارتباطی نامطلوب بودند. ۵۱/۹ درصد استادان دارای عملکرد آموزشی مطلوب و بقیه دارای عملکرد آموزشی نامطلوب بودند. استادان زن و مرد عملکرد آموزشی (ارزشیابی) متفاوت داشتند. بین مهارت‌های ارتباطی استادان، مهارت‌های ارتباط کلامی و مهارت‌های ارتباط غیرکلامی با ارزشیابی استادان ارتباط وجود داشت. تأثیر مهارت ارتباط کلامی و غیرکلامی استاد در ایجاد ارزشیابی مطلوب توسط دانشجو به ترتیب ۹/۵ و ۴/۵ برابر بود. به نظر دانشجویان وضعیت مهارت‌های ارتباطی بیش از نیمی از اساتید دانشگاه مطلوب بود و به طور کلی مهارت‌های ارتباطی در ارزشیابی (عملکرد آموزشی) استادان نقش دارد (۱۲). نتایج پژوهش مظلومی و همکاران نیز بیانگر این است که بین شایستگی آموزشی یک استاد خوب در ابعاد مؤدب بودن، توانایی برقراری ارتباط با دانشجو و علاقه به کمک به دانشجو و مقطع تحصیلی ارتباط آماری معناداری وجود دارد. البته بین وضعیت توانایی در میزان عدم درک مطالب در فراگیران و مقطع تحصیلی رابطه آماری معناداری دیده می‌شود. که این وضعیت بیشتر در مقطع کاردانی و کارشناسی می‌باشد. همچنین رابطه معناداری بین شایستگی شخصیتی یک استاد خوب و انتقاد پذیر بودن وجود نداشت. لذا با توجه به اینکه نقش استاد در فرایند یادگیری کلیدی است این نقش با همراه خصوصیات مانند مؤدب بودن، مهر و دوستی با دانشجو، هنر ارتباط با دانشجو و داشتن علم تدریس بهتر ایفا می‌شود (۱۰). براساس نتایج تحقیق قدمی و همکاران بین سن دانشجو و عامل فروتنی و تواضع استاد رابطه معنادار آماری یافت شد (۹). اما در مطالعه حاضر چینی رابطه به دست نیامد. همچنین در مطالعه حاضر بین سن دانشجو و ویژگی حرفه‌ای استاد "تأثیرسخت‌گیری استاد و میزان تأکید استاد بر مقررات" رابطه آماری معنادار وجود داشت. به طوری که دانشجویان در گروه سنی بالاتر تأثیر این عامل را بیشتر سایر دانشجویان دانستند. در پژوهش حاضر بین جنس دانشجویان و اغلب عوامل مورد مطالعه ارتباط معنادار

### قدردانی

کلیه همکاران گرامی در معاونت محترم پژوهشی و مرکز توسعه آموزش پزشکی دانشگاه و همچنین دانشجویان محترم خانم زهرا کریمی، زهرا آقایی، سمانه ولیزاده و آقای حبیب جلیلیان به خاطر همکاری در اجرای این طرح، تقدیر و تشکر می‌گردد.

مقاله حاضر حاصل طرح تحقیقاتی مصوب شورای پژوهشی دانشگاه مورخ ۸۸/۷/۱۱ به شماره ۸۸۱۹۶-۱۱ می- باشد که از طرف معاونت تحقیقات و فن‌آوری دانشگاه و مرکز توسعه آموزش پزشکی دانشگاه علوم پزشکی جندی‌شاپور اهواز تأمین اعتبار شده است، بدین‌وسیله از

### منابع

- 1-IranNejhadParizi M, Sasan Gohar P. [Organization and Management: From Theory to Practice]. 5<sup>th</sup> ed. Tehran: Bank e Markazi Publication, ISSN: 8-21-6239-964; 2001. p. 343. [In Persian].
- 2-Rabinz S, Senzo D. [Basic of Management]. Trans by Aarabi M. Tehran: Cultural Research Burea Publication, ISSN:964-5799-03-1; 2000. p. 364. [In Persian]
- 3-Moghimi M. [Organization and Management: Research Approach]. 2<sup>nd</sup> ed. Tehran: Termeh; 2001. P. 311. [In Persian].
- 4-Shaabani H. [Research and Education Skills]. Tehran: Samt; 1992. P. 150. [In Persian]
- 5-Sutkin G, Wagner E, Harris I, Schiffer R. What makes a good clinical teacher in medicine? A review of the literature. Acad Med 2008;83(5):452-66.
- 6-Espeland K, Shanta L. Empowering versus enabling in academia. J Nurs Edu 2001;40(8):342-6.
- 7-Paterson B, Crawford M. Caring in nursing education: an analysis. J Adv Nurse 1994; 19(1):164-73.
- 8-Shakornia A, Motlagh I. [View of Avaz Jundishapur university of medical sciences Student relative to Teacher evaluation]. Iran J EduMed Sci 2005;5(2):109-17. [In Persian].
- 9-Ghadami A. [Study on affective factors on Relationship between Teacher and Student in view of Students of Arak University of Medical Sciences]. Iran J Edu Med Sci 2007;7(1):149-54. [In Persian]
- 10-Mazlomi S. [Survey on characters of a Good Teacher in view of Students of Shahid Sadoghi University of Medical Sciences]. Iran J Edu Med Sci 2000;2(8):104-109. [In Persian]
- 11-Ashraf H, Sabri M, HaghPanah S. [Determination of most important factors affecting assessment of Teacher in view of Students]. Iran J Edu Med Sci 2002; 2(8):14-15. [In Persian].
- 12-IranFar SH, Azizi F, Velai N. [Status of communication skills of Teachers of Kermanshah University of Medical Sciences and its roles on students evaluation]. Behbod J 2000;4(7):1-8. [In Persian]
- 13-Ghorbani R, Haji Aghajani S. [Survey on view of students of Para clinic and Nursing School of Semnan University of Medical Sciences about characters of a Good Teacher]. Semnan of medical sciences 2008; Vol10 (2):77-83. [In Persian]



## Study on Influencing Factors Relationship between Teacher and Student in View of Students of Ahvaz University of Medical Sciences

Amin Torabi<sup>1\*</sup>, Mansour Zahiri<sup>2</sup>

1- Lecturer of Health Care Management.

2-Assistant Professor of Health Care Management.

1,2-Department of Health Care Management, School of Health, Ahvaz Jundishapur University of Medical Sciences, Ahvaz, Iran.

\*Corresponding author:  
Amin Torabi; Department of Health Care Management, School of Health, Ahvaz Jundishapur University of Medical Sciences, Ahvaz, Iran.  
Iran.Tel: +989123145649  
Email: torabipoor@yahoo.com

### Abstract

**Background and Objective:** Scientific and personal characteristics of teachers are important factors in Student-Teacher relationship. In this study the objective to determine the Factors that influence the relationship between teachers and students regarding the opinion of the students of Ahvaz University of Medical Sciences.

**Subjects and Methods:** This study is descriptive-analytic. The population of the research

Includes all students of Ahvaz University of medical sciences. The data was gathered by questionnaire. The criteria for assessment of questions were Likert scale.

**Results:** In this study, The effect of personal, ethical and professional characters of teachers was assessed as high by 63.8 percent of students and very high by 23.4 percent.. In between Of all these characters, "ethic" and "humility" and also, "heartiness" of teachers have been the most effects regarding the students' views. The effect of professional and scientific factors was assessed as ineffective by 18.8 percent, as low by 1.8, high by 48.7, and very high by 30.7 percent of the students. The effect of physical environment was considered as ineffective by 42.4 percent, very low by 4.7, low by 13.8, high by 25.3 and very high by 13.8 percent of the students..

**Conclusion:** This study and other researches show that of different factors, ethical and personal characters of teacher are more effective in student- teacher Relationship.

**Keywords:** Student, Teacher, Relationship, university of Medical Science.

► Please cite this paper as:

Amin Torabi, Mansour Zahiri. Study on Influencing Factors Relationship between Teacher and Student in View of Students of Ahvaz University of Medical Sciences. *Jundishapur Sci Med J* 2012;11(5):549-557

Received: Aug 16, 2011

Revised: May 21, 2012

Accepted: Oct 10, 2012