

دکتر میرتقی گروسی فرشی\*  
دکتر محمود قاضی طباطبایی\*\*

### کاربرد دو بعد عینی و ذهنی مدل همخوانی فرد-محیط (P-E) در استرس معلمان تبریز و بازتابهای آن در عوارض جسمی و روانی آنان

چکیده:

استرس براساس دیدگاههای مختلفی مورد بررسی قرار گرفته است. یکی از این دیدگاهها مدل همخوانی فرد - محیط است که از مهمترین دیدگاههای موجود می باشد. در این تحقیق سعی شده است این مدل در میان معلمان تبریز به کار گرفته شود، تا نکویی برازش آن مورد ارزیابی قرار گیرد. به این منظور ۹۸۶ نفر از معلمان مقاطع مختلف تحصیلی (۶۵۶ نفر زن و ۳۳۰ نفر مرد) پرسشنامه محقق ساخته ای را تکمیل نمودند. علاوه بر آن

---

\* استادیار گروه روانشناسی دانشگاه تبریز  
\*\* استادیار گروه علوم اجتماعی دانشگاه تبریز

مدیران مدارس انتخابی نیز ۱۹۶ پرسشنامه راجع به معلمان تکمیل نمودند. نتایج به دست آمده حاکی است که ناهمخوانی معلمان با محیط شغلی تأثیر قابل ملاحظه‌ای در فشار روانی و عوارض جسمی و روانی آنان دارد. علاوه بر آن، این بررسی نشان می‌دهد که اظهارات مدیران در مورد عدم همخوانی فردی - محیطی معلمان با اظهارات خود معلمان تفاوت بارزی دارد و دیدگاههای متفاوتی را در این زمینه نشان می‌دهد.

#### مقدمه:

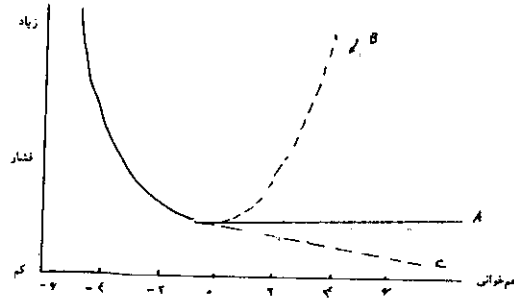
استرس براساس دیدگاههای مختلفی مورد بررسی قرار گرفته است. یکی از این دیدگاهها مدل «همخوانی فرد - محیط»<sup>۱</sup> است که از جدیدترین و مهمترین دیدگاههای موجود می‌باشد. (ادوارد زوکوپر ۱۹۹۰)<sup>۲</sup>

صاحب‌نظران اجتماعی معتقدند که همخوانی بین فرد و محیط اجتماعی، زمینه‌ساز بخش مهمی از سلامت بدنی و روانی و سازگاری رفتاری می‌باشد. آنها پیوسته سعی دارند مفهوم این ارتباط و طبیعت این تعامل را مشخص سازند.

دیدگاه مدل همخوانی فرد - محیط به دلیل اینکه هر دو بعد کمبود و افزایش همخوانی را به عنوان عامل استرس‌زا مورد توجه قرار می‌دهد، نسبت به سایر تئوریهای استرس امتیاز خاصی دارد و قادر است نکاتی را تبیین کند که در سایر موارد حل نشده است.

ارتباط فرض شده بین ابعاد مختلف تطابق فرد - محیط و استرس به صورتی مختلفی ارایه شده است که با توجه به شکل شماره (۱) به راحتی می‌توان آن را بیان کرد.

شکل شماره (۱): روابط همخوانی فرد - محیط با استرس



منحنی "A" یک ارتباط خطی بین همخوانی و فشار را نشان می‌دهد؛ یعنی بعد از تطابق کامل فرد با محیط، افزایش امکانات و تقاضاهای محیط یا تواناییها و نیازهای فرد تأثیری در اندازه فشار ایجاد نمی‌کند. در مقابل دو منحنی دیگر یعنی B و C مربوط به فرضیه‌هایی است که افزایش امکانات و تقاضاهای محیط یا تواناییها و نیازهای فرد را عامل تغییر میزان فشار روانی می‌دانند. چنانکه در منحنی "B" این ارتباط به شکل "U" است. فشار در اینجا زمانی در حد اقل خواهد بود که همخوانی کامل باشد. اما با افزایش تقاضاها و امکانات محیط یا تواناییها و نیازهای فرد، فشار بالا می‌رود. در منحنی "C" افزایش امکانات محیط است که منجر به کاهش سطح فشار می‌شود. (فرنچ،

رودجرز و کوب ۱۹۷۴).<sup>۳</sup>

این مدل برای بیان و توضیح استرس - کارایی بالایی دارد؛ زیرا می‌تواند چند بعد اصلی از فرد و محیط را توضیح دهد. این تئوری برای مدل همخوانی فرد - محیط دو شکل مهم را مطرح می‌سازد که عبارتند از:

الف: نیازها یا ارزشهای فردی که به صورت تقاضاها توسط فرد مطرح می‌شود، ممکن است به وسیله امکانات محیطی ارضا شود یا نشود. در صورت ارضا شدن همخوانی «ارزشها - امکانات<sup>۴</sup>» شکل می‌گیرد.

ب: شکل دیگر تقاضاها از طرف محیط صادر می‌شود که شامل انتظارات یا تقاضاهای محیط از فرد است. اگر تواناییهای فردی بتواند پاسخگوی تقاضاها باشد، آنگاه همخوانی «تواناییها - تقاضاها<sup>۵</sup>» فعلیت پیدا می‌کند. (ادوارد زوکوپر، ۱۹۹۶)<sup>۶</sup>

همچنین این مدل در قالب چند مفهوم اصلی توضیح داده می‌شود:

۱- محیط عینی: که شامل جنبه‌هایی از دنیای مادی و اجتماعی است که مستقل از ادراک اشخاص برای آنها وجود دارد.

۲- محیط ذهنی: که ادراکهای فرد و تشخیص او از جهات محیط عینی است.

۳- فرد عینی: که مشخصات قابل‌ارایه فرد را به طور مستقل از ادراک آنها ارایه می‌دهد.

۴- فرد ذهنی: ادراک فرد یا تشخیص او از مشخصات عینی خود است (یعنی خویشتن‌پنداری فرد یا عزت نفس او).

دخالت دادن این چهار عنصر، مدل همخوانی فرد - محیط را به طور همه‌جانبه مطرح می‌سازد.

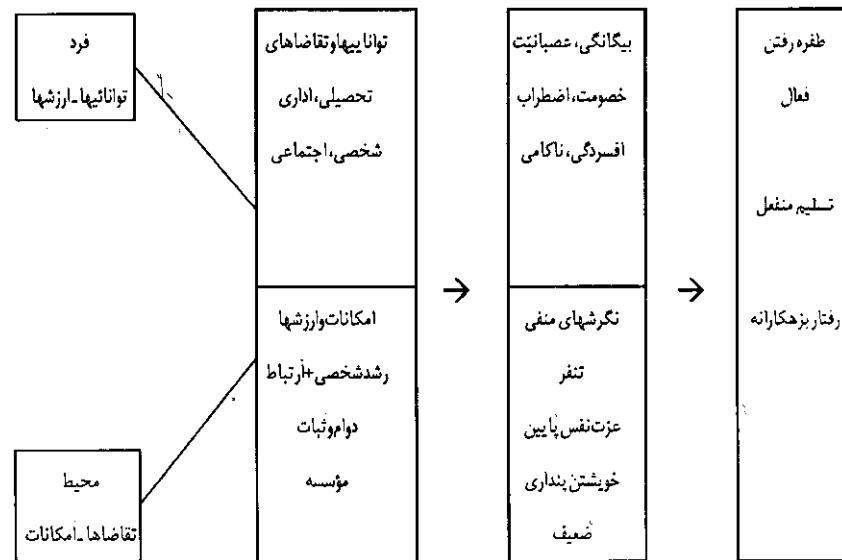
در این مدل فرض بر این است که هر دو شکل اگر به درجاتی در

وضعیت عدم همخوانی قرار گیرند، موجب بروز فشارهای روانی می‌شوند که آن نیز به نوبه خود موجب بروز اختلالاتی در سلامت روانی فرد می‌شود، به عبارت دیگر فشار روانی، به شکلهای مختلفی چون افسردگی، پرخاشگری، نارضایتی شغلی، کاهش عزت نفس و سایر اختلالات بروز می‌کند. شکل شماره (۲) یک مدل خلاصه شده از ارتباط نظری بین همخوانی فرد - محیط و فشار و تأثیر این ارتباط در عملکرد و رفتارهای سازمانی را نشان می‌دهد.

این مدل عملکرد در سازمان را تابعی از درجه عدم همخوانی فرد با محیط و استرس ناشی از آن می‌داند.

شکل شماره (۲): مدل خلاصه شده از ارتباط نظری بین همخوانی

فرد - محیط و فشار و تأثیر آن



افراد در مقابل فشارها به راههای گوناگونی عکس‌العمل نشان می‌دهند. این عکس‌العملها وابسته به متغیرهایی چون سن، جنس و موقعیت خاصی است که فرد در آن قرار دارد. بررسیهای گوناگون نشان داده است که بسیاری از تئوریهای موجود در زمینه استرس با این الگو قابل تطبیق هستند (کولکا، ایوت و ووس)۷ علاوه بر آن به کارگیری این الگو مزایای مهم دیگری نیز دارد؛ از جمله:

- این الگو مسائلی موجود در محدوده ارتباط بین فرد و محیط او را مشخص می‌سازد.

- این الگو توجه ما را از فرد یا محیط به تنهایی، به تعامل بین آن دو هدایت می‌کند.

- این الگو کمک می‌کند تا برنامه‌های موفقیت‌آمیزی برای کاهش استرس و اختلالات جسمی و روانی ناشی از آن با ایجاد تغییرات لازم در فرد و نیز در محیط انجام یابد.

در پژوهش حاضر میزان ناهمخوانی فرد - محیط در بین معلمان مورد ارزیابی قرار می‌گیرد تا استرسهای آنان و نیز عوارض جسمی و روانی ناشی از این ناهمخوانی و استرس مورد بررسی قرار گیرد.

### بیان مسأله و اهمیت آن

موضوع استرس در همه مشاغل مطرح است. اما در رابطه با شغل معلمی، استرس معنای خاصی پیدا می‌کند؛ زیرا یک معلم علاوه بر مسایل و مشکلاتی که در همه مشاغل وجود دارد با یک سری از مسایل و محدودیتهایی نیز مواجه است که صرفاً از نوع شغل وی ناشی می‌شود.

تحقیقات انجام شده بر روی استرس معلمان نیز مسایل خاص شغل معلّمی را مورد تأکید قرار می‌دهد. معلّم در محیط مدرسه با مسایلی روبروست که در کیمتر حرفه‌ای چنین مسایلی وجود دارد. با توجه به هیجانات و فشارهایی که از محیط کار بر معلمان وارد می‌شود، عجیب نیست که میزان بروز اختلالات جسمی و روانی در میان آنها زیاد باشد؛ به عنوان مثال:

در مطالعه‌ای که اسمیت و همکارانش (نقل از بنتز ۱۹۷۱)<sup>۸</sup> در یک بیمارستان روانی آمریکا بر روی ۱۱۴۶ بیمار بستری شده انجام دادند، معلوم شد که از میان گروههای مختلف شغلی بیشترین درصد امراض نوروتیک (۵۵ درصد) مربوط به معلمان است. تحقیق دیگری که موجب جلب توجه محققان به موضوع استرس معلمان شد تحقیقی بود که توسط دانهام<sup>۹</sup> در سال ۱۹۷۶ انجام گرفت و نتایج آن نشان داد که معلمان استرس زیادی را متحمل می‌شوند. این موضوع مورد مطالعه محققان در سایر کشورها نیز قرار گرفته است، به طوری که در سالهای بعدی تعداد این گونه تحقیقات به صدها مورد رسیده است. (کیریاکو و ساتکلیف ۱۹۷۸، ۱۹۷۹<sup>۱۰</sup> و کاپل ۱۹۷۸<sup>۱۱</sup>، سمیلانسکی ۱۹۸۴<sup>۱۲</sup>)

این تحقیقات نشان می‌دهد که علی‌رغم عوامل متعددی که در استرس دخالت دارند، شباهتهای زیادی در عوامل استرس‌زای این شغل وجود دارد. گرچه عوامل مختلفی چون جنس، سن، مقطع تحصیلی، مدرک و سابقه تدریس معلمان، در میزان استرس مؤثرند. (کیریاکو و ساتکلیف ۱۹۷۸، فرنچ و همکاران ۱۹۷۴، کاپل ۱۹۷۸، پاینه ۱۹۸۷)<sup>۱۳</sup>

موضوع استرس وارد بر معلمان تا سالهای دهه هفتاد، موضوعی فراموش شده بود. یکی از علل کم‌توجهی به این موضوع در گذشته، آن بود که تا

سالهای قبل از دهه هفتاد، تحقیقات علوم تربیتی بیشتر بر یادگیری و خصوصیات دانش‌آموزان معطوف بود؛ به همین دلیل حتی تحقیقات مربوط به استرس و اضطراب، بیشتر تأثیر آن را بر یادگیری و کارآیی دانش‌آموزان مورد اهتمام و تأکید قرار می‌داد و کمتر به استرس و اضطراب معلمان توجه می‌کرد. (کیونی ۱۹۷۸) ۱۴. از سالهای هفتاد به بعد موضوع استرس معلمان مورد توجه قرار گرفت، به طوری که یکی از محققان در سال ۱۹۸۶ شمار تحقیقات انجام شده در این خصوص را در حدود پانصد مورد ذکر کرده است. (فیتلر ۱۹۸۶) ۱۵. مفهوم دیگری که در تحقیقات مربوط به استرس معلمان مشاهده می‌شود مفهوم فرسایش روحی ۱۶ است. این مفهوم را به صورتهای مختلف تعریف نموده‌اند، اما به طور کلی فرسایش روحی، یک نوع پاسخ مزمن به تأثیر درازمدت استرس شغلی است که میزان آن بستگی به شدت و طولانی بودن استرس دارد. (کاپل ۱۹۷۸)

گروهی از محققان این مفهوم را بجای استرس به کار می‌برند. در یکی از تحقیقات نشان داده شده است که ۹۰ درصد از کسانی که احساس فرسایش روحی می‌کنند علایم استرس شدید از خود نشان می‌دهند (ناگی ۱۹۸۵) ۱۷. معلمان به عنوان یکی از مناسبترین اقشار اجتماعی به دفعات بر اساس این مدل در کشورهای مختلف مورد بررسی قرار گرفته‌اند و نتایج فراگیری از این بررسیها به دست آمده است. این نتایج به پیشنهادهای عملی متناسب با فرهنگ و نظام آموزش آنان منجر گردیده است. (مجله روانشناسی تربیتی ۱۹۹۵) ۱۸. اما در ایران، تاکنون تحقیقی بدین صورت و براساس این مدل انجام نیافته است. تصور می‌شود نتایج این بررسی راههای عملی قابل توجهی در پیشگیری از فشارهای وارد بر این قشر ارزشمند جامعه و ممانعت از عوارض



مختلف جسمی و روانی آنان در اختیار ما می‌گذارد. در کلّ این بررسی کمک می‌کند تا عوامل فردی و محیطی مؤثر بر استرس‌های معلّمان شناخته شود، همین‌طور کمک می‌کند که حدّ و گستره عوارض جسمی و روانی ناشی از این استرس‌ها نیز مشخص گردد و در صورت امکان عوامل اصلی قابل تغییر در جهت تطابق بیشتر با شرایط کاری و کاهش استرس شناخته شود و به راه‌حلهای عملی‌چندی در این زمینه بیانجامد؛ چیزی که در حال حاضر از الزامات مهم در سازمان آموزشی کشور است.

### اهداف و فرضیه‌های تحقیق

هدف کلی: بررسی میزان رابطه مدل ناهمخوانی فرد - محیط با استرس و بازتاب‌های آن به صورت عوارض جسمی و روانی.

اهداف جزئی: تعیین میزان استرس در معلّمان با توجه به متغیرهایی چون سن، جنس، مقطع تحصیلی، مدرک تحصیلی و سابقه تدریس، نوع مدرسه، تعهل، سابقه تدریس و میزان حقوق دریافتی.

البته در این بررسی فرضیه‌هایی نیز جهت روشنی بیشتر مطالب مطرح شده است که در عمل و در مرحله تجزیه و تحلیل نکویی برآزش<sup>۱۹</sup> و میزان انطباق کلّ مدل مورد ارزیابی قرار گرفته است.

### روش پژوهش

#### الف) نمونه آماری:

نمونه مورد مطالعه از معلّمان سه پایه تحصیلی به صورت تصادفی انتخاب شده و در انتخاب نمونه جنسیت نیز مورد توجه بوده است.

نمونه اولیّه بالغ بر ۱۱۹۹ نفر بود (۷۱۰ نفر زن و ۴۸۹ نفر مرد) که از معلمان سه مقطع تحصیلی به ترتیب ۵۴۵ و ۳۳۳ و ۳۲۱ نفر انتخاب شده بودند. این تعداد ۱۲/۴۱ درصد از کلّ معلمان شهر تبریز را در برمی گرفت. همچنین مدیران مدارس انتخابی پرسشنامه‌های همخوانی فرد - محیط را راجع به ۲۰۰ نفر از معلمان نمونه تکمیل نمودند. این پرسشنامه‌ها جهت ارزیابی همخوانی فرد - محیط عینی و مقایسه آن با همخوانی فرد - محیط ذهنی تدوین شده بود. نمونه نهایی بعد از حذف پرسشنامه‌های بی اعتبار بالغ بر ۹۸۶ نفر (۶۵۶ زن و ۳۳۰ مرد) برای معلمان و ۱۹۶ نفر برای مدیران بودند که مراحل آماری و تجزیه و تحلیل نهایی روی این تعداد انجام گرفت.

#### ب) ابزار پژوهش:

ابزار گردآوری اطلاعات، پرسشنامه‌های معلمان و مسؤولان، در خصوص موارد مطرح شده است. هر دو پرسشنامه توسط محقق با استفاده از منابع مشابه موجود و با توجه به فرهنگ جامعه ایرانی تهیه شده است. پرسشنامه معلمان حاوی ۸۱ سؤال و در ۵ قسمت است که موارد زیر را در برمی گیرد.

- اطلاعات فردی و نوع مدرسه ۱۱ سؤال
- همخوانی فرد - محیط ذهنی در بعد V-S " ۲۴
- همخوانی فرد - محیط ذهنی در بعد D-A " ۲۴
- سؤالات مربوط به استرس " ۱۰
- سؤالات عوارض جسمی و روانی " ۱۲

پرسشنامه مسؤولان حاوی ۴۸ سؤال در زمینه همخوانی فرد - محیط

عینی در دو بعد V-S و D-A و هر یک به تعداد ۲۴ سؤال می‌باشد. پاسخ پرسشها بجز در موارد اطلاعات فردی و نوع مدرسه همه پنج گزینه‌ای بوده است. اعتبار صوری پرسشنامه با استفاده از نظر متخصصان و پایایی پرسشنامه‌ها از ضریب آلفای کرونباخ در ابعاد S, V, D و A به صورت تک تک و سپس برای فرم زوجی و تفاوتی S-V و D-A تأمین شده است. علاوه بر اینها برای تعیین شاخصهای فشار روانی و عوارض آن نیز آلفای کرونباخ محاسبه گردیده است. ضریب پایایی بعد D-A، ۰/۶۵، برای بعد V-S، ۰/۷۴ برای فشار روانی ۰/۸۵ و برای عوارض فشار روانی ۰/۸۶ به دست آمده است. این مجموعه نشانگر روایی قوی برای تمام شاخصهاست.

#### ج) روشهای آماری:

روشهای آماری مورد استفاده در این بررسی بسته به نیاز، جداول فراوانی و آزمونهای آماری مانند تی تست، تحلیل واریانس، آزمونهای بعد از تجربه، رگرسیون چندمتغیری و تحلیل مسیر بوده و بسته به مورد از سایر روشهای معمول ارزیابی همبستگی نیز استفاده شده است.

نتایج پژوهش:

۱- شرایط کلی پاسخگویان:

جدول شماره ۱: آمار توصیفی نمونه مورد بررسی ۹۸۶ نفر معلم به عنوان نمونه آماری مورد مطالعه در شرایط زیر بودند:

درصد	عنوان	درصد	عنوان	درصد	عنوان	درصد	عنوان
۳۲/۵	مرد	۶۶/۵	زن				
۸/۸	مجرب	۸۷/۸	متأهل	۱/۷	خود همسر	۰/۸	مطلقه
۲۸/۸	دیپلم	۳۵	خوردیپلم	۳۴/۷	لیسانس	۱/۳	خوردیسانس
۹۷/۹	رسمی	۷/۱	حقالتدریس				
۹۷/۳	از مدارس دولتی	۷/۷	از مدارس غیرانتفاعی				
۳۹/۷	از مقطع ابتدایی	۳۰/۸	از مقطع راهنمایی	۳۰	از مقطع متوسطه		

جدول شماره ۲: دنباله آمار توصیفی نمونه مورد بررسی

نوع متغیر	میانگین	انحراف معیار	واریانس	کمترین	بیشترین	دامنه تغییرات	تعداد مشاهدات
سن	۳۷/۴۶	۷/۷	۵۸/۷	۲۱	۷۷	۵۱	۸۵۲
سابقه خدمت و تدریس	۱۶/۸۴	۸	۶۴	۱	۴۵	۴۴	۸۹۶
ساعات تدریس در هفته	۲۶/۷	۶/۶	۴۳/۵	۴	۶۰	۵۴	۹۵۶
میزان حقوق	۵۶۱۵۰	۱۳۴۶۰	۱۸۱۳۷۶۵۱۱۰	۲۵۰۰۰۰	۱۵۰۰۰۰۰	۱۲۵۰۰۰۰	۹۳۱

## ۲- میزان عدم همخوانی فردی - محیطی (P-E)

چنانکه گفته شد، عدم همخوانی فردی - محیطی (P-E) به عدم همخوانی بین فرد (خواسته‌ها و تواناییها) با محیط (خواسته‌ها و امکانات) اطلاق می‌شود. که هر چه میزان آن بیشتر باشد، به وجود عدم همخوانی شدید بین فرد (P) و محیط (E) دلالت می‌کند.

البته در این مطالعه تنها مقدار این اختلاف و عدم همخوانی مدنظر بوده است نه جهت عدم همخوانی. به همین جهت از کل داده‌ها یعنی متغیرهای ۴۸ گانه مربوط به عدم همخوانی محیطی D-A و S-V هم به صورت تک تک عناصر و هم به صورت کلی قدرمطلق گرفته شده است. به همین دلیل تحلیل‌ها براساس میزان اختلاف و تفاوت بین خواسته‌های محیطی و تواناییهای فردی (D-A) و تفاوت بین خواسته‌های فردی و امکانات محیطی (S-V) ارایه شده و جهت این تفاوتها موردنظر نبوده است.

آنچه از مقایسه میزان عدم همخوانی فرد - محیط در دو بعد D-A و S-V برمی‌آید، این است که میزان عدم همخوانی S-V افراد از میزان عدم همخوانی D-A آنان بیشتر است. بدین معنی که افراد مورد مطالعه بین خواسته‌های فردی خود و امکانات محیطی، عدم تطابق بیشتری نسبت به خواسته‌های محیطی و تواناییهای فردی خود می‌بینند و این خود یک نتیجه جالب و قابل توجه می‌باشد که افراد همواره یک اختلاف و شکافی را مابین انتظارات و خواسته‌های فردی خود با امکانات و چیزهایی که محیط در اختیار آنها می‌گذارد، احساس می‌کنند.

کمترین اختلاف در بعد D-A صفر و بیشترین اختلاف ۲۰ نمره می‌باشد. میانگین عدم همخوانی در این بعد ۴/۵۵ و انحراف معیار آن ۳/۳۳

است.

کمترین اختلاف در بعد S-V صفر و بیشترین آن ۳۶ نمره است. میانگین عدم همخوانی در این بعد ۱۱/۳۰ و انحراف معیار آن ۷/۰۴ است. این تفاوت در تک تک سؤالات این دو بعد نیز مورد بررسی قرار گرفته است. این تفاوت در هر سؤال حداکثر تا ۴ نمره ارزیابی شده است. جدول شماره ۳ میزان عدم همخوانی را در بعد D-A و جدول شماره ۴ میزان عدم همخوانی را در بعد S-V نشان می‌دهد.

جدول شماره (۳): میزان عدم همخوانی D-A افراد

درصد مجموع	درصد	فراوانی	عدم همخوانی D-A	
--	۶/۳	۶۷	-	
	۱۷/۳	۱۱۲	۱	
	۱۴/۳	۹۰	۲	
	۱۲/۳	۸۰	۳	
۵۲	۱۷/۳	۱۱۱	۴	
	۱۰/۳	۷۰	۵	
	۷/۳	۴۷	۶	
	۵/۳	۳۲	۷	
	۵/۳	۳۲	۸	
	۴/۳	۲۷	۹	
	۳/۳	۲۰	۱۰	
	۳/۳	۲۰	۱۱	
	۲/۳	۱۵	۱۲	
	۲/۳	۱۵	۱۳	
	۱/۳	۱۰	۱۴	
	۱/۳	۱۰	۱۵	
	۱/۳	۱۰	۱۶	
	۱/۳	۱۰	۱۷	
	۱/۳	۱۰	۱۸	
	۱/۳	۱۰	۱۹	
	۱/۳	۱۰	۲۰	
	۱/۳	۱۰	۲۱	
	۱/۳	۱۰	۲۲	
	۱/۳	۱۰	۲۳	
	۱/۳	۱۰	۲۴	
	۱/۳	۱۰	۲۵	
	۱/۳	۱۰	۲۶	
	۱/۳	۱۰	۲۷	
	۱/۳	۱۰	۲۸	
	۱/۳	۱۰	۲۹	
	۱/۳	۱۰	۳۰	
	۱/۳	۱۰	۳۱	
	۱/۳	۱۰	۳۲	
	۱/۳	۱۰	۳۳	
	۱/۳	۱۰	۳۴	
	۱/۳	۱۰	۳۵	
	۱/۳	۱۰	۳۶	
	۱/۳	۱۰	۳۷	
	۱/۳	۱۰	۳۸	
	۱/۳	۱۰	۳۹	
	۱/۳	۱۰	۴۰	
	۱/۳	۱۰	۴۱	
	۱/۳	۱۰	۴۲	
	۱/۳	۱۰	۴۳	
	۱/۳	۱۰	۴۴	
	۱/۳	۱۰	۴۵	
	۱/۳	۱۰	۴۶	
	۱/۳	۱۰	۴۷	
	۱/۳	۱۰	۴۸	
	۱/۳	۱۰	۴۹	
	۱/۳	۱۰	۵۰	
	۱/۳	۱۰	۵۱	
	۱/۳	۱۰	۵۲	
	۱/۳	۱۰	۵۳	
	۱/۳	۱۰	۵۴	
	۱/۳	۱۰	۵۵	
	۱/۳	۱۰	۵۶	
	۱/۳	۱۰	۵۷	
	۱/۳	۱۰	۵۸	
	۱/۳	۱۰	۵۹	
	۱/۳	۱۰	۶۰	
	۱/۳	۱۰	۶۱	
	۱/۳	۱۰	۶۲	
	۱/۳	۱۰	۶۳	
	۱/۳	۱۰	۶۴	
	۱/۳	۱۰	۶۵	
	۱/۳	۱۰	۶۶	
	۱/۳	۱۰	۶۷	
	۱/۳	۱۰	۶۸	
	۱/۳	۱۰	۶۹	
	۱/۳	۱۰	۷۰	
	۱/۳	۱۰	۷۱	
	۱/۳	۱۰	۷۲	
	۱/۳	۱۰	۷۳	
	۱/۳	۱۰	۷۴	
	۱/۳	۱۰	۷۵	
	۱/۳	۱۰	۷۶	
	۱/۳	۱۰	۷۷	
	۱/۳	۱۰	۷۸	
	۱/۳	۱۰	۷۹	
	۱/۳	۱۰	۸۰	
	۱/۳	۱۰	۸۱	
	۱/۳	۱۰	۸۲	
	۱/۳	۱۰	۸۳	
	۱/۳	۱۰	۸۴	
	۱/۳	۱۰	۸۵	
	۱/۳	۱۰	۸۶	
	۱/۳	۱۰	۸۷	
	۱/۳	۱۰	۸۸	
	۱/۳	۱۰	۸۹	
	۱/۳	۱۰	۹۰	
	۱/۳	۱۰	۹۱	
	۱/۳	۱۰	۹۲	
	۱/۳	۱۰	۹۳	
	۱/۳	۱۰	۹۴	
	۱/۳	۱۰	۹۵	
	۱/۳	۱۰	۹۶	
	۱/۳	۱۰	۹۷	
	۱/۳	۱۰	۹۸	
	۱/۳	۱۰	۹۹	
	۱/۳	۱۰	۱۰۰	۱۰۰

جدول شماره (۳): میزان عدم همخوانی D-A افراد.

-۴/۵۵

-۴/۳۳

کاربرد دو بعد عینی و ذهنی مدل همخوانی فرد - محیط ... ۲۷۱

جدول شماره (۴): میزان عدم همخوانی S-V افراد

درصد نسبی	درصد	فراوانی	عدم همخوانی S-V
۱/۲۱	۱/۲	۱۷	۱
۲/۲۱	۲/۲	۱۹	۲
۳/۲۱	۳/۲	۲۱	۳
۴/۲۱	۴/۲	۲۳	۴
۵/۲۱	۵/۲	۲۵	۵
۶/۲۱	۶/۲	۲۷	۶
۷/۲۱	۷/۲	۲۸	۷
۸/۲۱	۸/۲	۲۸	۸
۹/۲۱	۹/۲	۲۸	۹
۱۰/۲۱	۱۰/۲	۲۸	۱۰
۱۱/۲۱	۱۱/۲	۲۸	۱۱
۱۲/۲۱	۱۲/۲	۲۸	۱۲
۱۳/۲۱	۱۳/۲	۲۸	۱۳
۱۴/۲۱	۱۴/۲	۲۸	۱۴
۱۵/۲۱	۱۵/۲	۲۸	۱۵
۱۶/۲۱	۱۶/۲	۲۸	۱۶
۱۷/۲۱	۱۷/۲	۲۸	۱۷
۱۸/۲۱	۱۸/۲	۲۸	۱۸
۱۹/۲۱	۱۹/۲	۲۸	۱۹
۲۰/۲۱	۲۰/۲	۲۸	۲۰
۲۱/۲۱	۲۱/۲	۲۸	۲۱
۲۲-۲۶	۲۲	۲۲	۲۲-۲۶
۲۷-۳۰	۲۷	۲۷	۲۷-۳۰
۱۰۰	۱۰۰	۲۸۰	کل

جدول شماره (۴) : میزان عدم همخوانی S-V افراد

۳- رابطه متغیرهای مستقل با فشار روانی:

این بررسی نشان می‌دهد که:

- فشار روانی در معلمان زن بیشتر از مردان است. میانگین فشار روانی در مردان ۱۹/۹ و در زنان ۲۱/۱ است و این تفاوت در سطح ۰/۳ معنی‌دار است.

- فشار روانی در معلمان مدارس دولتی بیشتر از مدارس غیرانتفاعی است.

میانگین فشار روانی در معلمان مدارس دولتی ۲۱/۲ و در معلمان مدارس

غیرانتفاعی ۱۴/۸ است و این تفاوت در سطح ۰/۰۰۰ معنی دار است.

- فشار روانی معلمان لیسانس بالاتر از همه، اما فشار معلمان با مدرک فوق دیپلم کمتر از همه است. میانگین فشار روانی در معلمان با مدرک دیپلم ۲۰/۷۵، در معلمان با مدرک فوق دیپلم ۱۹/۶۹، در معلمان با مدرک لیسانس ۲۱/۶۳، در معلمان با مدرک فوق لیسانس ۹/۴۹ می باشد.

این تفاوتها براساس تحلیل واریانس یکطرفه‌ای که به عمل آمده است، در سطح ۰/۲ معنی دار است. اگر بخواهیم روندی را میان سطح تحصیلات و فشار روانی افراد نشان دهیم این چنین خواهد بود که با افزایش سطح تحصیلات، ابتدا فشار روانی کاهش یافته و سپس افزایش می یابد و باز در یک سطح تحصیلات بالاتر، فشار روانی دوباره پایین می آید.

- فشار روانی معلمان با افزایش سن، کمی کاهش می یابد.

برای آزمون وجود رابطه بین این دو متغیر از ضریب همبستگی پیرسون و آزمون معنی دار بودن  $r$  استفاده شده است. میزان این ضریب  $r = -0/1$  است و این همبستگی در سطح ۰/۲ معنی دار است.

- فشار روانی معلمان با افزایش سابقه خدمت و تدریس کمی کاهش می یابد.

ضریب همبستگی به دست آمده  $r = -0/1$  و این همبستگی در سطح ۰/۰۰۴ معنی دار است.

- فشار روانی معلمان که ساعات تدریس بیشتری در هفته دارند، بالاست؛ به عبارت دیگر بین تعداد ساعات تدریس در یک هفته و فشار روانی معلمان رابطه معنی دار در سطح ۰/۰۰۰ وجود دارد. میزان همبستگی به دست آمده در این رابطه  $r = 0/11$  است. میانگین ساعات تدریس در هفته برای کل



افراد مورد مطالعه ۲۶/۲۱ ساعت و انحراف معیار آن برابر ۶/۵۹ است.

- فشار روانی در معلمان که همسر آنها فوت کرده است، بالاتر از همه و در معلمان متأهل کمتر از همه است. میانگین فشار روانی در معلمان که همسر آنها فوت کرده است ۲۲/۵۳؛ در معلمان مجرد ۲۱/۵۳؛ و در معلمان متأهل ۲۰/۶۲ است. اما این تفاوتها از نظر آماری معنی دار نیست.

میزان فشار روانی معلمان برحسب مقاطع سه گانه تحصیلی و برحسب حقوق دریافتی چندان متفاوت نبوده، از نظر آماری معنی دار نیست.

در کل میانگین های به دست آمده از فشار معلمان، حاکی است که حد فشار معلمان خیلی بالاست. فشار معلمان چنانکه گفته شد براساس ۱۰ سؤال و با مقیاس ۶ درجه ای سنجیده شده است.

#### ۴- رابطه متغیرهای مستقل با عوارض فشار روانی (عوارض جسمی و روانی)

این بررسی نشان می دهد که:

- عوارض فشار روانی در معلمان زن بیشتر از مردان است. (میانگین عوارض در معلمان زن ۲۲/۵۷ و در معلمان مرد ۲۰/۴۱ می باشد که این تفاوت در سطح ۰/۰۰۰ معنی دار است.

- عوارض فشار روانی در معلمان مدارس دولتی بیشتر از معلمان مدارس غیرانتفاعی است. میانگین عوارض معلمان مدارس دولتی ۲۲/۱۵ و معلمان مدارس غیرانتفاعی ۱۸/۰۴ می باشد که این تفاوت در سطح ۰/۰۰۰ معنی دار است.

- عوارض فشار روانی در معلمان دوره ابتدایی بیشتر از همه، در معلمان دوره راهنمایی کمتر از همه و در معلمان دوره متوسطه کمتر از معلمان

دوره ابتدایی و بیشتر از معلمان دوره راهنمایی است.

میانگین عوارض در معلمان دوره ابتدایی ۲۳/۱۹، در معلمان متوسطه ۲۲/۲۶ و در معلمان راهنمایی ۱۹/۷ می باشد و این تفاوتها در تحلیل واریانس یکطرفه در سطح ۰/۰۰۰ معنی دار است.

- عوارض فشار روانی در معلمان با سطح تحصیلات دیپلم بیشتر از همه، در معلمان با سطح تحصیلات فوق لیسانس کمتر از همه و در معلمان فوق دیپلم و لیسانس در حد وسط این دو است.

- میانگین عوارض در معلمان با سطح تحصیلات دیپلم ۲۲/۹۴، در معلمان با سطح تحصیلات لیسانس ۲۲/۱۵، در معلمان با سطح تحصیلات فوق دیپلم ۲۰/۷۱ و در معلمان با سطح تحصیلات فوق لیسانس ۱۷/۹۱ می باشد که تفاوتها برائیس تحلیل واریانس یکطرفه در سطح ۰/۰۰۰ معنی دار است.

همچنین انجام آزمون LSD نشان می دهد که تفاوت ملاحظه شده، ناشی از تفاوت دو گروه لیسانس و دیپلم با دو گروه فوق دیپلم و فوق لیسانس است.

- عوارض فشار روانی متناسب با افزایش تعداد ساعات تدریس در هفته افزایش می یابد. ضریب همبستگی بین تعداد ساعات تدریس در هفته و عوارض فشار روانی ۰/۶۳ است که این همبستگی در سطح ۰/۰۲۸ معنی دار است.

- عوارض فشار روانی متناسب با افزایش میزان حقوق دریافتی کاهش می یابد.

ضریب همبستگی بین افزایش میزان حقوق دریافتی و عوارض فشار

روانی ۰/۹۳- است که این همبستگی در سطح ۰/۰۰۳ معنی دار است.  
- عوارض فشار روانی با افزایش سن و سابقه خدمت و تدریس  
رابطه معنی داری ندارد.

۵- آزمون تفاوت میانگین ناهمخوانی ابعاد D-A و V-S در کل و در اجزا  
قبل از انجام آزمون وجود رابطه بین شاخصهای ناهمخوانی D-A،  
V-S در کل و در اجزای تشکیل دهنده این شاخصها با فشار روانی معلمان،  
نخست تفاوت میانگین این ناهمخوانیها در کل ابعاد D-A و V-S، و در اجزای  
آنها مورد بررسی قرار می گیرد.

نتایج به دست آمده از این آزمون، حاکی است که هم بین  
خواسته های محیطی مدرسه (D) و تواناییهای معلمان (A) و هم بین  
خواسته های فردی (V) و امکانات مدرسه (S) اختلاف و تفاوت معنی داری  
وجود دارد. این آزمون هم به صورت کلی و هم به صورت تک تک انجام شده  
است.

نتایج به دست آمده در دو جدول ۵ و ۶ ارایه گردیده است.

#### ۶- شاخص ناهمخوانی D-A و V-S و رابطه آن با فشار روانی:

برای آزمون رابطه شاخصهای D-A و V-S با فشار روانی از ضریب  
همبستگی  $r$  پیرسون استفاده شده است. برای این کار، نخست همبستگی بین  
تک تک اجزای تشکیل دهنده دو شاخص D-A و V-S با فشار روانی محاسبه  
گردیده و سپس این همبستگی در کل مورد بررسی قرار گرفته است. نتایج به  
دست آمده نشان دهنده این واقعیت است که تمام دوازده جزء تشکیل دهنده این

جدول شماره (۵): آزمون تفاوت میانگین‌ها بین خواسته‌های محیطی و تواناییهای فردی

معنی‌داری T	مقدار T	درجه آزادی	انحراف معیار	میانگین	متغیرها
./...	۲۶/۵۵	۹۶۴	./۹۰۷	۳/۷۵	A <sub>1</sub>
			./۶۱۰	۴/۵۸	D <sub>1</sub>
./...	۲۹/۶۲	۹۷۸	./۷۳۳	۳/۹۳	A <sub>2</sub>
			./۵۸۳	۴/۶۸	D <sub>2</sub>
./...	۲۳/۵	۹۷۷	./۷۵۶	۴/۱۹	A <sub>3</sub>
			./۵۰۵	۴/۷۵	D <sub>3</sub>
./...	۱۲/۶۳	۹۷۸	./۶۸۸	۴/۴۵	A <sub>4</sub>
			./۵۹۶	۴/۷۳	D <sub>4</sub>
./...	۴/۶۴	۹۷۳	./۸۸۳	۴/۲۹	A <sub>5</sub>
			./۷۹۱	۴/۴۴	D <sub>5</sub>
./...	۲۶/۱۶	۹۷۹	./۸۴۹	۳/۸۷	A <sub>6</sub>
			./۷۵۱	۴/۶۳	D <sub>6</sub>
./...	۱۱/۴۹	۹۷۷	./۷۸۸	۴/۲۷	A <sub>7</sub>
			./۶۳۷	۴/۵۹	D <sub>7</sub>
:./۰۰۴	۲/۸۶	۹۸۱	./۶۳۸	۴/۵۱	A <sub>8</sub>
			./۶۱۷	۴/۵۷	D <sub>8</sub>
./۴۰۷	-./۸۳	۹۸۱	./۶۵۰	۴/۵۵	A <sub>9</sub>
			./۶۲۴	۴/۵۷	D <sub>9</sub>
./۹۲۰	-./۱۰	۹۷۶	./۷۶۵	۴/۵۹	A <sub>10</sub>
			./۷۲۶	۴/۵۹	D <sub>10</sub>
./...	۵/۸۲	۹۷۳	./۸۱۹	۴/۲۱	A <sub>11</sub>
			./۷۴۸	۴/۳۶	D <sub>11</sub>
:./۹۲۸	-./۰۹	۹۶۹	./۷۲۸	۴/۳۶	A <sub>12</sub>
			./۷۴۹	۴/۳۶	D <sub>12</sub>
./...	۲۸/۳۹	۹۱۵	۵/۵۶	۵۱/۰۶*	A-tot
			۵/۳۶	۵۴/۹۲	D-tot

کاربرد دو بعد عینی و ذهنی مدل همخوانی فرد - محیط ... ۲۷۷

جدول شماره (۶): آزمون تفاوت میانگین‌ها بین خواسته‌های فردی و امکانات محیطی

متغیرها	میانگین	انحراف معیار	درجه آزادی	مقدار T	معنی داری T
S <sub>1</sub>	۳/۷۴	۰/۸۱۴	۹۷۸	۲۳/۴۲	./...
V <sub>1</sub>	۴/۷۴	۰/۷۳۵			
S <sub>2</sub>	۳/۵۷	۰/۸۵۶	۹۷۲	۳۵/۳۷	./...
V <sub>2</sub>	۴/۶۸	۰/۵۵۶			
S <sub>3</sub>	۳/۱۲	۱/۱۷۷	۹۶۸	۶/۷	./...
V <sub>3</sub>	۲/۸۷	۰/۷۱۲			
S <sub>4</sub>	۴/۲۷	۰/۸۲۱	۹۷۱	۱۴/۳۳	./...
V <sub>4</sub>	۴/۷۰	۰/۵۹۶			
S <sub>5</sub>	۳/۸۹	۱/۰۸۵	۹۵۶	۱۵/۹۵	./...
V <sub>5</sub>	۴/۵۲	۰/۶۴۴			
S <sub>6</sub>	۳/۶۷	۱/۰۴۳	۹۶۰	۱۷/۱۸	./...
V <sub>6</sub>	۴/۳۴	۰/۶۸۷			
S <sub>7</sub>	۳/۷۵	۰/۹۷۰	۹۵۶	۲۵/۷۷	./...
V <sub>7</sub>	۴/۶۶	۰/۵۹۲			
S <sub>8</sub>	۲/۵۹	۱/۱۴۸	۹۵۷	۴۲/۴۶	./...
V <sub>8</sub>	۴/۴۶	۰/۷۲۷			
S <sub>9</sub>	۲/۸۳	۱/۲۵۷	۹۵۴	۳۴/۲۱	./...
V <sub>9</sub>	۴/۳۵	۰/۷۸۳			
S <sub>10</sub>	۳/۵۹	۰/۹۶۵	۹۷۱	۲۹/۱۳	./...
V <sub>10</sub>	۴/۶۳	۰/۶۳۶			
S <sub>11</sub>	۳/۳۸	۰/۸۳۶	۹۳۳	۱۲/۰۷	./...
V <sub>11</sub>	۲/۹۰	۰/۷۸۶			
S <sub>12</sub>	۲/۰۰	۱/۰۰	۹۸۳	۷۲/۶۴	./...
V <sub>12</sub>	۴/۷۹	۰/۴۹۵			
S-tot					
V-tot					

شاخصها، با فشار روانی، همبستگی مثبت و معنی داری دارند این رابطه در کل هم با فشار روانی رابطه معنی دار و مثبت دارد.

میزان همبستگی بین ناهمخوانی D-A و فشار روانی ۰/۳۴ و میزان همبستگی بین ناهمخوانی V-S و فشار روانی ۰/۳۲ است که این هر دو در سطح ۰/۰۰۰ معنی دار است. بر این اساس می توان گفت که هر چه عدم همخوانی بین انتظارات محیط (D) و قابلیت های فرد (A) و نیز عدم همخوانی بین انتظارات فرد (V) و امکانات محیط (S) بیشتر باشد، فشار روانی معلّمان نیز افزایش می یابد. جدول شماره ۷، همبستگی بین این شاخصها را با فشار روانی نشان می دهد.

#### ۷- تحلیل رگرسیونی روابط بین ناهمخوانی شاخصهای D-A و V-S و دیگر متغیرهای مستقل با فشار روانی

در این مدل علاوه بر تأثیر ناهمخوانی فردی - محیطی در دو بعد D-A و V-S، تأثیر چند متغیر مستقل دیگر نیز بر روی فشار روانی وارد مدل رگرسیونی شده است این متغیرها عبارتند از جنسیت، سابقه خدمت و تدریس، میزان حقوق دریافتی و تعداد ساعات تدریس در هفته و در این مورد هم از روش رگرسیون گام به گام استفاده شده است. نتایج به دست آمده حاکی است که از ۶ متغیر مستقل فوق ۴ متغیر وارد مدل شده و ۲ متغیر دیگر از مدل خارج شده اند. ۲ متغیر خارج شده، سابقه خدمت و تدریس و میزان حقوق دریافتی در ماه هستند که اثر معنی داری در تبیین تغییرات فشار روانی نداشته و از مدل خارج شده اند.

جدول شماره (۷): همبستگی بین شاخصهای ناهمخوانی D-A و V-S

با فشار روانی

متغیر وابسته		متغیر مستقل
فشار روانی		
ضریب همبستگی	۰/۳۴	شاخص ناهمخوانی D-A
تعداد مشاهدات	۹۰۳	
سطح معنی داری	۰/۰۰۰	
ضریب همبستگی	۰/۳۲	شاخص ناهمخوانی V-S
تعداد مشاهدات	۸۲۷	
سطح معنی داری	۰/۰۰۰	

ضریب رگرسیونی چندگانه  $r=0/48$ ، ضریب تبیین  $r^2=0/23$ ، ضریب تبیین تصحیح شده  $r^2=0/224$  و اشتباه استاندارد  $6/99$  می باشد. این ضریب گویای این واقعیت است که از کل تغییرات مربوط به متغیر فشار روانی ۲۳ درصد توسط چهار متغیر مستقل ذکر شده و بقیه توسط متغیرهای دیگر تبیین می شود.

همچنین مشاهده ضرایب وزنی یا بتاهای مربوط به متغیرهای مستقل نشان می‌دهد که بین هر چهار متغیر با فشار روانی رابطه مستقیم و مثبتی وجود دارد؛ بدین معنی که هر چه عدم همخوانی در دو بعد D-A و V-S و نیز تعداد ساعات تدریس در هفته بیشتر شود فشار روانی معلّمان نیز افزایش یافته و روند سعودی نشان می‌دهد؛ علاوه بر این، روند متغیر فشار روانی در بین دو وضعیت متفاوت جنسی قابل تعریف است؛ بدین معنی که فشار روانی معلّمان زن بیشتر از معلّمان مرد می‌باشد.

نتایج به دست آمده از انجام تحلیل واریانس مربوط به معنی‌دار بودن ضریب تبیین و نیز متغیرهای وارد و خارج شده در مدل رگرسیونی در جداول ۸ و ۹ نشان داده شده است.

جدول شماره (۸): آنالیز واریانس مربوط به معنی‌دار بودن ضریب تبیین ( $R^2$ )

منبع تغییرات	درجه آزادی	مجموع مربعات	میانگین مربعات	مقدار F	سطح معنی‌داری
رگرسیون	۴	۱۰۰۰۳/۸	۲۵۰۰/۹۵	۵۱/۰۴	./۰۰۰
باقیمانده	۶۸۶	۳۳۶۱۱/۷۹	۴۸/۹۹		کاملاً معنی‌دار

جدول شماره (۹): متغیرهایی که وارد مدل رگرسیونی شده‌اند

Sigt	T	بتا (Beta)	اشتباه استاندارد B	B	مستغیرهای مستقل
./۰۰۰	۸/۷۴	./۳۱	./۰۷۶	./۶۶۷	ناهمخوانی D-A
./۰۰۰	۷/۳۴	./۲۵۸	./۰۴۶	./۳۴۰	ناهمخوانی S-V
./۰۰۰	۴/۱۸	./۱۴۱	./۵۵۷	۲/۲۳	نوع جنسیت
./۰۳۳۳	۲/۱۳	./۰۷۲	./۰۴۰	./۰۸۵	تعداد ساعات تدریس در هفته
./۰۰۴۰	۲/۸۹		۱/۶۵۶	۴/۷۹	عرض از مبدأ $\alpha$



بقیه جدول شماره (۹): متغیرهایی که از مدل رگرسیونی خارج شده‌اند

متغیرهای مستقل	Beta .eln	partial	Tolerance	T	Sigt
سابقه خدمت و تدریس	-. / .۰۰۵	-. / .۰۰۵	. / .۸۸۰	-. / .۱۳۴	. / .۸۹۳
میزان حقوق دریافتی	-. / .۰۲۵	-. / .۰۲۶	. / .۸۵۱	-. / .۶۸۷	. / .۴۹۲

#### ۸- مقایسه عدم همخوانی فردی - محیطی از دید مسؤولان و معلمان

برای اندازه‌گیری میزان عدم همخوانی فردی - محیطی (P-E-fit) در هر دو بعد D-Afit و S-Vfid معلمان مورد مطالعه، که ۹۸۶ نفر بودند، علاوه بر خود معلمان از مسؤولان مدارس نیز در تکمیل پرسشنامه کمک گرفته‌ایم. بدین منظور برای مقایسه نتایج به دست آمده از مطالعه معلمان و مسؤولان و یا به عبارتی بهتر، برای مقایسه میزان عدم همخوانی فردی - محیطی هم از دید معلمان و هم از دید مسؤولان آنها، ۱۹۶ معلم علاوه بر اینکه خودشان پرسشنامه تحقیقی را تکمیل کردند، مدیران و مسؤولان آنها نیز به همان سوالات درباره معلم مورد نظر پاسخ دادند و ما در این تحقیق نتایج به دست آمده هم از معلمان و هم از مسؤولان را به تعداد ۱۹۶ زوج باهم مقایسه نموده و نتایج آن را در جداول نشان داده‌ایم.

به طور کلی نتایج به دست آمده، نشان می‌دهند که اظهارات مسؤولان در مورد عدم همخوانی فردی - محیطی معلمان با اظهارات خود معلمان در بسیاری از موارد متفاوت بوده، باهم اختلاف معنی‌داری دارند. نتایج به دست آمده، نشان می‌دهند که عدم همخوانی بین تواناییهای فردی با خواسته‌های محیطی (D-Afit) از دید مسؤولان بسیار بیشتر از آن میزانی است که خود

معلمان اظهار داشته‌اند به طوری که میانگین عدم همخوانی D-A از دید مسؤولان ۱۰/۰۳، ولی از دید معلمان مورد مطالعه ۴/۵۵ می‌باشد که اختلاف بسیار فاحشی است. از نظر آماری نیز این اختلاف معنی‌دار است. در تفسیر این اختلاف می‌توان گفت که مسؤولان مدارس از یک طرف خواسته‌های محیطی (D) مدرسه را از معلم زیادتر و از طرفی تواناییهای فردی (A) معلم را در مقایسه با نظر خود معلمان کمتر ارزیابی می‌کنند. تفاضل این میزان در مقایسه با اظهار نظر خود معلمان بیشتر می‌شود. در مورد عدم همخوانی بین خواسته‌های فردی و امکانات محیطی (S-Vfit) نیز، نتایج به دست آمده نشان می‌دهند که این میزان از نظر معلمان نسبت به نظر مسؤولان، بیشتر است. بدین صورت که معلمان در مقایسه با مسؤولان خود، از یک طرف خواسته‌های فردی خود را بیشتر و از طرفی، امکانات محیطی مدرسه را کمتر ارزیابی می‌کنند. حاصل تفاضل این دو که همان میزان عدم همخوانی S-V است، در مقایسه با آن میزانی که مسؤولان بیان کرده‌اند؛ بیشتر به دست می‌آید؛ به طوری که میانگین این میزان از نظر معلمان ۱۳/۱۴ و از نظر مسؤولان ۱۲/۸۰ می‌باشد که تفاوت این دو مقدار نیز از نظر آماری معنی‌دار است. به طور کلی علاوه بر نتایج مذکور، عدم همخوانی در بعد S-V هم از نظر معلمان و هم از نظر مسؤولان در مقایسه با بعد D-A بیشتر است. نتیجه دیگری که از این نتایج می‌توان گرفت، این است که برای ارزیابی اعتبار وسیله اندازه‌گیری (به سبب برآورد زیاد و یا کم معلمان و یا مسؤولان به خاطر برخی مسایل) نمی‌توان از میزان همبستگی به دست آمده بین پرسشنامه معلمان و مسؤولان استفاده کرد و برای این منظور بایستی از ملاکها و معیارهای دیگری استفاده کرد.

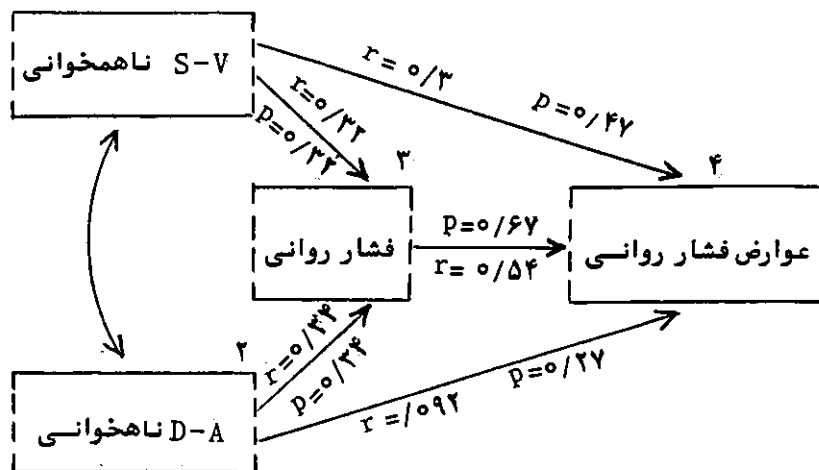
جدول شماره (۱۰): مقایسه عدم همخوانی فردی - محیطی، از دید معلمان و مسؤولان

P-Efit	میانگین معلمان	میانگین مسؤولان	انحراف معیار معلمان	انحراف معیار مسؤولان	مقدار T	سطح معنی دار	درجه آزادی
D-Afit	۶/۴۳	۱۰/۰۳	۳/۶۷	۵/۸۱	۶/۶۵	۰/۰۰۰	۱۶۵
S-Vfit	۱۴/۱۳	۱۲/۸۰	۵/۷۹	۴/۲۶	۲/۵۲	۰/۰۱۳	۱۴۸

۹- تحلیل مسیر و محاسبه ضرایب مسیر:

در تحلیل رگرسیون چندمتغیره، همه متغیرهای مستقل با فرض داشتن رابطه مستقیم و خطی با متغیر وابسته وارد محاسبه می شوند ولی در تحلیل مسیر علاوه بر آن، تقدّم و تأخّر متغیرهای مستقل و مسیرهایی که بر روی متغیر وابسته اثر می گذارند نیز مورد نظر قرار می گیرند.

مدل تحلیل زیر، مسیرها و روابط بین متغیرهای مستقل و وابسته را همراه با ضرایب همبستگی و ضرایب مسیر آنان نشان می دهد.  
(ضریب همبستگی =  $r$  و ضریب مسیر =  $p$  می باشد).



ضرایب مسیر به طور ساده به قرار زیرند:

S-V ناهمخوانی	$= 0/47$ عوارض فشار روانی
D-A ناهمخوانی	$= 0/27$ عوارض فشار روانی
فشار روانی	$= 0/67$ عوارض فشار روانی

در تفسیر این ضرایب می‌توان گفت که متغیرهای دوگانه ناهمخوانی رابطه قویتری را از طریق متغیرهای فشار روانی با عوارض فشار روانی نشان می‌دهند. همچنین متغیر فشار روانی با محاسبه اثر متغیرهای S-V و D-A بر روی آن، رابطه قویتری را با متغیر عوارض فشار روانی نشان می‌دهد؛ در حالی که در حالت ساده بین این متغیرها، ضریب همبستگی کمتری دیده می‌شود. بنابراین می‌توان نتیجه گرفت که تحلیل مسیر و محاسبه ضرایب مسیر برای این مدل مناسبتر است.

#### خلاصه نتایج:

به طور خلاصه نتایج زیر از بررسی حاضر به دست آمده است.

- ۱- میزان عدم همخوانی بین انتظارات و خواسته‌های معلمان با امکانات شغلی (V-S) خیلی بالاست. میانگین عدم همخوانی ۱۱/۳۰ و انحراف معیار ۷/۰۴ است. این ناهمخوانی در بعد D-A نیز قابل توجه است. میانگین عدم همخوانی در این بعد ۴/۵۵ و انحراف معیار آن ۳/۳۳ است. تفاوت ناهمخوانی در دو بعد V-S و D-A نیز قابل توجه و حاکی از انگیزه کمتر در محیط شغلی معلمان می‌باشد.

- ۲- استرس در معلمان زن، در معلمان مدارس دولتی، در معلمان

لیسانس، در معلمان جوانتر، در معلمان کم سابقه تر، در معلمان پرکار (معلمانی که ساعات تدریس آنها بیشتر است)، و در معلمان مجرد بالاتر است.

۳- عوارض جسمی و روانی ناشی از استرس، در معلمان زن، در معلمان مدارس دولتی، در معلمان دوره ابتدایی، در معلمان دیپلمه، در معلمانی که سابقه تدریس و یا درآمد کمتری دارند، بالاست.

۴- ناهمخوانی بین انتظارات محیطی و تواناییهای معلمان (شاخص D-A) موجب تغییرات مهمی در استرس می شود. میزان همبستگی این ناهمخوانی با استرس ۰/۳۴ است که این تفاوت از لحاظ آماری کاملاً معنی دار می باشد.

۵- ناهمخوانی در بعد V-S نیز موجب تغییرات مهمی در استرس می شود. میزان همبستگی این ناهمخوانی با استرس ۰/۳۲ است که این تفاوت از لحاظ آماری معنی دار می باشد.

۶- از چهار متغیر D, S, A, V، سه متغیر V, S, A تأثیر معنی داری در تغییرات فشار روانی دارند، اما تأثیر متغیر D معنی دار نیست. ضریب تبیین این سه متغیر بر فشار روانی ۰/۲۵ است. گزارش تفصیلی این مورد در اصل تحقیق آمده است.

۷- ناهمخوانی فردی - محیطی در دو بعد D-A و S-V تأثیر معنی داری در تغییرات فشار روانی دارد، ضریب تبیین این دو شاخص بر فشار روانی ۰/۱۸ می باشد. گزارش تفصیلی این مورد در اصل تحقیق آمده است.

۸- ناهمخوانی فردی - محیطی در دو بعد D-A و S-V همراه با متغیرهای مستقلی چون جنسیت، ساعات تدریس، تأثیر معنی داری در تغییرات فشار روانی دارند. ضریب تبیین این عوامل روی فشار روانی ۰/۲۳

است.

۹- عدم همخوانی در بعد D-A از دید مسؤلان بیشتر از میزانی است که معلّمان اظهار داشته‌اند و برعکس، عدم همخوانی در بعد S-V از دید مسؤلان کمتر از معلّمان است که این امر نشان دهنده یک ناهماهنگی چشمگیر در انتظارات و تواناییها و امکانات فردی و محیطی بین مسؤلان و معلّمان می‌باشد. به عبارت دیگر در سازمانهای آموزشی معلّمان و مسؤلان درک مشترکی از شرایط سازمانی خود ندارند.

۱۰- عدم همخوانی فردی - محیطی در دو بعد D-A و S-V و نیز فشار روانی تأثیر معنی‌داری در تغییرات عوارض جسمی و روانی دارند و ضریب تبیین این سه شاخص روی عوارض جسمی و روانی ۰/۳۴ است.

۱۱- فشار روانی تأثیر معنی‌داری در تغییرات عوارض جسمی و روانی دارد و ضریب تبیین آن ۰/۲۹ است.

۱۲- تأثیر ناهمخوانی فردی - محیطی در دو بعد D-A و S-V و فشار روانی بر عوارض جسمی و روانی بر اساس تحلیل مسیر به ترتیب ۰/۴۷، ۰/۲۷ و ۰/۶۷ می‌باشد که این درجه از تأثیر، قویتر از حدی است که از روشهای دیگر بررسی به دست آمده است.

پی‌نوشتها

1. (Person-Environment) Fit
2. Edwards And Cooper, 1990
3. French, Rodgers, and coob, 1974.
4. (Values - Supplies) Fit, (V-S)Fit
5. (Demands - Abilities) Fit, (D-A)Fit
6. Edwards and Cooper (1990)
7. Kulka, Elliott and Voos 1978.
8. Bentz.
9. Dunham.
10. Kyriacou and Sutcliffe (1979-1978)
11. Capel (1978)
12. Smilansky (1984)
13. French, Payne
14. Keauney
15. Feitler
16. Burnout
17. Nagy
18. Educational - Psy
19. Goodness of fit

### Reference

1. British Journal of Educational Psychology, volume 65, Part 1, March 1995, the British Psychological Society.
2. Bentz, W. K. Holister, W. G. and Edgerton, J. W. 1971 An assessment of mental Health of teacher, A comparative analysis psychology in the Schools, Vol 8.
3. Capel, S. A. 1978. Incidence and influences of stress and burnout in Secondary School Teacher, British Journal of Educational Psychology, Vol 57, 279-288.
4. Edwards, J. R., and Cooper, C. L. 1990. The Person-Environment fit approach to stress recurring Problems and Suggested Solution Journal of organizational behavior, Vol. 11, 293-307.
5. Feitler, F. C. and Tolar, E. B. 1986. School administrators and organizational Stress matching Theory, huncher, and data. Journal of Educational administration, Vol XXIV. No: 2. 254-269.
6. French, J. P. R., Rodgers, W. and Coob, S. 1974. Adjustment as person-Environment fit. In coelho, D. A. Hamburg, and J. E. Adams(Eds). Coping and Adaptation New York: Basic books.
7. Keauney, G. and Sinclair, K. E. 1978-Teacher anxiety: A neglected Topic of classroom research Review of educational



- research Vol. 98, No. 2, 273-290.
8. Kulka, R. A. Elliott, D. M. and Voos, D. W. Dimension of Student school fit as predictors of school crime and discription. Paper presented at the meeting of the society for study of social problems SunFrancisco, september 1987.
  9. Kyriacou, G. and Sacliffe, J. 1978. A model of Teacher Stress. Educational studies, Vol 40, 1-6.
  10. Kyriacou, G. and Satcliffe, J. 1979. A note on Teacher Stress and locus of Control. Journal of Occupational Psychology, Vol. 52(3), 227-228.
  11. Nagy, S. 1985. Burnout and Selected Variables and Components of Occupational Stress, Psychological Reports, Vol. 56, 195-200.
  12. Payne, M. A. and Furnbum, A. 1987. Dimensions of Occupational Stress in West Indian Secondary School Techer. British journal of Educational Psychology, Vol. 57, 141-150.
  13. Similansky, J. 1984. External and internal Correlates of teachers, Satisfaction and willingness to report stress. British Journal of Educational Psychology, Vol. 54, 84-92.