

## نقش طرح کالبدی در حس مکان مسجد\*

\*\* دکتر محمدصادق فلاحت

تاریخ دریافت مقاله: ۸۴/۱/۲۱

تاریخ پذیرش نهایی: ۸۴/۲/۷

### چکیده:

این پژوهش به بررسی حس مردم نسبت به مساجد معاصر ساخته شده با طرح های کالبدی مختلف می پردازد. روش تحقیق بر اساس روابط متقابل میان متغیرهای مستقل کالبدی و متغیرهای وابسته تصاویر ذهنی، فعالیت ها و تعاملات اجتماعی تدوین گردیده است. برای مقایسه مساجد معاصر سنتی و نوآورانه، از مطالعه پیمایشی استفاده شد و اطلاعات جمع آوری شده با نرم افزار (SPSS) تحلیل شدند. نتایج نشان می دهد که جنسیت، میزان تحصیلات و سن نمازگزاران عوامل مهمی در تفاوت حس مکان مساجد نیستند، اما نشانه های کالبدی، طرح معماری و فعالیت ها، شناسه های مهم تعریف کننده مسجد است. نشانه ها، عامل ارتباط دهنده این سه شاخص و مهمترین عامل ایجاد و تقویت حس مکان می باشند. با کاهش اختلاف میزان اهمیت این سه شاخص، حس مکان مسجد افزایش می یابد. همچنین پژوهش نشان می دهد که طراحی مناسب مساجد از جهت ابعاد و تناسبات، فرم، بافت و روابط فضایی به عنوان مهمترین ویژگی های کالبدی، عوامل مهمی در تشخیص مسجد هستند.

### واژه های کلیدی:

واژه های کلیدی: حس مکان، طرح کالبدی، مسجد.

\* این مقاله از رساله دکتری تحت عنوان "نقش طرح کالبدی در حس مکان" برگرفته شده است که در خردادماه سال (۱۳۸۲) به راهنمایی دکتر علیرضا عینی فر توسط نگارنده در دانشکده هنرهای زیبای دانشگاه تهران به پایان رسیده است.

E-mail: safalahat@yahoo.com

\*\* استادیار گروه آموزش معماری دانشگاه زنجان

## مقدمه

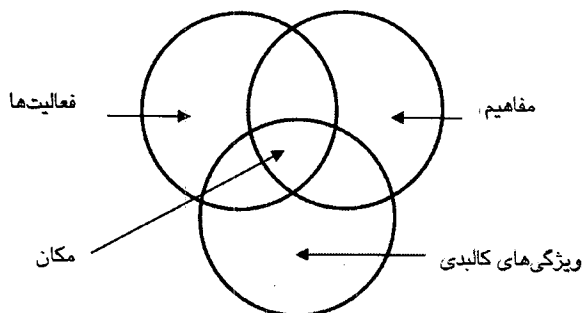
مسجد را تأمین نماید. فرضیه این پژوهش عبارت است از: " طرح کالبدی یکی از عوامل محیطی مؤثر در حس مکان و کاربران محیط است، این تأثیر مستقیم یا جبری نبوده بلکه به صورت عاملی ادراکی، با ایجاد تصاویر ذهنی و تسهیل برخی فعالیت‌ها بر استفاده کنندگان تأثیر می‌گذارد. طرح کالبدی مساجد با القاء زیبایی و هویت و با تسهیل روابط اجتماعی، فعالیت‌ها و ایجاد رضایتمندی در کاربران بر شکل‌گیری نسبی حس مکان مؤثر است."

در این پژوهش لازم بود اطلاعات زیادی از نگرش‌ها، توقعات و ادراکات استفاده کنندگان از مساجد اخذ شود و کنترل زیادی نیز بر اتفاقات مختلف وجود نداشت، از این رو استفاده از مطالعه موردی<sup>۱</sup> برای مقایسه، راهبرد همبستگی<sup>۲</sup> برای تشخیص تأثیرات و استفاده از تکنیک پیمایش<sup>۳</sup> برای جمع‌آوری اطلاعات مناسب تشخیص داده شد.

کیفیت معماری مسجد و انتخاب طرح‌های معماری سنتی یا نوآورانه از مسائل مورد توجه معماران است. با توجه به تحولاتی که در طراحی مساجد رخ داده است، مشخص نیست که این تحولات توانسته باشد حس مکان و تعلق مردم به محیط معنوی مسجد را که عاملی مهم در ارتباط بهتر افراد با مسجد است را به محقق نماید. در حالی که بررسی نظریه‌های جبریت کالبدی در بسیاری از تحقیقات اواسط قرن بیستم نشان داده است که برخی از عوامل اجتماعی و روانی نسبت به ویژگی‌های کالبدی عوامل مؤثرتری هستند، تحقیقات دیگر نیز نشان داده اند که کیفیت و ویژگی‌های محیط کالبدی می‌تواند پاسخ‌گوی توقعات و نیازهای مردم نیز باشند. با توجه به تفاوت‌هایی که در طراحی مساجد در دوره اخیر وجود دارد به نظر می‌رسد که تمرکز بر طرح کالبدی مساجد بتواند سنجش حس مکان و نقش طرح‌های مختلف کالبدی بر حس مردم نسبت به

## ۱. معنای حس مکان

رفتار انسانی با مفاهیم و مشخصات کالبدی مربوط به آن هستند (Canter, 1971) (تصویر ۱). با اقتباس از نظر کانتر می‌توان گفت کیفیت محیط عبارت از برآیند این سه مؤلفه است که هر یک از آنها عهده دار برآورده ساختن یکی از کیفیت‌های محیط است. انسان به تجربه حسی، عاطفی و معنوی خاص نسبت به محیط زندگی نیاز دارد. این تجربیات از طریق تعامل صمیمی و نوعی همذات‌پنداری<sup>۴</sup> با مکانی که در آن سکونت دارد قابل تحقق است. این تعامل صمیمی و همذات‌پنداری، حس مکان نامیده می‌شود.

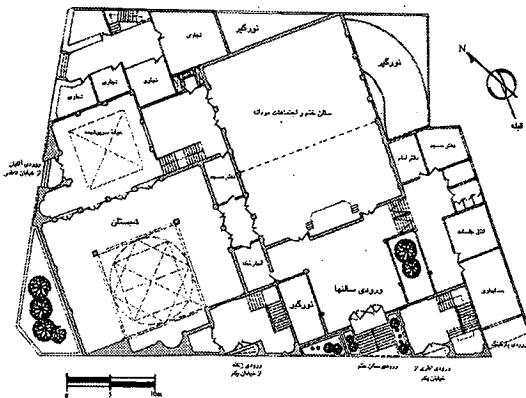


تصویر (۱): مکان و اجزا آن از دیدگاه کانتر (Canter, 1971)

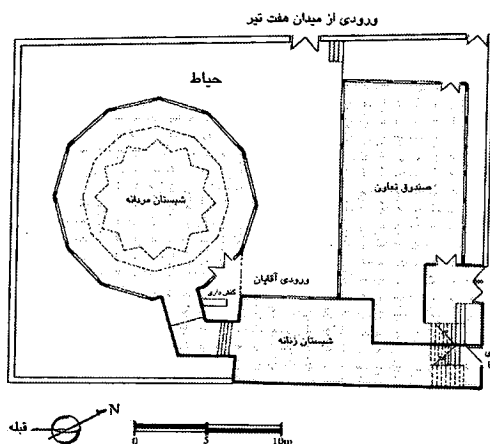
در حوزه پدیدارشناختی حس مکان، حقیقت مکان است و بیشتر به معنای ویژگی‌ها و خصلت‌های غیرمادی یا شخصیت مکان بکار می‌رود که معنایی نزدیک به روح مکان<sup>۴</sup> دارد. به این معنا که بعضی مکان‌ها آن چنان جاذبه‌ای دارند که به فرد نوعی احساس و صف‌نشدنی القاء می‌کنند و او را سرزنده، شاداب و علاقه‌مند به حضور و بازگشت به آن مکان‌ها می‌کنند. توان<sup>۵</sup> به‌جای حس مکان از اصطلاح مکان دوستی استفاده می‌کند و آن را پیوندی پر محبت و تأثیرگذار میان مردم و مکان‌ها می‌داند (Tuan, 2001) که می‌تواند زیبایی‌شناختی، حسی یا عاطفی باشد. از دیدگاه روان‌شناسی محیطی، موضوع اصلی در باره مکان این است که مردم فعالیت‌شان را در مکانی خاص جای می‌دهند و خاص کردن<sup>۶</sup> یکی از مهمترین فعالیت و تجربه انسانی است. اساس رفتار در یک مکان خاص در احساس فرد است به این معنا که یک رفتار در یک مکان مناسب است و در مکان دیگر نامناسب باشد. از نظر کانتر<sup>۷</sup> مکان نمی‌تواند مستقل و جدا از فرد باشد (Cassidy, 1997). بر اساس مدل کانتر بخشی از فضای طبیعی یا فضای ساخته شده است که به لحاظ مفهومی یا مادی محدوده‌ای مشخص دارد و نتیجه روابط متقابل میان سه عامل

**مساجد جدید با طرح نو آورانه:** در این مساجد از برخی عناصر و فضاها یا روابط مسجد اصیل به صورت دگرگون شده استفاده می‌شود و معمولاً برای این منظور از مواد و مصالح، روش‌ها و سیستم‌های جدید ساخت استفاده می‌شود. از نمونه این مساجد می‌توان به مسجد الغدیر و مسجد امیر اشاره کرد.

در شهر تهران (۱۷۰۰) مسجد وجود دارد، تعداد زیادی از این مساجد معمولی و طراحی نشده هستند و برخی دیگر از آنها که به عنوان مساجد اصیل شناخته می‌شوند به دلیل متأثر بودن مسجد از ویژگی‌های تاریخی قابل انتخاب در این پژوهش نبودند، از این رو انتخاب بر اساس نمونه‌های شاخص مساجد جدید با طرح سنتی و نوآورانه صورت گرفت. چون در شهر تهران مساجد طراحی شده معاصر سنتی و نوگرایانه که به صورت منطقه ای عمل کنند و به طور کامل ساخته و مورد بهره‌برداری قرار گرفته باشند حدود (۵۰) مسجد است. تعداد (۵) نمونه که (۱۰٪) تعداد کل نمونه هاست می‌تواند سطح مناسبی را برای تعمیم نتایج به جمعیت بزرگتر ایجاد کند. پنج



تصویر (۲): پلان همکف مسجد نور



تصویر (۳): پلان همکف مسجد الجواد

تعلق به مکان سطح بالاتری از حس مکان است که به منظور بهره‌مندی و تداوم حضور انسان در مکان نقش تعیین‌کننده‌ای می‌یابد. تعلق به مکان که بر پایه حس مکان به وجود می‌آید فراتر از آگاهی از استقرار در یک مکان است. این حس به پیوند فرد با مکان منجر می‌شود که انسان خود را جزئی از مکان می‌داند و بر اساس تجربه‌های خود از نشانه‌ها، معانی، عملکردها و شخصیت نقشی برای مکان در ذهن خود متصور می‌سازد و مکان برای او مهم و قابل احترام می‌شود. فریتز استیل<sup>۱</sup> حس مکان را این‌گونه شرح می‌دهد (Steele, 1981):

۱. رابطه انسان و مکان تعاملی است، یعنی مردم چیزهای مثبت یا منفی را به محیط می‌دهند و سپس از آن می‌گیرند. بنابراین چگونگی فعالیت‌های مردم در کیفیت تأثیر محیط بر آنها اثرگذار است.

۲. تصور مکان نه فقط کالبدی، بلکه روانی یا تعاملی است و حس مکان به عنوان یک تجربه از ترکیب یک مکان - رفتار<sup>۱</sup> و آن چه انسان به آن می‌دهد، به وجود می‌آید، به بیان دیگر برخی از چیزهایی که انسان در مکان ایجاد می‌کند، بدون او و مستقل از او به وجود نمی‌آیند.

۳. برخی از فضاها آن چنان روح مکان قوی دارند که بر انسان‌های مختلف تأثیرات مشابه می‌گذارند.

به این ترتیب مکان‌ها در افراد مختلف حس‌های متفاوتی ایجاد می‌کنند و نقش شخصیت و تجارب گذشته افراد نیز در دریافت این حس مؤثر است.

## ۲. مدل پژوهش

در قرارگاه رفتاری مسجد، محیط کالبدی، فعالیت‌ها و تعاملات اجتماعی در رابطه با تصاویر ذهنی، معانی مختلف و با هویتی را ایجاد می‌کند که در حس مکان نمازگزاران و استفاده‌کنندگان مسجد مؤثر است. مهمترین متغیرهای حس مکان مساجد در دو دسته معانی و فعالیت‌ها قابل بررسی هستند. علاوه بر این چگونگی ارتباط و تجارب قبلی نیز در حس مردم نسبت به مسجد با اهمیت است. عوامل دیگری چون چگونگی انتخاب و رابطه با مسجد و ویژگی‌های فردی و اجتماعی استفاده‌کنندگان نیز از عوامل تأثیرگذار بر حس مکان هستند. مساجد جدید شهر تهران را بر اساس طرح، می‌توان به دو گروه طرح سنتی و طرح نوآورانه دسته‌بندی کرد:

**مساجد جدید با طرح سنتی:** این مساجد معمولاً با دیوار باربر و انواع طاق و قوس ساخته می‌شوند که ممکن است از سازه‌های جدید نیز استفاده شود و با نما و تزئینات مساجد سنتی پوشانده می‌شوند. در ساخت این مساجد تلاش می‌گردد مساجدی با فضاها، عناصر و روابطی با حداکثر تشابه به مسجد اصیل ساخته شود، از این گروه می‌توان به مساجدی مانند مسجد امام حسین و مسجد الرسول اشاره کرد.

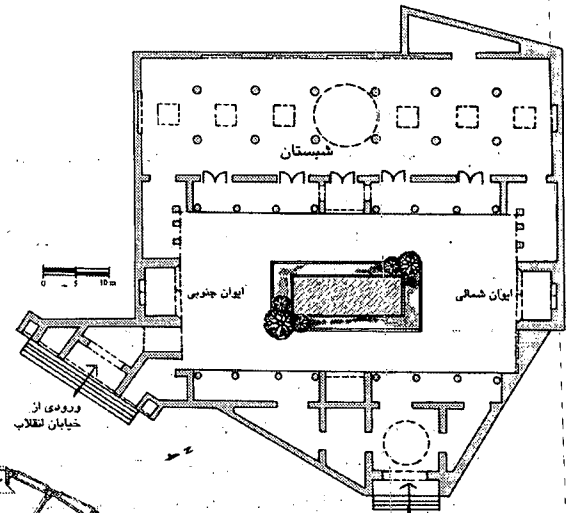
مسجد انتخاب شده شامل دو نمونه مسجد معاصر سنتی (مسجد امام حسین و الرسول)، دو نمونه مسجد معاصر نوآورانه (مسجد الغدير والحواد) و یک نمونه هم حالتی بینابین دارد (مسجد نور) یعنی برخی ویژگی مساجد سنتی (عناصر و روابط) و برخی از ویژگی های مساجد نوآورانه (بافت و تزئینات و فرم) را داراست. کنترل کامل بستر اجتماعی، فرهنگی مساجد قابل کنترل نبود بنابراین تلاش شد تا مساجد با ابعادی نزدیک به هم که از لحاظ فعالیتی در حوزة منطقه ای فعالیت کنند، انتخاب شوند. با توجه به خاص این موردها، نتایج این پژوهش در تهران قابل تعمیم است و برای تعمیم پذیری بیشتر این پژوهش به تحقیقات تکمیلی با حجم نمونه بیشتر نیاز است.

### ۳. بررسی حس مکان در مساجد

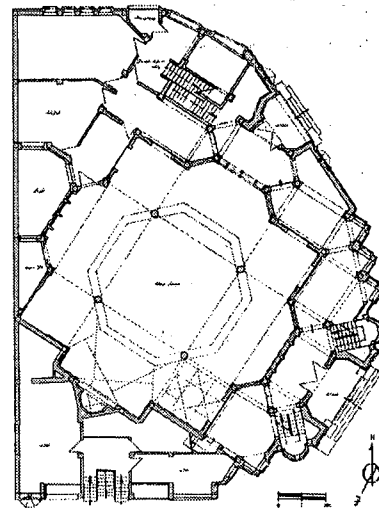
بررسی روابط بین ویژگی های کالبدی، روابط اجتماعی و معانی می تواند مطالعه حس مکان را انجام پذیر نماید. مهمترین متغیرهای حس مکان مساجد در دو دسته معانی و فعالیت ها قابل بررسی هستند. در گروه معانی، هویت و زیبایی و در دسته فعالیت ها، تعاملات اجتماعی، حس اجتماع، رضایت مندی و راحتی مردم قرار دارند. علاوه بر این، چگونگی ارتباط و تجارب قبلی نیز در حس مردم نسبت به مسجد اهمیت دارد. عوامل دیگری چون چگونگی انتخاب مسجد و ویژگی های فردی و اجتماعی استفاده کنندگان نیز از عوامل تأثیر گذار بر حس مکان هستند. متغیرهای مداخله گر که از طریق ویژگی های کالبدی پشتیبانی می شوند، فعالیت ها، معانی و چگونگی رابطه با مسجد هستند. طبق مدل پژوهش برای بررسی ارتباط میان طرح های مختلف مسجد و حس مکان مسجد، عوامل هویت، زیبایی، رضایت، تعاملات اجتماعی سنجیده می شود. چگونگی ارتباط این عوامل در تصویر (۷) نشان داده شده است.

از میان پرسشنامه هایی که بین نمازگزاران پنج مسجد توزیع شد، در مجموع (۱۶۳) مورد بررسی و قرار گرفت و با استفاده از نرم افزار (SPSS) تحلیل شدند. برای سنجش حس مکان در مساجد از دو سؤال استفاده شد در یکی از میزان علاقه نمازگزاران به مسجد پرسیده شده بود و در پرسشی دیگر برای تکمیل سنجش، از تمایل آنها به ساخت و جایگزینی مسجدی دیگر به جای مسجد فعلی سؤال شده بود.

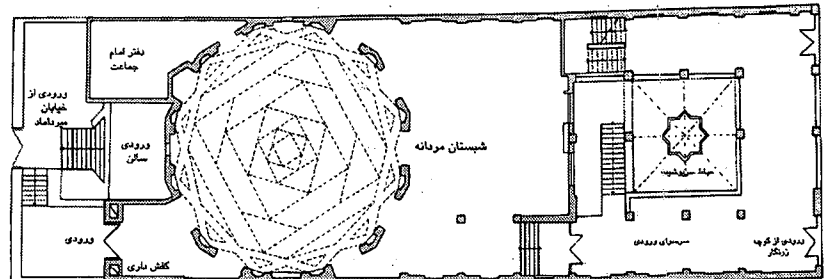
چنانچه در جدول (۱) دیده می شود بیشترین احساس تعلق مربوط به مسجد امام حسین و کمترین آن در مسجد الحواد است. میزان "علاقه به مسجد" در مساجد نور، الرسول و الغدير تقريباً در یک سطح قرار دارد. رابطه ای معنادار میان جنسیت ( $P=0.63 > 0.05$ )، سن ( $P=0.92 > 0.05$ )، تحصیلات ( $P=0.092 > 0.05$ ) و میزان علاقه پاسخ دهندگان به مسجد وجود ندارد.



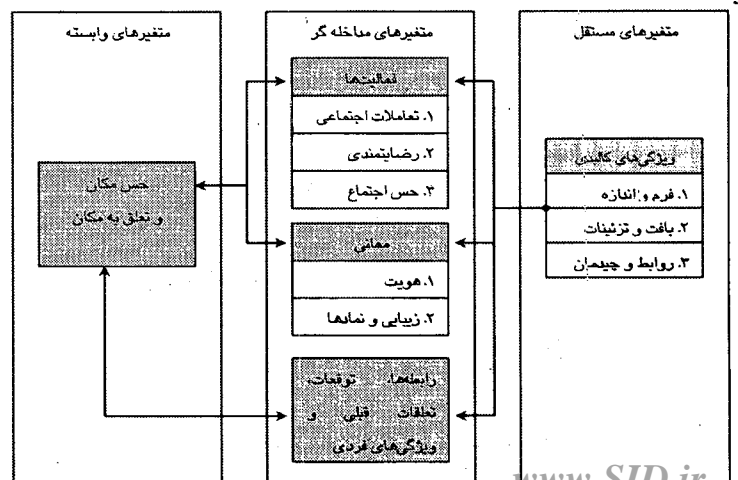
تصویر (۴): پلان مسجد امام حسین



تصویر (۵): پلان همکف مسجد الرسول



تصویر (۶): پلان همکف مسجد الغدير



تصویر (۷): نمودار متغیرهای مهم حس مکان

میانگین	الجواد	الغدیر	نور	الرسول	امام حسین	حس مکان مسجد
۲,۱	۲,۳۱	۲,۱۶	۳,۴۱	۲,۲۱	۳,۴	میزان علاقه به مسجد
۲,۶۴	۲,۵۲	۲,۵۵	۲,۴۴	۲,۶۱	۳,۰۶	عدم تمایل به جایگزینی مسجد
۲,۸۷	۲,۴۲	۲,۸۶	۲,۹۳	۲,۹۱	۳,۲۲	میانگین حس مکان

جدول (۱): حس مکان مسجد

میانگین	الجواد	الغدیر	نور	الرسول	امام حسین	عوامل تشخیص مسجد
۲,۲۹	۱,۳	۱,۹۳	۲,۶۹	۲,۴۵	۲,۷۸	شکل و اندازه عناصر
۱,۸۸	۱,۵۲	۱,۵۳	۱,۸۳	۱,۶۹	۲,۸۲	روابط و چیدمان
۲,۱۶	۱,۲۷	۱,۹۴	۲,۶۲	۲,۴۵	۲,۵۱	بافت و تزئینات
۲,۱	۱,۳۶	۱,۸۰	۲,۳۸	۲,۳۰	۲,۷	میانگین

جدول (۲): عوامل تشخیص مسجد از دیگر مساجد شهر

عناصر کالبدی	بافت و تزئینات	روابط و چیدمان	شکل و اندازه عناصر	ویژگی‌های کالبدی
۰,۴۰۹	۰,۲۴۹	۰,۲۶۵	۰,۳۸۶	ضریب پیروسی
۰,۰۰۰*	۰,۰۰۰*	۰,۰۰۱*	۰,۰۰۰*	ضریب معناباری
۱۵۵	۱۵۸	۱۵۹	۱۶۰	تعداد

جدول (۳): رابطه میان علاقه به مسجد و ویژگی‌های کالبدی  $P < 0.05$ 

میانگین	الجواد	الغدیر	نور	الرسول	امام حسین	عوامل مسجد شدن یک بنا
۳,۳۶	۳,۱۷	۳,۱۶	۳,۴۲	۳,۴۸	۳,۵۴	نشانه‌ها: تزئینات کاشی کاری، کتیبه
۳,۴۶	۳,۳۱	۳,۴۵	۳,۴۴	۳,۴۸	۳,۶۰	طرح معماری ساختمان: شبستان، گنبد و مناره
۳,۱۷	۲,۵۵	۳,۳۱	۳,۳۷	۳,۰۸	۳,۵۴	فعالیت‌ها: نماز جماعت، مراسم دعا، سخنرانی
۳,۳۳	۳,۰۱	۳,۳۱	۳,۴۱	۳,۳۵	۳,۵۶	میانگین

جدول (۴): عوامل مشخص کننده یک مسجد

نشانه‌ها	طرح معماری	فعالیت‌ها	عوامل مسجد شدن یک بنا
۱	۰,۲۶	۰,۱۶۴	ضریب پیروسی
- (N=159)	۰,۰۰۱* (N=158)	۰,۰۴۰* (N=158)	ضریب معناباری
-	۱	۰,۰۶۵	ضریب پیروسی
-	- (N=162)	۰,۴۱۸ (N=159)	ضریب معناباری
-	-	۱	ضریب پیروسی
-	-	- (N=159)	ضریب معناباری

جدول (۵): رابطه میان شاخصه‌ها و عوامل مسجد شدن یک ساختمان  $P < 0.05$ 

"طرح معماری" آن است، طرح معماری رابطه و همبستگی زیادی با نشانه‌ها ( $P=0.001$ ) دارد و نشانه‌ها نیز با فعالیت‌های مسجد ( $P=0.04$ ) ارتباط دارند، بنابراین نشانه‌ها مهم‌ترین عناصر کالبدی در تشخیص یک مسجد از بناهای دیگرند که از یک سو با ارتباط با فعالیت‌ها و از سوی دیگر، با ارتباط با طرح معماری و عناصر و فضاها در ایجاد تصویر ذهنی مردم از مسجد کمک می‌کنند.

مقایسه جدول (۵) با جدول حس مکان (جدول ۱) نشان می‌دهد که هر چه اختلاف بین عناصر سازنده مکان بیشتر شود حس و تعلق استفاده کنندگان به آن مکان کمتر می‌شود. همان گونه که جدول (۵) نشان می‌دهد، از میان این سه عامل، میان "نشانه‌ها" و "طرح معماری" و همچنین میان "نشانه‌ها" و "فعالیت‌ها" همبستگی معنا داری وجود دارد. که نشان دهنده ارتباط "نشانه‌ها" و "طرح معماری" از نظر مردم است. همچنین از نظر مردم عامل اصلی در مسجد به نظر رسیدن یک ساختمان،

### ۱.۳. ویژگی‌های کالبدی متمایز کننده مسجد

با توجه به جدول (۲) مهمترین عوامل تشخیص مساجد "شکل و اندازه عناصر" ( $۲/۹۲$ ) بعد از آن "بافت، مصالح و تزئینات" ( $۲/۱۶$ ) و در نهایت "روابط فضایی و چیدمان" ( $۱/۸۸$ ) است.

در میان پنج مسجد، بالاترین میانگین شکل و اندازه عناصر، روابط فضایی و چیدمان متعلق به مسجد امام حسین و بیشترین میانگین بافت و تزئینات مربوط به مسجد نور است. مسجد الجواد کمترین میانگین را دارد.

در کل مساجد میان ویژگی‌های کالبدی یعنی شکل و اندازه عناصر، روابط فضایی و چیدمان و بافت و تزئینات مسجد و علاقه به مسجد رابطه معنا داری وجود دارد. به این معنا که افرادی که هر کدام از این سه ویژگی را به عنوان ویژگی شاخص مسجد به حساب آورده‌اند علاقه زیادی به مسجد نشان داده‌اند (جدول ۳).

همان گونه که در جدول (۴) نشان داده شده است، پاسخ دهندگان در هر پنج مسجد هر سه شاخص "نشانه"، "طرح معماری" و "فعالیت" را با اهمیتی تقریباً نزدیک به هم عامل مسجد شدن و هویت‌مندی یک مسجد می‌دانند، اما "طرح معماری مسجد" به عنوان مهم‌ترین عامل هویتی مسجد ذکر شده است. بیشترین اهمیت آن متعلق به مسجد امام حسین ( $۳/۶۰$ ) و کمترین آن متعلق به مسجد الجواد ( $۲/۳۱$ ) است. اختلاف بین میانگین این سه عامل در مسجد امام حسین بسیار کم است. این اختلاف به تدریج در مساجد الرسول، نور و الغدیر بیشتر می‌شود تا در مسجد الجواد به بیشترین میزان می‌رسد.

جدول (۶) نشان می‌دهد در کل مساجد علاقه به مسجد با فعالیت‌های مسجد ارتباط زیادی دارد (P=0.006). افرادی که فعالیت‌های مسجد را به عنوان شاخص مسجد معرفی کرده‌اند علاقه بیشتری نیز به مسجد نشان داده‌اند.

عوامل مسجد شدن یک ساختمان	نشانه‌ها	طرح معماری	فعالیت‌ها
علاقه به مسجد	ضرب پیرسون	۰,۰۷۴	۰,۱۲۸
	ضرب معناداری	۰,۳۵۰	۰,۰۰۶*
	تعداد	۱۵۹	۱۶۲

جدول (۶): رابطه میان علاقه به مسجد و عوامل مسجد شدن یک ساختمان P<0.05

### ۲.۳ عوامل کالبدی تأثیر گذار بر حس مکان

با توجه به جدول (۷) متوسط ویژگی‌های کالبدی مجموع مساجد رابطه ای معنادار با "علاقه" دارد. این رابطه بین "بافت و تزئینات" حداکثر و بعد از آن به ترتیب میان "شکل و اندازه عناصر" و "روابط فضایی" با احساس تعلق به مسجد، وجود دارد.

همچنین رابطه ای معنادار میان "ویژگی‌های کالبدی" با "رضایتمندی از مسجد" وجود دارد. این رابطه به ویژه با "شکل و اندازه عناصر" و بعد از آن با "بافت و تزئینات" و در نهایت با "روابط فضایی" دیده می‌شود. میان فعالیت‌ها با ویژگی‌های کالبدی رابطه و همبستگی معناداری وجود دارد. این رابطه به ترتیب با "عناصر و شکل و اندازه آنها" و بعد با "تزئینات" و در نهایت با "روابط فضایی" ایجاد شده است.

میان ویژگی‌های کالبدی (جدول ۸) و فعالیت‌ها، همبستگی معناداری وجود دارد که نشان دهنده رابطه بین ویژگی‌های کالبدی و فعالیت‌ها است. از سوی دیگر ویژگی‌های کالبدی نیز با علاقه به مسجد رابطه دارند. این روابط نشان می‌دهد، ویژگی‌های کالبدی از طریق فعالیت‌ها و رضایتمندی با حس تعلق به مکان ارتباط می‌یابد. بنابراین، ویژگی‌های کالبدی به واسطه ایجاد نشانه‌ها و تصاویر ذهنی، تسهیل فعالیت‌ها و رضایتمند کردن افراد، بر حس مکان و تعلق آنها به مسجد اثر می‌گذارند. از این رو مساجدی که با ایجاد نشانه‌های آشنا و فراهم آوردن عملکردهای خاص، رضایتمندی و حس هویت را به وجود می‌آورند، موجب تقویت و افزایش حس مکان در نمازگزاران می‌شوند.

علاقه به مسجد	ضرب پیرسون	شکل و اندازه عناصر	روابط فضایی	بافت و تزئینات	ویژگی‌های کالبدی
علاقه به مسجد	ضرب پیرسون	۰,۳۸۶	۰,۲۶۵	۰,۳۴۹	۰,۴۰۹
	ضرب معناداری	۰,۰۰۰*	۰,۰۰۱*	۰,۰۰۰*	۰,۰۰۰*
اهمیت فعالیت‌ها	ضرب پیرسون	۰,۴۲۱	۰,۲۸۴	۰,۳۴۱	۰,۴۱۳
	ضرب معناداری	۰,۰۰۰*	۰,۰۰۰*	۰,۰۰۰*	۰,۰۰۰*
رضایتمندی	ضرب پیرسون	۰,۴۵۴	۰,۲۶۶	۰,۳۹۸	۰,۴۴۱
	ضرب معناداری	۰,۰۰۰*	۰,۰۰۱*	۰,۰۰۰*	۰,۰۰۰*

جدول (۷): رابطه میان علاقه به مسجد، اهمیت فعالیت‌ها و رضایتمندی با ویژگی‌های کالبدی P<0.05

نشانه‌ها	ضرب پیرسون	شکل و اندازه عناصر	روابط فضایی	بافت و تزئینات	ویژگی‌های کالبدی
نشانه‌ها	ضرب پیرسون	۰,۰۹۰	-۰,۰۰۱	۰,۰۹۹	۰,۰۸۵
	ضرب معناداری	۰,۲۶۴	۰,۹۹۱	۰,۲۲۱	۰,۲۹۶
طرح معماری	ضرب پیرسون	۰,۱۴۴	۰,۰۹۷	۰,۱۴۶	۰,۱۲۴
	ضرب معناداری	۰,۰۶۹	۰,۲۲۸	۰,۰۶۸	۰,۱۲۴
فعالیت‌ها	ضرب پیرسون	۰,۲۲۳	۰,۱۴۶	۰,۱۶۱	۰,۲۲۱
	ضرب معناداری	۰,۰۰۵*	۰,۰۶۹	۰,۰۴۶*	۰,۰۰۶*

جدول (۸): رابطه میان ویژگی‌های تشخیص مسجد و ویژگی‌های کالبدی P<0.05

اهمیت فعالیت‌ها برای نمازگزاران	امام حسین	الرسول	مور	الغیر	الجوار	میانگین
اهمیت فعالیت‌های اصلی	۳,۲۷	۳,۱۱	۳,۳۴	۳,۰۷	۲,۲۵	۳,۰۰
اهمیت فعالیت‌های جانبی	۲,۵۹	۲,۷۸	۲,۷۱	۲,۱۰	۱,۹	۲,۴۳
گفتگو و احوال پرسی	۲,۴۶	۲,۴۶	۲,۲۲	۲,۳۲	۱,۴۵	۲,۱۸
مراسم ختم	۲,۱۴	۱,۸۴	۲,۴۱	۱,۷۵	۱,۴۵	۱,۹۲
میانگین کل	۲,۶۲	۲,۵۵	۲,۶۷	۲,۳۱	۱,۷۶	۲,۳۸

جدول (۹): میانگین اهمیت فعالیت‌های مسجد برای نمازگزاران

### ۳.۳ فعالیت‌های مسجد

چنان که در جدول (۹) دیده می‌شود، بیشترین اهمیت اظهار شده به ترتیب مربوط به "فعالیت‌های اصلی مسجد" مثل نماز جماعت و مراسم دعا (۲/۰۰)، "فعالیت‌های جانبی مسجد" (۲/۴۳)، بعد از آن "گفتگو و احوال پرسی با دیگران" (۲/۱۸) و در نهایت "مراسم ختم" (۱/۹۲) است. چنان که در جدول (۱۰) دیده می‌شود میان "اهمیت فعالیت‌ها" و "علاقه به مسجد"

علاقه به مسجد	ضرب پیرسون	فعالیت‌های اصلی	فعالیت‌های جانبی	تعداد اجتماعی	مراسم ختم	میانگین فعالیت‌ها
علاقه به مسجد	ضرب پیرسون	۰,۳۶۰	۰,۲۰۴	۰,۱۵۵	۰,۱۹۸	۰,۳۱۰
	ضرب معناداری	۰,۰۰۰*	۰,۰۱۰*	۰,۰۵۲	۰,۰۱۲*	۰,۰۰۰*
تعداد	۱۵۷	۱۵۷	۱۵۸	۱۶۱	۱۵۶	۱۵۶

جدول (۱۰): رابطه میان علاقه به مسجد و اهمیت فعالیت‌ها P<0.05

احساس تعلق بی تأثیر نیستند و باعث ایجاد زمینه‌ای برای حضور بیشتر در مسجد، شکل‌گیری خاطرات و برقراری تعاملات اجتماعی و در نهایت حس تعلق به مسجد می‌شوند، البته اگر این برنامه‌ها بسیار زیاد شوند ممکن است باعث مخدوش شدن فعالیت‌های اصلی مسجد شوند. نمازگزارانی که به دلیل نزدیکی منزل، از مسجد استفاده می‌کنند، برای فعالیت‌های اصلی و گفتگو و معاشرت در مسجد اهمیت بیشتری قائلند و برای پاسخ‌دهندگانی که دلیل استفاده آنها از مسجد توصیه‌های دینی است، تعاملات اجتماعی اهمیت کمتری دارد.

در کل مساجد، رابطه معناداری وجود دارد. به این طریق که هر چه فعالیت‌های مسجد با اهمیت فعالیت‌های مسجد، برای استفاده‌کنندگان هماهنگ‌تر می‌شود، علاقه آنها به مسجد نیز بیشتر می‌شود.

بیشترین رابطه معنا دار، میان اهمیت فعالیت‌ها و علاقه به مسجد در فعالیت‌های اصلی مسجد است. بین فعالیت‌های جانبی مانند فعالیت‌های فرهنگی و آموزشی با احساس تعلق به مسجد رابطه‌ای معنا دار وجود دارد که نشان می‌دهد برخلاف نظریه‌هایی که فعالیت‌ها و کلاس‌های جانبی را متناقض با شأن و منزلت مسجد می‌دانند، از نظر مردم این فعالیت‌ها در ایجاد

## ۴. نتیجه‌گیری

احساسات نه به صورت مستقیم بلکه به صورت غیر مستقیم و از طریق ایجاد نشانه‌ها و معانی صورت می‌پذیرد. وجود عناصر و فضای خاص مسجد که به صورت مداوم در طول تاریخ از آنها استفاده شده است، نقش مهمی در ایجاد تصویری ذهنی از مسجد در ذهن استفاده‌کنندگان داشته است. در این میان نشانه‌ها و نمادها، به ویژه بافت و تزئینات نقش بسیار مهمی در ایجاد این تصاویر ذهنی ایفا می‌کنند. پس از آن روابط فضایی و سلسله مراتب نقش بسیار مهمی در غنی‌سازی حس مکان دارند. این شاخص‌ها بیشتر در مساجد معاصر سنتی قرار داد، مشاهده می‌شوند. به همین دلیل عناصر و شاخص‌های مذکور به عنوان عوامل مؤثر بر غنای حس مکان مسجد شناخته شده‌اند و توصیه می‌شود که طراحان مساجد آنها را مد نظر داشته باشند. وجود عملکرد و فضای مناسب برای فعالیت‌های جانبی مسجد و فراهم آوردن امکانات و وسائل خاص ضمن به وجود آوردن آسایش نمازگزاران، زمینه بهتری را برای انجام فعالیت‌ها ایجاد می‌کند. افزایش فعالیت‌ها باعث افزایش تجربه‌ها و در نهایت تقویت حس مکان مسجد و احساس تعلق به آن می‌شود. نقش فعالیت‌ها بیشتر در مساجدی که در گروه مساجد معاصر نوآورانه قرار می‌گیرند، تأثیر گذارند. در نتیجه با فراهم نمودن زمینه‌های بیشتر و مناسب‌تر برای برگزاری راحت‌تر فعالیت‌ها در این گونه مساجد می‌توان به تعمیق حس مکان در کاربران مساجد دست یافت. نشانه‌ها بیشتر در مساجد سنتی و عملکردها در مساجد نوآورانه مورد توجه قرار گرفته‌اند. از این رو طراحان با در نظر گرفتن دو مقوله نشانه‌ها و فعالیت‌ها می‌توانند، به گونه‌ای از مساجد دست یابند، که واجد هر دو ویژگی باشند.

پژوهش نشان می‌دهد که مهمترین شاخصه‌های مسجد از نظر استفاده‌کنندگان، نخست ویژگی‌های کالبدی و پس از آن فعالیت‌ها و معانی مسجد است. هر سه شاخص نشانه، طرح معماری و فعالیت‌ها عامل مسجد شدن یک بنا هستند اما طرح معماری به عنوان مهمترین عامل هویتی مسجد ذکر شده است. هر چه اختلاف بین این سه عامل در مسجد کمتر شود، حس مکان مسجد بیشتر می‌شود. شاخص نشانه‌ها و معانی ارتباط دهنده این سه عامل و مؤلفه اصلی تقویت حس مکان مسجد است. مساجد سنتی با داشتن نشانه‌های آشنای بیشتر، معمولاً حس مکان غنی‌تری را در نمازگزاران به وجود می‌آورند.

فعالیت‌های مسجد، زمینه ساز شکل گرفتن نشانه‌ها و معانی است، که با گذشت زمان تبدیل به مهمترین عوامل شناخت مسجد توسط مردم می‌شوند، میزان نسبی این اهمیت به چگونگی رابطه فرد با مسجد نیز بستگی دارد. افرادی که رابطه نزدیک‌تر و مستحکم‌تری با مسجد دارند، فعالیت‌های مسجد را مهم می‌دانند. مهمترین فعالیت‌های مسجد از نظر نمازگزاران نماز جماعت، فعالیت‌های جانبی و گفتگو و معاشرت با دیگران است. این فعالیت‌ها با افزایش تعاملات اجتماعی موجب تقویت حس مکان می‌شوند. مساجد نوآورانه معمولاً با داشتن امکانات بیشتر و مدیریت بهتر فعالیت‌ها، موجب تقویت حس مکان نمازگزاران می‌شوند. افزایش فعالیت‌ها، سنتی‌تر شدن مسجد، چشمگیرتر شدن عناصر و افزایش تزئینات مهمترین تمایلات نمازگزاران به ایجاد تغییرات در مسجد است.

این تحقیق نشان می‌دهد که نقش طرح کالبدی بر فعالیت‌ها و

## پی‌نوشت‌ها

۱ مطالعه موردی از روش‌های ترکیبی تحقیق است که با به کارگیری روش‌های مختلفی چون تحقیق تجربی، تحقیق پیمایشی و تحقیق تاریخی در مطالعات اجتماعی کاربرد وسیعی دارد. این روش معمولاً زمانی کاربرد دارد که پرسش‌هایی درباره چگونگی و چرایی یک مسئله مطرح بوده و کنترل بر رویدادها ممکن نباشد (ین، ۱۳۷۶). راهبرد همبستگی، برای کشف ارتباط میان دو یا چند متغیر دلخواه، مناسب است. تحقیق همبستگی به دنبال ثبت ارتباطی است که به طور طبیعی میان متغیرها رخ می‌دهد و در شرایطی که متغیرها نتوانند به دلیل خاص کنترل شوند، مناسب است.

Corelational research ۲

Survey research ۳

Genius loci (Soul or spirit of place) ۴

Tuan ۵

Specified ۶

David Canter ۷

Identification ۸

Fritz Steele ۹

Behavior setting ۱۰

Statistical package for the social sciences ۱۱

## فهرست منابع

ال‌رک، پاملال. و دیگران (۱۳۸۰)، "درسنامه پژوهش پیمایشی"، ترجمه مهراندخت نظام رشیدی و دیگران، نشر آگه، تهران.  
 هومن، حیدرعلی (۱۳۷۴)، "شناخت روش علمی در علوم رفتاری (پایه‌های پژوهش)"، نشر پارسا، تهران.  
 ین، رابرت (۱۳۷۶)، "تحقیق موردی"، ترجمه علی پارسائیان و محمد اعرابی، دفتر پژوهش‌های فرهنگی، تهران.

Brinckerhoff, Jackson John (1994); *A Sense of Place, A Sense of Time*; New Haven and London: Yale University Press.

Canter, D. (1971); *The Psychology of Place*; London: the Architectural Press.

Cassidy, Tony (1997); *Environmental Psychology*; UK: Psychology Press, 1997.

Cross, Jennifer E. (2001); "What is Sense of Place"; *Research on Place & Space Website*; 20 Feb. 2003; 12 Mar. 2003; <[http://www.western.edu/headwtrs/Archives/headwaters12\\_papers/cross\\_paper.html](http://www.western.edu/headwtrs/Archives/headwaters12_papers/cross_paper.html).

Einifar, Alireza (1996); *The Role of the Physical Design in the Experience of Neighborhood*; the University of New South Wales School of Architecture.

Groat, Linda & David Wange (2002); *Architectural Research Methods*; New York: John Wiley & Sons.

Relph, E. (1976); *Place and Placelessness*; London: Pion.

Steele, Fritz (1981); *The Sense of Place*; Boston: CBI Publishing Company.

Tuan, Yi-Fu (2001); *Space and Place: The Perspective of Experience*; Minneapolis: University of Minnesota Press.

Xu, Yan (1995); "Sense of Place and Identity"; *Research on Place & Space Website*; 20 Feb. 2003; 12 Mar. 2003; <http://www.eslarp.uiuc.edu/la/LA437-F95/reports/yards/main.html>.