

## فصلنامه گیاهان دارویی

Journal homepage: [www.jmp.ir](http://www.jmp.ir)

## مقاله تحقیقاتی

## مطالعه اتنوفارماکولوژی گیاهان دارویی مؤثر در درمان بیماری‌های گوارشی شهرستان ماهشان

زهره طفرانگار<sup>۱</sup>، مهناز وفادار<sup>۱\*</sup>، مجید قربانی نهوجی<sup>۲</sup><sup>۱</sup> استادیار، گروه زیست‌شناسی، دانشکده علوم، دانشگاه زنجان، زنجان، ایران<sup>۲</sup> استادیار پژوهش، مرکز تحقیقات گیاهان دارویی، پژوهشکده گیاهان دارویی جهاددانشگاهی، کرج، ایران

## چکیده

## اطلاعات مقاله

**مقدمه:** شهرستان ماهشان با مساحت ۲۸۱۵ کیلومتر مربع واقع در غرب استان زنجان، از آبادترین و بکرترین مناطق استان است که با دارا بودن دشت‌ها و مناطق مرتفع، رویشگاه‌های متنوع، خاک و منابع آبی مناسب، از غنای بالای تنوع گونه‌های گیاهی برخوردار است. بخش قابل توجهی از این گیاهان دارای خواص دارویی از جمله درمان بیماری‌های گوارشی می‌باشند که تاکنون مورد مطالعه دقیق قرار نگرفته‌اند. **هدف:** شناسایی گونه‌های گیاهی دارویی شهرستان و آشنایی با کاربردهای سنتی آنها جهت معالجه بیماری‌های گوارشی می‌باشد. **روش بررسی:** پس از بررسی و آشنایی مقدماتی با منطقه در طی سال‌های ۹۷-۹۶ گونه‌های گیاهی مورد نظر جمع‌آوری شد. به طور همزمان پرسشگری از افراد مطلع بومی در رابطه با گیاهان دارویی مؤثر در درمان ناراحتی‌های گوارشی انجام شده و بعد از شناسایی دقیق علمی، نام فارسی، نام محلی، اندام‌های مورد استفاده، نحوه مصرف و خاصیت دارویی آنها نیز گردآوری شد. **نتایج:** طبق نتایج به دست آمده، تعداد ۸۸ گونه گیاهی متعلق به ۳۰ خانواده در منطقه جهت درمان بیماری‌های گوارشی استفاده می‌شود. خانواده‌های Lamiaceae با ۱۶ گونه، Asteraceae با ۱۵ گونه و Apiaceae و Fabaceae با ۷ گونه از مهم‌ترین خانواده‌های گیاهی دارویی هستند و بیشتر به صورت دم‌کرده و جوشانده مصرف می‌شوند. **نتیجه‌گیری:** با توجه به سابقه تاریخی استفاده از گیاهان دارویی در شهرستان، این پژوهش می‌تواند مقدمه‌ای برای بهره‌مندی بهتر و علمی‌تر از گیاهان دارویی منطقه باشد. شناسایی و بهره‌برداری علمی از گیاهان دارویی منطقه می‌تواند کمک شایانی به حفظ خزانه ژنتیکی گیاهی و هم‌چنین توسعه اشتغال محلی از طریق تولید فراورده‌هایی گیاهی با عوارض جانبی کمتر و اثربخشی بیشتر باشد.

گل‌واژگان:

انتوبوتانی

گیاهان بومی و انحصاری

بیماری‌های گوارشی

طب سنتی

ایران

۱. **مقدمه**  
سوی دیگر مستلزم بهره‌مندی از گیاهان در دسترس در هر منطقه بوده است. ایران هم از نظر پزشکی کهن در جهان سرآمد بوده و هم به سبب تنوع قومیتی و فرهنگی، استفاده از ترکیبات مؤثره گیاهان و مصرف اندام‌های مختلف گیاهی

بهره‌برداری از گیاهان برای اهداف مختلف از جمله رفع ناراحتی‌ها و درمان برخی مشکلات جسمانی سابقه‌ای بسیار طولانی دارد. این کار از یک سو نیازمند رده‌بندی گیاهان و از

\* نویسنده مسؤول: [vafadar@znu.ac.ir](mailto:vafadar@znu.ac.ir)

تاریخ دریافت: ۱۰ دی ۱۳۹۸؛ تاریخ دریافت اصلاحات: ۴ شهریور ۱۳۹۹؛ تاریخ پذیرش: ۵ شهریور ۱۳۹۹

doi: [10.29252/jmp.19.75.266](https://doi.org/10.29252/jmp.19.75.266)© 2020. Open access. This article is distributed under the terms of the Creative Commons Attribution-NonCommercial 4.0 International License (<https://creativecommons.org/licenses/by-nc/4.0/>)

بوشهر [۱۶]، مطالعه اتنوبوتانی و استفاده سنتی از گیاهان دارویی در حوزه آبریز خلیج فارس [۱۷]، دشتستان استان بوشهر [۱۸] و منطقه روستایی زارم رود نکا [۱۹]، مطالعه اتنوفارماکولوژی گیاهان دارویی بندر گناوه [۲۰] و منطقه سراوان بلوچستان [۲۱]، مطالعه اتنوبوتانی و گیاهان دارویی شمال شرق خوزستان [۲۲]، نامرستاق آمل در استان مازندران [۲۳] و مراتع کچیک در شمال شرقی استان گلستان [۲۴]، مطالعه اتنوبوتانی و مصارف سنتی گیاهان دارویی در منطقه حفاظت شده خبر و روچون در استان کرمان [۲۵]، مطالعه اتنوبوتانی گیاهان دارویی منطقه زریوار در مریوان [۲۶]، مطالعه اتنوفارماکولوژی در شیراز [۲۷]، مطالعه اتنوبوتانی گیاهان دارویی منطقه فسا در استان فارس [۲۸]، شهرستان جیرفت [۲۹]، عجب‌شیر [۳۰]، کاشان [۳۱] و شهرستان شازند در استان مرکزی [۳۲]، مطالعه اتنوبوتانی گیاهان دارویی و معرفی برخی گونه‌های گیاهی سمی اردستان استان اصفهان [۳۳]، شناسایی و بررسی اتنوبوتانی برخی گیاهان دارویی استان خراسان رضوی [۳۴] و شهر بهبهان در استان خوزستان [۳۵].

در برخی نقاط استان زنجان نیز مطالعاتی در حوزه گیاهان دارویی و اثرات درمانی آنها انجام شده است. به طور مثال موسوی و آقاجانلو [۳۶]، گیاهان دارویی بخش شمال غربی طارم زنجان را شناسایی و پراکنش جغرافیایی آنها را مطالعه نموده‌اند. موسوی [۳۷]، با تمرکز بر جمع‌آوری گیاهان دارویی استان زنجان، ۲۱۲ گونه متعلق به ۶۸ خانواده را معرفی کرده است که در این میان خانواده کاسنی (Asteraceae) بیشترین تعداد گیاهان دارویی را داشته و پس از آن، خانواده‌های نعنائیان (Lamiaceae) و گل‌سرخیان (Rosaceae) قرار دارند. سعادت‌پور و همکاران [۳۸] با بررسی اتنوبوتانیک گیاهان دارویی منطقه سجاجس رود زنجان، ۵۲ گونه گیاهی متعلق به ۲۲ خانواده را شناسایی کرده‌اند. بیشترین تعداد گونه‌ها مربوط به خانواده‌های نعنائیان

به صورت تازه‌خوری (خشک یا تر)، تهیه ضماد، مرهم، عصاره و یا فرآوری مواد موثره گیاهان قابل مشاهده است [۱]. بیماری‌های گوارشی از معضلات نظام سلامت در دنیا و از علل شایع مرگ‌ومیر می‌باشد. سوءهاضمه و ریفلاکس جزء شایع‌ترین بیماری‌های گوارشی هستند که باعث کاهش کیفیت زندگی و بار اقتصادی سنگین می‌شوند. شیوع زخم معده در دنیا ۱۵-۶ درصد است اما در ایران حدود ۴۱ درصد تخمین زده شده است [۲]. علاوه بر این اختلالات، تهوع، نفخ، اسهال، یبوست، سندروم روده تحریک‌پذیر، التهاب روده، کبد چرب و نارسایی‌های کبدی از شایع‌ترین اختلالات گوارشی هستند.

دانش اتنوفارماکولوژی (Ethnopharmacology) زیرمجموعه‌ای از دانش اتنوبوتانی است و مشخصاً به مطالعه اطلاعات بومی و سنتی مردم هر منطقه از خواص متنوع دارویی گیاهان و نیز مستند سازی اطلاعات بومی برای جلوگیری از فراموشی و از بین رفتن دانش افراد بومی و سالخورده مبتنی بر کاربرد سنتی این گیاهان به صورت دارو در درمان بیماری‌ها می‌پردازد. [۴،۳].

در ایران مطالعات اتنوبوتانی و اتنوفارماکولوژیک مورد اقبال پژوهشگران بوده و تحقیقاتی در مناطق مختلف کشور انجام شده است. برخی از این مطالعات عبارتند از: مطالعه گیاهان دارویی و خواص آن‌ها در طب سنتی آذربایجان غربی [۵]، مطالعه اتنوبوتانی در منطقه ترکمن صحرا در شمال ایران [۶]، کاربرد دارویی گیاهان بومی منطقه الموت استان قزوین [۷]، شناسایی گیاهان دارویی و کاربرد آنها در استان همدان [۸] و استان گیلان [۹]، مطالعه اتنوبوتانی الموت در استان قزوین [۱۰] و جامعه کلیمیان ایران [۱۱]، مطالعه اتنوبوتانی و گیاهان دارویی کازرون [۱۲] و مبارکه اصفهان [۱۳]، بررسی اتنوبوتانی و کاربردهای سنتی گیاهان دارویی در استان کهگیلویه و بویر احمد [۱۴] و کوه هزار واقع در جنوب شرق ایران [۱۵]، اتنوفارماکولوژی گیاهان بومی رودخانه حله استان

بیماری‌های گوارشی در کنار دیابت، فشارخون و آسم از شایع‌ترین بیماری‌های منطقه می‌باشند و همین امر انگیزه انجام مطالعه‌ای در زمینه کاربرد گیاهان در درمان بیماری‌های گوارشی شد. مطالعه حاضر در شهرستان ماهنشان نخستین مطالعه اتنوبوتانیک در این منطقه از استان زنجان است و تلاش می‌شود با این بررسی، گزارشی از وضعیت مهم‌ترین گیاهان دارویی موثر در درمان ناراحتی‌های گوارشی ارائه شود.

## ۲. مواد و روش‌ها

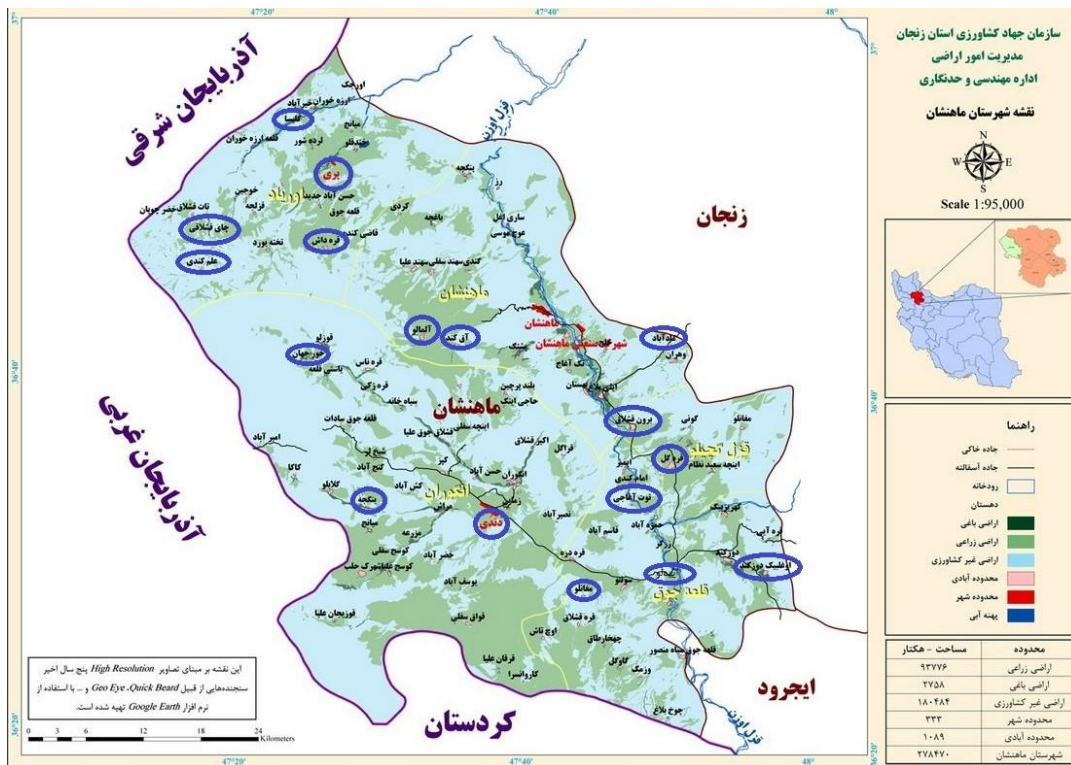
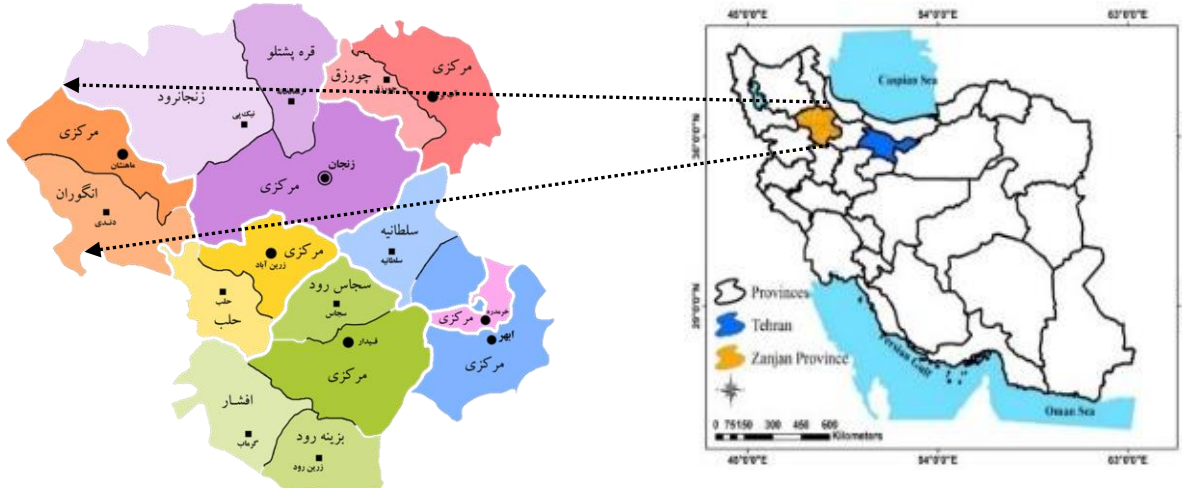
### ۱.۲. معرفی منطقه مورد مطالعه

این شهرستان با وسعت ۲۸۱۵ کیلومتر مربع، در دامنه ارتفاعی ۱۳۳۰ متر بالاتر از سطح دریا در محدوده عرض جغرافیایی ۴۷ درجه و ۱۰ دقیقه تا ۴۷ درجه و ۵۹ دقیقه طول شرقی و ۳۶ درجه و ۲۱ دقیقه تا ۳۶ درجه و ۵۹ دقیقه عرض شمالی در غرب استان زنجان واقع شده است. این شهرستان از شرق و شمال شرق به شهرستان زنجان، از شمال غرب به استان آذربایجان شرقی، از غرب به استان آذربایجان غربی از جنوب به استان کردستان و از جنوب شرق به شهرستان‌های ایجرود و خداآبند (واقع در استان زنجان) محدود می‌شود (شکل ۱). بر اساس آمارهای اقلیمی ده‌ساله (۱۳۸۸ تا ۱۳۹۷) و اطلاعات حاصله از ایستگاه سینوپتیک ماهنشان، میانگین بارندگی سالیانه آن ۲۶۸/۰۷ میلی‌متر، رطوبت نسبی آن ۴۸/۹۴ درصد، میانگین درجه حرارت سالیانه آن ۱۵/۰۶ درجه سانتی‌گراد، کمترین دمای متوسط ماهیانه در ماه‌های دی و بهمن به ترتیب ۲/۶۷ و ۳/۰۴ درجه سانتی‌گراد و بیشترین دمای متوسط ماهیانه در ماه‌های مرداد و تیر به ترتیب ۲۸/۱۳ و ۲۷/۸۲ درجه سانتی‌گراد نشان داده شده است. منحنی باران دمایی (آمپروترمیک) منطقه نیز نشان دهنده وفور نزولات جوی در شش ماهه آبان ماه تا اردیبهشت ماه در هر سال آبی

(Lamiaceae) و کاسنی (Asteraceae) بوده است و مهم‌ترین کاربرد سنتی گیاهان نیز در درمان ناراحتی‌های گوارشی می‌باشد. مغاللو و همکاران [۳۹] با انجام مطالعه اتنوبوتانی در شهرستان زنجان و مراجعه و گفت‌وگو با عطرها، فروشندگان گیاهان دارویی، مردم محلی و روستایی و رنگرزاها، ۷۷ گونه گیاهی متعلق به ۳۲ خانواده را معرفی کرده‌اند. اهم کاربردهای این گیاهان در مواردی چون مصارف متنوع طبی-دارویی، غذایی، رنگرزی، سوختی و صنایع دستی بوده است. وفادار و طغرانگار [۴۰]، با مطالعه گیاهان دارویی شهرستان ابهر در استان زنجان، ۷۱ گونه گیاه دارویی متعلق به ۲۹ خانواده را معرفی نموده‌اند، که از این تعداد، ۵۴/۹۳ درصد گیاهان دارای کاربردهای گوارشی بودند. خانواده‌های Asteraceae، Fabaceae و Lamiaceae به ترتیب مهم‌ترین خانواده‌های گیاهی دارویی در این منطقه گزارش شدند. طغرانگار و وفادار [۴۱]، با مطالعه گونه‌های درختی و درختچه‌ای بخش مرکزی زنجان، ۱۲۲ گونه را مشخص کرده‌اند. از این تعداد ۵۸/۱۹ درصد گونه‌ها از خواص دارویی برخوردارند.

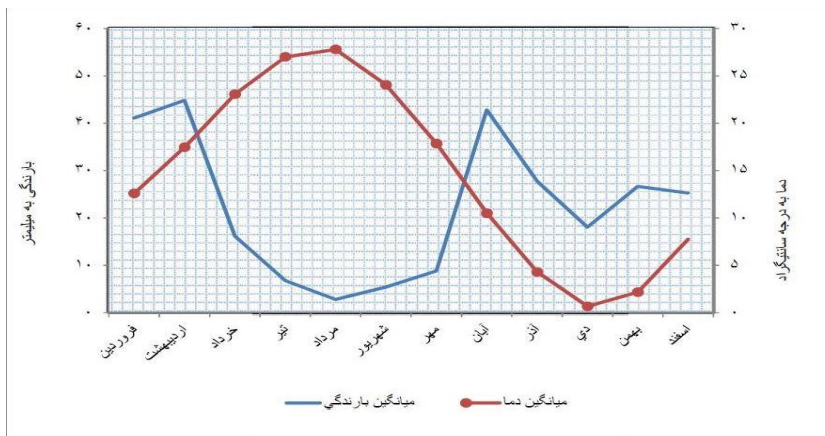
شهرستان ماهنشان واقع در غرب استان زنجان در مجاورت با استان‌های آذربایجان غربی، آذربایجان شرقی و کردستان قرار گرفته است. این شهرستان سرزمینی مستعد توسعه است. منابع آبی مناسب به دلیل قرار گرفتن در مسیر رودخانه قزل اوزن، دشت‌های وسیع و مناطق کوهستانی و تنوع ارتفاع (از ۱۱۰۰ تا ۳۳۰۰ متر از سطح دریا) و همچنین تنوع خاک منجر به تنوع چشم‌گیر پوشش گیاهی در منطقه شده است. این تنوع در کنار پیشینه فرهنگی غنی ساکنان روستاهای متعدد منطقه موجب شده است ساکنان منطقه از سابقه طولانی در استفاده از گیاهان بومی و خودرو برخوردار باشند. با توجه به قراین و شواهد از جمله اظهارات ساکنان بومی و همچنین گفت‌وگو با کارشناسان شبکه بهداشت شهرستان ماهنشان مشخص شد که در این شهرستان،

می‌باشد (شکل ۲). از نظر اقلیمی، بر اساس طبقه‌بندی اقلیمی دومارتن (De Martonne)، اقلیم این شهرستان نیمه‌خشک و سرد و بر اساس طبقه‌بندی آمبرژه (Emberger) خشک سرد است [۴۲].



شکل ۱. محدوده شهرستان ماهنشان در تقسیمات کشوری و موقعیت منطقه در استان زنجان [۴۳، ۵۸]

Downloaded from jmp.ir at 8:30 +0330 on Wednesday January 6th 2021 [ DOI: 10.29252/jmp.19.75.266 ]



شکل ۲. منحنی آمبروترمیک شهرستان ماهنشان (طبق آمار ایستگاه هواشناسی ماهنشان طی دوره آماری ۱۳۸۸-۱۳۹۷)

گیاهی دارویی مورد نظر از شهرستان ماهنشان در طی سال‌های ۱۳۹۶ تا ۱۳۹۷ جمع‌آوری شد. در این مراجعات، سوالاتی در رابطه با قدمت استفاده از گیاهان دارویی در منطقه مورد مطالعه، اسامی محلی گیاهان دارویی مورد استفاده برای درمان بیماری‌های گوارشی، سایر خواص دارویی، اندام مورد استفاده و نحوه مصرف گیاهان مطرح شده و اطلاعات افراد محلی (که در مجموع ۸۶ نفر بودند) از ۱۷ روستا در پنج منطقه شهرستان شامل مناطق انگوران، قلعه‌جوق، اوریاد، قزل‌گچیلو و ماهنشان یادداشت شد (جدول ۱). نمونه‌های گیاهی پس از خشک و پرس شدن به صورت نمونه‌های استاندارد هرباریومی، جهت شناسایی به هرباریوم در حال تاسیس دانشکده علوم دانشگاه زنجان منتقل شدند. سپس با استفاده از منابع معتبر تاکسونومیکی نظیر فلور ایرانیکا [۴۴]، فلور ایران [۴۵]، فلور ترکیه [۴۶]، فلور شوروی [۴۷]، فلور عراق [۴۸]، کورموفیت‌های ایران [۴۹] و فرهنگ نام‌های گیاهان ایران [۵۰]، شناسایی و نامگذاری آن‌ها توسط مولفین مقاله که متخصصین سیستماتیک گیاهی می‌باشند انجام شد. نام‌گذاری خانواده‌ها، جنس‌ها و گونه‌های گیاهان منطقه ماهنشان و همچنین نام اختصاری مولفین آنها بر اساس سیستم طبقه‌بندی APG IV [۵۱]، مطابق با آخرین تغییرات فیلوژنتیکی و تاکسونومیک و با استفاده از سایت‌های معتبر

شهرستان ماهنشان از دو بخش مرکزی و انگوران تشکیل شده است که دارای مناطق کوهستانی و مرتفع (۸۵ درصد) با عمده بارش‌های جوی به صورت برف و نیز مناطقی کم ارتفاع و پست (۱۵ درصد) با بارش باران هستند. این منطقه به دلیل بارش‌های مناسب از نظر آب‌های زیرزمینی و آب‌های سطحی، نسبتاً غنی است. مهم‌ترین رودخانه‌های شهرستان، قزل‌اوزن، قلعه‌چای، انگوران‌چای، حلب‌رود، تخته‌پورد، کاکا، لجام‌گیر، الله‌لوچای، شوراب، التماس‌دره‌سی، دوزکند، دربند، علی‌جولاچای، گورگورچای و خورجهان می‌باشند. این منطقه از چشمه‌های آب گرم میانج و حلب و نیز چشمه آب معدنی یگنجه نیز برخوردار است. همچنین تنها دریاچه طبیعی شهرستان به نام دریاچه پری (خندقلو یا شورگلی)، از جمله اکوسیستم‌های تالابی استان است [۴۲، ۴۳].

## ۲.۲. روش مطالعه

برای انجام این تحقیق، ابتدا با استفاده از نقشه‌های توپوگرافی و بازدیدهای مکرر، حدود منطقه مورد مطالعه مشخص شد و پس از مراجعه و گفت‌وگو با افراد سالخورده، با تجربه و مطلع محلی و نیز فروشندگان گیاهان دارویی در رابطه با گیاهان دارویی مورد استفاده برای درمان مشکلات گوارشی با استفاده از روش پیمایش صحرائی، نمونه‌های

گیاهشناسی [۵۲، ۵۳] ارایه شد. هم‌چنین خاصیت و کاربرد تاکسون‌های گیاهی جمع‌آوری شده در بهبود بیماری‌های معبر گیاهان دارویی [۵۴-۵۷] مورد بررسی قرار گرفت.

جدول ۱. مناطق مورد مطالعه و جزئیات مربوط به جمع‌آوری اطلاعات از افراد بومی در شهرستان ماهنشان

ردیف	روستا (منطقه)	افراد پرسش شده در منطقه		محدوده سنی افراد	سطح سواد
		مرد	زن		
۱	خورجهان (انگوران)	۳	۲	۵۳-۷۰	بی سواد تا ابتدایی
۲	ینگجه (انگوران)	۴	۳	۴۹-۷۱	بی سواد تا دیپلم
۳	دندی (انگوران)	۳	۲	۵۰-۷۴	بی سواد تا ابتدایی
۴	مغانلو (قلعه جوق)	۲	۱	۵۳-۷۰	بی سواد تا ابتدایی
۵	اوغلیک علیا (قلعه جوق)	۲	۳	۵۵-۶۰	بی سواد تا دیپلم
۶	ایده‌لو (قلعه جوق)	۱	۲	۵۰-۷۰	بی سواد تا متوسطه
۷	توت‌آغاجی (قلعه جوق)	۴	۴	۴۶-۶۷	بی سواد تا دیپلم
۸	آق کند (ماهنشان)	۳	۲	۵۰-۷۳	بی سواد تا متوسطه
۹	آلمالو (ماهنشان)	۴	۳	۴۹-۷۱	بی سواد تا متوسطه
۱۰	مادآباد (ماهنشان)	۳	۲	۵۲-۷۸	بی سواد تا فوق لیسانس
۱۱	برون‌قشلاق (قزل‌گچیلو)	۱	۱	۴۶-۷۳	بی سواد تا لیسانس
۱۲	قره‌گل (قزل‌گچیلو)	۲	۲	۵۰-۷۰	بی سواد تا ابتدایی
۱۳	کلیسا (اورباد)	۲	۱	۵۲-۷۱	بی سواد تا ابتدایی
۱۴	چای‌قشلاقی (اورباد)	۴	۳	۵۵-۷۳	بی سواد تا دیپلم
۱۵	پری (اورباد)	۲	۳	۴۹-۶۰	بی سواد تا ابتدایی
۱۶	قره‌دانش (اورباد)	۳	۲	۴۹-۷۸	بی سواد تا متوسطه
۱۷	علم‌کندی (اورباد)	۳	۴	۴۵-۸۰	بی سواد تا دیپلم
		۴۶ (مرد)	۴۰ (زن)	در مجموع (۸۶ نفر)	

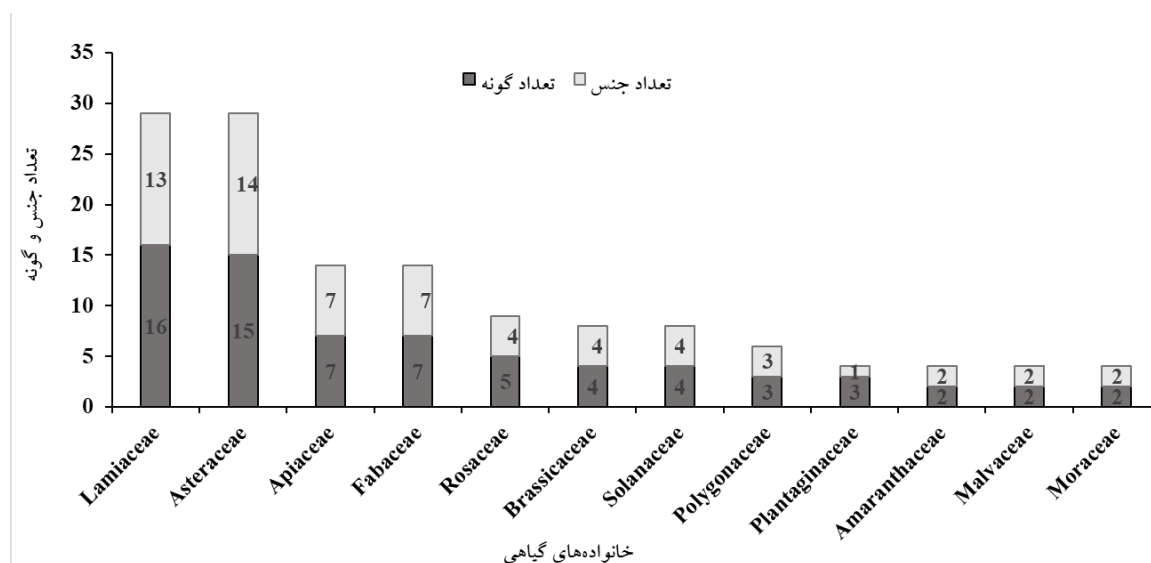
### ۳. نتایج

هر کدام با ۷ گونه (۷/۹۵ درصد) مهم‌ترین خانواده‌های گیاهی منطقه مورد مطالعه هستند و ۵۱/۱۲ درصد کل گونه‌های گیاهی دارویی منطقه ماهنشان با خواص گوارشی را به خود اختصاص می‌دهند. خانواده‌های گل‌سرخیان (Rosaceae) با ۵ گونه (۵/۶۸ درصد)، کلمیان (Brassicaceae) و بادمجانیان (Solanaceae) هر کدام با ۴ گونه (۴/۵۴ درصد) و علف هفت بندیان (Polygonaceae) و بارهنگیان (Plantaginaceae) هر کدام با ۳ گونه (۳/۴ درصد) در رتبه‌های بعدی قرار دارند (شکل ۳). فهرست گونه‌های

نتایج این پژوهش، در مجموع تعداد ۸۸ گونه گیاهی متعلق به ۸۱ جنس از ۳۰ خانواده را نشان می‌دهد که توسط مردم بومی شهرستان ماهنشان برای درمان ناراحتی‌های گوارشی مورد استفاده قرار می‌گیرند. از این تعداد ۵ گونه به نهاندانگان تک‌لپه‌ای و ۸۳ گونه به نهاندانگان دولپه‌ای تعلق دارند. خانواده نعنائیان (Lamiaceae) با ۱۶ گونه (۱۸/۱۸ درصد)، کاسنی (Asteraceae) با ۱۵ گونه (۱۷ درصد) و خانواده‌های چتریان (Apiaceae) و حبوبات (Fabaceae)

در تحقیق حاضر، بیشترین قسمت‌های گیاهی مورد مصرف مربوط به برگ (۴۱ گونه، ۴۶/۵۹ درصد)، گل (۳۱ گونه، ۳۵/۲۳ درصد)، ساقه و دانه (هر کدام ۲۴ گونه، ۲۷/۲۷ درصد)، اندام زیرزمینی (ریشه و ریزوم) (۱۷ گونه، ۱۹/۳۲ درصد)، میوه (۱۶ گونه، ۱۸/۱۸ درصد)، سرشاخه‌های گلدار (۱۵ گونه، ۱۷/۰۴ درصد)، گیاه کامل (۱۱ گونه، ۱۲/۵ درصد) و ترکیبات مؤثره (مان و صمغ) (۲ گونه، ۲/۲۷ درصد) است (شکل ۵). متداول‌ترین شیوه‌های مصرف گونه‌های گیاهی دارویی منطقه ماهنشان جهت درمان ناراحتی‌های گوارشی به ترتیب به صورت‌های دم‌کرده و جوشانده (۷۳ گونه، ۸۲/۹۵ درصد)، خام و تازه‌خوری (۳۵ گونه، ۳۹/۷۷ درصد)، عصاره (۱۹ گونه، ۲۱/۵۹ درصد)، ادویه (۷ گونه، ۷/۹۵ درصد)، پخته شده (۵ گونه، ۵/۶۸ درصد)، دود و بخور (۲ گونه، ۲/۲۷ درصد)، ضماد و روغن (۲ گونه، ۲/۲۷ درصد) و مرهم (۱ گونه، ۱/۱۴ درصد) می‌باشد (شکل ۶). پرمصرف‌ترین گونه‌های گیاهی دارویی جهت درمان اختلالات گوارشی که توسط مردمان بومی منطقه، مورد استفاده قرار می‌گیرند شامل گونه‌هایی نظیر سلمه تره، رازیانه، بومادران هزار برگ، بابونه، درمنه، کاسنی، گل قاصد، شنگ، گاوزبان، خاکشیر ایرانی، بولاغ اوتی، سنجد، شیرین بیان، پونه، نعنای، ریحان، مرزنگوش، مرزه، چای کوهی، آویشن، کاکوتی، ختمی، پنیرک، انجیر، شاه‌تره ایرانی، نسترن وحشی و زالزالک می‌باشند.

گیاهی دارویی منطقه مورد مطالعه همراه با نام علمی، نام خانواده، شماره هرباریومی، نام فارسی، نام محلی، کاربرد گوارشی متداول در منطقه، نحوه مصرف و قسمت‌های مورد استفاده در جدول ۲ ارائه شده است. مهم‌ترین کاربرد سنتی و محلی گیاهان دارویی منطقه مورد مطالعه در دستگاه گوارش مربوط به درمان ناراحتی‌های معده و روده و نیز تقویت‌کننده آنها (۳۶ گونه، ۴۰/۹۱ درصد) درمان‌کننده یبوست و ملین (۲۹ گونه، ۳۲/۹۵ درصد)، درمان اسهال (۲۲ گونه، ۲۵ درصد)، ضد دل‌پیچه و درد شکم (۲۱ گونه، ۲۳/۸۶ درصد) و ضدنفخ و بادشکن (۲۰ گونه، ۲۲/۷۳ درصد) است و پس از آن به ترتیب به‌عنوان هضم‌کننده غذا و اشتهاآور (۱۷ گونه، ۱۹/۳۲ درصد)، درمان سوءهاضمه (۱۶ گونه، ۱۸/۱۸ درصد)، درمان ناراحتی‌های مختلف کبدی شامل کبد چرب، سرطان کبد و سم‌زدایی (۱۳ گونه، ۱۴/۷۷ درصد)، ضدکرم وانگل‌های روده‌ای نظیر کرم کدو (۱۱ گونه، ۱۲/۵ درصد)، تحریک ترشحات غدد گوارشی (معده، لوزالمعده و صفرا) (۹ گونه، ۱۰/۲۳ درصد)، ضدتهوع و استفراغ (۷ گونه، ۷/۹۵ درصد)، درمان آفت و زخم دهان (۶ گونه، ۶/۸۲ درصد)، ضدعفونی و تمیزکننده لوله گوارش (۴ گونه، ۴/۵۴ درصد)، درمان بواسیر (۳ گونه، ۳/۴ درصد)، درمان یرقان، رفع بوی بد دهان و معده و ضدسردی دستگاه گوارش (هر کدام ۱ گونه، با فراوانی ۱/۱۴ درصد) قرار دارند (شکل ۴).



شکل ۳. نمودار مهم‌ترین خانواده‌های گیاهی دارویی مورد استفاده در درمان ناراحتی‌های گوارشی در شهرستان ماهنشان

جدول ۲. فهرست گونه‌های دارویی و اثرات درمان سنتی آنها برای ناراحتی‌های گوارشی در شهرستان ماهنشان

ردیف	نام علمی	شماره هرباریومی	نام فارسی	نام محلی	کاربرد گوارشی متداول در منطقه	نحوه مصرف	قسمت‌های مورد استفاده
<b>Amaranthaceae</b>							
۱	<i>Amaranthus hybridus</i> L.	۱۴۳۸	تاج خروس رنگین سنبل، تاج خروس دورنگ	خانم سالاندی، قاراگز	درمان زخم معده، قابض، درمان اسهال، درمان خونریزی روده	جوشانده و دم‌کرده	گیاه کامل
۲	<i>Chenopodium album</i> L.	۱۴۵۲	سلمه تره، سلمک	شوران، یاغلیجا، سلمانجا	ازبین بردن یبوست، دفع کرم، آفت دهان، مسهل، اشتها آور، درمان ناراحتی‌های دستگاه گوارشی	جوشانده و دم‌کرده، خام و تازه خوری، عصاره	دانه، برگ
<b>Amaryllidaceae</b>							
۳	<i>Allium akaka</i> S.G.Gmel. ex Schult. & Schult.f.	۱۴۶۶	والک	-----	درمان کبد چرب، ضد عفونی کننده دستگاه گوارش	جوشانده و دم‌کرده، پخته شده	گیاه کامل
<b>Apiaceae</b>							
۴	<i>Bunium elegans</i> (Fenzl) Freyn	۱۴۳۴	زیره زیبا، زیره کوهی	زیره	رفع سوءهاضمه، ضد نفخ، قابض، درمان اسهال	ادویه	دانه
۵	<i>Ferula gummosa</i> Boiss.	۱۴۷۶	باریجه، قاسنی	-----	تقویت معده، درمان درد معده	عصاره	رزین



جدول ۲. فهرست گونه‌های دارویی و اثرات درمان سنتی آنها برای ناراحتی‌های گوارشی در شهرستان ماهنشان

ردیف	نام علمی	شماره هر بار یومی	نام فارسی	نام محلی	کاربرد گوارشی متداول در منطقه	نحوه مصرف	قسمت‌های مورد استفاده
۶	<i>Foeniculum vulgare</i> Mill.	۱۵۰۸	رازیانه	وایانا، مایانا، دل بنگ	تقویت معده و دستگاه گوارش، ضد تهوع، درمان دل پیچه و درد شکم، اشتها آور، تحریک کننده ترشحات معده	ادویه، جوشانده و دم کرده	گیاه کامل (ریشه، دانه، ساقه، برگ، گل)
۷	<i>Heracleum persicum</i> Desf. ex Fisch., C.A.Mey. & Avé-Lall.	۱۵۲۲	گلپر	بالدیرقان	دفع کننده نفخ و باد شکم، درمان درد شکم و دل پیچه، درمان اسهال، کمک به هضم غذا	ادویه، جوشانده و دم کرده	دانه، برگ
۸	<i>Pimpinella tragiun</i> Vill.	۱۴۴۶	جعفری کوهی	-----	ضد نفخ و آرام بخش، ضد انگل	جوشانده و دم کرده، خام و تازه خوری، پخته شده	دانه
۹	<i>Prangos acaulis</i> Bornm.	۱۴۹۰	جاشیر	-----	درمان دل پیچه، باد شکن	جوشانده و دم کرده	گل، برگ
۱۰	<i>Trachyspermum ammi</i> (L.) Sprague	۱۴۴۸	زنیان، نانخواه	جاجیخ	ضد تهوع، ضد نفخ، ضد کرم، ضد اسهال	جوشانده و دم کرده	دانه
<b>Asparagaceae</b>							
۱۱	<i>Ornithogalum brachystachys</i> C. Koch	۱۵۱۳	شیر مرغ سرسان	گول آقا	ضد عفونی کننده دستگاه گوارش، مسهل	پخته شده، خام و تازه خوری	گیاه کامل
<b>Asteraceae</b>							
۱۲	<i>Achillea millefolium</i> L.	۱۴۵۰	بومادران، بومادران هزار برگ	بومادران	درمان بواسیر، زخم معده، ضد نفخ، درمان یبوست، ضد تهوع، درمان دل پیچه	جوشانده و دم کرده، خام و تازه خوری، عصاره	گیاه کامل (ریشه، ساقه، برگ، گل، سرشاخه‌های گلدار)
۱۳	<i>Achillea santolinoides</i> subsp. <i>wilhelmsii</i> (K.Koch) Greuter	۱۵۲۱	بومادران	زنگ بیدران	درمان دل درد	جوشانده و دم کرده	گل

ادامه جدول ۲. فهرست گونه‌های دارویی و اثرات درمان سنتی آنها برای ناراحتی‌های گوارشی در شهرستان ماهشان

ردیف	نام علمی	شماره هرباریومی	نام فارسی	نام محلی	کاربرد گوارشی متداول در منطقه	نحوه مصرف	قسمت‌های مورد استفاده
۱۴	<i>Chamaemelum nobile</i> (L.) All.	۱۴۷۳	بابونه	آغ گول	درمان زخم معده، ضد نفخ	جوشانده و دم کرده	گل، برگ
۱۵	<i>Arctium lappa</i> L.	۱۴۵۳	باب‌آدم	پتراخ	مسهل، بهبود نفخ	دم کرده، خام و تازه‌خوری	برگ، میوه
۱۶	<i>Artemisia sieberi</i> Besser	۱۵۱۰	درمنه	یوشان	بادشکن، درمان ناراحتی‌های دستگاه گوارشی و دل‌درد	جوشانده و دم کرده، خام و تازه‌خوری	برگ، ساقه، گل
۱۷	<i>Calendula officinalis</i> L.	۱۴۵۵	همیشه بهار	-----	ضدتبهوع، ضدانگل	جوشانده و دم کرده	گل
۱۸	<i>Carthamus tinctorius</i> L.	۱۴۶۹	گل‌رنگ، کافشه، کاجیره	تاغالاگولی، ساری تیکان	مسهل، ملین	جوشانده و دم کرده	گل
۱۹	<i>Centaurea benedicta</i> (L.) L.	۱۴۵۷	خار مقدس	-----	ضدنفع، قابض، درمان نارسایی‌های کبدی، اشتهاآور، تحریک ترشحات صفرا و شیریه‌های معده	جوشانده و دم کرده، عصاره	میوه، دانه، گل
۲۰	<i>Cyanus depressus</i> ( M.Bieb.) Soják	۱۵۱۹	گل گندم آبی	گوی‌باش	درمان ناراحتی‌های کبدی و گوارشی	جوشانده و دم کرده، عصاره	گل
۲۱	<i>Cichorium intybus</i> L.	۱۴۹۶	کاسنی	چدیخ (کاسنی)	درمان نارسایی‌های معده، درمان کبد چرب، تقویت معده، اشتهاآور	جوشانده و دم کرده، خام و تازه‌خوری	ریشه، گل
۲۲	<i>Cirsium arvense</i> (L.) Scop.	۱۴۶۰	کنگر صحرايي، کنگر هرز	آلاقا نقال، داغ کنگری	سم‌زدایی کبد، تحریک و افزایش ترشحات صفرا، تقویت کننده معده	خام و تازه‌خوری، جوشانده و دم کرده	ساقه، ریشه
۲۳	<i>Echinops ritrodes</i> Bunge	۱۴۴۴	شکر تیغال	توپیز، قوش قونماز	درمان زخم و اختلالات گوارشی	جوشانده و دم کرده	میوه، دانه

ادامه جدول ۲. فهرست گونه‌های دارویی و اثرات درمان سنتی آنها برای ناراحتی‌های گوارشی در شهرستان ماهشان

ردیف	نام علمی	شماره هرباریومی	نام فارسی	نام محلی	کاربرد گوارشی متداول در منطقه	نحوه مصرف	قسمت‌های مورد استفاده
۲۴	<i>Lactuca serriola</i> L.	۱۴۶۳	کاهوی خاردار	بالاغ آتی	درمان و تسکین درد معده	خام و تازه‌خوری، پخته شده، عصاره	گیاه کامل
۲۵	<i>Taraxacum microcephaloides</i> Soest	۱۴۵۸	گل‌قاصد	شوشه قلیان، یل آپاران، یل قووان، ساری گول	تقویت معده، مسهل، تحریک غده‌های گوارشی، لوزالمعده و مجاری صفراوی، درمان کبد چرب	جوشانده و دم‌کرده	برگ، ساقه، ریشه، گل
۲۶	<i>Tragopogon graminifolius</i> DC.	۱۴۶۵	شنگ	یملیک، یمینه	تقویت معده	خام و تازه‌خوری	ساقه، برگ (اندام هوایی)
<b>Biebersteiniaceae</b>							
۲۷	<i>Biebersteinia multifida</i> DC.	۱۴۳۵	آدمک	چیله داغی	رفع دل‌پیچه، اشتهاآور	جوشانده و دم‌کرده	میوه
<b>Boraginaceae</b>							
۲۸	<i>Anchusa azurea</i> Mill.	۱۴۶۷	گاو زبان	قوزی قولاغی	نرم کردن شکم، بازکردن صفرا، آفت دهان	جوشانده و دم‌کرده، پخته شده	گل
<b>Brassicaceae</b>							
۲۹	<i>Brassica nigra</i> (L.) K.Koch	۱۵۰۴	خردل سیاه	تورپچ، تورپک	اشتهاآور، ضدیبوست، تقویت‌کننده معده	ادویه	دانه
۳۰	<i>Descurainia sophia</i> (L.) Webb ex Prantl	۱۴۷۰	خاکشیر ایرانی	شوورن	مقوی معده، ضداسهال، ملین، درمان کبد چرب	جوشانده و دم‌کرده، خام و تازه‌خوری	دانه
۳۱	<i>Eruca vesicaria</i> (L.) Cav.	۱۵۰۱	منداب	-----	مقوی معده، ضدکرم، مسهل	جوشانده و دم‌کرده	دانه
۳۲	<i>Nasturtium officinale</i> R.Br.	۱۴۷۲	علف چشمه، آب‌تره، ترتیزک آبی	بولاغ اوتی	کمک به هضم غذا، مقوی معده، اشتهاآور	جوشانده و دم‌کرده، خام و تازه‌خوری	برگ، ساقه
<b>Caryophyllaceae</b>							
۳۳	<i>Dianthus barbatus</i> L.	۱۵۱۶	قرنفل، میخک کرکی	قرنفیل	مقوی معده، درمان درد معده	جوشانده و دم‌کرده، خام و تازه‌خوری	گل

ادامه جدول ۲. فهرست گونه‌های دارویی و اثرات درمان سنتی آنها برای ناراحتی‌های گوارشی در شهرستان ماهنشان

ردیف	نام علمی	شماره هرباریومی	نام فارسی	نام محلی	کاربرد گوارشی متداول در منطقه	نحوه مصرف	قسمت‌های مورد استفاده
<b>Convolvulaceae</b>							
۳۴	<i>Convolvulus arvensis</i> L.	۱۴۹۹	پیچک صحرائی، پیچک	سالماشخ	ضدیوست، مسهل قوی	جوشانده و دم‌کرده، عصاره	گیاه کامل
<b>Cyperaceae</b>							
۳۵	<i>Cyperus rotundus</i> L.	۱۴۷۷	اویارسلام	ساباح گرسن	ضد تهوع، قایض، مقوی معده	تازه‌خوری (پودر)، جوشانده و دم‌کرده	میوه، اندام زیر زمینی (ریزوم)
<b>Elaeagnaceae</b>							
۳۶	<i>Elaeagnus angustifolia</i> L.	۱۴۸۴	سنجد	ایده	مقوی معده، درمان اسهال	تازه‌خوری (پودر)	میوه
<b>Fabaceae</b>							
۳۷	<i>Alhagi pseudalhagi</i> (M. Bieb.) Desv. ex B. Keller & Shap.	۱۴۷۹	شبه خارشتر، خارشتر خزری	ترنجبین	ملین، مسهل، درمان کبد چرب	عصاره	مان
۳۸	<i>Astracantha gossypina</i> (Fisch.) Podlech	۱۴۴۰	گون پنبه‌ای	کتیرا	ملین، مسهل، درمان یبوست	جوشانده و دم‌کرده	صمغ
۳۹	<i>Glycyrrhiza glabra</i> L.	۱۴۸۱	شیرین بیان	شیرین بی‌آن	درمان زخم دهان، درمان ناراحتی‌ها و زخم‌های دستگاه گوارش به‌ویژه زخم معده، مقوی معده	جوشانده و دم‌کرده، ادویه	ریشه و ریزوم (اندام زیرزمینی)، برگ
۴۰	<i>Medicago sativa</i> L.	۱۴۹۸	یونجه	یونجا	ملین، درمان اسهال	دم‌کرده، عصاره	برگ، ساقه
۴۱	<i>Sophora alopecuroides</i> L.	۱۴۸۳	تلخ بیان	آجی بی‌آن	ضدیوست، جلوگیری از خونریزی بواسیر، درمان درد معده، ضدانگل روده	جوشانده و دم‌کرده، خام و تازه‌خوری	برگ، سرشاخه‌های گلدار جوان، گل، میوه

ادامه جدول ۲. فهرست گونه‌های دارویی و اثرات درمان سنتی آنها برای ناراحتی‌های گوارشی در شهرستان ماهشان

ردیف	نام علمی	شماره هرباریومی	نام فارسی	نام محلی	کاربرد گوارشی متداول در منطقه	نحوه مصرف	قسمت‌های مورد استفاده
۴۲	<i>Trifolium pratense</i> L.	۱۴۳۷	شبدر قرمز	خشه	درمان ناراحتی‌های کبدی، رفع دل‌پیچه	دم‌کرده و جوشانده، خام و تازه‌خوری	برگ، دانه، گل، سرشاخه های گلدار
۴۳	<i>Vicia sativa</i> L.	۱۴۸۷	ماشک، گاودانه	دلی خوللر	رفع ناراحتی‌های گوارشی	جوشانده و دم‌کرده، خام و تازه‌خوری	دانه (تازه و تر)
<b>Hypericaceae</b>							
۴۴	<i>Hypericum perforatum</i> L.	۱۵۰۶	گل راعی، گل شهناز	چای اوتی	رفع دل درد، ضد اسهال، هضم کننده غذا، قابض	جوشانده و دم‌کرده	سرشاخه‌های گلدار، ساقه
<b>Lamiaceae</b>							
۴۵	<i>Lamium amplexicaule</i> L.	۱۴۸۹	گزنه سای ساقه آغوش	-----	ملین، محرک روده و مسهل	جوشانده و دم‌کرده، عصاره	برگ، ساقه، سرشاخه‌های گلدار، ریشه، دانه
۴۶	<i>Lavandula angustifolia</i> Mill.	۱۵۰۳	اسطوخودوس فلس‌دار	ایستی قودوز، آلوانا گولی، داغ گزل اوتی	تسکین درد معده	دم‌کرده، خام و تازه‌خوری، عصاره	ساقه، سرشاخه‌های گلدار
۴۷	<i>Dracocephalum multicaule</i> Montbret & Aucher ex Benth.	۱۴۹۱	بادرنجبویه، بادرشبی، شاطر امرزه	بادرشمی	برای کاهش دل‌پیچه، مقوی معده	تازه‌خوری، ادویه (خشک شده)	گل، میوه، برگ، ساقه
۴۸	<i>Mentha longifolia</i> (L.) L.	۱۴۷۵	پونه	یارپیز	درمان اسهال، رفع سوءهاضمه، ضد نفخ، تقویت معده	جوشانده و دم‌کرده، خام و تازه‌خوری	ساقه، برگ و گل
۴۹	<i>Mentha × piperita</i> L.	۱۴۹۳	نعناع	نعنا	تقویت معده، درمان سرطان کبد، رفع ناراحتی‌های گوارشی	جوشانده و دم‌کرده، خام و تازه‌خوری	برگ، سرشاخه‌های گلدار

ادامه جدول ۲. فهرست گونه‌های دارویی و اثرات درمان سنتی آنها برای ناراحتی‌های گوارشی در شهرستان ماهنشان

ردیف	نام علمی	شماره هربرایومی	نام فارسی	نام محلی	کاربرد گوارشی متداول در منطقه	نحوه مصرف	قسمت‌های مورد استفاده
۵۰	<i>Ocimum basilicum</i> L.	۱۴۳۶	ریحان، تخم شربتی	تخم ریحان	ضد نفخ، رفع کننده دل درد، ملین، درمان التهاب زخم دهان	خام و تازه خوری	گیاه کامل به‌ویژه دانه
۵۱	<i>Origanum vulgare</i> L.	۱۴۹۵	مرزنگوش، مرزنجوش	داغ یارپیزی	مقوی معده، ضد اسهال، ضد نفخ، رفع دل‌پیچه	جوشانده و دم‌کرده	ساقه، برگ، سرشاخه‌های گلدار
۵۲	<i>Phlomis olivieri</i> Benth.	۱۵۱۵	گوش‌بره	قان بالاخ	رفع دل‌پیچه	جوشانده و دم‌کرده، عصاره	ساقه، گل
۵۳	<i>Salvia officinalis</i> L.	۱۴۹۷	مریم‌گلی، داروئی، مریم‌گلی باغی	مریم‌گولو	ضد نفخ	جوشانده و دم‌کرده، خام و تازه‌خوری	برگ، میوه، سرشاخه‌های گلدار
۵۴	<i>Salvia syriaca</i> L.	۱۴۳۹	مریم‌گلی سوری	قاریارپاخ، قاراقولاخ	درمان التهاب معده، درمان گلو درد	جوشانده و دم‌کرده، ادویه، ضماد و روغن	برگ، ساقه
۵۵	<i>Satureja hortensis</i> L.	۱۵۰۰	مرزه	داغ مرزیسی	ضد سردی گوارش، اشتها آور، مقوی معده، ضد نفخ، درمان اسهال، قابض	جوشانده و دم‌کرده، خام و تازه‌خوری	برگ، گل، سرشاخه‌های گلدار
۵۶	<i>Stachys lavandulifolia</i> Vahl	۱۴۴۱	چای کوهی، سنبله‌ای زیبا	توکلوچه، توهلوچه	مسکن ناراحتی‌های گوارشی، دل‌پیچه، قولنج، مقوی معده، از بین برنده سنگ مجاری صفراوی	جوشانده و دم‌کرده، خام و تازه‌خوری	گل و سرشاخه‌های گلدار
۵۷	<i>Teucrium polium</i> L.	۱۴۸۸	مریم‌نخودی، کلپوره	داغ‌بزرهی	تقویت دستگاه گوارشی	جوشانده و دم‌کرده، خام و تازه‌خوری	سرشاخه‌های گلدار
۵۸	<i>Thymus kotschyanus</i> Boiss. & Hohen.	۱۵۰۲	آویشن	کهلپک اوتی، داغ آوشنی	مقوی معده، درمان پیچش روده (دل‌پیچه) و اسهال	جوشانده و دم‌کرده، خام و تازه‌خوری، ادویه	برگ، ساقه، گل، سرشاخه‌های گلدار

ادامه جدول ۲. فهرست گونه‌های دارویی و اثرات درمان سنتی آنها برای ناراحتی‌های گوارشی در شهرستان ماهشان

ردیف	نام علمی	شماره هرباریومی	نام فارسی	نام محلی	کاربرد گوارشی متداول در منطقه	نحوه مصرف	قسمت‌های مورد استفاده
۵۹	<i>Ziziphora clinopodioides</i> Lam.	۱۴۷۴	کاکوتی کوهی، مشک‌طرامشک	داغ مرزه‌سی	ضدتھوع، درمان نفخ معده	جوشانده و دم‌کرده، ادویه	برگ، ساقه، سرشاخه‌های گلدان
۶۰	<i>Ziziphora tenuior</i> L.	۱۴۸۶	کاکوتی	ایستی قودوز، داغ نانسی	ضدتھوع، درمان نفخ معده	جوشانده و دم‌کرده	برگ، ساقه، سرشاخه‌های گلدان
<b>Malvaceae</b>							
۶۱	<i>Althaea officinalis</i> L.	۱۵۰۵	ختمی	خیتمی گلی	آفت دهان، ملین، تسکین دل‌درد، درمان ناراحتی‌های معده و روده	جوشانده و دم‌کرده	برگ، گل، ریشه
۶۲	<i>Malva sylvestris</i> L.	۱۵۲۱	پنیرک	ام‌کماجور	ملین، درمان ناراحتی‌های معده و روده	جوشانده و دم‌کرده، خام و تازه‌خوری	برگ، گل، دانه
<b>Moraceae</b>							
۶۳	<i>Ficus carica</i> L.	۱۵۰۷	انجیر خوراکی، انجیر	انجیل	ملین، تقویت‌کننده معده، رفع یبوست	خام و تازه‌خوری، عصاره	میوه
۶۴	<i>Morus alba</i> L.	۱۴۹۴	توت سفید	توت	ملین	خام و تازه‌خوری	میوه
<b>Nitrariaceae</b>							
۶۵	<i>Peganum harmala</i> L.	۱۴۵۶	اسپند، اسفند	اوزلیک	درمان دل‌درد و اسهال، ضدنفخ، ضدکرم	جوشانده و دم‌کرده، دود و بخور، خام و تازه‌خوری	برگ، ساقه، دانه
<b>Papaveraceae</b>							
۶۶	<i>Fumaria asepala</i> Boiss.	۱۴۸۵	شاه‌تره ایرانی	شتره	قابض، مقوی معده، ضدعفونی‌کننده دستگاه گوارشی، اشتهاآور، سم‌زدایی کبد و درمان کبد چرب، مسهل صفرا، درمان یرقان	جوشانده و دم‌کرده، عصاره	گیاه کامل به‌ویژه برگ و سرشاخه‌های گلدان

ادامه جدول ۲. فهرست گونه‌های دارویی و اثرات درمان سنتی آنها برای ناراحتی‌های گوارشی در شهرستان ماهشان

ردیف	نام علمی	شماره هرباریومی	نام فارسی	نام محلی	کاربرد گوارشی متداول در منطقه	نحوه مصرف	قسمت‌های مورد استفاده
<b>Plantaginaceae</b>							
۶۷	<i>Plantago ovata</i> Forssk.	۱۵۱۱	بارهنگ تخم مرغی، اسفرزه	فارنی یاروخ	ملین	جوشانده و دم کرده	دانه
۶۸	<i>Plantago lanceolata</i> L.	۱۴۴۹	بارهنگ سرنیزه‌ای	دیلی داماریجا	رفع اسهال، ضد زخم معده و روده، ملین	جوشانده و دم کرده، خام و تازه خوری	برگ، دانه
۶۹	<i>Plantago major</i> L.	۱۴۹۲	بارهنگ	بزوشا	ملین	جوشانده و دم کرده	دانه
<b>Poaceae</b>							
۷۰	<i>Sorghum halepense</i> (L.) Pers.	۱۴۴۳	چائیر	قان قورودان	درمان بیماری‌های گوارشی، درمان نارسایی کیسه صفرا	جوشانده و دم کرده، ضماد و روغن، ادویه	برگ، ساقه، گل
<b>Polygonaceae</b>							
۷۱	<i>Polygonum aviculare</i> L.	۱۵۲۳	علف هفت‌بند	قوش ابهیی	درمان کرمک و ضد انگل روده	جوشانده و دم کرده	برگ، ساقه
۷۲	<i>Rheum ribes</i> L.	۱۴۸۲	ریواس	اشقون	کاهش خونریزی از معده و روده	جوشانده و دم کرده، خام و تازه خوری	ساقه، ریشه
۷۳	<i>Rumex acetosa</i> L.	۱۴۷۸	ترشک باغی	تورشجا	ضد اسهال، اشتهاآور	جوشانده و دم کرده	ریشه و ریزوم
<b>Ranunculaceae</b>							
۷۴	<i>Ranunculus arvensis</i> L.	۱۴۶۸	آلاله	ساری گل	درمان دل‌درد	جوشانده و دم کرده	گل
<b>Resedaceae</b>							
۷۵	<i>Reseda lutea</i> L.	۱۵۰۹	اسپرک، ورث	-----	ضد کرم آسکاریس و کرمک	جوشانده و دم کرده، عصاره	گل
<b>Rosaceae</b>							
۷۶	<i>Cotoneaster nummularioides</i> Pojark.	۱۵۱۲	شیرخشت سکه‌ای	سیرخیش، یرقیه، دوشان آلماسی، چالقی	ملین، رفع یبوست	جوشانده و دم کرده، عصاره	مان

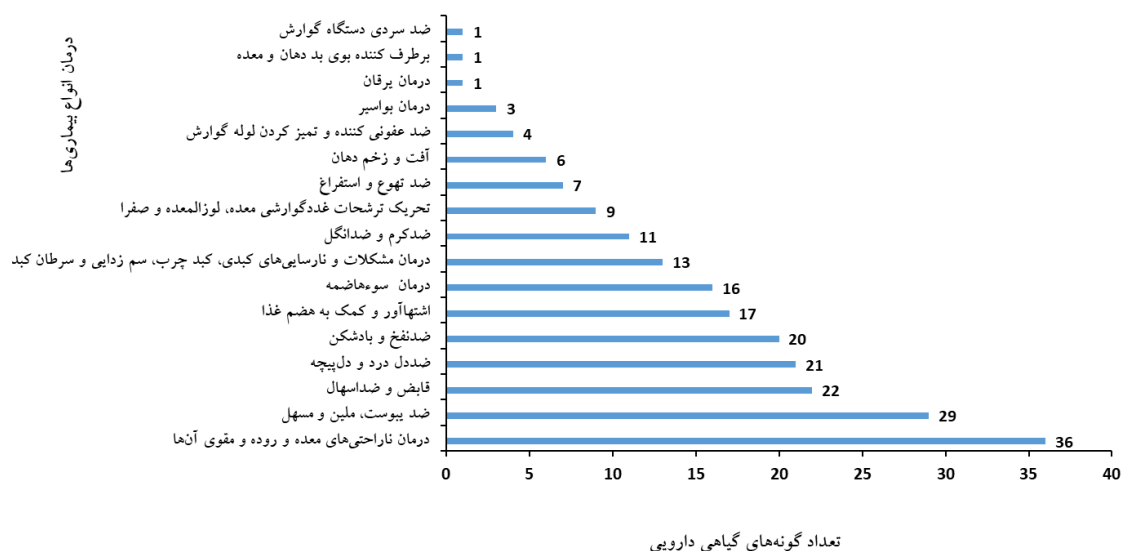


ادامه جدول ۲. فهرست گونه‌های دارویی و اثرات درمان سنتی آنها برای ناراحتی‌های گوارشی در شهرستان ماهشان

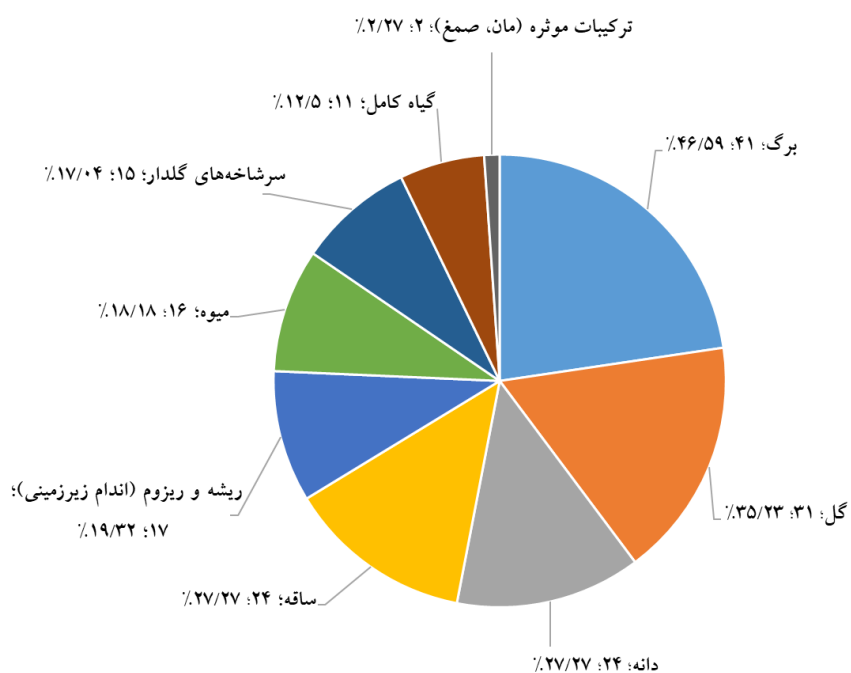
ردیف	نام علمی	شماره هرباریومی	نام فارسی	نام محلی	کاربرد گوارشی متداول در منطقه	نحوه مصرف	قسمت‌های مورد استفاده
۷۷	<i>Crataegus meyeri</i> Pojark.	۱۴۶۴	زالزالک، زالزالک، ارمستانی	یمیشان	اشتها آور، تقویت کننده معده، درمان اسهال، درمان کبد چرب	جوشانده و دم کرده، خام و تازه خوری	میوه، برگ، گل
۷۸	<i>Cydonia oblonga</i> Mill.	۱۴۴۲	به، به جنگلی، شال به	حیوا خرکه	ملین	جوشانده و دم کرده	دانه
۷۹	<i>Rosa canina</i> L.	۱۵۱۴	نسترن وحشی	گل بورنی، قویون گوزی	ضد اسهال، درمان دل پیچه، تقویت کننده معده	جوشانده و دم کرده، خام و تازه خوری، عصاره	میوه، گل
۸۰	<i>Rosa × damascena</i> Herm.	۱۴۹۳	گل محمدی	قزیل گول	ملین، درمان دل درد، صفرابر	ادویه، جوشانده و دم کرده	گل
<b>Solanaceae</b>							
۸۱	<i>Datura stramonium</i> L.	۱۴۸۰	تاتوره	-----	موثر بر دستگاه گوارش و محرک غدد گوارشی	جوشانده و دم کرده	برگ، دانه
۸۲	<i>Hyoscyamus reticulatus</i> L.	۱۴۴۷	بنگدانه، بذرالبنج مشبک	بات بات	جهت رفع عفونت دهان	دود و بخور	گیاه کامل (سبز)
۸۳	<i>Physalis alkekengi</i> L.	۱۵۱۸	عروسک پشت پرده	-----	درمان عفونت‌های معده و روده، رفع درد شکم	جوشانده و دم کرده	میوه، برگ
۸۴	<i>Solanum americanum</i> Mill.	۱۴۵۴	تاجریزی، سگ انگور	فوش اوزومی	درمان یبوست، قایض، ضد کرم، بادشکن، ملین	جوشانده و دم کرده، عصاره	میوه، ساقه، برگ
<b>Violaceae</b>							
۸۵	<i>Viola odorata</i> L.	۱۴۶۱	بنفشه معطر	بنوشه	ملین	جوشانده و دم کرده	گیاه کامل (برگ، ریشه، گل، دانه)

ادامه جدول ۲. فهرست گونه‌های دارویی و اثرات درمان سنتی آنها برای ناراحتی‌های گوارشی در شهرستان ماهشان

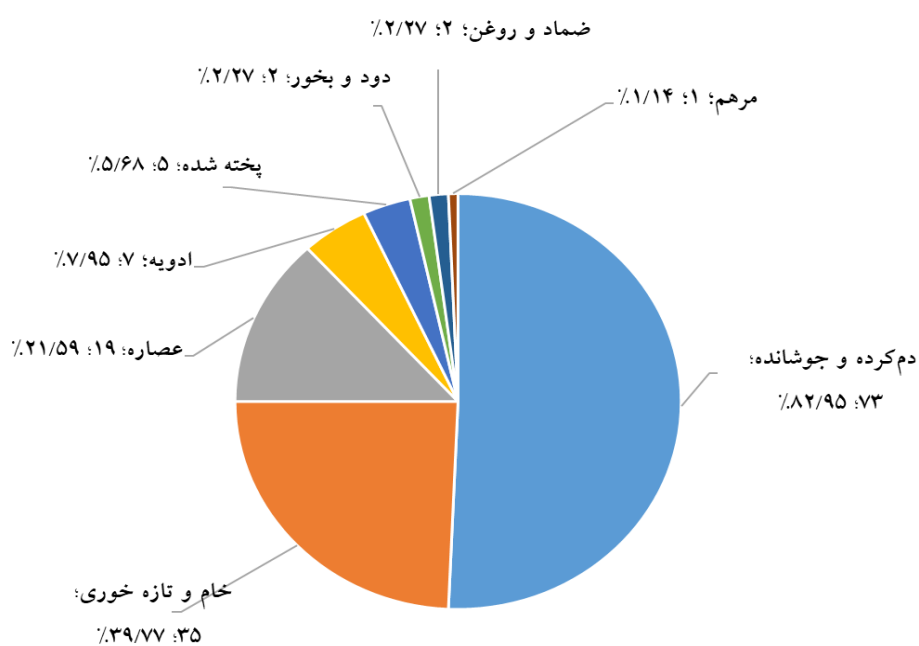
ردیف	نام علمی	شماره هرباریومی	نام فارسی	نام محلی	کاربرد گوارشی متداول در منطقه	نحوه مصرف	قسمت‌های مورد استفاده
<b>Urticaceae</b>							
۸۶	<i>Urtica dioica</i> L.	۱۵۱۷	گزنه دو پایه	جوش جوش، گیزیر تیکانی، ال یان‌دیران	دردهای بلغمی، قابض، تنظیم‌کننده عمل روده	جوشانده و دم‌کرده، ادویه، مرهم	برگ، ریشه
<b>Xanthorrhoeaceae</b>							
۸۷	<i>Eremurus persicus</i> (Jaub. & Spach) Boiss.	۱۴۶۲	سریش ایرانی	----	درمان مشکلات معده و کبد، رفع کم‌اشتهایی	جوشانده و دم‌کرده	ریشه، برگ
<b>Zygophyllaceae</b>							
۸۸	<i>Tribulus terrestris</i> L.	۱۴۷۱	خارخسک	چاکفور تیکانی، دوقارنی	اشتها آور، ضدنفخ، درمان بواسیر	جوشانده و دم‌کرده، عصاره	ریشه، برگ، میوه، دانه



شکل ۴. نمودار مهم‌ترین خواص درمانی گوارشی گیاهان دارویی مورد استفاده در شهرستان ماهشان



شکل ۵. نمودار توزیع فراوانی بخش‌های گیاهی مورد استفاده در درمان ناراحتی‌های گوارشی در شهرستان ماهنشان



شکل ۶. توزیع فراوانی نحوه مصرف گیاهان دارویی مؤثر در درمان ناراحتی‌های گوارشی در شهرستان ماهنشان

## ۳. بحث

در شهرستان جیرفت که خانواده‌های کاسنی (Asteraceae)، نعنائیان (Lamiaceae) و چتریان (Apiaceae) و نیز موسوی [۳۷] در استان زنجان، کلوندی و همکاران [۸] در استان همدان، مصدق و همکاران [۱۴] در استان کهگیلویه و بویر احمد، دولتخواهی و قربانی نهوجی [۱۸] در شهرستان دشتستان در استان بوشهر، حیدری و همکاران [۲۳] در منطقه بیلاقی نمارستاق شهرستان آمل در استان مازندران و خضرلو و همکاران [۳۰] در شهرستان عجب‌شیر که خانواده‌های کاسنی (Asteraceae) و نعنائیان (Lamiaceae) را خانواده‌های غالب مناطق مورد مطالعه گزارش نمودند، مطابقت دارد.

در تحقیق حاضر بیشترین بخش مورد استفاده گیاهان دارویی منطقه مورد مطالعه، برگ می‌باشد که با نتایج خدایاری و همکاران [۲۲] در شمال شرق خوزستان، حیدری و همکاران [۲۳] در نمارستاق آمل، حسینی و همکاران [۳۴] در نیشابور، رزمجویی و همکاران [۳۵] در بهبهان، سعادت پور و همکاران [۳۸] در منطقه سجاسرود و قربانی و همکاران [۶۰] در منطقه سبلان استان اردبیل مشابهت دارد. متداول‌ترین شیوه مصرف گونه‌های گیاهی دارویی توسط مردم بومی منطقه ماهنشان به صورت جوشانده و دم‌کرده می‌باشد که با نتایج قلی پور و همکاران [۱۹] در نکا، ابطی [۳۲] در سازند و سعادت پور و همکاران [۳۸] در منطقه سجاسرود مطابقت دارد.

مهم‌ترین اثرات درمانی-گوارشی گیاهان تقویت کننده معده و روده و ضدیبوست، ملین و مسهل بوده است (شکل ۴). در مطالعات اتنوبوتانیک انجام شده در مناطق مختلف کشور از جمله صحرای ترکمن [۵]، کهگیلویه و بویراحمد [۱۴]، رود حله، شهرستان دشتستان و بندر گناوه در استان بوشهر [۲۰، ۱۸، ۱۶]، منطقه سراوان در بلوچستان [۲۱]، شرق استان خوزستان [۲۲]، مناطق خیر و روچون در استان کرمان [۲۵]، منطقه زریوار در مریوان [۲۶]، فسا در فارس [۲۸]، جیرفت در استان کرمان [۲۹]، سجاسرود در استان زنجان

تأثیرات نامطلوب تنش‌ها، مشکلات و ناآرامی‌ها بر سلامت جسم و جان انسان‌ها شامل طیف وسیعی از اثرات سوء است و مطالعات مختلف نشان داده‌اند که ۵۰ تا ۸۰ درصد بیماری‌ها ارتباط نزدیکی با استرس دارند [۵۹]. امروزه ناراحتی‌های گوارشی از جمله تهوع، درد و زخم معده، برگشت اسید معده، دل‌درد، سوءهاضمه، نفخ، اسهال، یبوست، سندروم روده تحریک‌پذیر و التهاب روده از شایع‌ترین اختلالات گوارشی هستند.

استان زنجان از جمله استان‌هایی است که مردم آن اعتقاد راسخی به استفاده از درمان‌های برپایه ترکیبات طبیعی داشته‌اند. مراجعه و مصاحبه با افراد باتجربه و قدیمی، پرس‌وجو از آنها و اطلاع یافتن از دانش بومی سنتی و آنچه که در طول سالیان طولانی در سینه آنها ثبت و ضبط شده مؤید این موضوع است.

در این پژوهش، عمده‌ترین و پرکاربردترین گیاهان دارویی برای درمان ناراحتی‌های گوارشی در شهرستان ماهنشان در غرب استان زنجان مورد بررسی قرار گرفته است. این مطالعه نخستین مطالعه با رویکرد اتنوبوتانیک و اتنوفارماکولوژیک با تمرکز بر مهم‌ترین گیاهان مؤثر در درمان ناراحتی‌های گوارشی در این منطقه است. بیشترین گونه‌های گیاهی متعلق به خانواده‌های نعنائیان (Lamiaceae)، کاسنی (Asteraceae)، چتریان (Apiaceae) و حبوبات (Fabaceae) به ترتیب با ۱۶، ۱۵، ۷، ۷ گونه است (شکل ۳). نتایج این تحقیق با یافته‌های قربانی [۶] در ترکمن صحرا در شمال ایران و خدایاری و همکاران [۲۲] در شمال شرق استان خوزستان که خانواده‌های کاسنی (Asteraceae)، نعنائیان (Lamiaceae)، چتریان (Apiaceae) و حبوبات (Fabaceae) را خانواده‌های غالب مناطق مورد مطالعه معرفی کردند، هم‌چنین قربانی و همکاران [۶۰] در زیست‌بوم مرتعی سبلان در استان اردبیل و بی‌باک و مقبلی هنزائی [۶۱]

برخی کاربردهای دارویی گیاهان منطقه در درمان ناراحتی‌های گوارشی جدید است. گونه‌های سلمه تره، گاوزبان، شیرین‌بیان، ریحان، ختمی و بنگدانه در درمان آفت دهان مورد مصرف قرار می‌گیرند. هم‌چنین بعضی از گونه‌ها در مناطق دیگر کشور کاربردهای دارویی دیگری دارند. در منطقه مریوان در استان کردستان، از برگ گیاه بارهنگ به صورت ضماد برای تصفیه خون و رفع نزله‌های مزمن شش‌ها استفاده می‌شود اما در منطقه مورد مطالعه در این پژوهش، از دانه گیاه بارهنگ به صورت جوشانده و دم‌کرده استفاده می‌شود که دارای خاصیت ملین است. در شهرستان فسا در استان فارس از تمام قسمت‌های گیاه کاسنی به صورت عرقیات برای رفع گرمی و درمان ناراحتی‌های پوستی استفاده می‌شود اما در منطقه ماهنشان، ریشه و گل این گیاه در اشکال خام و تازه‌خوری، در درمان نارسای‌های معده و کبد و به‌عنوان تقویت‌کننده و اشتهاآور مورد کاربرد دارد. تمام بخش‌های هوایی گیاه خارشتر خزری در فسا به صورت دم‌کرده جهت درمان ناراحتی‌های کلیوی، دفع سنگ کلیه و تصفیه خون استعمال می‌شود اما در منطقه ماهنشان، از مان ترنجبین حاصل از شاخه‌های گیاه به صورت عصاره با کاربرد ملین و مسهل استفاده می‌شود.

خاطر نشان می‌شود که به‌دلیل اقبال فزاینده و روبه‌رشد مردم به استفاده از گیاهان دارویی، قدمت طولانی مصرف سنتی گیاهان در منطقه و عدم اطلاع و نداشتن دانش کافی مردم محلی در زمینه حفاظت از ذخایر گیاهی، لزوم مدیریت صحیح بهره‌برداری از این منابع عظیم و ذخایز ژنی ارزشمند بیش از پیش آشکار می‌شود. شایسته است مسوولین محلی، ارگان‌های ذی‌ربط مستقر در شهرستان ماهنشان و کلیه علاقه‌مندان و طرفداران محیط‌زیست و حفاظت از اکوسیستم‌ها، آموزش‌های لازم را به مردم جهت حفاظت هر چه بیشتر از انواع گونه‌های گیاهی دارویی و اجتناب از برداشت بی‌رویه و خودسرانه انجام

[۳۸]، کاشان در استان اصفهان [۳۱]، بهبهان در خوزستان [۳۵]، شهرستان شازند استان مرکزی [۳۲]، اردستان در استان اصفهان [۳۳]، بخش مرکزی استان زنجان [۳۹] و نیشابور در استان خراسان رضوی [۳۴] نیز مهم‌ترین کاربرد دارویی گونه‌های جمع‌آوری شده، کاربرد گوارشی گزارش شده است. برخی گونه‌های گیاهی نظیر آویشن، مریم‌گلی دارویی، شیرین‌بیان، بومادران هزار برگ، بابونه، بادرنجبویه، اسطوخودوس فلس‌دار، سنجد، انجیر و پنیرک در مناطق دیگر کشور نیز دارای کاربردهای مشابه با منطقه مورد مطالعه بوده‌اند [۱۸، ۱۹، ۲۱، ۲۲، ۲۶، ۲۹، ۳۸].

برخی گیاهان در منطقه مورد مطالعه به صورت ترکیبی با گیاهان دیگر برای درمان ناراحتی‌های گوارشی مورد مصرف قرار می‌گیرند. طبق مصاحبه و گفت و گو با افراد محلی مشخص شد که از ترکیب بخش‌هایی از گونه‌های گیاهی شامل برگ آویشن، برگ مرزه، ریشه شیرین‌بیان، دانه زنیان، دانه رازیانه گل‌های گل محمدی، دانه زیره زیبا با بخش‌هایی از گونه‌های گیاهی دیگر نظیر میوه بلوط، دانه انیسون، صمغ کندر و صمغ تباشیر (طباشیر) جهت درمان انواع ناراحتی‌های گوارشی از جمله ترش کردن معده، زخم معده و زخم اثنی عشر استفاده می‌شود. هم‌چنین بومادران هزار برگ، بابونه، چای کوهی، مریم‌گلی دارویی، کاسنی، خاکشیر ایرانی، پونه و گزنه‌سای ساقه آغوش به صورت ترکیبی در درمان بیماری‌های گوارشی مورد استفاده قرار می‌گیرند.

هم‌چنین برخی گیاهان نظیر توت سفید، انجیر، ریحان، نعناع، پونه، مرزنگوش، بادرنجبویه، اسطوخودوس فلس‌دار، ماشک، یونجه، سنجد و گل محمدی به صورت کشت شده در منطقه مورد مطالعه یافت می‌شوند. تعدادی از گیاهان نظیر والک، شنگ، بولاغ اوتی، سنجد، ریواس و شیر مرغ سرسان به صورت خام و تازه خوری در بازارهای ماهنشان در فصل بهار به مردم عرضه می‌شوند.

تمامی مراحل پروژه و نگارش مقاله و نویسنده سوم نیز در مراحل انجام تحقیق و آنالیزها مشارکت داشته‌اند.

دهند تا از کاهش شدید جمعیت این گونه‌ها و مخاطرات احتمالی جلوگیری به عمل آید.

#### ۴. نتیجه‌گیری

وجود ۸۸ گونه گیاه دارویی جهت درمان ناراحتی‌های گوارشی در شهرستان ماهشان نشان‌دهنده غنای گونه‌ای این منطقه می‌باشد. مستند سازی اطلاعات بومی برای جلوگیری از فراموشی و از بین رفتن دانش افراد محلی و باتجربه و آموزش و انتشار آن در منطقه مذکور بسیار حائز اهمیت است. هم‌چنین انجام مطالعات فیتوشیمیایی بر روی ترکیبات مؤثره دارویی این گیاهان و تهیه داروهای گیاهی نیز می‌تواند زمینه اشتغال‌زایی برای نیروی جوان شهرستان و توسعه صنعت دارویی کشور را فراهم نماید.

#### مشارکت نویسندگان

نویسنده اول در تمام مراحل انجام پژوهش، نگارش و تدوین مقاله، نویسنده دوم مسوول انجام تحقیق، حضور در

#### تضاد منافع

نویسندگان مقاله حاضر اعلام می‌کنند که یافته‌های این پژوهش و مقاله تضاد منافی در بر ندارد.

#### تقدیر و تشکر

نگارندگان این مقاله از مردم محترم شهرستان ماهشان و افراد مطلع و باتجربه به پاس در اختیار قرار دادن اطلاعات محلی و سنتی دارویی بویژه آقای دکتر جارچی، کارشناس محترم مرکز بهداشت شهرستان ماهشان علی‌الخصوص آقای باقری، آقای مرادی و آقای جارچی و نیز همکاری اداره کل هواشناسی استان زنجان بویژه خانم مهندس امامی و آقای مهندس محبوبی برای ارائه اطلاعات آب و هوایی تشکر و قدردانی می‌کنند.

#### منابع

1. Sirajuddin MF. Treatment and medicine plants in Iran. *Quart. J. Med.l His.* 2010; 2: 11-33.
2. Parsa E, Mojahedi M, Chaichi Raghimi M, Ilkhani R, Zareiyani A, Mokaberinejad R, Alizadeh Vaghasloo M and Khodadoost M. A review of the indices of mizaj-e-meda (temperament of stomach) identification in Persian medicine. *J. Babol. Univ. Med. Sci.* 2018; 20(7): 63-70.
3. Omidi A, Khatamsaz M and Zolfaghari B. Ethnobotany: a process based upon the scientific rewriting of public traditions. *J. Islam. Iranian Traditional Med.* 2012; 3: 51-56.
4. Reza MV. A role for physicians in ethnopharmacology and drug discovery. *J. Ethnopharmacol.* 2006; 104(3): 297-301.
5. Miraldi E, Ferri S and Mostaghimi V. Botanical drugs and preparations in the traditional medicine of West Azerbaijan (Iran). *J. Ethnopharmacol.* 2001; 75: 77-87.
6. Ghorbani A. Studies on pharmaceutical ethnobotany in the region of Turkmen Sahra, north of Iran (part 1): General results. *J. Ethnopharmacol.* 2005; 102: 58-68.
7. Ahvazi M, Mozaffarian V, Nejadstari T, Mojab F, Charkhchian M and Khalighi-Sigaroodi F. Medicinal application of native

- plants (Lamiaceae and Rosaceae Families) of Alamut region in Gazvin Province. *J. Med. Plants* 2007; 4: 74-84.
8. Kalvandi R, Safikhani K, Najafi Gh and Babakhanlo P. Identification of medicinal plants of Hamedan province. *Iran. J. Med. Aromat. Pl.* 2007; 23: 374-350.
9. Akbarzadeh A, Jaimand K, Hemmati A and Khanjani Shiraz B. Medicinal plants of Gilan province and their applications. *Iran. J. Med. Aromat. Pl.* 2010; 26: 326-347.
10. Salehi M. Ethnobotanical study of Alamut. Case study: four villages, Ovan, Varbon, Zavardasht and Zarabad. MA thesis in Anthropology, University of Tehran. 2009, pp: 203.
11. Shamashian, Sh. Ethnobotanical study and related knowledge of medicinal plants in the Jewish community of Iran, PhD thesis of pharmacy, Isfahan University of Medical Sciences and Health Services. 2011, pp: 285.
12. Dolatkhahi M, Ghorbani Nohooji M, Mehrafarin A, Amini Nejhah GH and Dolatkhahi A. Ethnobotanical study of medicinal plants in Kazeroon, Iran: Identification, distribution and traditional usage. *J. Med. Pl.* 2012; 2: 163-178.
13. Mardaninejad SH and Vazirpour M. Ethnobotany of medicinal plants by Mobarakeh's people (Isfahan). *J. Herb. Drugs.* 2012; 3: 111-126.
14. Mosaddegh M, Naghibi F, Moazzeni H, Pirania A and Esmaeilia S. Ethnobotanical survey of herbal remedies traditionally used in Kohghiluyeh VA Boyer Ahmad province of Iran. *J. Ethnopharmacol.* 2012; 141: 80-95.
15. Rajaei P and Mohamadi N. Ethnobotanical study of medicinal plants of Hezar Mountain allocated in South East of Iran. *Iran J Pharm Res.* 2012; 11: 1153-1167.
16. Rastegar M, Tavana Z, Khademi R and Nabipour I. Ethnopharmacology of the native of Helleh River (Bushehr Province/Iran). *Iranian South Med. J.* 2012; 15: 303-315.
17. Dolatkhahi M and Nabipour I. Ethnobotanical study of medicinal plants used in the northeast Latrine zone of Persian Gulf. *J. Med. Pl.* 2014; 2: 129-143.
18. Dolatkhahi M and Ghorbani Nohooji M. The Most Used Medicinal Plant Species of Dashtestan (Bushehr Province), with Emphasize on Their Traditional Uses. *J. Med. Pl.* 2014; 12: 85-105.
19. Gholipour A, Ghorbani Nohooji M, Rasuli N and Habibi M. An ethnobotanical study on the medicinal plants of Zarm-rood rural district of Neka (Mazandaran Province). *J. Med. Plants* 2014; 4: 101-122.
20. Moradi L, Dolatkhahi M, Darabi H and Nabipour I. Ethnopharmacology of Medicinal Plants in Genaveh Port. *ISMJ.* 2014; 17: 959-973.
21. Sadeghi Z, Kuhestani K, Abdollahi V and Mahmood A. Ethnopharmacological studies of indigenous medicinal plants of Saravan region, Baluchistan, Iran. *J. Ethnopharmacol.* 2014; 153: 111-118.
22. Khodayari H, Amani Sh and Amiri H. Ethnobotanical study of medicinal plants in the Northeastern of Khuzestan province. *Eco-phytochem. J. Med. Pl.* 2015; 2: 12-26.
23. Heydari A, Zali SH and Heydari GhA. Ethnobotany of Namarestagh countryside, Amol County (Mazandaran province). *J. Islam. Iran. Trad. Med.* 2015; 5: 330-339.
24. Mirdeilami SZ, Heshmati GA and Barani H. Ethnobotanical and ethnoecological survey on medicinal species (case study Kechik rangelands in the northeast Golestan Province). *S. J. Indig. Knowl.* 2015; 1(2): 129-154.

25. Mohamadi N, Sharififar F, Koohpayeh A and Daneshpajouh M. Traditional and Ethnobotanical uses of medicinal plants by ancient populations in Khabr and Rouchon of Iran. *J. Appl. Pharm. Sci.* 2015; 5 (11): 101-107.
26. Tabad M and Jalilian N. Ethnobotanical study of medicinal plants in Zarivar region (Marivan), Iran. *J. Med. Pl.* 2015; 2: 55-75.
27. Afkari, R. Ethnopharmacology of Shiraz and the Study of Antibacterial Properties of Aromatic Pelargonium, MSc thesis of phytochemistry, Yasuj University. 2016. pp: 114.
28. Hatami A and Zahedifar M. Ethnobotanical study of medicinal plants of Fasa in Fars Province. *J. Islam. Iran. Trad. Med.* 2016; 7: 85-92.
29. Bibak H and Moghbeli F. Collection, identification and traditional usage of medicinal plants in Jiroft County. *J. Med. Pl.* 2017; 4: 116-140.
30. Maleki Kherzloo S, Ansari Ardali S and Maleki Khezrloo M. Ethnobotanical study and traditional usage of some medicinal plants of Ajab Shir County. *J. Islam. Iran. Tradi. Med.* 2017; 7: 499-506.
31. Adib Hajbaghery M and Rafiee S. Medicinal Plants Use by Elderly People in Kashan, Iran. *Nurs. Midwifery. Stud.* 2018; 7 (2): 67-73.
32. Abtahi FS. Ethnobotanical Study of some Medicinal Plants of Shazand City in Markazi Province, Iran. *J. Med. Pl.* 2019; 2(70): 197-211.
33. Haerinasab M and Abbasi S. Ethnobotanical Study of Medicinal Plants and Introduction to Some Poisonous Plant Species of Ardestan (Isfahan Province). *J. Med. Pl.* 2019; 2(70): 122-143.
34. Hosseini M, Rahim Forouzeh M and Barani H. Identification and investigation of ethnobotany of some medicinal plants in Razavi Khorasan province. *J. Med. Pl.* 2019; 2(70): 212-231.
35. Razmjoue D, Zarei Z and Armand R. Ethnobotanical study (identification, medical properties and how to use) of some medicinal plants of behbahan city of Khuzestan Province, Iran. *J. Med. Pl.* 2018; 4: 33-49.
36. Musavi A and Aghajanloo F. Identification and study of chorotype of medicinal plants of northwest of Tarome, Zanjan Province. 1<sup>st</sup> symposium of medicinal plants and herbal medicines of Lorestan. University of medical sciences and health services, Lorestan, Iran. 2003.
37. Musavi A. Medicinal plants of Zanjan Province. *Iran. J. Med. Aromat. Pl.* 2004; 20: 345-368.
38. Saadatpour M, Barani H, Abedi Sarvestani A and Forouzeh MR. Ethnobotanical study of Sojasrood medicinal plants (Zanjan Province). *J. Herb. Drugs.* 2017; 8: 185-193.
39. Moghanloo L., Ghahremaninejad F., Vafadar M. Ethnobotanical study of medicinal plants in the central district of the Zanjan county, Zanjan province, Iran. *J. Herb. D.* 2019; 9(3): 121-131.
40. Vafadar M and Toghranegar Z. Ethnobotanical study of some medicinal plants of Abhar County, Zanjan province. *J. Med. Pl.* 2020; in press.
41. Toghranegar Z and Vafadar M. Introduction of tree and shrub plant species in the central district of Zanjan County. *Nova Biol Rep.* 2020; 7(1): 119-132.
42. The economic- social landscape of Mahneshan country. Deputy of Coordination and Planning. 2005, pp: 172.
43. Management and Planning Organization of Zanjan Province, Planning and Budget Bureau,



- Studies of spatial planning of Zanjan province (synthesis). 2017, pp: 394.
44. Rechinger KH. (ed.). Flora Iranica. Akademische Druck-und Verlagsanstalt, Graz, Austria. 1963-2005, Vols. 1-176. pp: 17136.
45. Assadi M, Maassoumi AA, Khatamsaz M and Mozaffarian V. Flora of Iran. Research Institute of Forests and Rangelands Press. Tehran. 1988-2010, Vols: 1-58, pp: 4500.
46. Davis PH. (ed.). Flora of Turkey and the East Aegean Islands. Edinburgh University Press, Edinburgh. 1965-1988, Vols. 1-10. pp: 7789.
47. Komarov VL and Shishkin BK. (eds.). Flora of USSR (Translated, by Landau N, Lavouott R, Blake Z and Behrman L.). Keter and IPST press, Jerusalem. 1963 - 1974, Vols: 1 – 32. pp: 19500.
48. Townsend CC, Guest E and Al-Ravi A. Flora of Iraq. Ministry of Agriculture and Agrarian Reform of the Republic of Iraq. Baghdad. 1966–1985, Vols: 1–9.
49. Ghahreman A. Plant systematics: Cormophytes of Iran. Iran University Press. Tehran. 1990-1994, Vols: 1-4.
50. Mozaffarian V. A dictionary of Iranian plant names. Farhang Moaser Publication. Tehran. 1998, pp: 750.
51. APG IV. An update of the Angiosperm Phylogeny Group classification for the orders and families of flowering plants: APG IV. *Bot. J. Linn. Soc.* 2016; 181: 1–20.
52. The Plant list (version1.1). Retrieved from <http://www.theplantlist.org>. On: 3 September 2013.
53. IPNI, The International Plant Names Index. Retrieved from <http://www.ipni.org>. On: 3 December 2016.
54. Mozaffarian VA. Identification of medicinal and aromatic plants of Iran. Farhang Moaser Publishers. Tehran. 2013, pp: 1444.
55. Zargari A. Medicinal Plants. Tehran University Press. Tehran. 1997, Vols: 1–5. pp: 4854.
56. Azadbakht M. Medicinal Plant classification. Teimour zadeh publication. Tehran. 2000, pp: 4040.
57. Mir-Heidar H. Plant Learning, Usage of plants in prevention and treatment of disease (In Persian). Daftare- Nashre- Farhange-Islami. Tehran. 2004-2012, Vols: 1-8.
58. <https://earth.google.com/web/> on: 11 December 2016.
59. Vafa Arani Z, Khosravi Sh, Hekmatpoo D and Rafeie F. Effect of *Zataria multiflora* (Shirazi thyme) on gastro-intestinal symptoms in intensive care units nurses. *Compl. Med. J.* 2015; 1: 1054-1064.
60. Ghorbani A, Ghafari S, Sattarian A, Akbarloo M and Bidar lord M. Medicinal plants of Sabalan rangeland ecosystem in Ardabil povince. *P.E.C.* 2017; 4 (9): 77-96.
61. Bibak H and Moghbeli F. Collection, identification and traditional usage of medicinal plants in Jiroft County. *J. Med. Pl.* 2017; 4: 116-140.

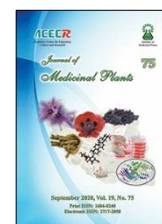
How to cite this article: Toghranegar Z, Vafadar M, Ghorbani Nohooji M. Ethnopharmacological study of medicinal plants effective in the treatment of gastro-intestinal diseases in Mahnesan County. *Journal of Medicinal Plants* 2020; 19(75): 266-290.  
[doi: 10.29252/jmp.19.75.266](https://doi.org/10.29252/jmp.19.75.266)



Institute of  
Medicinal Plants

## Journal of Medicinal Plants

Journal homepage: [www.jmp.ir](http://www.jmp.ir)



### Research Article

## Ethnopharmacological study of medicinal plants effective in the treatment of gastro-intestinal diseases in Mahneshan County

Zohreh Toghranegar<sup>1</sup>, Mahnaz Vafadar<sup>1,\*</sup>, Majid Ghorbani Nohooji

<sup>1</sup> Assistant Professor, Department of Biology, Faculty of Science, University of Zanaj, Zanaj, Iran

<sup>2</sup> Research Assistant Professor, Medicinal Plants Research Center, Institute of Medicinal Plants, ACECR, Karaj, Iran

#### ARTICLE INFO

*Keywords:*

*Ethnobotany*

*Native and Endemic Plants*

*Gastro-intestinal Diseases*

*Traditional Medicine*

*Iran*

#### ABSTRACT

**Background:** Mahneshan County, with an area of 2815 km<sup>2</sup>, located west of Zanjan province, is the most prosperous and pristine regions. The county is rich in Plant biodiversity due to its plains and highlands, diverse habitats and proper soil and water resources. A significant proportion of its herbs have medicinal properties, including the treatment of gastro-intestinal disorders, which have not yet been carefully studied. **Objective:** identification of medicinal plants and their traditional applications in treatment of gastro-intestinal diseases. **Methods:** After a preliminary study of the region the plant species were collected during 2017-2018. Simultaneously interviewing with indigenous knowledgeable people about the medicinal plants used in treatment of gastro-intestinal disorders were carried out. After their scientific identification, all information about Persian name, local name, part used, method of application and their medicinal properties were gathered. **Results:** As the results, 88 species of medicinal plant belonging to 30 families are used for the treatment of gastro-intestinal diseases. The families of Lamiaceae with 16, Asteraceae with 15, Apiaceae and Fabaceae with 7 species are the most important ones, which are commonly used as brewed and boiled. **Conclusion:** Considering the historical background of the county, this study could be an introduction for a better and more scientific use of medicinal plants in the region. Scientific planned usage of medicinal plants can help the plant's genetic reservoir and also development the local employment through fewer side effects and more effective by-products.

\* Corresponding author: [vafadar@znu.ac.ir](mailto:vafadar@znu.ac.ir)

doi: [10.29252/jmp.19.75.266](https://doi.org/10.29252/jmp.19.75.266)

Received 31 December 2019; Received in revised form 25 August 2020; Accepted 26 August 2020

© 2020. Open access. This article is distributed under the terms of the Creative Commons Attribution-NonCommercial 4.0 International License (<https://creativecommons.org/licenses/by-nc/4.0/>)