

بررسی تطبیقی تضاد معنایی در دانش آموزان شنوا و ناشنوای پایه پنجم ابتدایی شهر تهران

بیژن شفیعی^۱

چکیده مقاله

مقدمه. آسیب دیدگان شنوایی به دلیل ضایعاتی که در یکی از اصلی‌ترین بخشهای دستگاه ارتباطی شان وارد شده است، دچار پریشانی و اختلالات قابل توجهی در برقراری ارتباط می‌شوند. پژوهش حاضر به بررسی برخی تفاوت‌های پردازشی اطلاعات بین دو گروه دانش‌آموزان شنوا و ناشنوای پایه پنجم دبستان می‌پردازد. در این پژوهش توانایی پردازش اطلاعات مربوط به کلمات متضاد در حیطه معنی‌شناسی مورد بررسی و مقایسه قرار گرفت.

روشها. جامعه مورد مطالعه این پژوهش شامل کلیه دانش‌آموزان پایه پنجم ابتدای شهر تهران می‌باشد که دارای افت شنوایی بیش از 70db در مقیاس Best Binaural Average بودند و به منظور مقایسه به همان تعداد از همان مناطق آموزش و پرورش شهر تهران از بین دانش‌آموزان شنوا، مورد بررسی قرار گرفتند. متغیرهای مورد بررسی این پژوهش شامل چهار متغیر غیر زبانی سن، جنس، افت شنوایی و زبان پردازش بودند و نیز پنجاه متغیر زبانی از واژه‌های رایج زبان فارسی که غالباً در مقوله صفات قرا داشته، می‌شد و آزمودنیها (شنوا و ناشنوا) بایستی با خواندن کلمات این آزمون، مخالف آنها را در جای مناسب می‌نوشتند. زمان انجام آزمون نیز به دقت محاسبه می‌شد.

نتایج. ترتیب پاسخگویی درست به واژه‌ها در دو گروه، تفاوت قابل ملاحظه‌ای دارد. ترتیب واژه‌های فرا گرفته شده براساس پاسخهای درست در دو گروه، تفاوت قابل ملاحظه‌ای دارد. زمان پردازش در گروه شنوا کوتاهتر و سرعت پردازش سریعتر است. بین دو گروه در کل آزمودنیها، جنس مونث پاسخ «درست» بیشتری را ارائه دادند.

بحث. در مورد زمان پردازش بین دو جنس از هر گروه تفاوت معنی داری مشاهده نشد ولی اطلاعات بین گروه شنوا و ناشنوا تفاوت معنی دار بود و نشانگر سرعت بیشتر پردازش اطلاعات در ذهن گروه شنوا نسبت به ناشنوا بود و این تفاوت به احتمال زیاد مربوط به پایین بودن خزانه واژگانی و سرعت دست یابی به اطلاعات موجود در گروه ناشنوا می‌باشد.

● کلمات کلیدی: زبان، زبان‌شناسی، پردازش، تضاد معنایی

مقدمه

آسیب شنوایی به دلیل ماهیت و تاثیراتش بر روی فراگیری گفتار و زبان در انسان از اهمیت زیادی برخوردار است (۱). در دوران کودکی مهمترین راه فراگیری گفتار و زبان شنوایی است و وجود هر گونه اشکال در این مسیر مهم دریافت اطلاعات، اثرات مخرب شدیدی را بر توانایی‌های گفتار و زبانی

بر جای می‌گذارد (۲). از آنجا که رشد ادراک و پردازش اطلاعات زبانی وابستگی زبانی به آموزش و فرهنگ جامعه‌ای دارد که فرد در آن زندگی می‌کند (۳). نتایج به دست آمده از پژوهشهای خارجی قابلیت تعمیم چندانی به جوامع دیگر ندارد و صرفاً نمی‌تواند به عنوان اطلاعات بنیادین در بررسی این تواناییها مورد استفاده قرار گیرد، این پژوهش به طور کلی از دیدگاه روانشناسی زبان (Psycholinguistic) و با استفاده از دستاوردهای معنا شناختی زبان به دنبال ارزیابی تواناییهای درک و پردازش اطلاعات، زبان، توصیف و تجزیه و تحلیل آن در دو گروه دانش‌آموزان شنوا و ناشنوای پایه پنجم دبستان به منظور بررسی تفاوت‌های موجود میان آنها می‌باشد.

روشها

در این پژوهش کلیه دانش‌آموزان ناشنوای پایه پنجم دبستان شهر تهران با افت شنوایی بیش از ۷۰ دسی بل در هر دو گوش در مقیاس Best Binaural Average که تعدادشان ۱۵۶ دختر و پسر بود و به منظور انجام مقایسه ۱۶۹ دختر و شنوای پایه پنجم دبستان که از همان مناطق آموزش و پرورش انتخاب شده بودند، مورد بررسی قرار گرفتند (جدول ۱) این دانش‌آموزان از نظر بهره ذهنی (IQ) و مشکلات دیگر حسی - حرکتی مورد بررسی قرار گرفتند و در صورتی که دانش‌آموزان دارای مشکل دیگری به جز افت شنوایی بوده از پژوهش حذف می‌گردید. در این پژوهش ۵۴ متغیر مورد بررسی توصیفی و تحلیلی قرار گرفت. ۴ متغیر غیر زبانی شامل:

سن، جنس، افت شنوایی و زمان پردازش اطلاعات که سه مورد اول از طریق پرسشنامه وادیوگرام و مورد آخر توسط کرونومتر به دست آمد. ۵۰ متغیر زبانی نیز از طریق بررسی و ۵۰ واژه از واژگان رایج زبان فارسی که غالباً در محدوده صفات قرار داشتند و از طریق انجام آزمون بررسی پردازش تضاد معنایی و پس از تجزیه و شمارش نتایج حاصله، مورد بررسی قرار گرفتند. شیوه انجام پژوهش به این طریق بود که ابتدا تمام نمونه‌های طبق معیارهای مورد نظر انتخاب شده سپس هر یک از نمونه‌ها به طور جداگانه و انفرادی مورد ارزیابی قرار می‌گرفت و زمان انجام آزمون به دقت توسط یک کرونومتر براساس دقیقه و در ۸ طبقه ۳ دقیقه‌ای بررسی می‌گردید.

از آنجائیکه آزمون بررسی توانایی پردازش تضاد معنایی به صورت

۱ - گروه گفتاردرمانی، دانشکده علوم توانبخشی، دانشگاه علوم پزشکی اصفهان

معنی دار بود ($P < 0/05$). اختلاف میانگین زمان پردازش تضاد معنایی بین دو جنس در گروه مورد مطالعه معنی دار نبود ($P > 0/05$). اختلاف میانگین پاسخهای «درست» به آزمون تضاد معنایی در دو جنس در گروههای مورد مطالعه معنی دار نبود ($P > 0/05$). اختلاف میانگین پاسخهای «درست» به آزمون تضاد معنایی در دو گروه مورد مطالعه شنوا و ناشنوا بدست آمده، ($P < 0/05$) یعنی گروه شنوایان پاسخ «درست» بیشتری به آزمون داده‌اند (جدول ۲). اختلاف میانگین زمان پردازش تضاد معنایی بین دو جنس در گروه ناشنوا معنی دار نبود. ($P > 0/05$) اختلاف میانگین پاسخهای «درست» به آزمون معنی دار بدست آمد. ($P < 0/05$). اختلاف میانگین زمان پردازش تضاد معنایی بین دو جنس در گروه شنوا معنی دار بدست نیامد ($P > 0/05$) اختلاف میانگین پاسخهای «درست» به آزمون تضاد معنایی در دو جنس گروه شنوا معنی دار بدست آمد ($P < 0/05$).

روتین برای پژوهشگر قابل دسترسی نبود، پژوهشگر این پژوهش، با استفاده از اطلاعات موجود در متون علمی و پژوهشهای محدودی که در این زمینه انجام شده بود و با استفاده از یک زبانشناس که در زمینه روانشناسی زبان مطالعات زیادی انجام داده بود، اقدام به طراحی و ساخت یک آزمون برای بررسی توانایی پردازش تضاد معنایی نمود. واژه‌های متضاد واژه‌هایی هستند که دارای معنای مقابل یکدیگرند. (۴)

اطلاعات بدست آمده در جداول مورد نظر قرار گرفته و سپس توسط آزمون t مورد بررسی و تجزیه و تحلیل قرار گرفتند و در نهایت توسط جداول و نمودارهای دایره‌ای، ستونی و هیستوگرام نمایش داده می‌شدند.

نتایج

با انجام پژوهش حاضر به طور خلاصه نتایج زیر حاصل گردید:

اختلاف میانگین زمان پردازش تضاد معنایی بین دو گروه ناشنوا و شنوا

جدول ۱: توزیع فراوانی و درصد پاسخگویی صحیح و غلط به سوالات آزمون تضاد معنایی در دو گروه مورد مطالعه

گروه	پاسخ		درست		غلط		جمع
	تعداد	درصد	تعداد	درصد	تعداد	درصد	
شنوا	۶۲۸۰	۵۵/۴۵	۱۱۸۷	۱۰/۳۱	۷۵۶۷		
ناشنوا	۲۶۷۲	۳۲/۲۱	۱۲۷۰	۱۰/۰۳	۲۹۴۲		
جمع	۹۰۵۲		۲۴۵۷		۱۱۵۰۹		

جدول ۲: ترتیب یادگیری واژه‌های مورد بررسی براساس میزان پاسخ صحیح به آنها

بیش از ۹۵٪	۸۰ - ۹۵٪	۶۵ - ۸۰٪	۵۰ - ۶۵٪	کمتر از ۵۰٪
خوب، بالا، زیاد	قشنگ، زنگ	خوشحال	تیز	اصولی، شلوغ
سفید، جلو	آشتی، عمودی	کلفت، زوج	سخت	تند، نرم، قوی
روشن، باز	بلند، پشت	دانا، جدید، پر	صاف	شفاف، درشت،
برزگ، تمیز	گشاد، شجاع	نو، شیرین، اهلی		کامل، پهن
چاق، بیدار	بلند، پشت			سفت
گرم، سنگین	خسیس، درست			
ارزان، زنده، جوان				

بحث

کودک مبتلا به نقض شنوایی خواهد شد. تحقیقات قابل ملاحظه‌ای بر روی کودکان عادی در زمینه رشد معنی شناخته صفات فضایی (ابعادی) «بزرگ و کوچک»، «بلند و کوتاه»، «بالا و پایین»، «دراز و کوتاه» «پهن و باریک»، «چاق و لاغر»، «کلفت و نازک»، «عمیق و کم عمیق» انجام گرفته است (۵). لوراسابورین (۱۹۹۸) اعلام داشت که در میان عناصر واژگانی، پیوندهای مترادفی و تضادی، دارای رابط ساختنی بنیادی هستند (۶). کانر و چیمین (۱۹۸۵) در مطالعه درک ۴۰ کودک.

۵/۵ - ۳/۶ ساله را از کلمات «جلو، عقب» «کنار» و «زیر» مورد تحقیق

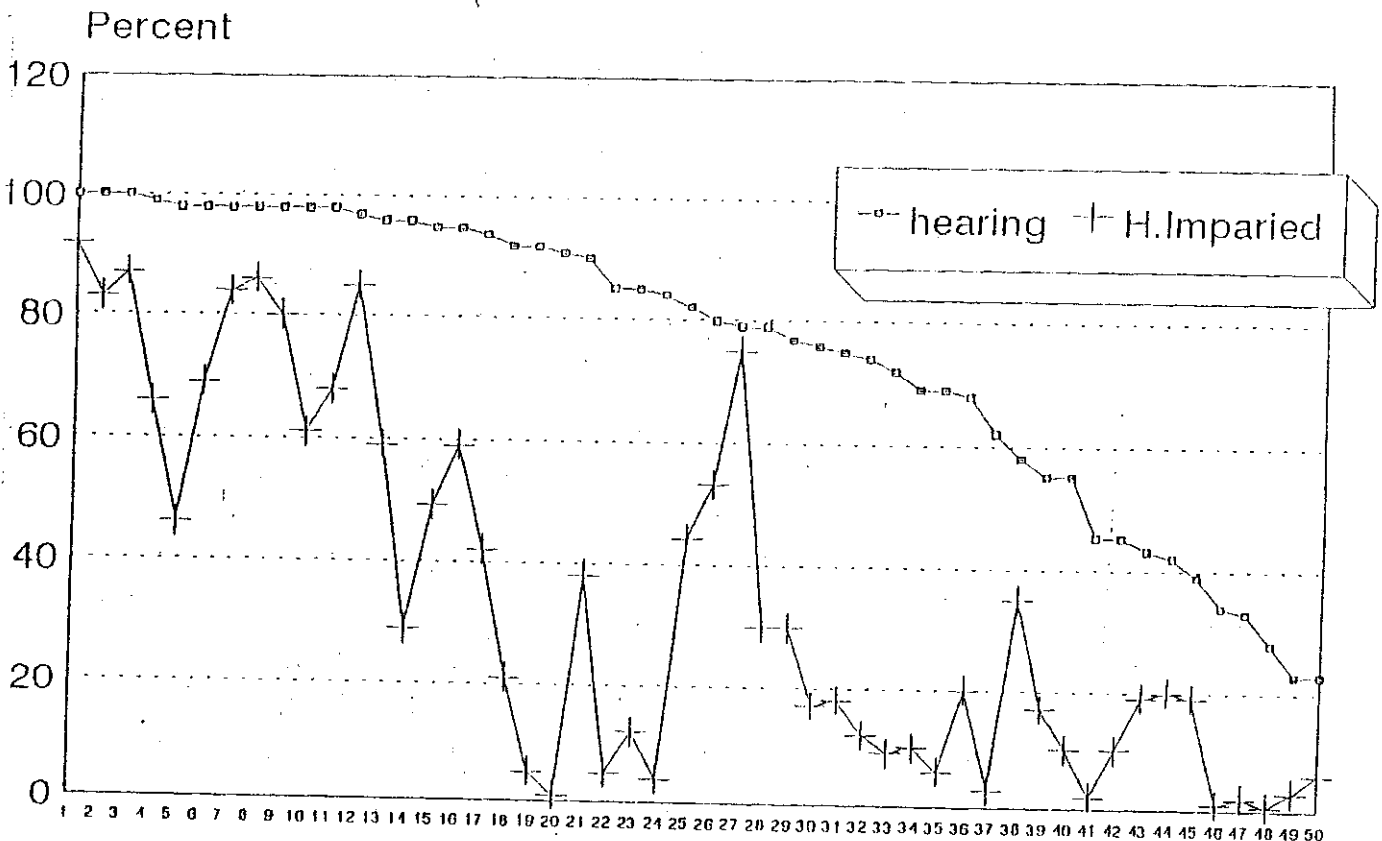
اساسی‌ترین تاثیر نقص شنوایی، کاهش اطلاعات شنیداری فرد می‌باشد، که این امر باعث کاهش آگاهی فرد از دنیای اطرافش می‌گردد و همچنان که نظام ادراکی کودک رشد می‌کند، سازمان دهی آن بدون دخالت و ترکیب اطلاعات شنیداری رشد یافته و کودک ارتباط بیشتری را با دنیای صامت و بی صدا برقرار می‌نماید، بنابراین منطقی است که چنین فرض کنیم که کاهش چنین اطلاعاتی توانایی فرد را برای یادگیری و به خاطر سپردن اطلاعات شنیداری مختل خواهد ساخت و باعث کاهش رشد واژگان در

واژگان به کودک دارای مشکل استفاده نمود. نمودار شماره ۱ براساس تعداد پاسخهای صحیح در کودکان شنوا در مورد تمام ۵۰ واژه مورد بررسی از اسان به مشکل مرتب شده است. در این نمودار منحنی مربوط به ناشنوایان تفاوت‌های موجود میان این دو گروه را نشان می‌دهد. در مورد زمان پردازش تضاد معنایی واژگان در شنوایان و ناشنوایان بررسی‌های انجام شده در متون و تحقیقات قبلی مطالب قابل ملاحظه‌ای را نشان نداد. نتیجه این پژوهش نشان داد که سرعت پردازش اطلاعات مربوط به تضاد معنایی واژگان در ناشنوایان بسیار کندتر از شنوایان است و ناشنوایان به زمان بیشتری برای پاسخگویی نیاز دارند پیشنهاد می‌گردد که بر روی روند یادگیری واژگان در ناشنوایان که بخش بزرگی از کودکان معلول را تشکیل می‌دهند و مشکلات گفتاری و زبانی زیادی دارند، تحقیقات بیشتری انجام گیرد.

تقدیر و تشکر

اینجانب صمیمانه از زحمات سرکار خانم دکتر شهین نعمت زاده و جناب آقای دکتر محمدکمالی و دکتر فیروزی و خانم مریم ربیب و بقیه همکاران تقدیر و تشکر می‌نمایم.

قرار دادند. تحقیق ایشان نشان داد که با افزایش سن توانایی درک این مفاهیم نیز بهتر می‌شود. بهترین توانایی مربوط به واژه «زیر» وضعیت‌ترین توانایی مربوط به واژه «کنار» بود. در پژوهش حاضر واژه «جلو» جزء ۱۰ واژه‌های قرار دارد که بیشترین پاسخ درست را در کودکان عادی به خود اختصاص داده است (۹۸/۸٪) ولی در مورد کودکان ناشنوا این واژه جزء واژه‌های راحت برای یادگیری قرار نداشته است (۴۶/۸٪) (۶). در پژوهش فعلی در کودکان عادی (شنوا) ۹۸/۲ درصد به واژه‌های «بزرگ / کوچک»، و ۳/۱ درصد به واژه‌های «پهن / نازک» پاسخ مثبت دادند. نتایج این پژوهش با پژوهش کلارک (۱۹۷۲)، کری و کانسیدین (۱۹۷۳) همسویی داشته و نشان می‌دهد که علی‌رغم تفاوت زبانی در تحقیقات انجام شده، روند رشد معنا شناختی در مورد واژه‌های «بزرگ / کوچک» در کودکان یکسان است و کودکان در هر دو پژوهش در یادگیری، این مفاهیم روند مشابهی را طی کرده‌اند. کمیل، والس (۱۹۷۰)، تاشیرو (۱۹۸۱)، الیز و همکاران (۱۹۷۴)، بارتلت (۱۹۷۴) در مطالعه‌ای که در روی کودکان پیش دبستانی انجام دادند، نتایج مشابهی به دست آوردند (۷). پس از بررسی نتایج بدست آمده از کودکان واژه‌ها بر اساس تعداد پاسخ درست در چند طبقه مرتب شدند که در جدول شماره ۲ نمایش داده شده‌اند. از این جدول می‌توان در آموزش



نمودار ۱: پاسخهای صحیح در کودکان شنوا و ناشنوا.

مراجع

- ۱ - شفیع‌بی‌ب. اختلالات گفتاری. دانشکده علوم توانبخشی. دانشگاه علوم پزشکی ایران. تهران. ۱۳۷۲، صفحات ۱۹ - ۱۸.
- ۲ - شفیع‌بی‌ص. بررسی و مقایسه هوشبهر دانش‌آموزان کم‌شنوا در مدارس خاص ناشنوایان پایان نامه کارشناسی کودکان استثنایی، دانشگاه آزاد اسلامی، واحد مرکز ۱۳۵۷ صفحات ۲۴ - ۱۸.
- ۳ - باطنی‌م. درباره زبان. انتشارات آگاه. چاپ دوم و ۱۳۷۰ و صفحات ۲۶ - ۲۵.
- 4-Crystal, D. *The Cambridge Encyclopedia of The English language*, Cambridge : Cambridge university press, England , 1995, 12-17
- 5- Bangs-T. E, *Laugage and learning disorer 's of Preacademic child*, New Jersey : Prentic Hall Inc , 1982. 36-39.
- 6-Sabourin L., *Lexical Processing of synonym my and antony my*, university of Groningen , Department of linguitic, Netherland, 1999 ; 19-35.
- 7- Crystal D., *Language and languages* , Oxford : Black well England ,1988 ; 184-186.